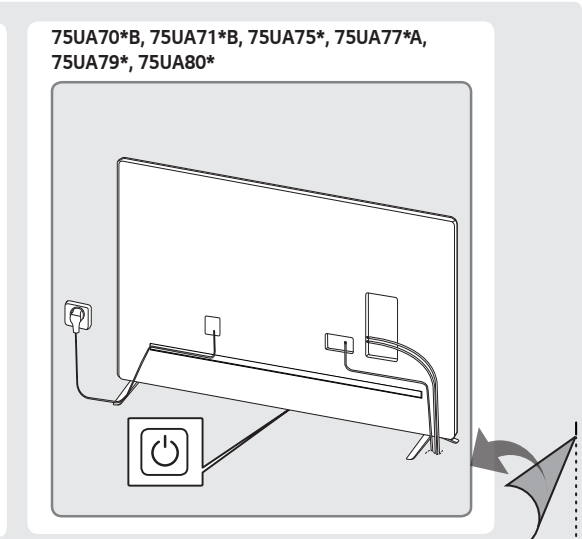
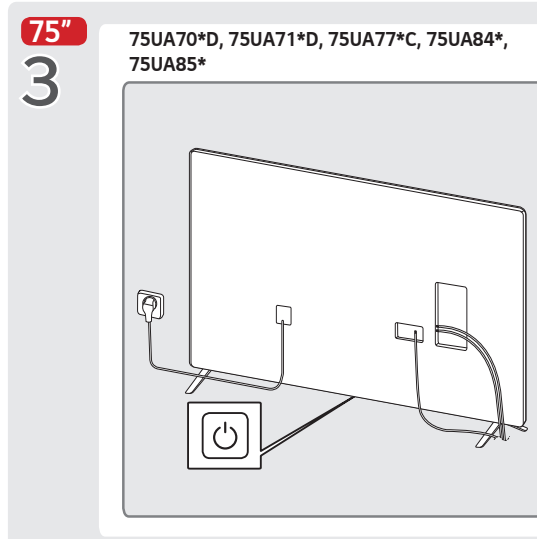
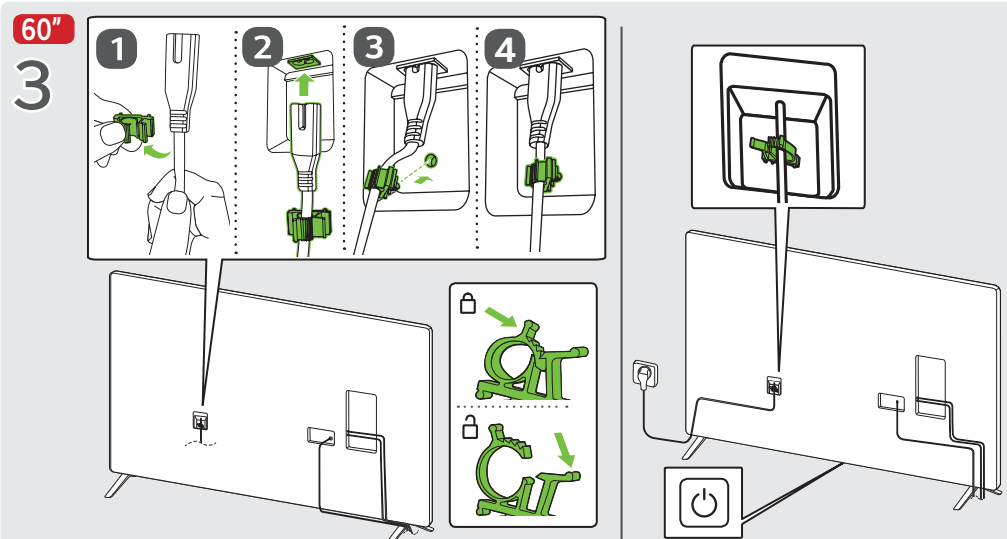
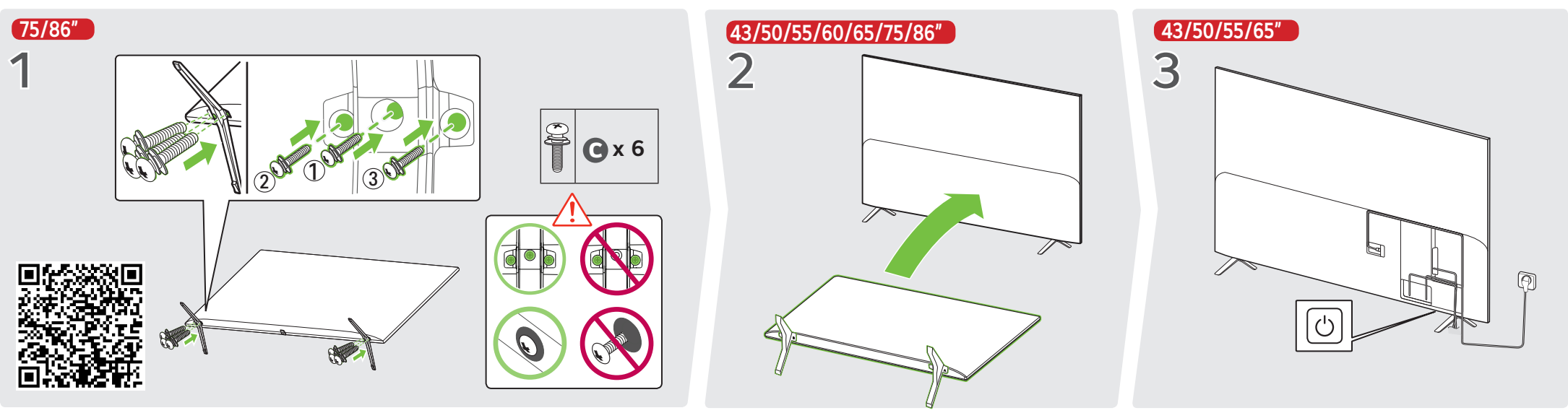
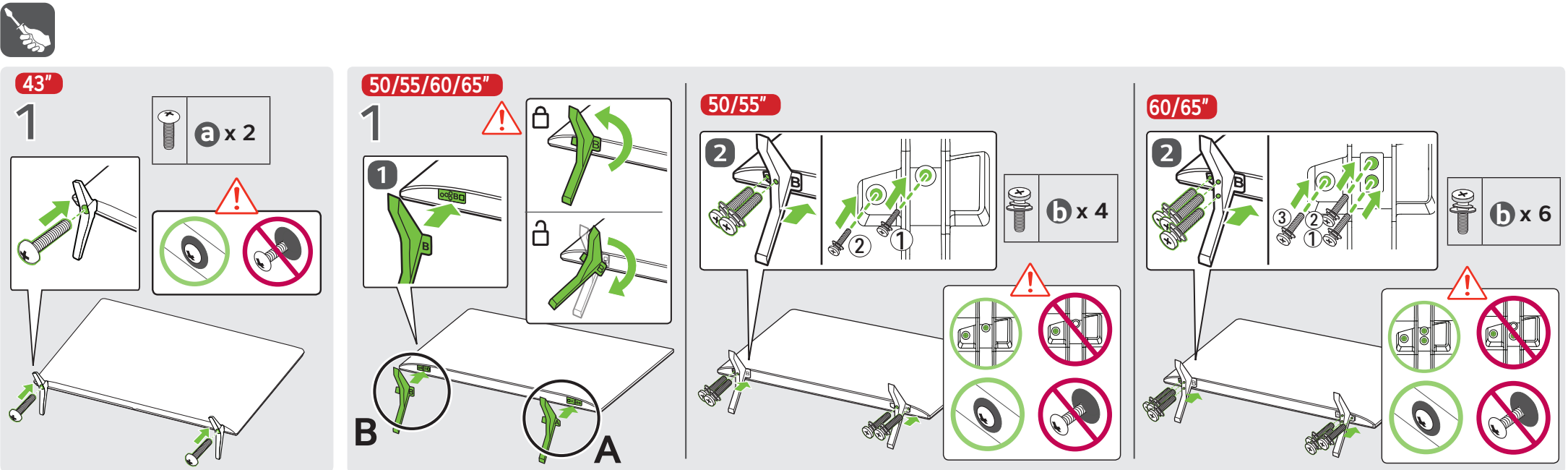
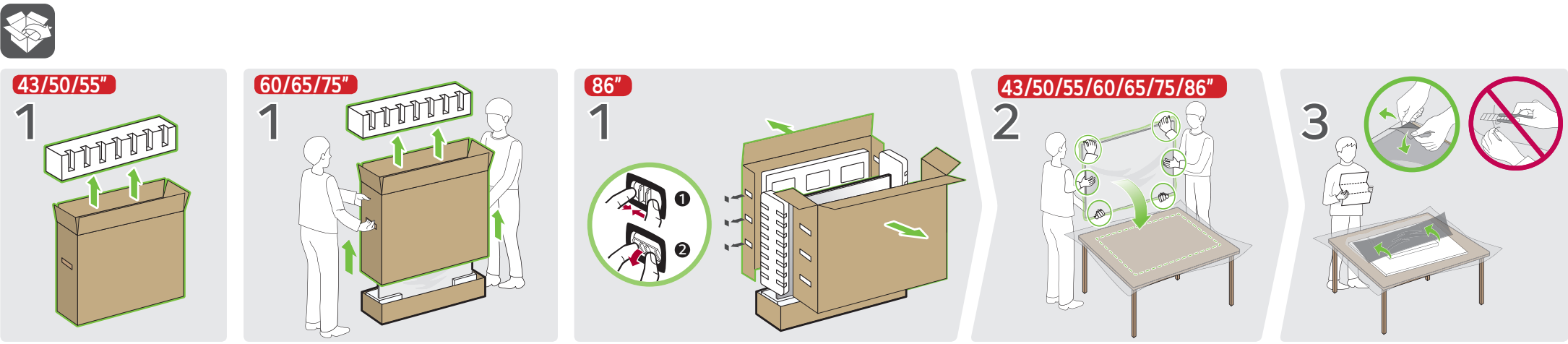
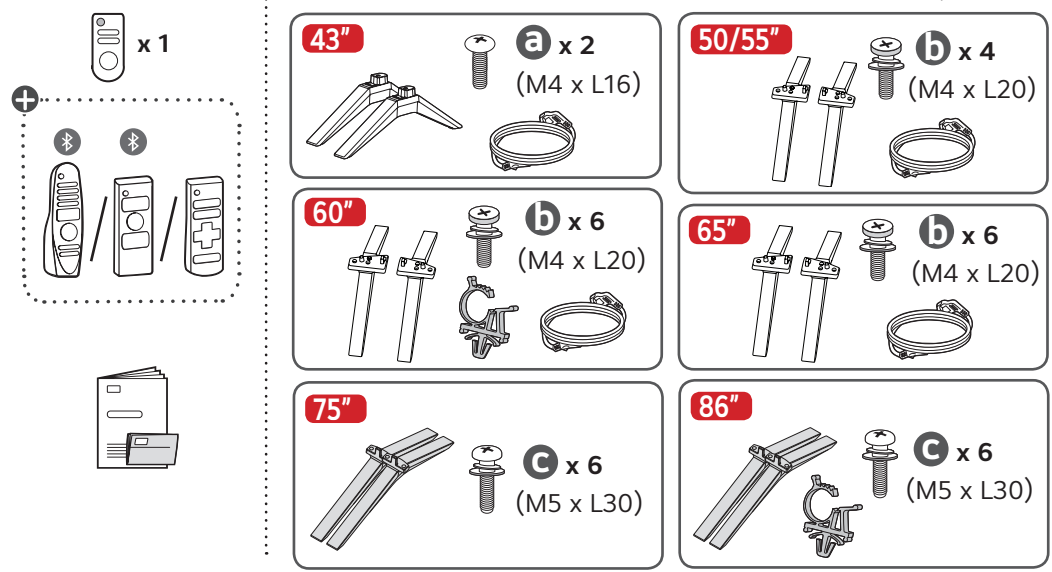


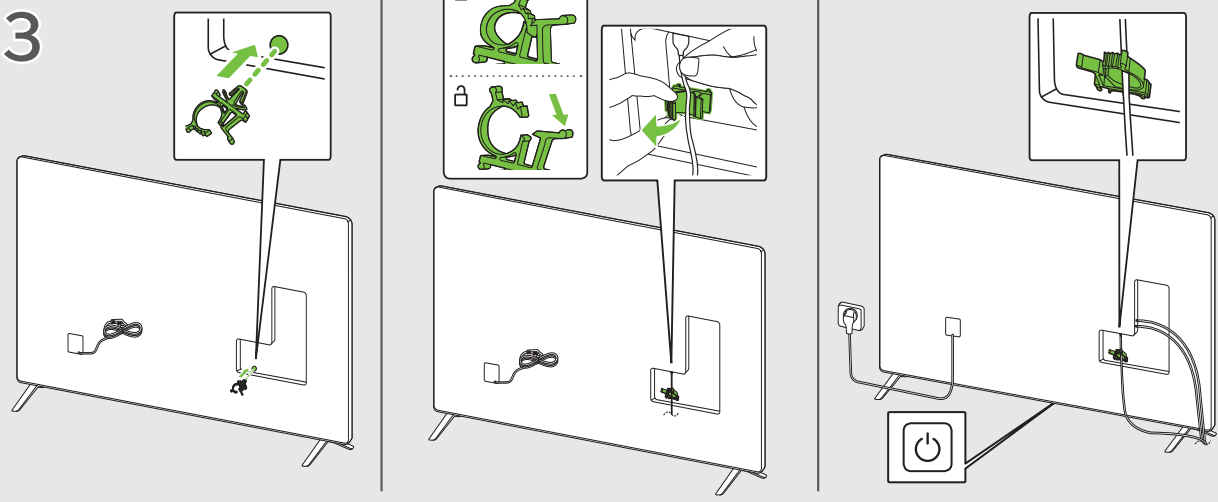


- |         |         |         |         |         |         |         |
|---------|---------|---------|---------|---------|---------|---------|
| 43UA70* | 43UA71* | 43UA75* | 43UA79* | 43UA85* | 65UA85* | 86UA90* |
| 50UA70* | 50UA71* | 50UA75* | 50UA79* | 50UA85* | 75UA85* |         |
| 55UA70* | 55UA71* | 55UA75* | 55UA79* | 55UA85* | 86UA85* |         |
| 65UA70* | 65UA71* | 60UA75* | 65UA79* | 60UA85* |         |         |
| 75UA70* | 75UA71* | 65UA75* | 75UA79* |         |         |         |
|         |         | 75UA75* | 43UA80* |         |         |         |
|         |         | 43UA77* | 50UA80* |         |         |         |
|         |         | 50UA77* | 55UA80* |         |         |         |
|         |         | 55UA77* | 60UA80* |         |         |         |
|         |         | 65UA77* | 65UA80* |         |         |         |
|         |         | 75UA77* | 75UA80* |         |         |         |
|         |         |         | 43UA84* |         |         |         |
|         |         |         | 50UA84* |         |         |         |
|         |         |         | 55UA84* |         |         |         |
|         |         |         | 65UA84* |         |         |         |
|         |         |         | 75UA84* |         |         |         |

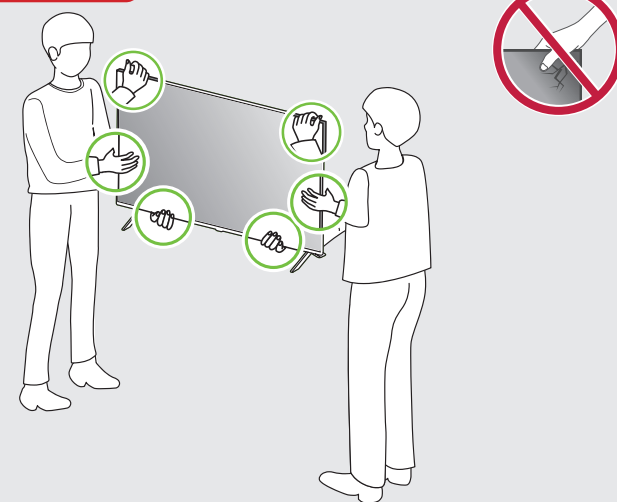


86"

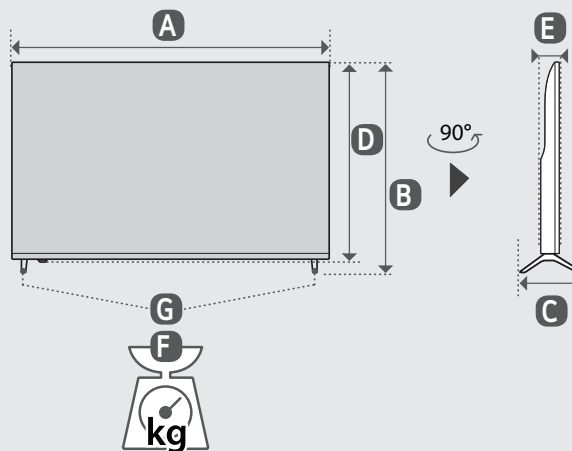
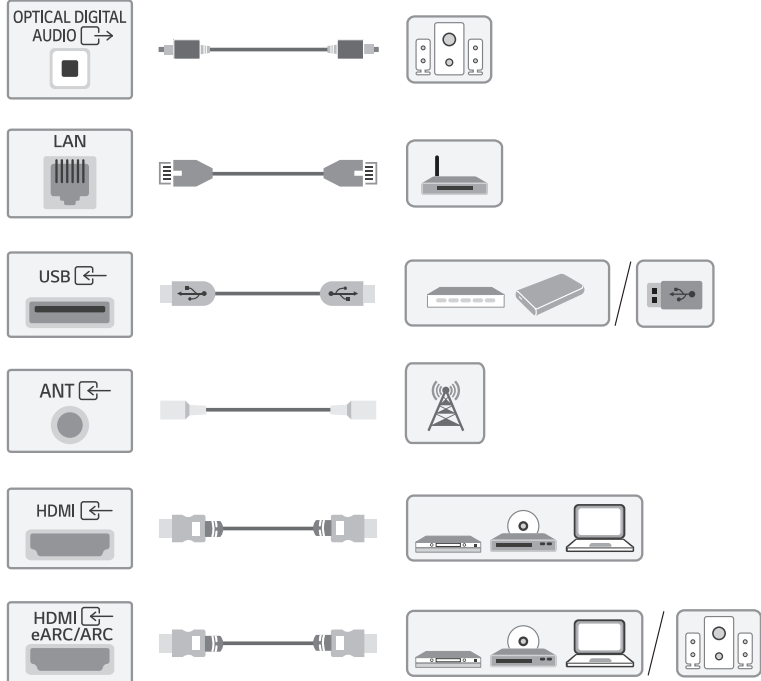
3



43/50/55/60/65/75/86"

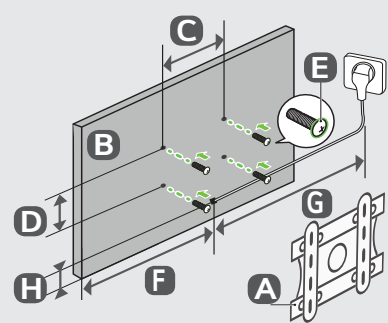
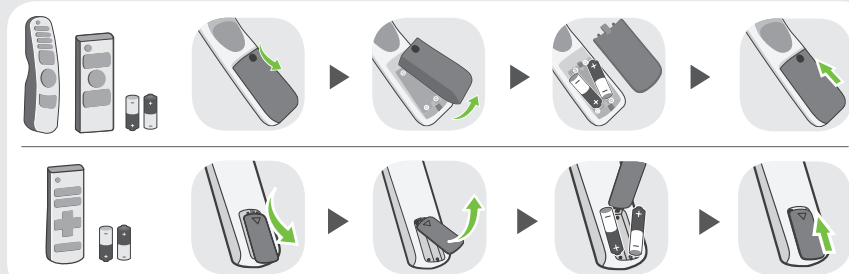


SORTIE AUDIO NUMÉRIQUE OPTIQUE



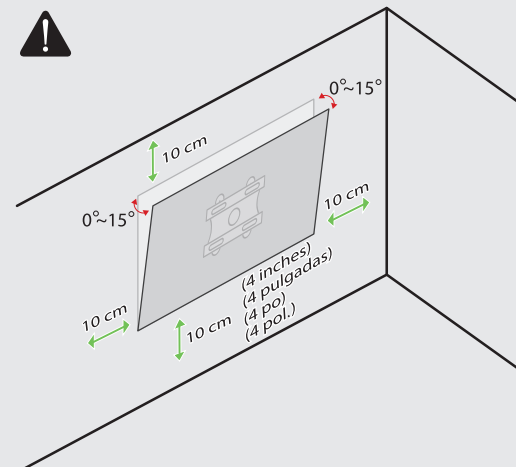
mm (inches / pulgadas / po / pol.)  
kg (lbs / libras / lb)

	A	B	C	D	E	F	F-G	⚡
43UA70* 43UA71* 43UA75* 43UA77* 43UA79* 43UA80* 43UA84* 43UA85*	968 mm (38.1) inches	621 mm (24.4) inches	200 mm (7.8) inches	567 mm (22.3) inches	67.9 mm (2.6) inches	7.4 kg (16.3) lbs	7.3 kg (16.0) lbs	110 W
50UA70* 50UA71* 50UA75* 50UA77* 50UA79* 50UA80* 50UA84* 50UA85*	1 122 mm (44.1) inches	718 mm (28.2) inches	230 mm (9.0) inches	654 mm (25.7) inches	67.9 mm (2.6) inches	9.5 kg (20.9) lbs	9.4 kg (20.7) lbs	120 W
55UA70* 55UA71* 55UA75* 55UA77* 55UA79* 55UA80* 55UA84* 55UA85*	1 236 mm (48.6) inches	780 mm (30.7) inches	230 mm (9.0) inches	718 mm (28.2) inches	67.9 mm (2.6) inches	11.6 kg (25.5) lbs	11.5 kg (25.3) lbs	140 W
60UA75* 60UA80* 60UA85*	1 356 mm (53.3) inches	847 mm (33.3) inches	269 mm (10.5) inches	783 mm (30.8) inches	57.5 mm (2.2) inches	17.1 kg (37.6) lbs	16.9 kg (37.2) lbs	175 W
65UA70* 65UA71* 65UA75* 65UA77* 65UA79* 65UA80* 65UA84* 65UA85*	1 455 mm (57.2) inches	904 mm (35.5) inches	269 mm (10.5) inches	841 mm (33.1) inches	67.9 mm (2.6) inches	16.7 kg (36.8) lbs	16.5 kg (36.3) lbs	165 W
75UA70*B 75UA71*B 75UA75* 75UA77*A 75UA79* 75UA80*	1 678 mm (66.0) inches	1 029 mm (40.5) inches	361 mm (14.2) inches	964 mm (37.9) inches	59.9 mm (2.3) inches	27.7 kg (61.0) lbs	27.3 kg (60.1) lbs	220 W
75UA70*D 75UA71*D 75UA77*C 75UA84*	1 678 mm (66.0) inches	1 027 mm (40.4) inches	361 mm (14.2) inches	964 mm (37.9) inches	59.9 mm (2.3) inches	31.8 kg (70.1) lbs	31.4 kg (69.2) lbs	220 W
86UA85*	1 927 mm (75.8) inches	1 167 mm (45.9) inches	362 mm (14.2) inches	1 104 mm (43.4) inches	59.9 mm (2.3) inches	45.9 kg (101.1) lbs	45.2 kg (99.6) lbs	320 W
86UA90*	1 927 mm (75.8) inches	1 167 mm (45.9) inches	362 mm (14.2) inches	1 104 mm (43.4) inches	59.9 mm (2.3) inches	45.9 kg (101.1) lbs	45.2 kg (99.6) lbs	335 W



mm (inches / pulgadas / po / pol.)

A	B	C x D	E	F	G	H
LSW240B MSW240	43UA70* 43UA71* 43UA75* 43UA77* 43UA79* 43UA80* 43UA84* 43UA85*	200 x 200 mm (7.8 x 7.8) inches	M6	533 mm (20.9) inches	≥ 1.5 m (59.0) inches	228 mm (8.9) inches
	610 mm (24.0) inches			228 mm (8.9) inches		
OLW480B MSW240	55UA70* 55UA71* 55UA75* 55UA77* 55UA79* 55UA80* 55UA84* 55UA85*	300 x 200 mm (11.8 x 7.8) inches	M6	775 mm (30.5) inches	≥ 1.5 m (59.0) inches	228 mm (8.9) inches
	431 mm (16.9) inches			230 mm (9.0) inches		
WB24GCB OLW480B	65UA70* 65UA71* 65UA75* 65UA77* 65UA79* 65UA80* 65UA84* 65UA85*	300 x 200 mm (11.8 x 7.8) inches	M6	878 mm (34.5) inches	≥ 1.5 m (59.0) inches	245 mm (9.6) inches
	559 mm (22.0) inches			212 mm (8.3) inches		
WB24GDB	86UA85* 86UA90*	600 x 400 mm (23.6 x 15.7) inches	M8	599 mm (23.5) inches	≥ 1.5 m (59.0) inches	215 mm (8.4) inches



\* : 0-9, A-Z

# Téléviseur LED\*

## MANUEL D'UTILISATION

Manuel de sécurité et référence

\* Le téléviseur LED de LG combine un écran LCD et un rétroéclairage LED.

Veillez lire attentivement ce manuel avant de mettre en service votre produit et conservez-le afin de pouvoir vous y référer ultérieurement.

Le nom du modèle et le numéro de série sont indiqués à l'arrière et sur le côté du produit. Inscrivez-les ci-dessous pour référence ultérieure.

Modèle

---

N° de série

---

Pour toute suggestion, opinion ou Réclamation, appelez :  
800 54 aux Émirats arabes unis  
0800 545454 en Afrique du Sud  
080 100 54 54 au Maroc  
19960 en Égypte  
021 36 54 54 en Algérie  
Pour d'autres pays, contactez votre revendeur local ou consultez le site  
<http://www.lg.com>

# Avant de lire ce manuel

- Lisez attentivement ce manuel avant de commencer à utiliser le téléviseur et conservez-le afin de pouvoir vous y référer ultérieurement.
- Rendez-vous sur notre site Web pour télécharger ce manuel (qui comprend des informations sur l'installation, l'utilisation, le dépannage, les caractéristiques techniques, la gestion des licences, etc.) et le consulter sur votre ordinateur ou votre appareil mobile.
- **Guide de l'utilisateur** : Pour plus d'informations sur ce téléviseur, lisez le GUIDE DE L'UTILISATEUR fourni avec le produit. (Selon le modèle)
  - Pour ouvrir le GUIDE DE L'UTILISATEUR : (Ⓢ) → (Ⓢ) → [Assistance] → [Guide de l'utilisateur]

## Achat séparé

- Des articles vendus séparément peuvent faire l'objet de remplacements ou de modifications sans préavis dans le but d'améliorer la qualité du produit. Contactez votre revendeur pour vous procurer ces articles. Ces périphériques fonctionnent uniquement avec certains modèles.
- Le nom ou le design du modèle peut changer en cas de mise à niveau des fonctions du produit, des conditions de diffusion ou des politiques de confidentialité du fabricant.
- Télécommande Magic Remote:  
Vérifiez si votre modèle de téléviseur prend en charge la fonction Bluetooth dans les spécifications du module sans fil afin de vous assurer qu'il est compatible avec la télécommande Magic Remote.
- Un câble pour connecter les antennes et les périphériques externes doit être acheté séparément.

## Remarque

- Les caractéristiques des produits ou le contenu de ce manuel peuvent être modifiés sans préavis en cas de mise à jour des fonctions.
- Les éléments fournis avec votre produit diffèrent en fonction du modèle choisi.
- L'image présentée peut être différente de votre téléviseur.

# Avertissement! Consignes de sécurité



MISE EN GARDE : AFIN DE RÉDUIRE LE RISQUE D'ÉLECTROCUTION, NE RETIREZ PAS LE CAPOT (OU L'ARRIÈRE). AUCUNE PIÈCE N'EST RÉPARABLE PAR L'UTILISATEUR LUI-MÊME. CONFIEZ L'ENTRETIEN DE CET APPAREIL À UN PERSONNEL QUALIFIÉ.



Ce symbole est destiné à prévenir l'utilisateur de la présence d'une « tension dangereuse » non isolée dans le boîtier du produit. Cette tension peut être d'amplitude suffisante pour constituer un risque d'électrocution.



Ce symbole est destiné à prévenir l'utilisateur que des instructions importantes sur le fonctionnement et l'entretien (réparation) de l'appareil se trouvent dans la documentation.

AVERTISSEMENT : AFIN DE RÉDUIRE LE RISQUE D'INCENDIE ET D'ÉLECTROCUTION, N'EXPOSEZ PAS LE PRODUIT À LA PLUIE OU À L'HUMIDITÉ.

- POUR PRÉVENIR TOUT RISQUE D'INCENDIE, VEUILLEZ MAINTENIR EN PERMANENCE LES BOUGIES OU AUTRES OBJETS INFLAMMABLES ÉLOIGNÉS DE CE PRODUIT.
- **N'installez pas le TV et la télécommande dans les environnements suivants :**
  - Évitez d'exposer l'appareil à la lumière directe du soleil.
  - Une zone fortement humide comme une salle de bain.
  - À proximité d'une source de chaleur comme une cuisinière et tout autre appareil produisant de la chaleur.
  - À proximité d'un plan de travail de cuisine ou d'un humidificateur où ils pourraient facilement être exposés à la vapeur ou à l'huile.
  - Une zone exposée à la pluie et au vent.
  - Ne pas exposer l'appareil aux gouttes ou aux éclaboussures et ne placez pas d'objets contenant du liquide (tel qu'un vase, une tasse, etc.) sur ou au-dessus de ce produit (par exemple, sur un étagère au-dessus de l'unité).
- N'installez pas le téléviseur à proximité d'objets inflammables, comme de l'essence ou des bougies. N'exposez pas directement le téléviseur à la climatisation.
- N'installez pas l'appareil dans un endroit excessivement poussiéreux. Le non-respect de cette consigne peut provoquer un incendie, un choc électrique, une combustion/explosion, un dysfonctionnement ou une déformation du produit.
- **Ventilation**
  - Installez le téléviseur dans un endroit bien aéré. Évitez les espaces fermés, tels qu'un meuble de bibliothèque.
  - N'installez pas le produit sur un tapis ou un coussin.
  - Évitez de bloquer ou de couvrir le produit avec un tissu ou autre matériau lorsque l'unité est branchée.
- Évitez de toucher les ouvertures de ventilation. Lors de l'utilisation prolongée du téléviseur, les ouvertures de ventilation peuvent surchauffer.

- Protégez le câble d'alimentation contre les mauvais traitements physiques ou mécaniques, tels que la torsion, la pliure, le pincement, et évitez qu'il ne puisse être pris dans une porte ou que l'on puisse marcher dessus. Vérifiez soigneusement les fiches, les prises murales et les points de sortie du cordon de l'appareil.
  - Ne déplacez pas le téléviseur tant que le cordon d'alimentation est branché.
  - N'utilisez pas de cordon d'alimentation endommagé ou déformé.
  - Veillez à tenir le cordon d'alimentation par la fiche pour le débrancher. Ne tirez pas sur le cordon d'alimentation pour débrancher le téléviseur.
  - Ne branchez pas trop d'appareils à la même prise secteur pour éviter les risques d'incendie ou de choc électrique.
  - **Déconnexion de l'appareil de l'alimentation principale**
    - La fiche d'alimentation est l'élément de déconnexion. En cas d'urgence, la fiche d'alimentation doit rester facilement accessible.
  - Ne laissez pas les enfants grimper sur le téléviseur ou s'y agripper. Dans le cas contraire, le téléviseur risque de tomber, ce qui peut entraîner des blessures graves.
  - **Mise à la terre de l'antenne extérieure** (peut varier selon le pays):
    - Si une antenne extérieure est installée, respectez les précautions suivantes. Un système d'antenne extérieure ne doit pas être installé à proximité de lignes électriques aériennes ou autres lumières ou circuits électriques. Il ne doit pas entrer en contact avec des lignes ou circuits électriques au risque d'entraîner un décès ou des blessures graves.
  - Ne touchez jamais cet appareil ou cette antenne pendant un orage. Vous pourriez vous électrocuter.
  - Assurez-vous que le cordon d'alimentation est bien branché au téléviseur et à la prise murale. Si ce n'est pas le cas, la fiche d'alimentation et la prise risquent d'être endommagées. Dans des situations extrêmes, un incendie peut se déclarer.
  - N'insérez pas d'objets métalliques ou inflammables dans le produit. Si un corps étranger tombe dans le produit, débranchez le cordon d'alimentation et contactez le service client.
  - Ne touchez pas le bout du cordon d'alimentation lorsqu'il est branché. Vous risqueriez de subir un choc électrique.
  - **Si vous êtes confronté à l'une des situations suivantes, débranchez immédiatement le produit et contactez votre service client local.**
    - Le produit a été endommagé.
    - Si de l'eau ou une autre substance pénètre dans le produit (adaptateur secteur, cordon d'alimentation ou téléviseur).
    - Si vous sentez de la fumée ou toute autre odeur émanant du téléviseur.
    - Pendant les orages ou lorsque l'appareil n'est pas utilisé pendant un long moment.
- Même si le téléviseur est éteint via la télécommande ou un bouton, l'alimentation secteur est connectée à l'unité si elle n'est pas débranchée.
- N'utilisez pas d'appareil électrique à haute tension à proximité du téléviseur (par exemple, un tue-mouches électrique). Cela pourrait endommager le produit.
  - N'essayez pas de modifier ce produit sans une autorisation écrite de LG Electronics. Un incendie accidentel ou un choc électrique peuvent se produire. Contactez votre service client local pour tout service ou réparation. Des modifications non autorisées peuvent annuler le droit de l'utilisateur à utiliser ce produit.
  - Utilisez uniquement des pièces/accessoires approuvés par LG Electronics. Le non-respect de cette consigne peut provoquer un incendie, un choc électrique, un dysfonctionnement ou des dommages au produit.
  - Ne démontez pas l'adaptateur secteur ou le câble d'alimentation. Le non-respect de cette consigne peut provoquer un incendie ou une électrocution.
  - Manipulez l'adaptateur avec précaution pour éviter de le faire tomber ou de l'abimer. Un impact pourrait endommager l'adaptateur.
  - Pour réduire les risques d'incendie ou de choc électrique, ne touchez pas le téléviseur avec les mains mouillées. Si le cordon d'alimentation est mouillé ou couvert de poussière, séchez intégralement la prise d'alimentation ou essuyez la poussière.
  - **Batteries**
    - Rangez les accessoires (batterie, etc.) dans un endroit sûr hors de portée des enfants.
    - Ne court-circuitez pas les batteries, ne les démontez pas et ne les laissez pas surchauffer. Ne jetez pas les batteries dans un feu. N'exposez pas les piles à une température excessive.
    - Mise En Garde : Risque d'incendie ou d'explosion si les piles sont remplacées par un autre modèle de piles inadaptées.
  - **Déplacement**
    - Lorsque vous déplacez le produit, assurez-vous qu'il est éteint, débranché et que tous les câbles ont été retirés. Il faut 2 personnes ou plus pour porter un téléviseur de grande taille. Ne vous appuyez pas sur le panneau avant du téléviseur et n'appliquez aucune pression dessus. Vous risqueriez d'endommager le produit ou de vous exposer à un risque d'incendie ou de blessure.
    - Ne laissez pas le matériau d'emballage anti-humidité ou l'emballage en vinyle à la portée des enfants.
    - Évitez tout impact ou chute d'objets sur l'appareil, et ne laissez rien tomber sur l'écran.
    - N'appuyez pas fortement sur le panneau avec la main ou un objet pointu tel qu'un clou, un crayon ou un stylo. Ne rayez pas le panneau. Cela risquerait d'endommager l'écran.
  - **Nettoyage**
    - Lorsque vous nettoyez le produit, débranchez le cordon d'alimentation et essuyez délicatement la surface avec un chiffon doux et sec. Ne pulvérisez pas d'eau ou autre liquide directement sur le téléviseur. N'utilisez jamais de produit pour vitre, de désodorisant, d'insecticide, de lubrifiant, de cire pour voiture ou industrielle, d'abrasif, de diluant, de benzène, d'alcool, etc., car ces produits risqueraient d'endommager le produit et / ou son écran. Le non-respect de cette consigne peut provoquer un choc électrique ou endommager le produit.

## Soulever et déplacer le TV

Lisez les consignes suivantes afin d'éviter de rayer ou d'endommager le TV en le déplaçant, en le soulevant ou en le transportant, quels que soient le type et les dimensions de l'appareil.

- Nous vous recommandons de déplacer le TV dans sa boîte ou son emballage d'origine.
- Avant de déplacer ou de soulever le TV, déconnectez le câble d'alimentation et tous les câbles.
- Lorsque vous soulevez le TV, orientez l'écran à l'opposé de vous pour éviter de l'endommager.
- Maintenez fermement le TV par le haut et le bas du cadre. Veillez à ne pas le tenir par la partie transparente, le haut-parleur ou la zone de la grille du haut-parleur.
- Si votre téléviseur est volumineux, faites-vous aider par au moins une autre personne.
- Lorsque vous transportez le TV, ne l'exposez pas à des secousses ou à des vibrations excessives.
- Lorsque vous transportez le TV, maintenez-le à la verticale, sans le coucher sur le côté ni l'incliner vers la gauche ou la droite.
- N'exercez pas une pression excessive qui pourrait plier le châssis car cela pourrait endommager l'écran.
- Lorsque vous manipulez le téléviseur, assurez-vous de ne pas endommager les boutons.



- Évitez toujours de toucher l'écran, car vous risqueriez de l'endommager.
- Pour fixer le support au téléviseur, placez l'écran face vers le bas sur une table ou sur une surface plane munie d'une protection pour éviter de le rayer.

## Installation sur un meuble

- 1 Soulevez et positionnez le TV à la verticale sur un meuble.
  - Laissez au moins 10 cm entre le mur et le téléviseur pour assurer une bonne ventilation. (Selon le modèle)
- 2 Branchez le cordon d'alimentation sur une prise murale.



- Veillez à ne pas appliquer de substances étrangères (huiles, lubrifiants, etc.) sur les vis lors de l'assemblage du produit. (Vous pourriez endommager le produit.)
- Afin d'optimiser la sécurité et la durée de vie du produit, n'utilisez pas d'éléments non agréés.
- La garantie ne couvre pas les dommages ou les blessures dus à l'utilisation d'éléments non agréés.
- Si vous installez le TV sur un support, veillez à empêcher le produit de se renverser. Dans le cas contraire, le produit risque de tomber, ce qui peut entraîner des blessures.
- Lors de l'assemblage du support, assurez-vous que toutes les vis fournies sont fixées. Si les vis ne sont pas complètement serrées, le produit pourrait pencher ou basculer, entraînant des dommages. Si vous serrez les vis de façon excessive, elles pourraient se détacher en raison de l'abrasion du joint de vis.
- Si un téléviseur est posé sur un support instable, il risque de chuter et représente un danger potentiel. De nombreuses blessures, en particulier chez les enfants, peuvent être évitées en suivant les précautions suivantes :
  - Utiliser des meubles et supports recommandés par le fabricant du téléviseur.
  - Utiliser uniquement des meubles pouvant supporter en toute sécurité le poids du téléviseur.
  - Vérifier que le téléviseur ne dépasse pas du bord du meuble sur lequel il est posé.
  - Ne pas placer le téléviseur sur un meuble haut (par exemple un placard ou une bibliothèque) sans le fixer au meuble à l'aide d'un support adapté.
  - Ne pas poser le téléviseur sur du tissu ou tout autre matériau placé entre le meuble et le téléviseur.
  - Sensibiliser les enfants aux dangers qu'ils encourrent lorsqu'ils grimpent sur le meuble pour atteindre le téléviseur ou ses boutons de commande.

## Fixation du téléviseur au mur

- 1 Insérez et serrez les boulons à œil, ou les fixations et les boulons à l'arrière du TV.
  - Si des boulons sont insérés dans les trous des boulons à œil, dévissez d'abord ces boulons.
- 2 Montez les fixations murales avec les boulons sur le mur. Ajustez le support mural et les boulons à œil à l'arrière du TV.
- 3 Attachez les boulons à œil et les fixations murales avec un cordon solide. Le cordon doit rester en position horizontale par rapport à la surface plane.
  - Utilisez une fixation ou un meuble d'une largeur et d'une résistance suffisante pour soutenir en toute sécurité le TV.
  - Les fixations, les boulons et les cordons ne sont pas fournis. Pour en savoir plus sur les accessoires en option, contactez votre revendeur.

## Montage mural

Prenez les précautions nécessaires pour monter la fixation murale (en option) à l'arrière du TV et installez-le sur un mur solide perpendiculaire au sol. Contactez un personnel qualifié pour fixer le TV sur d'autres matériaux de construction. Pour l'installation murale, LG recommande l'intervention de professionnels qualifiés. Nous vous recommandons d'utiliser la fixation murale LG. Le support de montage mural LG est facile à déplacer même lorsque les câbles sont branchés. Si vous n'utilisez pas la fixation murale LG, veuillez utiliser une fixation murale permettant une fixation solide de l'appareil au mur et offrant suffisamment d'espace pour permettre la connexion de périphériques externes. Il est conseillé de brancher tous les câbles avant d'installer les fixations murales fixes.



- Procédez à l'inverse du processus de fixation pour retirer le support avant d'installer le TV sur un support mural.
- Pour plus d'informations sur les vis et le support de montage mural, reportez-vous au manuel fourni avec le support mural acheté séparément.
- Si vous essayez de monter le produit sur un mur, fixez une interface de montage VESA standard (pièces en option) à l'arrière du produit. Lorsque vous installez le téléviseur à l'aide d'une fixation murale (pièces en option), fixez-le solidement pour éviter qu'il ne tombe.
- Lorsque vous fixez un téléviseur au mur, veillez à ne pas utiliser les câbles d'alimentation ou de signal qui pendent à l'arrière pour l'accrocher.
- N'installez pas le produit sur un mur où il est susceptible d'être exposé à de l'huile ou à de la vapeur d'huile. Cela pourrait endommager le produit et provoquer sa chute.
- Lors de l'installation de la fixation murale, couvrez les orifices de la fixation avec du ruban adhésif afin d'éviter que de la poussière ou des insectes y pénètrent. (Selon le modèle)

## Antenne/Câble

Connectez le TV à une prise d'antenne murale avec un câble RF (75 Ω).

- Utilisez un séparateur de signaux pour utiliser plus de deux téléviseurs.
- Si la qualité d'image est mauvaise, installez correctement un amplificateur de signaux pour l'améliorer.
- Si vous utilisez une antenne et que la qualité d'image est mauvaise, essayez de réaligner l'antenne dans la bonne direction.
- Le câble et le convertisseur d'antenne ne sont pas fournis.
- Si l'emplacement ne prend pas en charge la diffusion Ultra HD, ce téléviseur ne peut pas recevoir de diffusion Ultra HD directement. (Selon le modèle)

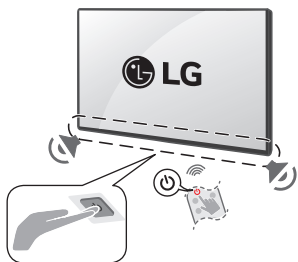
## Antenne satellite

Connectez le TV à une parabole satellite ou à une prise satellite à l'aide d'un câble satellite RF (75 Ω). (Selon le modèle)

## Démarrage du téléviseur

### Mise en route du téléviseur

Vous pouvez utiliser facilement les fonctions du TV à l'aide du bouton POWER.



- Bouton marche (Appuyer)
- Bouton arrêt<sup>1)</sup> (Maintenir enfoncé)
- Contrôle du menu (Appuyer<sup>2)</sup>)
- Sélection du menu (Maintenir enfoncé<sup>3)</sup>)

- 1) Toutes les applications en cours d'exécution fermeront, et tout enregistrement en cours s'arrêtera. (Selon le pays)
- 2) Appuyez brièvement sur le bouton lorsque le téléviseur est allumé pour naviguer dans le menu.
- 3) Vous pouvez utiliser la fonction lorsque vous accédez au contrôle du menu.

#### Remarque

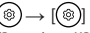
- Si le téléviseur est mis sous tension pour la première fois depuis son expédition depuis l'usine, l'initialisation peut prendre quelques minutes.
- L'affichage à l'écran de votre TV peut différer légèrement de celui qui est présenté dans ce manuel.
- Le téléviseur doit être raccordé à une prise électrique facile d'accès située à proximité. Le bouton marche/arrêt n'est pas présent sur tous les modèles de produit, pour éteindre ces appareils il est nécessaire de débrancher le cordon d'alimentation.

Connectez plusieurs périphériques externes au TV et changez de source d'entrée pour sélectionner un périphérique externe. Pour en savoir plus sur le raccordement d'un périphérique externe, reportez-vous au manuel fourni avec ce dernier.

## HDMI

- Lorsque vous branchez le câble HDMI, le produit et les périphériques externes doivent être hors tension et débranchés.

### ✔ Remarque

- Si le périphérique connecté au port Entrée prend également en charge le paramètre HDMI Deep Colour, votre image pourra être plus précise. Toutefois, si le périphérique ne prend pas en charge ce paramètre, il se peut qu'il ne fonctionne pas correctement. Dans ce cas, allez dans réglage [HDMI Deep Color] du téléviseur désactivez ce paramètre. (Selon le modèle)
-  → [Général] → [Périphériques externes] → [Paramètres HDMI] → [HDMI Deep Color] (Selon le modèle)
- Utilisez un câble certifié sur lequel est apposé le logo HDMI.
- Si vous utilisez un câble non certifié HDMI, l'écran peut ne pas s'afficher ou une erreur de connexion peut survenir.
- Types de câbles HDMI recommandés
  - Câble HDMI<sup>®/™</sup> ultra haut débit (max. 3 m)

## USB

Certains concentrateurs USB peuvent ne pas fonctionner. Si un appareil USB connecté à l'aide d'un concentrateur USB n'est pas détecté, alors connectez-le directement au port USB du téléviseur. (Selon le modèle)

### ✔ Remarque

- Pour une connexion optimale, les câbles HDMI et les périphériques USB doivent comporter des connecteurs d'une épaisseur inférieure à 10 mm et d'une largeur inférieure à 18 mm. Utilisez une rallonge prenant en charge USB 2.0 si le câble USB ou la clé USB ne s'adapte pas au port USB du TV. (Selon le modèle)

## Émetteur infrarouge

Contrôlez le boîtier décodeur (câble/satellite/IP/OTT), le lecteur Blu-ray/DVD, la barre de son ou encore les consoles de jeu à l'aide du transmetteur IR. (Selon le pays) (Selon le modèle)

### ✔ Remarque

- Connectez le câble du transmetteur IR au port du transmetteur IR du téléviseur.
- Utilisez les paramètres de la commande universelle pour contrôler le périphérique.
- Fixez fermement le transmetteur IR avec le ruban adhésif 3M fourni.

## Périphériques externes

Les périphériques externes disponibles sont les suivants : Lecteur Blu-ray, récepteurs HD, lecteurs DVD, VCR, systèmes audio, périphériques de stockage USB, PC, consoles de jeu et autres périphériques externes.

### ✔ Remarque

- Le raccordement du périphérique externe peut différer selon le modèle.
- En mode PC, un bruit peut être associé à la résolution, au balayage vertical, au contraste ou à la luminosité. En présence de bruit, changez la résolution de la sortie PC, changez le niveau du taux de rafraîchissement ou réglez la luminosité et le contraste dans le menu [Image] jusqu'à ce que l'image soit nette.
- En mode PC, certains réglages de la résolution peuvent ne pas fonctionner correctement en fonction de la carte graphique utilisée.
- Lors de la lecture de contenu Ultra HD sur votre PC, il se peut, selon les performances de votre PC, que la lecture de contenus vidéo ou audio soit altérée. (Selon le modèle)
- Lors de la connexion à un réseau local filaire, utilisez un câble CAT 7 avec transmission Internet haut débit. (Uniquement lorsque le port LAN est fourni.)

# Spécifications

## Alimentation électrique

100-240 V CA~ 50/60 Hz

(Selon le pays)

## Spécifications de diffusion

### Système TV

Téléviseur à transmission numérique terrestre / par câble / par satellite

### Impédance d'antenne externe

75  $\Omega$

- Certaines normes de décodage/d'entrée 8K peuvent ne pas être prises en charge. Un périphérique supplémentaire peut être nécessaire pour la prise en charge de certaines normes 8K. Les images 8K améliorées et mises à l'échelle varient en fonction du contenu source (Selon le modèle).

## Conditions d'utilisation

Température de fonctionnement

0 °C à 40 °C

Température de stockage

-20 °C à 60 °C

Humidité de fonctionnement

Inférieure à 80 %

Humidité de stockage

Inférieure à 85 %

## Conditions pour l'installation du support mural

Angle d'inclinaison

0° à 15°

\* Cette spécification s'applique uniquement aux produits présentant un angle de support mural ajustable.

- Les informations énergétiques fournies avec le produit sont indiquées conformément aux réglementations en vigueur dans chaque pays. (Selon le pays)
  - La consommation énergétique est mesurée conformément à la norme IEC 62087.
- La consommation énergétique réelle peut varier en fonction de facteurs tels que le type de contenu vidéo en cours de lecture et les réglages du téléviseur.
- Pour obtenir des informations sur l'alimentation et la consommation électriques, consultez l'étiquette sur le produit. (Selon le pays)
  - \* Sur certains modèles, l'étiquette est située à l'intérieur du terminal de connexion du périphérique externe.

## Informations sur les logiciels libres

Pour obtenir le code source sous les licences GPL, LGPL, MPL et autres licences de source ouverte qui ont l'obligation de divulguer le code source, qui est contenu dans ce produit, et pour accéder à toutes les conditions de licence mentionnées, aux avis de droits d'auteur et autres documents pertinents, veuillez visiter le site <https://opensource.lge.com>.

LG Electronics peut aussi vous fournir le code source sur CD-ROM moyennant le paiement des frais de distribution (support, envoi et manutention) sur simple demande adressée par e-mail à [opensource@lge.com](mailto:opensource@lge.com).

Cette offre est valable pour toute personne recevant ces informations pendant une période de trois ans après notre dernière expédition de ce produit.

## Licences

# HDMI™

HIGH-DEFINITION MULTIMEDIA INTERFACE

# QUICKSET®

(Uniquement pour le modèle pris en charge par la télécommande Magic Remote)

# HEVC Advance™

Covered by patents at [patentlist.accessadvance.com](http://patentlist.accessadvance.com)

L'utilisation d'applications et/ou de services tiers activés sur les Smart TV nécessite des licences ou des abonnements tiers, et est soumise aux Conditions d'utilisation desdits applications et/ou services tiers.

Il est de la responsabilité des clients et/ou utilisateurs de s'assurer qu'ils respectent les Conditions d'utilisation et qu'ils n'utilisent pas les applications et/ou services tiers à des fins commerciales, sauf si une licence appropriée a été obtenue.

La violation des conditions d'utilisation ou l'utilisation abusive d'applications et/ou de services tiers peut enfreindre les droits de propriété intellectuelle de tiers, y compris les droits d'auteur, et n'est ni autorisée ni approuvée par LG.

# Dépannage

Lorsque l'entrée TV/HDMI est définie sur le téléviseur, appuyez trois fois sur la touche  de la télécommande pour afficher le nom du modèle et le numéro de série à l'écran.

<b>Impossible de contrôler le TV avec la télécommande.</b>	<ul style="list-style-type: none"><li>• Vérifiez le capteur de la télécommande sur le produit et essayez de nouveau.</li><li>• Vérifiez qu'il n'y ait aucun obstacle entre le produit et la télécommande.</li><li>• Vérifiez si les piles fonctionnent et si elles sont correctement installées (+ sur ⊕, - sur ⊖).</li></ul>
<b>Aucune image n'est affichée et aucun son n'est émis.</b>	<ul style="list-style-type: none"><li>• Vérifiez si l'appareil est allumé.</li><li>• Vérifiez si le cordon d'alimentation est raccordé à la prise murale.</li><li>• Vérifiez la prise en branchant d'autres appareils.</li></ul>
<b>Le TV s'éteint de manière soudaine.</b>	<ul style="list-style-type: none"><li>• Vérifiez les paramètres de contrôle de l'alimentation. Il peut y avoir une coupure de courant.</li><li>• Vérifiez si la fonction d'arrêt automatique est activée dans les paramètres de temps concernés.</li><li>• La fonction d'arrêt automatique a peut-être fonctionné. Ce produit est équipé d'une fonction d'arrêt automatique qui coupe automatiquement l'alimentation si la télécommande n'est pas utilisée pendant 15 minutes sans signal d'entrée.</li></ul>
<b>Lorsque vous vous connectez au PC (HDMI), aucun signal n'est détecté.</b>	<ul style="list-style-type: none"><li>• Allumez/éteignez le téléviseur à l'aide de la télécommande.</li><li>• Reconnectez le câble HDMI.</li><li>• Redémarrez le PC une fois le téléviseur allumé.</li></ul>
<b>Affichage anormal</b>	<ul style="list-style-type: none"><li>• Si le produit est froid au toucher, il se peut qu'un léger "scintillement" se produise lors de sa mise en marche. Ce phénomène est normal et le produit n'est pas en cause.</li><li>• Cet écran est un produit techniquement avancé qui contient plusieurs millions de pixels. Il est possible que de minuscules points noirs et/ou des points lumineux (rouge, bleu ou vert) de la taille de 1 ppm s'affiche à l'écran. Cela n'indique pas un dysfonctionnement et n'affecte pas les performances et la fiabilité du produit. Ce phénomène survient également sur les produits tiers ; aucun échange ou remboursement n'est possible.</li><li>• Suivant votre position de visionnage (gauche/droite/haut/bas), la luminosité et la couleur de l'écran peuvent varier. Ce phénomène résulte des caractéristiques de l'écran. Il n'a aucun rapport avec les performances du produit et n'indique pas un dysfonctionnement.</li><li>• Évitez de toucher l'écran ou de maintenir les doigts dessus de manière prolongée. Cela peut produire des effets de distorsion temporaires sur l'écran.</li><li>• L'affichage d'une image fixe pendant une période prolongée peut provoquer une rémanence de l'image. Évitez d'afficher une image fixe à l'écran pendant une période prolongée.</li></ul>
<b>Sons générés</b>	<ul style="list-style-type: none"><li>• <b>Bruit de craquement</b> : Un bruit de craquement, lorsque vous regardez ou éteignez le TV, est généré par une contraction thermique plastique liée à la température et à l'humidité. Ce bruit est usuel sur les produits nécessitant une déformation thermique.</li><li>• <b>Bourdonnement du circuit électrique/de l'écran</b> : Bruit faible généré par un circuit de commutation haute vitesse qui permet le fonctionnement du produit en fournissant la majeure partie de l'alimentation. Varie en fonction du produit. Ce son généré n'affecte ni les performances ni la fiabilité du produit.</li></ul>



- Lorsque vous nettoyez le produit, veillez à ce que le liquide utilisé ou que des corps étrangers ne pénètrent pas dans l'espace vide entre la partie supérieure, gauche ou droite de l'écran et le cadre. (Selon le modèle)
- Essorez le chiffon pour en retirer tout excès d'eau ou de nettoyant.
- Ne pulvérisez pas d'eau ou de nettoyant directement sur l'écran du téléviseur.
- Pulvérisez une faible quantité d'eau ou de nettoyant sur un chiffon sec pour essuyer l'écran.

# Utilisation de la Magic Remote



**Bouton Marche/Arrêt** Permet d'éteindre ou d'allumer le TV.



**Tableau de bord maison** Permet d'accéder au menu [Tableau de bord maison].



**Tableau de bord maison** Permet de changer la source d'entrée.



**Accueil** Permet d'accéder au menu Accueil.



**Accueil** La fonction Zoom d'écran est activée.



**Molette (OK)** Appuyez au centre du bouton pour sélectionner un menu. Changez de programme en utilisant le bouton .



**Haut/Bas/Gauche/Droite** Appuyez sur les boutons haut, bas, gauche ou droite pour parcourir le menu. Si vous appuyez sur les touches lorsque le pointeur est actif, celui-ci disparaît de l'écran et la télécommande Magic Remote fonctionnera comme une télécommande classique. Pour faire réapparaître le pointeur à l'écran, agitez la télécommande Magic Remote de gauche à droite.



**Retour** Permet de revenir à l'étape précédente.



**Retour** L'image affichée sur le téléviseur se ferme et le menu d'accueil apparaît.

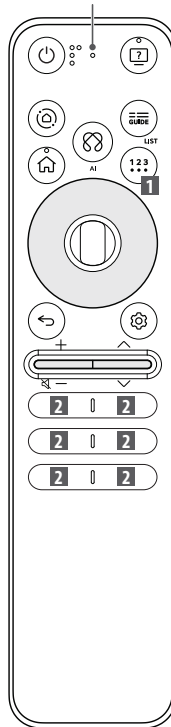


**Boutons de volume** Permet de régler le niveau du volume.



**Boutons de volume** Permet de couper tous les sons.

Microphone



**Accessibilité** Permet d'accéder à l'application [Accessibilité].



**Accessibilité** Permet d'accéder au menu [Raccourcis d'accessibilité].



**GUIDE** Permet d'accéder au menu [Guide].



Permet d'accéder à la liste des programmes enregistrés.



**AI** La fonction Reconnaissance vocale nécessite une connexion réseau. Consultez le contenu recommandé. (Certains services recommandés peuvent ne pas être disponibles dans certains pays.)



**AI** Parlez tout en appuyant de manière prolongée sur le bouton pour utiliser la fonctionnalité de reconnaissance vocale.



**Plus d'actions** Permet d'afficher plus de fonctions de la télécommande.



**1 AD/SAP\*\***

Permet d'activer la fonction audiodescription.



**Paramètres rapides** Permet d'accéder aux Paramètres rapides.



**Paramètres rapides** Permet d'afficher le menu Tous les paramètres.



**Boutons de programme** Permet de faire défiler les chaînes mémorisées.



**Touche relative à plusieurs services**

Permet de se connecter à plusieurs services, par exemple à des services de streaming ou à la recherche vocale.



**Boutons de volume** Permet de couper tous les sons.



**Guide de l'utilisateur** Permet d'accéder au menu [Guide de l'utilisateur].



**2 ☆ FAV**

Permet d'accéder à la liste des programmes préférés.



**2 ▷||**

**Touches de commande** Permettent de contrôler les contenus multimédias.

Les descriptions contenues dans ce manuel font référence aux touches de la télécommande. Veuillez lire attentivement ce manuel et utiliser correctement le TV.

(Certains boutons et services peuvent ne pas être disponibles, selon les modèles ou régions.)

## Procédure d'enregistrement de la Magic Remote

Pour utiliser la télécommande Magic Remote, associez-la au téléviseur.

- 1 Insérez des piles dans la télécommande Magic Remote et allumez le téléviseur.
  - 2 Dirigez la télécommande Magic Remote vers le téléviseur et appuyez sur la touche **Molette (OK)** de la télécommande.
- \* Si le téléviseur ne parvient pas à enregistrer la télécommande Magic Remote, essayez à nouveau après avoir éteint puis rallumé le téléviseur.

## Procédure d'annulation de l'enregistrement de la Magic Remote

Appuyez sur les touches (**Retour**) et (**Accueil**) simultanément pendant cinq secondes pour dissocier la télécommande Magic Remote de votre téléviseur.

- \* Maintenez enfoncées les touches (**Accueil**) et (**Paramètres rapides**) pendant plus de 5 secondes pour désactiver et réactiver l'enregistrement de la télécommande Magic Remote en un seul geste.



- Il est recommandé de placer le point d'accès à plus de 0,2 mètre du téléviseur. Si le point d'accès est installé à moins de 0,2 mètre, la télécommande Magic Remote risque de ne pas fonctionner à cause des interférences de fréquence.

## Utilisation de Toujours prêt

(Selon le modèle)

Vous pouvez faire fonctionner le téléviseur et vous connecter au Bluetooth avec la reconnaissance vocale directe lorsque l'alimentation est coupée.

- \* → → [Général] → [Toujours prêt], paramètre [Activer la fonction] sur Activé.
- \* Appuyez sur le bouton pendant que vous regardez la télévision pour faire basculer l'écran en mode [Toujours prêt] et appuyez sur le bouton à nouveau pour désactiver [Toujours prêt].
- \* Appuyez sur le bouton (**Accueil**) ou sur le bouton (**Retour**) pour regarder la télévision lorsque l'écran est en mode [Toujours prêt].
- \* Appuyez sur le bouton **Molette (OK)** pour afficher le fond d'écran lorsque l'écran n'a pas le mode [Toujours prêt] activé, et appuyez sur le bouton pour regarder la télévision.

### ✓ Remarque

- L'utilisation de Toujours prêt peut augmenter la consommation d'énergie.
- Pour plus d'informations sur la fonctionnalité, reportez-vous à → → [Assistance] → [Guide de l'utilisateur] → [Dépannage] → [En savoir plus sur Toujours prêt].

# Utilisation de la télécommande



**Bouton Marche/Arrêt** Permet d'éteindre ou d'allumer le TV.



**Touches télétexte** Ces touches sont utilisées pour le télétexte.



Permet d'accéder au menu [Guide].



Permet d'accéder à la liste des programmes enregistrés.



Permet d'accéder au menu [Modifier l'accès rapide].

- La fonctionnalité [Modifier l'accès rapide] vous permet d'accéder directement à une application spécifique ou au Live TV en maintenant les touches numérotées enfoncées.



**Boutons de volume** Permet de régler le niveau du volume.



**Boutons de programme** Permet de faire défiler les chaînes mémorisées.



**Touches de navigation (haut/bas/gauche/droite)** Permettent de parcourir les menus ou options.



**OK** Permet de sélectionner les menus ou options et de confirmer votre entrée.



**Retour** Permet de revenir à l'étape précédente.



**Retour** L'image affichée sur le téléviseur se ferme et le menu d'accueil apparaît.



Permet d'accéder à la liste des programmes enregistrés.



Permet d'accéder au menu [Guide].



Permet de commencer l'enregistrement et d'afficher le menu d'enregistrement. (Uniquement sur les modèles compatibles Time Machine<sup>Ready</sup>)



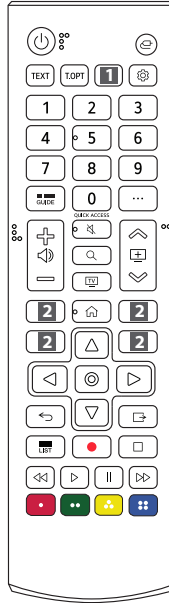
**Touches de commande** Boutons pour la commande des contenus multimédias.



Ces touches permettent d'accéder à des fonctions spéciales dans certains menus.



**Bouton rouge** Lance la fonction d'enregistrement.



**Source** Permet de changer la source d'entrée.



**Source** Permet d'accéder au menu [Tableau de bord maison].



Rappelle le sous-titrage de votre choix en mode numérique.



Permet d'activer la fonction audiodescription.



**Paramètres rapides** Permet d'accéder aux Paramètres rapides.



**Paramètres rapides** Permet d'afficher le menu Tous les paramètres.

**Touches numérotées** Permettent de saisir des chiffres.



Permet d'accéder au menu [Aide rapide].



**Plus d'actions** Permet d'afficher plus de fonctions de la télécommande.



**Plus d'actions** Permet d'activer la fonction des descriptions audio.



**Sourdine** Permet de couper tous les sons.



**Sourdine** Permet d'accéder au menu [Raccourcis d'accessibilité].



**Recherche** Consultez le contenu recommandé. (Certains services recommandés peuvent ne pas être disponibles dans certains pays.)

Recherchez un contenu tel que des émissions TV, des films et autres vidéos ou effectuez une recherche Web en saisissant les termes de la recherche dans le champ de recherche.

Vous pouvez regarder la télévision ou LG Channels.



**Touche relative à plusieurs services**

Permet de se connecter à plusieurs services, tels que le streaming.



**Tableau de bord maison** Permet d'accéder au menu [Tableau de bord maison].



**Guide de l'utilisateur** Permet d'accéder au menu [Guide de l'utilisateur].



Permet d'accéder à la liste des programmes préférés.



**Accueil** Permet d'accéder au menu Accueil.



**Accueil** La fonction Zoom d'écran est activée.



Permet d'accéder au menu d'accueil.

## Remarque

\*\* Pour utiliser la touche, maintenez-la enfoncée pendant plus de 1 seconde.

Les descriptions contenues dans ce manuel font référence aux touches de la télécommande. Veuillez lire attentivement ce manuel et utiliser correctement le TV. (Certains boutons et services peuvent ne pas être disponibles, selon les modèles ou régions.)

(Selon le modèle)

