

Manuel D'utilisation MONITEUR IPS LED (MONITEUR LED*)

*Les moniteurs LED de LG combinent un écran LCD et un rétroéclairage LED.

Veillez lire attentivement ce manuel avant de mettre en service votre produit et conservez-le afin de pouvoir vous y référer ultérieurement.

MODÈLE DE MONITEUR IPS LED

20MP47A 22MP47A 23MP47D 24MP47HQ 27MP47HQ

22MP47D 23MP47HQ

22MP47HQ

SOMMAIRE

3 LICENCE

- 30 - Config. Couleur
- 31 - DUAL DISPLAY
- 31 - Affich.2 Pages Web

4 ASSEMBLAGE ET PRÉPARATION

- 4 Déballage
- 6 Pièces et boutons
- 8 Déplacer et soulever le moniteur
- 9 Installation du moniteur
 - 9 - Fixation du support du moniteur
 - 10 - Détachement de la Corps du support
 - 12 - Installation sur une table
 - 13 - Utilisez le câble porteur
 - 15 - Fixation du support mural

16 UTILISATION DU MONITEUR

- 16 Connexion à un PC
 - 16 - Connexion D-SUB
 - 16 - Connexion DVI-D
 - 17 - Connexion HDMI
- 17 Connexion aux périphériques AV
 - 17 - Connexion HDMI
- 18 Connexion aux périphériques externes
 - 18 - Connexion de périphériques

19 PERSONNALISATION DES PARAMÈTRES

- 21 Personnalisation des paramètres
 - 21 - Paramètres du menu
 - 23 - Image
 - 24 - Couleur
 - 25 - Affichage
 - 25 - Audio
 - 26 - Autres
- 27 Paramètres du Lecture
- 28 Paramètres du FUNC.
 - 28 - SMART ENERGY SAVING
 - 29 - Mode Image

32 DÉPANNAGE

34 SPÉCIFICATIONS

- 44 Mode de réglage d'usine
(Mode prédéfini, D-SUB/DVI/HDMI PC)
- 45 Durée HDMI (vidéo)
- 45 Voyant

46 POSTURE À ADOPTER

- 46 Posture correcte à adopter pour utiliser le moniteur.

22MP47HQ 23MP47HQ 24MP47HQ 27MP47HQ

LICENCE

Chaque modèle dispose de licences différentes. Visitez le site <http://www.lg.com> pour plus d'informations sur la licence.



Les termes HDMI et High-Definition Multimedia Interface et le logo HDMI sont des marques commerciales ou des marques déposées de HDMI Licensing LLC aux Etats Unis et dans d'autres pays.

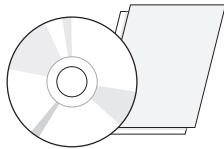
Le contenu suivant est appliqué seulement aux écrans qui sont vendus sur le marché européen et qui doivent satisfaire à la Directive ErP:

- * Les écrans sont configurés à s'éteindre automatiquement dans 4 heures après que vous avez activé l'affichage s'il n'y a pas de réglage d'affichage.
- * Pour désactiver cette configuration, changez l'option au menu OSD de "Automatic Standby (Mise en Veille Automatique)" en 'Off'.

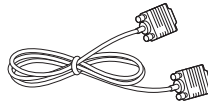
ASSEMBLAGE ET PRÉPARATION

Déballage

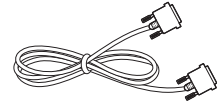
Vérifiez que la boîte de votre moniteur contient bien les éléments suivants. S'il manque des accessoires, contactez le revendeur local auprès duquel vous avez acheté votre produit. L'aspect réel des produits et des accessoires présentés dans ce manuel peut différer de leurs illustrations.



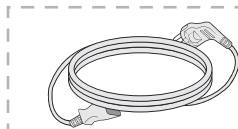
**CD (Manuel d'utilisation)/
Carte**



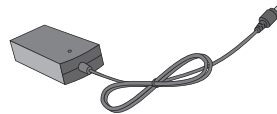
Câble D-SUB
(Ce câble n'est pas fourni
pour tous les pays.)



Câble DVI-D
22MP47D **23MP47D**
(Ce câble n'est pas fourni
pour tous les pays.)



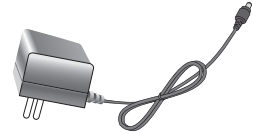
Cordon d'alimentation



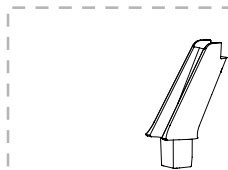
Adaptateur ca/cc

(Selon le pays)

ou



Adaptateur ca/cc
(Selon le pays)



Corps du support

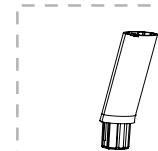


Base du support

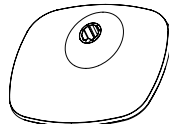
- 20MP47A**
- 22MP47A**
- 23MP47D**
- 24MP47HQ**
- 22MP47D**
- 23MP47HQ**
- 22MP47HQ**



Câble HDMI
22MP47HQ **24MP47HQ**
23MP47HQ **27MP47HQ**
(Ce câble n'est pas fourni
pour tous les pays.)



Corps du support



Base du support



Câble porteur

27MP47HQ

**ATTENTION**

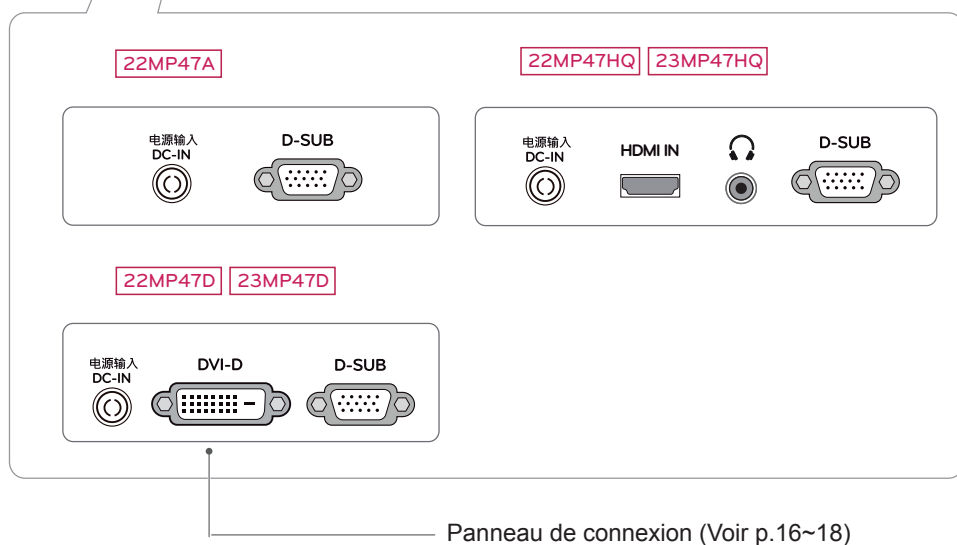
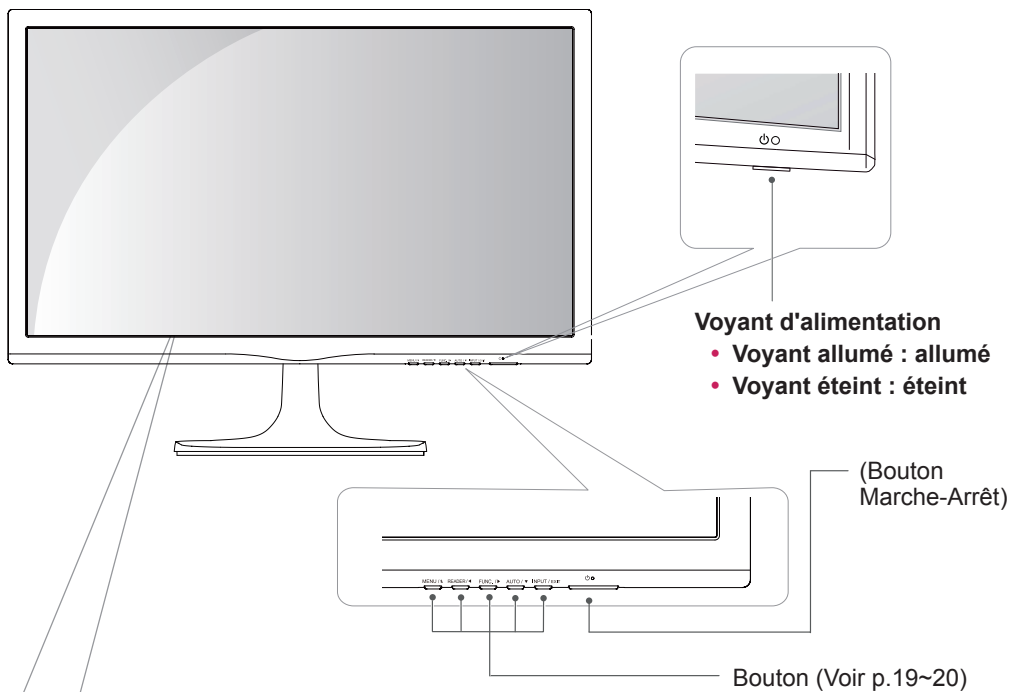
- Afin d'optimiser la sécurité et la durée de vie des produits, n'utilisez aucun accessoire non agréé.
- La garantie ne couvre pas les dommages ni les blessures dus à l'utilisation d'accessoires non agréés.

**REMARQUE**

- Les accessoires fournis avec le produit diffèrent en fonction du modèle choisi.
- Les caractéristiques des produits ou le contenu de ce manuel peuvent être modifiés sans avis préalable en cas de mise à jour des fonctions.

Pièces et boutons

22MP47A	23MP47D
22MP47D	23MP47HQ
22MP47HQ	

**REMARQUE**

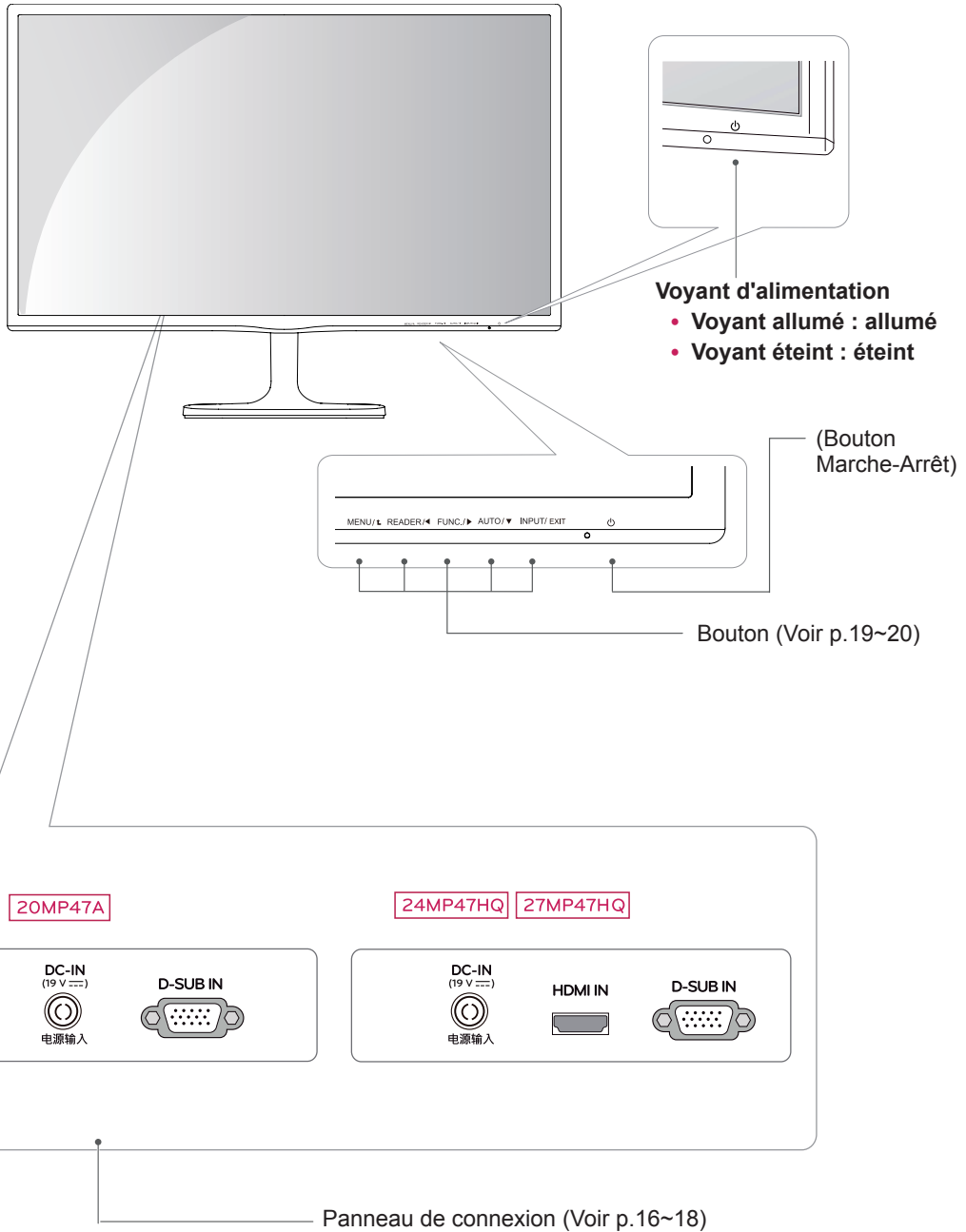
- Le bouton est localisé au bout du moniteur.

Pièces et boutons

20MP47A

24MP47HQ

27MP47HQ



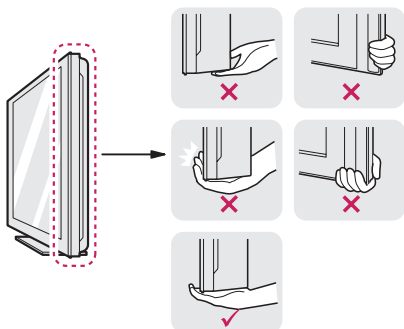
REMARQUE

- Le bouton est localisé au bout du moniteur.

Déplacer et soulever le moniteur

Si vous souhaitez déplacer ou soulever le moniteur, suivez ces instructions pour éviter de le rayer ou de l'endommager le moniteur et afin d'assurer un déplacement sans danger, quelle que soit sa forme ou sa taille.

- Il est recommandé de conserver le moniteur dans sa boîte ou son emballage d'origine avant d'essayer de le déplacer.
- Avant de déplacer ou de soulever le moniteur, déconnectez le cordon d'alimentation et tous les câbles.
- Maintenez fermement le moniteur par le haut et le bas du cadre. Ne tenez pas le panneau.



- Lorsque vous tenez le moniteur, orientez l'écran à l'opposé de vous pour éviter de le rayer.

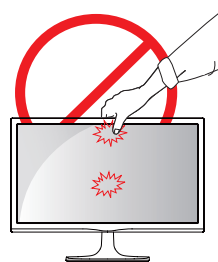


- Lorsque vous déplacez le moniteur, évitez tout choc violent ou toute vibration sur le produit.
- Lorsque vous déplacez le moniteur, maintenez-le à la verticale, ne le tournez jamais latéralement et ne l'inclinez pas sur le côté.



ATTENTION

- Dans la mesure du possible, évitez de toucher l'écran du moniteur. Vous risqueriez d'endommager l'écran ou des pixels permettant de composer l'image.



Installation du moniteur

Fixation du support du moniteur

- 1 Placez le moniteur, côté écran sur une surface plane et rembourrée.

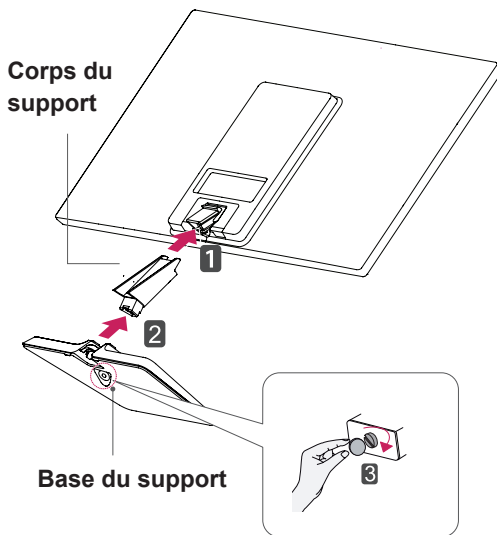


ATTENTION

Disposez un tapis en mousse ou un chiffon doux sur la table afin de protéger l'écran de tout dégât.

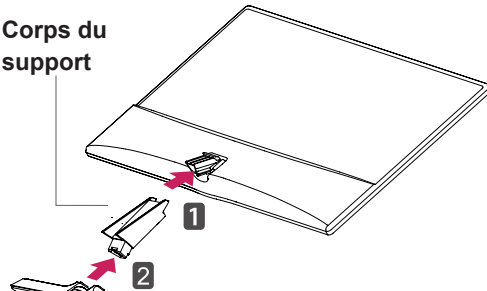
- 1 Attachez **Corps du support** à l'appareil de l'écran.
- 2 Attachez **Base du support**.
- 3 Serrez la vis vers la droite avec une pièce de monnaie.

22MP47A 23MP47D
22MP47D 23MP47HQ
22MP47HQ

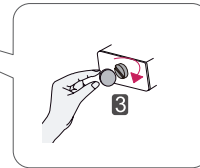


20MP47A 24MP47HQ

Corps du support

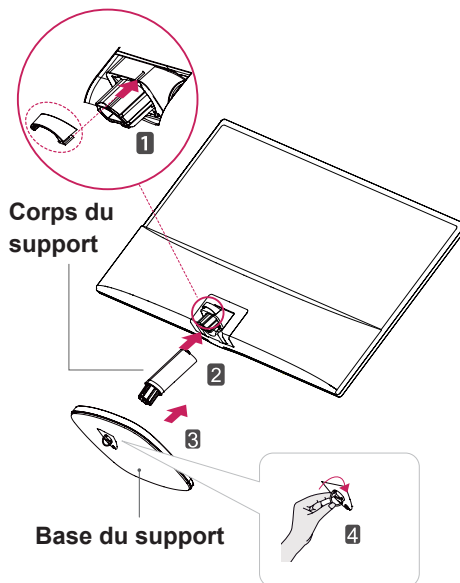


Base du support



- 1 Insérez le **Câble porteur**.
- 2 Attachez **Corps du support** à l'appareil de l'écran.
- 3 Attacher le **Base du support** a **Corps du support**.
- 4 Serrer la vis vers la droite.

27MP47HQ

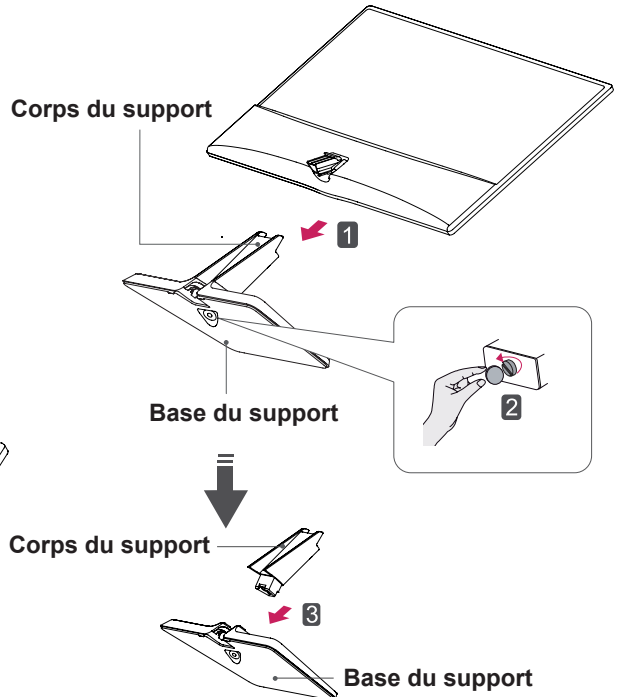
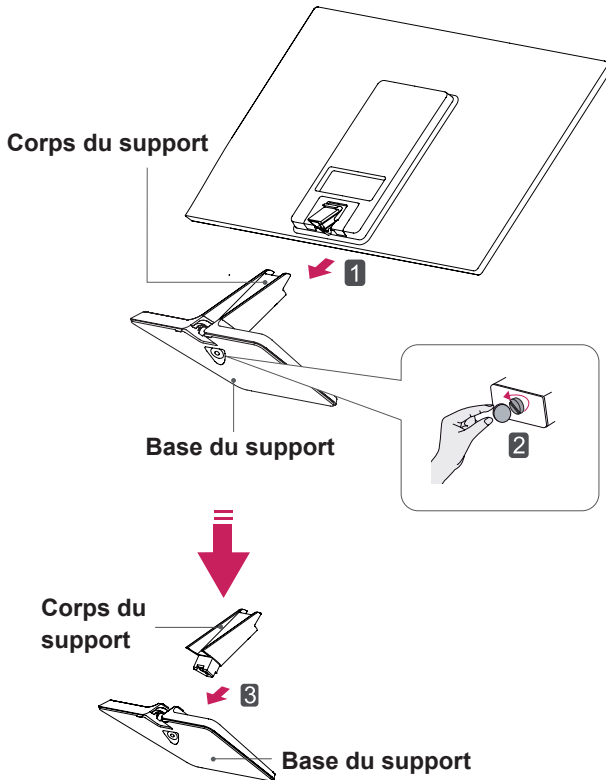


Détachement de la Corps du support

20MP47A 24MP47HQ

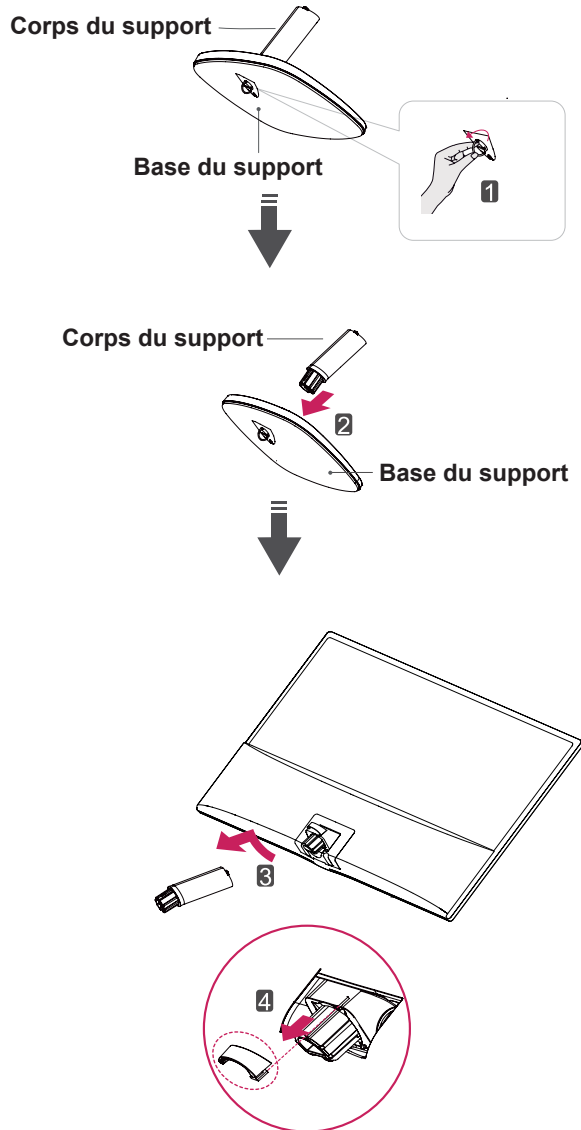
- 1 Placez le moniteur, côté écran sur une surface plane et rembourrée.
- 2 **1** Retirez **Corps du support** et **Base du support** de l'appareil de l'écran.
- 3 **2** Tournez la vis vers la gauche avec une pièce de monnaie.
- 4 **3** Retirez **Base du support**.

22MP47A 23MP47D
22MP47D 23MP47HQ
22MP47HQ



- 1 Tournez la vis vers la gauche.
- 2 Retirez **Base du support**.
- 3 Tirez le **Corps du support** de l'appareil de l'écran.
- 4 Séparez le **Câble porteur**.

27MP47HQ

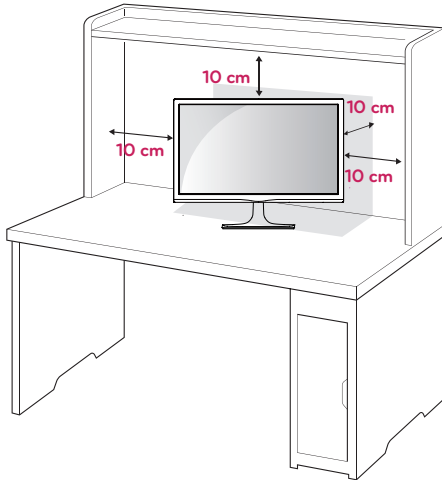


ATTENTION

- Ces instructions décrivent une procédure générale de fixation. Votre moniteur peut différer de celui illustré dans les instructions.
- Ne transportez pas votre moniteur en maintenant l'écran vers le bas et en le tenant uniquement par son pied. En cas de chute, le moniteur serait endommagé et vous risqueriez de vous blesser au pied.

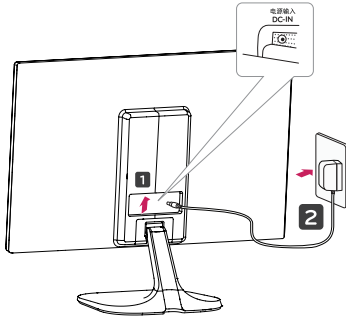
Installation sur une table

- 1 Soulevez et positionnez le moniteur à la verticale sur une table.
Laissez 10 cm d'espace minimum entre le mur et le moniteur pour assurer une bonne ventilation.

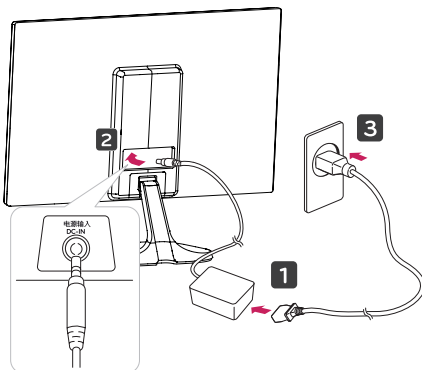


- 2 Branchez l'adaptateur ca/cc et le cordon d'alimentation sur une prise murale.

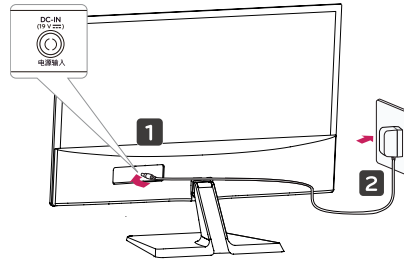
22MP47A 23MP47D
22MP47D 23MP47HQ
22MP47HQ



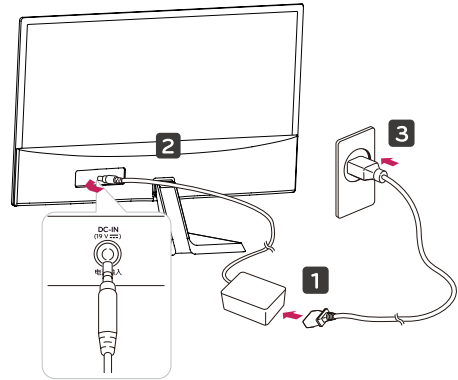
ou



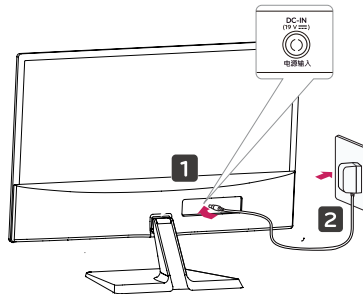
20MP47A



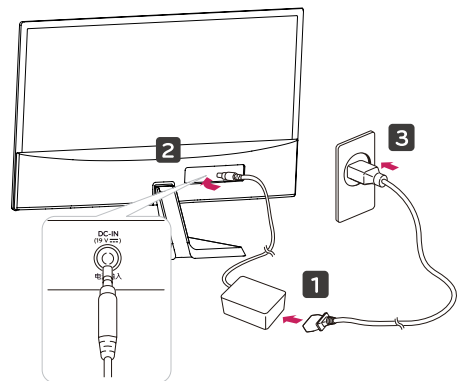
ou




24MP47HQ 27MP47HQ



ou



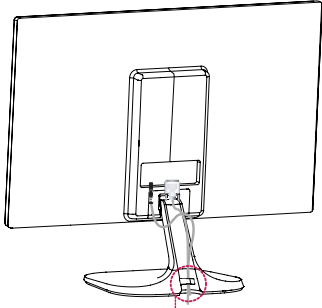
- 3 Appuyez  sur le bouton (alimentation) sur le panneau interrupteur du bas pour mettre en marche l'appareil.

ATTENTION

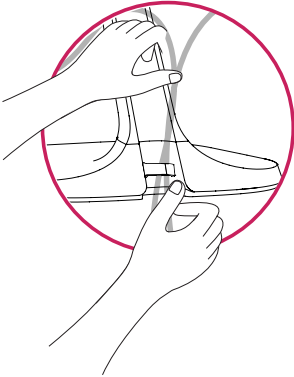
Veillez à toujours débrancher le cordon d'alimentation avant de déplacer le moniteur. Vous éviterez ainsi tout risque d'électrocution.

Utilisez le câble porteur

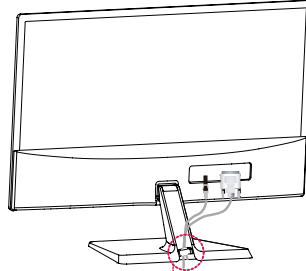
22MP47A 23MP47D
 22MP47D 23MP47HQ
 22MP47HQ



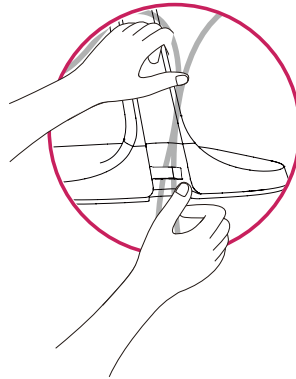
Câble porteur



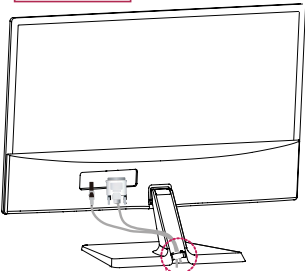
24MP47HQ



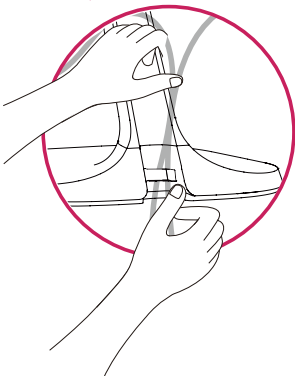
Câble porteur



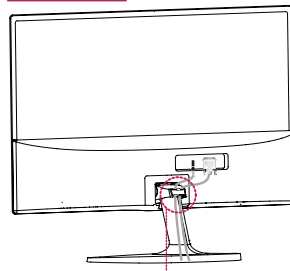
20MP47A



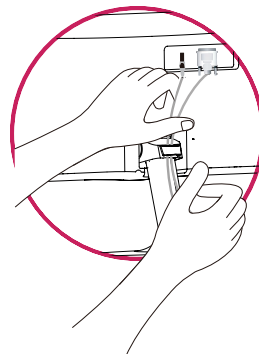
Câble porteur



27MP47HQ

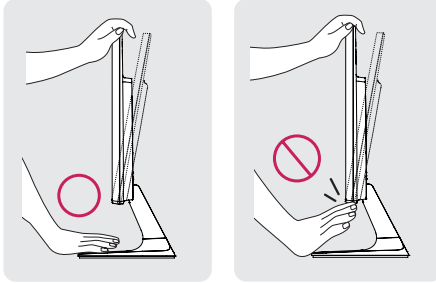


Câble porteur

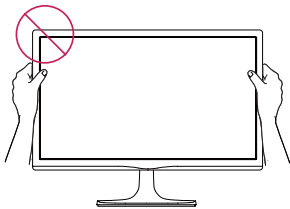


**AVERTISSEMENT**

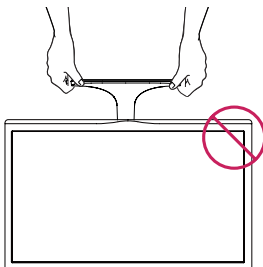
Si vous souhaitez incliner le moniteur, ne tenez pas l'écran par le bas comme indiqué sur cette illustration car vous risqueriez de vous blesser.



Évitez de toucher l'écran et d'appuyer sur ce dernier pour ajuster l'angle du moniteur.

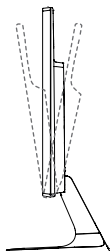


Ne tenez pas cet appareil comme l'image ci-dessous. L'écran peut se détacher de Base du support et blesser votre corps.

**REMARQUE**

20MP47A 22MP47A 23MP47D 24MP47HQ
22MP47D 23MP47HQ
22MP47HQ

Inclinez l'écran de +20° à -5° afin de trouver le meilleur angle de vue.



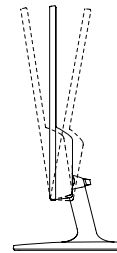
Face avant

Face arrière

**REMARQUE**

27MP47HQ

Inclinez l'écran de +20° à -3° afin de trouver le meilleur angle de vue.



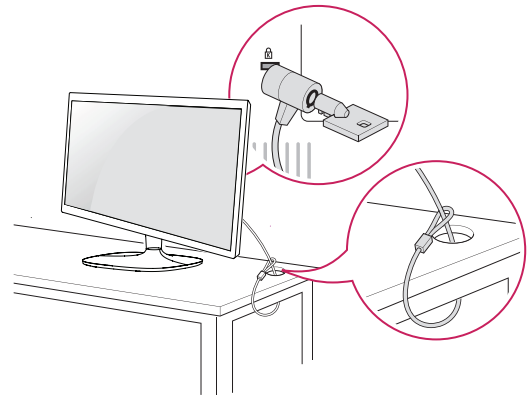
Face avant

Face arrière

Utilisation du système de sécurité Kensington

Le connecteur du système de sécurité Kensington se situe à l'arrière du moniteur. Pour obtenir plus d'informations sur l'installation ou l'utilisation de ce système de sécurité, consultez le manuel fourni avec ce dernier ou rendez-vous sur <http://www.kensington.com>.

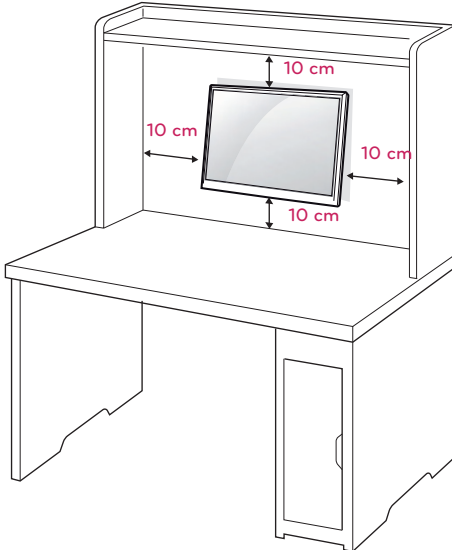
Reliez le câble du système de sécurité entre le moniteur et la table.

**REMARQUE**

Le système de sécurité Kensington est livré en option. Ce système est disponible à la vente dans la plupart des magasins d'électronique.

Fixation du support mural

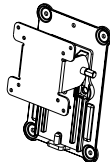
Afin d'assurer la ventilation du moniteur, laissez un espace de 10 cm autour du produit. Pour obtenir des instructions détaillées, contactez votre revendeur et consultez le Guide d'installation du support mural en option.



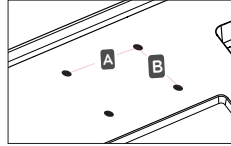
Si vous envisagez de monter le Moniteur sur un mur, fixez l'Interface de fixation murale (en option) à l'arrière du dispositif.

Si vous installez le moniteur à l'aide d'un support mural (en option), assurez-vous de bien fixer l'écran pour éviter qu'il ne tombe.

- 1 Si vous utilisez la vis plus longue que la norme, le moniteur peut être endommagé en interne.
- 2 Si vous utilisez des vis inappropriées, le produit pourrait être endommagé et chuter de la position montée. Dans ce cas, LG n'en est pas responsable.

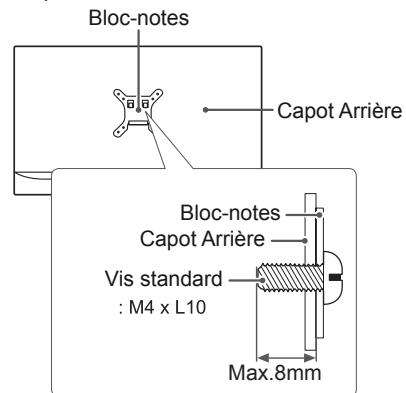
Modèle	22MP47A	23MP47D
	22MP47D	23MP47HQ
	22MP47HQ	
Mural (A x B)	75 x 75	
Vis standard	M4 x L10	
Nombre de vis	4	
Support mural (en option)	RW120 	

- Mural (A x B)



ATTENTION

- Débranchez le cordon d'alimentation, puis déplacez ou installez le moniteur. Vous éviterez ainsi tout risque d'électrocution.
- Si vous fixez le moniteur au plafond ou sur un mur oblique, le produit risque de tomber et de blesser quelqu'un.
- Fixez toujours votre moniteur à l'aide d'un support mural agréé par LG et contactez votre revendeur local ou une personne qualifiée.
- Ne serrez pas trop les vis afin de ne pas endommager le moniteur. Cela risquerait d'entraîner l'annulation de votre garantie.
- N'utilisez que des vis et des supports de fixation murale répondant à la norme VESA. La garantie ne couvre pas les dommages ou les blessures dus à une mauvaise utilisation ou à l'utilisation des accessoires non agréés.
- La longueur de la vis de la surface extérieure du capot arrière doit être inférieure à 8mm.



REMARQUE

- N'utilisez que les vis répondant aux spécifications de la norme VESA.
- Le kit de support mural est fourni avec un manuel d'installation et les pièces nécessaires à l'installation.
- Le support mural est livré en option. Pour en savoir plus sur les accessoires en option, contactez votre revendeur local.
- La longueur des vis dépend du modèle de support mural. Vérifiez leur longueur avant de procéder à l'installation.
- Pour obtenir plus d'informations, consultez les instructions fournies avec le support mural.

UTILISATION DU MONITEUR

Connexion à un PC

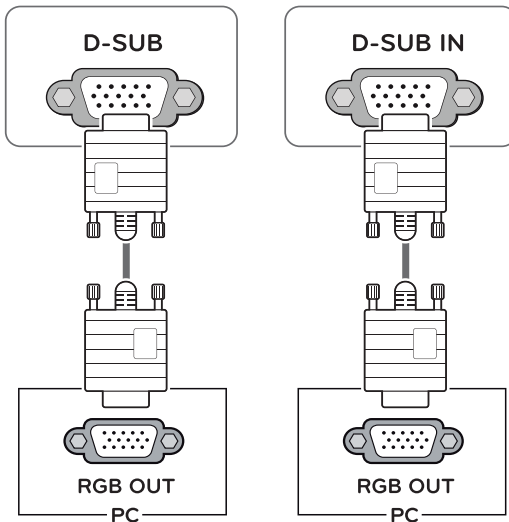
- Ce moniteur prend en charge la fonction Plug and Play*.
- * Fonction Plug and Play : reconnaissance d'un périphérique connecté et sous tension par un PC sans que l'utilisateur n'ait à configurer l'appareil ni même intervenir.

Connexion D-SUB

Cette connexion transmet des vidéos analogiques du PC au moniteur. Connectez le PC au moniteur à l'aide du câble D-Sub 15 broches comme indiqué ci-dessous.

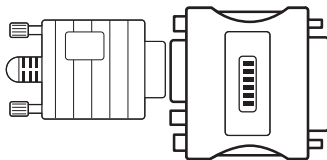
22MP47A 23MP47D
22MP47D 23MP47HQ
22MP47HQ

20MP47A 24MP47HQ
27MP47HQ



REMARQUE

- Connexion avec un connecteur de câble d'entrée de signal D-SUB pour Macintosh



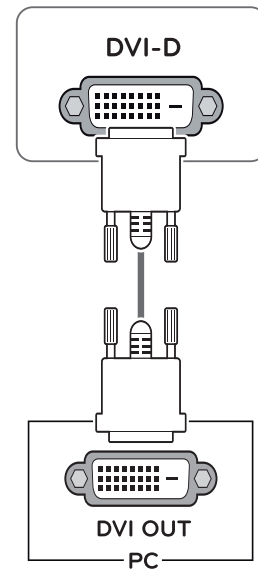
Adaptateur Mac

Pour l'utilisation d'un ordinateur Macintosh (Apple), utilisez un adaptateur pour remplacer le connecteur D-SUB/VGA 15 broches haute densité (3 rangées) du câble par un connecteur 15 broches à 2 rangées.

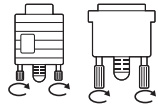
Connexion DVI-D

Cette connexion transmet un signal vidéo numérique entre le PC et le moniteur. Connectez le PC et le moniteur avec un câble DVI comme indiqué ci-dessous.

22MP47D 23MP47D



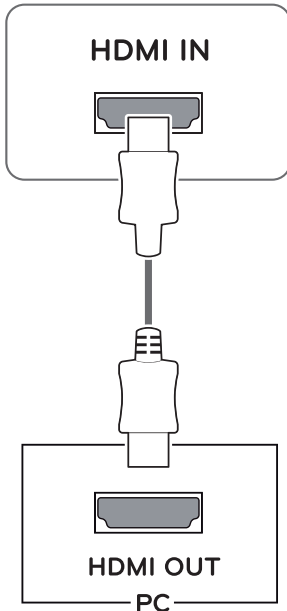
ATTENTION

- Branchez le câble de signal d'entrée et serrez les vis dans le sens des aiguilles d'une montre. 
- N'appuyez pas de manière prolongée sur l'écran, cela pourrait provoquer une distorsion temporaire de l'image.
- Afin d'éviter les brûlures d'écran, ne laissez pas une image fixe s'afficher en permanence. Configurez si possible un écran de veille.

Connexion HDMI

Transmettez les signaux numériques vidéo et audio de votre PC à l'écran. Connectez le PC et l'écran avec le câble HDMI à la façon indiquée par les illustrations suivantes.

22MP47HQ 24MP47HQ
23MP47HQ 27MP47HQ



REMARQUE

- L'utilisation d'un PC HDMI peut entraîner des problèmes de compatibilité.
- Utilisez un câble certifié sur lequel est apposé le logo HDMI. Si vous utilisez un câble non certifié HDMI, l'écran peut ne pas s'afficher ou une erreur de connexion peut survenir.
- Types de câbles HDMI recommandés
 - Câble HDMI^{®/™} haute vitesse
 - Câble HDMI^{®/™} haute vitesse avec Ethernet

REMARQUE

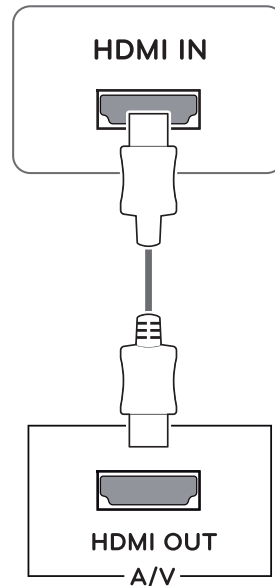
- Si vous souhaitez utiliser deux PC avec le même moniteur, veillez à brancher correctement les câbles de signal (D-SUB/ DVI-D/HDMI) au moniteur.
- Si vous allumez le moniteur à froid, un scintillement peut se produire. Ce phénomène est tout à fait normal.
- Des points rouges, verts ou bleus peuvent apparaître sur l'écran. Ce phénomène est tout à fait normal.

Connexion aux périphériques AV

Connexion HDMI

Transmettez les signaux numériques vidéo et audio de vos appareils AV à l'écran. Connectez votre appareil AV et l'écran avec le câble HDMI comme ce qui est illustré ci-dessous.

22MP47HQ 24MP47HQ
23MP47HQ 27MP47HQ



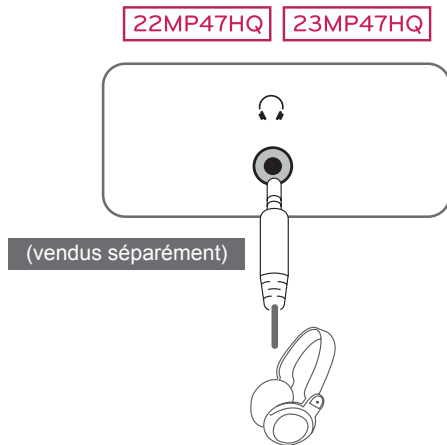
REMARQUE

- L'utilisation d'un PC HDMI peut entraîner des problèmes de compatibilité.
- Utilisez un câble certifié sur lequel est apposé le logo HDMI. Si vous utilisez un câble non certifié HDMI, l'écran peut ne pas s'afficher ou une erreur de connexion peut survenir.
- Types de câbles HDMI recommandés
 - Câble HDMI^{®/™} haute vitesse
 - Câble HDMI^{®/™} haute vitesse avec Ethernet

Connexion aux périphériques externes

Connexion de périphériques

Branchez les périphériques au moniteur à l'aide du ports casque.

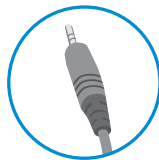


! REMARQUE

- Les périphériques sont vendus séparément.
- Les câbles avec des prises angulaires peuvent présenter des problèmes de tolérance. Il est donc préférable d'utiliser si possible des prises droites.



Prise angulaire



Prise droite

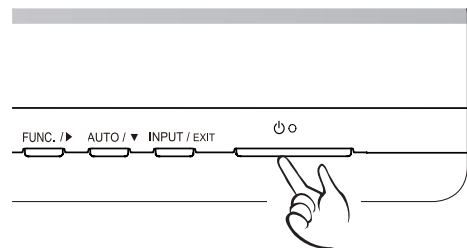
! REMARQUE

- Un casque ou des haut-parleurs ne fonctionnent pas normalement, en fonction des paramètres du PC serveur.

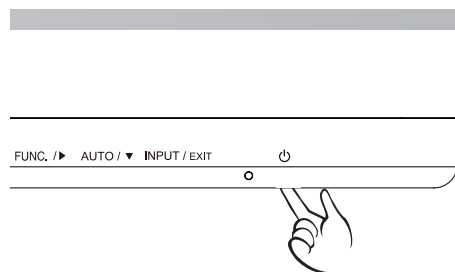
Fonction de paramétrage automatique de l'image

Appuyez sur le bouton d'alimentation sur le panneau du bas pour mettre sous tension. Lorsque le moniteur est mis sous tension, la fonction "paramétrage automatique de l'image" est exécutée automatiquement. (uniquement en mode analogique).

22MP47A	23MP47D
22MP47D	23MP47HQ
22MP47HQ	



20MP47A	24MP47HQ	27MP47HQ
---------	----------	----------



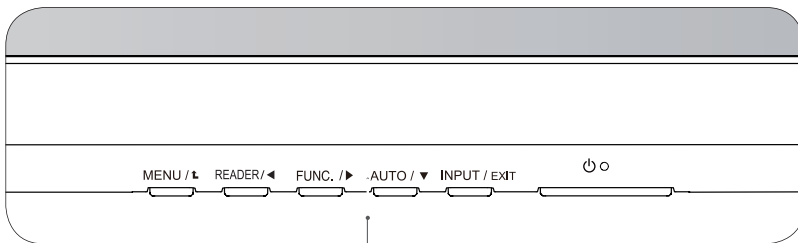
! REMARQUE

- **Fonction de « paramétrage automatique de l'image ».**
Cette fonction vous permet de bénéficier de paramètres d'affichage optimaux. Lorsque vous connectez le moniteur pour la première fois, les paramètres d'affichage de l'image s'ajustent en fonction des signaux d'entrée individuels de l'image (uniquement en mode analogique).
- **Fonction « AUTO ».**
Cette fonction vous permet d'optimiser automatiquement la résolution du moniteur s'il affiche des images ou des lettres floues, s'il scintille ou s'il incline l'image lors de l'utilisation ou après modification de la résolution (uniquement en mode analogique).

PERSONNALISATION DES PARAMÈTRES

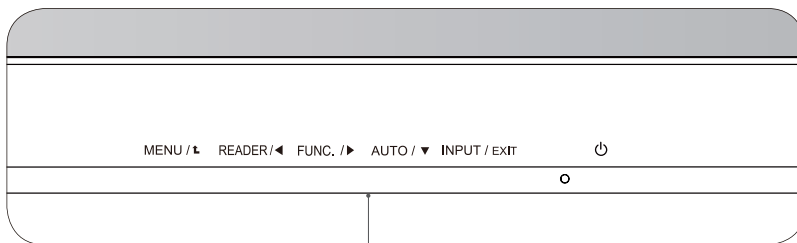
- 1 Appuyez sur le bouton désiré au bas de l'appareil de l'écran.
- 2 Modifiez la valeur de l'élément de menu en appuyant sur les boutons au bas du moniteur.
Pour revenir au menu supérieur ou configurer d'autres options, appuyez sur la flèche Haut (↑).
- 3 Sélectionnez **EXIT (QUITTER)** pour fermer le menu.

22MP47A	23MP47D
22MP47D	23MP47HQ
22MP47HQ	



Boutons de configuration du moniteur

20MP47A	24MP47HQ	27MP47HQ
---------	----------	----------








Boutons de configuration du moniteur



REMARQUE

- Le bouton est localisé au bout du moniteur.

Bouton	Description
MENU / 	Permet d'accéder aux menus principaux. (Voir p.21)
OSD Verrouillé/ OSD Deverrouillé	Cette fonction te permet de fermer à clef les arrangements actuels de contrôle, de sorte qu'ils ne puissent pas être par distraction changés. Appuyez sur et tenez le bouton de MENU pendant plusieurs secondes. Alors OSD de "OSD Lock" apparaîtra. Après ce, l'utilisateur peut choisir la serrure ou ouvrir en pressant à gauche/bouton droit . Si l'utilisateur choisit l'icône de "Lock" en appuyant sur le bouton "OK" le message "OSD Locked" apparaîtra. autrement, "OSD Unlocked" apparaîtra. Après la sélection de "Lock", si vous voulez changer pour ouvrir, vous pouvez pousser du bouton de "MENU" pendant plusieurs secondes. . Le message "OSD Unlocked" apparaîtra.
READER / 	Utilisez ce bouton pour entrer Mode Lecture menu. Sa fonction est d'afficher l'écran que sur papier comme sur la photo pour le confort des yeux. Si vous souhaitez plus d'informations (Voir p.27).
FUNC. / 	Utiliser ce bouton (cette touche) pour entrer dans les menus SMART ENERGY SAVING, Mode Image, Config. Couleur, DUAL DISPLAY, Affich. 2 Pages Web. (Voir p.28~31)
AUTO / 	Pour paramétrer les options d'affichage, maintenez le bouton AUTO enfoncé sur l'écran MONITOR SETUP (PARAMÈTRES DU MONITEUR) (uniquement en mode analogique).
Mode d'affichage optimal	<div style="border: 1px solid black; padding: 2px; display: inline-block;">20MP47A</div> 1440 x 900 @ 60 Hz
	<div style="display: flex; justify-content: space-around;"> <div style="border: 1px solid black; padding: 2px; display: inline-block;">22MP47A</div> <div style="border: 1px solid black; padding: 2px; display: inline-block;">23MP47D</div> <div style="border: 1px solid black; padding: 2px; display: inline-block;">24MP47HQ</div> <div style="border: 1px solid black; padding: 2px; display: inline-block;">27MP47HQ</div> </div>
	<div style="display: flex; justify-content: space-around;"> <div style="border: 1px solid black; padding: 2px; display: inline-block;">22MP47D</div> <div style="border: 1px solid black; padding: 2px; display: inline-block;">23MP47HQ</div> </div>
	<div style="border: 1px solid black; padding: 2px; display: inline-block;">22MP47HQ</div> 1920 x 1080 @ 60 Hz
INPUT / EXIT (ENTRÉE / QUITTER)	<p>Vous pouvez choisir le signal d'entrée.</p> <ul style="list-style-type: none"> Lorsqu'au moins deux signaux d'entrée sont connectés, vous avez la possibilité de sélectionner le signal d'entrée (D-SUB/DVI-D/HDMI) souhaité. Lorsqu'un seul signal d'entrée est connecté, il est automatiquement détecté. Le signal d'entrée par défaut est D-SUB.
	EXIT (QUITTER)
	Sortir du mode OSD (affichage à l'écran).
 (Bouton Marche-Arrêt)	Permet de mettre le moniteur sous/hors tension.
Voyant d'alimentation	Le voyant d'alimentation reste blanc si l'écran fonctionne correctement (le mode). Si l'affichage est en mode veille, le voyant d'alimentation clignote blanc.

Personnalisation des paramètres

Paramètres du menu

- 1 Pressez sur le bouton **MENU** au bas de l'appareil pour afficher **Menu OSD**.
- 2 Précisez les options par appuyer sur les boutons ◀ ou ▼.
- 3 Sélectionnez le bouton « **Menu Suivant** » pour entrer dans la configuration des autres options.
- 4 Sélectionnez **EXIT (QUITTER)** pour fermer le menu. Pour revenir au menu supérieur ou configurer d'autres options, appuyez sur la flèche Haut (⬆).



Chaque option est détaillée ci-dessous.

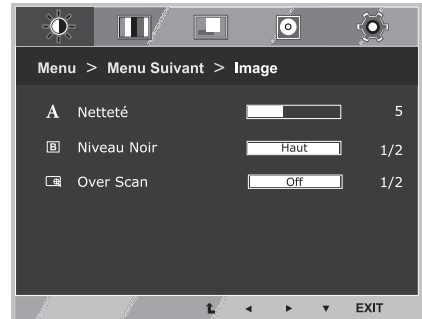
Menu	Analogique	Numérique	HDMI	Description
Luminosité	•	•	•	pour régler la luminosité de l'écran
Contraste	•	•	•	
Temps de Réponse 22MP47HQ 24MP47HQ 23MP47HQ 27MP47HQ	•		•	Vous pouvez définir un temps de réponse pour les photos affichées sur la base de la vitesse de l'écran. Pour un environnement normal, il est recommandé que vous utilisez «Off». Pour une image qui évolue rapidement, il est recommandé que vous utilisez «Haut».
Large/Original	•	•	•	Large Passe en mode plein écran en fonction du signal d'entrée de l'image. Original Paramètre le format du signal d'entrée de l'image en fonction de l'original. * Cette fonction n'est active que si la résolution du signal d'entrée est inférieure à celle du format du moniteur.
Réinitialise	•	•	•	Restaurez tous les paramètres d'usine par défaut. Pressez sur les boutons ◀ , ▶ pour réinitialiser immédiatement.

Menu > Menu Suivant		Analogique	Numérique	HDMI	Description
Image	Netteté	•	•	•	Régler la clarté de l'écran
	Niveau Noir			•	Fixer le niveau de compensation
	<input type="checkbox"/> 22MP47HQ <input type="checkbox"/> 24MP47HQ <input type="checkbox"/> 23MP47HQ <input type="checkbox"/> 27MP47HQ				
	Over Scan			•	Améliorer la clarté et la stabilité de l'écran
<input type="checkbox"/> 22MP47HQ <input type="checkbox"/> 24MP47HQ <input type="checkbox"/> 23MP47HQ <input type="checkbox"/> 27MP47HQ					
Couleur	Gamma	•	•	•	Personnaliser la couleur de l'écran
	Températ.				
	Six Couleurs				
	Reinit. Couleur				
Affichage	Horizontal	•			Ajuster la position de l'écran
	Vertical				
	Horloge	•			Améliorer la clarté et la stabilité de l'écran
	Phase				
Audio	Volume			•	Ajuster le volume
	<input type="checkbox"/> 22MP47HQ <input type="checkbox"/> 23MP47HQ				
Autres	Langue	•	•	•	Personnaliser le statut de l'écran pour l'environnement d'exploitation d'un utilisateur
	Voy. de Marche				
	Veille Automatique	•	•	•	
	<input type="checkbox"/> 22MP47HQ <input type="checkbox"/> 24MP47HQ <input type="checkbox"/> 23MP47HQ <input type="checkbox"/> 27MP47HQ				
	Résolution	•			

- **Analogique** : entrée D-SUB (signal analogique).
- **Numérique** : entrée DVI-D (signal numérique).
- **HDMI** : entrée HDMI (signal numérique).

Image

- 1 Appuyez sur le bouton **MENU** au bas de l'appareil pour afficher **Menu OSD**.
- 2 Sélectionnez le bouton « **Menu Suivant** » pour entrer dans la configuration des autres options.
- 3 Entrez dans la configuration **Image** par appuyer sur le bouton **▼**.
- 4 Précisez les options par appuyer sur les boutons **◀** ou **▶** ou **▼**.
- 5 Sélectionnez **EXIT (QUITTER)** pour fermer le menu.
Pour revenir au menu supérieur ou configurer d'autres options, appuyez sur la flèche Haut (**↑**).

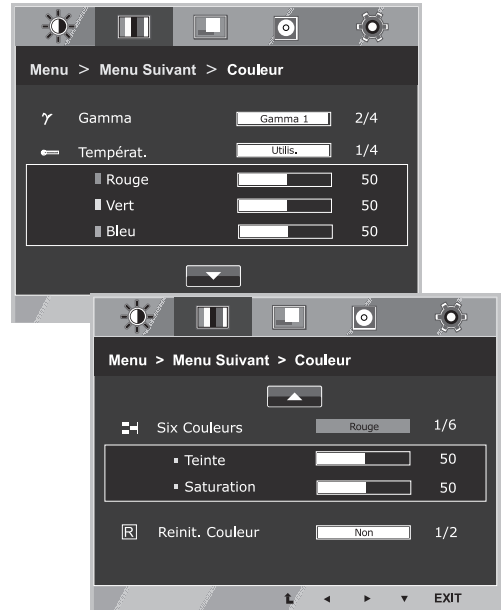


Chaque option est détaillée ci-dessous.

Menu > Menu Suivant > Image	Description
Netteté	Régler la clarté de l'écran.
Niveau Noir <div style="display: flex; justify-content: space-between; margin-top: 5px;"> 22MP47HQ 24MP47HQ </div> <div style="display: flex; justify-content: space-between; margin-top: 5px;"> 23MP47HQ 27MP47HQ </div>	Cette fonction vous permet de régler le niveau de décalage. Choisissez « Haut » pour que l'écran soit lumineux, « Bas » pour que l'écran soit plus sombre. (Seulement pour l'entrée HDMI.) <ul style="list-style-type: none"> • Décalage : critère du signal vidéo, affiche l'écran le plus sombre possible.
Over Scan <div style="display: flex; justify-content: space-between; margin-top: 5px;"> 22MP47HQ 24MP47HQ </div> <div style="display: flex; justify-content: space-between; margin-top: 5px;"> 23MP47HQ 27MP47HQ </div>	Pour Sélectionner la gamme d'image de production pour le réglage DTV au périphérique d'entrée HDMI. (Seulement pour l'entrée HDMI.) Recommandez la fonction surbalayage pour déclencher (allumer ou mettre en marche) quand un matériel AV est relié.

Couleur

- 1 Appuyez sur le bouton **MENU** au bas de l'appareil pour afficher **Menu OSD**.
- 2 Sélectionnez le bouton « **Menu Suivant** » pour entrer dans la configuration des autres options.
- 3 Sélectionnez **Couleur** par appuyer sur le bouton ►.
- 4 Entrez dans la configuration **Couleur** par appuyer sur le bouton ▼.
- 5 Précisez les options par appuyer sur les boutons ◀ ou ▶ ou ▼.
- 6 Sélectionnez **EXIT (QUITTER)** pour fermer le menu. Pour revenir au menu supérieur ou configurer d'autres options, appuyez sur la flèche Haut (↑).

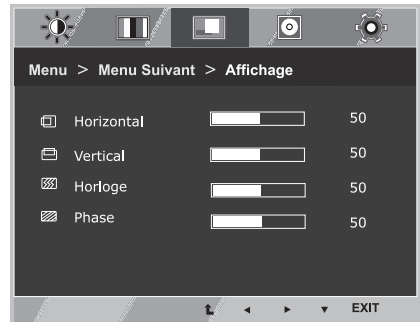


Chaque option est détaillée ci-dessous.

Menu > Menu Suivant > Couleur	Description				
Gamma	Configurez la valeur de votre propre gamma sur l'écran: Gamma 0(Gamma 0), Gamma 1(Gamma 1), Gamma 2(Gamma 2), Off (Off) ; les valeurs élevées de gamma affichent les images blanchâtres tandis que les valeurs basses les images noirâtres. Si l'utilisateur ne veut pas le gamma ajusté, il peut choisir d'éteindre le Gamma.				
Températ.	<p>Utilis.</p> <ul style="list-style-type: none"> • Rouge: permet de personnaliser les niveaux de rouge. • Vert: permet de personnaliser les niveaux de vert. • Bleu: permet de personnaliser les niveaux de bleu. <p>Permet de paramétrer les couleurs de l'écran. Chaud : permet de définir la température de couleur de l'écran pour afficher des couleurs chaudes (priviliégiant le rouge). Moyen : permet de définir la température de couleur de l'écran pour afficher une température de couleur moyenne. Froid : permet de définir la température de couleur de l'écran pour afficher des couleurs froides (priviliégiant le bleu).</p>				
Six Couleurs	Règle et mémorise la teinte et la saturation pour six couleurs (Rouge/Vert/Bleu/Cyan/Magenta/Jaune) afin de satisfaire les exigences de couleur d'un utilisateur.				
	<table border="1"> <tr> <td>Teinte</td> <td>Ajuste la teinte de l'écran.</td> </tr> <tr> <td>Saturation</td> <td>Ajuste la finesse de la couleur sur l'écran. Les plus faibles valeurs rendent la finesse de la couleur plus faible et les couleurs plus claires tandis que les plus grandes valeurs rendent la finesse de la couleur plus forte et les couleurs sombres.</td> </tr> </table>	Teinte	Ajuste la teinte de l'écran.	Saturation	Ajuste la finesse de la couleur sur l'écran. Les plus faibles valeurs rendent la finesse de la couleur plus faible et les couleurs plus claires tandis que les plus grandes valeurs rendent la finesse de la couleur plus forte et les couleurs sombres.
Teinte	Ajuste la teinte de l'écran.				
Saturation	Ajuste la finesse de la couleur sur l'écran. Les plus faibles valeurs rendent la finesse de la couleur plus faible et les couleurs plus claires tandis que les plus grandes valeurs rendent la finesse de la couleur plus forte et les couleurs sombres.				
Reinit. Couleur	Réinitialise les configurations de couleur aux configurations par défaut de l'usine pour le périphérique d'entrée (de données) courant.				

Affichage

- 1 Pressez sur le bouton **MENU** au bas de l'appareil pour afficher **Menu OSD**.
- 2 Sélectionnez le bouton « **Menu Suivant** » pour entrer dans la configuration des autres options.
- 3 Sélectionnez **Affichage** par appuyer sur le bouton ►.
- 4 Entrez dans la configuration **Affichage** par appuyer sur le bouton ▼.
- 5 Précisez les options par appuyer sur les boutons ◀ ou ► ou ▼.
- 6 Sélectionnez **EXIT (QUITTER)** pour fermer le menu.
Pour revenir au menu supérieur ou configurer d'autres options, appuyez sur la flèche Haut (⬆).



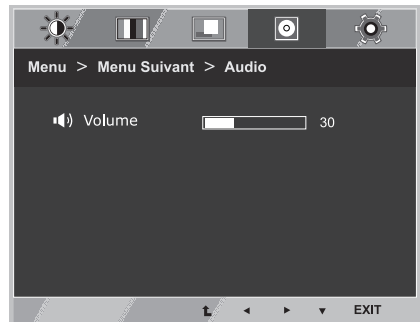
Chaque option est détaillée ci-dessous.

Menu > Menu Suivant > Affichage	Description
Horizontal	Déplacer l'image vers la gauche et vers la droite
Vertical	Déplacer l'image vers le haut et vers le bas
Horloge	Minimiser toutes les barres verticales ou raies visibles sur le fond de l'écran. La dimension horizontale de l'écran changera aussi.
Phase	Ajuster le foyer de l'affichage. Cet article vous permet de supprimer tout bruit horizontal et d'éclaircir ou aviver l'image des caractères.

Audio

[22MP47HQ](#) [23MP47HQ](#)

- 1 Pressez sur le bouton **MENU** au bas de l'appareil pour afficher **Menu OSD**.
- 2 Sélectionnez le bouton « **Menu Suivant** » pour entrer dans la configuration des autres options.
- 3 Sélectionnez **Audio** par appuyer sur le bouton ►.
- 4 Entrez dans la configuration **Volume** par appuyer sur le bouton ▼.
- 5 Sélectionnez les options par appuyer sur les boutons ◀ ou ►.
- 6 Sélectionnez **EXIT (QUITTER)** pour fermer le menu.
Pour revenir au menu supérieur ou configurer d'autres options, appuyez sur la flèche Haut (⬆).



Chaque option est détaillée ci-dessous.

Menu > Menu Suivant > Audio	Description
Volume	Pour ajuster le volume du casque d'écoute / Ecouteur. (Seulement pour l'entrée HDMI.)

Autres

- 1 Appuyez sur le bouton **MENU** au bas de l'appareil pour afficher **Menu OSD**.
- 2 Sélectionnez le bouton « **Menu Suivant** » pour entrer dans la configuration des autres options.
- 3 Sélectionnez **Autres** par appuyer sur le bouton ►.
- 4 Entrez dans la configuration **Autres** par appuyer sur le bouton ▼.
- 5 Précisez les options par appuyer sur les boutons ◀ ou ▶ ou ▼.
- 6 Sélectionnez **EXIT (QUITTER)** pour fermer le menu.
Pour revenir au menu supérieur ou configurer d'autres options, appuyez sur la flèche Haut (▲).

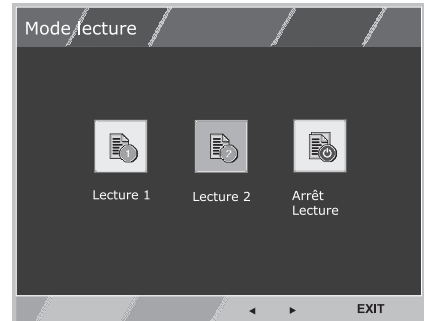


Chaque option est détaillée ci-dessous.

Menu > Menu Suivant > Autres	Description
Langue	Choisir la langue dans laquelle les noms de contrôle sont affichés.
Voy. de Marche	Utilisez cette fonction pour mettre l'indicateur d'alimentation sur le côté bas de l'écran sur On ou Off. Si vous mettez sur Off, il s'éteint. Si vous vous le mettez sur On à tout moment, l'indicateur de puissance sera automatiquement allumé.
Veille Automatique 22MP47HQ 24MP47HQ 23MP47HQ 27MP47HQ	L'écran passe automatiquement en mode de veille après une certaine période.
Résolution	L'utilisateur peut définir la résolution souhaitée. Cette fonction est activée uniquement lorsque la résolution de l'écran de votre ordinateur est configurée à la suivante, sauf que la résolution de sortie de votre ordinateur soit incorrecte (pour le mode D-SUB uniquement). Off, 1024x768, 1280x768, 1360x768, 1366x768 Off, 1280x960, 1600x900 Off, 1440x900, 1600x900

Paramètres du Lecture

- 1 Appuyez sur le bouton **Lecture** au bas de l'appareil pour afficher **Mode lecture** OSD.
- 2 Sélectionnez les options par appuyer sur les boutons ◀ ou ▶.
- 3 Sélectionnez **EXIT (QUITTER)** pour fermer le menu.



Chaque option est détaillée ci-dessous.

Mode lecture	Description
Lecture 1	Il s'agit d'un mode dans lequel l'écran est ajustée au mieux pour le journal. Si vous souhaitez écran plus lumineux, vous pouvez régler la luminosité dans le menu OSD.
Lecture 2	Il s'agit d'un mode dans lequel l'écran est ajustée au mieux pour la bande. Si vous souhaitez écran plus lumineux, vous pouvez régler la luminosité dans le menu OSD.
Arrêt Lecture	C'est un mode que le mode lecteur est éteint.

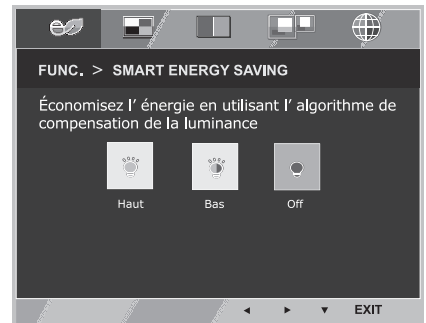
! REMARQUE

Si l'option de Mode lecture est Lecture 1 ou Lecture 2, Mode Image sera automatiquement en Perso., SMART ENERGY SAVING et Config. Couleur seront automatiquement en Off.

Paramètres du FUNC.

SMART ENERGY SAVING

- 1 Pressez sur le bouton **FUNC.** au bas de l'appareil pour afficher **FUNC.** OSD.
- 2 Entrez dans la configuration **SMART ENERGY SAVING** par appuyer sur le bouton ▼.
- 3 Sélectionnez les options par appuyer sur les boutons ◀ ou ▶.
- 4 Sélectionnez **EXIT (QUITTER)** pour fermer le menu. Pour revenir au menu supérieur ou configurer d'autres options, appuyez sur la flèche Haut (⬆).



Chaque option est détaillée ci-dessous.

SMART ENERGY SAVING	Description
Haut	SMART ENERGY SAVING permet d'économiser de l'énergie avec cette fonction d'énergie à haut rendement.
Bas	SMART ENERGY SAVING permet d'économiser de l'énergie avec cette fonction d'énergie à faible efficacité.
Off	Désactive la fonction SMART ENERGY SAVING.

* **SMART ENERGY SAVING** : Économisez l'énergie en utilisant l'algorithme de compensation de la luminance.

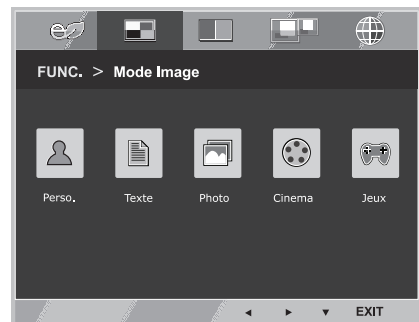
! REMARQUE

- L'enregistrement des données dépend du Panneau. Ainsi, ces valeurs devraient être différentes de chaque panneau et les fournisseurs des panneaux. Si l'option de SMART ENERGY SAVING (Economie Intelligente de l'Énergie) est Haut ou Bas, la luminance de l'écran sera supérieure ou inférieure selon les sources.
- Si l'option SMART ENERGY SAVING est Haut ou Bas, Mode Image sera automatiquement en Perso. , Mode lecture et Config. Couleur seront automatiquement en Off.

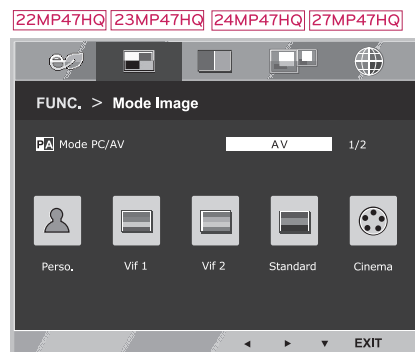
Mode Image

- 1 Pressez sur le bouton **FUNC.** au bas de l'appareil pour afficher **FUNC.** OSD.
- 2 Sélectionnez **Mode Image** par appuyer sur le bouton ►.
- 3 Entrez dans la configuration **Mode Image** par appuyer sur le bouton ▼.
- 4 Sélectionnez les options par appuyer sur les boutons ◀ ou ►.
- 5 Sélectionnez **EXIT (QUITTER)** pour fermer le menu. Pour revenir au menu supérieur ou configurer d'autres options, appuyez sur la flèche Haut (⬆).

Mode PC



Mode AV



Chaque option est détaillée ci-dessous.

Mode image	Description
Perso.	C'est un mode que l'utilisateur peut ajuster chaque élément. Il peut ajuster le mode couleur du Menu Principal.
Texte	C'est un mode que l'écran est ajusté au meilleur pour les travaux de texte.
Photo	C'est un mode que l'écran est ajusté au meilleur pour regarder les images.
Cinema	C'est un mode que l'écran est ajusté au meilleur pour visualiser les vidéos.
Jeux	C'est un mode dont l'écran est ajusté au mieux pour jouer un jeu.

22MP47HQ | 23MP47HQ | 24MP47HQ | 27MP47HQ

Mode image	Description
Perso.	C'est un mode que l'utilisateur peut ajuster chaque élément. Il peut ajuster le mode couleur du Menu Principal.
Vivid 1	Ajustez l'image de vidéo pour l'environnement de détail par augmenter le Contraste, la Luminosité, la Couleur et la Netteté.
Vivid 2	
Standard	Ajustez l'image pour l'environnement normal.
Cinema	C'est un mode que l'écran est ajusté au meilleur pour visualiser les vidéos.

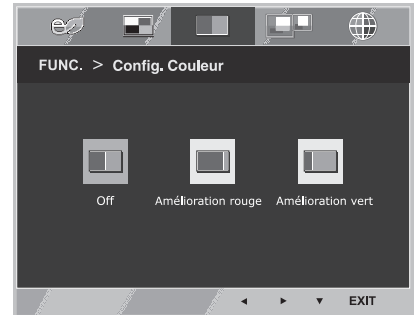


REMARQUE

Si l'option Mode Image n'est pas en Perso., Mode lecture, SMART ENERGY SAVING et Config. Couleur seront automatiquement en Off.

Config. Couleur

- 1 Pressez sur le bouton **FUNC.** au bas de l'appareil pour afficher **FUNC.** OSD.
- 2 Sélectionnez **Config. Couleur** par appuyer sur le bouton ►.
- 3 Entrez dans la configuration **Config. Couleur** par appuyer sur le bouton ▼.
- 4 Sélectionnez les options par appuyer sur les boutons ◀ ou ►.
- 5 Sélectionnez **EXIT (QUITTER)** pour fermer le menu.
Pour revenir au menu supérieur ou configurer d'autres options, appuyez sur la flèche Haut (⬆).



Les paramètres disponibles sont décrits ci-dessous.

Config. Couleur	Description
Off	c'est un mode où le mode Config. Couleur est en off.
Amélioration rouge	c'est un mode pour l'utilisateur qui est incapable de voir la couleur rouge. Il aide les utilisateurs faibles en couleurs à distinguer plus facilement la couleur rouge.
Amélioration vert	c'est un mode pour l'utilisateur qui est incapable de voir la couleur rouge. Il aide les utilisateurs faibles en couleurs à distinguer plus facilement la couleur verte.



REMARQUE

- Il est complémentaire pour les utilisateurs faibles en couleurs. Ainsi, si vous trouvez l'écran inconfortable, vous pourriez éteindre cette fonction.
- Cette fonction ne peut pas distinguer certaines couleurs pour certaines images.
- Si l'option Config. Couleur n'est pas en Off, Mode lecture et SMART ENERGY SAVING seront en Off et Mode Image sera automatiquement en Perso..

* Avant d'utiliser les fonctions ci-après, installez s'il vous plait le programme DUAL SMART SOLUTION.

DUAL DISPLAY

- 1 Pressez sur le bouton **FUNC.** au bas de l'appareil pour afficher **FUNC. OSD**.
- 2 Sélectionnez **DUAL DISPLAY** par appuyer sur le bouton ►.
- 3 Entrez dans la configuration **DUAL DISPLAY** par appuyer sur le bouton ▼.
- 4 Sélectionnez les options par appuyer sur les boutons ◀ ou ►.
- 5 Sélectionnez **EXIT (QUITTER)** pour fermer le menu.
Pour revenir au menu supérieur ou configurer d'autres options, appuyez sur la flèche Haut (⬆).



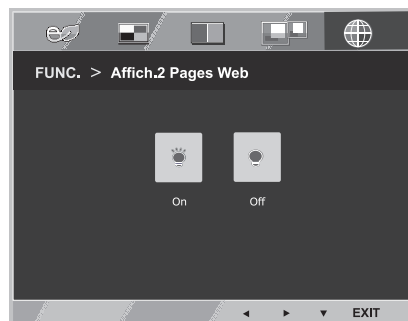
Les paramètres disponibles sont décrits ci-dessous.

DUAL DISPLAY	Description
Clone	En sélectionnant Clone, l'utilisateur peut utiliser le moniteur secondaire comme mode faite du moniteur fondamental.
Etendu	En sélectionnant Etendu, l'utilisateur peut utiliser le moniteur secondaire comme mode étendue du moniteur fondamental.
Off	Si Off est sélectionné, DUAL DISPLAY est fermé.

* Avant d'utiliser les fonctions ci-après, installez s'il vous plait le programme DUAL SMART SOLUTION.

Affich.2 Pages Web

- 1 Pressez sur le bouton **FUNC.** au bas de l'appareil pour afficher **FUNC. OSD**.
- 2 Sélectionnez **Affich.2 Pages Web** par appuyer sur le bouton ►.
- 3 Entrez dans la configuration **Affich.2 Pages Web** par appuyer sur le bouton ▼.
- 4 Sélectionnez les options par appuyer sur les boutons ◀ ou ►.
- 5 Sélectionnez **EXIT (QUITTER)** pour fermer le menu.
Pour revenir au menu supérieur ou configurer d'autres options, appuyez sur la flèche Haut (⬆).



Les paramètres disponibles sont décrits ci-dessous.

Affich.2 Pages Web	Description
On	En sélectionnant Clone, l'utilisateur peut utiliser le moniteur secondaire comme mode faite du moniteur fondamental.
Off	Si Off est sélectionné, Affich.2 Pages Web est fermé.

! REMARQUE

- Si, avec l'option économiser ordinateur, le moniteur change en mode d'économiser l'énergie -> Appuyez tout bouton -> OSD apparaît et l'utilisateur devrait appuyer deux boutons -> L'utilisateur le rend vers la mode normale.

DÉPANNAGE

Effectuez les vérifications suivantes avant de contacter nos services.

Aucune image ne s'affiche.	
Le cordon d'alimentation du moniteur est-il bien branché ?	<ul style="list-style-type: none"> • Vérifiez que le cordon d'alimentation est bien branché sur la prise de courant.
Le voyant d'alimentation est-il allumé ?	<ul style="list-style-type: none"> • Appuyez sur le bouton Marche-Arrêt.
Le voyant d'alimentation clignote-t-il ?	<ul style="list-style-type: none"> • Si l'écran est en mode Gestion Alim., bougez votre souris ou appuyez sur n'importe quelle touche du clavier pour allumer l'écran. • Essayez d'allumer le PC.
Le message « COUPURE » s'affiche-t-il à l'écran ?	<ul style="list-style-type: none"> • Ce message s'affiche lorsque le signal provenant du PC (carte vidéo) est en dehors de la plage de fréquence horizontale ou verticale du moniteur. Consultez la section « Spécifications » de ce manuel pour reconfigurer l'écran.
Le message « PAS DE SIGNAL » s'affiche-t-il à l'écran ?	<ul style="list-style-type: none"> • Lorsque l'écran affiche « PAS DE SIGNAL » pendant 5 minutes, l'écran passe en MODE de DPM.

Le message « OSD VERROUILLAGE » s'affiche-t-il à l'écran ?	
Le message « OSD VERROUILLAGE » s'affiche-t-il lorsque vous appuyez sur le bouton MENU ?	<ul style="list-style-type: none"> • Vous pouvez verrouiller les paramètres de contrôle actuels afin qu'ils ne soient pas modifiés par erreur. Vous pouvez déverrouiller les paramètres d'affichage à l'écran à tout moment en appuyant pendant plusieurs secondes sur le bouton MENU. Le message « OSD DEVERROUILLAGE » s'affiche.

L'image n'est pas correcte.	
La position d'affichage n'est pas correcte.	<ul style="list-style-type: none"> • Appuyez sur le bouton AUTO pour ajuster automatiquement l'affichage de l'image de façon optimale.
Des barres ou des rayures verticales sont visibles sur le fond de l'écran.	<ul style="list-style-type: none"> • Appuyez sur le bouton AUTO pour ajuster automatiquement l'affichage de l'image de façon optimale.
Du bruit horizontal est visible sur une image ou des caractères ne s'affichent pas clairement.	<ul style="list-style-type: none"> • Appuyez sur le bouton AUTO pour ajuster automatiquement l'affichage de l'image de façon optimale. • Allez dans Panneau de configuration ► Affichage ► Paramètres pour régler l'affichage sur la résolution recommandée ou paramétrer l'image de façon optimale. Définissez les paramètres de couleurs à un niveau supérieur à 24 bits (vraies couleurs).

**ATTENTION**

- Allez dans **Panneau de configuration ► Affichage ► Paramètres** et vérifiez si la fréquence ou la résolution ont été modifiées. Si c'est le cas, reconfigurez la carte vidéo en fonction de la résolution recommandée.
- Si la résolution recommandée (résolution optimale) n'est pas sélectionnée, les lettres peuvent apparaître floues et l'écran peut sembler plus sombre, tronqué ou déformé. Sélectionnez la résolution recommandée.
- La méthode de paramétrage peut différer d'un ordinateur ou d'un système d'exploitation à un autre. Il se peut que la carte vidéo ne prenne pas en charge la résolution mentionnée ci-dessus. Le cas échéant, contactez le fabricant de l'ordinateur ou de la carte vidéo.

L'image n'est pas correcte.

Les couleurs à l'écran sont monochromes ou anormal.	<ul style="list-style-type: none"> • Vérifiez que le câble de signal est bien connecté. Si besoin, utilisez un tournevis pour le resserrer. • Assurez-vous que la carte vidéo est bien insérée dans son emplacement. • Définissez les paramètres de couleurs à un niveau supérieur à 24 bits (vraies couleurs). Panneau de configuration ► Paramètres.
L'écran scintille.	<ul style="list-style-type: none"> • Vérifiez si l'écran est paramétré sur le mode entrelacé. Si oui, sélectionnez la résolution recommandée.

Le message « Moniteur non reconnu, moniteur Plug and Play (VESA DDC) trouvé » s'affiche-t-il ?

Avez-vous installé le pilote d'affichage ?	<ul style="list-style-type: none"> • Installez le pilote d'affichage présent sur le CD (ou la disquette) fourni avec votre moniteur. Vous pouvez également télécharger le pilote d'affichage depuis le site Web http://www.lg.com. • Vérifiez que votre carte vidéo prend en charge la fonction Plug and Play.
--	--

[22MP47HQ](#) [23MP47HQ](#) [24MP47HQ](#) [27MP47HQ](#)

Affichage allumée

Si vous n'avez pas mis Le timing recommandé?	<ul style="list-style-type: none"> • L'affichage sera allumée si vous utilisez le timing de HDMI 1080i 60/50 Hz, alors mettez le timing sur 1080P, laquelle est la mode recommandée
--	--

SPÉCIFICATIONS

20MP47A

Afficher	Type d'écran	Écran TFT (Thin Film Transistor) à cristaux liquides (LCD) Traitement anti-éblouissement
	Distance entre pixels	0,0969 mm x RGB x 0,2915 mm (distance entre les pixels)
Résolution	Max	1440 x 900 @ 60 Hz
	Recommander	VESA 1440 x 900 @ 60 Hz
Consommation électrique	Mode sous tension : 15 W (Norme ENERGY STAR®)* Mode veille : ≤ 0,3 W Mode hors tension : ≤ 0,3 W	
Alimentation	19 V --- 0,8 A	
Adaptateur ca/cc	Type ADS-18SG-19-3 19016G, fabriqué par SHENZHEN HONOR ELECTRONIC ou Type ADS-18FSG-19 19016GPG-1, fabriqué par SHENZHEN HONOR ELECTRONIC ou Type LCAP42, fabriqué par LIEN CHANG ELECTRONIC ENTERPRISE ou Type LCAP43-E, fabriqué par LIEN CHANG ELECTRONIC ENTERPRISE	
	Rendement: 19 V --- 0,84 A	
Dimensions (Largeur x Hauteur x Profondeur)	Avec support	44,2 cm x 37,5 cm x 16,7 cm
	Sans support	44,2 cm x 29,7 cm x 5,9 cm
Poids	2,1 kg	
Angle d'inclinaison	De -5 ° à 20 °	
Conditions d'utilisation conditions	Température de fonctionnement Taux d'humidité de fonctionnement	De 10 °C à 35 °C De 10 % à 80 %
	Température de stockage Taux d'humidité de stockage	De -20 °C à 60 °C De 5 % à 90 % (non condensée)
Corps du support	Fixé (), Non fixé (O)	
Cordon d'alimentation	Fixation murale	

Les spécifications produit affichées ci-dessus peuvent être modifiées sans avis préalable en cas de mise à jour des fonctions.

* Le niveau de consommation d'énergie peut être différent en état de fonctionnement et le réglage du moniteur.

* La consommation électrique en mode est mesurée à la norme d'essai ENERGY STAR®.

			20MP47A
Entrée Sync.	Fréquence horizontale	De 30 kHz à 83 kHz (Automatique)	•
		De 30 kHz à 61 kHz (Automatique)	
	Fréquence verticale	D-SUB : De 56 Hz à 75 Hz	•
		DVI-D : De 56 Hz à 75 Hz	
		HDMI : De 56 Hz à 75 Hz	
Format d'entrée	Sync. séparée	•	
	Numérique		
Hyrja e videos	Signal d'entrée	Connecteur D-SUB 15 broches	•
		Connecteur DVI-D (Numérique)	
		Connecteur HDMI	
	Format d'entrée	Analogique RVB	•
		Numérique	
Plug & Play	DDC 2B(Analogique)		•
	DDC 2B(Numérique)		
	DDC 2B(HDMI)		

SPÉCIFICATIONS

22MP47A 22MP47D 22MP47HQ

Afficher	Type d'écran	Écran TFT (Thin Film Transistor) à cristaux liquides (LCD) Traitement anti-éblouissement
	Distance entre pixels	0,248 mm x 0,248 mm (distance entre les pixels)
Résolution	Max	1920 x 1080 @ 60 Hz
	Recommander	VESA 1920 x 1080 @ 60 Hz
Consommation électrique	Mode sous tension : 21 W (Norme ENERGY STAR®)* Mode veille : ≤ 0,3 W Mode hors tension : ≤ 0,3 W	
Alimentation	19 V $\overline{\text{---}}$ 1,2 A	
Adaptateur ca/cc	Type ADS-40SG-19-3 19025G, fabriqué par SHENZHEN HONOR ELECTRONIC ou Type ADS-40FSG-19 19025GPG-1, fabriqué par SHENZHEN HONOR ELECTRONIC ou Type ADS-40FSG-19 19025GPBR-1, fabriqué par SHENZHEN HONOR ELECTRONIC ou Type ADS-40FSG-19 19025GPI-1, fabriqué par SHENZHEN HONOR ELECTRONIC ou Type ADS-40FSG-19 19025GPCU-1, fabriqué par SHENZHEN HONOR ELECTRONIC ou Type ADS-40FSG-19 19025GPB-2, fabriqué par SHENZHEN HONOR ELECTRONIC ou Type ADS-25FSG-19 19025EPCU-1L, fabriqué par SHENZHEN HONOR ELECTRONIC ou Type LCAP21, fabriqué par LIEN CHANG ELECTRONIC ENTERPRISE ou Type LCAP26-A, fabriqué par LIEN CHANG ELECTRONIC ENTERPRISE ou Type LCAP26-E, fabriqué par LIEN CHANG ELECTRONIC ENTERPRISE ou Type LCAP26-I, fabriqué par LIEN CHANG ELECTRONIC ENTERPRISE ou Type LCAP26-B, fabriqué par LIEN CHANG ELECTRONIC ENTERPRISE ou Type LCAP51, fabriqué par LIEN CHANG ELECTRONIC ENTERPRISE	
	Rendement: 19 V $\overline{\text{---}}$ 1,3 A	
Dimensions (Largeur x Hauteur x Profondeur)	Avec support	50,8 cm x 38,7 cm x 18,1 cm
	Sans support	50,8 cm x 31,3 cm x 5,7 cm
Poids	2,7 kg	
Angle d'inclinaison	De -5 ° à 20 °	
Conditions d'utilisation conditions	Température de fonctionnement Taux d'humidité de fonctionnement	De 10 °C à 35 °C De 10 % à 80 %
	Température de stockage Taux d'humidité de stockage	De -20 °C à 60 °C De 5 % à 90 % (non condensée)
Corps du support	Fixé (), Non fixé (O)	
Cordon d'alimentation	Fixation murale	

Les spécifications produit affichées ci-dessus peuvent être modifiées sans avis préalable en cas de mise à jour des fonctions.

* Le niveau de consommation d'énergie peut être différent en état de fonctionnement et le réglage du moniteur.

* La consommation électrique en mode est mesurée à la norme d'essai ENERGY STAR®.

			22MP47A	22MP47D	22MP47HQ
Entrée Sync.	Fréquence horizontale	De 30 kHz à 83 kHz (Automatique)	•	•	•
		De 30 kHz à 61 kHz (Automatique)			
	Fréquence verticale	D-SUB : De 56 Hz à 75 Hz	•	•	•
		DVI-D : De 56 Hz à 75 Hz		•	
		HDMI : De 56 Hz à 75 Hz			•
	Format d'entrée	Sync. séparée	•	•	•
Numérique			•	•	
Hyrja e videos	Signal d'entrée	Connecteur D-SUB 15 broches	•	•	•
		Connecteur DVI-D (Numérique)		•	
		Connecteur HDMI			•
	Format d'entrée	Analogique RVB	•	•	•
		Numérique		•	•
Plug & Play	DDC 2B(Analogique)		•	•	•
	DDC 2B(Numérique)			•	
	DDC 2B(HDMI)				•

SPÉCIFICATIONS

23MP47D

23MP47HQ

Afficher	Type d'écran	Écran TFT (Thin Film Transistor) à cristaux liquides (LCD) Traitement anti-éblouissement
	Distance entre pixels	0,265 mm x 0,265 mm (distance entre les pixels)
Résolution	Max	1920 x 1080 @ 60 Hz
	Recommander	VESA 1920 x 1080 @ 60 Hz
Consommation électrique	Mode sous tension : 21 W (Norme ENERGY STAR®)* Mode veille : ≤ 0,3 W Mode hors tension : ≤ 0,3 W	
Alimentation	19 V $\overline{\text{---}}$ 1,3 A	
Adaptateur ca/cc	Type ADS-40SG-19-3 19025G, fabriqué par SHENZHEN HONOR ELECTRONIC ou Type ADS-40FSG-19 19025GPG-1, fabriqué par SHENZHEN HONOR ELECTRONIC ou Type ADS-40FSG-19 19025GPBR-1, fabriqué par SHENZHEN HONOR ELECTRONIC ou Type ADS-40FSG-19 19025GPI-1, fabriqué par SHENZHEN HONOR ELECTRONIC ou Type ADS-40FSG-19 19025GPCU-1, fabriqué par SHENZHEN HONOR ELECTRONIC ou Type ADS-40FSG-19 19025GPB-2, fabriqué par SHENZHEN HONOR ELECTRONIC ou Type ADS-25FSG-19 19025EPCU-1L, fabriqué par SHENZHEN HONOR ELECTRONIC ou Type LCAP21, fabriqué par LIEN CHANG ELECTRONIC ENTERPRISE ou Type LCAP26-A, fabriqué par LIEN CHANG ELECTRONIC ENTERPRISE ou Type LCAP26-E, fabriqué par LIEN CHANG ELECTRONIC ENTERPRISE ou Type LCAP26-I, fabriqué par LIEN CHANG ELECTRONIC ENTERPRISE ou Type LCAP26-B, fabriqué par LIEN CHANG ELECTRONIC ENTERPRISE ou Type LCAP51, fabriqué par LIEN CHANG ELECTRONIC ENTERPRISE	
	Rendement: 19 V $\overline{\text{---}}$ 1,3 A	
Dimensions (Largeur x Hauteur x Profondeur)	Avec support	54,4 cm x 40,6 cm x 18,1 cm
	Sans support	54,4 cm x 33,3 cm x 5,8 cm
Poids	3,0 kg	
Angle d'inclinaison	De -5 ° à 20 °	
Conditions d'utilisation conditions	Température de fonctionnement Taux d'humidité de fonctionnement	De 10 °C à 35 °C De 10 % à 80 %
	Température de stockage Taux d'humidité de stockage	De -20 °C à 60 °C De 5 % à 90 % (non condensée)
Corps du support	Fixé (), Non fixé (O)	
Cordon d'alimentation	Fixation murale	

Les spécifications produit affichées ci-dessus peuvent être modifiées sans avis préalable en cas de mise à jour des fonctions.

* Le niveau de consommation d'énergie peut être différent en état de fonctionnement et le réglage du moniteur.

* La consommation électrique en mode est mesurée à la norme d'essai ENERGY STAR®.

			23MP47D	23MP47HQ
Entrée Sync.	Fréquence horizontale	De 30 kHz à 83 kHz (Automatique)	•	•
		De 30 kHz à 61 kHz (Automatique)		
	Fréquence verticale	D-SUB : De 56 Hz à 75 Hz	•	•
		DVI-D : De 56 Hz à 75 Hz	•	
		HDMI : De 56 Hz à 75 Hz		•
	Format d'entrée	Sync. séparée	•	•
Numérique		•	•	
Hyrja e videos	Signal d'entrée	Connecteur D-SUB 15 broches	•	•
		Connecteur DVI-D (Numérique)	•	
		Connecteur HDMI		•
	Format d'entrée	Analogique RVB	•	•
		Numérique	•	•
Plug & Play	DDC 2B(Analogique)		•	•
	DDC 2B(Numérique)		•	
	DDC 2B(HDMI)			•

SPÉCIFICATIONS

24MP47HQ

Afficher	Type d'écran	Écran TFT (Thin Film Transistor) à cristaux liquides (LCD) Traitement anti-éblouissement
	Distance entre pixels	0,2745 mm x 0,2745 mm (distance entre les pixels)
Résolution	Max	1920 x 1080 @ 60 Hz
	Recommander	VESA 1920 x 1080 @ 60 Hz
Consommation électrique	Mode sous tension : 22 W (Norme ENERGY STAR®)* Mode veille : ≤ 0,3 W Mode hors tension : ≤ 0,3 W	
Alimentation	19 V $\overline{\text{---}}$ 1,3 A	
Adaptateur ca/cc	Type ADS-40SG-19-3 19025G, fabriqué par SHENZHEN HONOR ELECTRONIC ou Type ADS-40FSG-19 19025GPG-1, fabriqué par SHENZHEN HONOR ELECTRONIC ou Type ADS-40FSG-19 19025GPBR-1, fabriqué par SHENZHEN HONOR ELECTRONIC ou Type ADS-40FSG-19 19025GPI-1, fabriqué par SHENZHEN HONOR ELECTRONIC ou Type ADS-40FSG-19 19025GPCU-1, fabriqué par SHENZHEN HONOR ELECTRONIC ou Type ADS-40FSG-19 19025GPB-2, fabriqué par SHENZHEN HONOR ELECTRONIC ou Type ADS-25FSG-19 19025EPCU-1L, fabriqué par SHENZHEN HONOR ELECTRONIC ou Type LCAP21, fabriqué par LIEN CHANG ELECTRONIC ENTERPRISE ou Type LCAP26-A, fabriqué par LIEN CHANG ELECTRONIC ENTERPRISE ou Type LCAP26-E, fabriqué par LIEN CHANG ELECTRONIC ENTERPRISE ou Type LCAP26-I, fabriqué par LIEN CHANG ELECTRONIC ENTERPRISE ou Type LCAP26-B, fabriqué par LIEN CHANG ELECTRONIC ENTERPRISE ou Type LCAP51, fabriqué par LIEN CHANG ELECTRONIC ENTERPRISE ou Type PA-1021-33, fabriqué par Lite-On Technology Corporation	
	Rendement: 19 V $\overline{\text{---}}$ 1,3 A	
Dimensions (Largeur x Hauteur x Profondeur)	Avec support	55,0 cm x 40,8 cm x 18,1 cm
	Sans support	55,0 cm x 33,0 cm x 6,3 cm
Poids	2,8 kg	
Angle d'inclinaison	De -5 ° à 20 °	
Conditions d'utilisation conditions	Température de fonctionnement Taux d'humidité de fonctionnement	De 10 °C à 35 °C De 10 % à 80 %
	Température de stockage Taux d'humidité de stockage	De -20 °C à 60 °C De 5 % à 90 % (non condensée)
Corps du support	Fixé (), Non fixé (O)	
Cordon d'alimentation	Fixation murale	

Les spécifications produit affichées ci-dessus peuvent être modifiées sans avis préalable en cas de mise à jour des fonctions.

* Le niveau de consommation d'énergie peut être différent en état de fonctionnement et le réglage du moniteur.

* La consommation électrique en mode est mesurée à la norme d'essai ENERGY STAR®.

			24MP47HQ
Entrée Sync.	Fréquence horizontale	De 30 kHz à 83 kHz (Automatique)	•
		De 30 kHz à 61 kHz (Automatique)	
	Fréquence verticale	D-SUB : De 56 Hz à 75 Hz	•
		DVI-D : De 56 Hz à 75 Hz	
		HDMI : De 56 Hz à 75 Hz	•
	Format d'entrée	Sync. séparée	•
Numérique		•	
Hyrja e videos	Signal d'entrée	Connecteur D-SUB 15 broches	•
		Connecteur DVI-D (Numérique)	
		Connecteur HDMI	•
	Format d'entrée	Analogique RVB	•
		Numérique	•
Plug & Play	DDC 2B(Analogique)		•
	DDC 2B(Numérique)		
	DDC 2B(HDMI)		•

SPÉCIFICATIONS

27MP47HQ

Afficher	Type d'écran	Écran TFT (Thin Film Transistor) à cristaux liquides (LCD) Traitement anti-éblouissement
	Distance entre pixels	0,3114 mm x 0,3114 mm (distance entre les pixels)
Résolution	Max	1920 x 1080 @ 60 Hz
	Recommander	VESA 1920 x 1080 @ 60 Hz
Consommation électrique	Mode sous tension : 27 W (Norme ENERGY STAR®)* Mode veille : ≤ 0,3 W Mode hors tension : ≤ 0,3 W	
Alimentation	19 V $\overline{\text{---}}$ 1,6 A	
Adaptateur ca/cc	Type ADS-40SG-19-3 19032G, fabriqué par SHENZHEN HONOR ELECTRONIC ou Type ADS-40FSG-19 19032GPG-1, fabriqué par SHENZHEN HONOR ELECTRONIC ou Type ADS-40FSG-19 19032GPBR-1, fabriqué par SHENZHEN HONOR ELECTRONIC ou Type ADS-40FSG-19 19032GPI-1, fabriqué par SHENZHEN HONOR ELECTRONIC ou Type ADS-40FSG-19 19032GPCU-1, fabriqué par SHENZHEN HONOR ELECTRONIC ou Type ADS-32FSG-19 19032EPCU-1L, fabriqué par SHENZHEN HONOR ELECTRONIC ou Type LCAP21A, fabriqué par LIEN CHANG ELECTRONIC ENTERPRISE ou Type LCAP26A-A, fabriqué par LIEN CHANG ELECTRONIC ENTERPRISE ou Type LCAP26A-E, fabriqué par LIEN CHANG ELECTRONIC ENTERPRISE ou Type LCAP26A-I, fabriqué par LIEN CHANG ELECTRONIC ENTERPRISE ou Type LCAP26A-B, fabriqué par LIEN CHANG ELECTRONIC ENTERPRISE ou Type LCAP51A, fabriqué par LIEN CHANG ELECTRONIC ENTERPRISE ou Type PA-1031-33, fabriqué par Lite-On Technology Corporation	
	Rendement: 19 V $\overline{\text{---}}$ 1,7 A	
Dimensions (Largeur x Hauteur x Profondeur)	Avec support	63,4 cm x 47,9 cm x 21,2 cm
	Sans support	63,4 cm x 38,1 cm x 7,1 cm
Poids	3,9 kg	
Angle d'inclinaison	De -3 ° à 20 °	
Conditions d'utilisation conditions	Température de fonctionnement Taux d'humidité de fonctionnement	De 10 °C à 35 °C De 10 % à 80 %
	Température de stockage Taux d'humidité de stockage	De -20 °C à 60 °C De 5 % à 90 % (non condensée)
Corps du support	Fixé (<input type="checkbox"/>), Non fixé (<input type="checkbox"/>)	
Cordon d'alimentation	Fixation murale	

Les spécifications produit affichées ci-dessus peuvent être modifiées sans avis préalable en cas de mise à jour des fonctions.

* Le niveau de consommation d'énergie peut être différent en état de fonctionnement et le réglage du moniteur.

* La consommation électrique en mode est mesurée à la norme d'essai ENERGY STAR®.

			27MP47HQ
Entrée Sync.	Fréquence horizontale	De 30 kHz à 83 kHz (Automatique)	•
		De 30 kHz à 61 kHz (Automatique)	
	Fréquence verticale	D-SUB : De 56 Hz à 75 Hz	•
		DVI-D : De 56 Hz à 75 Hz	
		HDMI : De 56 Hz à 75 Hz	•
	Format d'entrée	Sync. séparée	•
Numérique		•	
Hyrja e videos	Signal d'entrée	Connecteur D-SUB 15 broches	•
		Connecteur DVI-D (Numérique)	
		Connecteur HDMI	•
	Format d'entrée	Analogique RVB	•
		Numérique	•
Plug & Play	DDC 2B(Analogique)		•
	DDC 2B(Numérique)		
	DDC 2B(HDMI)		•

Mode de réglage d'usine (Mode prédéfini, D-SUB/DVI/HDMI PC)

20MP47A

Modes d'affichage (Résolution)	Fréquence horizontale (kHz)	Fréquence verticale (Hz)	Polarité (H/V)	
720 X 400	31,468	70	-/+	
640 x 480	31,469	60	-/-	
640 x 480	37,5	75	-/-	
800 x 600	37,879	60	+/+	
800 x 600	46,875	75	+/+	
1024 x 768	48,363	60	-/-	
1024 x 768	60,023	75	+/+	
1152 x 864	67,5	75	+/+	
1280 x 1024	63,981	60	+/+	
1440 x 900	55,469	60	+/-	Mode recommandé

22MP47A 22MP47D 22MP47HQ 23MP47D 23MP47HQ

24MP47HQ 27MP47HQ

Modes d'affichage (Résolution)	Fréquence horizontale (kHz)	Fréquence verticale (Hz)	Polarité (H/V)	
720 x 400	31,468	70	-/+	
640 x 480	31,469	60	-/-	
640 x 480	37,500	75	-/-	
800 x 600	37,879	60	+/+	
800 x 600	46,875	75	+/+	
1024 x 768	48,363	60	-/-	
1024 x 768	60,023	75	+/+	
1152 x 864	67,500	75	+/+	
1280 x 1024	63,981	60	+/+	
1280 x 1024	79,976	75	+/+	
1680 x 1050	65,290	60	-/+	
1920 x 1080	67,500	60	+/+	Mode recommandé

Durée HDMI (vidéo)

22MP47HQ 23MP47HQ 24MP47HQ 27MP47HQ

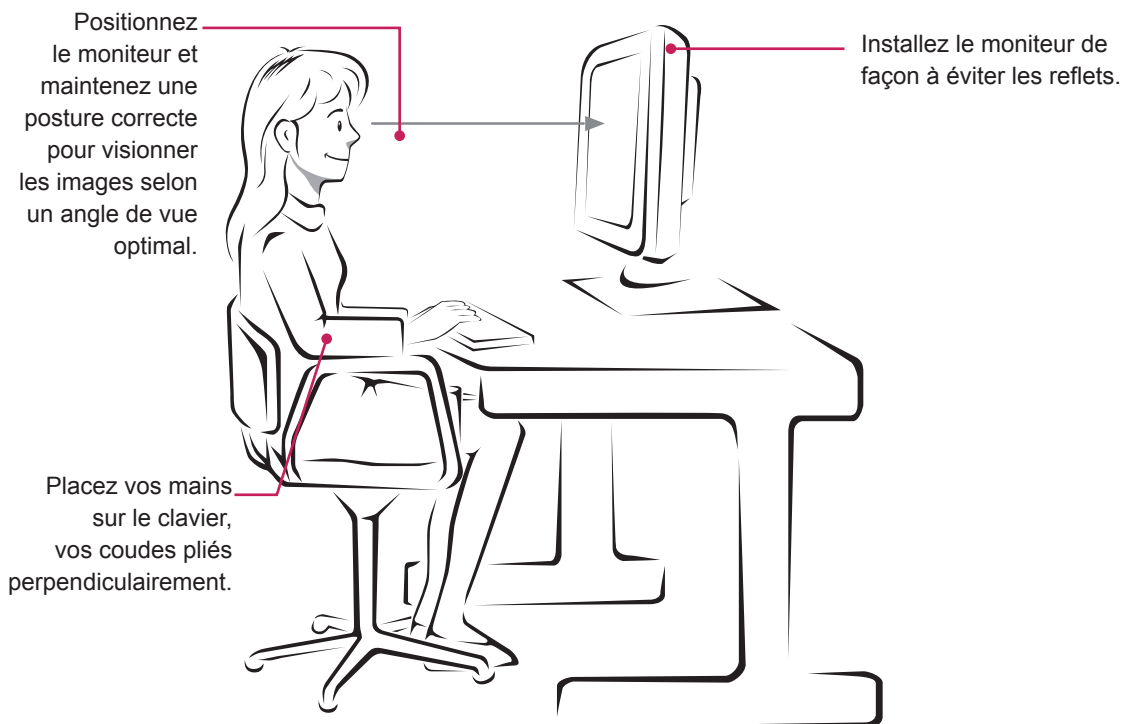
mode de soutien de l'usine (mode préréglé)	Fréquence horizontale (kHz)	Fréquence verticale (Hz)	HDMI
480P	31,50	60	O
576P	31,25	50	O
720P	37,50	50	O
720P	45,00	60	O
1080P	56,25	50	O
1080P	67,50	60	O Mode recommandé

Voyant

Mode	Couleur voyant
Mode sous tension	blanc (Seulement 15 secondes)
Mode veille	clignotant Blanc
Mode hors tension	Désactivé

POSTURE À ADOPTER

Posture correcte à adopter pour utiliser le moniteur.





Declaration of Conformity

Trade Name: LG

Model : 20MP47A, 22MP47A, 22MP47D,
22MP47HQ, 23MP47D, 23MP47HQ ,
24MP47HQ , 27MP47HQ

Responsible Party: LG Electronics Inc.

Address : 1000 Sylvan Ave. Englewood Cliffs
NJ 07632 U.S.A

TEL: 201-266-2534

*above information is only for USA FCC Regulatory

Lisez les consignes de sécurité avant d'utiliser le produit.

Conservez le manuel d'utilisation (sur CD) à portée afin de pouvoir vous y référer ultérieurement.

Le nom du modèle et le numéro de série sont indiqués à l'arrière et sur le côté du produit. Inscrivez-les ci-dessous pour référence ultérieure.

MODÈLE _____

NUMÉRO DE SÉRIE _____