

# LG Home Cinema Soundbar

مكبر صوت يعمل بتقنية Wi-Fi

## دليل المالك

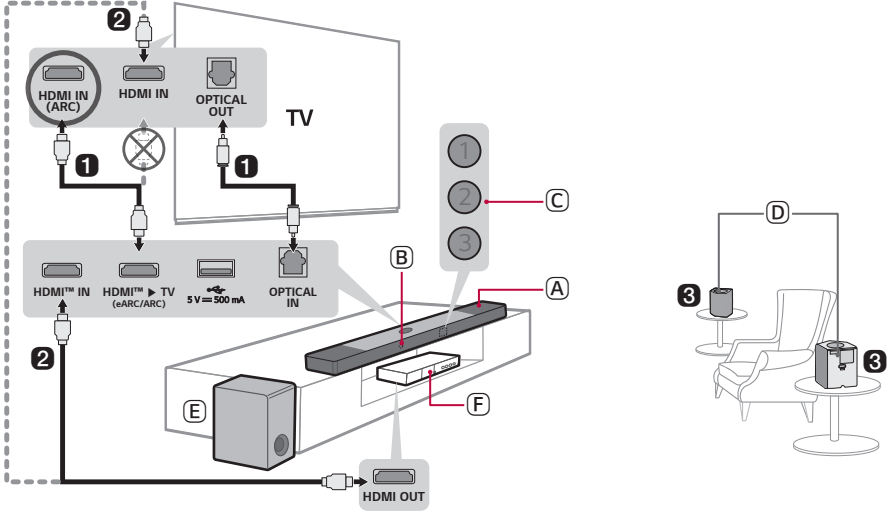
نُرجى قراءة هذا الدليل بعناية قبل تشغيل الجهاز،  
والاحتفاظ به للرجوع إليه فيما بعد.

,SPA8-W ,S95AR) S95AR  
(SPT9-SR ,SPT9-SL

# دليل سريع عن مكبر الصوت

## تركيب المنتج واستخدامه

### 1 قم بتوصيل مكبر الصوت بجهاز التلفزيون عبر كبل بصري أو كبل HDMI.



(A) مكبر الصوت

(B) جهاز استقبال التحكم عن بعد

(C) حالة مصباح LED (1)(2)(3)

(D) السماعات الخلفية اللاسلكية

(E) مضخم صوت لا سلكي - قم بتركيبه بجوار مكبر الصوت.

(F) جهاز خارجي- (مشغل أقراص بلو راي، جهاز ألعاب، وما إلى ذلك)

- ② إذا كنت تستخدم جهاز خارجي (مثل جهاز فك التشفير، مشغل Blu-ray، وحدة التحكم في الألعاب، وما إلى ذلك)، قم بتوصيلهم بمكبر الصوت أو بالتلفزيون باستخدام كابل HDMI.
- ③ قم بتوصيل الطاقة بالترتيب التالي: مضخم الصوت اللاسلكي ← السماعات الخلفية اللاسلكية ← مكبر الصوت. ثم قم بتشغيل مكبر الصوت. عند إنشاء اتصال تلقائيًا بمكبر الصوت، ستضيء مؤشرات LED الموجودة على مضخم الصوت اللاسلكي والسماعات الخلفية اللاسلكية باللون الأخضر. (← راجع "توصيل المنتج" في الصفحة ١٢).

#### ④ استخدام المنتج مع التلفزيون (←) راجع "توصيل المنتج بكابل بصري"، "توصيل المنتج باستخدام كابل HDMI"، "التوصيل عبر Bluetooth"، "توصيل جهاز خارجي عبر HDMI A" في الصفحة ٣٩، ٤١، ٤٣، ٤٤.

- ① اضغط على زر الوظيفة  بشكل متكرر حتى يضيء مؤشر LED1 باللون الأبيض. إذا كنت تستخدم جهازًا خارجيًا متصلًا بـ HDMI™ IN على مكبر الصوت، فاضغط على زر الوظيفة  بشكل متكرر حتى يضيء مؤشر LED1 باللون الأصفر الذهبي.
- ② من إعدادات التلفزيون، قم بضبط سماعه الإخراج على [HDMI ARC] أو [بصري] أو [LG WOWCAST] أو [السماعة الخارجية].

#### ⑤ توصيل المنتج بالهاتف الذكي عبر Wi-Fi (←) راجع "الاتصال بالمنتج عبر تطبيق LG ThinQ" في الصفحة ٢٢.

- ① قم بتوصيل هاتفك الذكي بشبكة Wi-Fi.
- ② قم بتنصيب تطبيق LG ThinQ من Google Play أو متجر التطبيقات.
- ③ قم بتشغيل تطبيق LG ThinQ واتبع الإرشادات.
- ④ سيتصل المنتج بهاتفك الذكي ويمكنك التحكم في المنتج باستخدام تطبيق LG ThinQ.

#### ⑥ توصيل الوحدة بهاتفك الذكي عبر Bluetooth (←) راجع "التوصيل عبر Bluetooth" في الصفحة ٤٨.

- ① انقر فوق زر الإعدادات  على هاتفك الذكي وحدد Bluetooth. قم بتشغيل وظيفة Bluetooth. ( إيقاف تشغيل <  تشغيل)
- ② انقر على زر (إقران Bluetooth ). سيومض مؤشر LED1 ومؤشر LED2 باللون الأبيض بعد لحظة.
- ③ ابحث عن "LG\_Speaker\_S95AR\_XXXX" وحددها.
- ④ عند توصيل المنتج بهاتفك الذكي من خلال Bluetooth، يضيء مؤشر LED1 وLED2 باللون الأبيض.

## توصيل مكبر الصوت يدويًا بمضخم الصوت اللاسلكي أو السماعات الخلفية اللاسلكية (← راجع "توصيل مضخم الصوت اللاسلكي والسماعات الخلفية اللاسلكية يدويًا" في الصفحة ٤١٤.)

إذا رأيت مؤشر LED يضيء باللون الأحمر على مضخم الصوت اللاسلكي أو السماعات الخلفية اللاسلكية، فهذا يعني أن مكبر الصوت غير متصل بالسماعات. في هذه الحالة، قم بتوصيلهم بالترتيب التالي.

- ① اضغط على زر الطاقة (⏻) في مكبر الصوت لإيقاف تشغيله.
- ② اضغط على زر PAIRING في الجزء الخلفي من مضخم الصوت اللاسلكي أو السماعات الخلفية اللاسلكية غير المتصلة. تحقق مما إذا كان مؤشر LED يومض باللون الأخضر.
- إذا كنت لا تزال ترى مؤشر LED على مضخم الصوت اللاسلكي أو السماعات الخلفية اللاسلكية يضيء باللون الأحمر، فاضغط مطولاً على الزر الموجود في الجزء الخلفي من مضخم الصوت أو السماعات الخلفية اللاسلكية مرة أخرى.
- ③ اضغط على زر الطاقة (⏻) في مكبر الصوت لتشغيله.
- ④ عند إنشاء الاتصال، سترى ضوء LED باللون الأخضر على مضخم الصوت اللاسلكي أو السماعات الخلفية اللاسلكية يضيء باللون الأخضر.

## التوصيل بجهاز خارجي

- ٤٤ توصيل المنتج باستخدام كابل HDMI
- ٤٧ توصيل المنتج بكابل بصري

## استخدام المنتج كنظام صوتي

- ٤٨ التوصيل عبر Bluetooth
- ٥١ التوصيل بجهاز تخزين USB
- ٥٣ استخدام تطبيق LG ThinQ
- ٥٤ متوافق مع مساعد Google
- ٥٥ يعمل مع Apple AirPlay
- ٥٦ الاتصال بـ Spotify
- ٥٧ يعمل مع Alexa
- ٥٨ Tidal Connect

## احتياطات السلامة

- ٥٩ السلامة والتنظيم
- ٦٢ منع سوء استخدام المنتج

## قبل الإبلاغ عن عطل في المنتج

- ٦٦ اكتشاف الأعطال وإصلاحها

## الملحق

- ٧٢ المواصفات
- ٧٤ العلامات التجارية المسجلة والتراخيص
- ٧٥ ما تحتاج لمعرفته حول خدمات الشبكة
- ٧٥ معلومات حول إشعار البرامج مفتوحة المصدر
- ٧٦ مناولة المنتج

## دليل سريع عن مكبر الصوت

- ٢ تركيب المنتج واستخدامه

## تثبيت المنتج على الحائط

- ٦ التحقق قبل التركيب على الحائط
- ٩ تثبيت المنتج على الحائط
- ١١ تركيب السماعات الخلفية اللاسلكية على الحائط

## التركيب

- ١٢ توصيل المنتج
- ١٦ إعداد الصوت المحيطي
- ٢٢ الاتصال بالمنتج عبر تطبيق LG ThinQ
- ٢٣ تثبيت تطبيق LG ThinQ وتسجيل المنتج
- ٢٥ إعادة ضبط المنتج

## استكشاف المنتج

- ٢٦ الجهة الأمامية
- ٣١ رجوع
- ٣٢ استكشاف جهاز التحكم عن بعد

## إعدادات مختلفة للراحة

- ٣٥ وظائف مريحة
- ٣٦ كيفية تغيير الإعدادات
- ٣٧ ضبط الصوت
- ٣٨ وظيفة التعليق الصوتي

## توصيل المنتج بالتلفزيون

- ٣٩ توصيل المنتج بكابل بصري
- ٤١ توصيل المنتج باستخدام كابل HDMI
- ٤٣ التوصيل عبر Bluetooth

# تثبيت المنتج على الحائط

## التحقق قبل التركيب على الحائط

يُمكنك تركيب هذا المنتج والسماعات الخلفية اللاسلكية على الحائط. عند تثبيت المنتج والسماعات الخلفية اللاسلكية بالحائط، اتبع الإرشادات أدناه.

### يرجى التحقق مما يلي أولاً.

- قد يكون من الصعب توصيل الأجهزة الخارجية والكابلات بعد التثبيت على الحائط. قم أولاً بتوصيل جهاز خارجي باستخدام كابل التوصيل المناسب بالمنتج قبل تثبيته على الحائط.
- يرجى الانتباه لما يلي عند تثبيت المنتج على الحائط. قد يحدث تلف للمنتج أو إصابة أثناء عملية التركيب.
  - لا تضع أشياء أعلى المنتج المثبت على الحائط.
  - قم بتثبيت المنتج بإحكام على الحائط باستخدام مسامير التثبيت حتى لا يسقط.
  - تأكد من أنه بعيد عن متناول الأطفال. قد يؤدي سحب أو اهتزاز المنتج المثبت إلى سقوطه.
- يوجد سماعات أيضاً في أعلى المنتج. عند تركيب المنتج أسفل التلفزيون، قم بتركيبه على بعد ١٠ سم من أسفل التلفزيون.
- عند التجميع، تأكد من تركيب جميع المسامير المرفقة. إذا لم يتم ربط المسامير بشكل محكم، فقد يميل المنتج أو ينقلب، مما يؤدي إلى تلفه. قد يؤدي ربط المسامير بقوة مفرطة إلى فكها بسبب تآكل الوصلة الملولبية.
- اضبط البرغي للقوة المناسبة بحيث لا يتآكل عند استخدام محرك كهربائي.
- لتركيب الدعامة، تأكد أن الجدار مصنوع من مادة يمكنها تحمل وزن كبير الصوت واهتزازاته بما يكفي، مثل الخرسانة، أو الأحجار الطبيعية، أو الطوب الهيكلي أو الدعامة الخشبية.

## المكونات الخاصة بالثثبيت على الحائط

مكبر الصوت



كتيفة الثثبيت على الحائط



مسامير مكبر الصوت

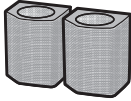


دليل تركيب كتيفة الثثبيت على الحائط



## مكونات تركيب السماعات الخلفية اللاسلكية

السماعات الخلفية اللاسلكية



كتيفة الثثبيت على الحائط



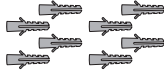
مسامير السماعات الخلفية اللاسلكية



مسامير الكتيفة



سدادات الحائط



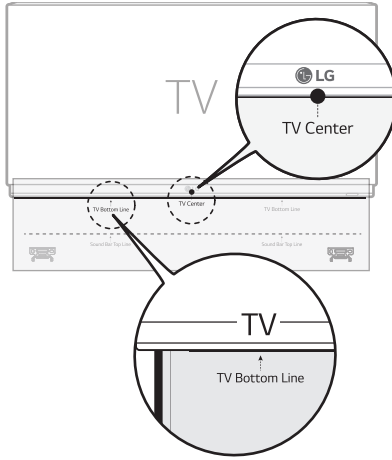
ملحوظة

- لا توفر الشركة المسامير وسدادات الحائط لتثبيت المنتج. نوصي باستخدام بنط هيلتي مقاس (HUD-٦١ ٣٠x) للتثبيت.

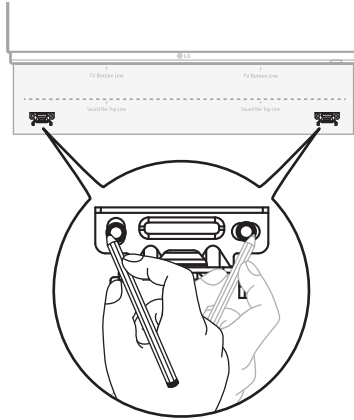


## 1 | تثبيت المنتج على الحائط

- 1 ابحث عن دليل تركيب كتيفة التثبيت على الحائط في عبوة المنتج.
- 2 قم بمحاذاة "TV Bottom Line" الموجود على دليل تركيب كتيفة التثبيت على الحائط مع الجزء السفلي من التلفزيون، وقم بتثبيته على الحائط. قم بمحاذاة مركز التلفزيون المثبت على الحائط مع الجزء المحدد بعلامة "TV Center" في دليل التركيب.

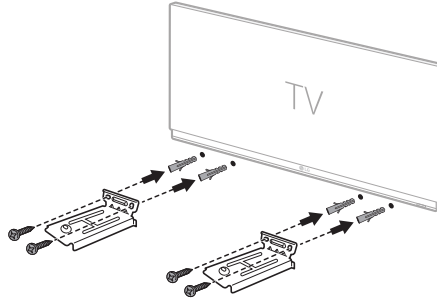


- 3 باستخدام قلم، ضع علامة على فتحات المسامير الموجودة على دليل التركيب حيث سيتم تركيب كتائف التثبيت على الحائط.

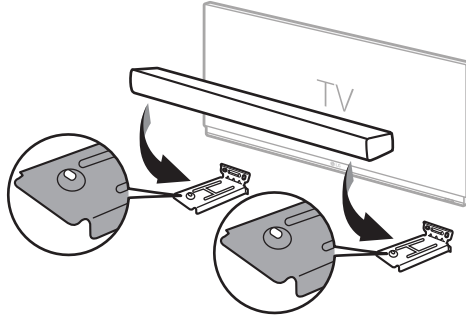


- 4 قم بثقب ثقوب المسامير في المواضع المحددة في دليل التركيب.
- 5 قم بإزالة دليل تركيب كتيفة التثبيت على الحائط من على الحائط.

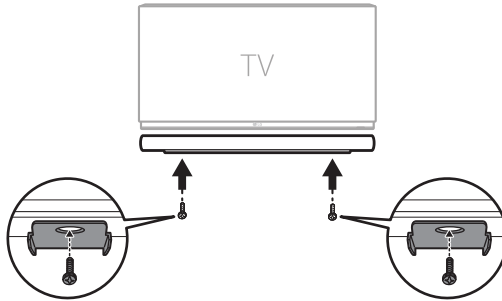
6 قم بتثبيت الكائنات بإحكام على الحائط باستخدام سدادات ومسامير الحائط.



7 ضع المنتج على الكائنات. ضع المنتج على الكائنات بحيث يتم محاذاة ثقب المسامير الموجودة في الجزء السفلي من المنتج مع ثقب المسامير الموجودة على كتيفة التثبيت على الحائط.

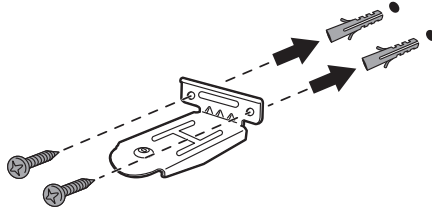


8 قم بتثبيت المنتج بإحكام بكتائف التثبيت على الحائط باستخدام المسامير المرفقة.

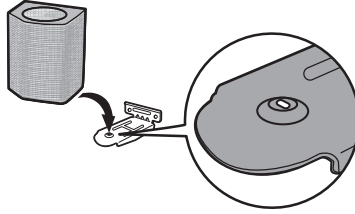


## تركيب السماعات الخلفية اللاسلكية على الحائط

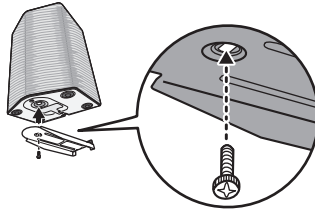
- 1 تحقق من الموضع الذي تريد تثبيت السماعات الخلفية اللاسلكية فيه.
- 2 قم بتثبيت الكتائف بإحكام على الحائط باستخدام سدادات ومسامير الحائط.



- 3 ضع السماعات الخلفية اللاسلكية على الكتائف. ضع السماعات على الكتائف بحيث يتم محاذاة ثقب المسامير الموجودة في الجزء السفلي من السماعات مع ثقب المسامير الموجودة على كتائف التثبيت على الحائط.



- 4 قم بتثبيت السماعات الخلفية اللاسلكية بإحكام في كتائف الحائط باستخدام مسامير التثبيت.



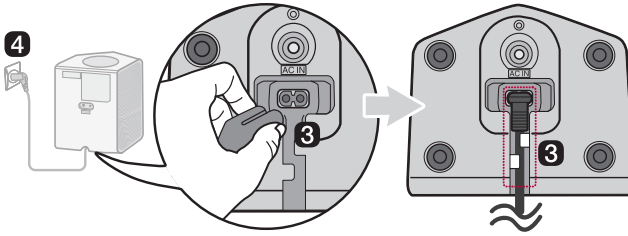
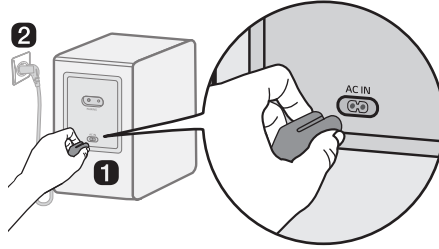
## توصيل المنتج

يُمكنك الاستمتاع بصوت أفضل من خلال توصيل مكبر الصوت بمضخم الصوت اللاسلكي والسماعات الخلفية اللاسلكية.

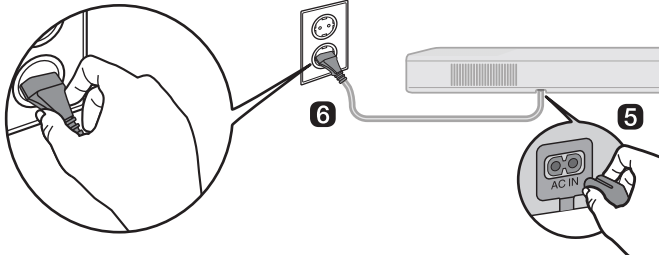
### توصيل مضخم الصوت اللاسلكي والسماعات الخلفية اللاسلكية تلقائيًا

بعد إتمام عملية التثبيت، سيُتصل مضخم الصوت اللاسلكي والسماعات الخلفية اللاسلكية بمكبر الصوت تلقائيًا. قم بتوصيل مكبر الصوت بمضخم الصوت والسماعات الخلفية اللاسلكية بالترتيب التالي.

- 1 قم بتوصيل كبل الطاقة بمضخم الصوت اللاسلكي.
- 2 قم بتوصيل كبل الطاقة المتصل بمضخم الصوت اللاسلكي بمأخذ التيار.
- 3 وصل كابلات الطاقة بمكبرات الصوت الخلفية اللاسلكية ورتب كابلات الطاقة.
- 4 وصل كابلات الطاقة المتصلة بمكبرات الصوت الخلفية اللاسلكية بمأخذ التيار الكهربائي.



- 5 وصل كابل الطاقة بمكبر الصوت.  
6 وصل كابل الطاقة المتصل بمكبر الصوت بأخذ تيار كهربائي.  
7 اضغط على زر الطاقة (⏻) في مكبر الصوت لتشغيله.



- 8 عند إنشاء الاتصال تلقائيًا، سترى مؤشرات LED الموجودة في الجزء الخلفي من مضخم الصوت اللاسلكي والساعات الخلفية اللاسلكية تُضيئ باللون الأخضر.

## التحقق من الاتصال بواسطة مؤشرات LED الموجودة في الجزء الخلفي من مضخم الصوت اللاسلكي والساعات الخلفية اللاسلكية

يمكنك التحقق من حالة الاتصال بالنظر إلى مؤشرات LED الموجودة في الجزء الخلفي من مضخم الصوت اللاسلكي والساعات الخلفية اللاسلكية.

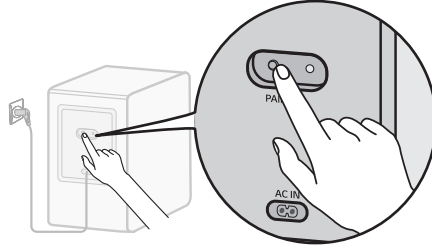
لون مؤشر LED	الحالة
يومض باللون الأخضر	جاري الاتصال
أخضر	تم الاتصال بنجاح
أحمر	اتصال سيئ، أو أن مضخم الصوت أو الساعات الخلفية اللاسلكية في وضع الاستعداد
منطفئ	كبل الطاقة غير متصل

## توصيل مضخم الصوت اللاسلكي والسماعات الخلفية اللاسلكية يدويًا

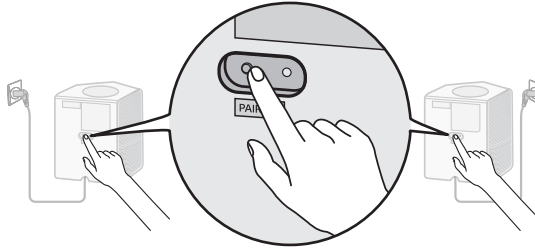
إذا شاهدت مؤشر LED يضيء باللون الأحمر في الجزء الخلفي من مضخم الصوت اللاسلكي أو السماعات الخلفية اللاسلكية، فهذا يعني أن مكبر الصوت غير متصل بمضخم الصوت أو السماعات الخلفية اللاسلكية. في هذه الحالة، قم بتوصيلهم بالترتيب التالي.

**1** اضغط على زر الطاقة (⏻) في مكبر الصوت لإيقاف تشغيله.

**2** اضغط على زر PAIRING في الجزء الخلفي من مضخم الصوت اللاسلكي أو السماعات الخلفية اللاسلكية. تحقق مما إذا كان مؤشر LED في الجزء الخلفي من مضخم الصوت أو السماعات الخلفية اللاسلكية يومض باللون الأخضر. إذا كنت لا تزال ترى مؤشر LED في مضخم الصوت اللاسلكي أو السماعات الخلفية اللاسلكية يضيء باللون الأحمر، فاضغط مع الاستمرار على الزر الموجود في الجزء الخلفي من مضخم الصوت أو السماعات الخلفية اللاسلكية مرة أخرى.



توصيل مضخم الصوت اللاسلكي يدويًا



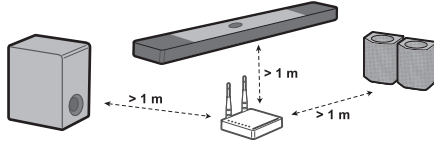
توصيل السماعات الخلفية اللاسلكية يدويًا

**3** اضغط على زر الطاقة (⏻) في مكبر الصوت لتشغيله.

**4** عند إنشاء الاتصال، سترى مؤشر LED الموجود في الجزء الخلفي من مضخم الصوت اللاسلكي يضيء باللون الأخضر.

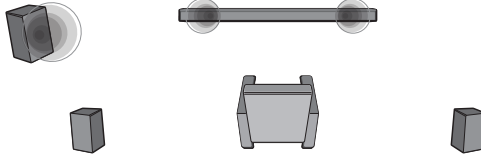
## ملحوظة ✓

- قم بتركيب مكبر الصوت بالقرب من مضخم الصوت اللاسلكي بقدر الإمكان. كلما اقتربت المسافة بين مكبر الصوت ومضخم الصوت اللاسلكي، كانت جودة الصوت أفضل.
- يرجى التأكد من عدم وجود عوائق بين مكبر الصوت ومضخم الصوت اللاسلكي.
- ضع السماعات الخلفية بعيدًا عن التلفزيون أو الشاشة بمسافة لا تقل عن ٣٠ سم.
- لمنع التداخل اللاسلكي، حافظ على مسافة ١ م على الأقل بين مكبر الصوت أو مضخم الصوت اللاسلكي أو السماعات الخلفية اللاسلكية وأي أجهزة طرفية تصدر موجات كهرومغناطيسية قوية (مثل أجهزة التوجيه اللاسلكية وأفران الميكروويف وما إلى ذلك).

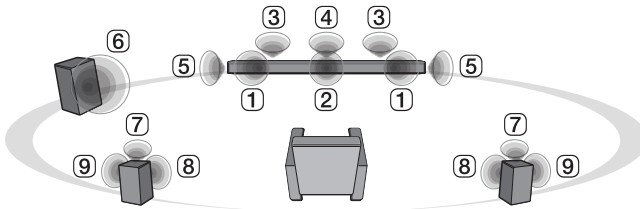


## إعداد الصوت المحيطي

تتيح لك وظيفة الصوت المحيطي سماع صوت ثلاثي الأبعاد ذو تأثير خيالي تصدره قنوات صوتية متعددة من السماعات، بغض النظر عن القنوات الموجودة في المحتوى المسجل أصلاً. على سبيل المثال، إذا كنت تستمع إلى الموسيقى المسجلة في قنوات ٢,٠ مع مؤثرات صوتية قياسية أثناء توصيل السماعات الخلفية اللاسلكية، يمكنك سماع الفرق التالي.



عند إيقاف تشغيل الصوت المحيطي




عند تشغيل الصوت المحيطي

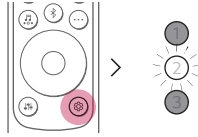
### ملحوظة

- مواضع السماعات تكون كما يلي.
- ① السماعات الأمامية
- ② السماعة الوسطى
- ③ السماعات العلوية
- ④ مكبر صوت المركز العلوي
- ⑤ مكبرات صوت محيطية (جانبية)
- ⑥ مضخم الصوت
- ⑦ السماعات الخلفية العلوية
- ⑧ السماعات الخلفية
- ⑨ مكبرات صوت محيطية خلفية (جانبية)

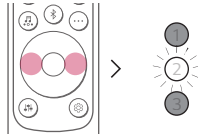


## تشغيل/إيقاف تشغيل الصوت المحيطي

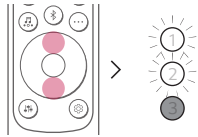
**1** اضغط على زر الإعدادات . يومض مؤشر LED2 باللون الأبيض.



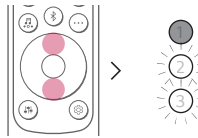
**2** أثناء وميض مؤشر LED2، اضغط على الزر يسار/يمين مرة واحدة لاختيار إعداد الصوت المحيط.



**3** أثناء وميض مؤشر LED2، اضغط على الزر أعلى/أسفل. في حالة تشغيل إعداد الصوت المحيط، يومض مؤشر LED1 باللون الأبيض. في حالة إيقاف تشغيل إعداد الصوت المحيط، يومض مؤشر LED3 باللون الأبيض.



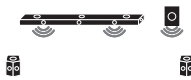

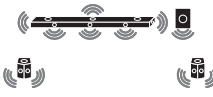


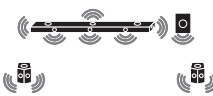




(تشغيل)



(إيقاف)

# صوت السماعه بناءً على قنوات الإدخال



المؤثرات الصوتية			
الخرج		الدخل	
تم توصيل السماعات الخلفية	السماعات الخلفية غير متصلة		
<b>AI SOUND PRO</b>			
صوت مخصص باستخدام الذكاء الاصطناعي			
		قنوات ٢,٠	
		قنوات ٥,١	
		قنوات ٧,١ أو أكثر	
		قنوات ٧,١,٤	
<b>STANDARD</b>			
يمكنك الاستمتاع بالصوت المُحسَّن			
		قنوات ٢,٠	
		DTS	قنوات ٥,١
		غير ذلك	
		قنوات ٧,١ أو أكثر	
		قنوات ٧,١,٤	

المؤثرات الصوتية

الخرج		الدخل
تم توصيل السماعات الخلفية	السماعات الخلفية غير متصلة	



**CINEMA**

صوت سينمائي ثلاثي الأبعاد

		قنوات ٢,٠
		قنوات ٥,١
		قنوات ٧,١ أو أكثر
		قنوات ٧,١,٤

**CLEAR VOICE PRO**

يُحسِّن وضوح الأصوات



		قنوات ٢,٠
		قنوات ٥,١
		قنوات ٧,١ أو أكثر
		قنوات ٧,١,٤

الموثرات الصوتية

الخرج		الدخل
تم توصيل السماعات الخلفية	السماعات الخلفية غير متصلة	



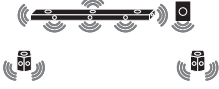



**SPORTS**

صوت واقعي كما في الملعب

		قنوات ٢,٠
		قنوات ٥,١
		قنوات ٧,١ أو أكثر
		قنوات ٧,١,٤

**MUSIC**

يمكنك الاستمتاع بصوت أفضل ومُحسن للموسيقى



		قنوات ٢,٠
		DTS
		غير ذلك
		قنوات ٧,١ أو أكثر
		قنوات ٧,١,٤

المؤثرات الصوتية

الخرج		الدخل
تم توصيل السماعات الخلفية	السماعات الخلفية غير متصلة	



**GAME**

صوت محسن للألعاب

		قنوات ٢,٠
		قنوات ٥,١
		قنوات ٧,١ أو أكثر
		قنوات ٧,١,٤

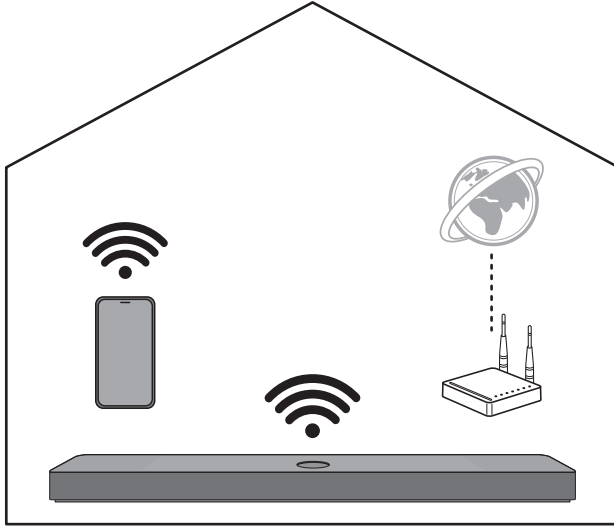
**(BASS BLAST+) BASS BLAST**

صوت مع جهير قوي

		قنوات ٢,٠
		قنوات ٥,١
		قنوات ٧,١ أو أكثر
		قنوات ٧,١,٤

# الاتصال بالمنتج عبر تطبيق LG ThinQ

يتيح لك تطبيق LG ThinQ توصيل المنتج بالشبكة والتحكم به.



## يرجى التحقق مما يلي أولاً.

- هل لديك جهاز توجيه لاسلكي؟
  - لتوصيل هاتفك الذكي والمنتج عبر Wi-Fi، يجب أن يكون لديك موجّه لاسلكي متصل بالإنترنت.
  - تأكد من اتصالهما معا بشبكة Wi-Fi نفسها.
  - إذا كانت إشارة الموجّه اللاسلكي ضعيفة، فقد لا يتمكن من الاتصال. حرّك الموجّه بالقرب من مكبر الصوت أو أعد وضعه بعيدًا عن العوائق.
- هل يحتوي هاتفك الذكي على Bluetooth مفعّل؟
  - قم بتفعيل Bluetooth على هاتفك الذكي.
  - إذا كان Bluetooth مفعلاً، فيمكنك الاتصال بشبكة Wi-Fi بسهولة. إذا كان Bluetooth غير مفعّل، فقد لا يتم تسجيل المنتج على تطبيق LG ThinQ.
- تطبيق LG ThinQ متوفر في الإصدارات المدرجة أدناه.
  - نظام تشغيل Android™: الإصدار ٩,٠ أو الأحدث
  - نظام التشغيل iOS: الإصدار ١٥,٠ أو الأحدث
  - قد يتم تغيير الحد الأدنى من الإصدارات المدعومة لكل نظام تشغيل لاحقاً.

# تثبيت تطبيق LG ThinQ وتسجيل المنتج

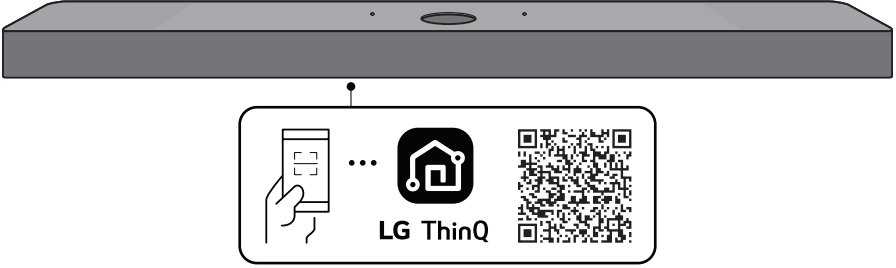
يمكنك إدارة أجهزتك المنزلية في أي وقت وفي أي مكان من خلال تطبيق LG ThinQ.

## المنتج بدون رمز الاستجابة السريعة

- 1 انتقل إلى Google Play أو App Store على هاتفك الذكي وابحث عن تطبيق LG ThinQ لتثبيته.
- 2 قم بتشغيل تطبيق LG ThinQ وقم بتسجيل الدخول إلى التطبيق باستخدام حسابك. إذا لم يكن لديك حساب، يمكنك أيضًا إنشاء حساب جديد.
- 3 اضغط على زر الإضافة (+) واتبع الإرشادات الموجودة على تطبيق LG ThinQ لتسجيل منتجك.

## المنتج مع رمز الاستجابة السريعة

قم بمسح رمز الاستجابة السريعة الموجود أسفل المنتج باستخدام كاميرا هاتفك الذكي أو تطبيق مسح رمز الاستجابة السريعة.



## ملحوظة ✓

- يُرجى ملاحظة أن رمز الاستجابة السريعة قد لا يكون متاحًا في وقت الشراء.
- قد يختلف موقع مرفق رمز الاستجابة السريعة اعتمادًا على المنتج.
- قد تختلف عناصر قائمة الإعدادات حسب الشركة المصنعة للهاتف الذكي ونظام التشغيل.
- تُعدّ Google، وAndroid، وGoogle Play، وGoogle Home، وGoogle Cast، وGoogle علامات تجارية لشركة Google LLC.
- إذا كانت كلمة مرور الموجه تحتوي على بعض الأحرف الخاصة (مثل ' ' / + - : ; \_ ^ & () < > أو الرموز، فقد لا يتصل مكبر الصوت. يُوصى بتعيين كلمة مرور باستخدام مجموعة من الأحرف والأرقام الإنجليزية.
- يوصى بضبط نوع الأمان الخاص بالموجه اللاسلكي على WPA2.



## إعادة ضبط المنتج

إذا كان اتصال الشبكة غير مستقر، فستحتاج إلى إعادة ضبطه. إذا تم تغيير شبكة Wi-Fi، فستحتاج إلى إعادة ضبط المنتج وتوصيله بهاتفك الذكي مرة أخرى.

### كيفية إعادة الضبط

- 1 اضغط مع الاستمرار على زر **Wi-Fi** الموجود في الجزء العلوي من المنتج حتى تسمع إشارة صوتية.
- 2 تومض جميع مؤشرات LED باللون الأبيض، وسيتم مسح جميع إعدادات الشبكة اللاسلكية على المنتج.

#### ملحوظة

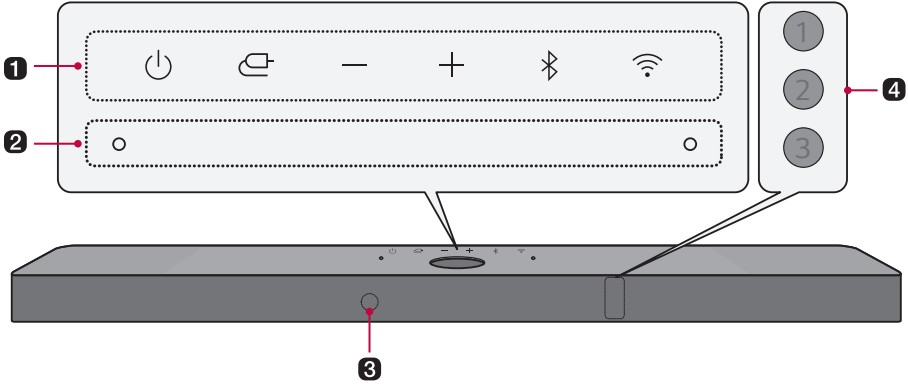
- بمجرد الانتهاء من إعادة ضبط المنتج، ستحتاج أيضًا إلى إعادة توصيل المنتج بالهاتف الذكي عبر Wi-Fi على التطبيق **LG ThinQ**.

### كيفية إلغاء تنشيط اتصال (اتصالات) الشبكة اللاسلكية.

اضغط مع الاستمرار على زر الطاقة  لمدة 3 ثوانٍ أو أكثر لإيقاف تشغيل المنتج.

# استكشاف المنتج

## الجهة الأمامية



### 1 الطاقة

يستخدم هذا الزر لتشغيل/إيقاف تشغيل المنتج.

- في حالة الضغط مع الاستمرار على زر الطاقة (1) لمدة تزيد عن 3 ثوانٍ، سيتم قطع اتصال Wi-Fi ولن يُصدر المنتج صوتاً بعد ذلك. اضغط على زر الطاقة (2) بسرعة للحفاظ على اتصال Wi-Fi للاستخدام المستقبلي.

### الوظيفة

اضغط على هذا الزر بشكل متكرر لتحديد الوظيفة المطلوبة أو وضع الإدخال.

- بصري/ARC: يستخدم في توصيل المنتج بالتلفزيون الذي يدعم كابل بصري أو ARC أو E-ARC أو LG Sound Sync
- Bluetooth: يستخدم في توصيل المنتج عبر Bluetooth
- Wi-Fi: يستخدم في توصيل المنتج عبر Wi-Fi
- HDMI: يستخدم في توصيل المنتج بمنفذ إدخال HDMI
- USB: يستخدم في توصيل المنتج بجهاز تخزين USB

### مستوى الصوت

يستخدم في ضبط مستوى الصوت.

### إقران Bluetooth

يتيح لك هذا الزر إقران جهاز Bluetooth الخاص بك مثل الهاتف الذكي بهذا المنتج لمدة ثلاث دقائق. (← راجع "التوصيل عبر Bluetooth" في الصفحة ٤٨).

### Wi-Fi

ينقل إلى وظيفة Wi-Fi مباشرة.

### 2 الميكروفون المدمج

يستخدم عند تشغيل معايرة الغرفة بالذكاء الاصطناعي على تطبيق LG ThinQ.

### 3 جهاز استقبال التحكم عن بعد

يستقبل الإشارات اللاسلكية من جهاز التحكم عن بعد.

#### 4 مؤشر LED للحالة

- خيارات مثل وضع الإدخال وإضاءة مستوى الصوت. (← راجع "مؤشر LED للحالة" في الصفحة ٢٨.)
- يمكن التحكم في مؤشر LED للحالة على أنه تلقائي، وإيقاف، وتشغيل. (← راجع "العرض" في الصفحة ٣٥.)

#### ملحوظة ✓

- لتقليل استهلاك الطاقة، سيتم إيقاف تشغيل المنتج تلقائيًا بعد ١٥ دقيقة من عدم وجود إشارة إدخال من جهاز خارجي.

يعمل (أبيض، برتقالي، أزرق، أرجواني، أخضر، أصفر، أحمر، أصفر ذهبي)



إيقاف

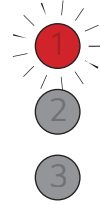


وميض



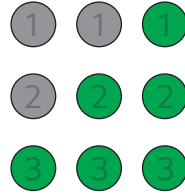
## تشغيل/إيقاف الطاقة

يومض مؤشر LED1 باللون الأحمر.



## التحكم في مستوى الصوت

- رفع مستوى الصوت: تصبح مؤشرات LED أكثر سطوعًا وتضيء واحدة تلو الأخرى.
- خفض مستوى الصوت: تصبح مؤشرات LED أكثر قتامة وتطفئ واحدة تلو الأخرى.
- يصل مستوى الصوت إلى الحد الأقصى، وتومض جميع مؤشرات LED باللون الأحمر.
- يصل مستوى الصوت إلى الحد الأدنى، ويتم إيقاف تشغيل جميع مؤشرات LED.
- إذا ضغطت على الزر أعلى/أسفل حتى عندما يصل المستوى إلى الحد الأقصى أو الحد الأدنى، فسيومض مؤشر LED للوظيفة الحالية 3 مرات.
- يتغير لون LED وفقًا لمستوى الصوت.
  - ٣٣-١: أخضر
  - ٦٦-٣٤: أصفر
  - ٩٩-٦٧: أحمر



## كتم الصوت

تومض جميع مؤشرات LED باللون البرتقالي.



1

**HDMI ARC/بصري**

يضيء مؤشر LED1 باللون الأبيض.

2

3

**Bluetooth مستعد**

يومض المؤشران LED1 وLED2 باللون الأبيض.

1

**Bluetooth**

يضيء LED1 وLED2 باللون الأبيض.

2

3

**Wi-Fi مستعد**

جميع مؤشرات الـ LED تومض باللون الأبيض.

1

**Wi-Fi**

جميع مؤشرات الـ LED تضيء باللون الأبيض.

2

3

**Spotify**

تضيء جميع مؤشرات الـ LED باللون الأخضر عند تشغيل الموسيقى باستخدام Spotify.

**HDMI IN**

يضيء مؤشر LED1 باللون الأصفر الذهبي.





**USB**

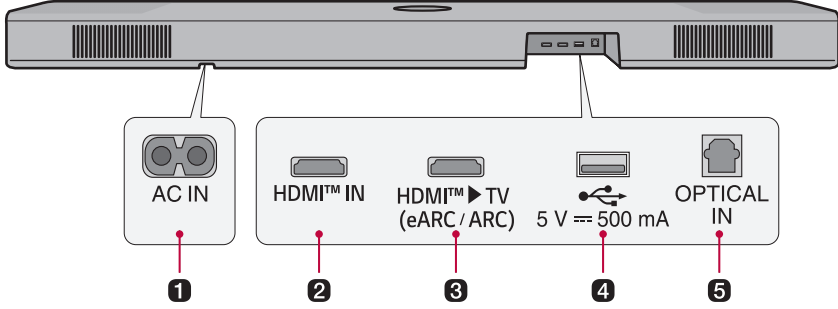
يضيء مؤشر LED1 باللون البنفسجي.



## إدخالات الزر الآخر



يوميض مؤشر LED2 باللون الأحمر مرة واحدة عند الضغط على الزر: **المؤثرات الصوتية**  ، **المعلومات**  ، **أعلى/أسفل / يسار/يمين**  ، **تشغيل/إيقاف مؤقت** 



**AC IN 1**

وصل سلك الطاقة.

**HDMI™ IN 2**

قم بتوصيل كابل HDMI لتوصيل جهاز خارجي بالمنتج.

**HDMI™ ► TV (eARC / ARC) 3**

قم بتوصيل كابل HDMI لتوصيل التلفزيون بالمنتج.

**منفذ USB 4**

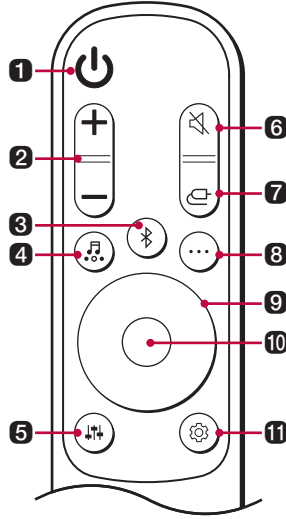
قم بتوصيل جهاز تخزين USB لتشغيل الموسيقى من خلال المنتج.

**OPTICAL IN 5**

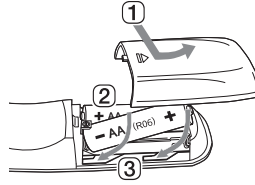
قم بتوصيل كابل بصري لتوصيل التلفزيون بالمنتج.

## استكشاف جهاز التحكم عن بعد

يمكنك استخدام جهاز التحكم عن بُعد للتحكم في جميع وظائف المنتج، من تشغيل / إيقاف تشغيل الطاقة إلى تفعيل الصوت السينمائي.



### استبدال البطارية



استخدم بطاريات AA ١,٥ فولت. استبدل البطاريتين بإدخالهما في جهاز التحكم عن بعد وفقاً للاتجاهات الموضحة.

1 افتح غطاء البطارية الموجود في الجزء الخلفي من جهاز التحكم عن بعد.

2 أدخل البطاريتين بحيث يكون الطرفين + و- مقابل العلامات.

3 أغلق غطاء البطارية.

خطر نشوب حريق أو حدوث انفجار إذا تم استبدال البطارية بنوع غير صحيح.

### 1 الطاقة

يستخدم في تشغيل/ إيقاف تشغيل المنتج.

### 2 مستوى الصوت

يستخدم في ضبط مستوى الصوت.

### 3 إقران Bluetooth

يتيح لك هذا الزر إقران جهاز Bluetooth الخاص بك مثل الهاتف الذكي بهذا المنتج لمدة ثلاث دقائق. (راجع "التوصيل عبر Bluetooth" في الصفحة ٤٨).




#### 4 المؤثرات الصوتية

اضغط على هذا الزر لتحديد مجال الصوت المطلوب.

- AI SOUND PRO: يحدد الذكاء الاصطناعي إعدادات الصوت المثلى لتناسب المحتوى الخاص بك.
- STANDARD: يمكنك الاستمتاع بالصوت المُحسَّن.
- CINEMA: شغّل المحتوى بصوت ثلاثي الأبعاد مشابه لصوت السينما.
- CLEAR VOICE PRO: يُحسِّن وضوح الأصوات.
- SPORTS: صوت واقعي كما في الملعب.
- MUSIC: يمكنك الاستمتاع بصوت أفضل ومُحسن للموسيقى.
- GAME: صوت محسن للألعاب.
- BASS BLAST (BASS BLAST+): يتم تحسين أصوات الجهير.

#### 5 ضبط الصوت

يستخدم هذا الزر لضبط مستوى الصوت بالسماعة المتصلة. اضغط على زر ضبط الصوت  ثم اضغط على زر يسار/يمين لتحديد السماع المطلوب ضبط صوتها قبل أن تضغط على زر أعلى/أسفل لزيادة/خفض مستوى الصوت. فيما يلي مكبرات الصوت القابلة للتعديل ونطاقات الضبط:

- مضخم الصوت: ١٥ ~ ٦
- الأوسط: ٦ ~ ٦
- العلوي: ٦ ~ ٦
- جانبي: ٦ ~ ٦
- الخلفي: ٦ ~ ٦
- الجزء العلوي الخلفي: ٦ ~ ٦
- الجانب الخلفي: ٦ ~ ٦
- الصوت عالي الطبقة: ٦ ~ ٦
- متوسط: ٦ ~ ٦
- الجهير: ٦ ~ ٦

• يتم تطبيق ضبط مستوى مضخم الصوت والسماعات الخلفية فقط عند توصيل مضخم الصوت والسماعات الخلفية.

#### 6 كتم الصوت

يستخدم هذا الزر لإيقاف تشغيل الصوت الصادر من المنتج.

#### 7 الوظيفة

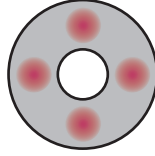
اضغط على هذا الزر بشكل متكرر لتحديد وضع الإدخال أو الوظيفة المطلوبة.

#### 8 معلومات

انطق مصدر الإدخال المتصل، أو الشبكة اللاسلكية، أو معلومات Bluetooth.

- بصري/ARC/HDMI: مصدر الصوت الحالي
- Bluetooth: إذا تم توصيل جهاز Bluetooth فستسمع كلمة "Paired" (مقترن).
- Wi-Fi: حالة اتصال Wi-Fi أو اسم الخدمة المتصلة.
- USB: إذا لم يكن هناك USB متصل، فستسمع "No USB" (لا يوجد USB).
- اضغط على الزر لمدة تزيد عن ٥ ثوانٍ لتشغيل التعليق الصوتي أو إيقاف تشغيله. (صوت باللغة الإنجليزية فقط)  راجع "وظيفة التعليق الصوتي" في الصفحة ٣٨.

تستخدم هذه الأزرار عند ضبط إعدادات الوظائف الملائمة.



**أعلى/أسفل:** يستخدم هذا الزر للتمرير عبر المجلدات الموجودة على جهاز تخزين USB. يمكنك الضغط على هذا الزر لتحديد المجلد المطلوب.

**يسار/يمين:** لتشغيل الأغنية السابقة، اضغط على الزر يسار. لتشغيل الأغنية التالية، اضغط على الزر يمين.

## 10 تشغيل/إيقاف مؤقت

اضغط على هذا الزر لتشغيل أغنية أو إيقاف تشغيلها مؤقتًا.

## 11 الإعدادات

يتيح لك ضبط إعدادات هذا المنتج: DISPLAY, NIGHT TIME, SURROUND, AUTO POWER. اضغط على زر الإعدادات ثم حدد الإعداد باستخدام الزر يسار/يمين قبل أن تضغط على الزر أعلى/أسفل لتشغيل/إيقاف تشغيل الإعداد.

- AUTO POWER:** عند تشغيل أو إيقاف تشغيل التلفزيون أو جهاز خارجي، سيتم أيضًا تشغيل المنتج أو إيقاف تشغيله تلقائيًا. يتوفر فقط عندما يكون المنتج متصلاً بالإنترنت عبر كابل بصري أو Bluetooth. (راجع "تشغيل تلقائي" في الصفحة ٣٥).
- SURROUND:** يتيح لك وظيفة الصوت المحيطي سماع صوت ثلاثي الأبعاد ذو تأثير خيالي تصدره قنوات صوتية متعددة من السماعات، بغض النظر عن القنوات الموجودة في المحتوى المسجل أصلاً. (راجع "تشغيل/إيقاف تشغيل الصوت المحيطي" في الصفحة ١٧).
- NIGHT TIME:** يستخدم هذا في تقليل مستوى الصوت العام، لكنه يرفع مستوى الأصوات الرقيقة والناعمة. ويكون مفيد عند الاستمتاع بالاستماع إلى موسيقى أو فيلم في وقت متأخر من الليل. (راجع "الفترة الليلية" في الصفحة ٣٥).
- DISPLAY:** يمكن التحكم في مؤشر LED للحالة على أنه تلقائي، وإيقاف، وتشغيل. (راجع "العرض" في الصفحة ٣٥).

# إعدادات مختلفة للراحة

## وظائف مريحة

### تشغيل تلقائي

تستخدم هذه الوظيفة لتشغيل المنتج أو إيقاف تشغيله تلقائيًا عند تشغيل أو إيقاف تشغيل التلفزيون أو الجهاز الخارجي. عند تشغيل الجهاز المتصل، يتم تشغيل المنتج تلقائيًا ويختار وظيفة وفقًا لإشارة الإدخال.

### الفترة الليلية

يستخدم هذا في تقليل مستوى الصوت العام، لكنه يرفع مستوى الأصوات الرقيقة والناعمة. ويكون مفيد عند الاستمتاع بالاستماع إلى موسيقى أو فيلم في وقت متأخر من الليل.

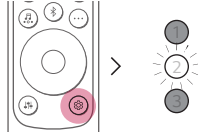
### العرض

يمكن التحكم في مؤشر LED للحالة على أنه تلقائي، وإيقاف، وتشغيل.

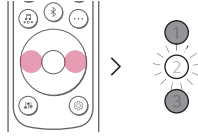
الخيار	حالة مؤشر LED
تلقائي	خافت بعد ٢٠ ثانية من إدخال الزر.
إيقاف	يتم إيقاف بعد ٢٠ ثانية من إدخال الزر.
تشغيل	قيد التشغيل دائمًا

## كيفية تغيير الإعدادات

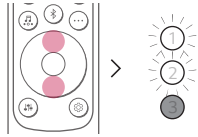
1 اضغط على زر الإعدادات . يدخل المنتج في وضع الإعداد ويومض مؤشر LED2 باللون الأبيض.



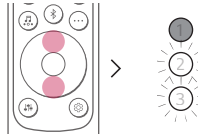
2 أثناء وميض مؤشر LED2 ، اضغط على الزر يسار/يمين لاختيار الإعداد الذي تريده.



3 أثناء وميض مؤشر LED2 ، اضغط على الزر أعلى/أسفل. إذا كان الإعداد قيد التشغيل أو تلقائي، يومض مؤشر LED1 باللون الأبيض. إذا تم إيقاف الإعداد، فسيومض مؤشر LED3 باللون الأبيض.



(تشغيل/تلقائي)



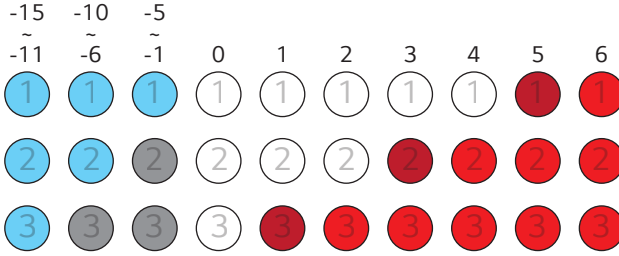
(إيقاف)

## ضبط الصوت

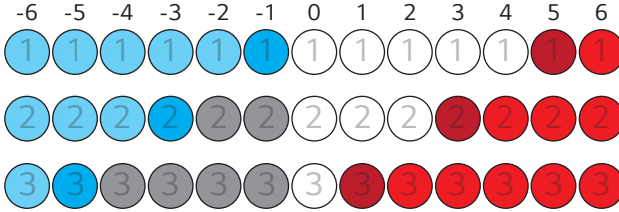
يمكنك ضبط مستوى الصوت لكل سماعة ونغمة الصوت.

- 1 اضغط على زر ضبط الصوت (🔊). يدخل المنتج في وضع الإعداد ويعرض المستوى الحالي للمنتج.
- 2 اضغط على الزر يسار/يمين لاختيار السماعة التي تريد ضبطها.
- 3 اضغط على الزر أعلى/أسفل لضبط مستوى الصوت.

### مضخم الصوت (-15 ~ 6)



### وسطي، علوي، جانبي، خلفي، خلفي علوي، محيطي خلفي، ثلاثي، متوسط، باس (-6 ~ 6)



### ملحوظة

- إذا ضغطت على الزر أعلى/أسفل حتى عندما يصل المستوى إلى الحد الأقصى أو الحد الأدنى، فسبب مؤشر LED للوظيفة الحالية 3 مرات.

## وظيفة التعليق الصوتي

عند تحديد وظيفة أو صوت، يتم توجيه الحالة الحالية للمنتج من خلال الصوت. (صوت باللغة الإنجليزية فقط) اضغط على زر المعلومات [i] في جهاز التحكم عن بُعد لمدة تزيد عن ٥ ثوانٍ لتشغيل هذه الوظيفة أو إيقاف تشغيلها.

### ملحوظة

- تعمل الملاحظات الصوتية ومستوى صوت مكبر الصوت معاً من ٥ إلى ١٣. ومع ذلك، لا يمكن تعديل مستوى الملاحظات الصوتية أقل من ٥ أو أعلى من ١٣.
- أثناء التعليق الصوتي، تنخفض جميع الأصوات مؤقتاً باستثناء التعليق الصوتي.
- بغض النظر عن إعدادات هذه الوظيفة، يمكنك سماع التعليق الصوتي للإعدادات، وضبط الصوت والمعلومات.

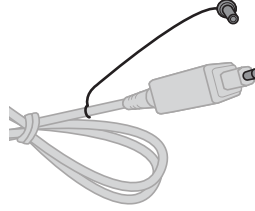
# توصيل المنتج بالتلفزيون

## توصيل المنتج بكابل بصري

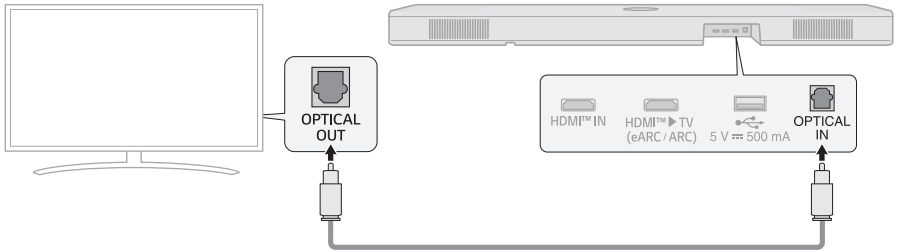
انقل صوت جهاز التلفزيون إلى المنتج عن طريق توصيله بالتلفزيون باستخدام كابل بصري. يمكنك إضافة مجموعة متنوعة من التأثيرات ثلاثية الأبعاد إلى الصوت الأصلي لملء الغرفة بصوت عميق وقوي.


## مشاهدة التلفزيون بعد توصيله بكابل بصري

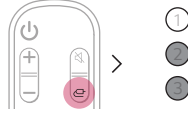
1 إذا كان طرف الكابل الرقمي له غطاء، فقم أولاً بإزالة الأغطية من كلا الطرفين.



2 باستخدام كابل بصري، قم بتوصيل الطرف **OPTICAL IN** الموجود في الجزء الخلفي من المنتج بطرف الإخراج الرقمي البصري (**OPTICAL OUT**) في التلفزيون كما هو موضح في الصورة.



3 اضغط على زر الوظيفة  بشكل متكرر حتى يضيء مؤشر LED1 باللون الأبيض.



4 اضغط على زر الإعدادات في جهاز التحكم عن بُعد الخاص بالتلفزيون للدخول إلى قائمة [السماعة] وقم بضبط سماعة الإخراج على [بصري] أو [السماعة الخارجية]. قد تختلف الإعدادات وعناصر القائمة حسب الشركة المصنعة للتلفزيون.

#### ملحوظة

- إذا حاولت إشارة الإدخال البصري وإشارة ARC الاتصال في نفس الوقت، فستكون الأولوية لإشارة ARC.

## في حالة استخدام تلفزيون LG

يمكنك ضبط مستوى الصوت باستخدام جهاز التحكم عن بُعد الخاص بتلفزيون LG إذا كان التلفزيون متصلاً بالمنتج باستخدام كابل بصري. يمكنك إجراء ذلك فقط على جهاز تلفزيون يدعم وظيفة مزامنة الصوت لتلفزيون LG. راجع دليل المستخدم الخاص بجهاز التلفزيون لديك لمعرفة ما إذا كان هذا التلفزيون يدعم هذه الوظيفة.

### وظائف يمكن التحكم فيها باستخدام جهاز التحكم عن بُعد الخاص بتلفزيون LG

مستوى الصوت، تشغيل/إيقاف كتم الصوت

#### ملحوظة

- عند استخدام المنتج مع جهاز التحكم عن بُعد الخاص بتلفزيون LG، سيتم تطبيق مستوى الصوت وحالة كتم الصوت التي تم ضبطها على التلفزيون على المنتج تلقائيًا.
- لا يزال بإمكانك استخدام جهاز التحكم عن بُعد الخاص بالمنتج حتى بعد توصيله بتلفزيون LG.
- لاستخدام LG Sound Sync، قد تضطر إلى تغيير إعداد الصوت في جهاز التلفزيون لديك. قد يختلف ذلك باختلاف جهاز التلفزيون.

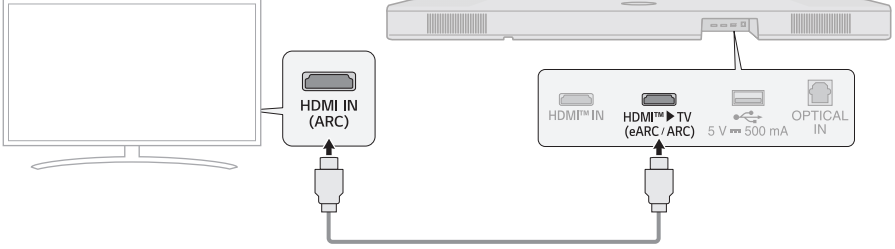


## توصيل المنتج باستخدام كابل HDMI

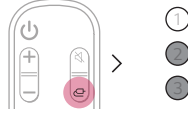
يمكنك نقل صوت جهاز التلفزيون إلى المنتج عن طريق توصيل التلفزيون بالمنتج باستخدام كابل HDMI. أضف مجموعة متنوعة من التأثيرات ثلاثية الأبعاد إلى الصوت الأصلي لملء الغرفة بصوت عميق وقوي.

### مشاهدة التلفزيون بعد توصيله بكابل HDMI

- 1 باستخدام كابل HDMI، قم بتوصيل الطرف **HDMI™ ► TV (eARC / ARC)** الموجود في الجزء الخلفي من المنتج بطرف **HDMI IN (ARC)** في التلفزيون كما هو موضح في الصورة.



- 2 اضغط على زر الوظيفة (Ⓜ) بشكل متكرر حتى يضيء مؤشر LED1 باللون الأبيض.



- 3 اضغط على زر الإعدادات في جهاز التحكم عن بُعد الخاص بالتلفزيون للدخول إلى قائمة [السماعة] وقم بضبط سماعة الإخراج على [HDMI ARC]. قد تختلف الإعدادات وعناصر القائمة حسب الشركة المصنعة للتلفزيون.

#### ملحوظة ✓

- يدعم E-ARC الصوت عالي الجودة مثل DTS:X® و DTS-HD Master Audio™ و Dolby TrueHD و Dolby Atmos®.
- إذا كنت ترغب في استخدام Dolby Atmos® أو DTS:X®, فيجب أن يدعم الجهاز المتصل ومحتواه Dolby Atmos® أو DTS:X®.
- تأكد من أن جهاز التلفزيون لديك يدعم وظيفة eARC قبل أن تقوم بتشغيل eARC من قائمة الإعدادات. لمزيد من المعلومات عن كيفية استخدام هذه الوظيفة، يرجى الرجوع إلى دليل المستخدم الخاص بالتلفزيون لديك. قد تختلف الإعدادات باختلاف جهاز التلفزيون.
- استخدم كابل معتمد عليه شعار HDMI.

- تشير SIMPLINK إلى وظيفة HDMI-CEC التي تتيح لك استخدام جهاز تحكم عن بعد واحد للتلفزيون لتشغيل جهاز صوتي أو مشغل متصل بتلفزيون LG عبر HDMI بسهولة.
- الوظائف التي يمكن التحكم فيها باستخدام جهاز التحكم عن بُعد الخاص بتلفزيون LG متوافق مع SIMPLINK: تشغيل/إيقاف تشغيل الطاقة، والتحكم في مستوى الصوت، تشغيل/إيقاف تشغيل كتم الصوت وما إلى ذلك.
- لمزيد من المعلومات حول كيفية إعداد SIMPLINK، راجع دليل المستخدم الخاص بتلفزيون LG لديك.



### ملحوظة ✓

- قد لا تعمل وظيفة SIMPLINK بشكل صحيح حسب حالة المنتج أو الأجهزة المتصلة الأخرى.
- ميزات HDMI-CEC حسب الشركة المصنعة للتلفزيون:  
LG SIMPLINK و Sony BRAVIA Sync/Link و Philips EasyLink و Samsung Anynet+ وما إلى ذلك.

### استخدام WOW Orchestra مع تلفزيون إل جي

إن الجمع بين LG TV و LG soundbar يمنحك أفضل تجربة استماع للصوت الخارج من خلال كليهما في نفس الوقت. تُفعل هذه الوظيفة تلقائيًا عندما يكون مكبر الصوت متصلاً بالتلفزيون ويمكنك اختيارها من قائمة خرج الصوت بالتلفزيون.

### ملحوظة ✓

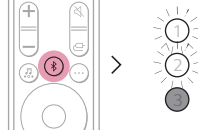
- يتوفر على بعض طُرز تلفزيونات إل جي ومكبرات الصوت المتكاملة
- يعمل وفق ترميز الصوت الذي يدعمه التلفزيون.
- تعمل هذه الوظيفة فقط عند توصيل التلفاز بكابل HDMI أو عند توصيل تلفاز يدعم وظيفة LG WOWCAST المدمجة.
- تأكد من تفعيل قناة عودة الصوت المحسنة (e-ARC) على التلفزيون.
- قد تختلف الرسائل المعروضة على التلفزيون حسب الطراز.
- يُرجى الرجوع إلى دليل الإرشادات الخاص بالتلفزيون للحصول على المزيد من التفاصيل حول الإعدادات.

## التوصيل عبر Bluetooth

**Bluetooth** هي تقنية تربط المنتجات الإلكترونية من حولك لاسلكيًا. قم بتوصيل المنتج بالتلفزيون عبر **Bluetooth** واستمتع بسماع صوت التلفزيون بجودة عالية.

### مشاهدة التلفزيون بعد توصيله لاسلكيًا

1 انقر على زر إقران **Bluetooth** [📶]. سيومض مؤشر LED1 ومؤشر LED2 باللون الأبيض بعد لحظة.



2 اضغط على زر الإعدادات في جهاز التحكم عن بُعد الخاص بالتلفزيون للدخول إلى قائمة [السماعة] وقم بضبط سماعة الإخراج على **[Bluetooth]**.

3 ابحث عن "LG\_Speaker\_S95AR\_XXXX" وحددها.

4 عند توصيل المنتج بالتلفزيون من خلال **Bluetooth**، يضيء مؤشر LED1 وLED2 باللون الأبيض.

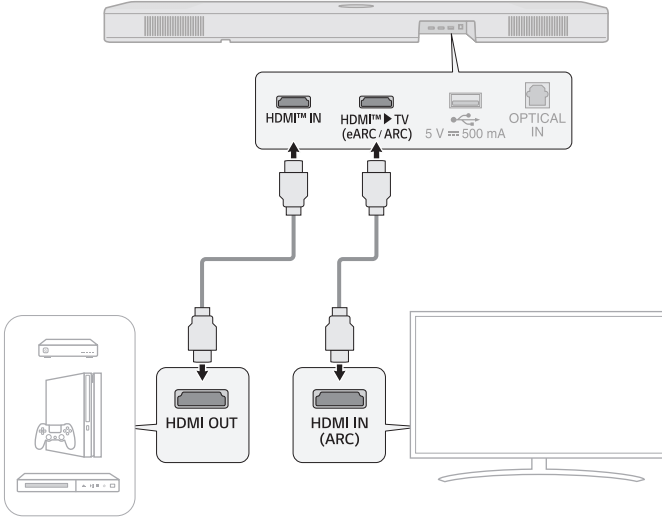
# التوصيل بجهاز خارجي


## توصيل المنتج باستخدام كابل HDMI

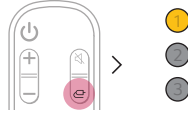
وصّل التلفزيون والجهاز الخارجي (وحدة التحكم في الألعاب، ومُشغّل DVD، وما إلى ذلك) بكابل HDMI واستمتع بصوت قوي وثرى.

### توصيل جهاز خارجي عبر HDMI (A)

- 1 قم بتوصيل جهاز خارجي مثل جهاز فك التشفير أو مشغل DVD أو Blu-ray. وفقًا للصورة أدناه، قم بتوصيل طرف HDMI OUT للجهاز بطرف HDMI™ IN في الجزء الخلفي من المنتج.
- 2 باستخدام كابل HDMI، قم بتوصيل الطرف (HDMI™ ► TV (eARC / ARC) الموجود في الجزء الخلفي من المنتج بطرف HDMI IN (ARC) في التلفزيون.



3 اضغط على زر الوظيفة  بشكل متكرر حتى يضيء مؤشر LED باللون الأصفر الذهبي.



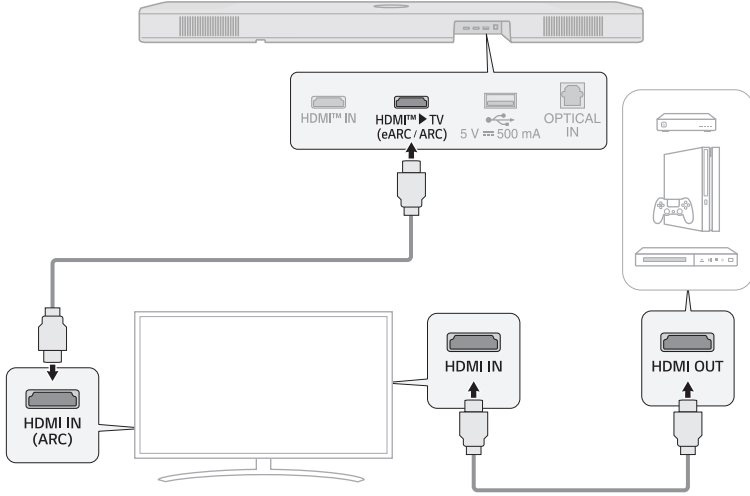
4 عند توصيل الجهاز الخارجي بالمنتج بشكل صحيح، يمكنك الاستماع إلى صوت الجهاز.

#### ملحوظة

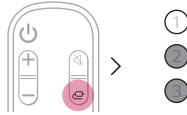
- صوت Dolby Atmos® أو DTS:X® يدعم قنوات 5,1,3. عند توصيل السماعات الخلفية، تكون قنوات 9,1,5 مدعومة.
- يرجى التحقق من إعدادات إخراج الصوت في قائمة الإعدادات بجهازك الخارجي (على سبيل المثال مشغل Blu-ray أو التلفزيون). يجب ضبط إخراج الصوت على [بدون تشفير] أو [إتبار بتات] أو [تلقائي] أو [تمرير]. لمزيد من المعلومات حول كيفية ضبط الإخراج، يرجى الرجوع إلى دليل المستخدم الخاص بالجهاز الخارجي.
- استخدم كابل معتمد عليه شعار HDMI.

## B توصيل جهاز خارجي عبر HDMI

- 1 قم بتوصيل جهاز خارجي مثل جهاز فك التشفير أو مشغل DVD أو Blu-ray. وفقاً للصورة أدناه، قم بتوصيل طرف HDMI OUT للجهاز بطرف HDMI IN في التلفزيون.
- 2 باستخدام كابل HDMI، قم بتوصيل الطرف (HDMI™ ► TV (eARC / ARC) الموجود في الجزء الخلفي من المنتج بطرف HDMI IN (ARC) في التلفزيون.



- 3 اضغط على زر الوظيفة (Ⓢ) بشكل متكرر حتى يضيء مؤشر LED1 باللون الأبيض.



- 4 عند توصيل الجهاز الخارجي بالشكل صحيح، يمكنك الاستماع إلى صوت الجهاز.

### ملحوظة ✓

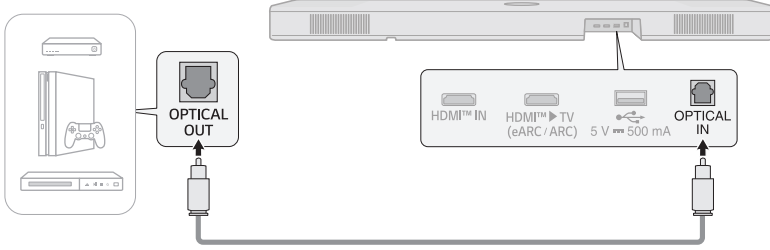
- قد لا يكون هناك صوت حسب مواصفات التلفزيون المتصل. يوصى بتوصيل الجهاز الخارجي بالمنتج مباشرة. (← راجع "توصيل جهاز خارجي عبر HDMI A" في الصفحة ٤٤).


## توصيل المنتج بكابل بصري

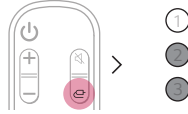
وصّل التلفزيون والجهاز الخارجي (وحدة التحكم في الألعاب، ومُشغّل DVD، وما إلى ذلك) بكابل ضوئي واستمتع بصوت قوي وثرى.

### توصيل جهاز خارجي عبر كبل بصري

- 1 استخدم الكابل البصري لتوصيل الطرف **OPTICAL IN** الموجود في الجزء الخلفي من المنتج بالطرف **OPTICAL OUT** في جهازك الخارجي (على سبيل المثال التلفزيون أو مشغل Blu-ray) كما هو موضح في الصورة.



- 2 اضغط على زر الوظيفة  بشكل متكرر حتى يضيء مؤشر LED1 باللون الأبيض.



# استخدام المنتج كنظام صوتي

## التوصيل عبر Bluetooth

يمكنك تشغيل ملفات الموسيقى المخزنة على جهاز Bluetooth أو تشغيل تطبيقات الموسيقى للاستمتاع بالموسيقى على هذا المنتج.

### يرجى التحقق مما يلي أولاً.

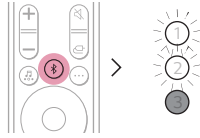
قد تختلف خطوات توصيل الجهاز بالمنتج حسب نوع وطراز جهاز Bluetooth. لمزيد من المعلومات حول كيفية توصيل الجهاز، يرجى الرجوع إلى دليل المستخدم الخاص بالجهاز الخارجي.

حدد [Bluetooth] من قائمة الإعدادات في هاتفك الذكي.

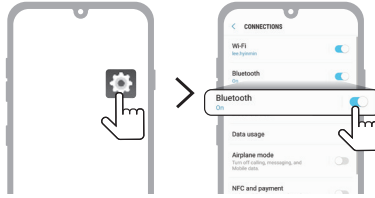
قد تختلف عناصر قائمة الإعدادات حسب الشركة المصنعة للهاتف الذكي والطراز.

1 تشغيل المنتج.

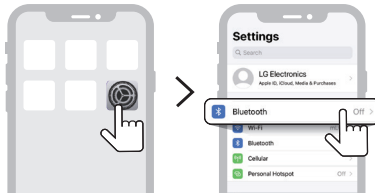
2 انقر على زر إقران Bluetooth. سيومض مؤشر LED1 ومؤشر LED2 باللون الأبيض بعد لحظة.



3 انقر فوق زر الإعدادات (⚙️ / ⚙️) في هاتفك الذكي وحدد Bluetooth.



(هاتف Android)



(iPhone)



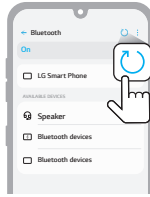
4 قم بتشغيل وظيفة **Bluetooth**. إيقاف تشغيل < تشغيل (تشغيل)

5 ستجد قائمة بالأجهزة التي يمكن الاتصال بها على هاتفك الذكي. ابحث عن "LG\_Speaker\_S95AR\_XXXX" وحددها.

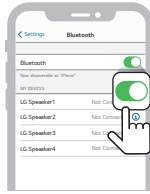


6 عند توصيل المنتج بالهاتف الذكي من خلال **Bluetooth**، يضيء مؤشر LED1 وLED2 باللون الأبيض.

7 إذا لم تتمكن من العثور على المنتج "LG\_Speaker\_S95AR\_XXXX"، انقر فوق زر تحديث (🔄) في أعلى يمين الشاشة على هاتف Android الذكي أو قم بإيقاف تشغيل **Bluetooth** وقم بتشغيله مرة أخرى على iPhone.



(هاتف Android)



(iPhone)



#### ملحوظة

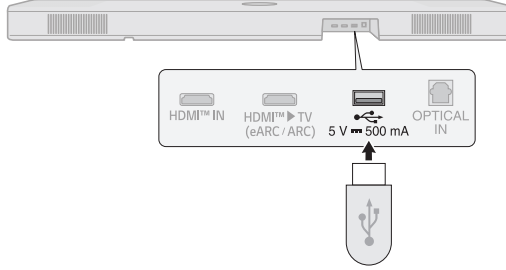
- كلما اقترب جهاز **Bluetooth** من المنتج، كانت جودة الاتصال أفضل.
- إذا نقرت على زر إقران **Bluetooth** بالمنتج وحددت خيار "**Bluetooth**"، ولكن تعذر عليك الاتصال بجهاز **Bluetooth**؛ فسيومض مؤشر LED1 LED2 باللون الأبيض لمدة 3 دقائق. تحقق من حالة جهاز **Bluetooth**.
- عند استخدام **Bluetooth**، يجب ضبط مستوى الصوت حتى مستوى مناسب.
- في اسم **Bluetooth** لهذا المنتج "LG\_Speaker\_S95AR\_XXXX"، يتم إنشاء "XXXX" بشكل عشوائي من أربعة أرقام وحروف أبجدية.

# التوصيل بجهاز تخزين USB

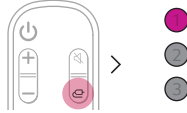
استمتع بصوت عالي الجودة من خلال توصيل جهاز تخزين USB يحتوي على ملفات موسيقى بالمنتج.

## توصيل المنتج بجهاز تخزين USB

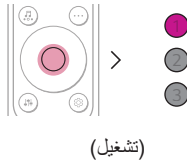
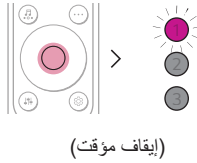
- 1 قم بتوصيل جهاز تخزين USB في منفذ USB في الجزء الخلفي من المنتج.
  - لا يمكن للمنتج تشغيل أي أجهزة متصلة عبر موزع جهاز تخزين USB أو كبل جهاز تخزين USB.
  - لا يمكن توصيل المنتج بأي جهاز تخزين USB أو مشغل MP3 من نوع USB أو قارئ بطاقة يتطلب تثبيت محرك جهاز منفصل.



- 2 اضغط على زر الوظيفة (⏏) بشكل متكرر حتى يضيء مؤشر LED1 باللون البنفسجي.



- 3 اضغط على زر تشغيل/إيقاف مؤقت (⏻) على جهاز التحكم عن بُعد للاستمتاع بالموسيقى.



## ملحوظة

- يوصى بشراء كابل تمديد منفصل لتوصيل أجهزة تخزين USB وفصلها بسهولة.
- قد تستغرق أجهزة USB ذات سعة التخزين الكبيرة عدة دقائق لتصفح الملفات.
- لا تتحمل LG Electronics مسؤولية أي فقدان للبيانات. يرجى دائمًا إجراء نسخ احتياطي للبيانات الموجودة على جهاز تخزين USB لتقليل الضرر الناجم عن فقدان البيانات.
- يتم دعم تنسيقات NTFS/FAT32/FAT16 فقط. تنسيق exFAT غير مدعوم.
- استخدم منفذ USB الخاص بهذا المنتج فقط لتشغيل ملف وسائط. لا يمكنك شحن الأجهزة الخارجية بمنفذ USB.

## أجهزة تخزين USB المدعومة

- مشغل MP3
  - مشغل MP3 فلاش
  - جهاز فلاش USB
  - USB 2.0
- قد لا يتعرف هذا المنتج على بعض أجهزة تخزين USB.

## مواصفات الملفات القابلة للتشغيل


امتداد الملف	معدل أخذ عينات / معدل إرسال البتات
MP3	من ٣٢ كيلوهرتز إلى ٤٨ كيلوهرتز / من ٨ كيلوبت في الثانية إلى ٣٢٠ كيلوبت في الثانية
AAC	من ٣٢ كيلوهرتز إلى ٤٨ كيلوهرتز / من ٨ كيلوبت في الثانية إلى ٣٢٠ كيلوبت في الثانية
OGG	من ٣٢ كيلوهرتز إلى ٤٨ كيلوهرتز / من ٦٤ كيلوبت في الثانية إلى ٣٢٠ كيلوبت في الثانية

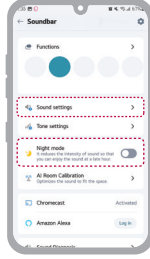
امتداد الملف	معدل أخذ عينات
FLAC (١٦ بت/٢٤ بت)	٢٢ كيلوهرتز، ٤٤،١ كيلوهرتز، ٤٨ كيلوهرتز، ٨٨،٢ كيلوهرتز، ٩٦ كيلوهرتز، ١٧٦،٤ كيلوهرتز، ١٩٢ كيلوهرتز
WAV (١٦ بت/٢٤ بت)	٢٢ كيلوهرتز، ٤٤،١ كيلوهرتز، ٤٨ كيلوهرتز، ٨٨،٢ كيلوهرتز، ٩٦ كيلوهرتز، ١٧٦،٤ كيلوهرتز، ١٩٢ كيلوهرتز

- عدد الملفات التي يمكن تشغيلها: ما يصل إلى ٢,٠٠٠
- العدد الأقصى من الدلائل: ما يصل إلى ٢٠٠
- لا يمكن لهذا المنتج تشغيل الملفات المحمية بواسطة DRM (إدارة الحقوق الرقمية).
- لا يمكن لهذا المنتج تشغيل ملفات الفيديو من جهاز تخزين USB.

# استخدام تطبيق LG ThinQ

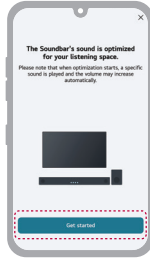
## التحكم في وظائف الجهاز

شغل تطبيق LG ThinQ. يمكنك بسهولة ضبط [الموثر الصوتي] و[الفترة الليلية] وضبط مستوى كل سماعة بدون جهاز تحكم عن بعد. اضغط على زر الإعدادات  على الشاشة الأولى لتغيير إعدادات مكبر الصوت.



## استخدام معايرة الغرفة بالذكاء الاصطناعي

تتيح لك هذه التقنية تحليل الصوت الصادر من المنتج وضبط إعدادات الصوت بدقة. يرجى ملاحظة أنه عند بدء AI Room Calibration, قد يصدر المنتج صوتًا أعلى من المتوقع.



## ملحوظة

- يمكن إضافة بعض القوائم إلى بطاقة الصفحة الرئيسية، بحيث يمكنك استخدام القائمة بشكل أكثر سهولة.

## يرجى التحقق مما يلي أولاً.

- كُن على دراية بأن بعض الميزات، و/أو المواصفات، و/أو التطبيقات، و/أو الخدمات، و/أو المحتوى ("الميزات") قد لا تكون متاحة في بعض البلدان. قد تختلف الميزات حسب البلد وتخضع للتغيير دون إشعار. قد لا تتوفر الميزات ببعض اللغات. يُرجى الرجوع إلى [lg.com](http://lg.com) لمعرفة حالة الخدمة حسب البلد.

## متوافق مع مساعد Google

تحكّم في جهازك باستخدام صوتك فقط بمساعدة Google Assistant.

إذا كان لديك جهاز متوافق يدعم Google Assistant مع Google Cast، يمكنك إضافة هذا الجهاز في تطبيق Google Home. ستتمكن من تشغيل الموسيقى أو تخطيها أو إيقافها وتغيير مستوى الصوت - فقط اسأل Google Assistant.

### المتطلبات

- جهاز ممكن لاستخدام مساعد Google. (بياع منفصلاً)
- يجب أن يكون هذا المنتج متصلاً بالإنترنت.
- يجب تسجيل هذا المنتج في تطبيق Google Home.



## استخدام Google Cast™

يمكنك الاستماع إلى الموسيقى المفضلة لديك على هذا المنتج باستخدام مئات التطبيقات التي تدعم Google Cast على هاتفك أو جهازك اللوحي أو الكمبيوتر المحمول.

ما عليك سوى النقر على زر إرسال من التطبيقات التي تعرفها وتحبها بالفعل. لا حاجة لإجراء عمليات تسجيل دخول أو تنزيلات جديدة. استخدم هاتفك للبحث والتشغيل والإيقاف المؤقت ورفع مستوى الصوت من أي مكان في المنزل.



لمزيد من المعلومات حول Google Cast، بما في ذلك قائمة بالتطبيقات التي تدعم Google Cast والتي يمكنك إرسال منها، تفضل بزيارة [g.co/cast/audio](http://g.co/cast/audio)

لاعداد غرف متعددة بمكبرات الصوت الأخرى التي تدعم Google Cast، قم بتنزيل تطبيق Google Home.

# Apple AirPlay مع | يعمل

يتيح لك هذا المنتج الاستماع إلى الموسيقى من جهاز iOS الخاص بك من خلال AirPlay.

## ملحوظة

- تأكد من توصيل هذا المنتج وجهاز iOS الخاص بك بشبكة Wi-Fi نفسها.
- تأكد من أن جهاز iOS الخاص بك يعمل بنظام iOS ١١,٤ أو إصدار أحدث.
- هناك حاجة إلى سماعات تدعم AirPlay ٢ للتدفق إلى سماعات متعددة.

## إعداد شبكة Wi-Fi مع جهاز iOS

- 1 قم بتشغيل المنتج من خلال الضغط على زر الطاقة.
- 2 في جهاز iOS الخاص بك، حدد الإعدادات ثم حدد Wi-Fi.
- 3 حدد "LG\_Speaker\_S95AR\_XXXX" على إعداد سماعة AIRPLAY جديدة.
- 4 تأكد من تحديد جهاز التوجيه المنزلي الخاص بك. في هذه الخطوة، يمكنك تغيير اسم المنتج حسب اختيارك ويمكنك إعداد كلمة مرور أيضًا. بعد إكمال الإعدادات، حدد التالي.
- 5 حدد تم.



## دفع الموسيقى من خلال AirPlay

من مركز التحكم:

- 1 افتح مركز التحكم على جهاز iOS الخاص بك.
  - 2 انقر فوق AirPlay (📶).
  - 3 اختر المنتج الخاص بك واستمع إلى الموسيقى. يمكنك اختيار واحدة أو أكثر من السماعات التي تدعم AirPlay ٢.
- من تطبيق مشغل الموسيقى:
- 1 افتح تطبيق مشغل الموسيقى.
  - 2 انقر فوق AirPlay (📶).
  - 3 اختر المنتج الخاص بك واستمع إلى الموسيقى. يمكنك اختيار واحدة أو أكثر من السماعات التي تدعم AirPlay ٢.



تعد Apple® و AirPlay® و iPad® و iPad Air® و iPad Pro® و iPhone® علامات تجارية مملوكة لشركة Apple Inc.، مسجلة في الولايات المتحدة ودول أخرى. يعني استخدام شارة Works with Apple أن أحد الملحقات قد تم تصميمه للعمل خصيصًا مع التكنولوجيا المحددة في الشارة وتم اعتماده من قبل المطور لتلبية معايير أداء Apple. للتحكم في السماعة التي تدعم AirPlay ٢، يلزم توفر نظام iOS ١١،٤ أو أحدث.

## الاتصال بـ Spotify

استخدم هاتفك أو جهازك اللوحي أو الكمبيوتر كجهاز تحكم عن بعد لـ Spotify. انتقل إلى [spotify.com/connect](https://www.spotify.com/connect) لمعرفة كيفية القيام بذلك.



يخضع برنامج Spotify لتراخيص الجهات الخارجية الموجودة هنا: <https://www.spotify.com/connect/third-party-licenses>.



يتيح لك Alexa استخدام صوتك للتحكم في هذا المنتج من خلال نطق الأوامر من خلال جهاز Alexa المدمج. جهاز Alexa المدمج يباع بشكل منفصل.

## تدفق إعداد Alexa

قم بتشغيل تطبيق LG ThinQ وانقر فوق الزر amazon alexa في الشاشة الأولى ثم اتبع التعليمات.



## كيفية استخدام Alexa

- تحقيق المطلوب: من خلال أجهزة Alexa المدمجة (مثل Amazon Echo)، يمكنك أن تطلب من Alexa تشغيل الموسيقى على [S95AR]. على سبيل المثال، "Alexa، قم بتشغيل موسيقى الجاز على [LG S95AR Soundbar]."
- السماعة المفضلة: يمكنك ضبط سماعة واحدة أو أكثر بحيث تقوم أجهزة معينة ضمن مجموعة Smart Home Group بتشغيل الموسيقى. يمكنك ضبط السماعات باستخدام تطبيق Alexa.
- التحكم في تشغيل الموسيقى من تطبيق Alexa: يمكنك التحكم في تشغيل الموسيقى على [S95AR] عن بُعد من تطبيق Alexa. Amazon و Alexa وجميع الشعارات ذات الصلة هي علامات تجارية لشركة Amazon، Inc. أو الشركات التابعة لها.

### ملحوظة

- هذه الخدمة مقدمة من Amazon ويمكن إنهاؤها في أي وقت. لا تتحمل LG أي مسؤولية عن توافر الخدمة.
- شاشة تطبيق Amazon Alexa عرضة للتغيير دون إشعار مسبق.
- قد لا تتوفر هذه الميزة في بعض الدول.
- لمزيد من المعلومات، نفضل بزيارة موقع الويب.

- <https://www.amazon.com/gp/help/customer/display.html?nodeId=202207000>

## Tidal Connect |

استخدم هاتفك المحمول أو جهازك اللوحي كجهاز تحكم عن بُعد لـ Tidal. انتقل إلى <https://tidal.com/connect> لمعرفة كيفية إجراء ذلك.



# احتياطات السلامة

## السلامة والتنظيم



**تحذير:** للحد من مخاطر حدوث صدمة كهربائية، لا تقم بإزالة الغطاء (أو الغطاء الخلفي) حيث لا توجد أية أجزاء قابلة للصيانة عن طريق المستخدم، وقم بإسناد مهمة الصيانة لفني خدمة مؤهل.

إن علامة الوميض الصاعق المصحوبة برمز رأس السهم داخل المثلث متساوي الأضلاع، مخصصة لتحذير المستخدم من وجود جهد كهربائي خطير غير معزول داخل حاوية المُنْتَج، والذي قد يكون بقيمة كافية لتشكيل خطر تعرض الأشخاص للصدمة الكهربائية.



إن علامة التعجب الموجودة داخل المثلث متساوي الأضلاع، مخصصة لتنبيه المستخدم إلى احتواء الكتيب المُرْفُوق مع المُنْتَج، على تعليمات مهمة تتعلق بتشغيل وصيانة (خدمة) المُنْتَج.



### تنبيه:

- لتفادي خطر نشوب الحرائق أو حدوث الصدمات الكهربائية، لا تعرض هذا المنتج للمطر أو الرطوبة.
- لا تثبت هذا الجهاز في مكان مغلق مثل خزانة كتب أو وحدة مشابهة.

### تحذير:

- لا تستخدم منتجات ذات جهد كهربائي عالي حول هذا المنتج. (مثال: منشأة الحشرات الكهربائية) قد يتعطل هذا المنتج بسبب التعرض لصدمة كهربائية.
- ينبغي عدم وضع مصادر اللهب المكشوفة، مثل الشموع المشتعلة، على الجهاز.
- لا تقم بسد أي فتحات تهوية. قم بتركيب الجهاز وفقا لتعليمات الشركة المصنعة. يتم تزويد الفتحات والشقوق على غلاف المُنْتَج لتوفير التهوية، ولضمان التشغيل الموثوق به للمنتج وحمايته من السخونة المفرطة. يجب عدم غلق الفتحات من خلال وضع المُنْتَج على سرير، أو أريكة أو على أي سطح آخر شبيه بذلك. ينبغي عدم وضع هذا المنتج في التجهيزات المدمجة مثل المكتبة أو الرف ما لم يتم توفير التهوية المناسبة أو يتم الالتزام بتعليمات الشركة المصنعة.
- يجب ألا يتعرض المنتج للماء (قطرات الماء أو الرذاذ) ولا يجب وضع أي أجسام تحتوي على سوائل، مثل الزهرية، فوق الجهاز.
- للحصول على معلومات حول علامات السلامة بما في ذلك نسب تعريف المنتج ومعدلات الإمداد، يرجى الرجوع إلى الملصق الرئيسي الموجود أسفل المنتج أو على سطحه الأخر.
- احرص على التأكد من عدم وضع الأطفال أيديهم أو أي أشياء في \*مجرى السماعات.
- \* مجرى السماعات: فتحة لصوت جهوري وافر في مقصورة السماعة. (الحاوية)

## تحذير بخصوص سلك الطاقة

إن مقبس الطاقة هو الجهاز المستخدم لفصل التيار الكهربائي. في حالة الطوارئ، يجب أن يكون مقبس الطاقة في مكان يسهل الوصول إليه. راجع صفحة المواصفات الموجودة في دليل المالك؛ وذلك للتأكد من المتطلبات الحالية.

يجب عدم التحميل الزائد على مأخذ الحائط. تعتبر مأخذ الحائط ذات الحمل الزائد، أو مأخذ الحائط غير محكمة التثبيت أو التالفة، أو أسلاك التمديد، أو أسلاك الطاقة المهترئة، أو عزل الأسلاك التالفة أو المتصدعة أمرًا خطيرًا. حيث يمكن أن تؤدي أي من تلك الحالات إلى حدوث صدمة كهربائية أو نشوب حريق. يجب فحص سلك الجهاز الخاص بك بشكل دوري، وإذا كان مظهره يشير إلى وجود تلف أو تدهور في حالته، يجب فصل الجهاز من مصدر التيار الكهربائي وإيقاف استعماله؛ ثم استبدال السلك بأخر أصلي، بواسطة أحد مراكز الخدمة المعتمدة.

يجب حماية سلك الطاقة من سوء الاستخدام؛ وذلك سواء من الناحية الفيزيائية أو الميكانيكية مثل تعرضه للالتواء، أو الثني، أو الضغط، أو وضعه في مكان لينغلق عليه أحد الأبواب، أو يتم المرور عليه. يُرجى إيلاء اهتمام خاص إلى القوابس، ومأخذ الحائط وكذلك مكان خروج السلك من الجهاز.

## للطرز التي تستخدم محول

استخدم فقط محول التيار المتردد المرفق مع الجهاز. لا تستخدم مصدر طاقة خاص بجهاز آخر أو مصنع آخر. إن استخدام أي كابل أو مصدر آخر للطاقة قد يتسبب في حدوث تلف بالجهاز وإبطال الضمان.

## للموديلات التي تستخدم بطارية

هذا الجهاز مزود ببطارية محمولة أو بطارية مختزنة.

**تحذير:** خطر نشوب حريق أو حدوث انفجار إذا تم استبدال البطارية بنوع غير صحيح.

## للموديلات التي تستخدم بطارية مدمجة

لا تخزن أو تنقل المنتج عند ضغط أقل من ١١,٦ كيلو باسكال وعلى ارتفاع يزيد عن ١٥,٠٠٠ متر.

- يمكن أن يؤدي استبدال البطارية بنوع غير مناسب إلى إبطال الضمانة (على سبيل المثال، في حالة بعض أنواع بطاريات الليثيوم)، يجب استبدالها بنفس نوع البطارية بواسطة خبير؛
- التخلص من البطارية بالعائنها في النار أو الفرن الساخن، أو بسحقها أو قصها ميكانيكيًا، قد يؤدي إلى حدوث انفجار؛
- ترك البطارية في بيئة محيطة بدرجة حرارة عالية للغاية يمكن أن يؤدي إلى حدوث انفجار أو تسرب سائل أو غاز قابل للاشتعال؛
- تتعرض البطارية لضغط هواء منخفض للغاية قد ينتج عنه حدوث انفجار أو تسرب سائل أو غاز قابل للاشتعال.

## الرموز

~ : تيار متردد (AC).

== : التيار المباشر (DC).

☐ : هذا جهاز من الدرجة الثانية.

⚡ : حالة الطاقة الاحتياطية.

| : يتم تشغيل الطاقة.

⚡ : الجهد الخطر.

## | منع سوء استخدام المنتج

لمنع سوء استخدام المنتج، يرجى التأكد من الإطلاع على المحتويات أدناه.

### احتياطات لتركيب المنتج

- لا تُركب المنتج في مكان غير ثابت أو مهتز، مثل الرف المهتز أو السطح المائل. ركب المنتج على سطح ثابت ومستوى.
- وإلا قد يسقط المنتج أو ينقلب ويسبب إصابة.
- إذا ركبتم المنتج على سطح غير ثابت، فقد لا يعمل المنتج بشكل سليم.
- إذا ركبتم المنتج على قطعة أثاث أو رف، فتأكد من عدم بروز الجزء السفلي من المنتج. استخدم دائمًا قطعة أثاث أو رف يناسب حجم المنتج.
- وإلا فقد يفقد المنتج توازنه ويسقط، مما يتسبب في حدوث إصابة أو تلف المنتج.
- ركب المنتج في مكان آمن. وإلا قد يصطدم الطفل بحافة المنتج ويصاب.
- ركب المنتج في مكان خالٍ من التداخل الكهرومغناطيسي للتشغيل السليم.
- إذا ركبتم المنتج في مكان لا يستوفي شروط الاستخدام العام، فقد تظهر مشكلة جودة غير متوقعة. لذلك، تأكد من الاتصال بمركز الخدمة أولاً قبل تركيب المنتج في مثل هذا المكان.
- لا تحتفظ بالمنتج في مكان تكون فيه درجة الحرارة عالية جدًا (أعلى من ٤٠ درجة مئوية) أو منخفضة جدًا (أقل من ٥ درجات مئوية) أو مكان به رطوبة عالية جدًا.
- تجنب الأماكن المعرضة لأشعة الشمس المباشرة أو الحرارة، على سبيل المثال، بالقرب من المدفأة. لا تستخدم أو تحتفظ بالبخاخات أو المواد القابلة للاشتعال بالقرب من المنتج.
- وإلا فقد يكون هناك خطر حدوث انفجار أو نشوب حريق.
- لا تركيب المنتج في مكان به الكثير من الرطوبة أو الغبار أو السخام.
- وإلا فقد يتسبب ذلك في نشوب حريق أو حدوث صدمة كهربائية.
- لا تركيب المنتج في مساحة ضيقة، مثل داخل رف الكتب، الذي لا يتم تهويته جيدًا. لا تغطي المنتج بغطاء طاوله أو ستارة.
- وإلا فقد يؤدي ذلك إلى زيادة درجة حرارة المنتج، مما يتسبب في حدوث عطل أو نشوب حريق.
- قم بتوصيل قابس الطاقة الخاص بالمنتج بأخذ طاقة يسهل الوصول إليه.
- عند حدوث حريق أو مشكلة أخرى في المنتج، يجب أن تكون قادرًا على إزالة قابس الطاقة بسرعة.
- لا توصّل منتجات متعددة بأخذ طاقة واحد في نفس الوقت.
- خلاف ذلك، قد يتسبب ذلك في ارتفاع درجة الحرارة، مما يؤدي إلى نشوب حريق.

## احتياطات لاستخدام المنتج

- لا ترفع أو تحرك المنتج أثناء تشغيله.
- وإلا فقد يتسبب ذلك في حدوث عطل.
- عند نقل المنتج، انزع سلك الطاقة وكافة الكابلات المتصلة بالمنتج.
- وإلا فقد يتسبب ذلك في نشوب حريق أو حدوث صدمة كهربائية.
- توقف عن استخدام المنتج فوراً إذا لاحظت وجود دخان أو رائحة غريبة. في هذه الحالة، قم بإيقاف تشغيل الطاقة على الفور، وافصل قابس الطاقة، واتصل بمركز الخدمة.
- قد يؤدي استخدام المنتج في هذه الحالة إلى نشوب حريق أو التعرض لصدمة كهربائية.
- لا تدخل أشياء معدنية مثل العملات المعدنية ودبابيس الشعر أو الأشياء القابلة للاشتعال مثل الورق وأعواد الثقاب في المنتج. تأكد من إخبار أي طفل بعدم القيام بذلك.
- وإلا فقد يتسبب ذلك في حدوث عطل.
- إذا تم إدخال مادة غريبة في المنتج، فافصل قابس الطاقة واتصل بمركز الخدمة.
- لا تضع شيئاً ثقیلاً فوق المنتج.
- وإلا فقد ينقلب أو يسقط، مما يتسبب في حدوث إصابة.
- تأكد من أن الطفل لا يتعلق بالمنتج أو يركب عليه.
- وإلا فقد ينقلب المنتج أو يسقط، مما يتسبب في حدوث إصابة. تأكد من إخبار أي طفل بعدم القيام بذلك.
- أزل قابس الطاقة أثناء العواصف الرعدية.
- وإلا فقد يتسبب ذلك في نشوب حريق.
- لا تضع أوعية بها سائل، مثل المزهريّة أو القدر أو مستحضرات التجميل أو النواء، فوق المنتج.
- وإلا فقد يتسبب ذلك في نشوب حريق أو حدوث صدمة كهربائية أو إصابة بسبب سقوطه، إلخ.
- تأكد من توصيل قابس الطاقة بإحكام. لا تستخدم جهداً بخلاف الجهد المقتن المشار إليه على المنتج.
- قد يؤدي التوصيل غير الآمن إلى نشوب حريق.
- لا تقم بإدخال موصل، مثل عيدان تناول الطعام، في الشق الموجود على الجانب الآخر من المنتج أثناء توصيل قابس الطاقة بالمنتج. لا تلمس قابس الطاقة فوراً بعد فصله من المقيس الكهربائي.
- وإلا فقد يتسبب ذلك في حدوث صدمة كهربائية.
- أمسك قابس الطاقة بيدين جافتين.
- وإلا فقد يتسبب ذلك في حدوث صدمة كهربائية.
- لا تحرك المنتج أو تدفعه أثناء حمل كابل المنتج مثل سلك الطاقة.
- قد يتلف الكابل ويتسبب في حدوث عطل أو نشوب حريق أو حدوث صدمة كهربائية.
- عند إزالة كابل موصل بالمنتج، تأكد من إمساك الموصل في نهاية الكابل. لا تمسك سلك الكابل.
- وإلا فقد يؤدي ذلك إلى حدوث إصابة أو قد يسقط المنتج ويتسبب في تعطله.
- لا تحتفظ بالمنتج في مكان معرض للحرارة، على سبيل المثال، بالقرب من المدفأة.
- وإلا فقد يتسبب ذلك في نشوب حريق أو حدوث عطل.
- لا تفكك المنتج أو تُصلحه أو تُعدله.
- وإلا ، فقد يتسبب ذلك في حدوث عطل، مما يؤدي إلى نشوب حريق أو حدوث صدمة كهربائية أو إصابة.
- احفظ الأغلفة البلاستيكية بعيداً عن متناول الأطفال الصغار.
- وإلا قد يخنق الأطفال الصغار بالأغلفة البلاستيكية.
- لا تُسقط شيئاً على المنتج أو تُحدث تأثيراً عليه. ابعِد المنتج عن الأماكن ذات الاهتزازات الشديدة أو بها مغناطيس.
- لا تُثَلِّف أو تُعدّل أو تتنّى أو تلوي أو تسخن سلك الطاقة.
- وإلا فقد يتلف سلك الطاقة، مما يؤدي إلى نشوب حريق أو حدوث صدمة كهربائية.

- عند عدم استخدام المنتج لفترة طويلة، مثل عندما تكون خارج المنزل، افصل سلك الطاقة من منفذ التيار الكهربائي.
- إذا تراكم الغبار، يمكن أن يتسبب في وجود حرارة، مما يؤدي إلى حدوث صدمة كهربائية أو نشوب حريق بسبب ماس كهربائي.
- لا تتخلص من نفايات بطاريات مع النفايات العادية. تخلص منها بشكل منفصل.
- وإلا فقد يكون هناك خطر حدوث انفجار أو نشوب حريق.
- لا تستخدم منتجات ذات جهد كهربائي عالي حول هذا المنتج. (مثال: مضرب ذباب كهربائي)
- قد يتعطل هذا المنتج بسبب التعرض لصدمة كهربائية.
- لا تلمس قابس الطاقة فوراً بعد فصله من المقيس الكهربائي.
- وإلا فقد يتسبب ذلك في حدوث صدمة كهربائية.
- وصل قابس الطاقة بمنفذ أو سلك تمديد مؤرض. (هذا لا ينطبق على المنتجات بدون تأريض).
- وإلا فقد يتسبب ذلك في حدوث عطل أو صدمة كهربائية بسبب ماس كهربائي.
- في حالة وجود منتج به فتحة تهوية، قد يؤدي استمرار تشغيل المنتج لفترة طويلة إلى ارتفاع حرارة فتحة التهوية. لا تلمس فتحة التهوية عندما تكون ساخنة. الحرارة ليست عيباً في المنتج ولا تسبب أي عطل. لذلك، يمكنك استخدام المنتج دون الشعور بقلق.
- لا تتلف كابل الطاقة أو محول التيار المتردد أو قابس الطاقة. لا تضع شيئاً ثقيلًا فوق كابل الطاقة أو محول التيار المتردد.
- وإلا فقد يتسبب ذلك في نشوب حريق أو حدوث صدمة كهربائية.
- إذا تم العثور على الغبار أو الأوساخ وما إلى ذلك على دبابيس قابس الطاقة أو محول التيار المتردد أو منفذ الطاقة، امسحه جيداً.
- وإلا فقد يتسبب ذلك في نشوب حريق.
- في حالة المنتج الذي يحتوي على سلك طاقة أو محول تيار متردد، استخدم فقط أسلاك الطاقة الأصلية ومحولات التيار المتردد التي توفرها LG Electronics.
- وإلا فقد يتسبب ذلك في نشوب حريق أو حدوث صدمة كهربائية.
- إذا كنت تستخدم سماعات الرأس أو سماعات الأذن، فلا تشغل الصوت بصوت عالٍ جدًا أو تستخدمه لفترة طويلة. [ينطبق هذا فقط على الطرز التي تدعم سماعات الرأس أو سماعات الأذن]
- وإلا فقد يؤثر ذلك سلبًا على قدرتك على السمع.
- يمكن تحديث برنامج هذا المنتج. لا توقف تشغيل المنتج أثناء تحديث البرنامج. بمجرد اكتمال التحديث، يتم إيقاف تشغيل طاقة المنتج تلقائيًا.
- إذا أوقفت تشغيل طاقة المنتج أثناء تحديث البرنامج، فقد يتسبب ذلك في حدوث عطل في المنتج.



ينطبق ما يلي فقط على الطرز المزودة بوحدة تحكم عن بُعد

- لا تدع الأطفال يستخدمون وحدة التحكم عن بُعد. أبق وحدة التحكم عن بُعد بعيدًا عن متناول الأطفال الصغار.
  - لا تدع الأطفال يضعون وحدة التحكم عن بُعد في أفواههم. احرص على عدم ابتلاع الأطفال لوحدة التحكم عن بُعد أو بطاريته. إذا ابتلع طفل واحدًا، فاستشر الطبيب على الفور.
  - احذر من أن يسير الأطفال على غطاء وحدة التحكم عن بُعد ويصابوا.
  - أزل العوائق بين المنتج ووحدة التحكم عن بُعد من أجل التشغيل السلس لوحدة التحكم عن بُعد.
- ينطبق ما يلي فقط على الطرز التي تستخدم أقراصًا ضوئية
- لا تُدخل يدك في محرك الأقراص ولا تسحبه بقوة.
  - احرص على عدم إدخال الأطفال أيديهم في محرك الأقراص.
- ينطبق ما يلي فقط على الطرز التي تُمكن مشاهدة الفيديو
- امتنع عن مشاهدة مقطع فيديو ثلاثي الأبعاد إذا لم تحصل على قسط كافٍ من النوم أو بعد شرب الكحول.
  - قد تُفاجئ بعض مقاطع الفيديو ثلاثية الأبعاد الأشخاص أو تثير حماسهم.
  - إذا ظهرت أي من الأعراض التالية أثناء مشاهدة مقطع فيديو، توقف عن مشاهدته على الفور وخذ قسطًا من الراحة.
  - إذا استمرت أي من الأعراض، فاستشر الطبيب. دوار، إحساس حارق بالعيون أو الوجه، حركة غير واعية، تشنجات، ضبابية في الوعي، توهان، ارتباك، غثيان.
  - قد تعاني من أعراض مثل نوبة تشنجية عندما تشاهد صورة معينة في فيديو أو لعبة أو فيديو بنمط معين أو أضواء وامضة. إذا كان لديك أو لدى أي من أقاربك تاريخ من الصرع أو النوبات التشنجية، فاستشر الطبيب قبل المشاهدة.
  - عندما تشاهد مقطع فيديو ثلاثي الأبعاد، أزل الأشياء القابلة للكسر أو التي يمكن أن تُسبب إصابات من محيطك.
  - إذا اعتقدت أن مقطع فيديو ثلاثي الأبعاد حقيقيًا أو تحرك جسمك مفاجأة، فقد تتعرض أنت أو أقاربك القريبين للإصابة أو قد تتلف الأشياء القريبة منك.

## احتياطات لتنظيف المنتج

- لا ترش الماء مباشرة على المنتج عند تنظيفه.
- والإلا فقد يتسبب ذلك في نشوب حريق أو حدوث صدمة كهربائية.
- عند تنظيف المنتج، تأكد من سحب سلك الطاقة أولاً ومسح سطح المنتج برفق بقطعة قماش جافة. لا تستخدم المواد الكيميائية أو المنظفات عند تنظيف المنتج. قد تؤدي إلى تلف سطح المنتج أو تقشير الطلاء من المنتج (البزيرين والكحول وما إلى ذلك).

# قبل الإبلاغ عن عطل في المنتج


## اكتشاف الأعطال وإصلاحها

إذا واجهت المشكلات التالية أثناء استخدام المنتج، فيرجى إجراء عدة فحوصات، حيث قد لا تكون هناك أعطال.

### أخطاء عامة

المشكلة	الحل
لا يعمل المنتج بشكل صحيح	<ul style="list-style-type: none"><li>افصل كابلات الطاقة وأي أجهزة خارجية مثل التلفزيون أو مضخم الصوت أو مكبر الصوت من المنتج، ثم قم بتوصيلها مرة أخرى.</li><li>بعد إعادة ضبط المنتج، قم بتوصيل هاتفك الذكي Wi-Fi مرة أخرى. (← راجع "الاتصال بالمنتج عبر تطبيق LG ThinQ" في الصفحة ٢٢). (يرجى الحذر من احتمالية فقد إعدادات المنتج السابقة).</li></ul>
لا يمكن تشغيل الطاقة	<ul style="list-style-type: none"><li>هل سلك الطاقة موصول بماخذ التيار بشكل صحيح؟</li><li>- اوصل قابس الطاقة بماخذ التيار بشكل صحيح.</li></ul>
المنتج لا يصدر أي صوت	<ul style="list-style-type: none"><li>هل مستوى الصوت مضبوط على أدنى درجة؟</li><li>- اضغط على زر مستوى الصوت <b>+</b> في جهاز التحكم عن بُعد لرفع مستوى الصوت.</li><li>- إذا كنت تستخدم جهازًا خارجيًا مثل جهاز فك التشفير أو جهاز محمول أو جهاز Bluetooth، فاضبط مستوى صوت الجهاز الخارجي.</li><li>هل تم تنشيط وظيفة كتم الصوت؟</li><li>- إذا كانت جميع مؤشرات LED تومض باللون البرتقالي، فهذا يعني أن وظيفة كتم الصوت تعمل. اضغط على زر كتم الصوت <b>⊘</b> لإلغاء كتم الصوت.</li><li>هل يتم تحديد وظيفة المنتج الصحيحة وفقًا للجهاز الخارجي المتصل؟</li><li>- اضغط على زر الوظيفة <b>⊗</b> للتحقق من تحديد الوظيفة الصحيحة.</li></ul>
مضخم الصوت لا يصدر صوتًا	<ul style="list-style-type: none"><li>هل المنتج متصل بمضخم الصوت اللاسلكي بشكل صحيح؟</li><li>- إذا كان مؤشر LED الموجود في مضخم الصوت اللاسلكي يومض باللون الأخضر أو كان مضاء باللون الأحمر، ف يعني هذا أنه غير متصل. إذا تم إنشاء الاتصال، سيظهر ضوء أخضر. أعد توصيل المنتج بمضخم الصوت اللاسلكي. (← راجع "توصيل المنتج" في الصفحة ١٢).</li></ul>
لا يعمل جهاز التحكم عن بعد بشكل صحيح	<ul style="list-style-type: none"><li>عند استخدام جهاز التحكم عن بعد، قم بتوجيهه إلى مقدمة المنتج.</li><li>استخدم جهاز التحكم عن بعد في نطاق ٧ أمتار من المنتج.</li><li>استبدل البطاريات عند الحاجة إلى بطاريات جديدة.</li></ul>
وظيفة التشغيل التلقائي لا تعمل	<ul style="list-style-type: none"><li>تحقق من الاتصال بالأجهزة الخارجية (مثل جهاز فك التشفير، والجهاز المحمول، وجهاز Bluetooth).</li></ul>
وظيفة LG Sound Sync لا تعمل	<ul style="list-style-type: none"><li>تحقق مما إذا كان التلفزيون يدعم وظيفة LG Sound Sync أم لا.</li><li>تحقق من توصيل التلفزيون بالمنتج عبر كبل بصري بشكل صحيح.</li><li>- اضغط على زر الإعدادات في جهاز التحكم عن بُعد الخاص بالتلفزيون للتحقق من تشغيل الوظيفة في [LG Sound Sync].</li></ul>

## مستوى صوت المنتج منخفض

- تحقق مما يلي وقم بتغيير الإعدادات وفقاً لذلك.
- قم بتشغيل تطبيق **LG ThinQ**، وانقر على [إعدادات الصوت] على الشاشة الأولى، وقم بتغيير وظيفة [التحكم في النطاق الديناميكي] إلى [إيقاف التشغيل] في قائمة [مخرج الصوت].
- عند توصيل المنتج بالتلفزيون، اضغط على زر الإعدادات في جهاز التحكم عن بعد الخاص بالتلفزيون، وحدد قائمة [السماعة]، وقم بتغيير إعداد [مخرج الصوت الرقمي] من [PCM] إلى [AUTO] أو [BITSTREAM].
- إذا كان المنتج متصلاً بجهاز تشغيل مثل مشغل DVD أو مشغل أقراص Blu-ray، فانتقل إلى قائمة الإعدادات بالجهاز المتصل. قم بتغيير إعداد [مخرج الصوت الرقمي] من [PCM] إلى [PRIMARY PASS-THROUGH] أو [BITSTREAM]. اضبط [DRC] للجهاز المتصل على [OFF].
- إذا كان وضع الفترة الليلية الخاص بالمنتج قيد التشغيل، فقم بإيقاف تشغيله بالضغط على زر الإعدادات  ويسار/يمين ثم أعلى/أسفل.

## فشل المنتج في التعرف على جهاز تخزين USB

- قد لا يدعم المنتج تنسيق الملف بجهاز تخزين USB. قم بتنسيق جهاز تخزين USB وأعد توصيله. عند التنسيق، راجع تنسيقات جهاز تخزين USB التي يدعمها المنتج وحدد تنسيق ملف مناسب. (▶▶ راجع "التوصيل بجهاز تخزين USB" في الصفحة ٥١).

## لا يمكن اقتران جهاز Bluetooth

- اضغط على زر الإعدادات في جهاز **Bluetooth** وتحقق من تفعيل وظيفة **Bluetooth**. إذا كان **Bluetooth** مفعلاً، فقم بإيقاف تشغيله وتشغيله، ثم حاول مرة أخرى.
- قم بإزالة أي عوائق بين المنتج وجهاز **Bluetooth**.
- قد لا يعمل الاقتران (الاتصال) بـ **Bluetooth** بشكل صحيح حسب نوع جهاز **Bluetooth** أو البيئة المحيطة.



المشكلة	الحل
لا يمكن توصيل المنتج بتطبيق LG ThinQ	<ul style="list-style-type: none"> <li>• قد لا يكون الاتصال سلساً عند تشويشه بواسطة الأجهزة الكهربائية الأخرى التي تستخدم موجات الراديو، مثل أفران الميكروويف والمعدات الطبية. قم بتركيب المنتج بعيداً عن الأجهزة المنزلية الأخرى بمسافة ١ متر.</li> <li>• قم بإيقاف تشغيل جهاز التوجيه اللاسلكي وشغله مرة أخرى.</li> <li>• تحقق من تشغيل وظيفة Wi-Fi بهاتفك الذكي. يمكنك التحقق من حالة اتصال Wifi في إعدادات هاتفك الذكي.</li> <li>• تحقق مما إذا كان المنتج والهاتف الذكي متصلان بشبكة Wi-Fi نفسها.</li> </ul>

- هل قمت بإيقاف تشغيل جهاز التوجيه اللاسلكي وتشغيله مرة أخرى؟
- قم بإيقاف تشغيل المنتج وشغله مرة أخرى.
- هل قمت بتركيب جهاز توجيه لاسلكي جديد؟
- سوف تحتاج إلى إعادة تكوين إعدادات الشبكة للمنتج. (← راجع "الاتصال بالمنتج عبر تطبيق LG ThinQ" في الصفحة ٢٢).
- هل قمت بتغيير إعدادات الموجة اللاسلكي؟
- إذا كانت كلمة مرور الموجة تحتوي على بعض الأحرف الخاصة (مثل " / + ; \ - : \_ ^ & ) (< >) أو الرموز، فقد لا يتصل مكبر الصوت. يُوصى بتعيين كلمة مرور باستخدام مجموعة من الأحرف والأرقام الإنجليزية.
- يوصى بضبط نوع الأمان الخاص بالموجة اللاسلكي على WPA2.
- أفضل الموجة وقم بتوصيله بعد ١٠ ثوانٍ. ثم حاول الاتصال بعد استعادة الشبكة.
- يمكن أن يساعد تغيير القناة اللاسلكية على الموجة في تقليل التداخل اللاسلكي. (إليك كيفية تغيير القناة اللاسلكية لأكثر أجهزة التوجيه شيوعًا. للحصول على التفاصيل الدقيقة، راجع دليل تعليمات الموجة لديك.)
- ① أدخل عنوان IP على هاتفك الذكي أو الكمبيوتر الشخصي أو MAC، أو استخدم CD لمعالج الإعداد لتسجيل الدخول إلى صفحة إعداد الموجة. يمكن تنفيذ ذلك فقط عندما يكون الموجة متصلاً بالشبكة عبر Wi-Fi أو كابل Ethernet.
- ② ابحث عن صفحة الإعدادات اللاسلكية وقم بتغيير القناة اللاسلكية لشبكتك ٤, ٢ جيجا هرتز / ٥ جيجا هرتز. إذا تم تمكين القناة "تلقائي"، قم بتعطيلها وإعداد قناة معينة.
- إذا كانت قناة الموجة ٤, ٢ جيجا هرتز، ٦ قنوات/١١ قناة
- إذا كانت قناة الموجة ٥ جيجا هرتز، ٨, ٤ قناة/١٤ قناة
- ③ احفظ الإعدادات وأعد تشغيل الموجة اللاسلكي.
- أزل كابل الطاقة من الموجة، وانتظر ٥ ثوانٍ، وأعد توصيل كابل الطاقة. عندما يتم تشغيل الموجة بالكامل، حاول توصيله مرة أخرى.

المشكلة	الحل
التطبيق لا يعمل بشكل صحيح	<ul style="list-style-type: none"> <li>هل تواجه خطأ عند تشغيل التطبيق؟</li> <li>- تحقق من تشغيل طاقة الجهاز.</li> <li>- تحقق مما إذا كان التطبيق الذي ترغب في تشغيله يدعم نظام تشغيل هاتفك الذكي. يمكنك زيارة الموقع الإلكتروني للشركة المصنعة للتطبيق للتأكد من أنظمة التشغيل المدعومة.</li> <li>- تحقق من وجود أحدث إصدار من التطبيق لديك. ابحث عن التطبيق في Google Play أو App Store وتحقق من ظهور الزر تحديث بجواره. إذا لم يكن هذا هو أحدث إصدار، فانقر فوق الزر تحديث.</li> <li>- إذا لم يتم حل الخطأ بعد، فحاول الاتصال باستخدام هاتف ذكي آخر مثبت عليه تطبيق LG ThinQ.</li> </ul>
لا يعمل Google Cast بشكل صحيح	<ul style="list-style-type: none"> <li>إذا لم يعمل Google Cast بشكل صحيح بعد تركيب الساوند بار، فيمكنك حل المشكلة في تطبيق LG ThinQ.</li> <li>① تأكد من أن هاتفك الذكي متصل بنفس شبكة Wi-Fi المتصل بها تلفازك.</li> <li>② قم بتنصيب وتشغيل تطبيق LG ThinQ.</li> <li>③ بعد تشغيل تطبيق LG ThinQ، اتبع الخطوات أدناه لتمكين وظيفة Google Cast.</li> <li>- أدخل الإعدادات (⚙️) في الجزء العلوي الأيمن من الشاشة الرئيسية ← أدخل "إعدادات Google Cast" ← أدخل "تنشيط" ← انقر على الزر "وافق".</li> </ul>
تسجيل الدخول إلى Alexa لا يعمل بشكل صحيح	<ul style="list-style-type: none"> <li>هل يظهر لك خطأ عند تحديد تسجيل الدخول إلى Amazon Alexa على تطبيق LG ThinQ؟</li> <li>- تحقق مما إذا كنت قد قمت بتنصيب تطبيق AlexaLoginManager لـ LG Soundbar بعد تنزيله من Google Play أو App Store.</li> <li>- تحقق مما إذا كان الإنترنت على هاتفك المحمول يعمل بشكل صحيح.</li> <li>- تحقق مما إذا كنت قد أدخلت حساباً وكلمة مرور صالحين لـ Amazon Alexa.</li> <li>* يُرجى ملاحظة أن هذه الوظيفة قد تكون محدودة وفقاً لسياسة دعم خدمة Amazon في بلدان محددة.</li> </ul>

المشكلة	الحل
يوجد تداخل راديوي	<ul style="list-style-type: none"> <li>• قم بتركيب المنتج ومضخم الصوت اللاسلكي بالقرب من بعضهما البعض قدر الإمكان.</li> <li>• لا تقم بتركيب المنتج على أثاث معدني.</li> <li>• قد لا يعمل الاتصال اللاسلكي بشكل صحيح في مناطق الإشارة الضعيفة.</li> </ul>
يسبب اتصال Bluetooth في حدوث عطل أو صدور ضوضاء	<ul style="list-style-type: none"> <li>• هل تسمع صوت ضوضاء أو تعاني من أعطال عند استخدام Bluetooth؟</li> <li>- لا تدع أي جزء من جسمك يلمس جهاز الإرسال والاستقبال بجهاز Bluetooth أو المنتج.</li> <li>- لا تقم بتركيب جهاز Bluetooth على الحائط أو في مكان منعزل.</li> <li>- قم بإزالة أي عوائق بين المنتج وجهاز Bluetooth.</li> <li>- قم بتركيب جهاز Bluetooth بالقرب من المنتج.</li> <li>• عندما يكون جهاز Bluetooth بعيداً جداً عن المنتج، فقد يتم فصل Bluetooth أو قد تحدث أعطال.</li> <li>- قم بتركيب جهاز Bluetooth على بعد متر واحد من الأجهزة التي تستخدم نفس تردد المنتج، مثل أجهزة التوجيه اللاسلكية والمعدات الطبية وأفران الميكروويف.</li> </ul>

### إيقاف تشغيل وضع العرض التوضيحي

المشكلة	الحل
لا يعمل جهاز التحكم عن بعد	<ul style="list-style-type: none"> <li>• هل الوظائف لم تتغير، حتى لو ضغطت على زر الوظيفة  عدة مرات؟</li> <li>• هل ترى فقط مؤشرات LED باللون الأبيض والأحمر والأخضر بشكل متكرر؟</li> <li>- قد يتم تنشيط وضع العرض التوضيحي على المنتج. افصل كابل الطاقة الخاص بالمنتج وأعد توصيله.</li> <li>- إذا كان جهاز التحكم عن بعد لا يزال لا يعمل، فاضغط مطوئاً على زر الوظيفة  الموجود على مكبر الصوت المتكامل لمدة ٥ ثوانٍ تقريباً. إذا كان المنتج يعمل بشكل طبيعي، فهذا يعني أنه تم إيقاف تشغيل الوضع التجريبي.</li> </ul>

عام	
متطلبات الطاقة	راجع التسمية الرئيسية.
استهلاك الطاقة	راجع التسمية الرئيسية.
الأبعاد (العرض × الارتفاع × العمق)	حوالي ١٢٥٠,٠ مم × ٦٣,٠ مم × ١٣٥,٠ مم (بما في ذلك القاعدة)
نطاق درجة حرارة التشغيل	٥ درجات مئوية إلى ٤٠ درجة مئوية
نطاق رطوبة التشغيل	من ٥ % إلى ٨٠ % رطوبة نسبية (RH)
مصدر الطاقة الناقل (USB)	٥ فولت === ٥٠٠ ملي أمبير
تردد العينات الصوتية المتاحة للمدخلات الرقمية	٣٢ كيلوهرتز, ٤٤,١ كيلوهرتز, ٤٨ كيلوهرتز, ٨٨,٢ كيلوهرتز, ٩٦ كيلوهرتز, ٤, ١٧٦ كيلوهرتز, ١٩٢ كيلوهرتز
يتوفر تنسيق صوت المدخل الرقمي	,Dolby TrueHD ,Dolby Digital Plus ,Dolby Digital ,DTS-HD HRA ,DTS Digital Surround ,Dolby Atmos PCM ,DTS:X ,DTS-HD MA

دخل /خرج	
OPTICAL IN	٣,٠ فولت (p-p), (طرف توصيل الصوت بصري) عدد ١
HDMI™ IN	١٩-سن (طرف توصيل HDMI™ من النوع A) عدد ١
HDMI™ ► TV (eARC / ARC)	١٩-سن (طرف توصيل HDMI™ من النوع A) عدد ١ دقة الـ 4K مدعومة للمصادر الـ 4K المستخدمة مع HDCP 2.3 (4K مدعومة عند 120 هرتز (YCbCr 4:2:0)).

مكبر (خرج RMS)	
إجمالي	٨١٠ واط RMS
الجهة الأمامية	(٣٥ واط + ٣٥ واط) ٢×RMS (المقاومة: ٦ أوم, تشويش توافقي كلي ١٠ %)
الوسط	٣٥ واط RMS (المقاومة: ٦ أوم, تشويش توافقي كلي ١٠ %)
محيطي (جانبي)	٣٥ واط ٢×RMS (المقاومة: ٦ أوم, تشويش توافقي كلي ١٠ %)
الجهة العلوية (العلوي)	٣٥ واط ٢×RMS (المقاومة: ٦ أوم, تشويش توافقي كلي ١٠ %)
المركز العلوي (العلوي)	٣٥ واط RMS (المقاومة: ٦ أوم, تشويش توافقي كلي ١٠ %)
خلفي	٤٠ واط ٢×RMS (المقاومة: ٤ أوم, تشويش توافقي كلي ١٠ %)
محيطي خلفي (جانبي)	٤٠ واط ٢×RMS (المقاومة: ٤ أوم, تشويش توافقي كلي ١٠ %)
خلفي علوي	٤٠ واط ٢×RMS (المقاومة: ٤ أوم, تشويش توافقي كلي ١٠ %)
مضخم الصوت	٢٢٠ واط RMS (المقاومة: ٣ أوم, تشويش توافقي كلي ١٠ %)



مضخم الصوت اللاسلكي	
متطلبات الطاقة	يرجى الرجوع إلى الملصق الرئيسي الموجود على مضخم الصوت اللاسلكي.
استهلاك الطاقة	يرجى الرجوع إلى الملصق الرئيسي الموجود على مضخم الصوت اللاسلكي.
النوع	سماعة واحدة أحادية المسار
المقاومة	٣ أوم
الطاقة المقدرة	٢٢٠ واط RMS
الطاقة القصوى	٤٤٠ واط RMS
الأبعاد (العرض × الارتفاع × العمق)	حوالي ٢٠١,٧ مم × ٤٠٧,٠ مم × ٤٠٣,٠ مم

النظام	
شبكة LAN لاسلكية (هوائي الإنترنت)	شبكة Wi-Fi متوافقة 802.11a/b/g/n

السماعات الخلفية اللاسلكية (كل سماعة)	
متطلبات الطاقة	ارجع إلى الملصق الرئيسي على السماعات الخلفية اللاسلكية.
استهلاك الطاقة	ارجع إلى الملصق الرئيسي على السماعات الخلفية اللاسلكية.
النوع	<ul style="list-style-type: none"> <li>سماعة خلفية: سماعة واحدة أحادية المسار</li> <li>مكبر صوت محيطي خلفي (جانبي): سماعة واحدة أحادية المسار</li> <li>سماعة خلفية علوية: سماعة واحدة أحادية المسار</li> </ul>
المقاومة	<ul style="list-style-type: none"> <li>سماعة خلفية: ٤ أوم</li> <li>مكبر صوت محيطي خلفي (جانبي): ٤ أوم</li> <li>سماعة خلفية علوية: ٤ أوم</li> </ul>
طاقة الدخل المقدرة	<ul style="list-style-type: none"> <li>سماعة خلفية: ٤٠ واط RMS</li> <li>مكبر صوت محيطي خلفي (جانبي): ٤٠ واط RMS</li> <li>سماعة خلفية علوية: ٤٠ واط RMS</li> </ul>
طاقة الإدخال القصوى	<ul style="list-style-type: none"> <li>سماعة خلفية: ٨٠ واط RMS</li> <li>مكبر صوت محيطي خلفي (جانبي): ٨٠ واط RMS</li> <li>سماعة خلفية علوية: ٨٠ واط RMS</li> </ul>
الأبعاد (العرض × الارتفاع × العمق)	حوالي ١٥٩,٠ مم × ٢٢٣,٠ مم × ١٤٢,٠ مم

- يخضع التصميم والمواصفات للتغيير دون إشعار مسبق.

## العلامات التجارية المسجلة والتراخيص

جميع العلامات التجارية والأسماء التجارية هي ملك لأصحابها.



Dolby، و Dolby Vision، و Dolby Atmos، ورمز D المزدوج هي علامات تجارية مسجلة لصالح شركة Dolby Laboratories Licensing Corporation. صُنِعَ بترخيص من Dolby Laboratories. الأعمال السرية غير المنشورة. حقوق النشر لسنة © ٢٠١٢-٢٠٢١ محفوظة لصالح شركة Dolby Laboratories. جميع الحقوق محفوظة.



إن علامة كلمة **Bluetooth®** وشعاراتها هي علامات تجارية مسجلة ومملوكة لشركة **Bluetooth SIG, Inc**. وأي استخدام لهذه العلامات من جانب شركة **LG Electronics** فهو بموجب ترخيص. كما أن العلامات التجارية والأسماء التجارية الأخرى خاصة بمالكها المعنيين.



تُعد مصطلحات **HDMI**، وواجهة الوسائط المتعددة عالية الدقة **HDMI**، والمظهر التجاري **HDMI**، وشعارات **HDMI**، علامات تجارية أو علامات تجارية مسجلة لشركة **HDMI Licensing Administrator, Inc**.



للتعرّف على براءات اختراع **DTS**، تفضّل زيارة الموقع الإلكتروني <http://xperi.com/dts-patents/>. مُصنعة بموجب ترخيص من **DTS, Inc** أو **DTS Licensing Limited**. تُعد **DTS: X** و **DTS: X** وشعار **DTS: X** علامات تجارية مسجلة أو علامات تجارية لشركة **DTS, Inc**. في الولايات المتحدة ودول أخرى. © جميع الحقوق محفوظة لشركة **DTS, Inc** لعام 2023.

## ما تحتاج لمعرفته حول خدمات الشبكة

يتم تقديم جميع المعلومات والبيانات والمستندات والمراسلات والتنزيلات والملفات والنصوص والصور والرسومات ومقاطع الفيديو والبث عبر الويب والمنشورات والأدوات والموارد والبرمجيات والرموز والبرامج والتطبيقات والأدوات والتطبيقات والمنتجات وأي محتوى آخر ("المحتوى") والخدمات والعروض ("الخدمات") التي يوفرها طرف ثالث تحت المسؤولية المطلقة لمقدمي الخدمة الذين قاموا بإنتاجها. لا يتم تقييد حجب أو إزالة أو تعليق أي من أو كل هذه المحتويات والخدمات، ويمكن تغيير استخدام المحتويات والخدمات المقدمة من خلال منتجات LG Electronics والوصول إليها من قبل مقدمي الخدمة في أي وقت دون إشعار مسبق.

إذا كانت لديك أية مطالب أو مشكلات تتعلق بالمحتوى والخدمات، فيمكنك الرجوع إلى الموقع الإلكتروني الخاص بمقدم الخدمة للحصول على أحدث المعلومات. شركة LG Electronics غير مسؤولة عن خدمات المستهلك المتعلقة بالمحتوى والخدمات، ولا تتحمل أي التزامات. يجب تلبية أي أسئلة أو متطلبات تتعلق بالمحتوى والخدمات مباشرة من قبل مقدمي المحتوى والخدمة المعنيين.

من الواضح أن LG Electronics ليست مسؤولة عن أي محتوى أو خدمات، أو أي تغيير أو إزالة أو تعليق لكل محتوى أو خدمة، ولا تشهد أو تضمن استخدام هذا المحتوى أو هذه الخدمات أو الوصول إليها.

## معلومات حول إشعار البرامج مفتوحة المصدر

للحصول على التعليمات البرمجية للمصدر ضمن GPL، وLGPL، وMPL، والحصول على التراخيص مفتوحة المصدر الأخرى التي لديها التزامات للكشف عن التعليمات البرمجية الخاصة بالمصدر، المضمنة في هذا المنتج، وللوصول إلى كل أحكام الترخيص المشار إليها، وإشعارات حقوق النشر وكل الوثائق ذات الصلة، يرجى زيارة <https://opensource.lge.com>.

ستوفر LG Electronics أيضاً التعليمات البرمجية المفتوحة المصدر على قرص CD-ROM مقابل رسم يغطي تكلفة القيام بهذا التوزيع (مثل تكلفة وسائل النقل والشحن والتسليم) بناءً على طلب يُرسل عبر البريد الإلكتروني إلى [opensource@lge.com](mailto:opensource@lge.com).

يسري هذا العرض لأي شخص يتسلم هذه المعلومات لمدة ثلاث سنوات بعد آخر عملية شحن لهذا المنتج.

### عند شحن المنتج

يرجى حفظ علبة الشحن ومواد التغليف الأصلية. إذا كنت بحاجة إلى شحن المنتج، للحصول على أقصى حماية؛ فقم بإعادة تعبئة المنتج كما كان معبأ في الأصل في المصنع.

### الحفاظ على نظافة الأسطح الخارجية

- لا تستخدم سوائل متطايرة مثل رذاذ المبيدات الحشرية بالقرب من المنتج.
- قد يؤدي المسح من خلال الضغط القوي إلى تلف السطح.
- لا تترك المنتجات المطاطية أو البلاستيكية تلامس المنتج لفترة زمنية طويلة.

### تنظيف المنتج

لتنظيف المنتج، استخدم قطعة قماش ناعمة وجافة. يمكن استخدام قطعة قماش ناعمة ومبللة قليلاً بمحلول منظف معتدل إذا كانت الأسطح شديدة الاتساخ. لا تستخدم المذيبات القوية مثل الكحول أو البنزين أو التتر؛ لأنها قد تُتلف سطح المنتج.

