



# KASUTUSJUHEND

# LED-LCD-MONITOR

(LED-Monitor\*)

\* LG LED-monitorid on LED-taustavalgustusega vedelkristallmonitorid.

Enne seadme kasutamist lugege see kasutusjuhend hoolikalt läbi ning hoidke see hilisemaks kasutamiseks alles.

34WR55QC    34WR55QK    34BQ65VA  
34BR55QC    34BR55QK

[www.lg.com](http://www.lg.com)

Copyright © 2023 LG Electronics Inc. Kõik õigused kaitstud.

# SISUKORD

## LITSENTS ..... 3

## TEAVE AVATUD LÄHTEKOODIGA TARKVARA MÄRKUSE KOHTA.... 4

## MONTEERIMINE JA ETTEVALMISTAMINE ..... 4

- Toetatud draiverid ja tarkvara..... 4
- Toote ja nuppude kirjeldus ..... 5
  - Kuidas juhthoova nuppu kasutada?
- Monitori teisaldamine ja tõstmine ..... 5
  - Lauale paigaldamine
  - Statiivi kõrguse reguleerimine
  - Nurga reguleerimine
  - Kensingtoni luku kasutamine
  - Seinale kinnitamise plaadi paigaldamine
  - Seinale kinnitamine

## MONITORI KASUTAMINE ..... 10

- Ühendamine arvutiga ..... 10
  - HDMI-kaabli ühendamine
  - DisplayPorti ühendus
- AV-seadmetega ühendamine ..... 11
  - HDMI-kaabli ühendamine
- Välisseadmete ühendamine..... 12
  - USB-seadme ühendus
  - Kõrvaklappide ühendamine

## KASUTAJA SEADED ..... 13

- Põhimenüü aktiveerimine ..... 13
  - Põhimenüü funktsioonid
  - Menüü seaded
  - Quick Settings (Kiirseaded)
  - Input (Sisend)
  - Picture (Pilt)
  - General (Üldine)

## TÕRKEOTSING..... 25

## TOOTE TEHNILISED ANDMED 28

- Tehase tugirežiim (Eelseadistatud režiim, PC)..... 29
- HDMI ajastus (Video) ..... 30

# LITSENTS

Igal mudelil on oma litsents. Litsentsi kohta lisateabe saamiseks külastage veebilehte [www.lg.com](http://www.lg.com).



The terms HDMI, HDMI High-Definition Multimedia Interface, HDMI trade dress and the HDMI Logos are trademarks or registered trademarks of HDMI Licensing Administrator, Inc.



MaxxAudio ja täiendavad MAXX'i kaubamärgid on ettevõtte Waves Audio Ltd kaubamärgid ja/või registreeritud kaubamärgid.



The SuperSpeed USB Trident logo is a registered trademark of USB Implementers Forum, Inc.

## TEAVE AVATUD LÄHTEKOODIGA TARKVARA MÄRKUSE KOHTA

Selles tootes olevate GPL, LGPL, MPL ja muude lähtekoodi avaldamise kohustusega vabatarkvaralitsentside alusel lähtekoodi saamiseks ning ligipääsuks kõigile viidatud litsentsitingimustele, autoriõiguste teadetele ja muudele asjakohastele dokumentidele külastage palun veebisaiti <http://opensource.lge.com>.

LG Electronics pakub teile avatud lähtekoodi CD-plaadil hinnaga, mis katab selle levitamise seotud kulud, nagu andmekandja kulud, tarnimise ja käsitsemise kulud, ning mille saate tellida, saates e-kirja aadressile [opensource@lge.com](mailto:opensource@lge.com).

See pakumine kehtib kõigile, kellele see teave edastati, kolm aastat pärast selle toote viimast tarnimist.

## MONTEERIMINE JA ETTEVALMISTAMINE

### ETTEVAATUST

- Teie ohutuse ja toote talitluse tagamiseks kasutage alati originaalosasid.
- Toote garantii ei hüvita järeletehtud osadest põhjustatud kahjustusi või vigastusi.
- Soovitatav on kasutada kaasasolevaid komponente.
- Kasutades üldiselt, LG heakskiiduta kaableid, ei pruugi ekraan pilti kuvada või esineda võib pildimüra.
- Käesoleva dokumendi joonised tähistavad tüüpseid osi, mistõttu võivad joonised tegelikust tootest erineda.
- Toote kokkupanemisel ärge kandke kruvi osadele võõraid (õlid, määrdeained jne). (Vastasel juhul võite toodet kahjustada).

- Ärge keerake kruvisid liiga tugevasti kinni, sest nii võib monitor viga saada. Sellisel viisil tekitatud kahjustused ei kuulu garantii korras hüvitamisele.
- Ärge kandke monitori tagurpidi, statiivi alusest kinni hoides. See võib põhjustada monitori statiivi küljest lahti tulemise ja vigastusi.
- Monitori tõstmisel või teisaldamisel ärge puudutage monitori ekraani. Monitori ekraanile avaldatav jõud võib ekraani kahjustada.

### MÄRKUS

- Osad võivad juhendi pildidel toodud osadest erineda.
- Toote omaduste täiustamiseks võidakse juhendis esitatud toote teavet ja tehnilisi andmeid eelnevalt etteaatamata muuta.
- Valikuliste tarvikute soetamiseks külastage elektroonikapoodi, veebimüügi keskonda või pöörduge jaemüüja poole, kellelt te toote ostsite.
- Kaasasolev toitejuhe võib piirkonniti erineda.

## Toetatud draiverid ja tarkvara

Viimase versiooni saate alla laadida ja installida LGE veebilehelt ([www.lg.com](http://www.lg.com)).

Draiverid ja tarkvara	Paigaldamise järjekord
Monitori draiver	Soovitatav
OnScreen Control	Soovitatav (34WR55QC/34BR55QC/34BQ65VA)
LG Switch	Soovitatav (34WR55QK/34BR55QK)
Duaalne Kontroller	Valikuline

## Toote ja nuppude kirjeldus



Juhthoova nupp

### Kuidas juhthoova nuppu kasutada?

Saate monitori funktsioone lihtsasti juhtida juhthoova nuppu vajutades või sõrmega vasakule/paremale/üles/alli liigutades.

#### Põhifunktsioonid

		<b>Toite sisselülitamine</b>	Monitori sisselülitamiseks vajutage juhthoova nuppu sõrmega üks kord.
		<b>Toite väljalülitamine</b>	Monitori väljalülitamiseks vajutage juhthoova nuppu üks kord ja hoidke nupp vähemalt 5 sekundit allavajutatuna.
		<b>Helitugevuse juhtimine</b>	Helitugevuse juhtimiseks liigutage juhthoova nuppu vasakule/paremale.

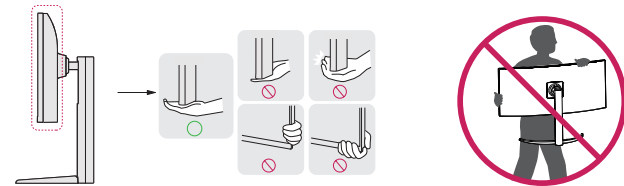
#### ! MÄRKUS

- Juhthoova nupp asub monitori all.

## Monitori teisaldamine ja tõstmine

Monitori teisaldamisel või tõstmisel järgige alltoodud juhiseid, et vältida monitori kriimustamist või kahjustamist ning et tagada ohutu transportimine olenemata monitori kujust või suurusest.

- Enne monitori teisaldamist soovitate asetada monitori selle originaalkarpi või pakendisse.
- Enne monitori teisaldamist või tõstmist ühendage toitejuhe ja kõik muud kaablid lahti.
- Hoidke tugevalt kinni monitori korpuse alaosast ja külgedest. Ärge hoidke kinni paneelist.
- Monitori hoides peab selle ekraan olema kriimustuste vältimiseks teist eemale suunatud.
- Monitori transportides ärge raputage seda ega laske sel liigselt vibreerida.
- Monitori teisaldamisel hoidke monitori püstiasendis, ärge keerake ega kallutage monitori külili.

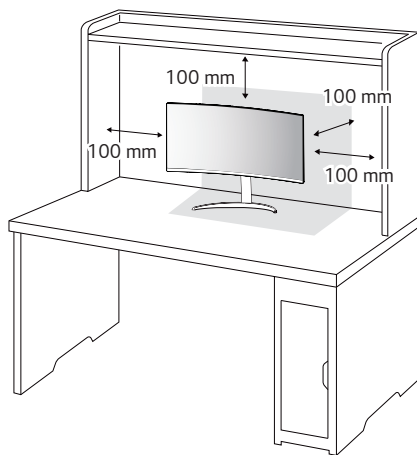


#### ! ETTEVAATUST

- Võimalusel vältige monitori ekraani puudutamist.
  - Ekraani puudutamise tagajärjel võivad ekraan ja mõned kujutiste loomiseks kasutatavad pikslid kahjustada saada.
- Kasutades monitori paneeli ilma statiivi aluseta, võib juhthoova nupp põhjustada monitori ebastabiilset seisundit ja mahakukkumist, mille tagajärjel saab monitor kahjustada või tekkivad inimvigastused. Lisaks võib see põhjustada tõrkeid juhthoova nupu töös.

## Lauale paigaldamine

- Tõstke monitori ja asetage see lauale püstiasendis. Piisava õhutuse tagamiseks jätke monitori ja seina vahele vähemalt 100 mm.

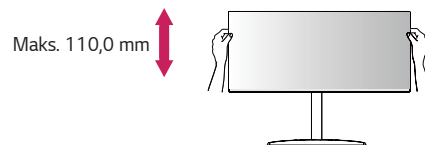


## ⚠ ETTEVAATUST

- Enne monitori teisaldamist või paigaldamist ühendage toitejuhe lahti. Esineb elektrilöögiolt.
- Kasutage kindlasti toote pakendis olevat toitejuhett ja ühendage see maandatud pistikupesasse.
- Kasutades teist toitejuhett võtke ühendust oma kohaliku edasimüüjaga või pöörduge lähimasse jaekauplusesse.

## Statiivi kõrguse reguleerimine

- Asetage statiivi alusele paigaldatud monitor püstiasendisse.
- Hoidke alati monitorist kinni mõlema käega ja monitori üle kontrolli omades.



## ⚠ HOIATUS

- Ekraani kõrguse reguleerimisel ärge asetage kätt statiivi korpusele; nii väldite sõrmede vigastamist.

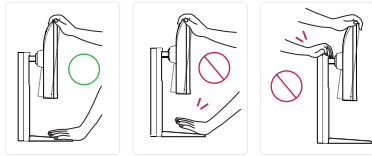
## Nurga reguleerimine

- 1 Asetage statiivi alusele paigaldatud monitor püstiasendisse.
- 2 Reguleerige ekraani nurka.

Ekraani nurka saab mugava vaateasendi leidmiseks reguleerida ette- või tahapoolse vahemikus -5° kuni 20°.

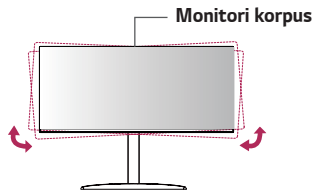
### ! HOIATUS

- Ekraani reguleerimisel sõrmede vigastamise vältimiseks ärge hoidke monitori raami allosast kinni joonisel näidatud viisil.
- Monitori nurga reguleerimisel ärge puudutage ega vajutage ekraani.



### ! MÄRKUS

- Kuvari vasakut ja paremat poolt saab natukene üles või alla keerata (kuni 3°). Reguleerige kuvari horisontaalset kallet.

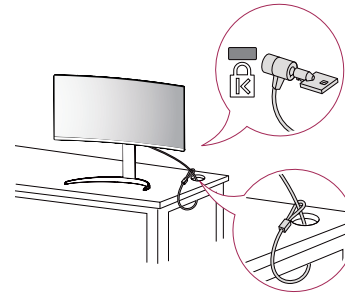


## Kensingtoni luku kasutamine

Kensingtoni turvasüsteemi ühenduspistik asub monitori allosas.

Lisateavet Kensingtoni luku paigaldamise ja kasutamise kohta leiate selle juhendist ja veebiaadressilt <http://www.kensington.com>.

Ühendage monitori Kensingtoni turvasüsteemi kaabli abil laua külge.



### ! MÄRKUS

- Kensingtoni turvasüsteem on valikuline lisaseade. Valikulisi tarvikuid saate hankida elektroonikapoodidest.

## Seinale kinnitamise plaadi paigaldamine

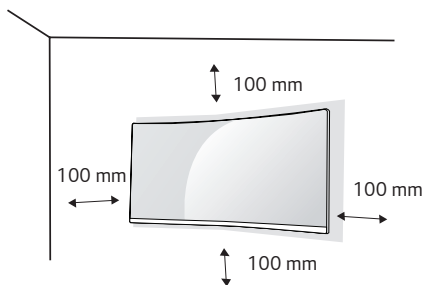
Käesolev monitor vastab seinale kinnitamise plaadi või teiste ühilduvate seadmete tehnilistele andmetele.

### ! MÄRKUS

- Seinale kinnitamise plaati müüakse eraldi.
- Paigaldamisega seotud lisateavet leiате seinale kinnitamise plaadi juhendist.
- Olge hoolikas, et seinale kinnitamise plaadi paigaldamisel liigset jõudu mitte rakendada, kuna see võib ekraani kahjustada.
- Eemaldage alus enne monitori paigaldamist seinale kinnitamise plaadile, läbides aluse kinnitamise toimingu vastupidises järjestuses.

## Seinale kinnitamine

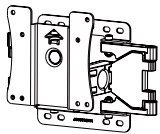
Piisava õhutuse tagamiseks jätke monitori ja seina ning kõigi külgede vahele vähemalt 100 mm. Üksikasjalikke paigaldusjuhiseid küsige kohalikust jaekauplusest. Lisaks leiате muudetava nurgaga kinnituskronsteini paigaldamise ja kasutamise kohta leiате teavet kronsteini juhendist.



Monitori seinale kinnitamiseks paigaldage monitori tagaküljele (valikuline) seinakinnituskronstein.

Veenduge, et seinakinnituskronstein on monitori ja seinaga tugevalt ühendatud.

- 1 Standardpikkusega kruvidest pikemaid kruvisid kasutades võite kahjustada toote sisemust.
- 2 VESA standardile mittevastavad kruvid võivad toodet kahjustada ja monitor võib maha kukkuda. LG Electronics ei vastuta mittestandardsete kruvide kasutamise tagajärjel tekkivate õnnetuste eest.

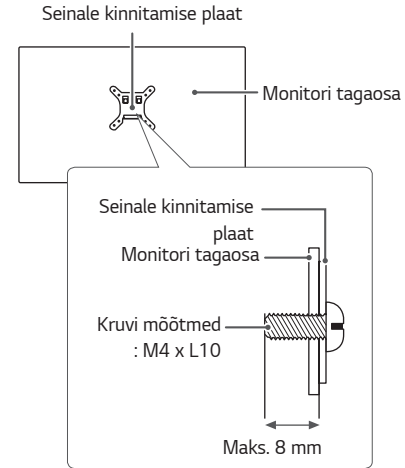
<b>Seinakronstein (mm)</b>	100 x 100
<b>Standardkruvi</b>	M4 x L10
<b>Kruvide arv</b>	4
<b>Seinale kinnitamise plaat (valikuline)</b>	LSW 149
	

## ! MÄRKUS

- Kasutage VESA standardile vastavaid kruvisid.
- Seinakinnituskomplekt sisaldab paigaldusjuhendit ja kõiki vajalikke osasid.
- Seinakinnituskronstein on valikuline tarvik. Valikulisi tarvikuid saate kohalikul edasimüüjalt.
- Iga kinnituskronsteini paigaldamisel võib vaja minna erineva pikkusega kruvisid. Kasutage õige pikkusega kruvisid.
- Lisateavet leiate seinakinnituskronsteini kasutusjuhendist.

## ! ETTEVAATUST

- Elektrilöögi vältimiseks ühendage enne monitori teisaldamist või paigaldamist toitejuhe lahti.
- Kui monitor on paigaldatud lakke või kaldseinale, siis võib see maha kukkuda ja teid vigastada. Kasutage heaks kiidetud LG seinakinnitust ja võtke ühendust edasimüüja või kvalifitseeritud personaliga.
- Ärge keerake kruvisid liiga tugevasti kinni, sest nii võib monitor viga saada. Sellisel viisil tekitatud kahjustused ei kuulu garantii korras hüvitamisele.
- Kasutage seinakinnituskronsteini ja kruvisid, mis vastavad VESA standardile. Valede osade kasutusest või väärkasutusest tingitud kahjustused ei kuulu garantii korras hüvitamisele.
- Monitori tagaosast mõõtes peab kõikide paigaldatavate kruvide pikkuseks olema maksimaalselt 8 mm.



## MONITORI KASUTAMINE

- Käesoleva juhendi pildid võivad tegelikust tootest erineda. Vajutage juhtkangi nuppu, et liikuva valikusse **Settings (Seaded)** → **Input (Sisend)** ning seejärel valige sisend.



### ETTEVAATUST

- Ärge hoidke sõrme ekraanil. See võib ekraanipilti moonutada.
- Ekraanil ei tohi pikka aega olla liikumatu kujutis. See võib tekitada „sissepõlemise efekti“. Võimaluse korral kasutage ekraanisäästjat.



### MÄRKUS

- Ühendage toitejuhe maandatud (3-avalisse) pikendusjuhtme pessa või maandatud seinakontakti.
- Kui toatemperatuur on madal, võib monitori ekraanipilt sisselülitamisel veidi väreleda. See on tavaline.
- Mõnikord võivad ekraanile ilmuda punased, rohelised või sinised laigud. See on tavaline.

## Ühendamine arvutiga

- Monitor toetab isehäälestusfunktsiooni (\*Plug and Play).
- \* Plug and Play: Funktsioon seadmete ühendamiseks arvutiga ilma kasutajapoolse seadistuse või draiverite installimiseta.

### HDMI-kaabli ühendamine

Edastab digitaalsed video- ja helisignaale arvutist monitori.



### ETTEVAATUST

- DVI-HDMI / DP (DisplayPort)-HDMI kaabli kasutamisel võivad tekkida probleemid ühilduvusega.
- Kasutage sertifitseeritud kaablit, millele on kinnitatud HDMI logo. Kui te ei kasuta sertifitseeritud HDMI-kaablit, ei pruugita ekraanil pilti kuvada või võib esineda viga ühenduse loomisel.
- Soovituslikud HDMI-kaabli tüübid
  - High-Speed HDMI®/TM-kaabel
  - High-Speed HDMI®/TM-kaabel Ethernetiga

## DisplayPorti ühendus

Edastab digitaalsed video- ja helisignaale arvutist monitori.

### MÄRKUS

- Arvuti DP (DisplayPort)-versioonist tulenevalt võib video-või audioväljund puududa.
- Kui kasutate Mini DisplayPorti väljundi graafikakaarti, kasutage kaablit Mini DP DP-ks (Mini DisplayPort DisplayPortiks) või standardile DisplayPort 1.4 vastavat pistikut. (Müüakse eraldi)

## AV-seadmetega ühendamine

### HDMI-kaabli ühendamine

HDMI edastab digitaalseid video- ja helisignaale teie AV-seadmest monitori.

### MÄRKUS

- DVI-HDMI / DP (DisplayPort)-HDMI kaabli kasutamisel võivad tekkida probleemid ühilduvusega.
- Kasutage sertifitseeritud kaablit, millele on kinnitatud HDMI logo. Kui te ei kasuta sertifitseeritud HDMI-kaablit, ei pruugita ekraanil pilti kuvada või võib esineda viga ühenduse loomisel.
- Soovituslikud HDMI-kaabli tüübid
  - High-Speed HDMI®/TM-kaabel
  - High-Speed HDMI®/TM-kaabel Ethernetiga

## Välisseadmete ühendamine

### USB-seadme ühendus

Toote USB-port toimib USB-jaoturina.

#### ! MÄRKUS

- Enne toote kasutamist soovitage Windowsi ajakohasuse tagamiseks installida kõik Windowsi värskendused.
- Välisseadmeid müüakse eraldi.
- USB-porti saab ühendada klaviatuuri, hiire või USB-seadme.
- Laadimiskiirus võib seadmest olenevalt erineda.
- Monitori pärioolupordi USB kasutamiseks peab kasutaja ühendama monitori ülesvoolupordi hostarvutiga, kasutades selleks USB C-C- või USB C-A-kaablit.
- Kui USB C-C-kaabel on ühendatud monitori ülesvoolupordi ja hostarvuti vahele, siis toetab monitori pärioolupordi USB 2.0 seadet.
- Kui USB C-A-kaabel on ühendatud monitori ülesvoolupordi ja hostarvuti vahele, siis toetab monitori pärioolupordi USB 3.0 seadet. Hostarvuti peab siiski toetama USB 3.0 funktsiooni.

#### ! ETTEVAATUST

Ettevaatusabinõud USB-seadme kasutamisel

- USB-seade, millesse on installitud automaatne tuvastamisprogramm või mis kasutab eraldi draiverit, ei pruugi olla tuvastatav.
- Mõningad USB-seadmed ei pruugi olla toetatud või ei pruugi seadmed õigesti toimida.
- USB-jaoturit ja kõvaketast on soovitatav kasutada ajal, mil toide on sisse lülitatud. (Kui toide on ebapiisav, ei pruugi USB-seade olla korralikult tuvastatav.)

### Kõrvaklappide ühendamine

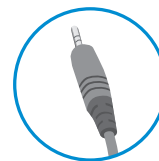
Välisseadmete monitoriga ühendamine kõrvaklappide pordi kaudu.

#### ! MÄRKUS

- Välisseadmeid müüakse eraldi.
- Kui te kasutate nurga all olevaid kõrvaklappe, võib see tekitada probleeme mõne teise välisseadme monitoriga ühendamisel. Seepärast on soovitatav kasutada otseseid kõrvaklappe.



Nurga all olev



Otsene  
(soovitatud)

- Arvuti ja välisseadme heliseadetest tulenevalt võivad kõrvaklappide ja kõlari funktsioonid olla piiratud.

# KASUTAJA SEADED


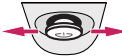

## ! MÄRKUS

- Teie monitori ekraanikuva (OSD, On Screen Display) võib käesolevas juhendis näidatust veidi erineda.

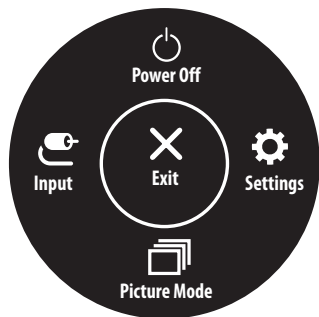
## Põhimenüü aktiveerimine

- 1 Vajutage juhtkangi nuppu monitori allosas.
- 2 Liigutage seadete seadistamiseks juhtkangi üles/alla (▲ / ▼) ja vasakule/paremale (◀ / ▶).
- 3 Põhimenüüst väljumiseks vajutage veel korra juhtkangi nuppu.



Nupp	Menüü olek	Kirjeldus
	Põhimenüü välja lülitatud	Võimaldab põhimenüüd kasutada.
	Põhimenüü sisse lülitatud	Väljub põhimenüüst. (Nupu allhoidmine monitori väljalülitamiseks: Saate monitori seal moel igal ajal välja lülitada, sh ka juhul, kui ekraanimenüü on sisse lülitatud.)
	◀ Põhimenüü välja lülitatud	Reguleerib monitori helitugevust.
	Põhimenüü sisse lülitatud	Avab funktsiooni <b>Input (Sisend)</b> .
	▶ Põhimenüü välja lülitatud	Reguleerib monitori helitugevust.
	Põhimenüü sisse lülitatud	Avab funktsiooni <b>Settings (Seaded)</b> feature.
	▲ Põhimenüü välja lülitatud	Reguleerib monitori heledust.
	Põhimenüü sisse lülitatud	Lülitab monitori välja.
	▼ Põhimenüü välja lülitatud	Reguleerib monitori heledust.
	Põhimenüü sisse lülitatud	Avab funktsiooni <b>Picture Mode (Pildirežiim)</b> feature.

## Põhimenüü funktsioonid



Põhimenüü	Kirjeldus
<b>Input (Sisend)</b>	Seadistab sisendrežiimi.
<b>Power Off (Toite väljalülitamine)</b>	Lülitab monitori välja.
<b>Settings (Seaded)</b>	Konfigureerib ekraani seadeid.
<b>Picture Mode (Pildirežiim)</b>	Seadistab pildirežiimi.
<b>Exit (Välju)</b>	Väljub põhimenüüst.

## Menüü seaded

- 1 Ekraanimenüü vaatamiseks vajutage monitori allosas olevat juhtkangi nuppu ja avage seejärel valik **Settings (Seaded)**.
- 2 Liigutage juhtkangi valikute tegemiseks üles/alla ja vasakule/paremale.
- 3 Menüüs ülatasemele naasmiseks või teiste menüü-üksuste seadistamiseks liigutage juhtkangi suunas ◀ või vajutage (⏻) seda.
- 4 Kui soovite ekraanimenüüst väljuda, liigutage juhtkangi ◀ kuni väljumiseni.



Quick Settings



Input



Picture




General

### ! MÄRKUS

- : Sees
- : Väljas

## Quick Settings (Kiirseaded)

Settings (Seaded) > Quick Settings (Kiirseaded)	Kirjeldus	
<b>Brightness (Heledus)</b>	Ekraani ereduse reguleerimine.	
<b>Contrast (Kontrastsus)</b>	Ekraani kontrasti reguleerimine.	
<b>Volume (Helitugevus)</b>	Reguleerib helitugevust.	
	 <b>MÄRKUS</b> • Saate seadistada olekuks <b>Mute (Hääletu)</b> / <b>Unmute (Taasta heli)</b> , liigutades juhtkangi nupu helitugevuse menüüs valikule ▼.	
<b>Color Temp (Värvitemperatuur)</b>	Saate ise värvitemperatuuri määrata.	
	<b>Custom (Kohandatud)</b>	Kasutaja saab kohandades seadistada väärtuseks punane, roheline või sinine.
	<b>Warm (Soe)</b>	Kasutab kuvatavates värvides rohkem punakat tooni.
	<b>Medium (Keskmine)</b>	Seadistab ekraani värvi punase ja sinise tooni vahele.
	<b>Cool (Jahe)</b>	Kasutab kuvatavates värvides rohkem sinakat tooni.
	<b>Manual (Käsitsi)</b>	Kasutaja saab häälestada värvi temperatuuri.

## Input (Sisend)

Settings (Seaded) > Input (Sisend)	Kirjeldus	
<b>Input List (Sisendite loend)</b>	Valib sisendrežiimi.	
<b>Auto Input Switch</b>	Kui automaatne sisendilüliti on seatud asendisse <b>On (Sees)</b> , siis lülitab ekraan ühendamisel automaatselt uue sisendi peale.	
	<b>On (Sees)</b>	Lubab <b>Auto Input Switch</b> .
	<b>Off (Väljas)</b>	Keelab <b>Auto Input Switch</b> .
<b>Aspect Ratio (Kuvasuhe)</b>	Reguleerib ekraani kuvasuhet.	
	<b>Full Wide (Laiekraan)</b>	Kuvab videot laiekraanil olenemata videosignaali sisendist.
	<b>16:9</b>	Kuvab video kell 16:9.
	<b>4:3</b>	Kuvab video kell 4:3.
<b>PBP</b>	Kuvab kahe sisendrežiimi kuvasid ühel monitoril.	
<b>Main/Sub Screen Change (Põhi-/alamkuva vahetus)</b>	Lülitab režiimis <b>PBP</b> põhi- ja alamkuva vahel.	
<b>Main/Sub Sound Change (Põhi-/alamheli vahetus)</b>	Lülitab režiimis <b>PBP</b> põhi- ja alamkuva heli vahel.	

## [PBP]

Settings (Seaded) > Input (Sisend)	Kirjeldus					
Input List (Sisendite loend)	Kuvab kahe sisendrežiimi kuvasid ühel monitoril.					
	<b>Main Input List</b> (Põhisisendite loend)	Vaadake allolevast tabelist võimalikke PBP kombinatsioone.				
	<b>Sub Input List</b> (Alamsisendite loend)					
	<b>PBP ühendus</b>		<b>Alamkuva (Parem)</b>			
	<b>Põhikuva (Vasak)</b>		<b>HDMI 1</b>	-	○	○
			<b>HDMI 2</b>	○	-	○
<b>DisplayPort</b>			○	○	-	
<b>USB-C</b>			○	○	○	
<b>Aspect Ratio</b> (Kuvasuhe)	Reguleerib ekraani kuvasuhet.					
	<b>Main Aspect Ratio</b> (Põhikuvasuhe)	<b>Full Wide (Laiekraan)</b>	Kuvab videot vastavalt PBP-kuvale, seda olenemata videosignaali sisendist.			
		<b>Original (Algne)</b>	Kuvab videot PBP-ekraani videosignaali sisendi kuvasuhtes.			
	<b>Sub Aspect Ratio</b> (Alamkuvasuhe)	<b>Full Wide (Laiekraan)</b>	Kuvab videot vastavalt PBP-kuvale, seda olenemata videosignaali sisendist.			
<b>Original (Algne)</b>		Kuvab videot PBP-ekraani videosignaali sisendi kuvasuhtes.				
<b>PBP</b>	Saate lülitada välja funktsiooni, mis kuvab samal ajal pilte ühest monitorist kahest sisendirežiimist.					
<b>Main/Sub Screen Change</b> (Põhi-/alamkuva vahetus)	Lülitab režiimis <b>PBP</b> põhi- ja alamkuva vahel.					
<b>Main/Sub Sound Change</b> (Põhi-/alamheli vahetus)	Lülitab režiimis <b>PBP</b> põhi- ja alamkuva heli vahel.					

## Picture (Pilt)


### ! MÄRKUS


- Seadistatav **Picture Mode (Pildirežiim)** sõltub sisendsignaalist.


[Pildirežiim SDR-signaali puhul (mitte HDR)]

Settings (Seaded) > Picture (Pilt)	Kirjeldus	
Picture Mode (Pildirežiim)	<b>Custom (Kohandatud)</b>	Võimaldab kasutajal iga elementi reguleerida.
	<b>Vivid (Erk)</b>	Suurendab kontrastsust, heledust ja teravust, et kuvada erksamaid pilte.
	<b>HDR Effect (HDR-efekt)</b>	Optimeerib kuva suure dünaamilise vahemiku jaoks.
	<b>Reader (Luger)</b>	Optimeerib ekraani dokumentide lugemiseks. Saate ekraani OSD (Ekraanikuva) menüüs eredamaks muuta.
	<b>Cinema (Film)</b>	Optimeerib ekraani, et parandada video visuaalseid efekte.
	<b>FPS</b>	See režiim on optimeeritud FPS-mängude jaoks.
	<b>RTS</b>	See režiim on optimeeritud RTS mängu jaoks.
	<b>Color Weakness (Värvipimedus)</b>	See režiim on kasutajatele, kes ei suuda punast ja rohelist eristada. See võimaldab värvipimedusega kasutajatel värve lihtsasti eristada.

## [Pildirežiim HDR-signaali puhul]


Settings (Seaded) > Picture (Pilt)	Kirjeldus	
Picture Mode (Pildirežiim)	<b>Custom (Kohandatud)</b>	Võimaldab kasutajal iga elementi reguleerida.
	<b>Vivid (Erk)</b>	Kuva optimeeritakse HDR-i erksate värvide jaoks.
	<b>Cinema (Film)</b>	Kuva optimeeritakse HDR-video jaoks.
	<b>FPS</b>	See režiim on optimeeritud FPS-mängude jaoks. See sobib kasutamiseks väga hämara ekraanitaustaga FPS-mängude puhul.
	<b>RTS</b>	See režiim on optimeeritud RTS mängu jaoks.
	<p> <b>MÄRKUS</b></p> <ul style="list-style-type: none"> <li>• HDR-sisu ei pruugita olenevalt operatsioonisüsteemi Windows 10/ mac seadetest õigesti kuvada. Kontrollige Windowsis, kas HDR on sisse/välja lülitatud.</li> <li>• Kui HDR on sisse lülitatud, võib tähemärkide ja pildi kvaliteet olenevalt graafikakaardi jõudlusest kehv olla.</li> <li>• Kui HDR on sisse lülitatud, võib monitori sisendi vahetamisel esineda olenevalt graafikakaardi jõudlusest kuva värelemist või moonutusi ning toide võib sisse/välja lülituda.</li> </ul>	


Settings (Seaded) > Picture (Pilt)	Kirjeldus		
Picture Adjust (Pildi reguleerimine)	<b>Brightness (Heledus)</b>	Ekraani ereduse reguleerimine.	
	<b>Contrast (Kontrastsus)</b>	Ekraani kontrasti reguleerimine.	
	<b>Sharpness (Teravus)</b>	Reguleerib ekraani teravust.	
	<b>SUPER RESOLUTION+</b>	<b>High (Kõrge)</b>	Optimeerib ekraani kristallselge pildi saavutamiseks. Parim kõrghlutusega video või mängude jaoks.
		<b>Middle (Keskmine)</b>	Optimeerib ekraani mugavaks vaatamiseks nii, et pilt on keskmisel tasemel madalate ja kõrgete režiimide vahel. Parim UCC või SD videote jaoks.
		<b>Low (Madal)</b>	Optimeerib ekraani sujuva ja loomuliku pildi saavutamiseks. Parim fotode või vähese liikuvusega pildi vaatamiseks.
		<b>Off (Väljas)</b>	Kuvab kõige tavalisema seade. Keelab valiku <b>SUPER RESOLUTION+ (SUPER ERALDUSVÕIME+)</b> .
		 <b>MÄRKUS</b> <ul style="list-style-type: none"> <li>• Kuna tegemist on madala lahutusvõimega piltide teravuse suurendamise funktsiooniga, ei ole seda funktsiooni soovitatav tavateksti või töölaua ikoonide puhul kasutada. Vastasel juhul võib tulemuseks olla soovimatult kõrge teravuse väärtus.</li> </ul>	
	<b>Black Level (Musta tase)</b>		Seadistab nihke taseme. <ul style="list-style-type: none"> <li>• Nihe: videosignaalele viidates on tegemist tumedaima värviga, mida monitor saab kuvada.</li> </ul>
			<b>High (Kõrge)</b>
<b>Low (Madal)</b>		Langetab ekraani olemasoleva kontrastisuhte musta taset ja tõstab valge taset.	
<b>DFC</b>	Reguleerib heledust automaatselt vastavalt ekraanile.		

Settings (Seaded) > Picture (Pilt)	Kirjeldus		
Game Adjust (Mängu reguleerimine)	Response Time (Reageerimisaeg)	Seadistab kuvatavate piltide reageerimisaja vastavalt ekraani kiirusele. Keskmisses keskkonnas on soovituslik kasutada väärtust <b>Fast (Kiire)</b> . Kiiresti liikuva pildi puhul on soovituslik kasutada väärtust <b>Faster (Kiirem)</b> . <b>Kiirrežiimi</b> valimisel võib vastavalt sisule tekkida <b>Liigutuste hägustamine</b> .	
		<b>Faster (Kiirem)</b>	Seadistab reaktsiooniaja väärtuseks <b>Faster (Kiirem)</b> .
		<b>Fast (Kiire)</b>	Seadistab reaktsiooniaja kiiruseks <b>Fast (Kiire)</b> .
		<b>Normal (Tavaline)</b>	Seadistab reaktsiooniaja kiiruseks <b>Normal (Tavaline)</b> .
		<b>Off (Väljas)</b>	Lülitab funktsiooni välja.
	FreeSync (34WR55QC/34BR55QC)	Tagab sujuvad ja loomulikud kujutised, sünkroonides sisendsignaali vertikaalsagedust väljundsignaali vertikaalsagedusega.   <b>ETTEVAATUST</b> <ul style="list-style-type: none"> <li>• Toetatav liides: DisplayPort, HDMI</li> <li>• Toetatud graafikakaart: vajalik on AMD tehnoloogiat FreeSync toetav graafikakaart.</li> <li>• Toetatud versioon: värskendage graafikakaart uusimale draiveri versioonile.</li> <li>• Lisateavet lugege AMD veebisaidilt aadressil <a href="http://www.amd.com/FreeSync">http://www.amd.com/FreeSync</a>.</li> </ul>	
		<b>Extended (Laiendatud)</b>	Luba laiem funktsiooni FreeSync sagedusala kui tavalises režiimis. Ekraan võib mängides väreleda.
		<b>Basic (Tavaline)</b>	Luba funktsiooni FreeSync baas-sagedusala.
		<b>Off (Väljas)</b>	Lülitab FreeSync välja.
	Black Stabilizer (Musta stabilisaator)	Saate kontrollida musta kontrastsust, et tagada pimedas parem nähtavus. Saate objekte hämaral mänguekraanil kergesti eristada.	

Settings (Seaded) > Picture (Pilt)	Kirjeldus			
Color Adjust (Värvi reguleerimine)	Gamma	<b>Mode 1 (Režiim 1), Mode 2 (Režiim 2), Mode 3 (Režiim 3)</b>	Mida suurem on gamma väärtus, seda tumedam on kujutis. Ja mida madalam on gamma väärtus, seda heledam on kujutis.	
		<b>Mode 4 (Režiim 4)</b>	Kui teil ei ole vaja gamma seadeid reguleerida, valige <b>Mode 4 (Režiim 4)</b> .	
	Color Temp (Värvitemperatuur)	Saate ise värvitemperatuuri määrata.		
		<b>Custom (Kohandatud)</b>	Kasutaja saab kohandades seadistada väärtuseks punane, roheline või sinine.	
		<b>Warm (Soe)</b>	Kasutab kuvatavates värvides rohkem punakat tooni.	
		<b>Medium (Keskmine)</b>	Seadistab ekraani värvi punase ja sinise tooni vahele.	
		<b>Cool (Jahe)</b>	Kasutab kuvatavates värvides rohkem sinakat tooni.	
	<b>Manual (Käsitsi)</b>	Kasutaja saab häälestada värvi temperatuuri.		
	<b>Red (Punane)/Green (Roheline)/Blue (Sinine)</b>	Ekraanipildi kohandamiseks võite muuta punase, rohelse ja sinise värvi osakaalu.		
	<b>Six Color (Kuus värvi)</b>	Võimaldab kasutajal reguleerida kuut värvi (punane, roheline, sinine, tsüaan, fuksia, kollane) ja nende küllastust ning seadeid salvestada.		
<b>Hue (Värvitoon)</b>		Reguleerib ekraani värvitooni.		
<b>Saturation (Küllastus)</b>		Reguleerib ekraani värvide küllastust. Mida madalam on väärtus, seda vähem küllastunud ja heledamad värvid on. Mida kõrgem on väärtus, seda enam küllastunud ja tumemad värvid on.		
Picture Reset (Pildi lähtestamine)	<b>Do you want to reset your picture settings? (Kas soovite pildiseaded lähtestada?)</b>	<b>No (Ei)</b>	Tühistada valik.	
		<b>Yes (Jah)</b>	Taastab vaikeseaded.	

## General (Üldine)

Settings (Seaded) › General (Üldine)	Kirjeldus	
Language (Keel)	Seadistab menüüde keele.	
SMART ENERGY SAVING	Säästke valguse kompensatsiooni algoritmi kasutades energiat.	
	High (Kõrge)	Säästab energiat, kasutades kõrgtõhusat <b>SMART ENERGY SAVING</b> funktsiooni.
	Low (Madal)	Säästab energiat kasutades vähetõhusat <b>SMART ENERGY SAVING</b> funktsiooni.
	Off (Väljas)	Lülitab funktsiooni välja.
	 <b>MÄRKUS</b> <ul style="list-style-type: none"> <li>Energia säästmise tase võib erineda sõltuvalt paneelist ja paneeli pakkujatest.</li> <li>Kui valite suvandi <b>SMART ENERGY SAVING</b> puhul <b>High (Kõrge)</b> või <b>Low (Madal)</b>, muutub monitori heledus sõltuvalt allikast madalamaks või kõrgemaks.</li> </ul>	
Deep Sleep Mode (Sügav uni režiim)	Kui Deep Sleep Mode (Sügav uni režiim) on aktiveeritud, energiatarve on viidud miinimumini, kui monitor on ooterežiimil.	
	On (Sees)	Lülitab valiku <b>Deep Sleep Mode (Sügav uni režiim)</b> sisse.
	Off (Väljas)	Lülitab valiku <b>Deep Sleep Mode (Sügav uni režiim)</b> välja.
Power LED (Toite märgutuli)	On (Sees)	Sisselülituse indikaator süttib automaatselt.
	Off (Väljas)	Sisselülituse indikaator lülitatakse välja.
Automatic Standby (Automaatne ooterežiim)	Funktsioon, mis lülitab monitori automaatselt välja, kui ekraanil ei ole mõnda aega liikumist toimunud. Saate seadistada automaatsel väljalülitamise funktsiooni taimerit. <b>(8 H (8 tundi), 6 H (6 tundi), 4 H (4 tundi) ja Off (Väljas))</b>	
Input Compatibility Version	Seadistage Input Compatibility Version ühendatud välisseadmega samale versioonile. <ul style="list-style-type: none"> <li>DisplayPort ja USB-C puhul seadistage HDR-funktsiooni kasutamiseks 1.4 peale või üle selle.</li> <li>HDMI- sisendi puhul seadistage HDR-funktsiooni kasutamiseks 2.0 peale või üle selle.</li> </ul>	

Settings (Seaded) > General (Üldine)	Kirjeldus		
Buzzer (Sumisti)	See funktsioon võimaldab seadistada Buzzer (Sumisti) monitori On (Sees) lülitamisel .		
	<b>On (Sees)</b>	Aktiveerib monitori valiku <b>Buzzer (Sumisti)</b> .	
	<b>Off (Väljas)</b>	Lülitab monitori valiku <b>Buzzer (Sumisti)</b> välja.	
OSD Lock (Ekraanikuva lukk)	Selle funktsiooni abil saate menüüde konfiguratsiooni ja seadistamise välja lülitada.		
	<b>On (Sees)</b>	Aktiveerib <b>OSD Lock (Ekraanikuva lukk)</b> .	
	<b>Off (Väljas)</b>	Deaktiveerib <b>OSD Lock (Ekraanikuva lukk)</b> .	
	 <b>MÄRKUS</b> <ul style="list-style-type: none"> <li>Kõik funktsioonid on keelatud, v.a Brightness (Heledus), Contrast (Kontrastsus), Volume (Helitugevus), Input List (Sisendloend), Auto Input Switch, Aspect Ratio (Kuvasuhe), PBP, OSD Lock (Ekraanikuva lukk), Open Source Software License (34WR55QK/34BR55QK) ja Information (Teave).</li> </ul>		
Information (Teave)	Kuvatakse järgmised andmed: <b>Total Power On Time (Sisselülitatuse aeg kokku)</b> , <b>Resolution (Eraldusvõime)</b> .		
Open Source Software License (34WR55QK/34BR55QK)	Saate vaadata avatud lähtekoodiga tarkvara märkuse teavet.		
Reset to Initial Settings (Taasta algseaded)	<b>Do you want to reset your settings?</b> (Kas soovite seaded lähtestada?)	<b>No (Ei)</b>	Tühistada valik.
		<b>Yes (Jah)</b>	Taastab vaikeseaded.

# TÖRKEOTSING

Ekraan on tühi.	
Kas monitori toitejuhe on ühendatud?	<ul style="list-style-type: none"> <li>• Veenduge, et toitejuhe on korralikult voluvõrku ühendatud.</li> </ul>
Kas toite märgutuli põleb?	<ul style="list-style-type: none"> <li>• Kontrollige toitekaabli ühendatust ja vajutage toitenuppu.</li> </ul>
Kas toide on sisse lülitatud ja toite märgutuli on valge?	<ul style="list-style-type: none"> <li>• Veenduge, et ühendatud sisend on lubatud (<b>Settings (Seaded) &gt; Input (Sisend)</b>).</li> </ul>
Kas sisselülituse indikaator vilgub?	<ul style="list-style-type: none"> <li>• Kui monitor on unerežiimis, liigutage kuvari sisselülitamiseks hiirt või vajutage klaviatuuril mis tahes klahvi.</li> <li>• Kontrollige, kas arvuti on sisse lülitatud.</li> </ul>
Kas esitatakse teade <b>The screen is not currently set to the recommended resolution. If you have no video or the screen flickers, see the troubleshooting guide in the product owner's manual. (Ekraan ei ole hetkel soovituslikule eraldusvõimele seadistatud. Kui videot ei esitata või ekraanipilt virvendab, lugege toote kasutusjuhendi veaotsingu osa.)</b> ?	<ul style="list-style-type: none"> <li>• Olukord esineb juhul, kui arvuti (graafikakaardi) signaalid on väljaspool monitori soovitatud horisontaal- või vertikaalsageduse vahemikku. Vastavad sageduse väärtused leiate käesoleva juhendi jaotisest „Toote tehnilised andmed“.</li> </ul>
Kas kuvatakse teade „ <b>No Signal</b> “ ( <b>Signaal puudub</b> )?	<ul style="list-style-type: none"> <li>• See kuvatakse, kui arvuti ja monitori vaheline signaalikaabel on puudu või lahti ühendatud. Kontrollige kaablit ja kaabel ühendage uuesti.</li> </ul>
Kas olete installinud kuvadraiveri?	<ul style="list-style-type: none"> <li>• Installige kindlasti ka meie veebilehel olev kuvadraiver: <a href="http://www.lg.com">http://www.lg.com</a>.</li> <li>• Kontrollige kindlasti, kas graafikakaart toetab funktsiooni Plug and Play.</li> </ul>

Mõned funktsioonid on keelatud.	
Mõningaid funktsioone ei saa kasutada, kui vajutate nuppu „Menu“ (Menüü)?	<ul style="list-style-type: none"> <li>• Ekraanimenüü on lukustatud. Liikuge valikule <b>Settings (Seaded) &gt; General (Üldine)</b> ja seadistage valiku <b>OSD Lock (Ekraanikuva lukk)</b> olekuks <b>Off (Väljas)</b>.</li> </ul>

**Ekraanil on püsikujutis.**

Kas püsikujutis on näha ka siis, kui monitor on välja lülitatud?

- Kui ekraanil on pikka aega liikumatu pilt, siis võib see ekraani kahjustada ja soodustada püsikujutise teket.
- Monitori tööea pikendamiseks kasutage ekraanisäästurit.

**Ekraani kuva on ebastabiilne ja vireleb. / Monitoril kuvatavad kujutised jätavad jäljed.**

Kas valisite sobiva eraldusvõime?

- Kui valitud eraldusvõimeks on HDMI 1080i 60/50 Hz (ülerealaotus), võib ekraan virvendada. Muutke eraldusvõimeks 1080p või eraldusvõime soovituslik väärtus.

**MÄRKUS**

- Vertikaalsagedus: Kujutise kuvamiseks tuleb ekraani värskendada kümneid kordi sekundis, nagu fluorestsentslambi puhul. Ekraani sekundis värskendamise kordade arvu nimetatakse vertikaalsageduseks või värskendussageduseks, mille ühik on Hz.
- Horisontaalsagedus: Aega, mis kulub ühe horisontaaljoone kuvamiseks, kutsutakse horisontaaltsükliks. Kui 1 jagatakse horisontaalse intervalliga, on tulemuseks sekundis kuvatavate horisontaaljoonte arv. Seda nimetatakse horisontaalsageduseks, mille ühik on kHz.
- Veenduge, et graafikakaardi eraldusvõime või sagedus jääb monitori poolt lubatud vahemikku ja seadistage Windowsis soovituslik (optimaalne) eraldusvõime valikute **Juhtpaneel > Kuva > Menu** alt. (Seaded võivad kasutatavast operatsioonisüsteemist olenevalt erineda.)
- Kui graafikakaardi eraldusvõimet ei seadistata soovituslikule (optimaalsele) väärtusele, siis võib tekst olla hägune, ekraanipilt tuhm või kärbitud või vale paigutusega.
- Seadistamismeetodid võivad arvutist või operatsioonisüsteemist olenevalt erineda ja mõni eraldusvõime ei pruugi graafikakaardi jõudlusest olenevalt saadaval olla. Sellisel juhul võtke abi saamiseks ühendust arvuti või graafikakaardi tootjaga.
- Mõned graafikakaardid ei pruugi toetada 1920 x 1080 eraldusvõimet. Kui eraldusvõimet ei ole võimalik kuvada, võtke ühendust graafikakaardi tootjaga.

<b>Ekraanipildi värvid on valed.</b>	
Kas kuvatavaid värvid on muutunud (16 värvi)?	<ul style="list-style-type: none"> <li>• Seadistage värvisügavuse väärtuseks vähemalt 24 bitti (ehtsad värvid). Liikuge Windowsis valikuni <b>Juhtpaneel &gt; Kuva &gt; Menu &gt; Värvikvaliteet</b>. (Seaded võivad kasutatavast operatsioonisüsteemist olenevalt erineda.)</li> </ul>
Kas kuvatavad värvid värelevad või on ühes toonis?	<ul style="list-style-type: none"> <li>• Veenduge, et signaalikaabel on korralikult ühendatud. Ühendage kaabel uuesti ja sisestage graafikakaart uuesti arvutisse.</li> </ul>
Kas ekraanil on nähtavad laigud?	<ul style="list-style-type: none"> <li>• Monitori kasutamisel võivad ekraanile ilmuda pikseldatud laigud (punased, rohelised, sinised, valged või mustad). See on LCD-ekraanide puhul tavaline. Tegemist ei ole vea ega monitori jõudlusprobleemiga.</li> </ul>

<b>Kõrvaklappide pordiga ühendades ei esitata heli.</b>	
Kas pilte kuvatakse DP (DisplayPort) või HDMI sisendi kasutamisel ilma helita?	<ul style="list-style-type: none"> <li>• Veenduge, et juhe on kõrvaklappide porti õigesti ühendatud.</li> <li>• Proovige helitugevust juhtkangiga suurendada.</li> <li>• Seadistage arvuti heliväljund vastavalt kasutatavale monitorile. Avage Microsoft Windowsis <b>Juhtpaneel &gt; Riistvara ja heli &gt; Heli &gt; seadistage monitor vaikeseadmeks</b>. (Seaded võivad kasutatavast operatsioonisüsteemist olenevalt erineda.)</li> </ul>

## TOOTE TEHNILISED ANDMED

LCD-ekraan	Värvisügavus	Toetab 8-bitist / 10-bitist värvigammat.	
Eraldusvõime	Max eraldusvõime	3440 x 1440 @ 100 Hz (HDMI) 3440 x 1440 @ 100 Hz (DP / USB-C)	
	Soovituslik eraldusvõime	3440 x 1440 @ 100 Hz (HDMI) 3440 x 1440 @ 100 Hz (DP / USB-C)	
Toiteallikad	Toitepinge	19 V $\overline{\text{---}}$ 7,0 A	
Vahelduv- ja alalisvoolu adapter	Tüüp A16-140P1A, tootja CHICONY POWER TECHNOLOGY Co., Ltd. Või tüüp ADS-150KL-19N-3 190140E, tootja SHENZHEN HONOR ELECTRONIC Või tüüp A40-Z7370R190-140G0-E, tootja MOSO POWER SUPPLY TECHNOLOGY CO LTD Väljund: 19 V $\overline{\text{---}}$ 7,37 A		
Keskonnatingimused	Töötingimused	Temperatuur	0 °C kuni 40 °C
		Niiskus	Alla 80 %
	Hoiundamistingimused	Temperatuur	-20 °C kuni 60 °C
		Niiskus	Alla 85 %
Mõõtmed	Monitori mõõtmed (laius x kõrgus x sügavus)		
	Statiiviga	809,0 x 568,3 x 260,0 (mm)	
	Statiivita	809,0 x 358,9 x 91,5 (mm)	
Kaal (pakendita)	Statiiviga	6,9 kg	
	Statiivita	5,0 kg	

Tehnilisi andmeid võidakse eelnevalt etteteatamata muuta.

Sümbol ~ viitab vahelduvvoolule, sümbol  $\overline{\text{---}}$  alalisvoolule.

## Tehase tugirežiim (Eelseadistatud režiim, PC)

(DisplayPort / USB-C)

Eelseadistatud režiim	Horizontaalsagedus (kHz)	Vertikaalsagedus (Hz)	Polaarsus (H/V)	Märkused
640 x 480	31,469	60	-/-	
800 x 600	37,879	60	+/+	
1024 x 768	48,363	60	-/-	
1920 x 1080	67,5	60	+/-	
1720 x 1440	88,739	59,92	+/-	DP / USB-C 1.2 PBP eelistatud ajastus
3440 x 1440	88,84	59,99	+/-	
3440 x 1440	127,35	84,96	+/-	
3440 x 1440	151	100	+/-	DP / USB-C 1.2 eelistatud ajastus DP / USB-C 1.4 eelistatud ajastus

**(HDMI)**

Eelseadistatud režiim	Horizontaalsagedus (kHz)	Vertikaalsagedus (Hz)	Polaarsus (H/V)	Märkused
640 x 480	31,469	60	-/-	
800 x 600	37,879	60	+/+	
1024 x 768	48,363	60	-/-	
1920 x 1080	67,5	60	+/-	
1720 x 1440	88,739	59,92	+/-	HDMI 1.4 PBP eelistatud ajastus
3440 x 1440	43,76	29,95	+/-	
3440 x 1440	73,63	49,95	+/-	HDMI 1.4 eelistatud ajastus
3440 x 1440	127,35	84,96	+/-	
3440 x 1440	151	100	+/-	HDMI 2.0 eelistatud ajastus

Kui kasutate sisestusaega, mis jääb väljaspool toetatud sagedust, sa võid kogemus halb reageerimine kiirus või pildi kvaliteet.

**HDMI ajastus (Video)**

Eelseadistatud režiim	Horizontaalsagedus (kHz)	Vertikaalsagedus (Hz)	Märkused
480P	31,5	60	
720P	45	60	
1080P	67,5	60	
2160P	135	60	



Toote mudel ja seerianumber on märgitud toote ühel küljel ja tagaosal.  
Salvestage need allpool, juhuks kui vajate kunagi teenust.

Mudel \_\_\_\_\_

Seerianumber \_\_\_\_\_

34BQ65VA



This Product qualifies for ENERGY STAR®

Changing the factory default configuration and settings or enabling certain optional features and functionalities may increase energy consumption beyond the limits required for ENERGY STAR® certification. Refer to [ENERGYSTAR.gov](http://ENERGYSTAR.gov) for more information on the ENERGY STAR® program.