



# FELHASZNÁLÓI ÉS TELEPÍTÉSI KÉZIKÖNYV LÉGKONDITIONÁLÓ

Kérjük, a termék használatba vétele előtt gondosan olvassa el ezt a felszerelési utasítást. Miután gondosan elolvasta, tartsa meg ezt a felszerelési utasítást, hogy később is beletekinthessen.

## **MULTI V™**

Az eredeti utasítás fordítása

Ez a kézikönyv az eredeti kézikönyv egyszerűsített változata.

Az eredeti kézikönyvet megtalálja a weboldalunkon.

## Levegőben terjedő zajkibocsátás

A készülék által kibocsátott A-súlyozott hangnyomás 70 dB alatt van.

A zajszint a helyszíntől függően változhat.

A megadott számok kibocsátási szintek és nem feltétlenül munkavédelmileg megfelelő szintek.

A kibocsátás és a kitettségi szintek között van ugyan összefüggés, de ez nem használható annak helyes megítéléséhez, hogy van-e szükség óvintézkedésre.

A dolgozók aktuális kitettségi szintjét befolyásoló tényezők a munkahely jellemzői és más zajforrások, azaz a berendezések és más folyamatok száma, valamint a zajkitettség időtartama. A megengedett szint is országonként változhat.

Ennek az információnak az alapján azonban a felhasználó jobban felmérheti a veszélyeket és kockázatokat.

## Koncentráció korlátozása

A koncentráció korlátja a freongáz olyan koncentrációja, amely esetén a hűtőközeg levegőbe jutásakor azonnali intézkedéseket lehet tenni az egészség károsítása nélkül. A koncentráció-korlát mértékegysége a számításokhoz  $\text{kg/m}^3$  (freongáz tömege a levegő térfogatához viszonyítva).

**Koncentráció korlátozása: 0.44  $\text{kg/m}^3$  (R410A)**

$$\text{Hűtőközeg koncentrációja (kg/m}^3\text{)} = \frac{\text{A rendszer teljes hűtőközeg-mennyisége (kg)}}{\text{A beltéri egységet tartalmazó legkisebb helyiség térfogata (m}^3\text{)}}$$

## Modell meghatározása

### Termékadatok

- **Termék neve:** Légkondicionáló
- **Típus neve :**

Termék értékesítési neve	Típus gyári megnevezése
<b>ARab***cde#z sorozat</b>	
<b>a = U (levegőhűtéses rendszer), W (vízhűtéses rendszer)</b> <b>b = N (hőszivattyú), B (hővisszanyerés), V (csak hűtés)</b> <b>c = L (3 fázisú modell), G (egyfázisú modell)</b> <b>d = T (felső kiömlő), R (jobb oldali kiömlő),</b> <b>L (bal oldali kiömlő), A (alap), S (oldalsó kiömlő)</b> <b>e = S (Alapfunkció),</b> <b>E (a teljesítménnyel kapcsolatos kiegészítő funkció) vagy üres</b> <b>B (HS modell)</b> <b>*** = Szám; (Hűtési kapacitás)</b> <b># = Szám; (Sorozatszám)</b> <b>z = A:PFC modell, B:aktív szűrős modell</b> <b>(csak Multi V mini modell esetén)</b>	

- **További információk:** a sorozatszámot a készüléken található vonalkód tartalmazza.
- **Maximálisan megengedett nyomás a magasnyomású oldalon:** 4.2 MPa / **Alacsony nyomású oldalon:** 2.4 MPa(Hűtőközeg: R410A)
- **Maximálisan megengedett víz hőmérséklet**  
**Magas nyomású oldal: 45 °C / Alacsony nyomású oldal: 10 °C**  
**(ARWb\*\*\*cde#z sorozatok)**

## BIZTONSÁGI ELŐÍRÁSOK

A következő biztonsági irányelvek célja a termék nem biztonságos vagy helytelen használatából adódó váratlan veszélyek vagy sérülések megelőzése. Az irányelvek „FIGYELMEZTETÉS” és „VIGYÁZAT” részekre oszlanak az alábbiakban leírtak szerint.

**!** Ez a szimbólum a veszély kockázatával járó esetek és műveletek jelölésére szolgál. Figyelmesen olvassa el a szimbólummal jelölt részt, és a kockázatok elkerülése érdekében kövesse az utasításokat.

### **!** FIGYELMEZTETÉS

Ez jelzi, hogy az utasítások követésének elmulasztása súlyos sérülést vagy halált okozhat.

### **!** VIGYÁZAT

Ez jelzi, hogy az utasítások követésének elmulasztása kisebb sérülést vagy a termék sérülését okozhatja.

### **!** FIGYELMEZTETÉS

- A szakképzetlen személyek által végzett szerelés, javítás vagy bontás veszélyt jelenthet Önre és másokra.
- Az utasítások szakemberek számára készültek, akik tisztában vannak a biztonsági eljárásokkal, valamint rendelkeznek a szükséges szerszámokkal és vizsgálóeszközökkel.
- Az utasítások előírásainak figyelmen kívül hagyása személyi sérülést és/vagy halált okozhat, a készülék meghibásodhat vagy megrongálódhat.

### Üzembe helyezés

- Minden elektromos munkát engedéllyel rendelkező szakembernek kell végeznie, az elektromos létesítmények tervezési szabványainak és a beltéri kábelezési előírásoknak megfelelően, valamint be kell tartani ezeket az utasításokat, illetve mindig külön áramkört kell használni.
  - Ha a tápellátás elektromos teljesítménye nem elegendő, vagy az elektromos munkákat helytelenül végzik el, az áramütést vagy tüzet okozhat.
- A légkondicionáló felszerelését kérje a forgalmazótól vagy erre jogosult szakembertől.
  - A felhasználó általi nem megfelelő felszerelés vízszivárgást, áramütést vagy tüzet okozhat.
- Mindig földelje a készüléket.
  - Tűz vagy áramütés veszélye áll fenn.
- Mindig szereljen fel külön áramkört és kismegszakítót.
  - A helytelen vezetékezés vagy felszerelés tüzet vagy áramütést okozhat.
- Az áthelyezéshez mindig forduljon a márkakereskedőhöz vagy egy hivatalos szervizközpontozhoz.
  - Tűz, áramütés, robbanás vagy sérülés veszélye áll fenn.
- Ne végezze el saját maga (azaz a vásárló) a felszerelést, eltávolítást vagy újra felszerelést.
  - Tűz, áramütés, robbanás vagy sérülés veszélye áll fenn.
- Ne tároljon vagy használjon éghető gázt vagy éghető anyagokat a készülék közelében.
  - Tűz vagy a termék meghibásodásának veszélye áll fenn.
- Megfelelően méretezett biztosítékot vagy kismegszakítót használjon.
  - Tűz vagy áramütés veszélye áll fenn.
- Készüljön fel az erős szél vagy földrengés eshetőségére, és az egységet a megadott helyre szerelje fel.
  - A helytelen felszerelés miatt az egység felborulhat, és sérülést okozhat.
- Ne telepítse a terméket nem párhuzamos vagy hibás szerelőállványra.
  - Ez sérülést, balesetet vagy a termék meghibásodását okozhatja.
- Szivárgásvizsgálat vagy légtelenítés során használjon vákuumszivattyút vagy inert gázt (nitrogént). Ne tároljon vagy használjon éghető gázt vagy sűrített levegőt, illetve oxigént. Ez tüzet vagy robbanást okozhat.
  - Halál, sérülés, tűz vagy robbanás kockázata áll fenn.
- A légkondicionáló felszerelésekor vagy áthelyezésekor csak a készülékhez megadott hűtőközeggel töltsse fel.
  - Ha más hűtőközeg vagy levegő keveredett az eredeti hűtőközegbe, az üzemzavart okozhat a hűtési ciklusban és tönkretelheti az egységet.
- Ne építse át és ne állítsa át a védelmi eszközöket.
  - Ha a nyomáskapcsolót, hőkapcsolót vagy egyéb védelmi eszközöket megkerüli vagy erőltetetten működteti, illetve az LGE által előírt alkatrészeken helyett másat használ, az tüzet vagy robbanást okozhat.
- Gázszivárgás esetén a légkondicionáló bekapcsolása előtt szellőztesse ki a helyiséget.
  - Robbanást, tüzet és égési sérülést okozhat.
- Biztonságosan szerelje fel a vezérlődoboz paneljét és fedelét.
  - Ha a fedél és a panel nincs biztonságosan felszerelve, por vagy víz kerülhet a kültéri egységbe, ami tüzet vagy áramütést okozhat.

- Ha a légkondicionálót kis helyiségben szereli fel, meg kell tenni a szükséges intézkedéseket ahhoz, hogy a hűtőközeg szivárgása esetén a koncentrációja ne haladhassa meg a biztonsági határértéket.
  - A biztonsági határérték túllépésének megelőzéséről kérje ki a forgalmazó tanácsát. Ha a hűtőközeg szivárog és túllépi a biztonsági határértéket, a helyiségben oxigénhiány léphet fel.
- A készüléket a nemzeti huzalozási előírásoknak megfelelően kell beszerelni.

## Üzemeltetés

- Ne használjon sérült vagy nem megfelelő hálózati kábelt.
  - Tűz, áramütés, robbanás vagy sérülés veszélye áll fenn.
- A készüléket mindig külön erre a célra kijelölt csatlakozóról kell üzemeltetni.
  - Tűz vagy áramütés veszélye áll fenn.
- Ügyeljen arra, hogy ne jusson víz a készülékbe.
  - Tűz, áramütés vagy a termék károsodásának veszélye áll fenn.
- Nedves kézzel ne érintse meg a hálózati kapcsolót.
  - Tűz, áramütés, robbanás vagy sérülés veszélye áll fenn.
- Ha a készülékbe nedvesség jut (elárasztás vagy víz alá merülés), keressen fel egy hivatalos szakszervizt.
  - Tűz vagy áramütés veszélye áll fenn.
- Ügyeljen arra, hogy szerelés közben ne érintse az éles széléket.
  - Ez sérülést okozhat.
- Ügyeljen arra, hogy senki ne tudjon a kültéri egységre fellépni, vagy arra ráesni.
  - Ez személyi sérülést okozhat vagy a termék meghibásodásához vezethet.
- Üzem közben ne nyissa ki a készülék bemeneti rácsát. (Ne érintse meg az elektrosztatikus szűrőt, ha van ilyen a készülékben.)
  - Fizikai sérülés, áramütés vagy a termék károsodásának veszélye áll fenn.

## ⚠ VIGYÁZAT

### Üzembe helyezés

- Amennyiben bárki más, mint hivatalos szakember telepíti, javítja vagy módosítja az LG Electronics légkondicionáló termékeit, a garancia érvényét veszti.
  - Ilyen esetekben a javítással kapcsolatos összes költség a tulajdonost terheli.
- A készülék felszerelése vagy javítása után mindig ellenőrizze a gázszivárgást (hűtőközeg).
  - A hűtőközeg alacsony szintje a termék meghibásodásához vezethet.
- Ne szerelje fel olyan helyre a terméket, ahol a kültéri egység zaja és forró levegője kárt okozhat a szomszédos környezetben.
  - Ez gondokat okozhat a szomszédságban élők körében.
- A készüléket vízszintezve kell felszerelni.
  - A rezgések és a vízszivárgás elkerülése érdekében.
- Ne szerelje fel a készüléket olyan helyen, ahol éghető gáz szivároghat.
  - Ha a gáz szivárog és felgyülemlik az egység körül, az robbanást okozhat.
- A hálózati tápellátás kábele legyen megfelelő kapacitású és terhelhetőségű.
  - A túl kis kapacitású kábelek használatakor áramszivárgás léphet fel, azok hőt termelhetnek és tüzet okozhatnak.
- A készüléket ne használja speciális célra, pl. élelmiszerek, műalkotások stb. megőrzésére. Ez egy háztartási légkondicionáló, és nem precíziós hűtőrendszer.
  - Anyagi kár vagy veszteség kockázata áll fenn.
- A készüléktől tartsa távol a gyerekeket. A hőcserélő nagyon éles.
  - Ez sérülést okozhat, például megvághatja az ujjakat. A megrongálódott ventilátorszárny csökkentheti a kapacitást.
- Ha az egységet kórházban, kommunikációs állomáson vagy hasonló helyen szereli fel, biztosítson kielégítő zajvédelmet.
  - Az inverter, a saját áramfejlesztő, a nagyfrekvenciás orvosi műszerek vagy rádiófrekvenciás berendezések miatt a légkondicionáló hibásan működhet, vagy leállhat. Másrészt a légkondicionáló zaja is zavarhatja az orvosi berendezéseket vagy képtovábbítást.
- Ne szerelje a készüléket olyan helyre, ahol az közvetlenül ki van téve tengeri szélnek (sós permetnek).
  - Ez a termék korrózióját okozhatja. A korrózió, különösen kondenzátoron és a párologtató felületeken, hibás vagy nem hatékony működést eredményezhet.
- Ezt a készüléket szakemberek vagy szakképzett felhasználók használják a boltokban, a könnyűiparban és a gazdaságokban, vagy a laikusok kereskedelmi használatra.
- Megszakító eszközt kell beépíteni a rögzített vezetékvezetésbe a bekötési szabályoknak megfelelően.
- Ne helyezzen lefolyótömlőt a lefolyóba vagy a talajcsőbe.
  - Kellemetlen szagok jelentkezhetnek, és ez a hőcserélő vagy a cső korrózióját eredményezi.
- Kerülje a kültéri egység telepítését szepitikus tartály, szennyvízelvezető csatorna vagy a vécé szellőztetése közelében.
  - Ez a hőcserélő vagy cső korrózióját eredményezi.

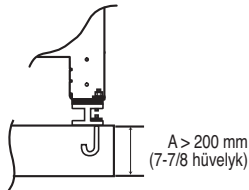
- Ne telepítse az egységet potenciálisan robbanásveszélyes környezetbe.
- (Csak Ausztrália) Ezt a terméket szakembernek kell telepítenie.
- A terméknek az ügyfél telephelyén történő üzembe helyezését követően teljes mértékben távolítsa el a termék összes csomagolását (beleértve a habosított vagy formázott műanyag csomagolóanyagokat is), és az ilyen csomagolást felelősségteljes módon hasznosítsa újra vagy ártalmatlanítsa. Ne helyezze a habosított műanyag csomagolást a háztartási hulladékba!

## Üzemeltetés

- Speciális környezetben ne használja a légkondicionálót.
  - Az olaj, gőz, kénese füst stb. jelentősen csökkentheti a légkondicionáló teljesítményét, és alkatrészeinek sérülését okozhatja.
- Ne torlaszolja el a be- vagy kilépő levegőáramot.
  - Ez a berendezés meghibásodásához vagy balesethez vezethet.
- A csatlakoztatásokat biztonságosan alakítsa ki úgy, hogy a kábelre ható külső erők ne hassanak a csatlakozókra.
  - A helytelen csatlakozás és rögzítés melegeledést és tüzet okozhat.
- Ügyeljen arra, hogy a felszerelési hely állapota az idő során ne romoljon.
  - Ha az alátámasztás leszakad, a készülék vele együtt leeshet és anyagi kárt, személyi sérülést okozhat, illetve a készülék megsérülhet.
- Szerelje fel és szigetelje úgy az elvezető csövet, hogy a víz a felszerelési utasítás szerint megfelelően eltávozzon.
  - A rossz csatlakozás vízszivárgást okozhat.
- Óvatosan szállítsa a készüléket.
  - Ha a termék tömege meghaladja a 20 kg-ot, azt nem szabad egy személynek szállítania.
  - Bizonyos termékek csomagolására PP szalag használatos. Szállítás céljára ne használjon PP szalagot. Ez veszélyes.
  - Ne érintse meg a hőcserélő bordákat. Ha így tesz, az ujjai megsérülhetnek.
  - A kültéri egység szállításakor az egység talpánál megadott helyzetekben függessze fel azt. Ezen kívül támassza meg a kültéri egységet négy ponton, hogy ne csúszhasson el oldalirányba.
- A csomagolóanyagokat biztonságos módon semmisítse meg.
  - A csomagolóanyagok, például a szögek és egyéb fém- vagy faalkatrészek megszúrhatják, vagy egyéb sérüléseket okozhatnak.
  - A műanyag zacskókat tépje szét és dobja el, hogy a gyermekek ne játszhassanak azokkal. A műanyagzacskók fulladást okozhatnak.
- A működés elindítása előtt legalább 6 órával kapcsolja be a tápellátást.
  - A működésnek a tápkapcsoló bekapcsolása utáni közvetlen elindítása a belső alkatrészek súlyos sérülését okozhatja. A készülék teljes működési időszaka alatt tartsa bekapcsolva a hálózati kapcsolót.
- Ne érintse meg a hűtőközegcsövet, vízvezetékét vagy a belső alkatrészeket, sem a készülék működése közben, sem közvetlenül működés után.
  - Ez égési vagy fagyási sérülést okozhat.
- Ne működtesse a készüléket, ha paneleket vagy vezetősíneket kivett belőle.
  - A forgó, forró vagy nagyfeszültségű alkatrészek sérülést okozhatnak.
- Közvetlenül a készülék leállítását követően ne kapcsolja ki a hálózati feszültséget.
  - A fő tápkapcsoló lekapcsolása előtt várjon legalább 5 percig. Ellenkező esetben vízszivárgás vagy más probléma léphet fel.
- Az automatikus címzést olyan esetben kell használni, amikor az összes beltéri és kültéri egység tápellátása össze van kötve. Az automatikus címzést a beltéri egység NYÁK-jának cseréje esetén is végre kell hajtani.
- A készülék tisztításakor vagy karbantartásakor használjon biztosan álló széket vagy létrát.
  - Legyen óvatos és gondosan kerülje el a személyi sérülést.
- Ha a légkondicionáló feszültség alatt van, ne nyúljon be kézzel vagy egyéb tárgyakkal a beáramló és kiáramló nyílásokon.
  - Az éles és mozgó alkatrészek személyi sérülést okozhatnak.
- Ezt a készüléket 8 éves kor alatti gyermekek, illetve idős, csökkent fizikai vagy értelmi képességekkel rendelkező vagy tapasztalatlan személyek nem használhatják, kivéve, ha olyan személy felügyelete alatt állnak, akitől a készülék biztonságos használatára utasítást kaptak, és megértették a készülék használatával kapcsolatos veszélyeket. Gyermekek nem játszhatnak a készülékkel. A készülék tisztítását és karbantartását gyermekek felügyelet nélkül nem végezhetik.
- Ha a hálózati kábel megsérül, akkor azt csak a gyártó, a szakszerviz, vagy hasonlóan képzett szerelő cserélheti ki.
- A készüléket a szervizelése és az alkatrészek cseréje alatt le kell csatlakoztatni a hálózati tápellátásról.
- Ezt a készüléket csökkent fizikai vagy értelmi képességgel, illetve tapasztalattal nem rendelkező személyek (beleértve a gyermekeket) nem használhatják, kivéve, ha a biztonságukért felelős személy felügyelete alatt állnak, és a készülék használatára utasítást kaptak.
- Gyerekek ne játsszanak a készülékkel.

## FELSZERELÉS HELYE

- A készülék közelében ne legyen hőforrás vagy gőz.
- A levegőáramlás útjában ne legyen akadály.
- A levegőkeringésnek jónak kell lennie.
- Olyan helyen legyen, ahol az elvezetést könnyen meg lehet oldani.
- Olyan helyen legyen, ahol megoldható a zaj elleni védelem.
- Ne szerelje fel az ajtó közelében.
- Biztosítsa a nyílakkal jelölt távolságokat a faltól, mennyezettől vagy más akadályoktól.
- A beltéri egység körül biztosítani kell a karbantartáshoz szükséges helyet.
- Bővebb információért lásd a felszerelési útmutatót.



- A funkciók a készülék típusától függően eltérők lehetnek.

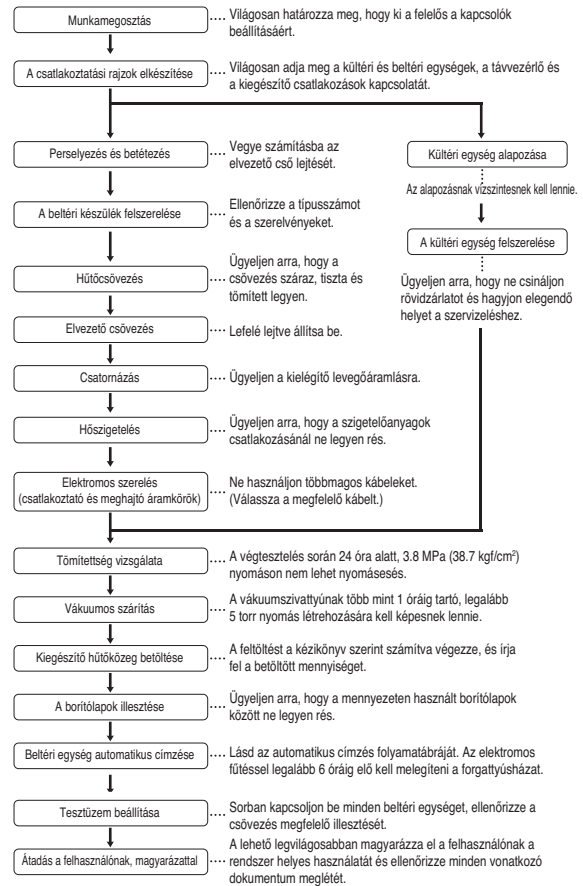
## EMELÉSI MÓD

- A felfüggesztett egység szállításakor vezesse át a köteleket az egység alatt, és használja az elülső és hátsó felfüggesztési pontokat.
- Mindig a négy ponthoz erősített kötelekkel emelje meg az egységet, hogy ne érje ütés az egységet.
- A köteleket 40°-os vagy annál kisebb szögben csatlakoztassa az egységhez.

### ⚠ VIGYÁZAT

- Ha a készülék súlya 20 kg-nál nagyobb, akkor a szállításához egynél több személy szükséges.
- Egyes termékek csomagolásához PP szalagokat alkalmaznak. Ne használja ezeket szállításhoz, mert veszélyesek.
- Csupasz kézzel ne érintse meg a hőcserélő bordáit. Ellenkező esetben kezén vágási sérülések keletkezhetnek.
- A műanyag csomagolózsákokat tépje szét és úgy szabaduljon meg tőlük, hogy a gyermekek ne játszassanak azokkal. Ellenkező esetben a csomagolózsákok a gyermekek fulladásos halálát okozhatják.
- A kültéri egység szállításakor négy ponton támassza azt alá. 3 pontos rögzítés esetén felemelve és szállítva a kültéri egység helyzete bizonytalan lehet és leeshet.
- 2 db, legalább 8 m hosszúságú hevedert használjon.
- A károsodás elkerülése érdekében helyezzen rongyot vagy kartonlapokat az olyan helyekre, ahol a burkolat hozzáér a hevederhez.
- Úgy emelje fel az egységet, hogy az a súlypontjában legyen emelve.

## A TELEPÍTÉS ELJÁRÁSA



### ⚠ VIGYÁZAT

- A fenti lista az egyes munkák elvégzésének normál sorrendjét tartalmazza, de ez a helyi viszonyok függvényében változhat.
- A csövezés falvastagságának meg kell felelnie a tervezett 3,8 MPa nyomásra vonatkozó helyi és nemzeti előírásoknak.
- Mivel az R410A egy kevert hűtőközeg, a pótlást folyékony állapotban kell elvégezni. (Gáz halmazállapotú hűtőközeg betöltése esetén az összetétele megváltozik és a rendszer nem fog megfelelően működni.)

Üzemi tartomány	
Munkafolyadék	Víz
Max. Víznyomás	1.98 MPa
Min. Víznyomás	0 MPa

## ELEKTROMOS KÁBELEZÉS

- Kövesse az elektromos berendezésekre és vezetékvezési előírásokra vonatkozó hivatalos műszaki szabványok utasításait és az elektronos szolgáltató útmutatásait.

### FIGYELMEZTETÉS

Az elektromos szerelést erre felhatalmazott mérnököknek kell végezniük, az előírásoknak és ennek a felszerelési utasításnak megfelelő speciális áramkörök használatával.

Ha a tápellátó áramkör kapacitása nem megfelelő, vagy a szerelés hibás, az áramütést vagy tüzet okozhat.

- A kültéri egység kommunikációs kábelét az elektromos kábelezéstől távol vezesse, így a tápellátásból származó elektromos zaj nem befolyásolhatja. (Ne ugyanabban a csatornában vezesse.)

- Biztosítson külön földelést a kültéri egységhez.

- Ajánlott egy 30 mA-t meg nem haladó névleges áramú áramvédőkapcsoló (RCD) felszerelése.

### VIGYÁZAT

Csatlakoztassa a kültéri egységet a földeléshez. Ne csatlakoztassa a földelőkábelét a gázcsövekhez, folyadékcsövekhez, villámhárítókhoz vagy telefonföldelő vezetékekhez. A nem megfelelő földelés áramütést okozhat.

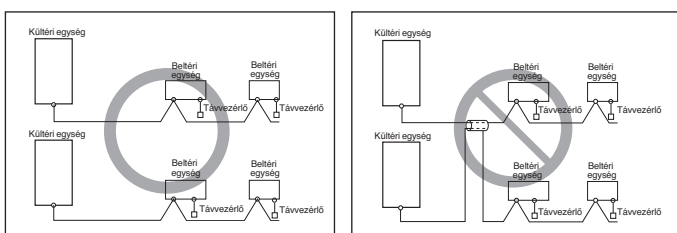
- Hagyjon teret a beltéri és kültéri egység elektromos alkatrészdobozai között, mert szervizeléskor a dobozt néha el kell távolítani.

- Soha ne csatlakoztassa a fő tápellátást a sorkapcsoshoz vagy kommunikációs kábelhez. Ilyen esetben az elektromos alkatrészek károsodhatnak.

- A kommunikációs kábelhez használjon kéteres árnyékolt kábelt (az alábbi ábrán jelölve (○)). Ha különböző rendszerek kommunikációs kábeleit ugyanabban a többeres kábelben vezeti, az adás és a vétel gyenge lesz, ami hibás működést eredményezhet. ((⊙)) jelölés az alábbi ábrán)

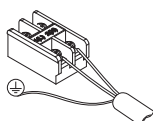
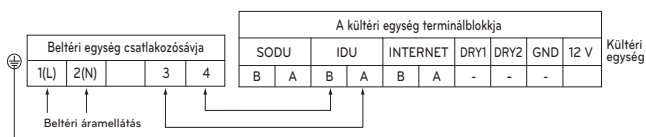
- A kültéri egység sorkapcsára csak a megadott kommunikációs kábelt csatlakoztassa.

- A táp- és kommunikációs kábel nem lehet kisebb kapacitású, mint a polikloroprén burkolatú kábel. (kódjelzés: 60245 IEC 57)



Kéteres árnyékolt kábel

Többeres kábel



### VIGYÁZAT

- Használjon kéteres árnyékolt kábelt kommunikációs kábelként. Soha ne használja azokat tápkábelekkel együtt.
- A kábelvezető árnyékoló rétegét mindkét egység fém részeihez kell földelni.
- Soha ne használjon többeres kábelt
- Mivel a készülék invertert tartalmaz, fázissiettető kondenzátor alkalmazása nem csak a teljesítménytényező-növelési hatást rontja le, hanem a kondenzátor rendellenesen melegekedhet is. Ezért ne használjon fázissiettető kondenzátort.
- Győződjön meg arról, hogy a teljesítmény kiegyensúlyozatlansági tényezője ne legyen nagyobb 2 %-nál. Ha ez nagyobb, a készülék élettartama csökken.

## Elektromos jellemzők

- A javasolt megszakító az érintésvédelmi kismegszakító.
- A megszakító vagy a hibaáram-védőkapcsoló kiválasztásához MFA használandó.
- A részletes elektromos jellemzőkért lásd a PDB-t.

ELCB: Érintésvédelmi kismegszakító  
MFA: Maximális biztosíték áramerősség (A)  
PDB: Termék adatismerető

Névleges áramerősség (A)	Névleges keresztmetszeti terület (mm <sup>2</sup> )
≤ 0.2	0.5
> 0.2 és ≤ 2.5	0.5
> 2.5 és ≤ 6	0.75
> 6 és ≤ 10	1
> 10 és ≤ 16	1.5
> 16 és ≤ 25	2.5
> 25 és ≤ 32	4
> 32 és ≤ 40	6
> 40 és ≤ 63	10





Manufacturer :  
LG Electronics Inc.  
84, Wanam-ro, Seongsan-gu, Changwon-si, Gyeongsangnam-do, KOREA

UK Importer : LG Electronics U.K. Ltd  
Velocity 2, Brooklands Drive, Weybridge, KT13 0SL

**Eco design requirement**

- The information for Eco design is available on the following free access website.  
<https://www.lg.com/global/support/cedoc/cedoc>