

MANUEL D'UTILISATION

Kit de superposition «multi-touch»

Veuillez lire attentivement ce manuel avant de mettre en service votre produit et conservez-le afin de pouvoir vous y référer ultérieurement.

KT-T650

KT-T651

KT-T751

SOMMAIRE

ASSEMBLAGE ET PRÉPARATION3

- Accessoires standard..... 3
- Accessoires spécifiques à votre modèle..... 4
- Consignes de sécurité..... 6
- Position portrait 7
- Instructions d'assemblage 8

COMMENT MONTER L'IR.....17

INSTRUCTIONS D'INSTALLATION18

- Connexion Touch USB par câble 18

AVANT UTILISATION20

- Paramètres du moniteur20

SPÉCIFICATIONS DE L'OPTION TACTILE21

SYSTÈMES D'EXPLOITATION SUPPORTÉS22

SPÉCIFICATIONS23

GUIDE DE DÉPANNAGE26

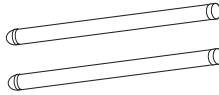
ASSEMBLAGE ET PRÉPARATION

Accessoires standard

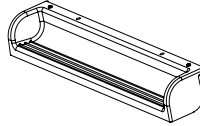
Veuillez vérifier que tous les éléments sont bien présents dans l'emballage avant d'utiliser le produit. S'il manque des éléments, contactez le revendeur auprès duquel vous avez acheté le produit. L'aspect réel des produits et des accessoires présentés dans ce manuel peut différer des illustrations.



CD(Manuel d'utilisation/
LG Touch Screen SW)/ Carte



Stylet (2 EA)



Porte-stylos (1 EA)

Accessoires spécifiques à votre modèle

Veuillez vérifier que tous les éléments sont bien présents dans l'emballage avant d'utiliser le produit. S'il manque des éléments, contactez le revendeur auprès duquel vous avez acheté le produit. L'aspect réel des produits et des accessoires présentés dans ce manuel peut différer des illustrations.

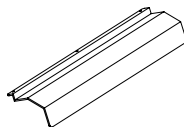
KT-T650



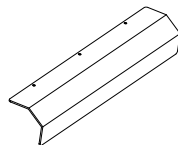
M4 x L6 Vis (2 EA)



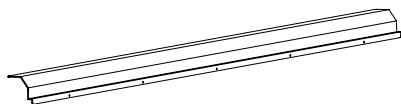
M3 x L6 Vis (14 EA)



Support latéraux
(2 EA)



Support inférieur (1 EA)



Support supérieur (1 EA)

KT-T651



M4 x L6 Vis (2 EA)



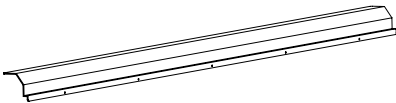
M3 x L6 Vis (14 EA)



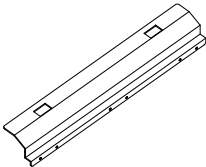
M3 x L8 Vis (1 EA)



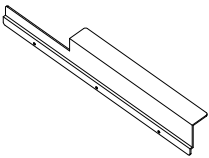
Support IR (1 EA)



Support supérieur (1 EA)



Support latéraux (2 EA)



Support inférieur (1 EA)

KT-T751



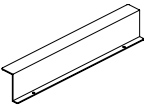
M4 x L6 Vis (20 EA)



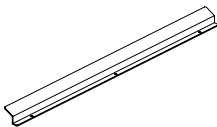
M3 x L6 Vis (1 EA)



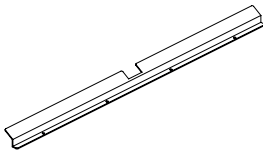
Support IR (1 EA)



Support inférieur (2 EA)



Support supérieur (2 EA)



Support latéraux (2 EA)

**ATTENTION**

- Veuillez à toujours utiliser des composants de la marque afin de garantir la sécurité et les performances du produit.
- La garantie du produit ne couvre pas les blessures ou les dommages causés par l'utilisation de composants contrefaits.

**REMARQUE**

- Les accessoires fournis avec le produit diffèrent en fonction du modèle choisi et de la région.
- Les spécifications des produits ou le contenu de ce manuel peuvent être modifiés sans préavis en cas de mise à niveau des fonctions.

Consignes de sécurité

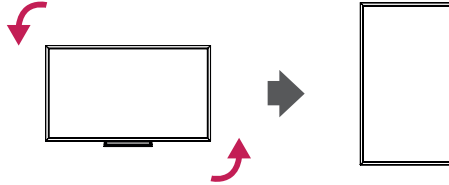
- Si vous êtes un installateur professionnel, veuillez lire ce manuel attentivement avant d'installer le produit.
- Si vous êtes un installateur professionnel, veuillez donner ce manuel à l'utilisateur après l'installation et veiller à ce qu'il le lise également avec attention et le conserve pour référence ultérieure.
- Après avoir lu ce guide, conservez-le afin de pouvoir vous y référer ultérieurement.

**ATTENTION**

- Le produit doit être installé par un installateur qualifié, recommandé par votre revendeur.
 - L'installation du produit par une personne non qualifiée est très dangereuse et peut entraîner des blessures.
- Lorsque vous déplacez le produit ou le remettez à sa place après installation, contactez un installateur qualifié, recommandé par votre revendeur.
 - L'installation ou le déplacement du produit doivent être confiés à un professionnel qualifié. Le déplacement ou l'installation du produit par des personnes non qualifiées peuvent entraîner des risques de sécurité.
- N'accrochez pas les câbles d'alimentation ou de signal situés à l'arrière de l'écran lorsque vous fixez l'écran au mur.
 - Les câbles endommagés risquent de provoquer un incendie, une électrocution ou un dysfonctionnement du produit.
 - Maintenez l'écran à la verticale lorsque vous le fixez au mur.
- Le produit doit être installé à un endroit pouvant supporter tout son poids.
 - Si le produit est placé sur une surface n'offrant pas une résistance suffisante, il risque de tomber et de provoquer des blessures.
 - Vérifiez le poids maximum autorisé pour la fixation murale (le poids total est de 75 kg).
- Ne vous suspendez pas à ce produit. Protégez-le des chocs après l'installation.
 - Le produit risque de tomber et de provoquer des blessures.
- Les modèles liés au Multi-touch Overlay Kit ne peuvent pas être installés sur les supports.
 - Le produit peut tomber.

Position portrait

Pour une installation en mode Portrait, faites tourner le moniteur à 90° dans le sens contraire des aiguilles d'une montre lorsque vous regardez l'appareil de face. (l'écran face à vous)



REMARQUE

- Le porte-stylos peut uniquement être utilisé en mode Paysage.
- Modèles compatibles avec une installation en mode Portrait

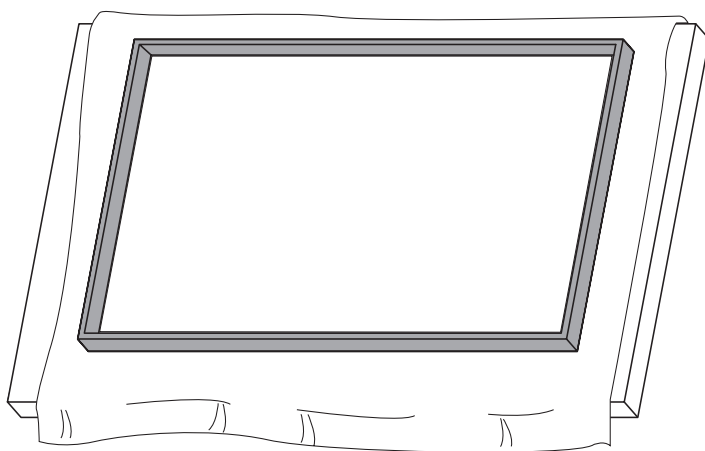
Instructions d'assemblage

- L'aspect réel du produit peut différer de l'illustration.

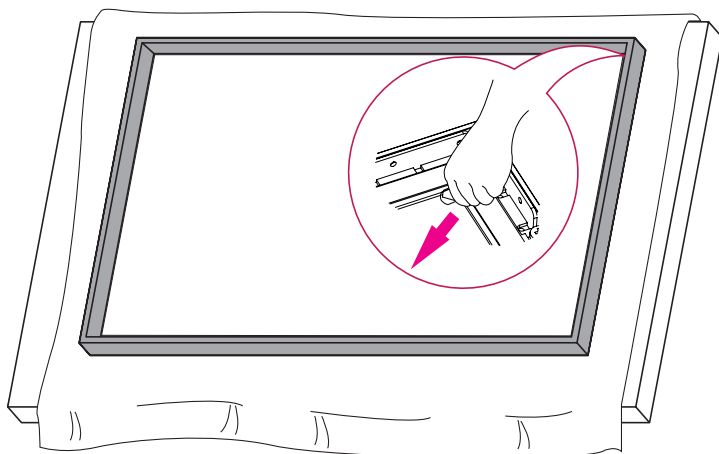
! REMARQUE

- Avant d'installer le produit, veillez à essuyer toute goutte d'eau ou de matières étrangères à l'intérieur ou à l'extérieur du panneau en verre à l'aide d'un chiffon doux.
- Lors de l'utilisation du produit, en cas de constatation de présence de goutte d'eau ou de matières étrangères à l'intérieur ou à l'extérieur du panneau en verre, veillez à les essuyer à l'aide d'un chiffon doux.
- Assemblez le produit dans un environnement propre et non pollué afin d'éviter la pénétration de poussière ou de matières étrangères.

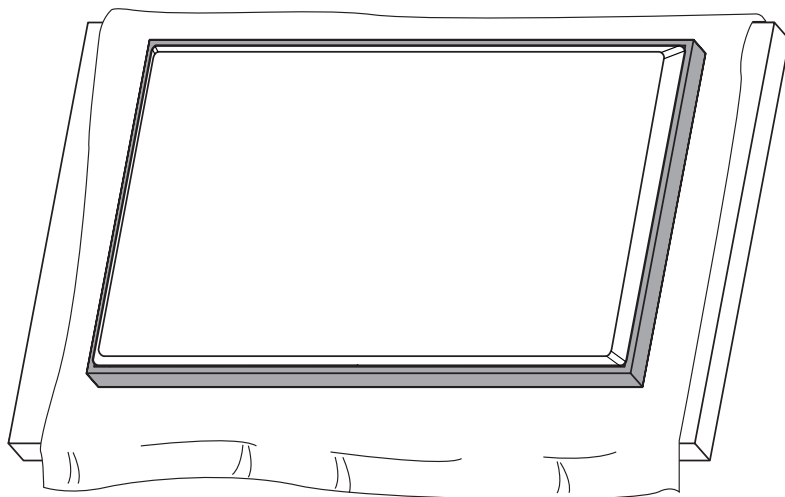
1 Placez un chiffon doux sur la table et placez le kit Multi-Touch Overlay dessus, tel qu'illustré.



2 Retirez le film de protection interne en utilisant la languette dans le coin supérieur droit de la vitre, comme sur l'illustration.

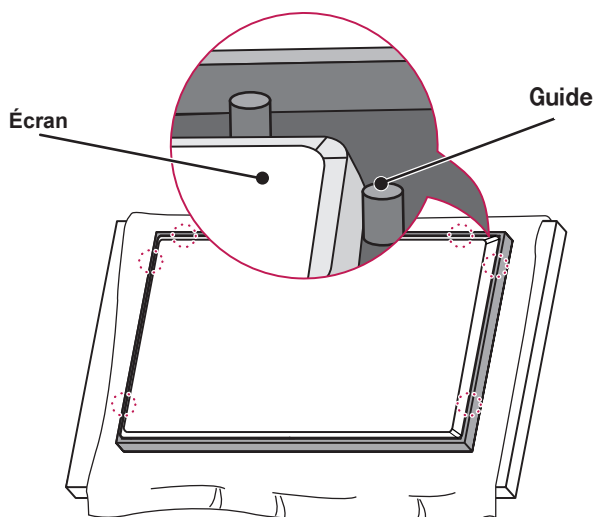


- 3 Placez le produit d'affichage sur le kit Multi-Touch Overlay, tel qu'illustré.



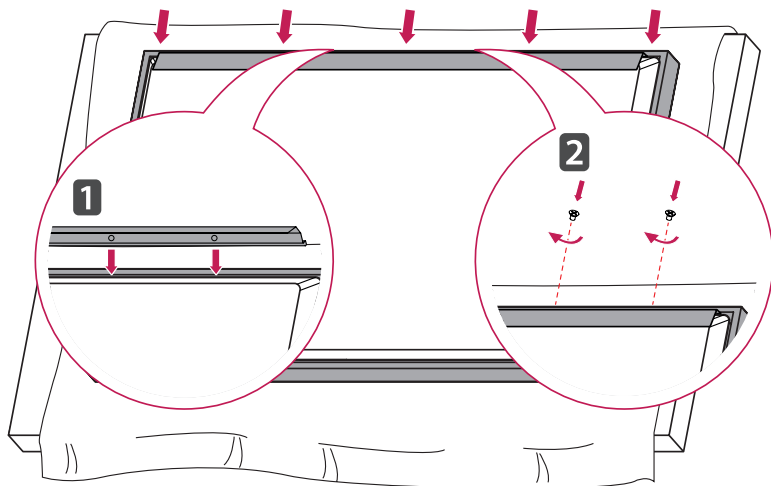
REMARQUE

- Pour le modèle KT-T751, placez l'écran dans les rails d'assemblage (comme indiqué sur l'illustration).

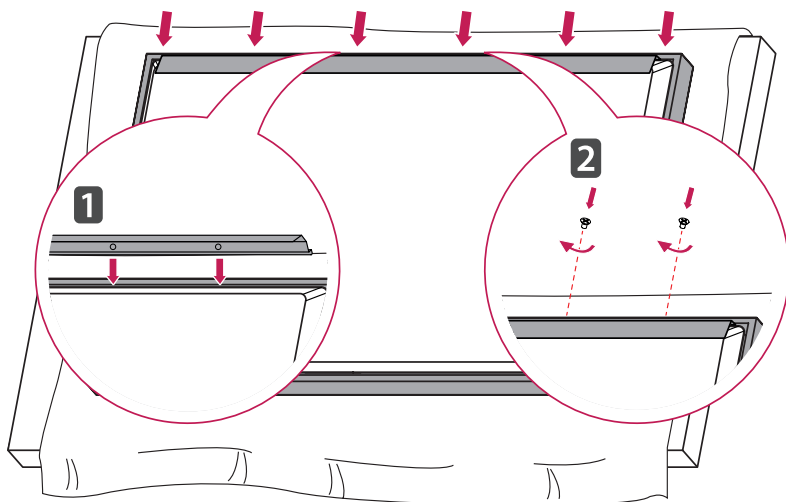


4 Utilisez les vis et le support supérieur fourni pour rendre le produit stationnaire.

KT-T650 KT-T651

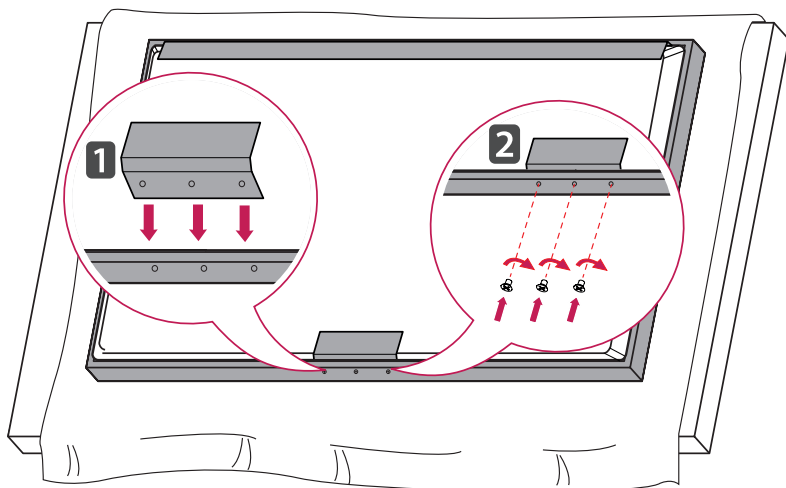


KT-T751

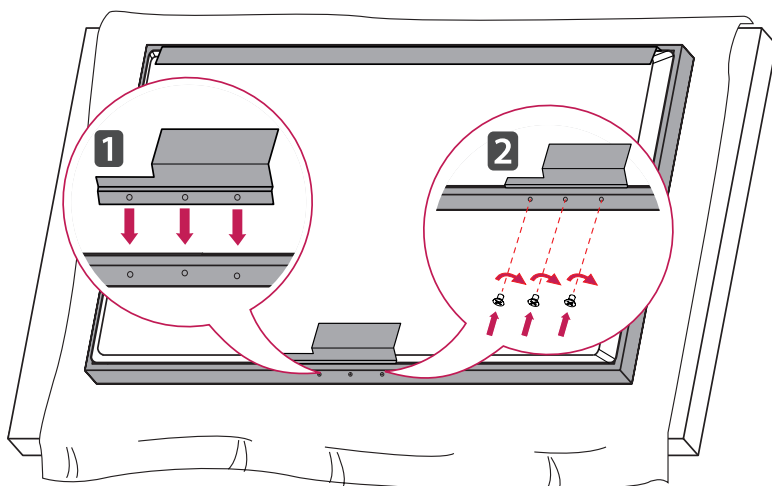


5 Utilisez les vis pour fixer le produit sur le support inférieur fourni.

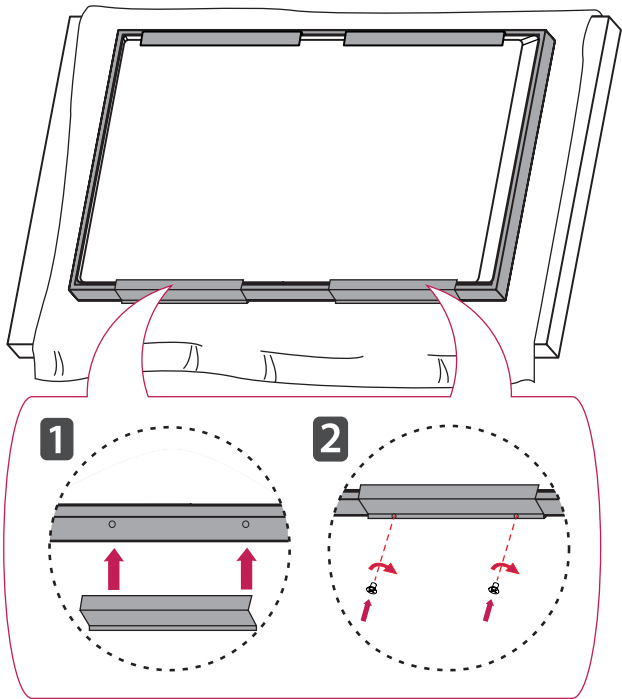
KT-T650



KT-T651

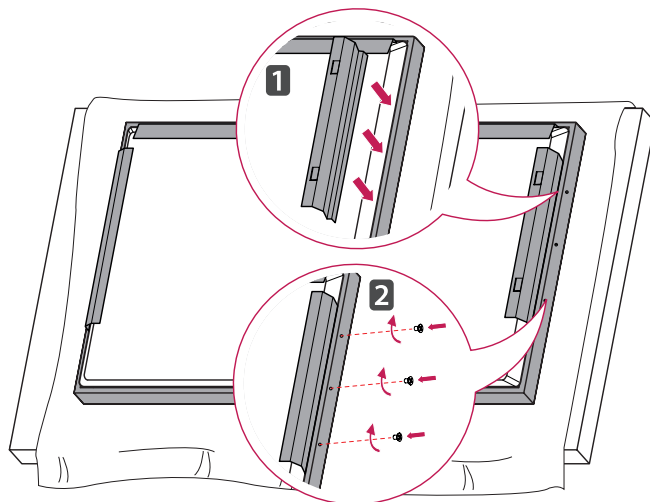


KT-T751

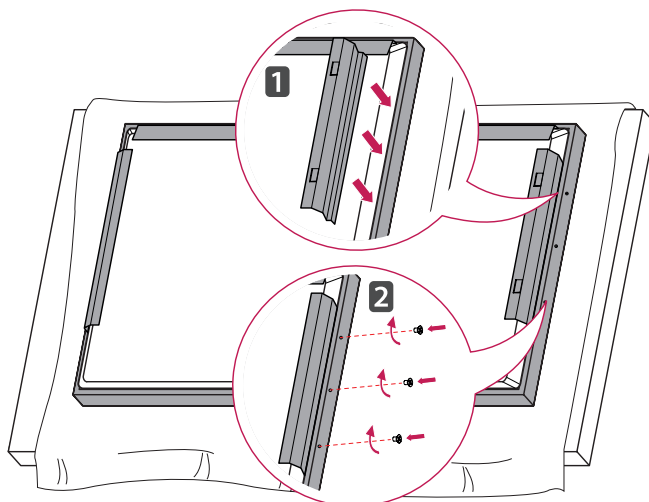


6 Utilisez les vis pour fixer le produit sur les supports latéraux fournis.

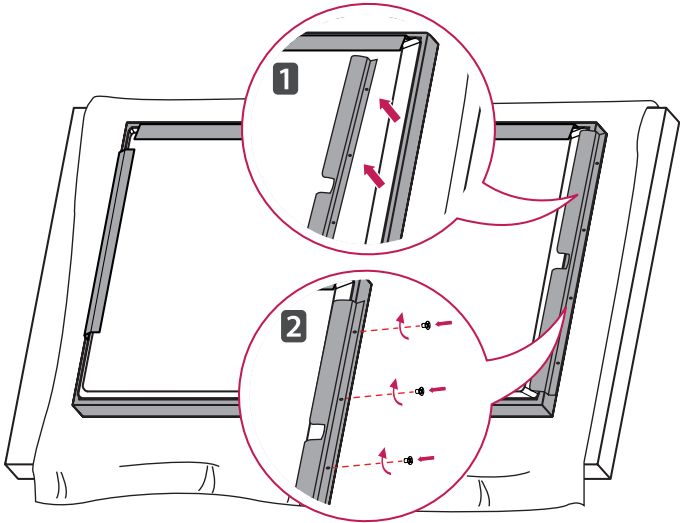
KT-T650



KT-T651

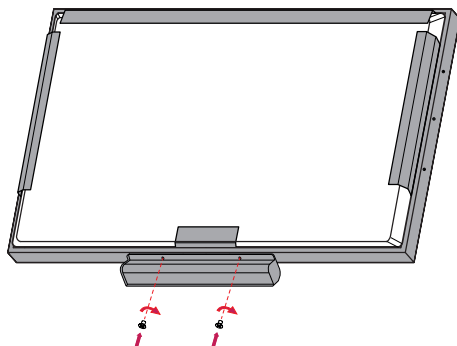


KT-T751

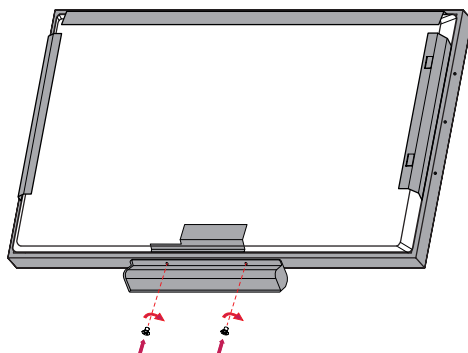


7 Utilisez les vis pour fixer le produit sur l'assemblage du porte-stylos

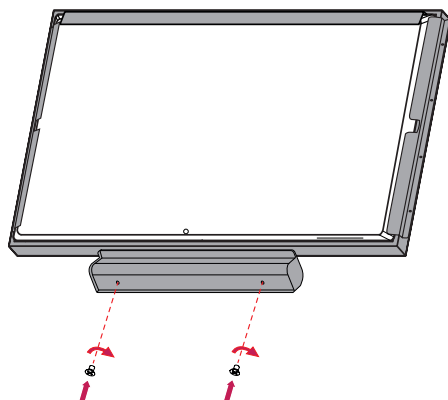
KT-T650



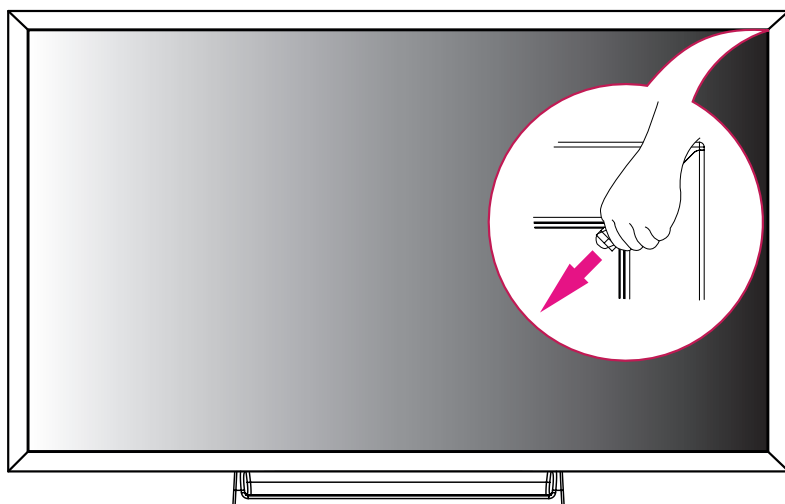
KT-T651



KT-T751



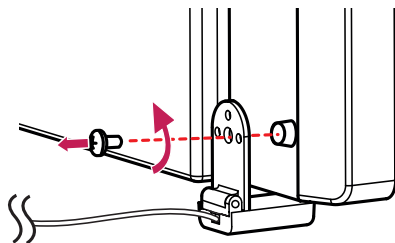
- 8 Retirez le film de protection externe en utilisant la languette dans le coin supérieur droit de la vitre, comme sur l'illustration.



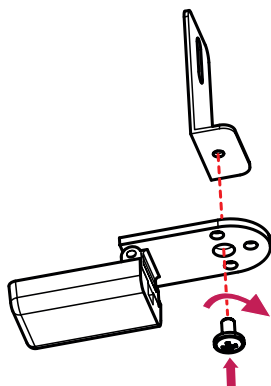
Comment monter l'IR

- S'applique uniquement aux modèles 65SM5B, 65SM5C, 65SM5KB, 65SM5KC, 75UM3C, 75UH5C.
- L'image peut varier en fonction du modèle.

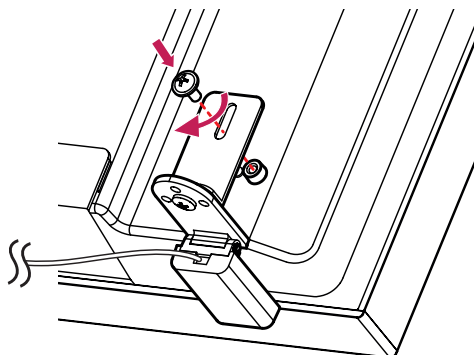
1 Retirez le capteur IR du moniteur.



2 Fixez le capteur IR au support IR.



3 Fixez le capteur IR et le support IR au moniteur.

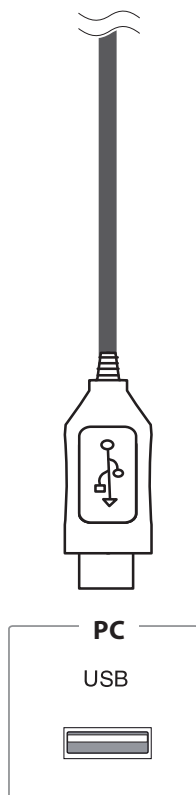


Instructions d'installation

Connexion Touch USB par câble

Connectez le câble USB allant de la partie latérale du produit à l'ordinateur.

Partie latérale du produit

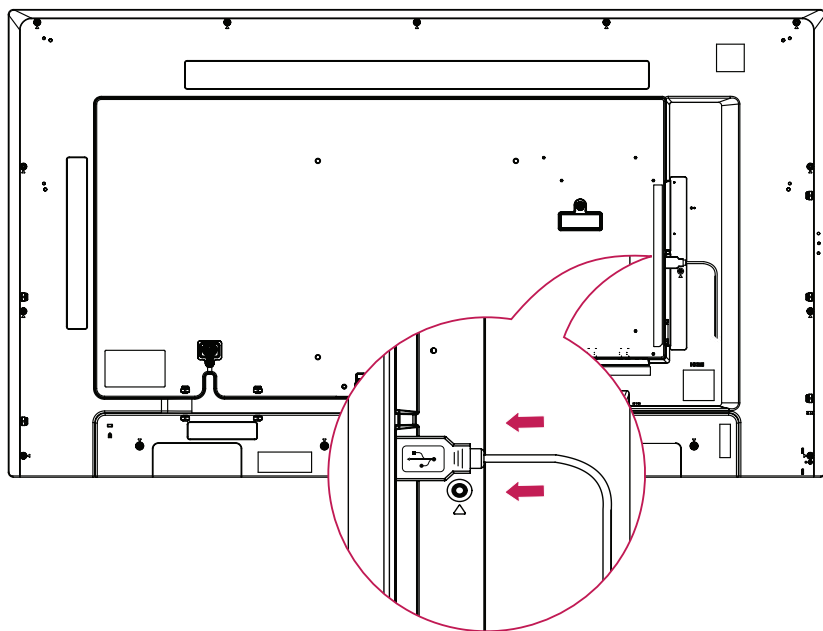


ATTENTION

- Le produit peut ne pas fonctionner si vous utilisez un câble d'extension USB.

Connectez le câble TOUCH USB sur le côté du produit au port USB situé à l'arrière du moniteur.

Face arrière du produit



ATTENTION

- Fonction non prise en charge sur certains modèles.
- L'image peut être différente selon le modèle.
- S'il y a un changement d'environnement d'installation (lampes, etc.), veuillez retirer et reconnectez le câble TOUCH USB.

Avant utilisation

Paramètres du moniteur

- 1 Appuyez sur **SETTINGS** pour accéder au menu principal.
- 2 Appuyez sur les touches de navigation pour accéder à IMAGE et appuyez sur **OK**.
- 3 Appuyez sur les touches de navigation pour accéder au paramètre ou à l'option qui vous intéresse, puis appuyez sur **OK**. Pour revenir au niveau précédent, appuyez sur **BACK**.
- 4 Définissez le mode vidéo de l'écran en mode de jeu.
- 5 Lorsque vous avez terminé, appuyez sur **EXIT**. Lorsque vous revenez au menu précédent, appuyez sur **BACK**.

Spécifications de l'option tactile

Taille du panneau tactile	KT-T650 / KT-T651	163,8 cm
	KT-T751	189,2 cm
Multi-touch	10 points	
Systèmes d'exploitation pris en charge	Windows 7, Windows 8, Windows 8.1, Windows 10, Android, Linux, système d'exploitation Mac	
Appuyez sur la méthode de saisie	Stylets, doigts, gants, etc.	
Précision de l'option tactile	1 mm	

KT-T650

Temps de réponse tactile	13 ms (1 point) < temps < 30 ms (10 points)
Tension de fonctionnement	4,65 V \sim à 5,25 V \sim
Consommation électrique	2,5 W (Typ.)
Puissance nominale	5 V \sim 0,6 A

KT-T651

Temps de réponse tactile	10 ms (1 point) < temps < 30 ms (10 points)
Tension de fonctionnement	4,65 V \sim à 5,25 V \sim
Consommation électrique	1,8 W (Typ.)
Puissance nominale	5 V \sim 0,6 A

KT-T751

Temps de réponse tactile	10 ms (1 point) < temps < 30 ms (10 points)
Tension de fonctionnement	4,65 V \sim à 5,25 V \sim
Consommation électrique	1,8 W (Typ.)
Puissance nominale	5 V \sim 0,6 A

~ fait référence au courant alternatif (AC), et \sim fait référence au courant continu (DC).

Systèmes d'exploitation supportés

	Mouse	Digitizer	Gestures	Plug and Play
Windows 10	O	O	O	O
Windows 8	O	O	O	O
Windows 7 & Embedded P	O	O	O	O
	* Windows 7 Service Pack doit être installé.			
système d'exploitation Mac	O ⁽¹⁾	O ⁽¹⁾	O ⁽¹⁾	O ⁽¹⁾
Linux⁽²⁾	O	O	O (Kernel 3.9 ou supérieur)	O (Kernel 3.9 ou supérieur)
Android⁽²⁾	O	O	O (Kernel 3.9 ou supérieur)	O (Kernel 3.9 ou supérieur)
Fonctions	Clic, glisser, double-clic	Fonctions de la souris, Clic droit, effleurement, panoramique avec inertie	Fonction souris et numériseur, appui et clic, rotation, zoom avant/arrière	

- Windows 2000 et les versions antérieures de Windows ne sont pas prises en charge.
- Les systèmes d'exploitation autres que Windows 10, Windows 8, Windows 8.1 et Windows 7P peuvent ne pas prendre en charge la fonction tactile multi-point.
- ⁽¹⁾L'installation d'un pilote est nécessaire. Les pilotes pour Mac se trouvent sur le CD fourni.
- ⁽²⁾Pour les équipements sous Android ou Linux (décodeurs, etc.), la fonction tactile peut ne pas fonctionner si Touch Drive n'est pas activé dans le système d'exploitation.

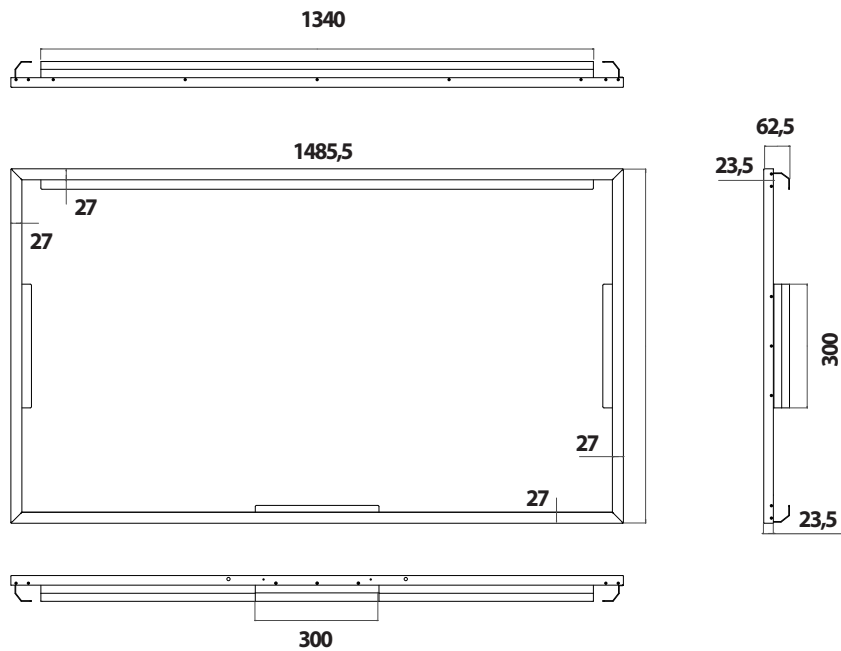
Spécifications

Dimensions

L'aspect réel des produits et des accessoires présentés dans ce manuel peut différer des illustrations.
Les spécifications produit peuvent être modifiées sans préavis en cas de mise à niveau des fonctions.

KT-T650

[Unité : mm]



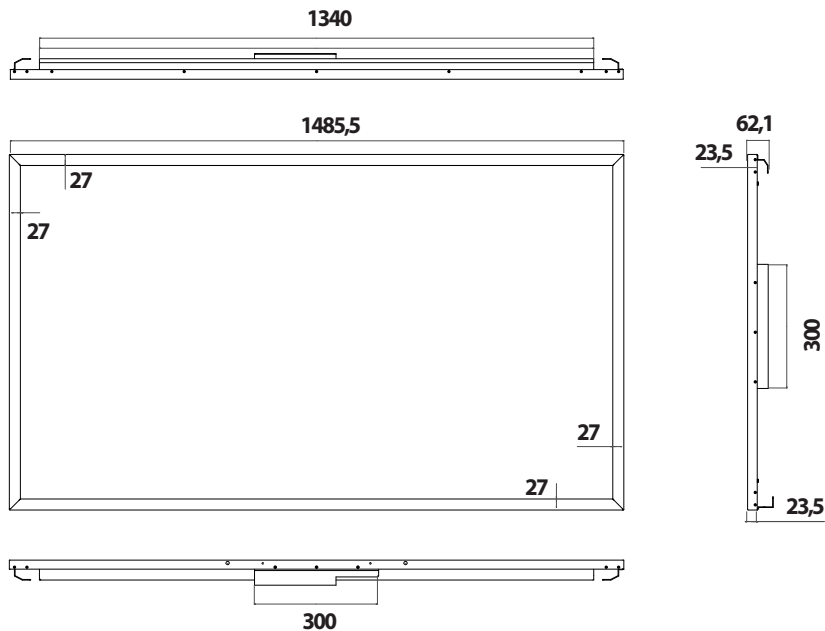
Conditions d'utilisation	Dimensions (largeur x hauteur x profondeur) (mm)	1 485,5 x 859,5 x 62,5
	Poids (kg)	15,5
	Température de fonctionnement Taux d'humidité de fonctionnement	De 0 °C à 40 °C De 10 % à 80 %
	Température de stockage Taux d'humidité de stockage	De -20 °C à 60 °C De 5 % à 85 %

Dimensions

L'aspect réel des produits et des accessoires présentés dans ce manuel peut différer des illustrations. Les spécifications produit peuvent être modifiées sans préavis en cas de mise à niveau des fonctions.

KT-T651

[Unité : mm]



Dimensions (largeur x hauteur x profondeur) (mm)	1 485,5 x 859,5 x 62,1
Poids (kg)	15,3

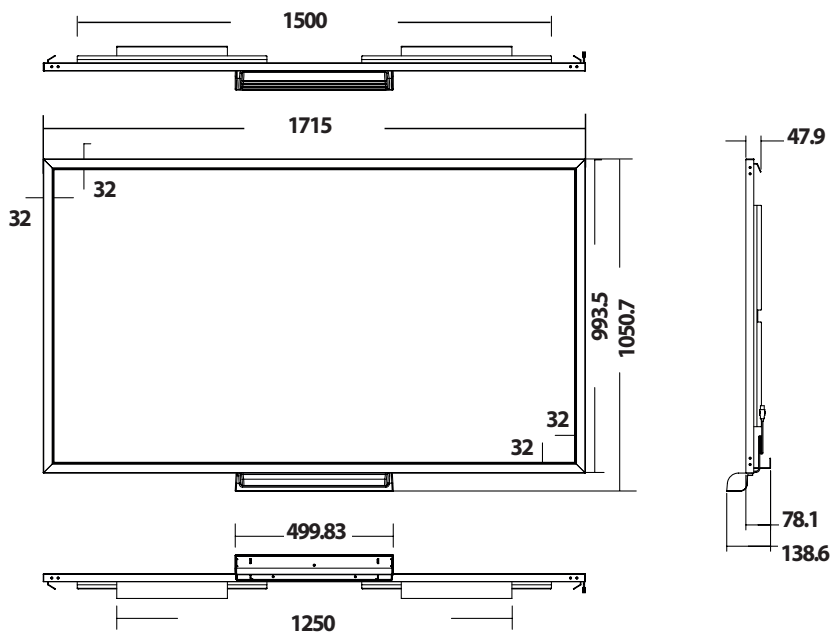
Conditions d'utilisation	Température de fonctionnement	De 0 °C à 40 °C
	Taux d'humidité de fonctionnement	De 10 % à 80 %
	Température de stockage	De -20 °C à 60 °C
	Taux d'humidité de stockage	De 5 % à 85 %

Dimensions

L'aspect réel des produits et des accessoires présentés dans ce manuel peut différer des illustrations.
Les spécifications produit peuvent être modifiées sans préavis en cas de mise à niveau des fonctions.

KT-T751

[Unité : mm]



Dimensions (largeur x hauteur x profondeur) (mm)		1 715 x 1 050,7 x 138,6
Poids (kg)		22,7
Conditions d'utilisation	Température de fonctionnement Taux d'humidité de fonctionnement	De 0 °C à 40 °C De 10 % à 80 %
	Température de stockage Taux d'humidité de stockage	De -20 °C à 60 °C De 5 % à 85 %

Guide de dépannage

L'option tactile ne fonctionne pas du tout.

Problème	Solution
L'option tactile ne fonctionne pas du tout.	<ul style="list-style-type: none">• Vérifiez la connexion du câble USB. - Ce problème peut survenir lorsque le câble USB entre le PC et l'écran n'est pas branché. Vérifiez le câble USB et reconnectez-le.• Contrôlez l'alimentation de votre PC. - Ce problème peut survenir lorsque le PC est hors tension. Vérifiez que le câble d'alimentation de votre PC est correctement branché à une prise secteur, puis redémarrez votre PC.• Redémarrez votre PC. - La fonction tactile peut ne pas répondre lorsque le système est éteint en raison de l'instabilité du réseau.• Vérifiez le branchement du câble de signal. - Si votre PC et votre écran ne sont pas connectés à l'aide d'un câble de signal, la fonction tactile ne répondra pas. Vérifiez le branchement du câble de signal.
L'emplacement tactile ne correspond pas aux coordonnées tactiles.	<ul style="list-style-type: none">• Utilisez la fonction de calibrage incluse dans Windows pour effectuer d'éventuelles corrections.
Lors de l'utilisation de plusieurs écrans, la fonction tactile est appliquée à un écran différent de celui que je voulais.	<ul style="list-style-type: none">• Définissez le produit comme écran par défaut.
La fonction tactile multi-point 10 points ne fonctionne pas.	<ul style="list-style-type: none">• Assurez-vous que votre système d'exploitation prend en charge la fonction tactile multi-point.• Assurez-vous que votre contenu prend en charge la fonction tactile multi-point 10 points.- Le logiciel utilisé (ex : Flash Player, Paint, etc.) peut ne pas prendre en charge la fonction tactile multi-point 10 points.• Relancez le logiciel (Flash Player, Paint, etc.).• Redémarrez votre PC.• Si l'écart entre deux points tactiles est de 25 mm ou moins, des erreurs tactiles peuvent se produire.• La prise en charge de la fonction tactile multi-point 10 points peut être instable sur les bords de l'écran tactile.• L'utilisation de la fonction tactile multi-point 10 points pour tracer un trait peut entraîner une rupture des traits.



Le nom du modèle et les numéros de série de l'écran sont indiqués à l'arrière ou sur le côté de l'écran. Veuillez consigner les informations suivantes :

Modèle _____

Numéro de série _____

ATTENTION -cet appareil est un produit de catégorie A. Dans un environnement domestique, cet appareil peut provoquer des interférences radio ; si tel est le cas, vous devez prendre les mesures appropriées.

Modèles compatibles

(Pour plus de détails sur les modèles compatibles, contactez votre revendeur ou reportez-vous au guide de l'utilisateur.)