

# LG-älynäyttö

## KÄYTTÖOPAS

Lue tämä opas huolellisesti ennen laitteen käyttämistä ja säilytä opas tulevaa käyttöä varten.

43SQ700S

Laitteen malli- ja sarjanumero sijaitsevat laitteen takaosassa ja toisella sivulla. Kirjoita numerot muistiin alla oleviin kohtiin. Niitä voidaan tarvita huollon yhteydessä.



Malli

---

Sarjanumero

---

# Ennen tämän käyttöoppaan lukemista

- Lue tämä opas huolellisesti ennen näytön käyttämistä ja laita se talteen tulevaa käyttöä varten.
- Verkkosivustolla voit ladata oppaan (mukaan lukien asennus-, käyttö- ja viannäyttösohjeet sekä tekniset ja käyttöoikeustiedot jne.) ja tarkastella sen sisältöä tietokoneella tai mobiililaitteella.
- **Käyttöopas** : Lisätietoja tästä näytöstä saat tuotteeseen sisältyvästä KÄYTTÖOPPAASTA.
  - KÄYTTÖOPAS avaaminen:  →  → [Tuki] → [Käyttöopas]

## Lisävarusteet

- Lisätarvikkeita saatetaan vaihtaa tai muokata laadun parantamiseksi ilman erillistä ilmoitusta. Ota yhteyttä jälleenmyyjään, jos haluat ostaa näitä tarvikkeita. Nämä laitteet toimivat ainoastaan tiettyjen mallien kanssa.
  - Mallin nimi ja muotoilu saattaa muuttua tuotteen toimintojen, valmistusolosuhteiden tai käytäntöjen mukaan.
  - Taikakaukosäädin : **MR22GA** (MR22GA-mallia voidaan käyttää joidenkin televisiotuotteiden ja tämän LG-älynäytön kanssa.)  
Taikakaukosäätimen käyttäminen edellyttää, että malli tukee Bluetoothia. Tarkista asia langattoman moduulin teknisistä tiedoista.
  - Ulkoisten laitteiden liittämiseen tarvittava kaapeli on hankittava erikseen.
- ✓ **Huomautus**
- Tuotteen teknisiä tietoja tai tämän oppaan sisältöä voidaan muuttaa ilman ennakoimattomia tuotteen toimintojen päivittämisen vuoksi.
  - Tuotteen mukana toimitetut osat voivat vaihdella mallin mukaan.
  - Näyttösi saattaa olla erilainen kuin kuvassa.

## Tärkeitä varoituimia

Lue nämä turvaohjeet huolellisesti ennen laitteen käyttöä. Kaikki varoitimet ja turvallisuustiedot koskevat LCD-malleja.



- Kyseisten varoitusten noudattamatta jättäminen voi johtaa kuolemaan, vakavaan loukkaantumiseen tai tuotteen tai muun omaisuuden vahingoittumiseen.

## Muuntajaan ja virtajohtoon liittyviä varoimenpiteitä



- Jos tuotteeseen (kuten näyttöön, virtajohtoon tai muuntajaan) pääsee vettä tai muita aineita, irrota virtajohto välittömästi ja ota yhteyttä huoltoliikkeeseen.
  - Tuotteen vahingoittuminen saattaa aiheuttaa tulipalon tai sähköiskun vaaran.
- Älä kosketa virtapistoketta tai muuntajaa märillä käsillä. Jos pistoke on märkä tai pölyinen, pyyhi ja kuivaa se ennen käyttöä.
  - Ohjeen laiminlyönnit saattaa aiheuttaa tulipalon tai sähköiskun.
- Liitä virtajohto kunnolla muuntajaan.
  - Löysä liitäntä saattaa aiheuttaa tulipalon tai sähköiskun.
- Käytä ainoastaan LG Electronics, Inc:n toimittamia tai hyväksymiä virtajohtoja ja muuntajia.
  - Hyväksymättömien tuotteiden käyttäminen saattaa aiheuttaa tulipalon tai sähköiskun.
- Virtajohto on irrotettava pistorasiasta vetämällä aina pistokkeesta. Älä taivuta virtajohtoa liian voimakkaasti.
  - Virtajohto voi vaurioitua, mistä voi olla seurauksena sähköisku tai tulipalo.
- Älä astu virtajohdon tai muuntajan päälle tai aseta niiden päälle painavia esineitä (elektronisia laitteita, vaatteita jne.). Älä vahingoita virtajohtoa tai muuntajaa terävillä esineillä.
  - Vahingoittuneet virtajohdot voivat aiheuttaa tulipalon tai sähköiskun.

- Älä koskaan pura, korjaa tai muokkaa virtajohtoa tai muuntajaa.
  - Tämä saattaa aiheuttaa tulipalon tai sähköiskun.
- Käytä ainoastaan laitteen mukana toimitettua virtajohtoa tai muuta valmistajan hyväksymää virtajohtoa.
  - Tämän laiminlyöminen voi aiheuttaa tulipalon tai sähköiskun tai vahingoittaa tuotetta.
- Käytä ainoastaan asianmukaisesti maadoitettua pistoketta ja pistorasiaa.
  - Muuten seurauksena voi olla sähköisku, loukkaantuminen tai laitteen vaurioituminen.
- Älä käytä vaurioitunutta tai löysää pistoketta.
  - Muuten seurauksena voi olla sähköisku tai tulipalo.
- Käytä näyttöä ainoastaan laitteen teknisten tietojen mukaisen virtalähteen (esim. jännite) kanssa.
  - Muuten seurauksena voi olla laitteen vaurioituminen, tulipalo tai sähköisku. Jos et ole varma, minkä tyyppinen virtalähde on käytössä, kysy neuvoa valtuutetulta sähköasentajalta.
- Älä kosketa virtajohtoa tai signaalikaapelia ukonilmalla, koska se saattaa olla hyvin vaarallista.
  - Seurauksena voi olla sähköisku.
- Älä kytke samaan pistorasiaan useita katkojohtoja, sähkölaitteita tai -lämmittimiä. Käytä ainoastaan tietokonekäyttöön suunniteltuja maadoitettuja jatkopistorasioita.
  - Ylikuumentuminen voi aiheuttaa tulipalon.
- Älä koske virtapistokkeeseen märin käsin. Jos pistotulppa on märkä tai pölyinen, pyyhi puhtaaksi ja kuivaa se ennen kuin virtajohto liitetään pistorasiaan.
  - Kosteus saattaa aiheuttaa sähköiskun.
- Jos laitetta ei tulla käyttämään pitkään aikaan, irrota virtajohto.
  - Kertyvä pöly saattaa syttyä palamaan, ja eristeen haurastuminen saattaa aiheuttaa sähköiskun tai palovaaran.
- Kytke pistoke kunnolla, jotta se ei irtoa.
  - Löysä liitäntä voi aiheuttaa tulipalon.
- Älä laita metallisia tai muita sähköä johtavia materiaaleja tuotteen aukkoihin. Älä myöskään kosketa virtakaapelia heti sen jälkeen, kun olet kytkenyt pistokkeen pistorasiaan.
  - Saatat saada vaarallisen sähköiskun.
- Laite kytketään irti verkkovirrasta irrottamalla virtapistoke pistorasiasta. Virtapistokkeeseen tulee päästä helposti käsiksi hätätilanteiden varalta.
- Varmista, että laite asennetaan lähelle sitä pistorasiaa, johon se aiotaan liittää, ja että pistorasiaan pääsee helposti käsiksi.
- Pidä pistorasia, muuntaja ja virtapistoke puhtaana pölystä ja muusta liasta.
  - Pöly tai muu lika voi aiheuttaa tulipalon.
- Älä irrota virtajohtoa, kun laite on käytössä.
  - Virtapiikki saattaa vaurioittaa laitetta.
- Kun laite on kytketty pistorasiaan, virtaa ei ole katkaistu kokonaan, vaikka laite olisi sammutettu.

## Laitteen asennukseen liittyviä varoituksia



- Älä asenna laitetta lämmönlähteiden (kuten lämmittimien tai avotulen) läheisyyteen.
  - Tämä saattaa aiheuttaa sähköiskun, tulipalon, laitevirian tai muutoksia muotoon.
- Älä jätä kosteudenpoistoinetta tai vinyyliipakkausta lasten ulottuville.
  - Kosteudenpoistoinne on haitallista nieltynä. Kosteudenpoistoinetta nielleet on oksennuttava ja toimitettava lääkärin hoitoon. Lisäksi vinyyliipakkauksen voi tukehtua. Pidä se poissa lasten ulottuvilta.
- Älä aseta laitteen päälle painavia esineitä tai istu sen päällä.
  - Jos laite rikkoutuu tai putoaa, käyttäjä voi loukkaantua. Kiinnitä erityistä huomiota lapsiin.
- Älä jätä virta- tai signaalikaapelia paikkaan, jossa joku saattaa kompastua siihen.
  - Ohikulkija saattaa kompastua johtoon, mikä voi aiheuttaa sähköiskun, tulipalon, laitteen rikkoutumisen tai loukkaantumisen.
- Asenna laite siistiin ja kuivaan paikkaan. Älä käytä laitetta veden lähellä.
  - Pöly tai kosteus saattavat aiheuttaa sähköiskun, tulipalon tai laitteen vioittumisen.
- Älä liitä lisävarusteita, joita ei ole suunniteltu käytettäväksi tämän näytön kanssa.

- Jos tuotteesta tulee savun hajua tai muita hajuja tai kuuluu outoa ääntä, irrota virtajohto pistorasiasta ja ota yhteys LG:n asiakaspalveluun.
  - Jos laitteen käyttöä jatketaan varotoimia noudattamatta, aiheuttaa tämä sähköiskku: tai tulipalovaaran.
- Jos laite on pudonnut tai sen kotelo on rikkoutunut, katkaise laitteesta virta ja irrota virtajohto pistokkeesta.
  - Jos laitteen käyttöä jatketaan varotoimia noudattamatta, aiheuttaa tämä sähköiskku: tai tulipalovaaran. Ota yhteys LG:n asiakaspalveluun.
- Älä pudota esineitä tuotteen päälle äläkä kohdista tuotteeseen iskuja. Älä heitä leluja tai muita esineitä laitetta kohti.
  - Se saattaa aiheuttaa tapaturman, tuotevikoja tai näytön vahingoittumisen.
- Säilytä lasten ulottumattomissa äläkä aseta leluja laitteen lähelle.
- Pidä huoli siitä, ettei laitteen tuuletusaukkoa peitetä. Asenna laite vähintään 10 cm päähän seinästä.
  - Jos laite asennetaan liian lähelle seinää, saattaa muodostuva lämpö turmella laitteen tai aiheuttaa tulipalon.
- Älä peitä laitetta kankaalla tai muulla materiaalilla (esim. muovilla) sen ollessa liitettyinä pistorasiaan.
  - Sisäinen ylikuumeneminen saattaa turmella laitteen tai aiheuttaa tulipalon.
- Aseta laite tasaiselle ja vakaalle alustalle, joka on riittävän suuri laitteen tukemiseen.
  - Jos laite putoaa, käyttäjä voi loukkaantua ja laite rikkoutua.
- Asenna laite paikkaan, jossa ei esiinny sähkömagneettisia häiriöitä.
- Suojaa laite suoralta auringonvalolta.
  - Tämä saattaa vahingoittaa laitetta.
- Älä aseta laitetta lattialle.
  - Pikkulapset ja muut saattavat kompastua siihen.
- Älä asenna tätä tuotetta seinälle, jossa se voisi altistua öljylle tai öljysumulle.
  - Tuote voi vahingoittua tai pudota.
- Jos näytössä on kiiltävät kehykset, sijoituspaikka tulee harkita huolellisesti, sillä kehys saattaa aiheuttaa häiritseviä heijastuksia valosta ja kirkaista pinnoista.

## Laitteen siirtämiseen ja kuljettamiseen liittyviä varoituksia

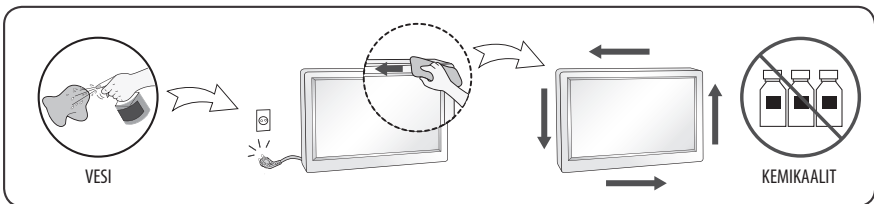


- Katkaise laitteen virta.
  - Laitteen siirtäminen johtoja irrottamatta voi vahingoittaa sitä tai aiheuttaa sähköiskun.
- Irrota kaikki johdot ennen siirtämistä.
  - Laitteen siirtäminen johtoja irrottamatta voi vahingoittaa sitä tai aiheuttaa sähköiskun.
- Kun nostat tai siirät laitetta, älä pidä sitä ylösalaisin pitäen kiinni pelkästään jalustasta.
  - Tällöin laite saattaa pudota ja aiheuttaa vahinkoja tai loukkaantumisen.
- Vältä tärähdyksiä, kun siirät laitetta.
  - Laitteen siirtäminen johtoja irrottamatta voi vahingoittaa sitä tai aiheuttaa sähköiskun.
- Siirtäessäsi tuotetta, pitele sitä paneelipuoli eteenpäin ja pidä siitä kiinni molemmin käsin.
  - Jos pudotat tuotteen, vahingoittunut tuote voi aiheuttaa sähköiskun tai tulipalon.
- Älä aseta laitetta näyttöruutu alaspäin.
  - Muuten TFT-LCD-näyttöruutu voi vaurioitua.

# Laitteen käyttöön/puhdistukseen liittyviä varoituksia



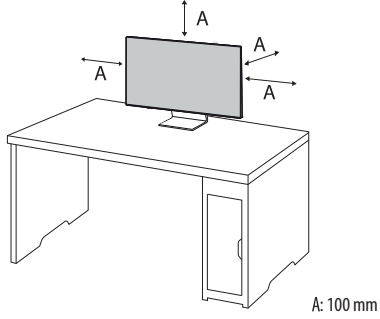
- Älä yritä purkaa, korjata tai muokata laitetta itse.
  - Muuten seurauksena voi olla tulipalo tai sähköisku.
  - Ota yhteys LG:n asiakaspalveluun korjaukseen liittyvissä asioissa.
- Kun puhdistat laitetta, irrota virtajohto ja pyyhi laite varovasti pehmeällä liinalla naarmuuntumisen estämiseksi. Älä puhdistat laitetta märällä liinalla äläkä suihkuta vettä tai muita nesteitä suoraan laitteen pinnoille. Tämä voi aiheuttaa sähköiskun. (Älä käytä kemikaaleja, kuten bentseeniä, maalinohennusaineita tai alkoholia.)
- Suojaa laite vedeltä.
  - Tuotteen sisälle joutunut vesi saattaa aiheuttaa sähköiskun tai tulipalon.
- Vältä korkeita lämpötiloja ja kosteutta.
- Älä pidä syttyviä aineita laitteen lähellä.
  - Seurauksena voi olla räjähdys tai tulipalo.
- Pidä laite aina puhtaana.
- Kun työskentelet laitteen parissa, ota mukava ja luonnollinen asento.
- Pidä taukoja käyttäessäsi laitetta pitkään yhtäjaksoisesti.
- Älä naarmuta paneelia tai paina sitä kädellä tai terävällä esineellä, kuten kynnellä tai kynällä.
- Pidä sopiva etäisyys laitteeseen ja pidä taukoja säännöllisesti.
  - Liian lyhyt katseluetäisyys tai laitteen katselu liian pitkään saattaa haitata näköä.
- Aseta sopiva tarkkuus käyttöoppaan mukaan.
- Pidä pienet tarvikkeet poissa lasten ulottuvilta.
- Pysäytyskuvan näkyminen pitkään näytöllä saattaa jättää siihen pysyvän kuvan. Ongelman voi välttää käyttämällä näytönsäästäjää ja sammuttamalla näytön, kun sitä ei käytetä. Tuotteen takuu ei kata pitkäaikaisesta käytöstä johtuvaa pysyvää kuvaa.
- Älä käytä korkeajännitteisiä laitteita näytön lähellä. (esim. sähköinen kärpäslätkä).
  - Sähköisku voi aiheuttaa toimintahäiriön näytössä.
- Suihkuta vettä pehmeään liinaan 2–4 kertaa ja puhdistat liinalla etukehys. Pyyhi vain yhteen suuntaan. Liika kosteus saattaa aiheuttaa tahroja.



# Asennus

## Asentaminen pöydälle

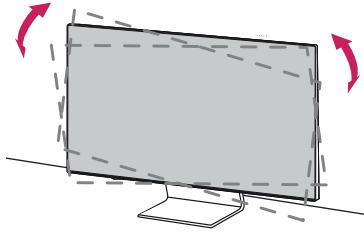
- Nosta näyttö ja aseta se pöydälle pystyasentoon. Sijoita näyttö vähintään 100 mm päähän seinästä, jotta ilma pääsee kiertämään.



- Irrota virtajohto aina ennen näytön siirtämistä tai asentamista. Sähköiskun vaara.
- Käytä vain tuotepakkauksen mukana toimitettua virtajohtoa ja kytke se maadoitettuun virtalähteeseen.
- Jos tarvitset toisen virtajohdon, ota yhteys paikalliseen jälleenmyyjään ja lähimpään elektroniikkaliikkeeseen.

## Näyttöruudun tasaus

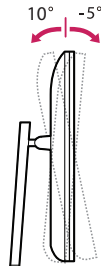
Jos näyttöruutu näyttää olevan vinossa toiselle sivulle, kun tuote on asetettu paikoilleen, suorista kulmaa vaakasuunnassa seuraavasti.



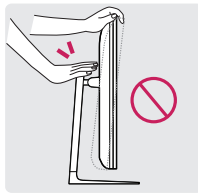
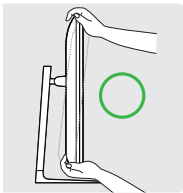
## Kulman säätäminen

Säädä näytön kulma.

Näytön kulmaa voi säätää  $-5$ – $10^{\circ}$  eteen- tai taaksepäin miellyttävän katselukokemuksen takaamiseksi.



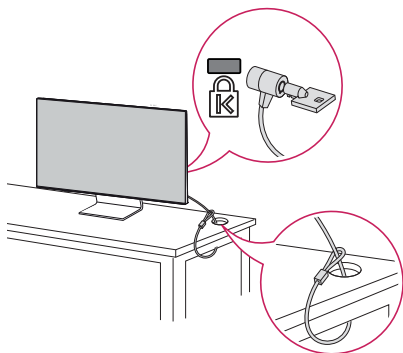
- Varo vahingoittamasta sormiasi, kun säädät näyttöä. Älä pidä kiinni näytön alareunasta kuvan osoittamalla tavalla.
- Älä kosketa ruutua tai paina sitä, kun säädät näytön kulmaa.



## Kensington-lukon käyttäminen

Lisätietoja Kensington-lukon asentamisesta ja käyttämisestä on sen käyttöoppaassa ja sivustolta <http://www.kensington.com>.

Kiinnitä näyttö pöytään Kensington-turvalukituskaapelilla.



### ✓ Huomautus

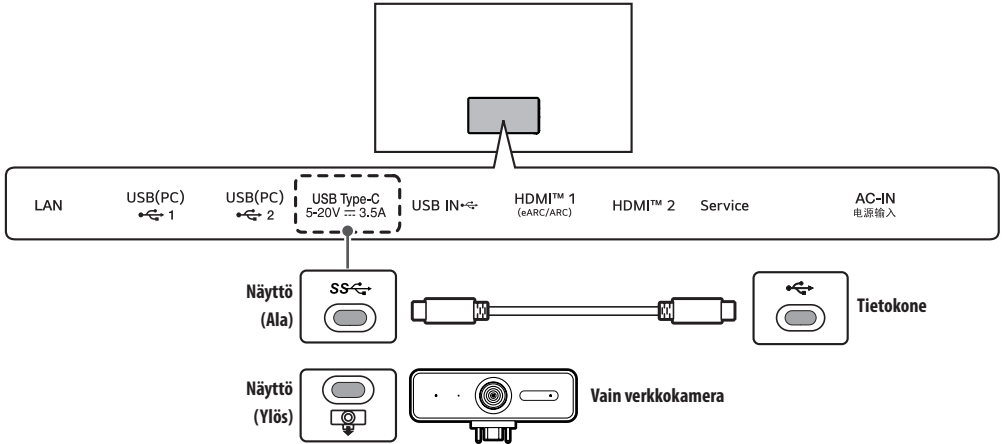
- Kensington-turvajärjestelmä on valinnainen lisävaruste. Voit hankkia lisävarusteita useimmista elektroniikkaliikkeistä.

# Kameran yhdistäminen näyttöön

Aseta verkkokamera suuntaan, johon sillä halutaan kuvata ja jossa sitä halutaan käyttää näyttöön liittämisen jälkeen.

## ✓ Huomautus

- Verkkokamera on valinnaisvaruste, eikä se sisälly toimitukseen lisävarusteena. Tämän osan voi hankkia LG Electronicsin huoltoliikkeestä.
  - Osaanumero: EBP64154901
- Näytön alaosassa oleva USB-C-portti ja tietokoneen USB-C-portti tulee yhdistää toisiinsa USB-C-kaapelilla, jotta verkkokamera toimii.
- Näytön yläalaidassa olevat USB-C-portit on tarkoitettu vain verkkokameralle.



- Kun yhdistät näyttöön kameras, voit käyttää sitä videoneuvotteluihin jne.
  - Liitä kamera ylempään USB-C-porttiin. Liitä tietokone alempaan USB-C-porttiin.
  - Valitse laite, jotta voit käyttää yhdistettyä kameraa. Siirry kohtaan [Asetukset] → [Yleiset] → [Laitteet] → [Ulkoiset laitteet] → [Kamera] → [Valitse laite] ja valitse näyttö tai tietokone.
  - Suorita Kotihallintapaneeli painamalla kaukosäätimen tulopainiketta.
  - Valitse kamera.

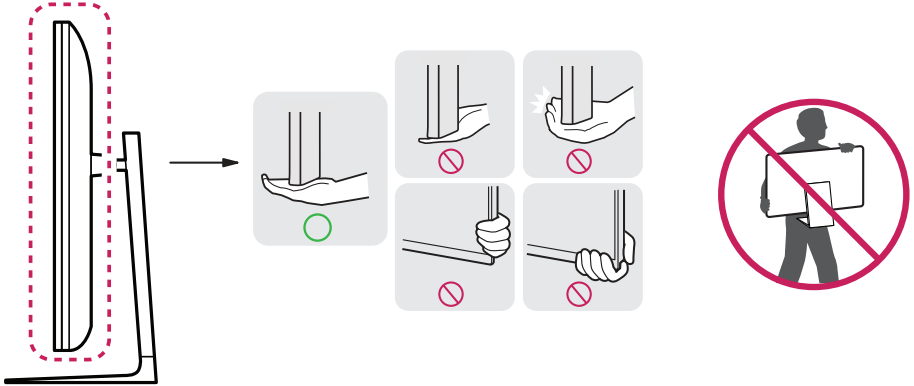
# Näytön siirtäminen ja nostaminen

Noudata näitä ohjeita, kun siirrät tai nostat näyttöä, jotta näyttö ei naarmuunnu tai vahingoitu, ja jotta sen kuljetus sujuu turvallisesti laitteen muodosta tai koosta riippumatta.

- Pakkaa näyttö alkuperäiseen laatikkoon tai pakkausmateriaaliin ennen siirtämistä.
- Irrota virtajohto ja kaapelit, ennen kuin siirrät tai nostat näyttöä.
- Pitele näyttöä ruutu poispäin itsestäsi, jotta ruutu ei vahingoitu.
- Pidä lujasti kiinni näytön kehyksen pohjasta ja sivuosasta. Älä pidä kiinni itse paneelista.
- Älä ravista tai kolhi näyttöä kantamisen aikana.
- Pidä näyttö pystysuunnassa siirtäessäsi sitä. Älä koskaan käännä näyttöä kyljelleen tai kallista sitä sivusuunnassa.
- Kun siirrät näyttöä, irrota näyttöpaneeli ja jalusta toisistaan ja aseta ne sitten takaisin paikoilleen.
- Älä käytä liikaa voimaa käsittelyssä, jotta kotelointi ei taivu ja vahingoita näyttöä.
- Kun käsittelet näyttöä, vältä ulkonevien painikkeiden vahingoittamista.



- Varo koskemasta ruutuun, jotta se ei vahingoitu.
- Kun kiinnität näytön jalustan, aseta laite näyttö alaspäin pehmustetulle pöydälle tai tasaiselle alustalle, ettei näyttöön tule naarmuja.



Voit liittää näyttöön useita ulkoisia laitteita. Vaihda tulotilaa ja valitse ulkoinen laite, jonka haluat liittää näyttöön. Katso lisätietoja ulkoisten laitteiden kytkennöistä laitteiden mukana toimitetuista käyttöoppaista.

## Kytkeminen tietokoneeseen

Kaikkia kuvien kaapeleita ei toimiteta laitteen mukana. Tämä näyttö tukee Plug and Play\* -toimintoa.

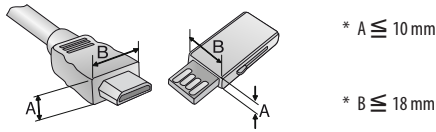
\* Plug and Play: toiminto, jonka avulla tietokone tunnistaa käyttäjän kytkemät laitteet käynnistettäessä ilman määrittelyksiä tai käyttäjän toimia.

### HDMI-liitäntä


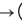
- Kun HDMI-kaapeli liitetään, tuotteen ja ulkoisten laitteiden tulee olla sammutettuina ja kytkettyinä irti pistorasiasta.
- Tuettu HDMI-äänimuoto:  
Dolby Digital / Dolby Digital Plus (32 kHz / 44,1 kHz / 48 kHz),  
PCM (32 kHz / 44,1 kHz / 48 kHz / 96 kHz / 192 kHz)
- Parhaan mahdollisen kuvanlaadun takaamiseksi suositellaan HDMI-liitännän käyttämistä näytön kanssa.
- Noudata tuotteen teknisiä vaatimuksia, ja käytä suojattua liitäntäkaapelia, jossa on ferrittiidyin, kuten HDMI-kaapelia.
- Jos kytket näytön päälle sen ollessa kylmä, ruutu voi vilkkua. Tämä on normaalia.
- Näytössä voi näkyä punaisia, vihreitä tai sinisiä täpliä. Tämä on normaalia.
- Käytä High Speed HDMI®/™ -kaapelia (joka on alle 3 metriä pitkä).
- Käytä sertifioitua kaapelia, jossa on HDMI-logo. Jos sertifioitua HDMI-kaapelia ei käytetä, näytön kuva ei välttämättä näy tai saattaa ilmetä yhteysvirhe.
- Suositellut HDMI-kaapelityypit
  - High-Speed HDMI®/™ -kaapeli
  - High-Speed HDMI®/™ -kaapeli, jossa on Ethernet-tuki
- Jos ääntä ei kuulu HDMI-tilassa, tarkista tietokoneen asetukset. Joissakin tietokoneissa HDMI-äänilähtö on valittava äänen oletuslähdeksi manuaalisesti.
- Jos haluat käyttää HDMI-PC-tilaa, määritä tietokone tai DTV PC-tilaan.
- HDMI-PC-tila voi aiheuttaa laitteiden yhteensopivuusongelmia.
- Varmista, että virtajohto on kytketty irti ennen kytkentöjen tekemistä.
- Jos kytket pelilaitteen näyttöön, käytä pelilaitteen mukana toimitettua kaapelia.



- Älä paina näyttöä pitkään sormella, sillä se voi aiheuttaa näytössä tilapäisen vääristymän.
- Älä jätä pysäytyskuvaa näkyviin pitkäksi aikaa, jotta haamukuvia ei pääse syntymään. Käytä näytönsäätäjää, jos mahdollista.
- Näytön läheisyyteen sijoitetut langattomat laitteet saattavat vaikuttaa kuvanlaatuun.
- Jotta yhteys toimii parhaiten, HDMI-kaapeleissa ja USB-laitteissa on oltava alle 10 mm:n paksuiset ja 18 mm:n levyiset kehukset. Jos USB-kaapeli tai USB-muistitikku ei sovi näyttösi USB-porttiin, käytä jatkojohtoa, joka tukee USB 2.0 -versiota. (Riippuen mallista)



#### ✓ Huomautus

- Jos Tulo-porttiin kytketty laite tukee myös HDMI/USB-C Deep Colour -kokoonpanoa, voit nähdä kuvat selkeämpinä. Jos laite ei kuitenkaan tue sitä, se ei välttämättä toimi kunnolla. Kytke tässä tapauksessa näytön [HDMI/USB-C Deep Colour] -asetus pois päältä.
-  →  → [Yleiset] → [Laitteet] → [Tuloasetukset] → [HDMI/USB-C Deep Colour]

## USB-C-yhteys

Siirtää digitaalisen video- ja äänisignaalin tietokoneesta näyttöön.

Jotkin USB-jakolaitteet eivät välttämättä toimi. Jos USB-jakolaitteella yhdistettyä USB-laitetta ei löydy, kytke laite suoraan näytön USB-porttiin.

#### ✓ Huomautus

- USB-C ei tue pikalatausta. Myöskään uros-naaras-muuntimia ei tueta pikalatausta käytettäessä.
- Käytä sertifioitua USB-C-kaapelia (enintään 1,5 m). Muuten kuvaa ei välttämättä näy tai seurauksena saattaa olla yhteysvirhe.
- USB-C-portti ei tue DPM:ää. (Paitsi Yhdysvalloissa ja Kanadassa)
- USB-C portti tukee PD (Virtasyöttöä) ja DP (USB-C sijasta DP) Vaihtotilaa.
- Toiminnot eivät ehkä toimi kunnolla liitetyn laitteen teknisistä tiedoista ja käyttöympäristöstä riippuen.
- USB-C-porttia ei ole tarkoitettu näytön virtalähteelle, vaan tietokoneen virtalähteelle. Kytke näytön virransyöttö liittämällä sovitin.

# Ulkoisen laitteen liitäntä

Kaikkia kuvien kaapeleita ei toimiteta laitteen mukana. Kytke HD-vastaanotin, DVD-soitin tai videonauhuri näyttöön ja valitse sopiva tulotila. Parhaan mahdollisen kuvan- ja äänenlaadun varmistamiseksi on suositeltavaa kytkeä ulkoiset laitteen näyttöön HDMI-kaapeleilla.

## USB-laitteiden liittäminen

Tuotteen USB-portti toimii USB-keskittimenä.

### ✔ Huomautus

- Asenna kaikki Windows-päivitykset ennen näytön käyttöönottoa.
- Oheislaitteet myydään erikseen.
- USB-porttiin voi liittää näppäimistön, hiiren tai USB-laitteen.
- Latausnopeus saattaa vaihdella laitteen mukaan.
- Näytön USB-downstream-portin käyttäminen edellyttää, että näytön upstream-portti liitetään isäntätietokoneeseen käyttämällä USB C-C- tai USB C-A-kaapelia.
- Kun näytön upstream-portti ja isäntätietokone on liitetty toisiinsa USB C-C-kaapelilla, näytön downstream-portti tukee USB 2.0 -laitetta.
- Kun näytön upstream-portti ja isäntätietokone on liitetty toisiinsa USB C-A-kaapelilla, näytön downstream-portti tukee USB 2.0 -laitetta. Isäntätietokoneen täytyy kuitenkin tukea USB 2.0 -toimintoa.

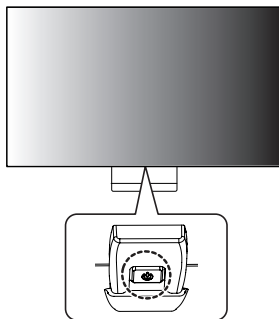



- USB-laitteen käyttöön liittyviä huomioita.
  - USB-laitetta, johon on asennettu automaattinen tunnistusohjelma tai joka käyttää omaa ohjainta, ei välttämättä tunnisteta.
  - Joitakin USB-laitteita ei välttämättä tueta, tai ne eivät välttämättä toimi kunnolla.
  - Suositus: Käytä USB-keskittintä tai kiintolevyä virtalähteen kanssa. (Jos mukana toimitettu virtalähde ei riitä, USB-laitetta ei ehkä tunnisteta kunnolla.)

# Näytön käynnistäminen











## Osat ja Painikkeet

Kuva voi vaihdella mallin mukaan.



	<p>Virta kytkettynä (paina) Sammuttaminen<sup>1)</sup> (Pidä painettuna) Valikon ohjaimet (Paina<sup>2)</sup>) Valikon vaihtoehdot (Pidä painettuna<sup>3)</sup>)</p>	<p>1) Kaikki käynnissä olevat sovellukset sulkeutuvat. 2) Siirry valikkoon ja säädä sen asetuksia painamalla painiketta. 3) Voit käyttää toimintoa valikon ohjainten kautta.</p>
--	---	--

## Valikon säätäminen

	<b>Virrankatkaisu</b>		<b>Tulot</b>		<b>Äänenvoimakkuuden lisäys</b>		<b>Äänenvoimakkuuden hijentäminen</b>		<b>Kanava ylös</b>		<b>Kanava alas</b>
	Katkaisee virran.		Vaihtaa tulolähteen.		Säätää äänenvoimakkuutta äänenvoimakkuutta.		Selaa tallennettuja ohjelmia.				

# Tekniset tiedot

## Käyttöympäristö

Käyttölämpötila	0 °C – 40 °C
Ilmankosteus	Alle 80 %
Säilytyslämpötila	-20 °C – 60 °C
Säilytyskosteus	Alle 85 %

# Tuotteen tiedot

## Langattoman moduulin (LGSBWAC03) Tekniset tiedot

### WLAN (IEEE 802.11a/b/g/n/ac)

Taajuusalue	Lähtäteho (enintään)
2 400 – 2 483,5 MHz	18,5 dBm
5 150 – 5 725 MHz	19,5 dBm
5 725 – 5 850 MHz	11,5 dBm

### Bluetooth

Taajuusalue	Lähtäteho (enintään)
2 400 – 2 483,5 MHz	9 dBm

Koska taajuuskanavat voivat vaihdella maittain, käyttäjä ei voi muuttaa tai säätää käyttötaajuutta. Tämä tuote on määritetty paikallisen taajuustalukon mukaisesti.

Käyttäjien on otettava huomioon, että laite on asennettava siten, että laitteen ja rungon väliin jää vähintään 20 cm.

Teknisiä tietoja voidaan muuttaa ilman ennakoilmoitusta.

Symboli ~ tarkoittaa vaihtovirtaa ja symboli —•— tarkoittaa tasavirtaa.

**Mitat:** Näytön koko (leveys x syvyys x korkeus)

- Jalustan kanssa : 967 mm x 272,9 mm x 647,5 mm
- Ilman jalustaa : 967 mm x 71,8 mm x 564 mm

**Paino (ilman pakkausta)**

- Jalustan kanssa : 14,6 kg
- Ilman jalustaa : 10,9 kg

**Virtalähteet**

- Virtaluoitus: 100-240 V~ 50/60 Hz 2,1 A
- Virrankulutus
  - Käytössä: 58 W (tyypillinen)\*
  - Valmiustila: ≤ 0,5 W (perustuen HDMI-porttiin)\*\*

\* Käytönaikainen virrankulutus on mitattu LGE:n testistandardin mukaisesti. (Täysi valkokuviot, Enimmäistarkkuus, Oletusasetukset)

\* Virrankulutustaso voi vaihdella käyttöolosuhteiden tai näyttöasetusten mukaan.

\*\* Kun näyttöä ei käytetä, se siirtyy lepotilaan muutaman minuutin kuluttua. (Enintään 5 minuuttia)

## Tuetut HDMI/USB-C DTV -tilat

Tarkkuus	Vaakataajuus (kHz)	Pystytaajuus (Hz)
640 x 480p	31,46	59,94
	31,50	60,00
720 x 480p	31,46	59,94
	31,50	60,00
720 x 576p	31,25	50,00
1280 x 720p	44,95	59,94
	45,00	60,00
	37,50	50,00
1920 x 1080i	28,12	50,00
	33,71	59,94
	33,75	60,00
1920 x 1080p	26,97	23,97
	27,00	24,00
	28,12	25,00
	33,71	29,97
	33,75	30,00
	56,25	50,00
	67,43	59,94
67,50	60,00	
3840 x 2160p	53,94	23,97
	54,00	24,00
	56,25	25,00
	67,43	29,97
	67,50	30,00
	112,50	50,00
	134,86	59,94
135,00	60,00	
2560 x 1080p <sup>1)2)</sup>	66,00	60,00

1) Tuetaan, kun leveäksi kuvasuhteeksi on asetettu 21:9.

2) Tuetaan, kun leveäksi kuvasuhteeksi on asetettu 32:9.

## Tuetut HDMI/USB-C PC -tilat

- PC-ääntä ei tueta.

Tarkkuus	Vaakataajuus (kHz)	Pystytaajuus (Hz)
640 x 350	31,46	70,09
720 x 400	31,46	70,08
640 x 480	31,46	59,94
800 x 600	37,87	60,31
1024 x 768	48,36	60,00
1360 x 768 <sup>2)</sup>	47,71	60,01
1152 x 864	54,34	60,05
1280 x 1024	63,98	60,02
1920 x 1080	67,50	60,00
2560 x 1440 <sup>1)</sup>	88,78	59,95
3840 x 2160	53,94	23,97
	54,00	24,00
	56,25	25,00
	67,43	29,97
	67,50	30,00
	112,50	50,00
	134,86	59,94
135,00	60,00	
2560 x 1080 <sup>3)4)</sup>	66,00	60,00
3840 x 1600 <sup>3)</sup>	99,41	60,00
3840 x 1080 <sup>4)</sup>	66,62	60,00

1) Tuetaan, kun HDMI/USB-C Deep Colour -asetuksena on 4K.

2) Tuetaan, kun HDMI/USB-C Deep Colour -asetuksena on Pois.

3) Tuetaan, kun leveäksi kuvasuhteeksi on asetettu 21:9.

4) Tuetaan, kun leveäksi kuvasuhteeksi on asetettu 32:9.

# Avoimen lähdekoodin ohjelmiston ilmoitustiedot

Voit hankkia lähdekoodin GPL-, LGPL-, MPL- ja muiden avoimien lähdekoodien käyttöoikeudet, joilla on velvollisuus luovuttaa tässä tuotteessa oleva lähdekoodi, ja pääsy kaikkiin viitattuihin käyttöoikeusehtoihin, tekijänoikeusilmoituksiin ja muihin asiaankuuluviin asiakirjoihin osoitteesta <https://opensource.lge.com>. LG Electronics voi toimittaa lähdekoodin CD-levyllä. Tästä palvelusta veloitetaan toimituskustannukset (tietovälineen hinta sekä toimitus- ja käsittelykulut). Pyynnön voi lähettää sähköpostitse osoitteeseen [opensource@lge.com](mailto:opensource@lge.com).

Tämä tarjous on voimassa kaikille, jotka saavat tämän tiedon kolme (3) vuotta siitä päivästä alkaen, kun olemme toimittaneet viimeisen kyseisen mallisen tuotteen.

## Käyttöoikeudet

Joka mallilla on eri lisenssi. Lisätietoja lisenssistä on osoitteessa [www.lg.com](http://www.lg.com).



Termit HDMI ja HDMI High-Definition Multimedia Interface, HDMI-tavaramerkin visuaalinen ilme ja HDMI-logot ovat tavaramerkkejä tai rekisteröityjä tavaramerkkejä, jotka omistaa HDMI Licensing Administrator, Inc.

Valmistettu Dolby Laboratories myöntämällä lisenssillä. Dolby, Dolby Vision, Dolby Vision IQ, Dolby Audio, Dolby Atmos, ja kaksois-D-symboli ovat Dolby Laboratories Licensing Corporationin rekisteröityjä tavaramerkkejä.



The Bluetooth® word mark and logos are registered trademarks owned by Bluetooth SIG, Inc. and any use of such marks by LG Electronics Inc. is under license. Other trademarks and trade names are those of their respective owners.

# QUICKSET®

## Näytössä ei näy kuvaa.

- Onko näytön virtajohto kytketty?
  - Tarkista, että virtajohto on oikein kytketty pistorasiaan.
- Näkykö ruudussa teksti [Ei signaalia]?
  - Tämä ilmoitus näkyy, jos tietokoneen ja näytön välinen signaalikaapeli puuttuu tai sitä ei ole kytketty kunnolla. Tarkista kaapeli ja kytketä tarvittaessa uudelleen.

## Näytön kuva on epävakaata ja epätarkkaa. / Näytön kuvat jättävät varjojälkiä.

- Valitsitko sopivan tarkkuuden?
  - Jos valittiin tarkkuus on HDMI 1080i 60/50 Hz (limitetty), näyttö saattaa vilkkua. Vaihda tarkkuus tarkkuuteen 1080p tai suositeltuun tarkkuuteen.
  - Jos näytönohjaimen ei määritetä suositeltuja (optimaalisia) tarkkuusasetuksia, tuloksena saattaa olla epätarkkaa tekstiä, himmeä näyttö, tavallista pienempi tai väärin sijoittunut näyttöalue.
  - Asetusten valitsemistavat saattavat vaihdella tietokoneen tai käyttöjärjestelmän mukaan, ja jotkin tarkkuusasetukset eivät välttämättä ole käytettävissä näytönohjaimen suorituskyvystä riippuen. Tässä tapauksessa ota yhteys tietokoneen tai näytönohjaimen valmistajaan.

## Näyttöön jää kuva.

- Jääkö kuva näkyviin myös silloin, kun näytöstä katkaistaan virta?
  - Pysäytyskuvan katseleminen pitkään saattaa vahingoittaa näyttöä ja jättää siihen haamukuvan.
  - Voit pidentää näytön käyttöikää käyttämällä näyttönsäätäjää.
- Näkykö ruudussa täpliä?
  - Näyttöä käytettäessä ruudussa saattaa näkyä pikselöityneitä täpliä (punaisia, vihreitä, sinisiä, valkoisia tai mustia). Tämä on LCD-näytöissä normaalia. Se ei ole virhe eikä, se heikennä näytön suorituskykyä.



## Osa toiminnoista ei ole käytössä.

- Eivätkö kaikki toiminnot ole käytettävissä, kun painat Valikko-painiketta?
  - Tarkista PC:n asetukset ja tulosignaali. (HDR, ei signaalia)

## Näkykö ruudussa teksti Tuntematon näyttö, Plug and Play (VESA DDC) -näyttö löytyi?

- Oletko asentanut näyttöohjaimen ohjaimet?
  - Muista asentaa näyttöohjaimen ohjaimet verkkosivustostamme: <https://www.lg.com>.
  - Tarkista, tukeeko näyttöohjain Plug and Play -toimintoa.

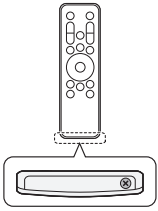
## 4K- tai 5K-resoluutio ei ole käytettävissä.

- Tarkistitko kaapeliitännän?
  - Tarkista, että kaapeli on kytketty oikein.
  - Käytä tuotteen mukana toimitettuja lisävarusteita.
- Onko resoluutio ja virkistystaajuus asetettu oikein?
  - Aseta oikea resoluutio ja virkistystaajuus tietokoneen näytön resoluutioasetuksista tai soittimen asetusvalikosta.
- Tukeeko yhdistetty ulkoinen laite 4K- tai 5K-resoluutiota?
  - Se on käytettävissä vain ulkoisissa laitteissa, jotka tukevat 4K- tai 5K-resoluutiota.
  - Tarkista, tukeeko yhdistetty ulkoinen laite 4K- tai 5K-resoluutiota.
- Onko [HDMI/USB-C Deep Colour] -toiminto käytössä?
  - Siirry kohtaan  →  → [Yleiset] → [Laitteet] → [Tuloasetukset] → [HDMI/USB-C Deep Colour] ja ota toiminto käyttöön.

# Kaukosäätimen käyttäminen

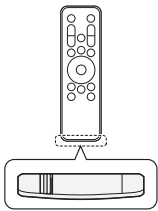
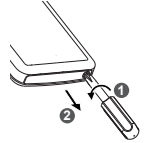
## Kaukosäätimen pariston vaihtaminen

(Riippuen mallista)



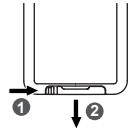
- 1 Avaa paristokotelon kansi irrottamalla ruuvit.
- 2 Aseta vaihtoparisto (CR2025 / 3 V) siten, että merkinnällä (+) varustettu puoli on kohdistettu paristolokerossa olevan merkinnän kanssa.
- 3 Sulje paristokotelon kansi ja kiristä ruuvi.

Poista paristot suorittamalla asennustoimenpiteet päinvastaisessa järjestyksessä.

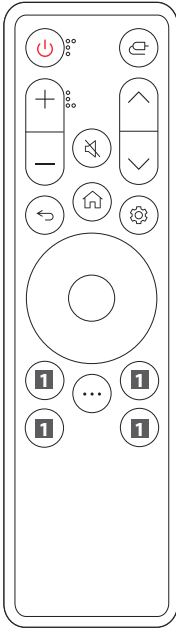


Käytä 3 V:n CR2025-nappiparistoa. Vaihda paristo uuteen ja aseta se paristolokeroon kuvan mukaisesti.

- 1 Avaa kaukosäätimen takaosassa oleva paristolokero painamalla hakasta sivulle ja sitten vetämällä.
- 2 Kohdista uuden pariston (+) -napa paristokotelon merkinnän kanssa ja aseta ne oikein.
- 3 Työnnä paristolokeroa, kunnes kuuluu napsahdus.



Kuvat voivat poiketa todellisista lisävarusteista.



- Virra** Kytkee tai katkaisee näytön virran.
- Tulo** Valitsee nykyisen tulolähteen.
- +/- Äänvoimakkuuspainikkeet** Säätää äänenvoimakkuutta.
- Vaimennus** Mykistää kaikki äänet.
- ^/∨ Ohjelmapainikkeet** Selaa tallennettuja ohjelmia.
- ← Takaisin** Palaa edelliselle tasolle.
- 🏠 Aloitus** Näyttää aloitusvalikon, kuten kellonajan, sään, sovellusluettelon ja ulkoisen tulon.
- ⚙️ Asetukset** Tuo päävalikkonäytön näkyviin tai poistaa sen näkyvistä.
- 📶 Suuntapainikkeet ja OK** Voit siirtää, valita ja säätää valikkoja.
- ⋮ Lisää Toimintoja** Näyttää lisää kaukosäätimen toimintoja.
- 1 Suoratoistopalveluiden painikkeet** Yhdistäminen videon suoratoistopalveluun.
- 1 🏠 Kotihallintapaneeli** Avaa [Kotihallintapaneeli]-kohdan.
- 1 ? Käyttöopas** Avaa [Käyttöopas]-kohdan.
- 1 ☆ FAV** Avaa suosikkiohjelmaluettelon.

(Kaikki painikkeet ja palvelut eivät ehkä ole käytettävissä mallin tai alueen mukaan.)

✔️ **Huomautus**

- Varmista, että suuntaat kauko-ohjaimen näytön kauko-ohjaintunnistimeen.
- Tuotteen sisäisiä ja ulkoisia paristoja ei saa altistaa liialliselle kuumuudelle, kuten suoralle auringonpaisteelle, tulelle tai vastaavalle.
- Tulipalo- tai räjähdysvaara, mikäli paristo vaihdetaan väärän tyyppiseen.

