

使用说明书

冷藏冷冻箱

使用前请仔细阅读说明书，阅读完后请妥善保管以备需要时查阅。(内有包修卡)

GR-B2471JAS
GR-B2471JKS



保留备用

LG售后官方微信平台



快到家 乐在心

101 快乐服务

LG售后 400-819-9999

泰州乐金电子冷机有限公司
地址：江苏省泰州市海陵区迎宾路12号
邮编：225300
电话：400-819-9999



<http://www.lg.com/cn>

因为本公司产品在不断改进，设计与规格如有变更恕不另行通知。

第1版本 (2016)

P.No.: MFL69124693

	目次	
介绍	进入	4
	重要的安全指南	4
	重要的安全指南	5
	认识冰箱的内部	13
安装	安装于何处	14
	门的拆卸	15
	门的重新安装	16
	高度调节	16
	当冷冻室门未与冷藏室门高度对齐	16
运转	启用	17
	调节温度和功能	17
	制冰	20
	门中门(可选)	21
	搁板	21
	置酒架(可选)	22
	鸡蛋盒	22
	LED指示灯(冷冻室/冷藏室)	22
	空气净化器(可选)	23
	除臭器	23
	锁水果蔬盒(只适用于某些型号)	23
	二星级部分(只适用于某些型号)	23
储存食物建议	食物放置位置	24
	储存食物	25
维护与保养	如何部分拆卸	26
	一般咨询	27
	清洁	27
	解决问题	28
	这是正常现象...	32
	智能诊断(只适用于某些型号)	33
产品规格/附件	产品规格	34
	附件	35
	产品中有害物质的名称及含量	
	3 保修卡	

进入

本产品的型号及序号可在外壳或冷藏室后面找到，这些号码不会和其它的冰箱相同。当您购买本产品后，您必须记录以下所需的资料在手册上，将您购买时的收据订于此处。

购买日期 : _____
 经销店 : _____
 经销店地址 : _____
 经销店电话 : _____
 型号 : _____
 序号 : _____

执行标准

GB4706.1-2005 《家用和类似用途电器的安全 第1部分：通用要求》
 GB4706.13-2014 《家用和类似用途电器的安全 制冷器具、冰淇淋机和制冰机的特殊要求》
 GB4343.1-2009 《家用电器、电动工具和类似器具的电磁兼容要求 第1部分：发射》
 GB17625.1-2012 《电磁兼容 限值 谐波电流发射限值（设备每相输入电流≤16A）》
 GB12021.2-2008 《家用电冰箱耗电量限定值及能源效率等级》
 GB/T8059.4-93 《家用制冷器具 无霜冷藏箱、无霜冷藏冷冻箱、无霜冷冻食品储藏箱和无霜食品冷冻箱》
 JB/T 7244-1994 《食品冷柜》

生产许可证编号

XK06-015-00049

⚠ 重要安全指南

- 冰箱在使用前，必须正确地安装及放置在符合使用手册“安装”章节所建议的场所。
- 在冰箱插电启动后，切忌触摸冷冻室内层表面，特别是手湿的时候，皮肤可能会被极冷的内层黏住。
- 当冰箱要进行清洁或移动时，先从插座上拔去插头，且绝对不可以用湿的手触摸，否则可能会导致触电或受到伤害。
- 禁止破坏制冷管路，维修冰箱必须由专职人员进行。
- 煤气泄漏时，请不要碰冰箱和电源插座，要打开门窗通风换气。
- 勿将包装底托放在冰箱下面，以免发生火灾。
- 不要将手或脚伸到冰箱底部，也不要机械性撞击冰箱（如脚踢）。不要用手指或金属物直接接触机械室电器部位，以防触电。
- 不要使用220V以外的电源。
- 禁止踩踏冰箱顶部或攀爬冰箱，以免跌落受伤。
- 如可能，冰箱仅使用一个单独的电源插座，以避免因与其他电器或电灯使用同一排电源插座，造成超载，而使电源跳电。
- 冰箱电源插头应放在容易接触的地方，发生事故时可以快速切断电源。
- 假如电源线损坏，只能交由制造商用特制的线材更换或代理商做售后服务。



易接触电源插头
更换电源线

⚠ 重要安全指南

基本安全注意事项

本手册包含许多重要的安全信息。
请务必阅读并遵守所有的安全信息。

⚠ 此符号为安全警告符。它提醒您注意安全信息，这些安全信息提示您存在的危险，这些危险可能对您和他人具有杀伤力，也可能造成产品的损坏。所有的安全信息前都有安全警告符及危险提示语：危险、警告、注意。这些提示语的意思是：

⚠ **危险** 不遵守指示将导致您的死亡或重伤。

⚠ **警告** 不遵守指示可能会导致您的死亡或重伤。

⚠ **注意** 表示紧迫的危险状况，如果不被避免，可能导致较小的或中度的伤害，或造成产品的损伤

所有安全信息都将对危险进行标识，提示您如何减小受伤害的可能性，使您了解如果不遵守指示会出现的情况。

⚠ 警告

为减小火灾，电击，或使用产品时对人造成伤害的风险，必须要遵守基本的安全预防措施，措施包括如下。

使用该器具前请阅读所有说明。

为了避免由于器具固定不稳导致的危险，必须根据说明书的要求来安装固定。

1. 连接电源时

应该使用专用插座。

在一个插座上使用多个设备可能导致起火。

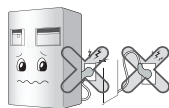
电路过载引起断路，会使食品腐坏和制冰器漏水。



切勿将电源插头面朝上放置，切勿让冰箱背部挤压到电源插头。

否则插头可能进水或损坏，导致起火或电击。

切勿使用适配器，否则会导致起火或电击。



切勿让电源线弯曲、扭曲或被重物挤压，以免损坏。

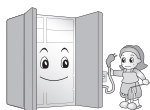
否则电源线可能会损坏，导致起火或电击。



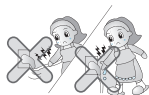
切勿延长或改变电源插头的长度。
 否则电源插头和其他部位可能发生电路损坏，
 导致起火或电击。
 请勿使用延长线。



清洁、移动冰箱时，应拔掉电源插头。
 • 否则会导致电击或伤害。



切勿用湿手拔电线或触摸电源插头。
 • 否则会导致电击或伤害。



除去电源插头里的水份和灰尘，插入插座时
 接头要插入牢靠。
 灰尘、水份或者插入不牢靠，可能导致起火或电击。



确保接地。
 不正确的接地（通过煤气管道，水道，电话等接地）
 可能导致产品故障和电击。



电源线或电源插头受损，或者电源插座的插
 孔变松时，请不要使用。
 否则可能导致电击或因短路而起火。



2. 使用冰箱时

切勿在冰箱上放置重物或对冰箱有害的物
 品（盛放液体的容器）。
 否则在开关冰箱门时，可能因物品坠落而导致伤害、
 起火或电击。



切勿在潮湿场所及有液体或雨水喷溅的地方
 安装冰箱。
 电子部件绝缘性能的降低可能导致漏电。



2. 使用冰箱时

切勿依靠在冰箱门、冰箱门搁架及冷冻室或冷藏室的、家庭冰吧上。
否则可能导致冰箱倾倒或伤及人手。特别是切勿让儿童那样做。



不要吊在门上玩耍，以防门体拉斜或冰箱倾倒造成人身伤害。

切勿在门搁架抽屉搁板上攀爬或坐。

切勿在冰箱附近或在冰箱内使用或存放醚、苯、酒精、药品、液化石油气、喷雾剂或化妆品等易燃品。



否则会导致爆炸或起火。

切勿在冰箱内放置点燃的蜡烛进行除臭。

否则会导致爆炸或起火。

切勿将冒烟的烟头放入冰箱内部。



切勿将手插入冰桶或制冰器。

(仅限于带制冰器的机型)

操作制冰机可能导致伤害。



切勿在冰箱里存放药品或试验品。

存放对温度控制要求严格的物品时，物品性能可能会降低，物品可能因发生意料之外的反应而导致危险。



切勿在冰箱附近使用易燃喷雾剂。

请勿将具爆炸性物质，例如含有助燃剂之喷雾罐存放于本设备中。

否则会导致起火。



避免使用加热或发火装置。

不要在冰箱内部使用电吹风等电器产品或发热器具。

否则会导致起火。

不得在器具中贮存爆炸物如助燃剂。



警告

切勿在冰箱上面放置花瓶、杯子、化妆品、药品或其他盛水的容器。
 否则会导致坠落而导致起火、电击或伤害。
 确保水不能滴入开关和指示灯内、顶部控制盒内和操作面板上。

冰箱如浸水应检查后再使用。
 否则会导致电击或起火。

如果发生漏气，切勿触摸冰箱或插座，而应立即进行室内通风。

- 火星会引起爆炸，导致起火或燃烧。
- 本冰箱使用天然气(R600a)作为环保的制冷剂，所以即便少量的泄漏(80至90克)也可引致起火。在冰箱的运输、安装或使用中，如果因为损坏严重而发生漏气，遇到火星即可能导致起火或燃烧。(仅适用于R600a型号)

压缩机运转时，请勿移动冰箱。
 压缩机可能发生短暂震动噪音。
 (此为正常现象，不影响压缩机性能或者使用寿命。
 冰箱停止运转时震动噪音即会停止。)

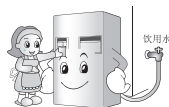
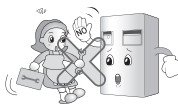
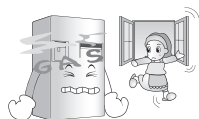
切勿在冰箱内外喷水或倒水，切勿使用苯或稀释剂清洗冰箱。
 电子部件绝缘性能的降低可能导致电击或起火。

发现冰箱有奇怪的味道或烟雾时，要立即断开电源插头并与服务中心联系。
 否则会导致起火。

切勿让专业工程师以外的人拆卸、维修或改装冰箱。
 否则会导致伤害、电击或起火。
 请不要自行拆卸箱体上的灯板，如果更换照明灯，请联系维修中心。

切勿将冰箱用于家庭以外的目的(存放药品或试验品、在船上使用等)。
 否则可能导致意料之外的危险，如起火、电击、存放物品的性能降低以及化学反应。

自动制冰机仅可连接到饮用水源。
 (仅限于带制冰器的机型)
 否则可能导致危险。
 不连接水源的制冰机，仅可充注饮用水。



2. 使用冰箱时

废弃处置冰箱时，要将冰箱门上的门封条拆下。
否则可能导致儿童被锁在门内。



冰箱应安装在平稳的地面。

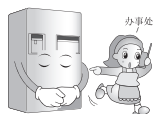
如果安装在不平稳的地方，在开关冰箱门时可能，
因为冰箱的倾倒而致人死亡。



切勿将手或金属棒插进冷气出口、盖子、冰箱
底部以及背部的防热栅格（散热孔）。
否则会导致电击或伤害。



当您需要处置冰箱时，请联系相关办事处。
当您需要处置大型生活废品，如家用电器和家具时，
最好联系您当地的相关办事处。



⚠ 注意

违反本说明可能导致伤害或损坏居室及家具。
请务必留意。

切勿用湿手在冷冻室接触食品或容器。
否则会导致冻伤。



切勿在水晶杯或陶瓷制品里放置冰品。
否则会引起杯子或陶瓷制品的破碎，导致伤害。
不要将从冷冻室取出的玻璃搁盘直接放入清
洗水中。



如遇停电，应从冰桶里将冰取出。
（仅限于带制冰器的机型）

冰会因长时间的停电而融化，导致冰箱门的损坏。
得知将要长时间停电时，应从冰桶里将冰取出。
且如长时间不需要冰时，请从冰桶里将冰取出。
冰会因长时间放置而粘结在一起，导致很难将冰块取出。



重新连接电源时，请等候 5 分钟以上。
否则可能导致冷冻室操作失常。



不要在冷冻室存放碳酸饮料或汽水。
切勿在冷冻室内放置瓶子。
瓶内物质冷冻后可能引起瓶子的破碎，导致伤害。
切勿为了快速冷却将玻璃瓶或其他食物放置
在冰盒内。
否则玻璃瓶破碎，导致伤害，食物冻坏。



拔掉电源插头时不要拉扯电线，而应手持插头进行
否则可能导致电击或因短路而起火。



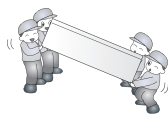
切勿在潮湿场所及有液体或雨水喷溅的地方安装
冰箱。
电子部件绝缘性能的降低可能导致漏电。



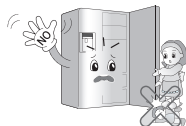
切勿将手插入冰箱底部。
冰箱底部的金属板可能导致伤害。



搬运冰箱时，应握住位于前面底部和后面顶部的
把手。
否则，人手可能滑落而导致伤害。
丢弃产品包装材料时请注意环保。
任何时候都不可以将冰箱放倒。
切勿一个人搬运冰箱或设置制品，搬运过程中
请小心被滚轮压脚。
切勿在易擦伤的地面上滑动冰箱。



开关冰箱门或吧台门时可能伤害到周围的人，所
以请小心操作。
门的缝隙可能夹到手脚，门的边角可能伤害到儿童。
切勿双手同时握住把手，开关冰箱冷藏和冷冻门。



切勿在冰箱内放置活的动物。



⚠警告

1. 连接电源时

安装期间，在电源插头拔出后，若要将冰箱推入，小心不要挤压到电源线。

在将您的家电移离墙壁时，小心不要滚过或损坏到电源线。否则，其可能会导致起火或电击。

请确认使用符合电源插头规格的正确接地专用插座。否则，其可能会导致起火。

电源线损坏时，必须用制造商或其代理商或合格的人员更换以避免发生危险。

2. 使用冰箱时

慎防小孩进入冰箱。

否则，小孩一旦进入冰箱，可能会有性命之忧。

经常开关冰箱的箱门或开门力量过大，可能会导致存放在冰箱篮子里的食物因为震动而掉落致其有所损伤，因此请小心防范。

切勿在“居家小酒吧”（Home Bar）上放置重物。
（限适用于附有“居家小酒吧”（Home Bar）之机型）

否则，重物一旦掉落可能会使人受伤。

发生打雷闪电，或长时间不用时，请将电源插头拔掉。

否则，会有电击或起火的危险。

⚠注意

切勿将手伸入冰桶或制冰机内。

否则，在操作制冰机时可能会受伤。

切勿取下自动制冰机的外盖。

（限适用于附有自动制冰机之机型）

制冰机的机件可能会伤人。

切勿杂乱地将食物置于冰箱内。

否则，其在开关箱门时可能会掉出而使人受伤。

冰箱中存放的食品特别是油类食品与内胆长时间接触，会造成内胆腐蚀，应尽量避免食品与内胆直接接触，当内胆沾上油污时，应及时清理干净。



⚠ 注意

本产品不供以下人群（包括儿童）使用：生理、感官、精神方面有缺陷，或缺乏经验和知识的人群。除非有专人监督指导，确保他们的安全。

请监督儿童，确保他们不要玩本产品。

⚠ 警告

- ⚠ 器具周围或在嵌入式结构里无阻碍物，保持通风通畅；
- ⚠ 除了制造商推荐的方式外，不得使用机械设备或其他方式加速除霜过程；
- ⚠ 不得损坏制冷回路；
- ⚠ 除了制造商推荐使用的类型外，不得在器具的食品储藏室使用电器。
- ⚠ 此冰箱中使用的制冷剂和隔热气体需要经过特殊的处理过程。在处理时请咨询服务代理或相关的专业人员。



部分型号包含少量异丁烷（R600a），它是一种可工作于多种环境下的天然气，但也是可燃的。在运输和安装本机时，请注意不要破坏冷却回路的任何器件。从管路中喷出的制冷剂能够燃烧或导致眼部伤害。如果发现泄露，请杜绝明火或潜在的火源，并且对该机所在的房间进行几分钟的通风。

为了在冷却回路发生泄漏时防止可燃性气体混合物的产生，应根据制冷剂的用量确定放置本机的房间大小。在设备内每使用 8 克 R600a 制冷剂需要 1 平方米的空间。制冷剂的用量显示在您的设备内部的标识牌上。设备有受损迹象时切勿开机。如有疑问，请咨询您的经销商。

⚠ 警告

本器具用于家用和类似用途，如：

- 商店、办公室或其他工作场合的厨房区域；
- 农场以及宾馆、汽车旅店和居住型环境的顾客；
- 家庭旅馆型环境；
- 餐饮业和类似的非零售业应用。

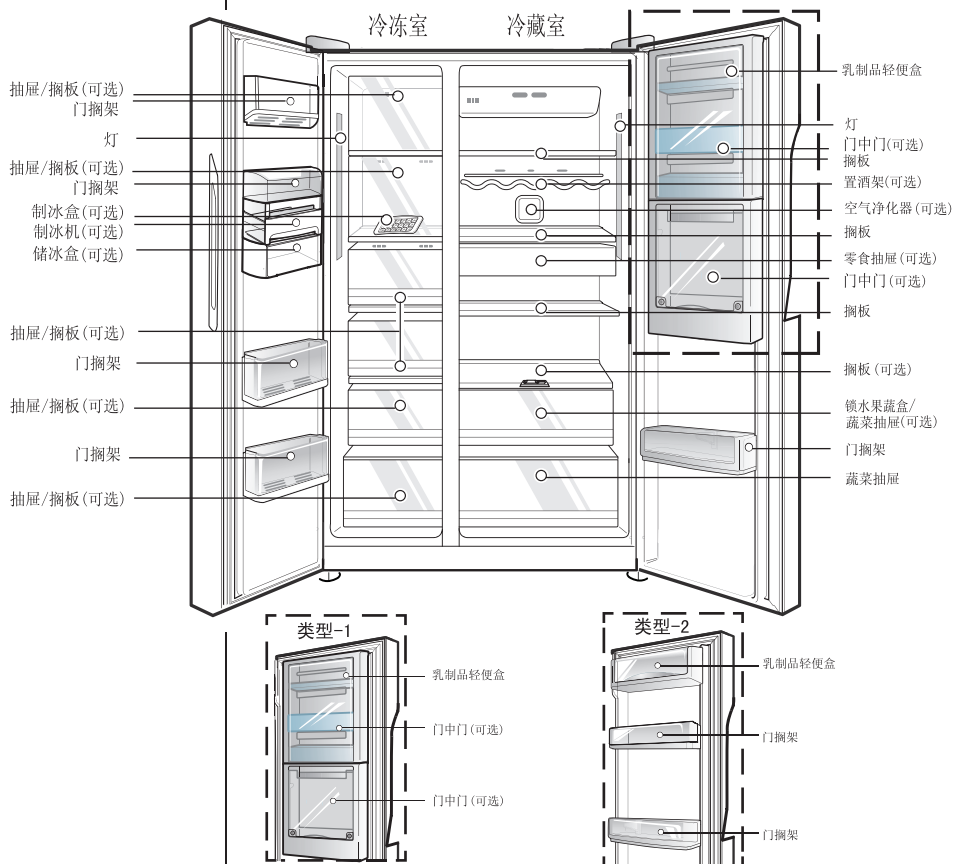
儿童受困警告

不可置放
接地(大地)

警告：儿童有可能被困在冰箱里面。

- 在您扔掉旧冰箱前，先将冰箱门拆下，将搁架、搁板及抽屉保留在原位，使儿童较不易在冰箱内攀爬，儿童或老年人使用冰箱时，必须要有成人监督指导及协助。
- 要避免儿童有单独使用冰箱的机会，防止儿童去玩要冰箱。
- 在冰箱四周，勿置放及使用汽油或其他易燃的物质。
- 在电路发生短路现象时，接地可以降低因导线漏电所引起的触电危险。冰箱的电源线必须接地，才能预防触电的可能，不正确的使用接地插头也可能会触电。假如您对于接地的方式不是很了解，或是怀疑冰箱是否正确接地，请教技师或是服务人员是必要的。

认识冰箱的内部



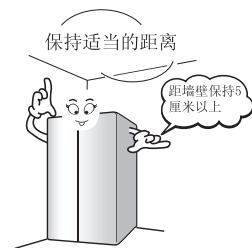
注：

- 此图为示意图，与实际产品可能存在差别，敬请用户谅解。

安装于何处

选择一个良好的场所

1. 将冰箱放置至一个方便使用的位置。
2. 避免放置在靠近热源、阳光直射及潮湿的场所。
3. 为确保冰箱周围的空气得以顺畅地流通，请让冰箱的两侧和上方留有足够的空间，并且距离后方墙壁 **5 CM** 以上。
4. 冰箱需摆至平坦处，以避免摇晃。
5. 周围温度不可以低于**5℃**，否则可能会影响机器效能。



废旧电器的处理

该电器中含有液体(制冷剂，润滑剂)，其是由可重复使用或可循环材料制成的。所有重要部件都应该送到废品收购站供加工(循环)后重复使用。有关回收详情，请联系当地代理商。

⚠ 注意

由于冰箱采用了可燃性制冷剂，隔热保温材料中使用了环戊烷，因此废弃时应用妥善的方法加以丢弃。

包装物处理信息

该电器中冰箱包装是为了在运输过程中防止冰箱损坏，请从环保角度将这些包装物通过环保的方式处理。请咨询当地的销售商或从当地的有关部门了解处理方法。

⚠ 警告

请让小孩远离包装物，折叠的纸箱或塑料薄膜会导致危险。

门的拆卸

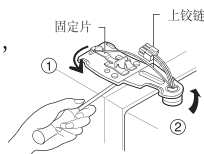
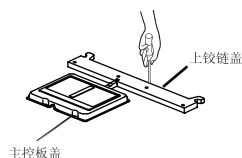
电击危险

拆下外门前先将电源线拔除，错误的操作可能会导致严重的伤害，甚至死亡。

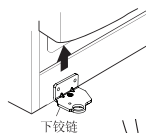
如果您室内门的入口对于冰箱来说太小，先将冰箱的外门拆下，然后将冰箱转向侧面再向前方搬运。

拆下冷冻室门

- 1) 松开主控板盖后，松开铰链盖螺丝（共4个），将盖子移开。
- 2) 将固定片的螺丝以逆时针方向转起①，即可将上铰链抬起②。

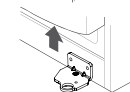
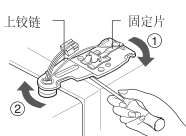
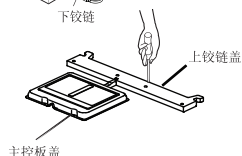


- 3) 向上抬起即可取下冷冻室门。



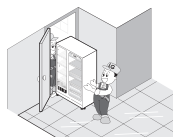
拆下冷藏室门

- 1) 松开主控板盖后，松开铰链盖螺丝（共4个），将盖子移开。
- 2) 将固定片的螺丝以顺时针方向转起①，即可将上铰链抬起②。



搬运冰箱

搬运时将冰箱转向侧面，然后穿过窄门，如右图所示



门的重新安装

冰箱通过过道门后，以相反的顺序重新安装冰箱的门。

高度调节

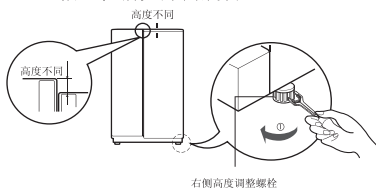
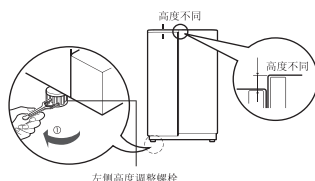
假如冷冻室与冷藏室高度不同

假如冷冻室门比冷藏室门低

要将门调成同样高度，必须将螺丝刀插入左侧高度调整螺栓的凹槽，依箭头方向旋转。

假如冷藏室门比冷冻室门低

要将门调成同样高度，必须将螺丝刀插入右侧高度调整螺栓的凹槽，依箭头方向旋转。

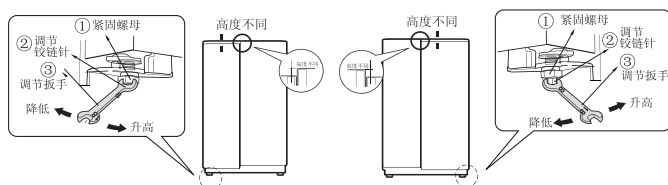


当冷冻室门未与冷藏室门高度对齐

如果在使用时冷藏室门和冷冻室门不对齐时，则可对较低的门进行适当的调节。(如图)

- 1) 使用调节扳手(③)的宽边按照顺时针方向旋转紧固螺母(①)来松开它。
- 2) 使用调节扳手(③)的窄边按照顺时针方向或逆时针方向旋转调节铰链针(②)，以便将冷藏室门和冷冻室门调节至同一高度。
- 3) 将门的高度调节水平后，按照逆时针方向旋转紧固螺母以便将它完全拧紧。

注：高度调节不要过大，您可能会引起铰链针脱落。
(可调节的高度范围：最大5毫米)



注：

- 开关冰箱门时，门的缝隙可能夹到手脚，门的边角可能伤害到儿童。
- 切勿双手同时握住把手开关冰箱冷藏和冷冻门。

调整成相同高度后

下一步

适度调整冰箱门的高度后，冰箱门关起来会较为紧密。
当冰箱门在不一样高度下关闭时，会因密封度不佳，效能可能受到影响。

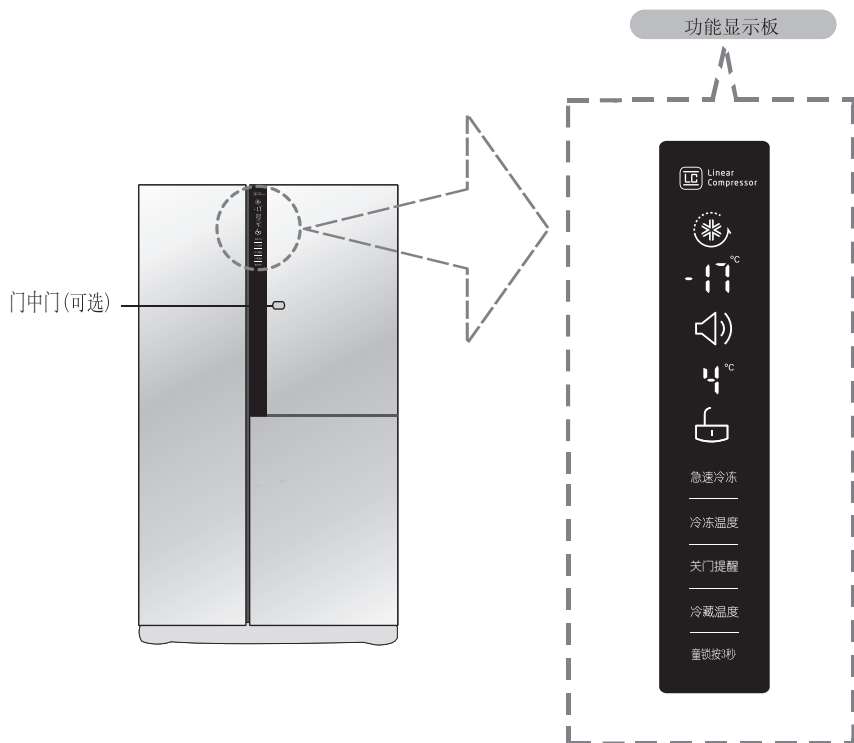
- 1、将运送过程中所积累的灰尘彻底的清理干净。
- 2、在冰箱内适当的位置安装配件，如置酒架，防漏保护玻璃搁架(置物搁架)等。
为了防止运送过程中发生损坏，有些配件是包在一起的。
- 3、将电源线(或插头)插入插座，不要和其他的设备共用一排插座。
- 4、使用前，先让冰箱运转2-3小时，等到确认冰箱内的温度已经可以使用后，才开始使用冰箱。

启用

第一次启用冰箱时，在装入新鲜或冷冻的食品前，先让冰箱在室温下正常运作2-3小时。

如果运转中断，等5分钟后再重新启用。

调节温度和功能



注：

- 您的型号可能不包括每个选项。
- 在使用显示按钮之前请将潮气擦干，因为此按钮是基于触摸方式工作的，如果有潮气其操作会变慢，或者当潮气附着在按钮表面时会导致其它按钮的操作。

如何调节冷冻室内的温度

您可以调节冷冻室和冷藏室中的温度。

冷冻室温度调节

冷冻温度



设定温度

-14℃	-20℃
-15℃	-21℃
-16℃	-22℃
-17℃	-23℃
-18℃	-24℃
-19℃	

※ 按 冷冻温度 按钮温度选择会以 (-19℃→-20℃…→-24℃→-14℃…→-19℃)的次序重复。

如何调节冷藏室内的温度

冷藏室温度调节

冷藏温度



设定温度

1℃	6℃
2℃	7℃
3℃	
4℃	
5℃	

※ 按 冷藏温度 按钮温度选择会以 (4℃→3℃→2℃…→1℃→7℃→6℃…→4℃)的次序重复。

⚠ 注意

- 由于显示的设置温度并不是实际温度而是目标温度，因此根据储藏食物的不同，其内部温度也会有所不同。
- 制冷功能在初始时比较弱。在冰箱使用2~3天后使用以上方法调节温度。

急速冷冻

当需要快速冷冻时请选择此功能。

- 解锁状态时按 急速冷冻 按钮，总是重复 关→开→关。
- 当选择急速冷冻为“开”，时，显示为 状态。
- 选择急速冷冻为“开”时，再按一次此按钮，急速冷冻为关闭状态。或者经过一定时间后，急速冷冻功能完成后自动关闭。



开

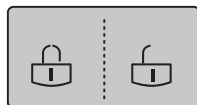
关

锁定

此按钮会停止其它按钮的操作。

连续按 童锁按3秒 按钮超过3秒将在锁定和解锁之间切换。

如果您使用了 童锁按3秒 按钮，则在您将其它按钮解锁之前，这些按钮都不会工作。
(会连续闪烁3次，以提醒用户当前处于锁定状态)。



锁定

解锁

显示屏节电模式 (仅适用于某些型号)

所有显示包括锁定/解锁(lock/unlock) () 在操作停止「20秒」后会自动关闭，以「省电」。

当操作显示屏，门打开时，显示屏会点亮。

关门提醒功能

- 当冰箱门打开时间超过1分钟时，冰箱会每隔30秒内发出报警声,直到冰箱门关闭后停止报警。若冷藏室和冷冻室门关闭之后依然发出报警，请联系服务中心。
- 关门提醒功能通过按 关门提醒 按钮来打开或关闭。



自诊断 (故障检测功能)

当冰箱发生故障时将启动自诊断功能，当冰箱发生故障时，请不要关闭电源，应立即联系服务中心。如果将电源关闭，维修工程师就需要花费大量的时间来确认发生故障的部位。

当冰箱发生故障后，按任何按钮都不会改变温度设置。

制冰
(类型1)

制冰

- 往制冰室内的制冰盒注水。
如果水注得太多，就不容易分开冰块，而且水会滴落下去，使冰块冻结在一起。



- 旋转制冰室内的冰块分离旋钮，冰块就会落入储冰盒中。

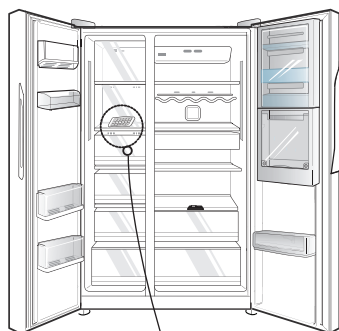


注：

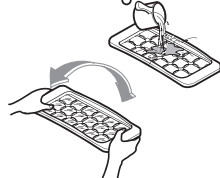
- 在水完全冻结之前旋转冰块分离旋钮会使剩余的水滴入储冰盒，这样就会使冰块冻结在一起。

制冰
(类型2)

- 往制冰盒中倒入五分之四容积的水，放入冷冻室抽屉。



- 取冰块时，用手抓住制冰盒两边扭一下即可取出冰块。



⚠ 警告

仅可充注饮用水。

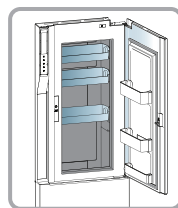
如何使用保鲜室

门中门(可选)

1. 按住保鲜室左侧的中心部分，直至听到“咔哒”声。
- 保鲜室容积变大，可以存储更多的食物。



- 保鲜室内部存储空间增多，可以存储各种不同类型的食物。



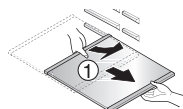
如何使用

您可以在搁架上储存配菜或冷藏食品，并在容器之间留出足够的空间。

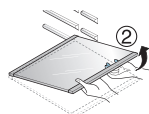


如何拆卸

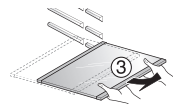
1. 抓住搁架的后半部分轻轻向上抬起，然后向外拉。



2. 拉出搁架一半时再轻轻向上抬起。

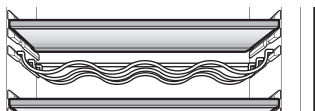


3. 在轻轻抓住搁架的同时，使其倾斜然后再拉出。



置酒架 (可选)

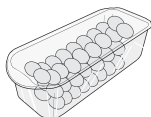
用酒架可以存放酒瓶。



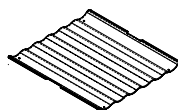
鸡蛋盒

您可将鸡蛋盒移到你所需要的地方，并可根据鸡蛋的数量选择其他型号的蛋盒。

类型一



类型二



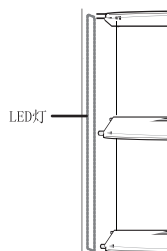
⚠ 注意

- 千万不要把蛋盒存放在制冰盒中。它会破裂。
- 千万不要把蛋盒存放在冷冻室或门中门中。

LED 灯 (冷冻室/冷藏室)

LED 灯在冷藏室内运行

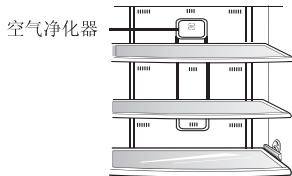
- 当打开冷冻室/冷藏室门时，冰箱内部的内置 LED 灯将变亮。
- * 该 LED 灯将在打开冷冻室/冷藏室或家庭冰吧门时变亮。
- * 该 LED 灯可半永久性使用。
- 如果灯损坏，必须联系维修中心来更换，不可私自更换。



如何使用 空气净化器

空气净化器(可选)

- 因为空气净化器已经安装在冷藏室内壁上，不需要再单独安装。
- 请使用密封的容器存放有辛辣气味的食物。否则该气味就会被存放在一起的其他食物吸收。



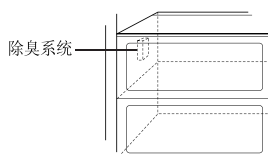
⚠ 警告

- 请勿把手指或异物放入过滤器后方的风扇里。防止受伤或误启动等。

除臭器

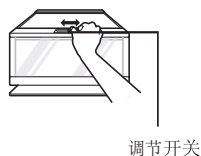
如何使用除臭系统

本系统使用活性炭可以有效地吸收强烈的
气味。本系统不会对存储的食物产生任何
影响。



锁水果蔬盒(只适用于某些型号)

- 冷藏室的抽屉为果蔬储存室。
- 左右调节开关，食物可以长时间保持新鲜。



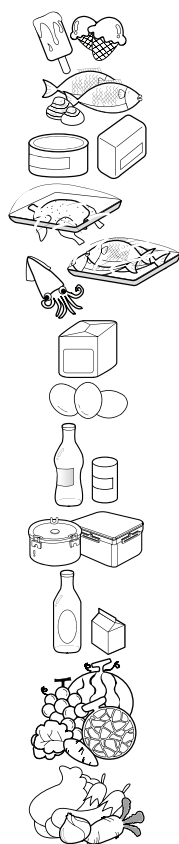
二星级部分 ****** (只适用于某些型号)

- 二星级部分是指在 -12°C ~ -18°C 下保存的空间。
- 保存短期冷藏的冷冻食品。

食物放置位置

(对照部件的名称)

冷冻室搁架	储存各种的冷冻食品，例如肉品，鱼，冰淇淋，冰品等等。
冷冻室门搁架	<ul style="list-style-type: none"> ■ 储存小包装的冷冻食品。 ■ 因为开门会使温度慢慢的升高，所以请勿放置保存期限较长的食品，如冰淇淋等等。
冷冻室抽屉	<ul style="list-style-type: none"> ■ 储存肉品，鱼等等（放置前请先用保鲜膜包好）。 ■ 储存干燥的食品。
乳制品轻便盒	储存乳制品，如牛奶、乳酪等等。
蛋盒	请把蛋盒放置在适当的位置。
门中门	储存常用的食品，如饮料等。
冷藏室搁板	储存装在锅子或盘子内的食物，按适当的距离放置。不要超出搁板边缘。
冷藏室门搁架	储存小包食物或是饮料，如牛奶，果汁，啤酒等等。
蔬菜抽屉	储存蔬菜，水果 等等。



储存食物

- 冷藏室用来储存新鲜的食物，冰冻和解冻的方式是影响食物新鲜与美味的重要因素。
 - 不要储存在低温下容易坏掉的食物，如香蕉、甜瓜等。
 - 可以放置已经变冷的热食，尽量不要将热食直接放入冰箱内，否则可能会使某些食物坏掉，而且耗电。
 - 当储存食物时，请用保鲜膜（塑料袋）包好或用容器装好（盖上盖子），这样可以预防食物的水分蒸发，并有助于保留原始的味道及营养。
 - 不要将食物阻塞到出风口，通畅的出风口有助于冰箱保持适当的温度。
 - 开门的次数不宜太频繁，将门打开时会使得外面的热空气跑进冰箱内，造成冰箱内温度升高。
 - 停电时，减少开冰箱门的次数，避免再放入新的食物。
- 注意：当食品体积过大时，可以移除搁架、果菜盒、抽屉等部件。

冷冻室

- 切勿将冰箱内的轻便盒塞满太多食物，因为这样可能使门无法完全关闭。
- 不要将瓶子放入冷冻室内，因为瓶子可能会裂开。
- 不要将已解冻的食物再放入冷冻室，这样可能会使味道及营养流失。
- 长期储存像冰淇淋之类的食物时，请把它们放在冷冻室的搁板上，而不是门搁架上。
- 不要用湿手直接接触冷的食物或容器（尤其是金属容器）；也不要将玻璃物品放入冷冻室。

⚠ 注意

- 您的手可能会冻伤，或者由于容器本身材料冻结而碎裂导致人身伤害。

冷藏室

- 避免将潮湿的食物放在最上层的搁架上，因为可能会直接接触到冷空气而产生结冻。
- 食物在放入冰箱前要洗净，蔬菜及水果应该要清洗并擦干，食物的包装袋也要擦干，以防止损坏到邻近的食物。
- 当在储存盒中存放蛋时，请先确定东西是否新鲜，然后将其放置在右上方，以确保更长时间存放。

注：

- 假如您将冰箱放在炎热且潮湿的地方，过于频繁的开门或存入大量的蔬菜在里面，冰箱内可能会产生水气，但这并不会影响到冰箱的性能，不用担心，可以用干布将水气擦掉。
- 不要食用有异味或变色的食物。

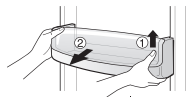
如何部分拆卸

注：

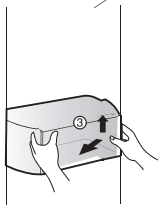
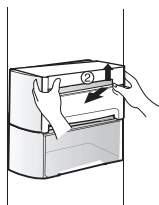
- 拆卸后可按相反顺序组装。
- 在拆卸后或组装前，先确定电源插头已经拔下。
- 不可过于用力拆卸，可能会造成损坏。

门搁架和支撑

握住搁架的两边向①的方向抬起一点，然后向②的方向拉。



制冰机
(可选)



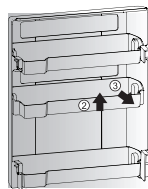
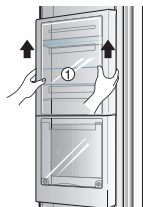
- 将①向上抬起，然后向您的身体方向拉搁架。
 - 将②向上抬起，然后向您的身体方向拉制冰盒。
 - 将③向上抬起，然后向您的身体方向拉储冰盒。
- 在不使用制冰机时，您可以取出里面的冰盘，并可把储冰盒当作搁架使用。

⚠ 注意

- 清洁制冰机时，请不要将其放入水里或用水冲洗。应该用湿毛巾擦拭，并晾干后使用。因为制冰机内部有残余水滴时，可能会影响制冰机的正常使用。



门中门
拆卸方法
(可选)



- 将门上的门中门①向上抬出并取出。
- 将拆卸后的门中门内的搁架向上抬起②再拉出③。

一般咨询

当您去度长假

当您要去度长假时，离开前最好让冰箱继续运转，并留下可长期储存的食物。如果您打算关掉冰箱电源，先将所有的食物移出，拔掉电源插头，并将冰箱内部彻底清洁后，将门打开，以防止异味产生。

停电时

一般停电 1-2 小时内不会影响到冰箱内部的温度。不过在停电期间，要尽可能的减少开门的次数。

假如您要搬移冰箱

移动冰箱前必须将冰箱内部可能会松脱的物件牢牢固定好。为避免高度调整时螺栓损坏，请将其扭紧。

冷却器

冰箱的外壳有时候可能会稍微发烫，尤其是刚启动时。不用担心，这是由于冷却器为了预防冰箱外壳凝结“湿气”所产生的热能。

清洁

为预防冰箱产生难闻的异味，做好清洁工作是重要的。食物溢出来沾到冰箱内部时，在表面形成凝固以前必须马上擦掉。

外表

使用温和的清洁剂去除冰箱外表的污垢。用干净的湿布擦拭，然后让冰箱自然风干。产品外部属不锈钢材质者，请用干净的海绵或软布与温和清洁剂及温水清洁。请勿使用具腐蚀性或强烈成分的清洁剂。请用软布彻底擦干。请勿使用含鼠、漂白剂或氯等清洁用品在不锈钢材质上。

内部

要按时清洁冰箱内部。使用适量的清洁剂及一匙苏打（去味用）加上温水，分别清洁冰箱内部的每一隔间，然后让冰箱自然风干。

清洁后

请检查电源线是否损坏或是潮湿？插头是否过热？如果一切正常才能将插头插上使用。

警告

在将插头插上电源插座之前，先将电零件的周围清洗一遍（如灯泡，开关，控制器...）再用干布或海绵将清洗后的湿气完全擦干，以避免水或其他液体流进通电的插座附近，而引起触电的危险。涂漆表面受损时，先用纸和刷子将锈除去，并尽早贴上防水性墙纸。

解决问题

在寻求售后服务前，请检查以下列表，可能会节省您的时间及开支。
这些列表包含了常出现的问题，但都不是因为冰箱工艺和材料有缺陷而造成的结果。

出现状况	可能的原因	解决方式
冰箱运转时		
冰箱压缩机不会运转。	冰箱控制停止。	设定冰箱控制，查看设定控制。
	冰箱在除霜阶段。	对全自动除霜冰箱来说是正常的。除霜功能会定期进行。
	插头未接至墙上的电源插座。	确定插头是否紧紧的插在电源插座上。
	电源中断， 检查总开关。	请洽询您所在区域的电力公司。
冰箱运转太久。	这个冰箱比您以前用的冰箱大。	这是正常的，因为体积较大的冰箱运转时间相对会增加。
	室内或室外天气很热。	在这样的环境下，冰箱运转时间较长是正常的。
	冰箱近期有一段时间未使用。	冰箱需要数小时才能完成冷却。
	大量的热食刚储进冰箱内。	等一会时间，直到冷藏室或冷冻室达到所设定的温度。
	门打开的频率太高或时间太长。	当门打开时，外面的热空气会进入冰箱内，使得运作时间加长。 减少开门的频率。
	冷藏室或冷冻室的门可能有缝隙。	确定冰箱在平坦处，保持门附近食物及容器放置的位置。 用开关门的方式检查问题点。
	冷藏室控制温度设定太低。	将冷藏室控制设定为较不冷，直到冷藏室温度恢复正常。
	冷藏室或冷冻室的衬垫脏了，磨损，破裂或变形。	清洁或更换衬垫，门边的缝隙也会造成冰箱运作时间加长。
	自动调温器使冰箱处于恒温状态。	冰箱在开始或停止运转时皆要保持固定的温度。

出现状况	可能的原因	解决方式
冰箱压缩机不工作	自动调温器使冰箱保持恒温。	这是正常的。冰箱时而工作，时而停下来，以保持恒温。
温度太低		
冷冻室温度太低但是冷藏室温度正常	冷冻室控制温度设定太低。	将冷冻室控制温度设定高一点，直到冷冻室温度恢复正常。
冷藏室温度太低但是冷冻室温度正常	冷藏室控制温度设定太低。	将冷藏室控制设定度设定高一点。
储存在保鲜盒中的食物结冻	冷藏室控制温度设定太低。	解决方式同上。
储存在保鲜盒中的肉品结冻	肉类储藏温度应该低于水的冰点 (32F, 0°C)，以达到最长保鲜时间。	结霜是正常现象，且可维持肉品适当的温度。
温度太高		
冷藏室或冷冻室温度太高	冷冻室控制温度设定太高。	将冷冻室控制温度设定低一点，直到温度符合要求。
	冷藏室控制温度设定太高。 冷藏室控制温度会对冷冻室温度有影响。	将冷冻室控制到温度设定低一点，直到温度符合要求。
	开门过于频繁或时间过长。	当门打开时，外面的热空气会进入冷藏室或冷冻室。 减少开门次数。
	门缝未密合。	关紧门。
	大量的热食刚储放进冰箱内。	一直等到冷藏室或冷冻室达到所设定的温度。
	冰箱最近一段时间未连接电源。	冰箱需要数小时才能完全冷却下来。
冷藏室温度太高但是冷冻室温度正常	冷藏室控制温度设定太高。	将冷藏室控制温度设定低一点。

出现状况	可能的原因	解决方式
声响及噪音		
当冰箱启动时产生的噪音	现今的冰箱为了增加储存容量且要保持一定的温度。	比一般的噪音稍大是正常的。
当压缩机启动时发出的噪音	在冰箱启动周期期间，压缩机通常会瞬间启动。	这是正常的。等冰箱运作一段时间后，声音会恢复正常。
振动或嘎嘎的噪音	地面不平或太软，当轻轻碰到冰箱，冰箱会晃动。	确定地面是水平的，并可以稳固的摆放冰箱。
	有物品摆放在冰箱上方产生振动。	移去冰箱上方的物品。
	放在冰箱内隔架上的碗盘产生振动。	碗盘产生轻微的震动是正常的，试着调整一下碗盘的位置。 确认冰箱是平稳的固定在地板上。
	冰箱碰到墙壁或橱柜。	移动冰箱，让它不要与墙或橱柜接触。
冰箱内产生水/湿气/结霜		
冰箱内壁上聚集湿气	炎热且潮湿的天气会增加冰箱内部结霜或聚集湿气的机会。	这是正常的。
	门边有细缝。	参见问题部分门的开/关。
	开门过于频繁或时间过长。	减少开门次数。
冰箱外产生水/湿气/结霜		
冰箱外表及门边有湿气附着	天气潮湿。	在潮湿的天气这是正常的。 当湿度降低时，湿气会消失。
	门边有细缝，使冰箱内的冷空气与外部的暖空气相遇。	把门关紧。

出现状况	可能的原因	解决方式
冰箱的气味		
	冰箱内部需要清洁。	用海绵加上温和的清洁剂清洗内部。
	冰箱内有气味很浓的食物。	将食物盖（包装）好。
	一些容器或包装材料产生的气味。	使用其他的容器或是其他厂牌的包装材料。
开/关门或储存盒		
门无法关闭	食物的包装袋使门无法关闭。	移动包装袋，使门可以关上为止。
门无法关闭	关门力道过强，关上后造成其他门产生细缝。	将门轻轻关上。
	冰箱与地面未呈水平。当轻轻碰到冰箱，冰箱会晃动。	调整螺栓以调整高度。
	地面不平或太软。当轻轻碰到，冰箱会晃动。	确保地面是水平的，并可以稳固的摆放冰箱。请木工来改善地板下陷或不平的问题。
	冰箱碰触到墙壁或橱柜。	移动冰箱。
储存盒难以移动	食物卡到储存盒上方的架子上。	少装一些食物。
	储存盒滑轨脏了。	清洁储存盒及滑轨。
其他	请详细阅读使用手册。	

这是正常现象...

下列所发生的现象均属正常。

	现象	解决办法
异音	当您听到“嗒咯”(Tak)或“突咯”(Took)的声音	这是根据冰箱内温度的变化,各种零件膨胀/收缩或各种控制装置动作时所发出的声音。
	当您听到“嘟噜噜咯”(Deureureuk~)、 “嘟库咯”(Dulkuk)或 “呜恩”(Woong)的声音	这是冰箱在开始或结束运转时,压缩机或风扇动作所发出的声音。此种现象和汽车引擎在启动或停止运转时所发出的声音一样。
	当您听到“库噜噜咯”(Kureureuk)有如水流的声音	这是冷冻库/冷藏室里的冷媒在变化状态时所发出的声音。从液态转变为气能时,您会听到有如水流的声音,而从气能转变为液能,您则会听到“库噜噜咯”(Kureureuk)的声音。
	在您关上门后听到“嘘”(Shoo~)或“唏”(Shik)有如风吹的声音	这是当冷藏室或冷冻库速冷下有暖空气进入,造成内部压力短暂降低所发出的声音。
	当您听到抖动的声音	冰箱若是安装在木头质的地板或墙壁,或冰箱若是未能正确平放,即可能会经由抖动而产生很大的声音。
	当您在完成本产品的初次安装后听到很大的声音	冰箱在初次启动运转时,将会在高速下运转速冷,因此声音可能会比较大。当内部温度降至一定程度后,该噪音即会平静下来。
箱门开启	箱门在关上后有微开情形	根据关上冷藏室或冷冻库箱门的力道或速度,箱门可能会先微开,然后再关上。 请小心关门时不要太过用力。
结冰/水滴	冰箱内部或外侧有结冰或形成水滴时	当外部空气进入冰箱内部的低温表面时,便可能会有结冰/形成水滴的现象。尤其,在箱门经常开关之下更容易发生此种现象。另外,安装地点的湿度若是很高或在雨季期间或雨天里,都可能会在冰箱外表上形成水滴。这是在潮湿的气候里都会发生的自然现象。请用干布将水滴擦拭干净。
温度	当冰箱的前端感觉温热时	热管为环装在冰箱的前端部分以及冷冻库和冷藏室的隔材上,用以预防水滴的形成。在安装后或在炎热的夏天里,冰箱可能会感觉比较温热,但这不是问题,请您大可放心。

智能诊断 (只适用于某些型号)

如果冰箱在使用过程中遇到任何问题，它都可以将数据通过电话传送给LG服务中心。这样您就可以与我们的专业人员直接交谈。我们的专业人员记录您机器传送来的数据，并用它来分析问题，提供快速有效的诊断。

如果您使用冰箱时遇到问题，请联系 LG 服务中心。

只有当 LG 呼叫中心代理要求这样做时，您才能使用智能诊断功能。

您将会听到传输的声音，这是正常现象，发出的声音与传真机的声音类似。

冰箱未连接电源时无法启动智能诊断。

如果冰箱无法打开，则必须在不使用智能诊断的情况下排除故障。

使用智能诊断

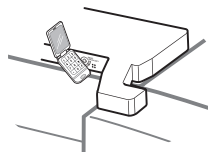
首先呼叫 LG 服务中心。只有当 LG 呼叫中心代理要求这样做时，您才能使用智能诊断功能。

- 1 锁定显示屏。要锁定显示屏，按住 Lock 按钮持续 3 秒。（如果显示屏已被锁定超过 5 分钟，则您必须停用锁定，然后重新启用。）



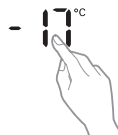
- 2 打开右侧冷藏室门。

- 3 当呼叫中心要求您这样做时，在冷藏室门右铰链上的扬声器前握住电话话筒。



- 4 在扬声器前握住话筒的同时，按住(冷冻温度)按钮保持3秒钟。

- 5 当您听到哗哗作响三声后，松开(冷冻温度)按钮。



- 6 握稳电话，直到语音传输完成。此过程大约用时 3 秒，显示屏会倒计时。倒计时结束且语音停止后，恢复您与专业人员的会话，他/她会对传输的信息进行分析，为您提供协助。

! 注

- 为了获得最好的效果，语音传输过程中不要移动电话。
- 如果呼叫中心代理无法获得精确记录的数据，则会要求您重试。
- 不同地区呼叫质量的差别会影响此功能。
- 使用固定电话会获得更好的通讯性能，进而获得更好的服务。
- 如果手机或住宅电话的通话质量较差，就会使您电话到诊断呼叫中心的数据传输质量变差，从而导致智能诊断功能无法正常使用。

产品规格

型号		GR-B2471JAS GR-B2471JKS
气候类型		ST/T(GB/T 8059) 3(JB/T 7244)
防触电保护类型		I 类
冷冻室星级		***
容积	总容积(有效) (L)	613
	冷冻室(有效) (L)	196
	冷冻室二星(有效) (L)	23
	冷藏室(有效) (L)	394
外形尺寸	宽(mm)	912
	深(mm)	717
	高(mm)	1790
额定电压/频率(V~/Hz)		220/50
额定输入电流(A)		2.0
除霜输入功率(W)		235
耗电量(kW·h/24h)		1.16
耗电等级		1级
冷冻能力(kg/24h)		10
制冷剂及注入量(g)		R600a,83g
净重(kg)		115
噪音/(声功率)/dB(A)		41

注：上表中的技术参数皆在标准状态下测定，如有变动，请以电冰箱铭牌为准。
※ 耗电量是在25℃环境温度下按照国家标准测得。

附 件

型号 GR-B2471JAS/GR-B2471JKS						
冷冻室		GR-B2471JAS GR-B2471JKS	冷藏室		GR-B2471JAS	GR-B2471JKS
				搁板	4	4
				LED 灯	1	1
	搁板	5		蔬菜抽屉	2	2
	LED 灯	1		零食抽屉	0	0
	抽屉	4		锁水果蔬盒	0	0
	制冰盒	1		除臭系统	1	1
	门搁架	4		蛋格	1	1
				门搁架	3	3
				空气净化器	0	0
说明书组件	1) 使用说明书	1		门中门	0	0
	2) 垫片	—		产品合格证	1	1
	3) 调节扳手	1		置酒架	0	0
				乳制品轻便盒	1	1

产品中有害物质的名称及含量

部件名称	有害物质					
	铅 (Pb)	汞 (Hg)	镉 (Cd)	六价铬 (Cr (VI))	多溴联苯 (PBB)	多溴二苯醚 (PBDE)
箱体组件	○	○	○	○	○	○
门组件	○	○	○	○	○	○
箱内部品	○	○	○	○	○	○
外装部品	×	○	○	○	○	○
保温材料	○	○	○	○	○	○
压缩机	×	○	○	○	○	○
管道 (冷凝器，蒸发器，冷媒管道等)	○	○	○	○	○	○
线材 (电源线，连接线等)	×	○	○	○	○	○
控制器材 (PCB板，传感器等)	×	○	○	○	○	○
包装件 (胶带，海绵，硬纸板，泡沫件， 印刷件等)	○	○	○	○	○	○

本表格依据SJ/T11364的规定编制。

○：表示该有害物质在该部件所有均质材料中的含量在GB/T26572规定的限量要求以下。

×：表示该有害物质至少在该部件的某一均质材料中的含量超出GB/T26572规定的限量要求。

标记为X的部品以现在的技术尚不能减少有害物质。

LG电子正在尽最大的努力开发有害物质减少技术。



所有在中国销售的电子电气产品必须标有环保使用期限的标识。

该标识的环保使用期限是指在正常使用条件如温度、湿度下的使用期限。

包修卡

感谢您购买LG电子产品，本着对您负责的精神，并为了确保我们向您提供优质的售后服务，现在对您所享受的包修事宜作如下说明：

一、您的义务

1. 您在购机时，应要求经销商在购机发票上填写以下内容：型号、出厂编号、购机日期及购买商场，并盖经销商的有效专用公章；
2. 请您填妥本说明后页的四联包修卡，并请经销商在型号及出厂编号处盖章；
3. 您妥善保管好购机发票及此包修卡，如您的冰箱发生故障，您的购机发票及此包修卡将作为必须依据。

二、LG电子产品售后服务规定

LG电子为了使中国消费者放心满意的使用公司的产品，将严格遵守国家颁发的有关法律，遵照《中国消费者权益保护法》、《中国产品质量法》的具体条款及“三包”的有关规定，规范我公司售后服务制度：

1. 您所购买的产品整机包修期为一年，关键部品包修期为三年。
 - *关键部件：压缩机、风扇电机、温控器、蒸发器、干燥过滤器、冷凝器、毛细管、主控板、显示板。
 - *变频压缩机、线性变频压缩机包修期为十年，从购机发票日期开始计。压缩机运转时，产生连续噪音属于正常现象。未按照指导书进行操作或安装在不当的环境中引起的故障不在包修范围之内。
2. 产品包修期从购机之日起计算。在以上规定的包修期内如产品出现任何故障，此维修说明上登载的维修网点将不收取顾客的修理等任何费用。如有任何疑问或产品故障，顾客均可向此说明上的维修网点寻求帮助。
3. 如在包修期内接受修理，维修后请您按包修卡上标明的次数顺序撕下包修卡交给维修人员；
4. 如因零部件供应等原因，导致产品修复期超过三个月时，我公司将给予调换；
5. 超过包修期的产品，当产品维修后30天内又出现重复故障时，维修网点将免费为顾客重新修复；
6. 我公司对产品的维修实行上门服务制。我们将在登记后24至48小时内服务到位，如顾客家处市郊或外埠地区，我公司仍可在48至72小时内长途出差至顾客处服务；
7. 我公司采用电脑零件管理，邮政特快专递以确保零件发送速度，竭力保证三天内供货到位；
8. 下列情况为非包修范围：
 - * 用户自己使用操作不当；
 - * 人为搬动后造成产品损伤；
 - * 产品发生故障后，用户自行到非LG电子指定维修点维修；
 - * 用户自行拆修，涂改出厂编号；
 - * 无购机发票及包修卡；
 - * 遭受自然灾害或意外事故（如火灾、水灾、地震、雷击、爆炸、电压不稳事故等）；
 - * 使用时间超过包修期；
 - * 消费者未按照产品使用说明操作或跌落进水等人为损坏；
 - * 因安装、移动等人为造成的故障；
 - * 使用超过半年的娱乐、商业和展示用机。
9. 对超过包修期及第8项的产品，我们将实行收费，收费项目为：修理费+零件费+交通费；
10. LG电子设立全国顾客咨询热线：400-819-9999
全国各地均可拨打以上热线电话，以寻求您所需要的帮助。
北京LG电子技术服务中心地址：北京市朝阳区望京科技园洛娃大厦B座2层
邮编：100021
泰州乐金电子冷机有限公司地址：江苏省泰州市海陵区迎宾路12号
邮编：225300

三、LG电子技术服务中心和责任区域

序号	地区	名称	地址	电话
1	北京	北京LG电子技术服务中心	北京市朝阳区望京科技园洛娃大厦B座2层	400-819-9999
2	沈阳	沈阳LG电子技术服务中心	沈阳市皇姑区宁山路42号蓝天大酒店6楼	
3	成都	成都LG电子技术服务中心	成都市二环路西一段99号附8号	
4	南京	南京LG电子技术服务中心	南京市白下区 高新开发区紫金(白下)科技特别创业社区, LG白电研发中心	
5	广州	广州LG电子技术服务中心	广东省广州市珠江新城华夏路8号 国际金融广场7楼	

附录

1	北京LG电子技术服务中心
	包括：北京市、天津市、河北省、山东省、山西省、河南省
2	沈阳LG电子技术服务中心
	包括：辽宁省、黑龙江省、吉林省
3	成都LG电子技术服务中心
	包括：重庆市、四川省、湖北省、云南省、陕西省、甘肃省、新疆自治区、青海、贵州省、西藏自治区
4	南京LG电子技术服务中心
	包括：上海市、江苏省、安徽省、浙江省
5	广州LG电子技术服务中心
	包括：广东省、广西自治区、福建省、江西省、湖南省、海南

顾客姓名及电话	型号	出厂编号
---------	----	------

顾客填写以上内容后，请经销商单位在出厂编号及型号处盖章。

包修卡

第四次

顾客签名

--

修理完毕后，请您撕下此联留给维修站。

顾客姓名及电话	型号	出厂编号
---------	----	------

顾客填写以上内容后，请经销商单位在出厂编号及型号处盖章。

包修卡

第三次

顾客签名

--

修理完毕后，请您撕下此联留给维修站。

顾客姓名及电话	型号	出厂编号
---------	----	------

顾客填写以上内容后，请经销商单位在出厂编号及型号处盖章。

包修卡

第一次

顾客签名

--

修理完毕后，请您撕下此联留给维修站。

顾客姓名及电话	型号	出厂编号
---------	----	------

顾客填写以上内容后，请经销商单位在出厂编号及型号处盖章。

包修卡

第二次

顾客签名

--

修理完毕后，请您撕下此联留给维修站。

修理内容：

顾客意见

满意 不满意

修理内容：

顾客意见

满意 不满意

修理内容：

顾客意见

满意 不满意

修理内容：

顾客意见

满意 不满意