



Kasutusjuhend

# LED-LCD-MONITOR

(LED-Monitor\*)

---

\* LG LED-monitorid on LED-taustvalgustusega vedelkristallmonitorid.

Enne seadme kasutamist lugege see kasutusjuhend hoolikalt läbi ning hoidke see hilisemaks kasutamiseks alles.

32QP880

32QP880P

32QP880N

32QP88NP

32BP88Q

[www.lg.com](http://www.lg.com)

Copyright © 2022 LG Electronics Inc. Kõik õigused kaitstud.

# SISUKORD

LITSENTS .....	2
TEAVE AVATUD LÄHTEKOODIGA TARKVARA MÄRKUSE KOHTA .....	3
MONTEERIMINE JA ETTEVALMISTAMINE .....	3
MONITORI KASUTAMINE .....	15
KASUTAJA SEADED .....	18
TÖRKEOTSING .....	25
TOOTE TEHNILISED ANDMED .....	26

# LITSENTS

Igal mudelil on oma litsents. Litsentsi kohta lisateabe saamiseks külastage veebilehte [www.lg.com](http://www.lg.com).



The terms HDMI, HDMI High-Definition Multimedia Interface, and the HDMI Logo are trademarks or registered trademarks of HDMI Licensing Administrator, Inc.



The SuperSpeed USB Trident logo is a registered trademark of USB Implementers Forum, Inc.



MaxxAudio and additional MAXX trademarks are trademarks and/or registered trademarks of Waves Audio Ltd.

\* USB Type-C™ and USB-C™ are trademarks of USB Implementers Forum.

# TEAVE AVATUD LÄHTEKOODIGA TARKVARA MÄRKUSE KOHTA

Selles tootes olevate GPL, LGPL, MPL ja muude vabataarkvaralitsentside saamiseks külastage veebsaiti <https://opensource.lge.com>.

Lisaks lähtekoodile on allalaadimiseks saadaval ka kõik viidatud litsentsitingimused, garantii lahtiütluksed ja autoriõigused.

LG Electronics pakub teile avatud lähtekoodi CD-plaadil hinnaga, mis katab selle levitamise seotud kulud, nagu andmekandja kulud, tarnimise ja käsitlemise kulud, ning mille saate tellida, saates e-kirja aadressile [opensource@lge.com](mailto:opensource@lge.com).

See pakkumine kehtib kolm aastat pärast selle toote viimast tarnimist. See pakkumine kehtib kõigile, kellele see teave edastati.

# MONTEERIMINE JA ETTEVALMISTAMINE

## ETTEVAATUST

- Teie ohutuse ja toote talitluse tagamiseks kasutage alati originaalosasid.
- Toote garantii ei hüvita järeletehtud osadest põhjustatud kahjustusi või vigastusi.
- Soovitav on kasutada kaasasolevaid komponente.
- Käesoleva dokumendi joonised tähistavad tüüpotseduure, mistõttu võivad joonised tegelikust tootest erineda.
- Toote kokkupanemisel ärge kandke kruvi osadele võõraid (õlid, määrdeained jne). (Vastasel juhul võite toodet kahjustada).
- Ärge keerake kruvisid liiga tugevasti kinni, sest nii võib monitor viga saada. Sellisel viisil tekitatud kahjustused ei kuulu garantii korras hüvitamisele.
- Ärge kandke monitori tagurpidi. See võib põhjustada monitori statiivi küljest lahti tulemise ja vigastusi.
- Monitori tõstmisel või teisaldamisel ärge puudutage monitori ekraani. Monitori ekraanile avaldatav jõud võib ekraani kahjustada.

**! MÄRKUS**

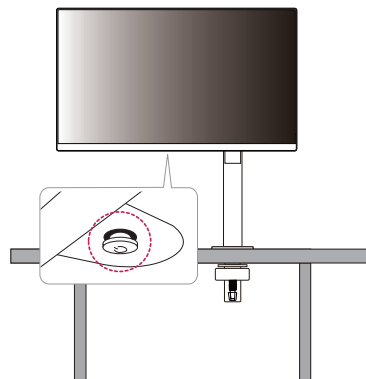
- Osad võivad juhendi pildidel toodud osadest erineda.
- Toote omaduste täiustamiseks võidakse juhendis esitatud toote teavet ja tehnilisi andmeid eelnevalt etteteatamata muuta.
- Valikuliste tarvikute soetamiseks külastage elektroonikapoodi, veebimüügi keskkonda või pöörduge jaemüüja poole, kellelt te toote ostsite.
- Kaasasolev toitejuhe võib piirkonniti erineda.

## Toetatud draiverid ja tarkvara

Saate uusima versiooni alla laadida ja installida LGE veebilehelt ([www.lg.com](http://www.lg.com)).

- **Draiverid ja tarkvara: Monitori draiver / OnScreen Control / Dual Controller**
  - Monitori draiver: Valikuline
  - OnScreen Control: Soovitatav
  - Dual Controller: Valikuline

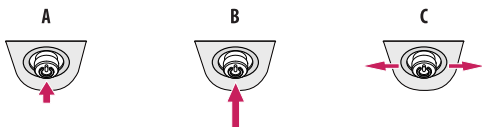
## Toote ja nuppude kirjeldus



## Kuidas juhthoova nuppu kasutada?

Saate monitori funktsioone lihtsasti juhtida juhthoova nuppu vajutades või sõrmega vasakule/paremale/üles/alli liigutades.

### Põhifunktsioonid



- A**  
Toite sisselülitamine: Monitori sisselülitamiseks vajutage juhthoova nuppu sõrmega üks kord.
- B**  
Toite väljalülitamine: Monitori väljalülitamiseks vajutage juhthoova nuppu üks kord ja hoidke nupp vähemalt 5 sekundit allavajutatuna.
- C**  
Helitugevuse juhtimine: Helitugevuse juhtimiseks liigutage juhthoova nuppu vasakule/paremale.

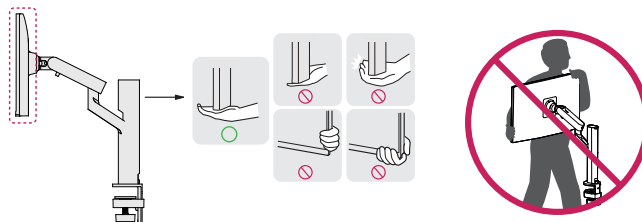
### ! MÄRKUS

- Juhthoova nupp asub monitori all.

## Monitori teisaldamine ja tõstmine

Monitori teisaldamisel või tõstmisel järgige alltoodud juhiseid, et vältida monitori kriimustamist või kahjustamist ning et tagada ohutu transportimine olenemata monitori kujust või suurusest.

- Enne monitori teisaldamist soovitage asetada monitori selle originaalkarpi või pakendisse.
- Enne monitori teisaldamist või tõstmist ühendage toitejuhe ja kõik muud kaablid lahti.
- Hoidke tugevalt kinni monitori korpuse alaosast ja külgedest. Ärge hoidke kinni paneelist.
- Monitori hoides peab selle ekraan olema kriimustuste vältimiseks teist eemale suunatud.
- Monitori transportides ärge raputage seda ega laske sel liigselt vibreerida.
- Monitori teisaldamisel hoidke monitori püstiasendis, ärge keerake ega kallutage monitori külili.
- Monitori teisaldamiseks eemaldage alus korpuse küljest ning liigutage neid eraldi.

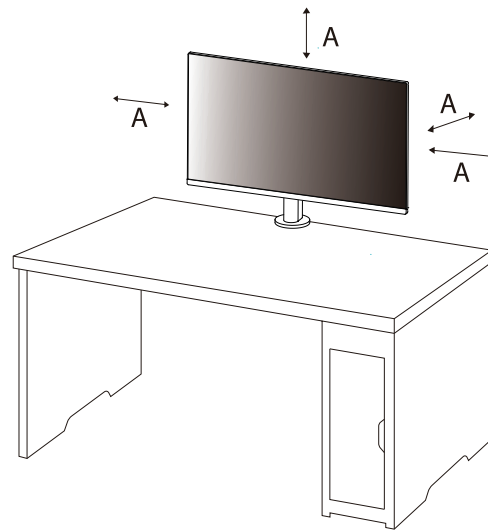


**⚠ ETTEVAATUST**

- Võimalusel vältige monitori ekraani puudutamist.
  - Ekraani puudutamise tagajärjel võivad ekraan ja mõned kujutiste loomiseks kasutatavad pikslid kahjustada saada.
- Kui monitoripaneel pannakse vertikaalselt seisma, võib monitor juhtkangi tõttu kukkuda ning põhjustada kahjustusi või vigastusi. Lisaks võib see põhjustada tõrkeid juhthoova nupu töös.

**Lauale paigaldamine**

- Tõstke monitori ja asetage see lauale püstiasendis. Piisava õhutuse tagamiseks jätke monitori ja seina vahele vähemalt 100 mm.



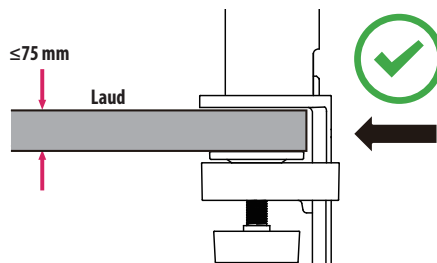
A: 100 mm

## ⚠ ETTEVAATUST

- Enne monitori teisealdamist või paigaldamist ühendage toitejuhe lahti. Esineb elektrilöögioht.
- Kasutage kindlasti toote pakendis olevat toitejuhet ja ühendage see maandatud pistikupesasse.
- Kasutades teist toitejuhet võtke ühendust oma kohaliku edasimüüjaga või pöörduge lähimasse jaekauplusesse.
- Veenduge, et laud, millele toode paigaldatakse, oleks stabiilne ja tugev. Purunevast materjalist, näiteks klaasist, valmistatud laud võib saada kahjustada.
- Ebatasasel või kaldus laual võib monitor viltu jääda.
- Aluse paigaldamine võib lauale jälje jätta.
- Ärge riputage aluse külge raskeid asju, näiteks kotte või riideid.
- Takistage kukkumist, veendudes, et laud oleks monitori toetamiseks piisavalt suur.
- Kinnitage alus korralikult laua külge.
- Aluse paigaldamisel lauale veenduge, et alus oleks korralikult laua külge kinnitatud, et te ei lööks oma pead püsti tõustes ära.
- Ärge kasutage monitori pööramiseks liigset jõudu. Kui monitoril lastakse seina vastu minna, võib see läheduses olevaid inimesi vigastada või monitori kahjustada.

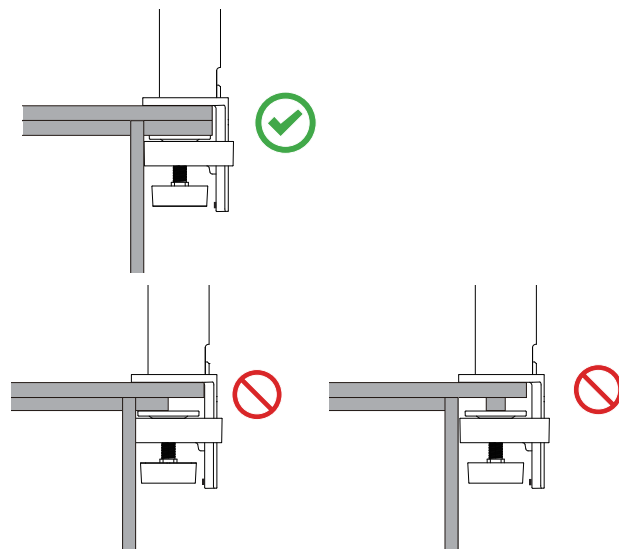
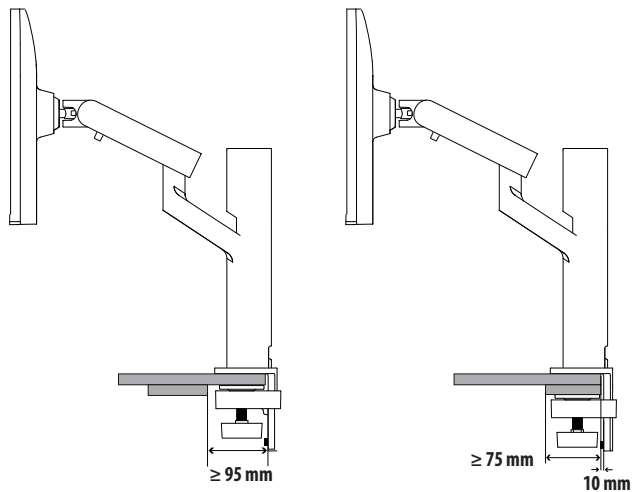
## Klambri kinnitamine

- 1 Pärast aluse lauale paigutamist kinnitage see, pöörates käepidet.
- Väljaulatava osata laudadele
    - Lauaplaat võib olla kuni 75 mm paks.



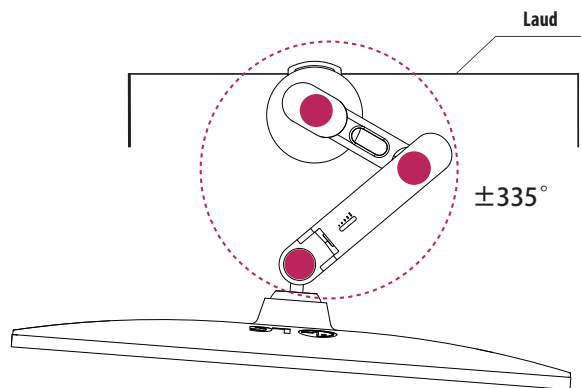
**⚠ ETTEVAATUST**

- Kui alus ei ole korralikult laua külge kinnitatud, võib monitor kõikuda või ümber kukkuda.
- Veenduge, et laud oleks piisavalt tugev ja stabiilne, et see suudaks täielikult monitori paigaldamist toetada. Purunevast materjalist, näiteks klaasist, valmistatud laud võib katki minna.
- Väljaulatava osaga laudadele
  - Kui väljaulatav osa on rohkem kui 95 mm kaugusel laua servast, paigaldage monitor ainult juhul, kui tasane väljaulatav osa on 10–75 mm kaugusel laua servast.



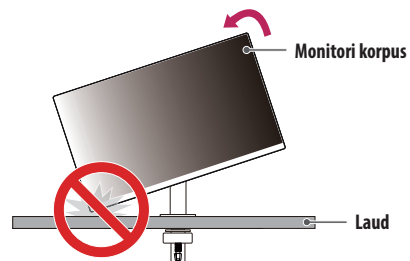
## Pöördalus

Teie kuvari kinnitus võimaldab reguleerida selle vaate nurka.



## Pööramisfunktsioon

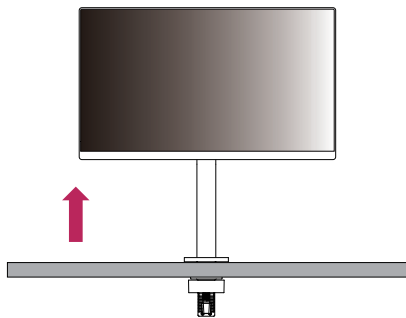
Pööramisfunktsioon võimaldab pöörata monitori 90° vastupäeva.



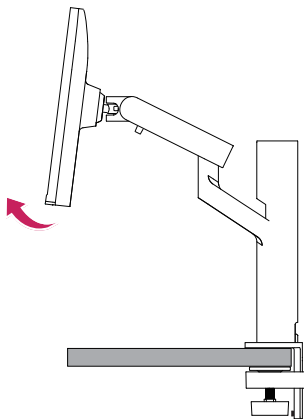
### ⚠ HOIATUS

- Pööramisfunktsiooni kasutamisel ärge pöörake monitori liiga kiiresti ega liialt jõudu kasutades. Kokkupuude monitori korpusega võib lauda kriimustada.

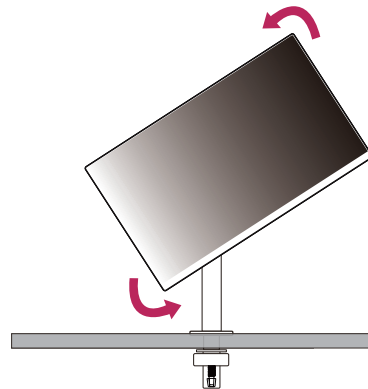
1 Tõstke monitor maksimaalsele kõrgusele.



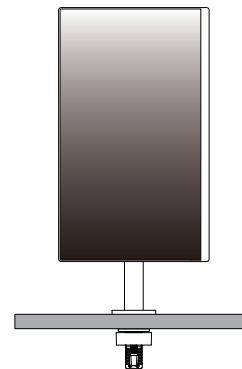
2 Reguleerige monitori nurka noolega näidatud suunas vastavalt joonisele.



3 Pöörake monitori vastupäeva, nagu on näidatud joonisel.

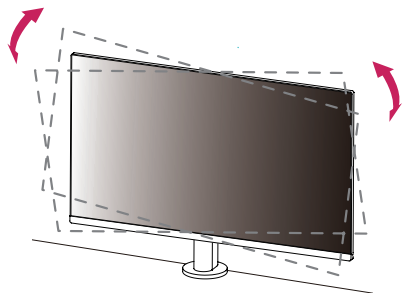


4 Paigaldamise lõpetamiseks pöörake monitori 90° vastavalt joonisele.



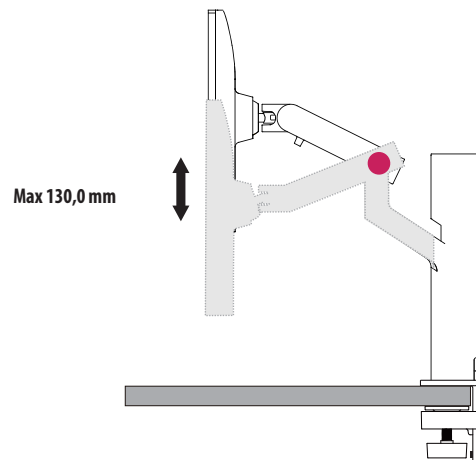
## Kuvarite ühtlustamine

Kui kuvar tundub olevat peale paigaldamist ühele poole viltu, korrigeerige nurka horisontaalselt järgnevalt.



## Stativi kõrguse reguleerimine

- 1 Hoidke monitori selle liigutamisel kahe käega.



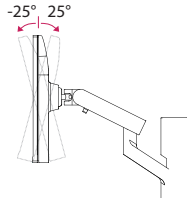
### ⚠ HOIATUS

- Kõrguse reguleerimisel vigastuste vältimiseks ärge pange oma käsi alusele.

## Nurga reguleerimine

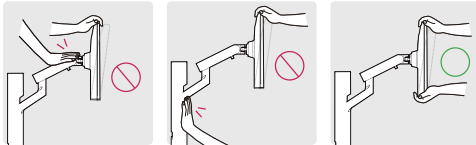
Reguleerige ekraani nurka.

Ekraani nurka saab mugava vaateasendi leidmiseks reguleerida ette- või tahapoole vahemikus  $-25^{\circ}$  kuni  $25^{\circ}$ .



### ⚠ HOIATUS

- Ekraani reguleerimisel sõrmede vigastamise vältimiseks ärge hoidke monitori raami allosast kinni joonisel näidatud viisil.
- Monitori nurga reguleerimisel ärge puudutage ega vajutage ekraani.

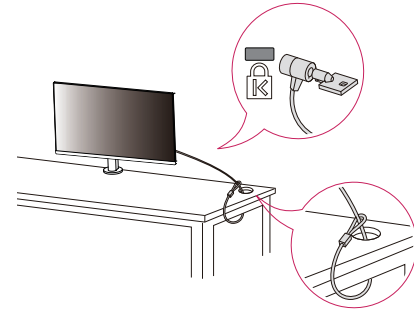


- Pöörake monitori pööramisel tähelepanu ühendatud kaablitele.

## Kensingtoni luku kasutamine

Lisateavet Kensingtoni luku paigaldamise ja kasutamise kohta leiате selle juhendist ja veebiaadressilt <http://www.kensington.com>.

Ühendage monitori Kensingtoni turvasüsteemi kaabli abil laua külge.

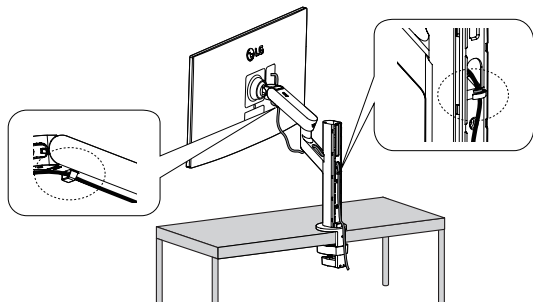


### ⚠ MÄRKUS

- Kensingtoni turvasüsteem on valikuline lisaseade. Valikulisi tarvikuid saate hankida elektroonikapoodidest.

### ⚠ ETTEVAATUST

- Jätke kaabel piisavalt pikaks, et võimaldada täielikku liikumist.
- Kaablite vigastamise vältimiseks on oluline järgida selles kasutusjuhendis olevaid paigaldamise juhiseid. Nende juhiste eiramine võib põhjustada kahjustusi seadmele või kehavigastusi.

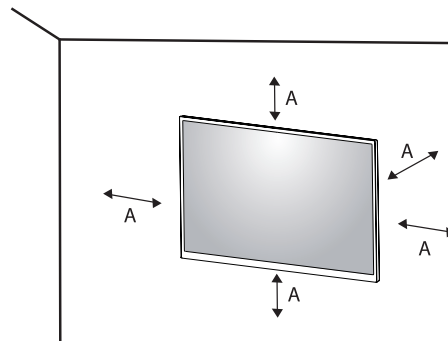


### ⚠ HOIATUS

- Kui te kuvart reguleerimisel ei eemalda kaablit, võib see kahjustuda.
- Enne kaablite ühendamist on soovitatav pöörata kuvar sobiva nurga alla, et juhtmetistiku paigaldamine oleks mugav.

## Seinale kinnitamine

Käesolev monitor vastab seinale kinnitamise plaadi või teiste ühilduvate seadmete tehnilistele andmetele. Piisava ohutuse tagamiseks jätke monitori ja seina ning kõigi külgede vahele vähemalt 100 mm. Üksikasjalikke paigaldusjuhiseid küsige kohalikest jaekauplustest. Lisaks leiute muudetava nurgaga kinnituskronsteini paigaldamise ja kasutamise kohta leiute teavet kronsteini juhendist.



A: 100 mm

## Seinale kinnitamise plaadi paigaldamine

Monitori seinale kinnitamiseks paigaldage monitori tagaküljele (valikuline) seinakinnituskronstein.

Veenduge, et seinakinnituskronstein on monitori ja seinaga tugevalt ühendatud.

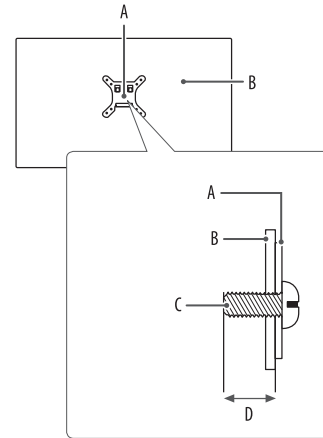
- Seinakronstein (mm): 100 x 100
- Standardkrugi: M4 x L10
- Kruvide arv: 4
- Seinale kinnitamise plaat (valikuline): LSW149

### ! MÄRKUS

- VESA standardile mittevastavad kruvid võivad toodet kahjustada ja monitor võib maha kukkuda. LG Electronics ei vastuta mittestandardsete kruvide kasutamise tagajärjel tekkivate õnnetuste eest.
- Seinakinnituskomplekt sisaldab paigaldusjuhendit ja kõiki vajalikke osasid.
- Seinakinnituskronstein on valikuline tarvik. Valikulisi tarvikuid saate kohalikul edasimüüjalt.
- Iga kinnituskronsteini paigaldamisel võib vaja minna erineva pikkusega kruvisid. Standardpikkusega kruvidest pikemaid kruvisid kasutades võite kahjustada toote sisemust.
- Lisateavet leiate seinakinnituskronsteini kasutusjuhendist.
- Olge hoolikas, et seinale kinnitamise plaadi paigaldamisel liigset jõudu mitte rakendada, kuna see võib ekraani kahjustada.
- Eemaldage alus enne monitori paigaldamist seinale kinnitamise plaadile, läbides aluse kinnitamise toimingu vastupidises järjestuses.

### ⚠ ETTEVAATUST

- Elektrilöögi vältimiseks ühendage enne monitori teisaldamist või paigaldamist toitejuhe lahti.
- Kui monitor on paigaldatud lakke või kaldseinale, siis võib see maha kukkuda ja teid vigastada. Kasutage heaks kiidetud LG seinakinnitust ja võtke ühendust edasimüüja või kvalifitseeritud personaliga.
- Vigastuste vältimiseks tuleb seade korralikult seinale külge kinnitada, järgides paigaldussuuniseid.
- Ärge keerake kruvisid liiga tugevasti kinni, sest nii võib monitor viga saada. Sellisel viisil tekitatud kahjustused ei kuulu garantii korras hüvitamisele.
- Kasutage seinakinnituskronsteini ja kruvisid, mis vastavad VESA standardile. Valede osade kasutusest või väärkasutusest tingitud kahjustused ei kuulu garantii korras hüvitamisele.
- Monitori tagaosast möötes peab kõikide paigaldatavate kruvide pikkuseks olema maksimaalselt 8 mm.



A: Seinale kinnitamise plaat

B: Monitori tagaosa

C: Standardkrugi

D: Max 8 mm

# MONITORI KASUTAMINE

- Käesoleva juhendi pildid võivad tegelikust tootest erineda.
- Vajutage juhtkangi nuppu, avage [Settings] → [Input] ja seejärel valige sisend.

## **ETTEVAATUST**

- Kasutades üldiselt, LG heakskiiduta kaableid, ei pruugi ekraan pilti kuvada või esineda võib pildimüra.
- Ärge hoidke sõrme ekraanil. See võib ekraanipilti moonutada.
- Ekraanil ei tohi pikka aega olla liikumatu kujutis. See võib tekitada „sissepõlemise efekti“. Võimaluse korral kasutage arvuti ekraanisäästjat.
- Ühendage toitejuhe maandatud (3-avalisse) pikendusjuhtme pesa või maandatud seinakontakti.
- Kui toatemperatuur on madal, võib monitori ekraanipilt sisseliitmisel veidi väreleda. See on tavaline.
- Mõnikord võivad ekraanile ilmuda punased, rohelised või sinised laigud. See on tavaline.

## Ühendamine arvutiga

- See monitor toetab funktsiooni \*Plug and Play.

\* Plug and Play: Funktsioon seadmete ühendamiseks arvutiga ilma kasutajapoolse seadistuse või draiverite installimiseta.

## HDMI-kaabli ühendamine

Edastab digitaalsed video- ja helisignaale arvutist monitori.

## **ETTEVAATUST**

- DVI-HDMI / DP (DisplayPort)-HDMI kaabli kasutamisel võivad tekkida probleemid ühilduvusega.
- Kasutage sertifitseeritud kaablit, millele on kinnitatud HDMI logo. Kui te ei kasuta sertifitseeritud HDMI-kaablit, ei pruugita ekraanil pilti kuvada või võib esineda viga ühenduse loomisel.
- Soovituslikud HDMI-kaabli tüübid
  - High-Speed HDMI<sup>®</sup>/TM-kaabel
  - High-Speed HDMI<sup>®</sup>/TM-kaabel Ethernetiga

## DisplayPordi ühendus

Edastab digitaalsed video- ja helisignaale arvutist monitori.

### ! MÄRKUS

- Arvuti DP (DisplayPort)-versioonist tulenevalt võib video- või audioväljund puududa.
- Kui kasutate Mini DisplayPorti väljundi graafikakaarti, kasutage kaablit Mini DP DP-ks (Mini DisplayPort DisplayPortiks) või standardile DisplayPort1.4 vastavat pistikut. (Müüakse eraldi)

## USB-C ühendus

Edastab digitaalsed video- ja helisignaale arvutist monitori.

### ! MÄRKUS

- USB-C-port toetab DP alternatiivrežiimi (DP USB-C kaudu).
- Funktsioonid ei pruugi õigesti toimida olenevalt ühendatud seadme tehnilistest andmetest ja keskkonnast.
- USB-C port ei ole monitori toiteallikas, vaid arvuti toiteallikas. Ühendage adapter, et monitori toitega varustada.

## AV-seadmetega ühendamine

### HDMI-kaabli ühendamine

HDMI edastab digitaalseid video- ja helisignaale teie AV-seadmest monitori.

### ! MÄRKUS

- DVI-HDMI / DP (DisplayPort)-HDMI kaabli kasutamisel võivad tekkida probleemid ühilduvusega.
- Kasutage sertifitseeritud kaablit, millele on kinnitatud HDMI logo. Kui te ei kasuta sertifitseeritud HDMI-kaablit, ei pruugita ekraanil pilti kuvada või võib esineda viga ühenduse loomisel.
- Soovituslikud HDMI-kaabli tüübid
  - High-Speed HDMI®/TM-kaabel
  - High-Speed HDMI®/TM-kaabel Ethernetiga

# Välisseadmete ühendamine

## USB-seadme ühendus

Toote USB-port toimib USB-jaoturina.

### ! MÄRKUS

- Enne toote kasutamist soovime Windowsi ajakohasuse tagamiseks installida kõik Windowsi värskendused.
- Välisseadmeid müüakse eraldi.
- USB-porti saab ühendada klaviatuuri, hiire või USB-seadme.
- Laadimiskiirus võib seadmest olenevalt erineda.
- Monitori USB-allavoolupordi kasutamiseks tuleb ühendada monitori ülesvoolupesa hostarvutiga, kasutades selleks kaablit USB C-C või USB C-A.
- Kui monitori ülesvoolupesa ja hostarvuti on ühendatud kaabliga USB C-C, toetab monitori allavoolupesa USB 2.0 seadet.
- Kui monitori ülesvoolupesa ja hostarvuti on ühendatud kaabliga USB C-A, toetab monitori allavoolupesa USB 3.0 seadet. Hostarvuti peab aga toetama USB 3.0 funktsiooni.

### ⚠ ETTEVAATUST

- Ettevaatusabinõud USB-seadme kasutamisel
  - USB-seade, millesse on installitud automaatne tuvastamisprogramm või mis kasutab eraldi draiverit, ei pruugi olla tuvastatav.
  - Mõningad USB-seadmed ei pruugi olla toetatud või ei pruugi seadmed õigesti toimida.
  - USB-jaoturit ja kõvaketast on soovitatav kasutada ajal, mil toide on sisse lülitatud. (Kui toide on ebapiisav, ei pruugi USB-seade olla korralikult tuvastatav.)

## Kõrvklappide ühendus

Välisseadmete monitoriga ühendamine kõrvklappide pordi kaudu.

### ! MÄRKUS

- Välisseadmeid müüakse eraldi.
- Arvuti ja välisseadme heliseadetest tulenevalt võivad kõrvklappide ja kõlari funktsioonid olla piiratud.
- Kui te kasutate nurga all olevaid kõrvklappe, võib see tekitada probleeme mõne teise välisseadme monitoriga ühendamisel. Seepärast on soovitatav kasutada otseseid kõrvklappe.



Nurga all olev



Otsene  
(Soovitatav)

## KASUTAJA SEADED

### ! MÄRKUS

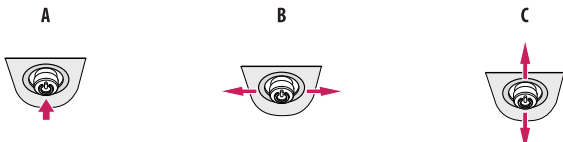
- Teie monitori ekraanikuva (OSD, On Screen Display) võib käesolevas juhendis näidatust veidi erineda.

## Põhimenüü aktiveerimine



Juhthoova nupp

- 1 Vajutage juhtkangi nuppu monitori allosas.
- 2 Liigutage juhtkangi valikute tegemiseks üles/alla ja vasakule/paremale.
- 3 Põhimenüüst väljumiseks vajutage veel korra juhtkangi nuppu.

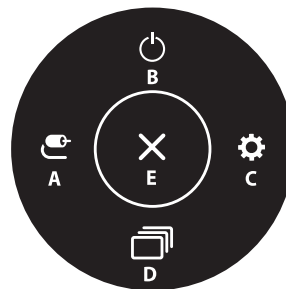


- A**
- Põhimenüü välja lülitatud: Võimaldab põhimenüüd kasutada.
  - Põhimenüü sisse lülitatud: Väljub põhimenüüst. (Kui nuppu hoitakse üle viie sekundi allavajutatuna, lülitub monitor välja. Saate monitori seal moel igal ajal välja lülitada, sh ka juhul, kui ekraanimenüü on sisse lülitatud.)

- B**
- Põhimenüü välja lülitatud: Reguleerib monitori helitugevust. (◀▶)
  - Põhimenüü sisse lülitatud: Avab funktsiooni [Input]. (◀) / Avab funktsiooni [Settings]. (▶)

- C**
- Põhimenüü välja lülitatud: Kuvab praeguse sisendi teavet. (▲▼)
  - Põhimenüü sisse lülitatud: Lülitab monitori välja. (▲) / Avab funktsiooni [Picture Mode]. (▼)

## Põhimenüü funktsioonid



Põhimenüü	Kirjeldus
A: [Input]	Seadistab sisendrežiimi.
B: [Power Off]	Lülitab monitori välja.
C: [Settings]	Konfigureerib ekraani seadeid.
D: [Picture Mode]	Seadistab pildirežiimi.
E: [Exit]	Väljub põhimenüüst.

## Menüü seaded

- 1 Ekraanimenüü vaatamiseks vajutage monitori alaosas olevat juhtkangi nuppu ja seejärel avage [Settings].
- 2 Liigutage juhtkangi valikute tegemiseks üles/alla ja vasakule/paremale.
- 3 Menüüs ülatasemele naasmiseks või teiste menüü-üksuste seadistamiseks liigutage juhtkangi suunas ◀ või vajutage (⏮) seda.
- 4 Kui soovite ekraanimenüüst väljuda, liigutage juhtkangi ◀ kuni väljumiseni.



[Quick Settings]



[Input]



[Picture]



[Sound]



[General]

## [Quick Settings]

### [Settings] → [Quick Settings]

- [Brightness]: Reguleerib ekraani heledust.
- [Contrast]: Reguleerib ekraani kontrastsust.
- [Volume]: Reguleerib helitugevust.
  - Saate reguleerida olekut [Mute] / [Unmute], liigutades menüüs [Volume] juhtkangi nuppu suunas ▼.
- [Color Temp]: Saate ise värvitemperatuuri määrata.
  - [Custom]: Kasutaja saab kohandades seadistada väärtuseks punane, roheline või sinine.
  - [Warm]: Kasutab kuvatavates värvides rohkem punakat tooni.
  - [Medium]: seadistab kuva värvi punase ja sinise tooni vahele.
  - [Cool]: Kasutab kuvatavates värvides rohkem sinakat tooni.
  - [Manual]: kasutaja saab täpselt reguleerida värvitemperatuuri.
- [Waves MaxxAudio®]
  - [On]: MaxxAudio® Waves'ilt, auhinna Technical GRAMMY Award® saaja, on stuudiokvaliteediga helitööriistade komplekt suurepärase kuulamiskogemuse tagamiseks.
  - [Off]: Lülitab funktsiooni [Waves MaxxAudio®] välja.

## [Input]

### [Settings] → [Input]

- [Input List]: Valib sisendrežiimi.
- [Aspect Ratio]: Reguleerib ekraani kuvasuhet. Soovitatud eraldusvõime (2560 x 1440) korral võib kuva valikute [Full Wide], [Original] ja [Just Scan] korral samasugune välja näha.
  - [Full Wide]: Kuvab videot laiekraanil olenemata videosignaali sisendist.
  - [Original]: Kuvab videot vastavalt sisendvideo signaali kuvasuhtele.
  - [Just Scan]: Kuvasuhet ei ole algsest suurusest erinevaks reguleeritud.

## [Picture]

### [Settings] → [Picture] → [Picture Mode]

#### [Picture Mode] SDR-signaali puhul (mitte HDR)

- [Custom]: Võimaldab kasutajal iga elementi reguleerida.
- [Vivid]: Suurendab kontrastsust, heledust ja teravust, et kuvada erksamaid pilte.
- [HDR Effect]: Optimeerib kuva suure dünaamilise vahemiku jaoks.
- [Reader]: Optimeerib ekraani dokumentide lugemiseks. Saate ekraani Ekraanikuva menüüs eredamaks muuta.
- [Cinema]: Optimeerib ekraani, et parandada video visuaalseid efekte.
- [FPS]: See režiim on optimeeritud FPS-mängude jaoks.
- [RTS]: See režiim on optimeeritud RTS mängu jaoks.
- [Color Weakness]: See režiim on kasutajatele, kes ei suuda punast ja rohelist eristada. See võimaldab värvipimedusega kasutajatel värve lihtsasti eristada.

#### ! MÄRKUS

- Seadistatav [Picture Mode] sõltub sisendsignaalist.
- Kui valikut [Picture Mode] muudetakse sisendi DP (DisplayPort) korral, võib ekraan väreleda. See võib mõjutada ka arvuti ekraani eraldusvõimet.

**[Picture Mode] HDR-signaali puhul**

- [Custom]: Võimaldab kasutajal iga elementi reguleerida.
- [Vivid]: Kuva optimeeritakse HDR-i erksate värvide jaoks.
- [Cinema]: Kuva optimeeritakse HDR-video jaoks.
- [FPS]: See HDR-režiim on optimeeritud FPS-mängude jaoks.
- [RTS]: See HDR-režiim on optimeeritud RTS mängu jaoks.

**! MÄRKUS**

- HDR-sisu ei pruugita olenevalt operatsioonisüsteemi Windows 10 seadetest õigesti kuvada. Kontrollige Windowsis, kas HDR on sisse/välja lülitatud.
- Kui HDR on sisse lülitatud, võib tähelepanekuid pildi kvaliteet olenevalt graafikakaardi jõudlusest kehv olla.
- Kui HDR on sisse lülitatud, võib monitori sisendi vahetamisel esineda olenevalt graafikakaardi jõudlusest kuva värelemist või moonutusi ning toide võib sisse/välja lülituda.

**[Settings] → [Picture] → [Picture Adjust]**

- [Brightness]: Reguleerib ekraani heledust.
- [Contrast]: Reguleerib ekraani kontrastsust.
- [Sharpness]: Reguleerib ekraani teravust.
- [SUPER RESOLUTION+]: Kuna tegemist on madala lahutusvõimega piltide teravuse suurendamise funktsiooniga, ei ole seda funktsiooni soovitatav tavateksti või töölaua ikoonide puhul kasutada. Vastasel juhul võib tulemuseks olla soovimatult kõrge teravuse väärtus.
  - [High]: Optimeerib ekraani kristallsele pildi saavutamiseks. Parim kõrglahutusega video või mängude jaoks.
  - [Middle]: Optimeerib ekraani mugavaks vaatamiseks nii, et pilt on keskmisel tasemel madalate ja kõrgete režiimide vahel. Parim UCC või SD videote jaoks.
  - [Low]: Optimeerib ekraani sujuva ja loomuliku pildi saavutamiseks. Parim fotode või vähese liikuvusega pildi vaatamiseks.
  - [Off]: Kuvab kõige tavalisema seade. Keelab valiku [SUPER RESOLUTION+].
- [Black Level]: Seadistab nihke taset (ainult HDMI puhul).
  - Nihe: videosignaalile viidates on tegemist tumedaima värviga, mida monitor saab kuvada.
  - [High]: Säilitab ekraani olemasolevat kontrastisuhet.
  - [Low]: Langetab ekraani olemasoleva kontrastisuhte musta taset ja tõstab valge taset.
- [DFC]
  - [On]: Reguleerib heledust automaatselt vastavalt ekraanile.
  - [Off]: Lülitab funktsiooni [DFC] välja.

**[Settings] → [Picture] → [Game Adjust]**

- [Response Time]: Seadistab kuvatavate piltide reageerimisaja vastavalt pildi ekraanil liikumise kiirusele. Tavakeskkonnas on soovitatud kasutada valikut [Fast]. Rohke liikumise korral on soovitatud kasutada valikut [Faster]. Valik [Faster] võib põhjustada püsikujutise tekkimist.
  - [Faster]: Seadistab reaktsioonaja kiiremaks.
  - [Fast]: Seadistab reaktsioonaja väärtuseks Kiire.
  - [Normal]: Seadistab reaktsioonaja väärtuseks Tavaline.
  - [Off]: Reaktsioonaja täiustamisfunktsiooni ei kasutata.
- [FreeSync]: Tagab sujuvad ja loomulikud kujutised, sünkroonides sisendsignaali vertikaalsagedust väljundsignaali vertikaalsagedusega.
  - [On]: Funktsioon [FreeSync] on sisse lülitatud.
  - [Off]: Funktsioon [FreeSync] on välja lülitatud.
- [Black Stabilizer]: Saate kontrollida musta kontrastsust, et tagada pimedas parem nähtavus. Valiku [Black Stabilizer] väärtuse suurendamisel muutuvad kuva tumehallid osad heledamaks. (Saate objekte hämaral mänguekraanil kergesti eristada.) Valiku [Black Stabilizer] väärtuse vähendamisel muutuvad kuva tumehallid osad tumedamaks ja dünaamiline kontrastsust suureneb.

**! ETTEVAATUST**

- [FreeSync]
  - Toetatav liides: DisplayPort, HDMI
  - Toetatud graafikakaart: Vajalik on AMD tehnoloogiat FreeSync toetav graafikakaart.
  - Toetatud versioon: Värskendage graafikakaart uusimale draiveri versioonile.
  - Lisateavet lugege AMD veebisaidilt aadressil <http://www.amd.com/FreeSync>.

**[Settings] → [Picture] → [Color Adjust]**

- [Gamma]:
  - [Mode 1], [Mode 2], [Mode 3]: Mida suurem on gamma väärtus, seda tumedam on kujutis. Ja mida madalam on gamma väärtus, seda heledam on kujutis.
  - [Mode 4]: Kui teil ei ole vaja gamma seadeid reguleerida, valige [Mode 4].
- [Color Temp]: Saate ise värvitemperatuuri määrata.
  - [Custom]: Kasutaja saab kohandades seadistada väärtuseks punane, roheline või sinine.
  - [Warm]: Kasutab kuvatavates värvides rohkem punakat tooni.
  - [Medium]: seadistab kuva värvi punase ja sinise tooni vahele.
  - [Cool]: Kasutab kuvatavates värvides rohkem sinakat tooni.
  - [Manual]: kasutaja saab täpselt reguleerida värvitemperatuuri.
- [Red], [Green], [Blue]: Saate kohandada pildi värvi, kasutades valikuid [Red], [Green] ja [Blue].
- [Six Color]: Võimaldab kasutajal reguleerida kuut värvi (punane, roheline, sinine, tsüaan, fuksia, kollane) ja nende küllastust ning seadeid salvestada.
  - Värvitoon: Reguleerib ekraani värvitooni.
  - Küllastus: Reguleerib ekraani värvide küllastust. Mida madalam on väärtus, seda vähem küllastunud ja heledamad värvid on. Mida kõrgem on väärtus, seda enam küllastunud ja tuhmimad värvid on.

**[Settings] → [Picture] → [Picture Reset]**

- [Do you want to reset your picture settings?]
  - [Yes]: Taastab vaikeseaded.
  - [No]: Tühistada valik.

**[Sound]****[Settings] → [Sound]**

- [Volume]: Reguleerib helitugevust.
  - Saate reguleerida olekut [Mute] / [Unmute], liigutades menüüs [Volume] juhtkangi nuppu suunas ▼.
- [Waves MaxxAudio®]
  - [On]: MaxxAudio® Waves'ilt, auhinna Technical GRAMMY Award® saaja, on stuudiokvaliteediga helitööriistade komplekt suurepärase kuulamiskogemuse tagamiseks.
  - [Off]: Lülitab funktsiooni [Waves MaxxAudio®] välja.

**[General]****[Settings] → [General]**

- [Language]: Seadistab menüüde keele.
- [SMART ENERGY SAVING]: Säastke valguse kompensatsiooni algoritmi kasutades energiat.
  - [High]: Säastab energiat, kasutades väga tõhusat energiasäästufunktsiooni [SMART ENERGY SAVING].
  - [Low]: Säastab energiat, kasutades vähem tõhusat energiasäästufunktsiooni [SMART ENERGY SAVING].
  - [Off]: Lülitab funktsiooni välja.
- [Power LED]: Muudab monitori esiküljel oleva toite märgutule olekuks [On] või [Off].
  - Sisse lülitatud: Valge
  - Unerežiim: Valge vilgub
  - Toide väljalülitatud: Väljas
- [Automatic Standby]: Funktsioon, mis lülitab monitori automaatselt välja, kui ekraanil ei ole mõnda aega liikumist toimunud. Saate seadistada automaatse väljalülitamise funktsiooni taimer. ([Off], [4H], [6H], [8H])

- [DisplayPort Version]: Seadistage valiku DisplayPorti versioon puhul ühendatud väliseadmega sama versioon. ([1.4], [1.2], [1.1]) HDR-funktsiooni kasutamiseks valige [1.4].
- [Buzzer]: See funktsioon võimaldab teil seadistada heli, mida tekitab Sumisti, kui monitor sisse lülitatakse.
- [OSD Lock]: Selle funktsiooni abil saate menüüde konfiguratsiooni ja seadistamise välja lülitada.
  - [On]: Aktiveerib [OSD Lock].
  - [Off]: Deaktiveerib [OSD Lock].

### ! MÄRKUS

- Kõik funktsioonid on keelatud, v.a [Brightness (Heledus)], [Contrast (Kontrastsus)], [Volume (Helitugevus)], [Input List (Sisendloend)], [Aspect Ratio (Kuvasuhe)], [OSD Lock (Ekraanikuva lukk)] ja [Information (Teave)].
- [Deep Sleep Mode]: kui suvandi [Deep Sleep Mode] sätteks on valitud [On], minimeeritakse ooterežiimis monitori voolutarvet.
  - [On]: lubab suvandi [Deep Sleep Mode].
  - [Off]: keelab suvandi [Deep Sleep Mode].
- [Information]: Kuvatakse järgmised andmed: [Total Power On Time], [Resolution].

### [Settings] → [General] → [Reset to Initial Settings]

- [Do you want to reset your settings?]
- [Yes]: Taastab vaikeseaded.
- [No]: Tühistab lähtestamine.

### ! MÄRKUS

- Energia säästmise tase võib erineda sõltuvalt paneelist ja paneeli pakkujatest.
- Kui valite funktsiooni [SMART ENERGY SAVING] tasemeks [High] või [Low], siis monitori heledus suureneb või väheneb olenevalt allikast.
- USB-jaoturi funktsioonid ei tööta ooterežiimis, kui [Deep Sleep Mode] on ooterežiimis lubatud.

## TÕRKEOTSING

### Ekraan on tühi.

- Kas monitori toitejuhe on ühendatud?
  - Veenduge, et toitejuhe on korralikult vooluvõrku ühendatud.
- Kas toite märgutuli põleb?
  - Kontrollige toitekaabli ühendatust ja vajutage toitenuppu.
- Kas toide on sisse lülitatud ja toite märgutuli on valge?
  - Veenduge, et ühendatud sisend oleks aktiveeritud ([Settings] → [Input]).
- Kas kuvatud on teade [No Signal]?
  - See kuvatakse, kui arvuti ja monitori vaheline signaalkaabel on puudu või lahti ühendatud. Kontrollige kaablit ja kaabel ühendage uuesti.
- Kas kuvatud on teade [Out of Range]?
  - Olukord esineb juhul, kui arvuti (graafikakaardi) signaalid on väljaspool monitori horisontaal- või vertikaalsageduse vahemikku. Vastavad sageduse väärtused leiate käesoleva juhendi jaotisest „TOOTE TEHNILISED ANDMED“.

### Ekraani kuva on ebastabiilne ja vireleb. / Monitoril kuvatavad kujutised jätavad jäljed.

- Kas valisite sobiva eraldusvõime?
  - Kui valitud eraldusvõimeks on HDMI 1080i 60/50 Hz (ütlerealaotus), võib ekraan virvendada. Muutke eraldusvõimeks 1080p või eraldusvõime soovituslik väärtus.
  - Kui graafikakaardi eraldusvõimet ei seadistata soovituslikule (optimaalsele) väärtusele, siis võib tekst olla hägune, ekraanipilt tuhm või kärbitud või vale paigutusega.
  - Seadistamismeetodid võivad arvutist või operatsioonisüsteemist olenevalt erineda ja mõni eraldusvõime ei pruugi graafikakaardi jõudlusest olenevalt saadaval olla. Sellisel juhul võtke abi saamiseks ühendust arvuti või graafikakaardi tootjaga.

- Kas püsikujutis on näha ka siis, kui monitor on välja lülitatud?
  - Kui ekraanil on pikka aega liikumatu pilt, siis võib see ekraani kahjustada ja soodustada püsikujutise teket.
  - Monitori tööea pikendamiseks kasutage ekraanisäästurit.
- Kas ekraanil on nähtavad laigud?
  - Monitori kasutamisel võivad ekraanile ilmuda pikseldatud laigud (punased, rohelised, sinised, valged või mustad). See on LCD-ekraanide puhul tavaline. Tegemist ei ole vea ega monitori jõudlusprobleemiga.

#### Mõned funktsioonid on keelatud.

- Mõningaid funktsioone ei saa kasutada, kui vajutate nuppu Menüü?
  - Ekraanimenüü on lukustatud. Inaktiveerige valik [OSD Lock] jaotises [General].

#### Kas näete teadet „Tundmatu monitor, Plug and Play (VESA DDC) monitor tuvastatud“?

- Kas olete installinud kuvadraiveri?
  - Installige kuvadraiver kindlasti meie veebisaidilt <http://www.lg.com>.
  - Kontrollige kindlasti, kas graafikakaart toetab funktsiooni Plug and Play.

#### Kõrvaklappide pordiga ühendades ei esitata heli.

- Kas pilte kuvatakse ilma helita?
  - Veenduge, et juhe on kõrvaklappide porti õigesti ühendatud.
  - Proovige helitugevust juhtkangiga suurendada.
  - Seadistage arvuti heliväljund vastavalt kasutatavale monitorile. (Seaded võivad kasutatavast operatsioonisüsteemist olenevalt erineda.)

## TOOTE TEHNILISED ANDMED

Tehnilisi andmeid võidakse eelnevalt etteteatamata muuta.

Sümbol ~ viitab vahelduvvoolule, sümbol --- alalisvoolule.

**Värvisügavus:** Toetab 10-bitist värvigammat.

#### Eraldusvõime

- Max eraldusvõime: 2560 x 1440 @ 75 Hz
- Soovituslik eraldusvõime: 2560 x 1440 @ 60 Hz

#### Vahelduv- ja alalisvoolu adapter

- Mudel: ACC-LATP1
  - Tootja: Shenzhen Honor Electronic Co., Ltd.
  - Sisend: 100–240 V, 50/60 Hz, 3,0 A
  - Väljund: 19,5 V --- 10,8 A

#### Keskonnatingimused

- Töötingimused
  - Temperatuur: 0 °C kuni 40 °C
  - Niiskus: Alla 80 %
- Hoiundamistingimused
  - Temperatuur: -20 °C kuni 60 °C
  - Niiskus: Alla 85 %

**Mõõtmed:** Monitori mõõtmed (laius x sügavus x kõrgus)

- Statiiviga (mm): 714,3 x 470 x 635,5
- Statiivita (mm): 714,3 x 45,7 x 420,1

**Kaal (pakendita)**

- Statiiviga (kg): 11,0
- Statiivita (kg): 6,5

**Toiteallikad (32QP880/32QP880P/32QP880N/32QP88NP)**

- Toitepinge: 19,5 V  $\overline{\text{---}}$  8,0 A
- Energiatarve
  - Sisse lülitatud: 40 W (Tavaline)\*
  - Unerežiim (Ootan, Režiimis):  $\leq 0,5$  W (HDMI / DP sisendi Olek) \*\*
  - Toide väljalülitatud:  $\leq 0,3$  W

Energiatarbimise tase võib olla erinev sõltuvalt kui töökorras on monitor ja millised on tema seaded.

\* Režiimi Sees energiatarbimist mõõdetakse LGE testistandarditejärgi (Täis-valge muster, Maksimaalne resolutsioon).

\*\* USB-C sisendi korral võib Unerežiimi energiatarbimine sõltuvalt ühendatud seadmest erineda.

\*\* Ekraan lülitub paari (vähemalt viie) minuti pärast Puhkerežiimi.

**Toiteallikad (32BP88Q)**

- Toitepinge: 19,5 V  $\overline{\text{---}}$  8,0 A
- Energiatarve
  - Sisse lülitatud: 23 W (Tavaline) (ENERGY STAR® standard)\*
  - Unerežiim (Ootan, Režiimis):  $\leq 0,5$  W (HDMI / DP sisendi Olek) \*\*
  - Toide väljalülitatud:  $\leq 0,3$  W

Energiatarbimise tase võib olla erinev sõltuvalt kui töökorras on monitor ja millised on tema seaded.

\* Sisselülitatud seisundi energiatarbimist mõõdetakse ENERGY STAR® standardse testiga.

\*\* USB-C sisendi korral võib Unerežiimi energiatarbimine sõltuvalt ühendatud seadmest erineda.

\*\* Ekraan lülitub paari (vähemalt viie) minuti pärast Puhkerežiimi.

## Tugirežiim

(Eelseadistatud režiim, DisplayPort / USB-C)

Eraldusvõime	Horizontaalsagedus (kHz)	Vertikaalsagedus (Hz)	Polaarsus (H/V)	Märkused
640 x 480	31,469	59,94	-/-	
800 x 600	37,879	60,317	+/+	
1024 x 768	48,363	60	-/-	
1152 x 864	54,347	60,05	+/+	
1280 x 720	45,00	60,00	+/+	
1280 x 800	49,702	59,810	-/+	
1280 x 1024	63,981	60,02	+/+	
1600 x 900	60,00	60,00	+/+	
1920 x 1080	67,5	60	+/-	
2560 x 1440	88,79	59,95	+/-	
2560 x 1440	111,86	74,97	+/-	

**(Eelseadistatud režiim, HDMI)**

<b>Eraldusvõime</b>	<b>Horisontaalsagedus (kHz)</b>	<b>Vertikaalsagedus (Hz)</b>	<b>Polaarsus (H/V)</b>	<b>Märkused</b>
640 x 480	31,469	59,94	-/-	
800 x 600	37,879	60,317	+/+	
1024 x 768	48,363	60	-/-	
1152 x 864	54,347	60,05	+/+	
1280 x 720	45,00	60,00	+/+	
1280 x 800	49,702	59,810	-/+	
1280 x 1024	63,981	60,02	+/+	
1600 x 900	60,00	60,00	+/+	
1920 x 1080	67,5	60	+/-	
2560 x 1440	88,79	59,95	+/-	
2560 x 1440	110,95	74,96	+/-	

## HDMI ajastus (Video)

Eraldusvõime	Horizontaalsagedus (kHz)	Vertikaalsagedus (Hz)
480p	31,5	60
720p	45	60
1080p	67,5	60
2160p	67,5	30



Toote mudel ja seerianumber asuvad toote tagaküljel ja ühel küljel.  
Salvestage need allpool juhiks, kui vajate hooldust.

**Mudel**

---

**Seerianumber**

---

32BP88Q



This Product qualifies for ENERGY STAR®

Changing the factory default configuration and settings or enabling certain optional features and functionalities may increase energy consumption beyond the limits required for ENERGY STAR® certification.

Refer to [ENERGYSTAR.gov](http://ENERGYSTAR.gov) for more information on the ENERGY STAR® program.