

MANUEL D'UTILISATION

HAUT-PARLEUR BLUETOOTH PORTATIF

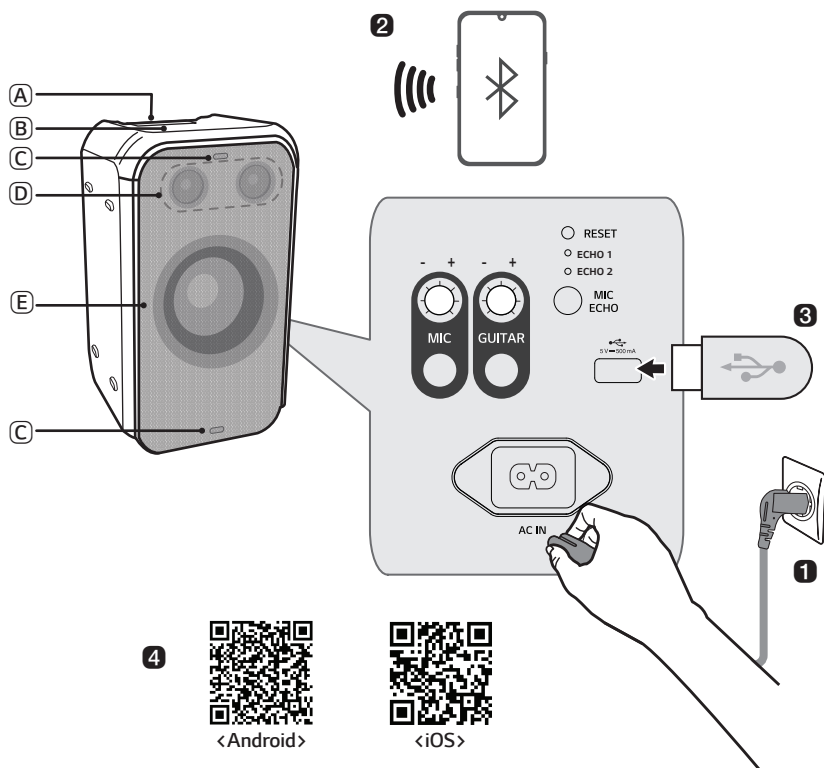
Veuillez lire attentivement ce manuel avant d'utiliser votre appareil et conservez-le pour référence ultérieure.

MODÈLE

XL5S

Guide rapide d'utilisation Enceinte Bluetooth portable







Connexion et utilisation de l'enceinte



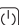


- (A) Poignée
- (B) Commandes
- (C) Lumière clignotante
- (D) Haut-parleur (des aigus)
- (E) Haut-parleur (des graves) / éclairage woofer

1 Brancher le cordon d'alimentation au produit en ouvrant le cache arrière et le charger avant de l'utiliser.

2 Connecter l'enceinte à un smartphone via Bluetooth (→ Consulter « Connexion du smartphone à l'enceinte via Bluetooth » à la page 12.)

- 1 Appuyer sur le bouton **Marche-Arrêt**  pour allumer le produit.
- 2 Appuyer plusieurs fois sur le bouton de **Fonction**  du produit pour sélectionner la fonction BT (Bluetooth). Le voyant LED BT clignote.
- 3 Appuyer sur le bouton **Paramètres**  de votre smartphone et sélectionner  **Bluetooth**. Activer la fonction **Bluetooth**. ( **Arrêt** >  **Marche**)
- 4 Dans la liste des appareils disponibles, rechercher et appuyer sur « LG-XL5S(XX). »
- 5 Une fois le smartphone connecté au produit via **Bluetooth**, la LED BT s'allume. Choisir la piste de votre choix dans l'application de musique de votre smartphone.

3 Ecouter la musique enregistrée sur une clé USB (→ Consulter « Connexion du produit à un périphérique USB » à la page 23.)

- 1 Ouvrir le cache arrière du produit et brancher la clé USB dans la borne USB.
- 2 Appuyer sur le bouton **Marche-Arrêt**  pour allumer le produit.
- 3 Appuyer plusieurs fois sur le bouton de **Fonction**  du produit pour sélectionner la fonction USB. La LED USB s'allumera.
- 4 Appuyer sur le bouton **Lecture/Pause**  pour profiter de votre musique.

4 Se connecter à l'application LG XBOOM (→ Consulter « Installation de l'application » à la page 17.)

- 1 Rechercher l'**application LG XBOOM** dans Google Play ou l'App Store puis l'installer sur le smartphone.
- 2 Exécuter l'**application LG XBOOM** et utiliser ses fonctionnalités. (EQ, Wireless Party Link, Éclairage, Réglage, etc.)

5 Économie d'énergie (→ Consulter « Mode d'économie d'énergie » à la page 27.)

En cas de non lecture de musique ni d'appui sur un bouton pendant 15 minutes, le produit s'éteindra automatiquement. Dans l'**application LG XBOOM**, vous pouvez activer ou désactiver cette fonction [Gestion automatique de l'alimentation].

Guide rapide d'utilisation Enceinte Bluetooth portable

- 2 Connexion et utilisation de l'enceinte

Explorer le produit

- 5 Dessus et Devant
- 7 Arrière

Chargement

- 9 Chargement de la batterie
- 11 Vérification du statut de la batterie

Connexion au Bluetooth

- 12 Connexion du smartphone à l'enceinte via Bluetooth
- 15 Connexion avec deux smartphones

Connexion à l'application LG XBOOM

- 17 Installation de l'application
- 19 Utiliser Wireless Party Link

Connexion à un périphérique USB

- 23 Connexion du produit à un périphérique USB

Fonctions supplémentaires

- 25 Configuration des effets sonores
- 26 Réinitialisation du produit
- 26 Initialiser le logiciel
- 27 Mode d'économie d'énergie
- 27 Utilisation de Auto power - on.
- 27 Fonction de commentaire vocal

Consignes de sécurité

- 28 Sécurité et réglementation
- 31 Prévention contre la mauvaise utilisation du produit

Points à vérifier avant de rapporter un dysfonctionnement

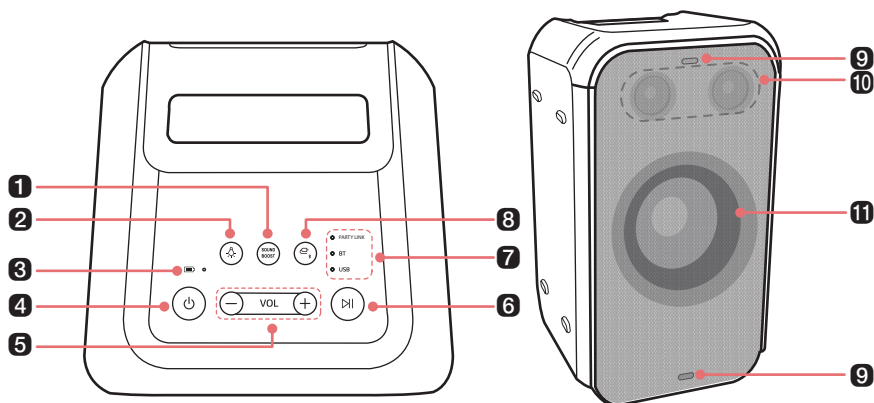
- 35 Dépannage

Annexe

- 37 Spécifications du produit
- 38 Marques déposées et licences
- 39 Manipuler le produit

Explorer le produit

Dessus et Devant



1 SOUND BOOST

Change l'effet sonore. (→ Consulter « Configuration des effets sonores » à la page 25.)

2 Éclairage

Appuyer sur le bouton pour sélectionner l'éclairage du haut-parleur des graves souhaité.

- Vous pouvez personnaliser le mode d'éclairage du haut-parleur des graves à votre souhait en vous connectant à l'**application LG XBOOM**.
- Si vous maintenez enfoncé le bouton **Éclairage** pendant 2 secondes, vous éteignez l'éclairage du haut-parleur des graves et le clignotement.

3 Voyant LED de batterie

Permet de vérifier le niveau de chargement de la batterie et son statut. (→ Consulter « Vérification du statut de la batterie » à la page 11.)

4 Marche-Arrêt

Cela allume/éteint le produit.

- Si vous maintenez enfoncé le bouton **Marche-Arrêt** pendant 2 secondes alors que le produit est allumé, vous pouvez voir le statut de la batterie sur le voyant LED de la batterie.

5 Volume

Permet de contrôler le niveau du volume sonore.

6 Lecture/Pause

Appuyer sur le bouton pour faire fonctionner le produit.


- Lecture/Pause : appuyer sur le bouton.
- Passage à la chanson suivante : appuyer deux fois rapidement sur le bouton.
- Passage à la chanson précédente : appuyer trois fois rapidement sur le bouton.

7 Voyant LED de fonction

Indique le mode de saisie ou le statut de connexion **Bluetooth**.

8 Fonction

Appuyer de manière répétée sur le bouton pour sélectionner la fonction ou le mode de saisie souhaité.

- BT : connecte le produit via **Bluetooth**
- USB : connecte le produit à une clé USB.
- Appuyer plusieurs fois sur le bouton de **Fonction**  du produit pour sélectionner la fonction BT. (→ Consulter « Connexion du smartphone à l'enceinte via Bluetooth » à la page 12.)

9 Lumière clignotante

Profiter d'une lumière clignotante au rythme de la musique.

10 Haut-parleur (des aigus)

Ce haut-parleur reproduit des notes aiguës précises et nettes.

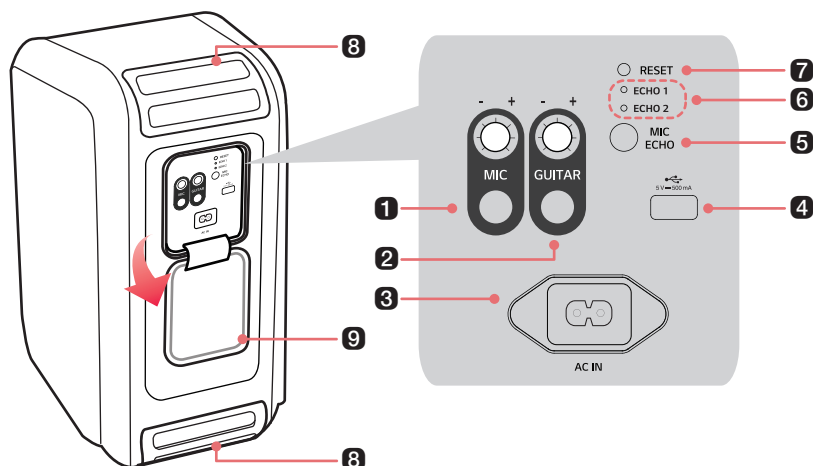
11 Haut-parleur (des graves) / Éclairage haut-parleur graves

Profitez de basses rugissantes et de lumières colorées en rythme avec la musique.

PRÉCAUTION

- Placer le produit hors de portée des enfants. Sinon, il pourrait tomber et causer des blessures et/ou des dommages matériels.
 - Veiller à ce que l'enceinte ne tombe pas. Sinon, elle pourrait ne pas fonctionner correctement et causer des blessures et/ou des dommages matériels.
 - Il n'est pas bon pour les yeux de regarder la lentille pendant le fonctionnement du voyant LED, ne pas regarder directement.
-

Arrière



1 MIC

Tournez le bouton vers la droite (+) ou la gauche (-) pour ajuster le volume sonore du microphone.
Connecter un microphone à la prise jack MIC.

2 GUITAR

Tournez le bouton vers la droite (+) ou la gauche (-) pour ajuster le volume sonore de la guitare.
Connecter une guitare à la prise jack GUITAR.

3 AC IN

Brancher le cordon d'alimentation.

4 Port USB

Brancher un périphérique USB pour profiter de votre musique.

5 MIC ECHO

Appuyer sur le bouton pour sélectionner le mode ECHO souhaité quand le microphone est connecté.

- Mode ECHO : ECHO 1 / ECHO 2 / Off

6 LED ECHO

Indique le statut de connexion du mode ECHO.

7 RESET

Quand le produit ne fonctionne pas correctement, utiliser un objet pointu tel qu'une aiguille pour appuyer dans l'orifice.

8 Poignée

À utiliser pour déplacer le produit.

9 Cache arrière

Veiller à bien refermer le cache arrière après utilisation.

- Indice de protection : IPX4
 - Liquide : protégé contre les éclaboussures d'eau.

PRÉCAUTION

- Veiller à ne pas laisser tomber le produit lorsque vous le portez.
 - Débrancher le câble connecté avant de déplacer le produit.
 - Ne pas marcher ni s'asseoir sur l'enceinte. À défaut, le produit risque de tomber et de provoquer des blessures.
 - Veiller à ce que le produit ne tombe pas. Sinon, cela pourrait provoquer un dysfonctionnement et provoquer des blessures corporelles et/ou des dégâts matériels.
 - Veiller à ne pas exposer le produit aux rayons directs du soleil de manière prolongée pour éviter la décoloration.
 - Veiller à ne pas faire tomber l'enceinte. Un choc mécanique peut provoquer des détériorations des performances d'étanchéité.
-

Remarque

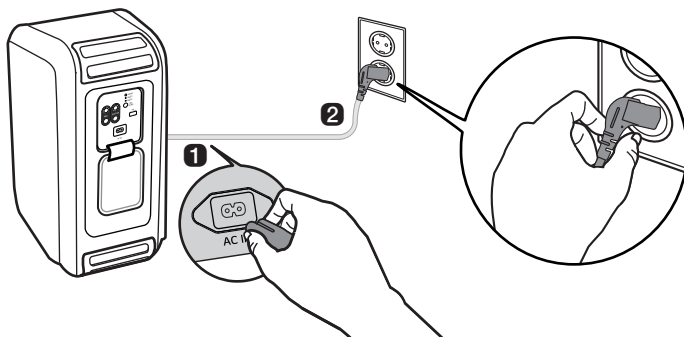
- L'utilisation de l'appareil avec le couvercle arrière ouvert peut provoquer des bruits, retournez le capot arrière et bloquez-le contre l'appareil grâce à ses aimants intégrés avant utilisation.
-

Chargement

| Chargement de la batterie

Ce produit utilise une batterie intégrée. S'assurer d'avoir suffisamment chargé la batterie avant de l'utiliser.

- ❶ Ouvrir le cache arrière et brancher le cordon d'alimentation dans le produit.
- ❷ Brancher le câble d'alimentation connecté au produit dans une prise murale.



✓ Remarque

- Il faut environ 3 heures et demie pour charger complètement l'enceinte. La durée de chargement peut varier en fonction du statut de la batterie ou du statut de fonctionnement du produit.
 - Lorsque la batterie est complètement chargée, il est possible d'utiliser l'enceinte pendant environ 12 heures.
 - La durée de fonctionnement peut varier en fonction du statut de la batterie ou de son fonctionnement.
-

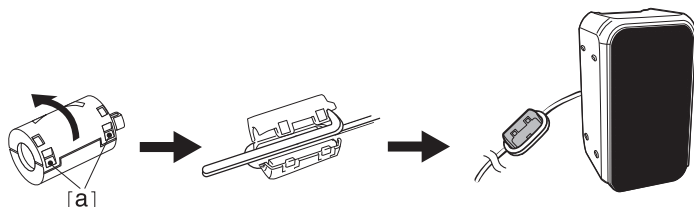
Fixation du noyau de ferrite (en option)

En fonction des normes nationales, il se peut que le noyau de ferrite ne soit pas fourni.

Fixation du noyau de ferrite au câble du cordon d'alimentation.

Fixer le noyau de ferrite au câble pour réduire le bruit de radio.



- ❶ Tirer cette partie [a] pour ouvrir le noyau de ferrite.
- ❷ Enrouler deux fois le câble du cordon autour du noyau de ferrite.
- ❸ Fermer le noyau de ferrite jusqu'à ce que vous entendiez un clic.



Vérification du statut de la batterie

Statut de chargement

Lorsque le chargement de la batterie du produit commence, il est possible de voir le statut de chargement sur le voyant LED de batterie.


Voyant LED de batterie	Statut LED / Statut Batterie
	Est vert. / Chargement fini.
	Est rouge. / Chargement en cours.




Remarque

- La lecture de pistes pendant le chargement peut rallonger la durée de celui-ci.
- Lorsque la batterie de l'enceinte est entièrement chargée avec l'enceinte hors tension, la LED de la batterie s'allume en vert pendant 15 secondes puis s'éteint.

Statut d'utilisation

Quand le produit est allumé, le statut de la batterie s'affiche sur le voyant LED de la batterie pendant 3 secondes.

Si le bouton **Marche-Arrêt**  est maintenu enfoncé pendant 2 secondes alors que le produit est allumé, il est possible de voir le voyant LED de batterie pendant 3 secondes en fonction du statut de la batterie.

Voyant LED de batterie	Statut LED / Statut Batterie
	S'allume en vert. / Le niveau de la batterie est supérieur à 70 %.
	S'allume en orange. Le niveau de batterie restante est entre 70 et 10 %.
	Clignote en continu en rouge avec un son unique de notification. / Le niveau de la batterie est inférieur à 10 %, et il faut recharger la batterie.

Remarque

- Il n'est pas possible de vérifier le statut de la batterie pendant son chargement.

Connexion au Bluetooth

Connexion du smartphone à l'enceinte via Bluetooth

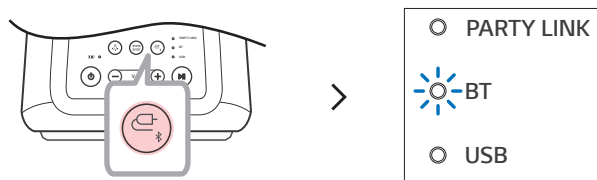
Il est possible de reproduire des fichiers de musique sur un périphérique **Bluetooth**, ou de lancer des applications musicales pour profiter de la musique avec ce produit.

Vérifier d'abord ce qui suit.

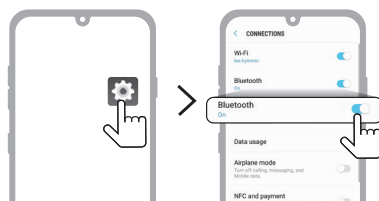
- Voici les caractéristiques **Bluetooth** du produit.
 - Version **Bluetooth** : 5.1
 - Codec : SBC, AAC
- La façon de connecter le périphérique au produit peut varier en fonction du type et du modèle de périphérique **Bluetooth**. Pour savoir comment connecter le produit, consulter le manuel d'utilisation du périphérique **Bluetooth** à connecter.

Sélectionner le menu **[Bluetooth]** sur l'écran **Paramètres** du smartphone. La méthode d'accès du menu peut varier en fonction du fabricant et du modèle du smartphone.

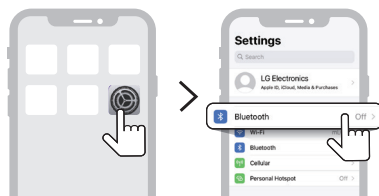
- 1 Appuyer sur le bouton **Marche-Arrêt** (🔘) du produit pour l'activer.
- 2 Appuyer plusieurs fois sur le bouton de **Fonction** (🔘) du produit pour sélectionner la fonction BT. Le voyant LED BT clignote.



- 3 Appuyer sur le bouton Paramètres (⚙️ / 📱) de votre smartphone et sélectionner 📶 Bluetooth.



(Téléphone Android)

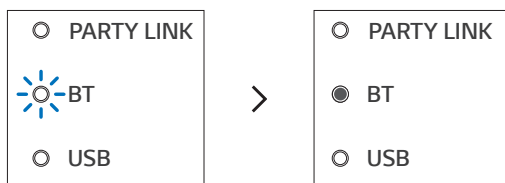


(iPhone)

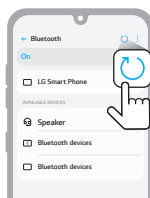
- 4 Activer la fonction **Bluetooth**. (○ Arrêt > ● Marche)
- 5 Une liste des périphériques pouvant être connectés à votre smartphone s'affiche sur son écran. Rechercher et appuyer sur le nom « LG-XL5S(XX) ».



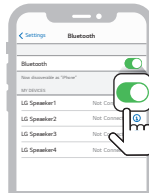
- 6 Une fois le smartphone connecté au produit via **Bluetooth**, le voyant LED BT s'allume.



- 7 Si « LG-XL5S(XX) » n'apparaît pas dans la liste, appuyer sur l'icône **Rafraîchir** (🔄) d'un téléphone Android ou redémarrer le **Bluetooth** sur un iPhone.



(Téléphone Android)



(iPhone)

-
- 8 Sélectionner et reproduire une piste sur le smartphone.




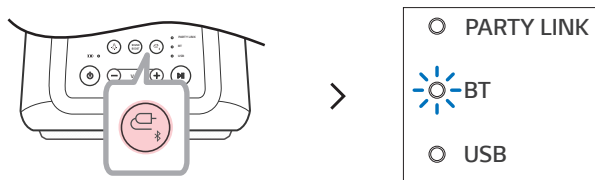
✓ Remarque

- Plus le périphérique **Bluetooth** est près de l'enceinte, meilleure sera la connexion.
 - Si le périphérique **Bluetooth** n'est pas connecté, le voyant LED BT clignote. Reconnecter le produit.
 - Tout en utilisant le **Bluetooth**, régler le volume du périphérique **Bluetooth** à un niveau approprié.
 - XX correspond aux deux derniers chiffres de l'adresse **Bluetooth**. Par exemple, « LG-XL5S(08). »
 - Quand le produit est branché à l'alimentation, si vous essayez de vous connecter au à l'appareil via un produit **Bluetooth** avec un historique de connexion, le produit s'allume et se connecte au périphérique **Bluetooth** automatiquement. Lorsque le câble électrique est branché, vous pouvez allumer ce produit. Et, il est possible de contrôler cette fonction depuis l'**application LG XBOOM**. (→ Consulter « Utilisation de Auto power - on. » à la page 27.)
-

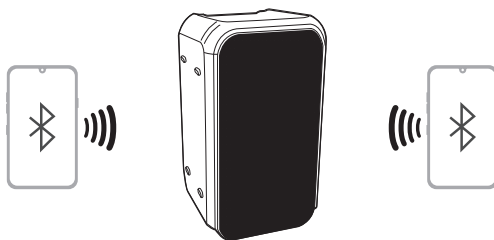
Connexion avec deux smartphones

Jumelage (connexion) de plusieurs téléphones

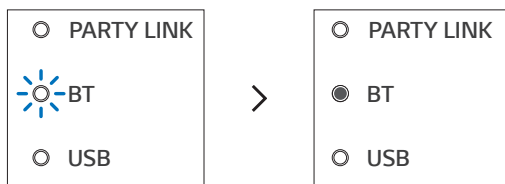
- 1 Connecter d'abord le l'appareil à un smartphone. (→ Consulter « Connexion du smartphone à l'enceinte via Bluetooth » à la page 12.)
- 2 Maintenir enfoncé le bouton **Fonction**  du produit pendant 2 secondes. Le voyant LED BT clignote pendant 60 secondes.



- 3 Connecter un smartphone supplémentaire au produit dans les 60 secondes. (→ Consulter « Connexion du smartphone à l'enceinte via Bluetooth » à la page 12.)



- 4 Lorsque deux smartphones sont connectés au produit, le voyant LED BT s'allume.



✓ **Remarque**

- Le jumelage de plusieurs téléphones (connexion) permet de connecter jusqu'à deux smartphones.
 - Même si deux smartphones sont connectés, le produit ne reproduira de la musique que sur un seul smartphone. Si la musique s'arrête sur le smartphone la lisant à ce moment, elle peut être reproduite sur un autre smartphone.
 - Quand deux smartphones sont connectés et que le produit est éteint puis rallumé, seul le dernier smartphone connecté ou le smartphone connecté le plus récemment est automatiquement connecté.
 - Seuls les smartphones prennent en charge le jumelage de plusieurs téléphones (connexion). (Selon les caractéristiques des smartphones connectés, le jumelage de plusieurs téléphones (connexion) peut ne pas se faire.)
-

Connexion à l'application LG XBOOM

Installation de l'application

Utiliser les diverses fonctions de l'enceinte sur **l'application LG XBOOM**.

Pour installer **l'application LG XBOOM**, scanner le code QR avec une application ou installer **l'application LG XBOOM** depuis Google Play ou l'App Store.

Vérifier d'abord ce qui suit.

- **L'application LG XBOOM** est disponible dans les versions énumérées ci-dessous.
 - S.E. Android : version 6.0 ou ultérieure
 - S.E. iOS : version 12.0 ou ultérieure
 - Les versions minimum prises en charge pour chaque S.E. peuvent varier ultérieurement.

Téléchargement avec un code QR

- 1 Scanner le code QR ci-dessous à l'aide d'une application de lecture de codes QR.
- 2 Vous serez redirigé vers une page d'où vous pourrez télécharger **l'application LG XBOOM**. Appuyer sur l'application pour l'installer.



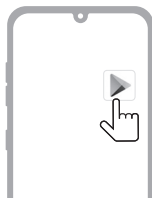
(S.E. Android Phone)



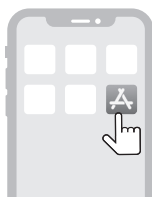
(S.E. iPhone)

Téléchargement depuis Google Play ou App Store

- 1 Rechercher l'**application LG XBOOM** dans Google Play ou l'App Store puis l'installer sur le smartphone.



(Téléphone Android™)



(iPhone)

- 2 Connecter le smartphone à l'enceinte via **Bluetooth**. (→ Consulter « Connexion du smartphone à l'enceinte via Bluetooth » à la page 12.)
- 3 Ouvrir l'**application LG XBOOM** installée dans le smartphone.
- 4 Suivre les instructions sur l'**application LG XBOOM**. Accepter les conditions d'utilisation, les fenêtres d'avertissement, les paramètres d'accès, etc.
- 5 Commencer à utiliser les différentes fonctionnalités de l'**application LG XBOOM**.

✓ Remarque

- La méthode d'accès du menu peut varier en fonction du fabricant et du système d'exploitation du smartphone.
- Google, Android et Google Play sont des marques commerciales de Google LLC.
- Le logiciel de ce produit peut être mis à jour avec l'**application LG XBOOM**. Ne pas mettre le produit hors tension pendant la mise à jour logicielle. À la fin de la mise à jour, l'alimentation du produit se coupe automatiquement.
 - Si vous éteignez le produit pendant la mise à jour logicielle, cela peut entraîner un mauvais fonctionnement du produit.

Utiliser Wireless Party Link

Vous pouvez connecter plusieurs enceintes dans Wireless Party Link de **l'application LG XBOOM**. Il existe deux façons d'utiliser Wireless Party Link : le mode Duo et le mode Multi.

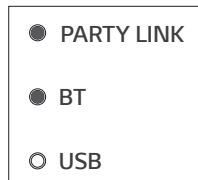
Mode Duo

Le mode Duo de Wireless Party Link vous permet de profiter d'un son stéréo avec deux enceintes identiques (même référence. Par exemple 2 x XL5S.)

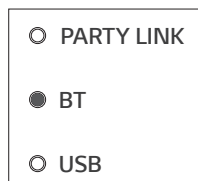
Vérifier d'abord ce qui suit.

- Il est nécessaire d'avoir deux enceintes de modèle identique. (Par ex. XL5S et XL5S)

- 1 Connecter d'abord l'enceinte à un smartphone. (→ Consulter « Connexion du smartphone à l'enceinte via Bluetooth » à la page 12.)
- 2 Appuyer sur Wireless Party Link dans **l'application LG XBOOM**.
- 3 Appuyer sur le mode Duo et connecter une autre enceinte en suivant les instructions.
- 4 La LED du mode Duo est visible sur les enceintes.
 - Enceinte principale : Les voyants LED de Party Link et BT s'allument et le son sort par le canal gauche.
 - Autre enceinte : la LED BT s'allume et le son sort par le canal droit.




(Enceinte principale)



(Autre enceinte)

Connexion de votre téléviseur via le mode Duo

- 1 Suivre les instructions mentionnées ci-dessus pour connecter deux enceintes via le mode Duo. (→ Consulter « Mode Duo » à la page 19.)
- 2 Maintenir enfoncé le bouton **Fonction**  de l'enceinte principale pendant 2 secondes. Puis le voyant LED BT clignotera pendant 60 secondes.
- 3 Dans les paramètres TV, rechercher puis sélectionner l'enceinte principale pendant les 60 secondes. Vous pouvez écouter le son du téléviseur au travers des deux enceintes.

✓ Remarque

- Lors de l'utilisation en mode Duo avec un téléviseur, vous ne pouvez pas commander les enceintes via **l'application LG XBOOM**.

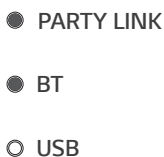
Mode Multi

Le mode Multi de Wireless Party Link vous permet de profiter d'un son plus puissant avec plusieurs enceintes.

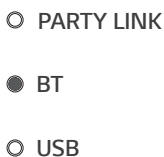
Vérifier d'abord ce qui suit.

- Vous pouvez connecter plusieurs enceintes **Bluetooth** de LG. (Par ex. XL5S et XL7S)

- 1 Connecter d'abord l'enceinte à un smartphone. (→ Consulter « Connexion du smartphone à l'enceinte via Bluetooth » à la page 12.)
- 2 Appuyer sur Wireless Party Link dans **l'application LG XBOOM**.
- 3 Appuyer sur le mode Multi et activer la fonction.
- 4 Rechercher des enceintes à proximité et sélectionner les enceintes que vous souhaitez connecter.
- 5 La LED du mode Multi est visible sur les enceintes.
 - Enceinte principale : Les voyants LED de Party Link et BT s'allument et l'enceinte délivre le son.
 - Autres enceintes : la LED BT s'allume et le son de sortie des enceintes se synchronise à l'enceinte principale.



(Enceinte principale)



(Autres enceintes)

✓ Remarque

- L'enceinte principale ne relie qu'un seul périphérique **Bluetooth**.
 - Si le mode Duo/Multi est utilisé pour connecter plusieurs enceintes, la connexion d'appariement multiple de téléphones n'est pas prise en charge.
 - Lorsque les enceintes sont éteintes puis rallumées, les enceintes ne se reconnectent pas automatiquement.
 - Lorsque vous connectez plusieurs enceintes en mode Duo/Multi en fonctionnement USB, le fonctionnement bascule au **Bluetooth**.
 - Pour changer le périphérique **Bluetooth** connecté en mode Duo/Multi, maintenir enfoncé le bouton **Fonction**  pendant 2 secondes. Lorsque vous entendez un bip et que la LED BT clignote, connecter au périphérique **Bluetooth** souhaité.
 - Maintenir les enceintes les plus proches possibles entre elles.
 - En fonction de l'environnement du réseau, il se peut que cette fonction ne fonctionne pas correctement.
 - Il est possible qu'un périphérique tel un téléviseur et que le son de l'enceinte ne correspondent pas.
 - Lorsque plusieurs enceintes sont connectées en mode Multi, l'association du volume et de l'égaliseur entre l'enceinte principale et les autres enceintes n'est pas disponible.
 - Avec l'utilisation du mode Duo/Multi, les fonctions de suppression de voix et de modification des touches sont désactivées.
-

Interfonctionnement de plusieurs enceintes

Cette enceinte interfonctionne avec d'autres enceintes **Bluetooth** de LG comme les XL7S/XL5S.

Mode Duo	Modèle identique (Par ex. XL5S/XL5S) Principale/Autre
Volume	0
Égaliseur (EQ)	0
Éclairage	0
Gestion automatique de l'alimentation	0

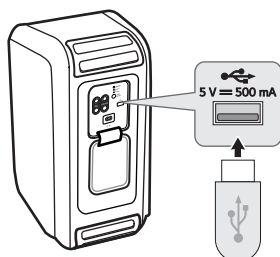
Mode Multi	Mêmes séries (Par ex. XL5S/XL7S) Principale/Autre
Éclairage	0
Gestion automatique de l'alimentation	0

Connexion à un périphérique USB

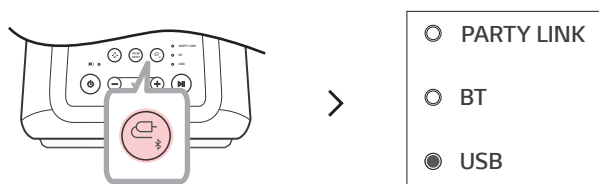
Connexion du produit à un périphérique USB

Il est possible d'écouter de la musique en connectant un périphérique USB contenant des fichiers de musique au produit.

- 1 Ouvrir le cache arrière du produit et brancher la clé de stockage USB dans la borne USB.
 - Le produit ne peut pas lire de périphériques connectés au moyen d'un concentrateur USB ou d'un câble USB.
 - Le produit ne peut pas être connecté à un périphérique USB, un lecteur MP3 de type USB ou un lecteur de carte nécessitant l'installation séparée d'un pilote.



- 2 Appuyer sur le bouton **Marche-Arrêt** (power icon) pour allumer le produit.
- 3 Appuyer plusieurs fois sur le bouton de **Fonction** (function icon) du produit pour sélectionner la fonction USB. Le voyant LED USB s'allumera.



- 4 Appuyer sur le bouton **Lecture/Pause** (play/pause icon) pour profiter de votre musique.

✓ Remarque

- Les périphériques USB d'une grande capacité de stockage peuvent nécessiter plusieurs minutes, ou plus, à parcourir les fichiers.
- LG Electronics n'est pas responsable de la perte de données. Toujours sauvegarder les données pour minimiser les dommages provoqués par la perte de données.
- Uniquement les formats FAT16/FAT32 sont pris en charge. Le format exFAT/NTFS ne l'est pas.
- Si le périphérique USB n'est pas correctement reconnu, le voyant LED USB clignote. Vérifier si le périphérique USB est pris en charge puis le rebrancher.
- Utiliser uniquement le port USB de ce produit pour la lecture de fichier multimédia. Il n'est pas possible de charger de périphériques externes avec le port USB.

Périphériques USB pris en charge

- Périphérique flash USB
- USB 2.0

Ce produit peut ne pas reconnaître certains périphériques USB.

Spécifications du fichier lisible



Extension de fichier	Fréquence d'échantillonnage / Débit binaire
MP3	32 kHz - 48 kHz / 8 kbps - 320 kbps
WMA	32 kHz - 48 kHz / 56 kbps - 128 kbps


- Nombre de fichiers lisibles : jusqu'à 2 000
- Nombre maximum de répertoires : jusqu'à 200
- Ce produit ne peut pas reproduire de fichiers protégés par DRM (gestion des droits numériques).
- Ce produit ne peut pas reproduire de vidéos depuis un périphérique USB.

Fonctions supplémentaires

| Configuration des effets sonores

Vous pouvez sélectionner le mode sonore désiré avec la touche **SOUND BOOST** 


Voyant LED (○ Off / ● On)	Fonctionnalité / Description
	Standard / Profitez d'un son haute qualité, équilibré et naturel. Personnalisé / Ajustez le son à votre goût. Pour personnaliser l'égaliseur, se connecter à l'application LG XBOOM .
	SOUND BOOST / Profitez d'un son puissant à la portée étendue.

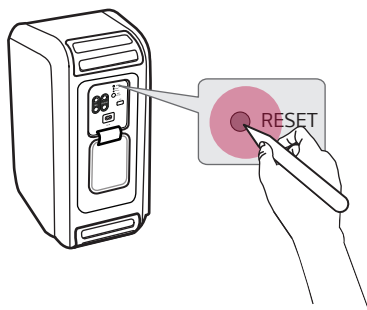
 **Remarque**

- Puisque le son est affiné pour fournir un son de haute qualité optimal, il peut y avoir une petite différence entre les modes d'effets sonores.

Réinitialisation du produit


Il est possible de réinitialiser le produit lorsqu'il ne fonctionne pas correctement.

- 1 Ouvrir le cache au dos du produit et appuyer sur le bouton **RESET** à l'aide d'un objet pointu pour éteindre le produit.
- 2 L'allumer en appuyant sur le bouton **Marche-Arrêt** .



Initialiser le logiciel

Cela initialise la connexion **Bluetooth** et les paramètres du produit.

- 1 Maintenir enfoncé le bouton de **Fonction**  du produit pendant au moins 7 secondes.
- 2 Tous les voyants LED de fonction clignotent quatre fois pour initialiser la connexion **Bluetooth** et tous les paramètres.

✓ Remarque

- Pour utiliser la fonction **Bluetooth** après avoir initialisé le produit, connecter de nouveau le périphérique **Bluetooth**.

Mode d'économie d'énergie

En cas de non lecture de musique ni appui sur un bouton pendant 15 minutes, le produit s'éteindra automatiquement. Il est possible d'activer ou de désactiver le mode d'économie d'énergie comme suit.

Fonction	Mode d'emploi
Activer	Configurer [Gestion automatique de l'alimentation] sur [Activer] dans l'application LG XBOOM .
Désactiver	Configurer [Gestion automatique de l'alimentation] sur [Désactiver] dans l'application LG XBOOM .

✓ Remarque




- Lorsque la fonctionnalité d'économie d'énergie est désactivée, le produit s'éteint uniquement sur appui du bouton **Marche-Arrêt**  ou si la batterie est déchargée.

Utilisation de Auto power - on.

L'utilisation de l'enceinte avec votre périphérique **Bluetooth** est facile.

Vérifier d'abord ce qui suit.

- L'enceinte possède un historique de connexion **Bluetooth** avec le périphérique **Bluetooth**.
- L'enceinte est en cours de chargement et l'alimentation est coupée.

- Appuyer sur le bouton Configuration de votre périphérique **Bluetooth** et sélectionner  **Bluetooth**.
- Activer la fonction **Bluetooth**. ( **Arrêt** >  **Marche**)
- Une liste des périphériques pouvant être connectés à votre périphérique **Bluetooth** s'affiche sur son écran. Rechercher et appuyer sur le nom « LG-XL5S(XX) ».
- L'alimentation de l'enceinte s'allume automatiquement. Puis le périphérique **Bluetooth** et l'enceinte se connectent automatiquement.

✓ Remarque

- Cette fonction ne peut être activée ou désactivée qu'au travers de **l'application LG XBOOM**.

Fonction de commentaire vocal

Lorsque vous sélectionnez une fonctionnalité ou un son, le statut actuel du produit est guidé vocalement. (Voix uniquement en anglais)

Cette fonction ne peut être activée ou désactivée avec **l'application LG XBOOM**.

Consignes de sécurité

| Sécurité et réglementation



ATTENTION : AFIN DE RÉDUIRE LE RISQUE DE CHOC ÉLECTRIQUE, NE PAS RETIRER LE CACHE (ARRIÈRE). IL CONTIENT DES PIÈCES NON MODIFIABLES PAR L'UTILISATEUR, QUI DOIVENT ÊTRE MANIPULÉES EXCLUSIVEMENT PAR UN PERSONNEL QUALIFIÉ.



Ce symbole représentant un éclair se terminant par une flèche enfermé dans un triangle signifie que l'utilisateur est en présence d'une tension dangereuse non isolée, et que cette tension peut être suffisamment élevée pour constituer un risque d'électrocution.



Le symbole d'un point d'exclamation à l'intérieur d'un triangle équilatéral sert à avertir l'utilisateur de la présence d'instructions d'utilisation et de maintenance (entretien) importantes dans la documentation qui accompagne le produit.

MISE EN GARDE :

- AFIN D'ÉVITER TOUT RISQUE DE CHOC ÉLECTRIQUE, NE PAS EXPOSER CE PRODUIT À LA PLUIE NI À L'HUMIDITÉ.
- Ne pas installer cet équipement dans un espace confiné, tel qu'une bibliothèque ou un lieu similaire.

ATTENTION :

- Ne pas utiliser de produits à haute tension à proximité de ce produit. (Par ex : tue-mouches électrique). Ce produit pourrait subir un choc électrique et mal fonctionner.
- Ne pas poser sur l'appareil des sources de flamme nue telles que des bougies allumées.
- Ne bloquer aucune ventilation. Installer le système en respectant les consignes livrées par le fabricant. Les ouvertures et les fentes permettent de garantir une bonne ventilation du produit, et de le protéger contre la surchauffe. Les ouvertures ne doivent jamais être obturées en installant l'appareil sur un lit, un canapé, une couverture ou toute autre surface similaire. Ce produit ne doit pas être placé dans un emplacement fermé tel qu'une bibliothèque ou une étagère, à moins d'assurer une ventilation adéquate ou que les instructions du fabricant l'autorisent.
- L'appareil ne doit pas être exposé à des projections d'eau ou à des éclaboussures, et aucun objet rempli de liquide tel qu'un vase ne doit être posé sur l'appareil.
- Pour obtenir des informations sur le marquage de sécurité, l'identification du produit et les valeurs nominales d'alimentation, se reporter à l'étiquette principale au-dessous du produit ou sur un autre côté.
- Veiller à ce que les enfants n'introduisent pas leurs mains ou d'objets dans le *conduit des haut-parleurs.
 - *conduit des haut-parleurs : ouverture permettant d'obtenir un son de graves plein dans le boîtier du haut-parleur. (enceinte)

MISE EN GARDE concernant le cordon d'alimentation

La prise de courant permet de déconnecter l'appareil. En cas d'urgence, la prise de courant doit être facilement accessible.

Vérifier la page de spécifications de ce manuel d'utilisation afin d'être certain des exigences actuelles.

Ne pas surcharger les prises murales. Les prises murales surchargées, desserrées ou endommagées, les rallonges, les cordons d'alimentation effilochés, ou les gaines isolantes craquelées ou endommagées constituent un danger. Chacun de ces facteurs peut entraîner un risque de choc électrique ou d'incendie. Examiner régulièrement le cordon de votre appareil. S'il paraît endommagé ou détérioré, le débrancher, cesser de l'utiliser et remplacer le cordon par un cordon strictement identique auprès d'un point de service après-vente agréé.

Protéger le cordon d'alimentation de sorte qu'il ne puisse pas être tordu, entortillé, pincé, coincé dans une porte ou piétiné. Faire particulièrement attention aux prises de courant, aux prises murales et au point d'où sort le cordon de l'appareil.

ATTENTION lors de l'utilisation de ce produit dans des environnements légèrement humides.

- Il peut être à l'origine d'électricité statique dans les environnements légèrement humides.
- Il est recommandé de toucher un objet métallique conducteur d'électricité avant d'utiliser ce produit.

Pour les modèles utilisant une batterie

Cet appareil est équipé d'une batterie transportable ou de piles rechargeables.

ATTENTION : Risque de feu ou d'explosion si la pile est remplacée par une pile d'un type inadapté.

Pour les modèles utilisant une batterie intégrée

Ne pas stocker ni transporter à des pressions inférieures à 11,6 kPa et au-dessus de 15 000 m d'altitude.

- Remplacement par une batterie d'un mauvais type qui peut nuire à la protection (cas, par exemple, de certains types de batteries au lithium) ;
- mise au rebut d'une batterie dans du feu ou dans un four brûlant, écrasement ou découpe mécanique d'une batterie, qui peuvent provoquer une explosion ;
- laisser une batterie dans un environnement à très haute température, ce qui peut provoquer une explosion ou une fuite de liquide ou de gaz inflammables , et
- batterie soumise à une pression atmosphérique extrêmement basse, ce qui peut provoquer une explosion ou une fuite de liquide ou de gaz inflammables.

Symboles

~ : Courant alternatif (CA).

— : Courant continu (CC).

⊞ : Équipement de classe II

⏻ : État d'alimentation de secours.

⏻ : Mise sous tension.

⚡ : Tension dangereuse

| Prévention contre la mauvaise utilisation du produit

Afin d'empêcher toute mauvaise utilisation du produit, s'assurer de vérifier le contenu ci-après.

Précautions d'installation du produit

- Ne pas installer le produit dans un endroit instable ou pouvant souffrir de vibrations, comme une étagère branlante ou une surface inclinée. Installer le produit sur une surface solide et à niveau.
 - Sinon, le produit pourrait tomber ou basculer et provoquer des blessures.
 - Si le produit est installé sur une surface instable, le produit peut ne pas fonctionner correctement.
- Si le produit est installé sur un meuble ou une étagère, s'assurer que la partie inférieure de l'avant du produit ne dépasse pas. Toujours utiliser un bout de meuble ou d'étagère adapté à la taille du produit.
 - Sinon, le produit pourrait perdre l'équilibre et tomber, provoquant des blessures ou endommageant le produit.
- Installer le produit dans un endroit sûr. Sinon, un enfant pourrait heurter un bord du produit et se blesser.
- Installer le produit dans un endroit éloigné d'interférences électromagnétiques pour un bon fonctionnement.
- Si le produit est installé à un endroit ne réunissant pas les conditions générales d'utilisation, un problème imprévu de qualité peut survenir. S'assurer donc de contacter le centre de services avant d'installer le produit dans un tel endroit.
- Ne pas laisser le produit dans un endroit où la température est trop élevée (au-dessus de 35 °C) ou trop basse (inférieure à 5 °C) ni dans un endroit trop humide.
- Éviter les endroits exposés à la lumière directe du soleil ou à la chaleur, tel qu'un radiateur. Ne pas utiliser ni ranger de pulvérisateurs ou de substances inflammables près du produit.
 - Sinon, il existe un risque d'explosion ou d'incendie.
- Ne pas installer le produit dans un endroit trop humide, poussiéreux ou sale.
 - Sinon, cela pourrait entraîner un incendie ou un choc électrique.
- Ne pas installer le produit dans un endroit étroit, comme un rayon de bibliothèque, qui n'est pas bien aéré. Ne pas couvrir le produit d'une nappe ou d'un rideau.
 - Sinon, cela pourrait élever la température du produit entraînant une panne ou un incendie.
- Connecter la fiche électrique du produit à une prise de courant facile d'accès.
 - En cas d'incendie ou d'un autre problème avec le produit, il faut être en mesure de retirer rapidement la fiche électrique.
- Ne pas connecter en même temps plusieurs produits à une même prise de courant.
 - Sinon, cela pourrait entraîner une surchauffe pouvant causer un incendie.

Précautions d'utilisation du produit

- Ne pas lever ni déplacer le produit pendant son fonctionnement.
 - Sinon, cela pourrait entraîner une panne.
- Pour déplacer le produit, retirer le cordon d'alimentation et tous les câbles connectés au produit.
 - Sinon, cela pourrait entraîner un incendie ou un choc électrique.
- Arrêter immédiatement l'utilisation du produit en cas de fumée ou de drôle d'odeur. Dans ce cas, mettre immédiatement hors tension, débrancher la fiche électrique et contacter le centre de services.
 - Utiliser le produit dans ces conditions peut provoquer un incendie ou un choc électrique.
- Ne pas insérer d'objets métalliques, tels qu'une pièce de monnaie ou une épingle à cheveux, ni d'objets inflammables, tels que du papier ou une allumette dans le produit. S'assurer d'en informer les enfants.
 - Sinon, cela pourrait entraîner une panne.
- Si une substance étrangère est insérée dans le produit, débrancher la fiche électrique et contacter le centre de services.
- Ne pas placer d'objet lourd sur le dessus du produit.
 - Sinon, il pourrait basculer ou tomber, provoquant ainsi des blessures.
- S'assurer qu'un enfant ne puisse pas s'accrocher au produit ni ne monte dessus.
 - Sinon, le produit pourrait basculer ou tomber, provoquant ainsi des blessures. S'assurer d'en informer les enfants.
- Retirer la fiche électrique pendant les orages.
 - Sinon, cela pourrait entraîner un incendie.
- Ne pas placer de récipients contenant du liquide, comme un vase, un pot, des cosmétiques ou des médicaments sur le dessus du produit.
 - Sinon, cela pourrait entraîner un incendie, un choc électrique ou des blessures en raison de sa chute, etc.
- S'assurer de connecter fermement la fiche électrique. Ne pas utiliser une autre tension que la tension nominale indiquée sur le produit.
 - Une connexion mal sécurisée peut entraîner un incendie.
- Ne pas insérer de conducteur, comme des baguettes dans la rainure de l'autre côté du produit tant que la fiche électrique est connectée à une prise murale. Ne pas toucher immédiatement la fiche électrique après l'avoir débranchée de la prise de courant.
 - Sinon, cela pourrait causer un choc électrique.
- Tenir la fiche électrique avec des mains sèches.
 - Sinon, cela pourrait causer un choc électrique.
- Ne pas déplacer ni pousser le produit en tenant un câble du produit comme par exemple le cordon d'alimentation.
 - Cela peut endommager le câble et provoquer une panne, ou un incendie, ou un choc électrique.
- En retirant un câble branché au produit, s'assurer de tenir le connecteur à l'extrémité du câble. Ne pas tirer la ligne du câble.
 - Sinon, cela peut entraîner des blessures, ou la chute du produit provoquant sa panne.
- Ne pas maintenir le produit à un endroit exposé à la chaleur, par ex. près d'un radiateur.
 - Sinon, cela pourrait entraîner un incendie ou un dysfonctionnement.
- Ne pas démonter, réparer ni modifier le produit.
 - Sinon, cela pourrait entraîner une panne, causant un incendie, un choc électrique ou des blessures.
- Garder les emballages en plastique hors de portée des plus petits.
 - Sinon, ils pourraient s'étouffer avec.

- Ne pas laisser tomber d'objet sur le produit ni le heurter. Tenir le produit éloigné d'endroits souffrant de fortes vibrations ou d'aimants.
- Ne pas endommager, modifier, plier, tordre ni chauffer le cordon d'alimentation.
 - Sinon cela pourrait provoquer un incendie ou un choc électrique.
- Lorsque le produit n'est pas utilisé pendant une période prolongée, si vous n'êtes pas chez vous, débrancher le cordon d'alimentation de la prise électrique.
 - En cas d'accumulation de poussière, cela peut causer de la chaleur à l'origine d'un court-circuit qui entraînerait un choc électrique ou un incendie
- Ne pas jeter les piles usées avec les déchets ménagers. Les jeter séparément.
 - Sinon, il existe un risque d'explosion ou d'incendie.
- Ne pas utiliser de produits à haute tension à proximité de ce produit. (Par ex : tapette électrique)
 - Ce produit pourrait subir un choc électrique et mal fonctionner.
- Ne pas toucher immédiatement la fiche électrique après l'avoir débranchée de la prise de courant.
 - Sinon, cela pourrait causer un choc électrique.
- Connecter la fiche électrique à une prise de terre ou à une rallonge. (Cela ne s'applique pas aux produits sans terre.)
 - Sinon, cela pourrait entraîner une panne ou un choc électrique suite à un court-circuit.
- En cas de produit avec événement, le laisser allumé pendant une durée prolongée peut échauffer l'événement. Ne pas toucher l'événement s'il devient chaud. La chaleur n'est pas un défaut du produit, et ne provoque aucun dysfonctionnement. Le produit peut donc être utilisé sans soucis.
- Ne pas endommager le câble d'alimentation, l'adaptateur CA ni la fiche électrique. Ne pas placer d'objet lourd sur le dessus du câble d'alimentation ni de l'adaptateur CA.
 - Sinon, cela pourrait entraîner un incendie ou un choc électrique.
- En cas de poussière, saleté, etc. sur les broches de la fiche électrique, l'adaptateur CA ou prise électrique, le nettoyer complètement.
 - Sinon, cela pourrait entraîner un incendie.
- Avec un produit doté d'un cordon d'alimentation ou d'un adaptateur CA, n'utiliser que des cordons d'alimentation et des adaptateurs CA fournis par LG Electronics.
 - Sinon, cela pourrait entraîner un incendie ou un choc électrique.
- Si vous utilisez des oreillettes ou des écouteurs, ne pas mettre le volume trop fort ni les utiliser de manière prolongée. [Cela ne s'applique qu'aux modèles prenant en charge les oreillettes ou écouteurs]
 - Sinon, cela pourrait affecter négativement votre capacité auditive.
- Le logiciel de ce produit peut être mis à jour avec **l'application LG XBOOM**. Ne pas mettre le produit hors tension pendant la mise à jour logicielle. À la fin de la mise à jour, l'alimentation du produit se coupe automatiquement.
 - Si vous éteignez le produit pendant la mise à jour logicielle, cela peut entraîner un mauvais fonctionnement du produit.

Ce qui suit ne s'applique qu'aux modèles à télécommande

- Ne pas laisser la télécommande aux enfants. Tenir la télécommande hors de portée des plus petits.
- Ne pas laisser les enfants porter la télécommande à leur bouche. S'assurer que les enfants n'avalent pas le couvercle de la télécommande ou une pile. Si cela se produit, consulter immédiatement un médecin.
- Veiller à ce que les enfants ne marchent pas sur la télécommande pour éviter qu'ils se blessent.
- Retirer les obstacles entre le produit et la télécommande pour un fonctionnement fluide de la télécommande.

Ce qui suit ne s'applique qu'aux modèles utilisant des disques optiques.

- Ne pas insérer la main dans le lecteur de disques ni le sortir à la force.
- S'assurer que les enfants ne mettent pas leurs mains dans le lecteur de disque.

Ce qui suit ne s'applique qu'aux modèles permettant la lecture vidéo.

- S'abstenir de regarder une vidéo 3D en cas de fatigue ou après avoir bu de l'alcool.
 - Certaines vidéos 3D peuvent surprendre les personnes ou les exciter.
- Si l'un des symptômes suivants survient en regardant une vidéo, arrêter le visionnage immédiatement et faire une pause.
 - Si l'un de ces symptômes persistent, consulter un médecin. Vertige, sensation de brûlure des yeux ou du visage, mouvement inconscient, spasme, conscience brouillée, confusion, désorientation, nausée.
- Il est possible de souffrir de crise d'épilepsie en regardant des images d'une vidéo ou d'un jeu vidéo reproduisant certains motifs ou clignotements. Si l'un de vos proches, ou vous-même, a souffert d'épilepsie par le passé, consulter un médecin avant de regarder la vidéo.
- Pour regarder une vidéo 3D, retirer tous les objets fragiles ou pouvant provoquer des blessures autour de vous.
 - Si vous prenez une vidéo 3D pour la réalité, ou faites un bond de surprise, vous pouvez blesser vos proches ou vous-même, ou endommager des objets près de vous.

Précautions de nettoyage du produit


- Ne pas pulvériser directement d'eau sur le produit pour le nettoyer.
 - Sinon, cela pourrait entraîner un incendie ou un choc électrique.
- Pendant le nettoyage du produit, s'assurer de retirer d'abord le cordon d'alimentation puis nettoyer délicatement la surface du produit à l'aide d'un chiffon sec. Ne pas utiliser de produits chimiques ni de détergents pour nettoyer le produit. Ceux-ci peuvent détériorer la surface du produit ou en écailler la peinture (benzène, alcool, etc.).

Points à vérifier avant de rapporter un dysfonctionnement

I Dépannage

En cas d'apparition des symptômes suivants pendant l'utilisation du produit, les contrôler de nouveau. Il ne s'agit peut-être pas de dysfonctionnements.


Problème	Cause et solution
Absence d'alimentation.	<ul style="list-style-type: none">• La batterie est déchargée. Recharger la batterie.- Charger le produit en connectant le cordon d'alimentation à la borne d'entrée d'alimentation.
Absence ou déformation de son.	<ul style="list-style-type: none">• Il se peut que le volume du produit ou du périphérique Bluetooth soit au minimum. Ajuster le volume du produit ou du périphérique Bluetooth au niveau approprié.• L'utilisation d'un périphérique externe au niveau le plus fort peut déformer le son. Baisser le volume du périphérique externe à utiliser.
Le périphérique USB n'est pas reconnu.	<ul style="list-style-type: none">• Le produit peut ne pas prendre en charge le système de fichier du périphérique USB. Formater le périphérique USB et le rebrancher. Lors du formatage, cocher le format du périphérique USB pris en charge disponible sur le produit et sélectionner un système de fichier approprié. (→ Consulter « Connexion du produit à un périphérique USB » à la page 23.)
Échec de la connexion Bluetooth.	<ul style="list-style-type: none">• Vérifier si le paramètre Bluetooth est activé.• Éteindre le paramètre Bluetooth puis le rallumer sur le périphérique Bluetooth.• S'assurer de l'absence d'obstacles entre le produit et le périphérique Bluetooth.• Le jumelage Bluetooth (connexion) peut échouer selon le type de périphérique Bluetooth et de l'environnement.

<p>Le produit ne fonctionne pas normalement.</p>	<ul style="list-style-type: none"> • La décharge de la batterie peut entraîner la suppression des informations Bluetooth. Si l'alimentation du produit est bloquée, il se peut que les paramètres précédents ne soient pas enregistrés. • Utiliser ce produit dans un endroit où la température et l'humidité ne sont ni trop élevées ni trop faibles. Si le problème persiste, contacter le service clientèle de LG Electronics. • Si un problème survient pendant le chargement de la batterie, le voyant LED de la batterie alternera entre le rouge et l'orange et le chargement s'arrêtera. Débrancher l'adaptateur de la prise murale.
<p>Les solutions précédentes ne fonctionnent pas.</p>	<ul style="list-style-type: none"> • Initialise les paramètres du produit. Maintenir enfoncé le bouton de Fonction  du produit pendant au moins 7 secondes. (→ Consulter « Initialiser le logiciel » à la page 26.) • Utiliser un objet pointu tel qu'une aiguille pour appuyer sur le bouton RESET. (→ Consulter « Réinitialisation du produit » à la page 26.)

Annexe

| Spécifications du produit

Général	
Alimentation	Référez-vous à l'étiquette principale Batterie rechargeable intégrée
Consommation électrique	Référez-vous à l'étiquette principale
Dimensions (l x h x p)	Env. 289 mm X 570 mm X 280 mm
Température de fonctionnement	De 5 à 35 °C
Humidité de fonctionnement	De 5 à 80 % HR
Indice de protection	IPX4

Entrée	
USB	5 V  500 mA
Microphone (MIC IN)	Sensibilité 20 mV (1 kHz), prise jack 6,3 mm
Guitare (GUITAR IN)	Sensibilité 190 mV (1 kHz), prise jack 6,3 mm

Batterie	
Capacité de la batterie	Li-ion 14,8 V, 2 985 mAh
Durée de fonctionnement	12 heures La durée de fonctionnement peut varier en fonction du statut de la batterie ou de son fonctionnement.
Durée de la charge	3,5 heures La durée de la charge peut varier en fonction du statut de la batterie ou de son fonctionnement.

Amplificateur (sortie RMS)	
Haut-parleur des graves	100 W RMS
Haut-parleur des aigus	50 W RMS x 2

- La conception et les caractéristiques peuvent être sujettes à modification sans préavis.

Marques déposées et licences

L'ensemble des marques et noms de marques sont la propriété de leurs détenteurs respectifs.



La marque et les logos **Bluetooth®** correspondants sont des marques déposées détenues par **Bluetooth SIG, Inc.** et toute utilisation de telles marques par LG Electronics s'effectue sous licence.

Les autres marques et noms de marques sont la propriété de leurs détenteurs respectifs.



« Made for iPhone » et « Made for iPod » signifient qu'un accessoire électronique a été conçu pour se connecter spécifiquement à l'iPhone ou à l'iPod, respectivement, et a été certifié par le développeur comme répondant aux standards de performances d'Apple. Apple n'est pas responsable du fonctionnement de cet appareil ni de sa conformité aux normes réglementaires et de sécurité. Veuillez noter que l'utilisation de cet accessoire avec l'iPhone ou l'iPod peut affecter les performances sans fil.

Le système est compatible avec la dernière version iOS. Selon la version logicielle de votre iPhone/iPod, il se peut que vous ne puissiez pas contrôler votre iPhone/iPod depuis l'unité.

"Made for iPhone," and "Made for iPod" mean that an electronic accessory has been designed to connect specifically to iPhone, or iPod, respectively, and has been certified by the developer to meet Apple performance standards. Apple is not responsible for the operation of this device or its compliance with safety and regulatory standards. Please note that the use of this accessory with iPhone or iPod may affect wireless performance.

The system is compatible with the latest iOS. Depending on your iPhone/iPod software version, you may not control your iPhone/iPod from the unit.

Manipuler le produit

Transport du produit

Conserver le carton et les emballages d'origine. Pour transporter le produit, l'emballer tel que vous l'avez reçu à sa sortie de l'usine pour une protection maximale.

Entretien des surfaces extérieures

- Ne pas utiliser de liquides volatils tels qu'un insecticide en aérosol à proximité du produit.
- Une pression trop forte risque d'endommager la surface.
- Ne pas laisser de produits en caoutchouc ou en plastique en contact prolongé avec le produit.

Nettoyage du produit

Pour nettoyer ce produit, utiliser un chiffon doux et sec. Si les surfaces sont très sales, utiliser un chiffon doux légèrement imprégné d'une solution détergente douce. Ne pas utiliser de solvants puissants tels que l'alcool, le benzène ou des diluants risquant d'endommager la surface de le produit.

