

⊕ : Depending on model / Tergantung pada modelnya / حسب الطراز





English

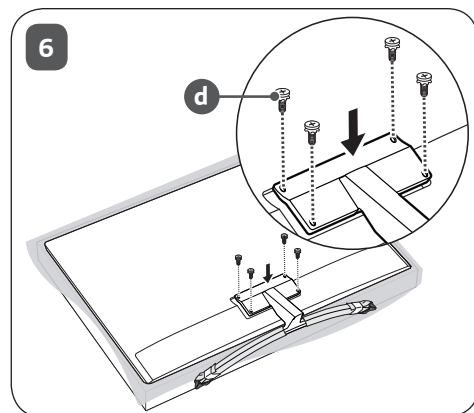
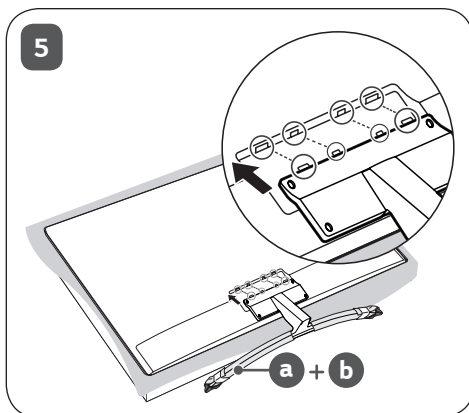
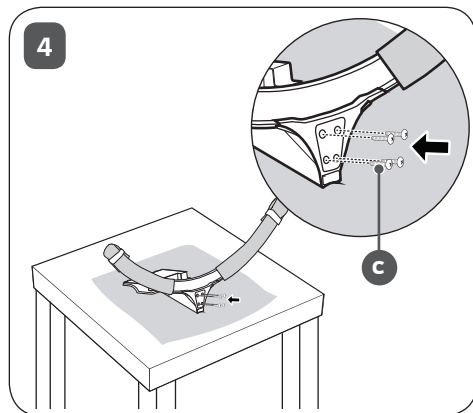
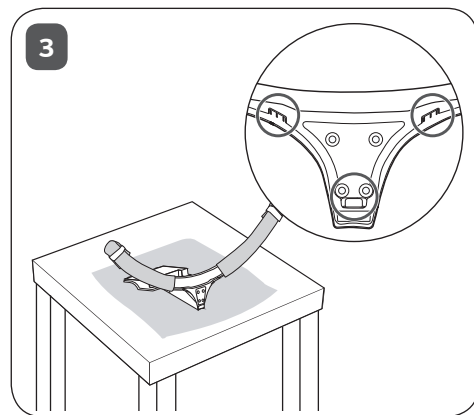
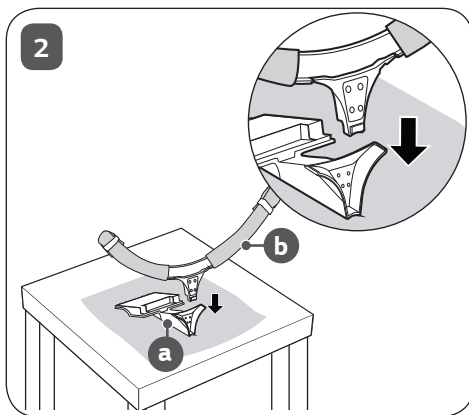
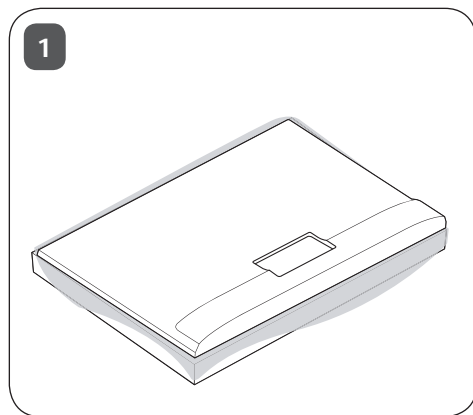
Bahasa
Indonesia

- Read **Safety and Reference**.
- For the power supply and power consumption, refer to the label attached to the product.
- Baca **Keselamatan dan Referensi**.
- Untuk informasi catu daya dan konsumsi daya, baca label yang disertakan pada produk.

• قراءة الأمان والمرجع .

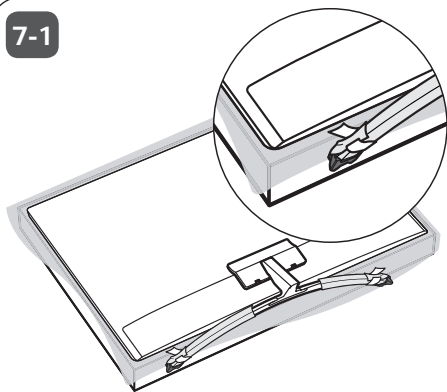
• لمعرفة المزيد حول مصدر الإمداد بالطاقة المطلوب ومعايير استهلاك الطاقة، راجع الملصق الموجود على المنتج .

العربية

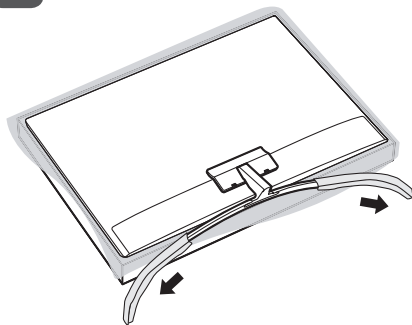




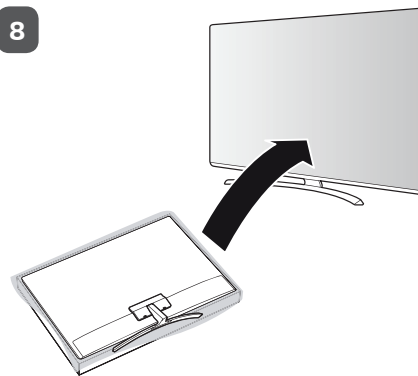
7-1

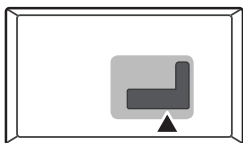


7-2

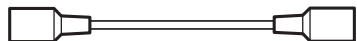


8

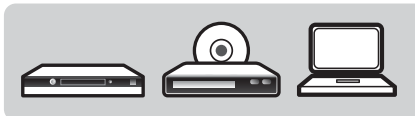
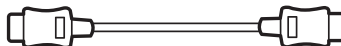




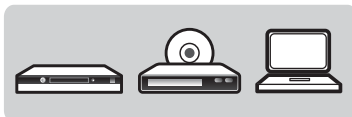
ANTENNA/
CABLE IN



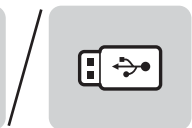
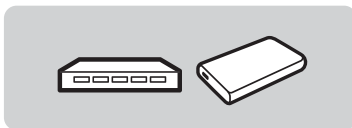
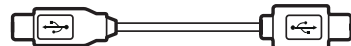
HDMI IN



HDMI IN/ARC

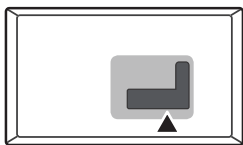


USB IN

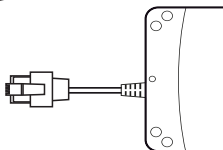


H/P OUT





CLOCK



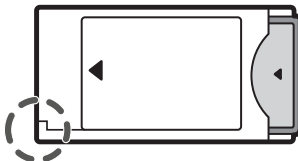
Satellite IN

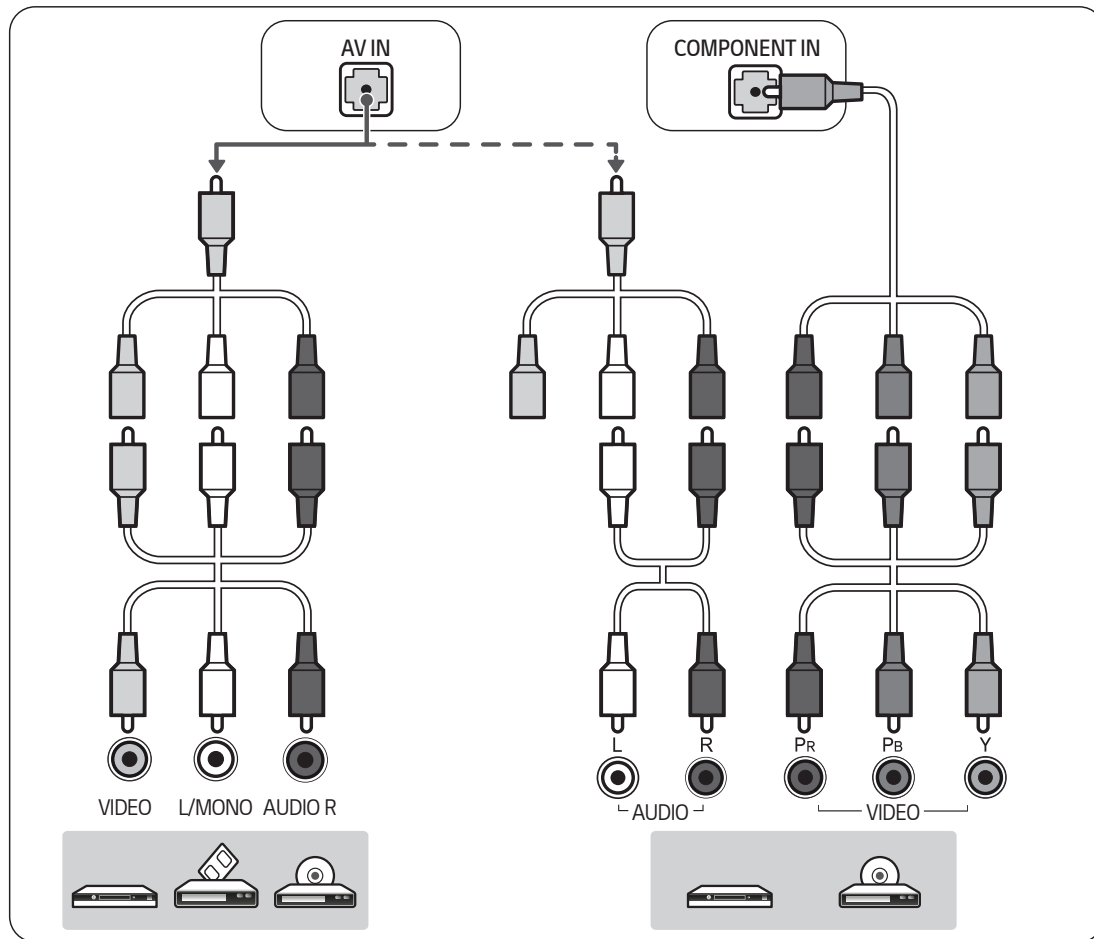
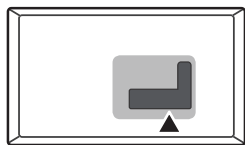


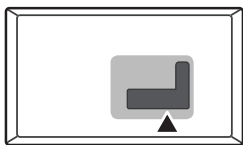
OPTICAL DIGITAL
AUDIO OUT



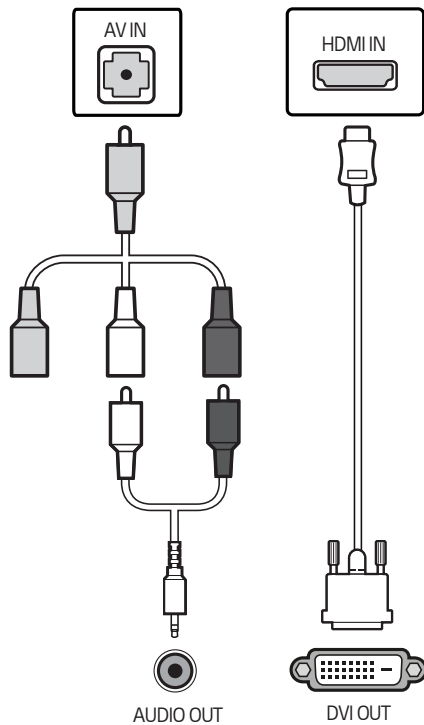
PCMCIA CARD SLOT

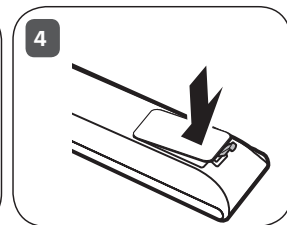
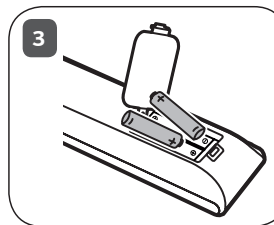
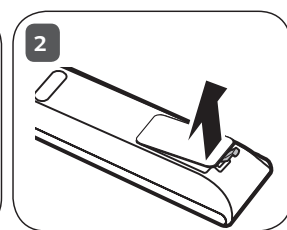
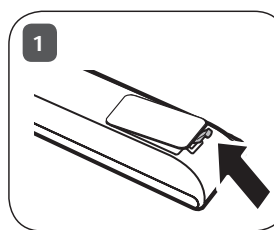
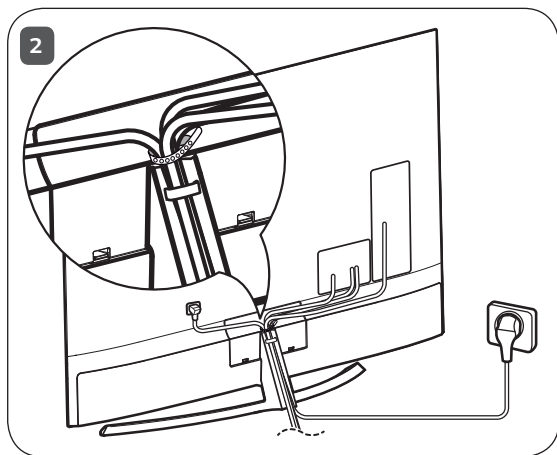
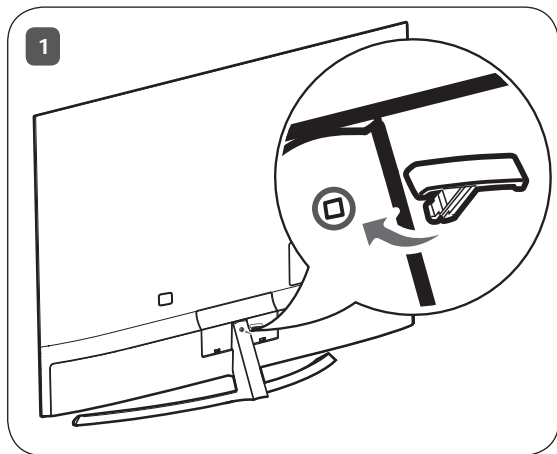


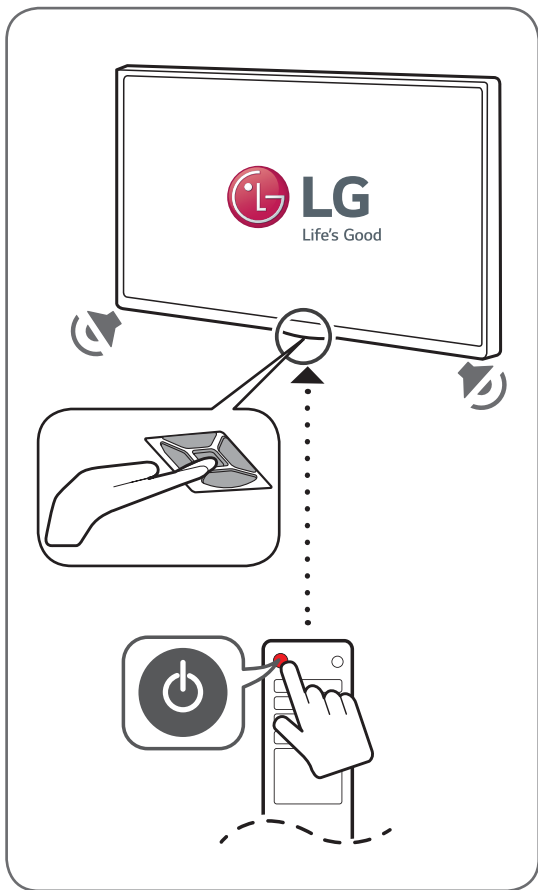


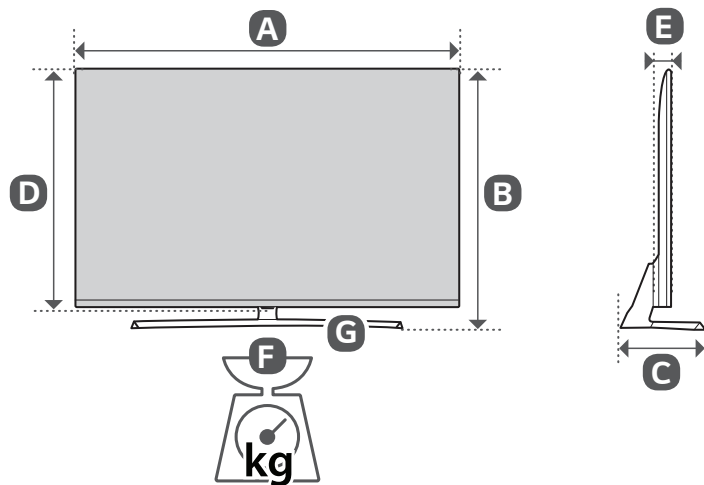


HDMI-DVI IN









	A (mm)	B (mm)	C (mm)	D (mm)	E (mm)	F (kg)	F - G (kg)
65UV761H-TB 65UV761H-GB	1455.2	898.1	312.4	840.9	63.5	25.5	24.0
Power requirement / Persyaratan daya / متطلبات الطاقة					AC 100-240 V ~ 50 / 60 Hz تيار متردد 100 - 240 فولت ~ 50 / 60 هرتز		





يوجد اسم طراز التلفزيون ورقمه التسلسلي بالجزء الخلفي من
التلفزيون.
قم بتدوينهما في حالة احتياجك إلى أي خدمة في المستقبل.

الطراز _____
الرقم التسلسلي _____

* تخطيط البيانات الفعلي

00:	الخطوة 0
:	:
A	الخطوة 10 (معرف الجهاز 10)
:	:
F:	الخطوة 15 (معرف الجهاز 15)
10:	الخطوة 16 (معرف الجهاز 16)
:	:
64:	الخطوة 100
:	:
6E:	الخطوة 110
:	:
73:	الخطوة 115
74:	الخطوة 116
:	:
CF:	الخطوة 199
:	:
FE:	الخطوة 254
FF:	الخطوة 255

19. Programme Add/Skip (إضافة/تخطي البرنامج)
(الأمر: m b)

◀ لضبط حالة التخطي للبرنامج الحالي.
الإرسال

[m][b][][Set ID][][Data][Cr]

Data Skip : 00 (تخطي) Add : 01 (إضافة)

الإقرار

[b][][Set ID][][OK/NG][Data][x]

20. Key (المفتاح) (الأمر: m c)

◀ لإرسال رمز مفتاح الأشعة تحت الحمراء لوحدة التحكم عن بُعد.
الإرسال

[m][c][][Set ID][][Data][Cr]

Data رموز الأشعة تحت الحمراء

الإقرار

[c][][Set ID][][OK/NG][Data][x]

21. Control Backlight (التحكم في الإضاءة الخلفية)
(الأمر: m g)

◀ للتحكم في الإضاءة الخلفية.
الإرسال

[m][g][][Set ID][][Data][Cr]

Data الحد الأدنى : 00 إلى الحد الأقصى : 64

الإقرار

[g][][Set ID][][OK/NG][Data][x]

22. Input select (تحديد الإدخال) (الأمر: x b)

◀ لتحديد مصدر إدخال الصورة الرئيسي.
الإرسال

[x][b][][Set ID][][Data][Cr]

Data Structure (البنية)

MSB								LSB
0	0	0	0	0	0	0	0	0
الإدخال الخارجي				رقم الإدخال				

الإدخال الخارجي				البيانات
0	0	0	0	التلفاز الرقمي
0	0	0	1	تنظري
0	0	1	0	AV
0	1	0	0	لمكون
0	1	1	0	RGB
0	1	1	1	HDMI
1	0	0	0	
1	0	0	1	
1	0	1	0	

رقم الإدخال				البيانات
0	0	0	0	الإدخال 1
0	0	0	1	الإدخال 2
0	0	1	0	الإدخال 3
0	0	1	1	الإدخال 4

الإقرار

[b][][Set ID][][OK/NG][Data][x]

MSB

LSB

0	0	0	0	0	0	0	0
---	---	---	---	---	---	---	---

التردد

البيانات

الخطوة	0	1	2	3	4	التردد	5	6	7
خطوة 0 (عشري)	0	0	0	0	0	النطاق الأول	0	0	0
خطوة 1 (عشري)	1	0	0	0	0	النطاق الثاني	1	0	0
...	النطاق الثالث	0	1	0
خطوة 19 (عشري)	1	1	0	0	1	النطاق الرابع	1	1	0
خطوة 20 (عشري)	0	0	1	0	1	النطاق الخامس	0	0	1

الإقرار

[v][][Set ID][][OK/NG][Data][x]

18. Tune Command (أمر التوليف) (a m)

◀ حدّد القناة للرقم الفعلي التالي.

الإرسال

[m][a][][Set ID][][Data 00]

[][Data 01][][Data 02][Cr]

Data 00 : بيانات القناة العالية

Data 01 : بيانات القناة المنخفضة

مثال رقم 47 00 <- 2F 00 (2FH)

رقم 394 <- 01 8A (18AH)،

رقم التلفاز الرقمي 0 <- لا بهم

Data 02 : [اليواني]

0 x 00 : التناظري الرئيسي

0 x 10 : التلفاز الرقمي الرئيسي

0 x 20 : الراديو

[الكيل]

0 x 80 : التناظري الرئيسي

0 x 90 : التلفاز الرقمي الرئيسي

0 x A0 : الراديو

[القمر الصناعي] (حسب الطراز)

0 x 40 : تلفاز رقمي رئيسي

0 x 50 : راديو رئيسي

نطاق بيانات القناة

الحد الأدنى: 00 الحد الأقصى: 270F (0 إلى 9999)

الإقرار

[a][][Set ID][][OK/NG][Data][x]

15. Energy Saving (توفير الطاقة) (q j)

◀ للحدّ من استهلاك طاقة التلفاز. يمكنك أيضًا ضبط توفير الطاقة من القائمة PICTURE (الصورة).

الإرسال

[j][q][][Set ID][][Data][Cr]

الوصف	المستوى				وظيفة توفير الطاقة			
	0	1	2	3	4	5	6	7
إيقاف التشغيل	0	0	0	0	طاقة منخفضة	0	0	0
الحد الأدنى	1	0	0	0	طاقة منخفضة	0	0	0
الحد المتوسط	0	1	0	0	طاقة منخفضة	0	0	0
الحد الأقصى	1	1	0	0	طاقة منخفضة	0	0	0
إيقاف تشغيل الشاشة	1	0	1	0	طاقة منخفضة	0	0	0
تلقائي	0	0	1	0	طاقة منخفضة	0	0	0

◀ يتوفر الخيار Auto (تلقائي) في التلفاز الذي يدعم 'Intelligent Sensor' (جهاز الاستشعار الذكي)

الإقرار

[q][][Set ID][][OK/NG][Data][x]

16. Auto Configure (التهيئة التلقائية) (u j)

(فقط الطرازات التي تدعم RGB)

◀ لضبط وضع الصورة وتقليل اهتزازها تلقائيًا. تعمل فقط في وضع RGB (الكمبيوتر).

الإرسال

[j][u][][Set ID][][Data][Cr]

Data 01: لضبط

الإقرار

[u][][Set ID][][OK/NG][Data][x]

17. Equalizer (معادلة) (v j)

◀ لضبط المعادلة.

الإرسال

[j][v][][Set ID][][Data][Cr]

07. Brightness (السطوع) (الأمر: k h)

◀ لضبط درجة سطوع الشاشة.

يمكنك أيضاً ضبط درجة السطوع في قائمة PICTURE (صورة).

الإرسال

[k][h][][Set ID][][Data][Cr]

Data الحد الأدنى: 00 إلى الحد الأقصى: 64

* راجع تخطيط البيانات الفعلي.

الإقرار

[h][][Set ID][][OK/NG][Data][x]

08. Colour (اللون) (الأمر: k i)

◀ لضبط ألوان الشاشة.

يمكنك أيضاً ضبط اللون من قائمة PICTURE (صورة).

الإرسال

[k][i][][Set ID][][Data][Cr]

Data الحد الأدنى: 00 إلى الحد الأقصى: 64

* راجع تخطيط البيانات الفعلي.

الإقرار

[i][][Set ID][][OK/NG][Data][x]

09. Tint (درجة اللون) (الأمر: k z)

◀ لضبط درجة لون الشاشة.

يمكنك أيضاً ضبط درجة اللون من قائمة PICTURE (صورة).

الإرسال

[k][z][][Set ID][][Data][Cr]

Data أحمر (أحمر): 00 إلى أخضر (أخضر): 64

* راجع تخطيط البيانات الفعلي.

الإقرار

[z][][Set ID][][OK/NG][Data][x]

10. Sharpness (الحدة) (الأمر: k k)

◀ لضبط حدة الشاشة.

يمكنك أيضاً ضبط الحدة من قائمة PICTURE (صورة).

الإرسال

[k][k][][Set ID][][Data][Cr]

Data الحد الأدنى: 00 إلى الحد الأقصى: 32

* راجع تخطيط البيانات الفعلي.

الإقرار

[k][][Set ID][][OK/NG][Data][x]

11. OSD Select (تحديد OSD) (الأمر: k l)

◀ لتحديد تشغيل/إيقاف OSD (شاشة خيارات العرض)

عند التحكم عن بُعد.

الإرسال

[k][l][][Set ID][][Data][Cr]

OSD on : 01 OSD off : 00 Data

(إيقاف شاشة خيارات العرض) (تشغيل شاشة خيارات العرض)

الإقرار

[l][][Set ID][][OK/NG][Data][x]

12. Remote control lock mode (وضع قفل التحكم عن بُعد) (الأمر: k m)

◀ لإيقاف عناصر التحكم الخاصة باللوحة الأمامية على الشاشة ووحدة التحكم عن بُعد.

الإرسال

[k][m][][Set ID][][Data][Cr]

Lock on : 01 (إيقاف) Lock off : 00 Data

(تشغيل القفل) (تشغيل القفل)

الإقرار

[m][][Set ID][][OK/NG][Data][x]

* إذا كنت لا تستخدم وحدة التحكم عن بُعد، فاستخدم هذا الوضع. عندما يتم تشغيل/إيقاف تشغيل الطاقة الرئيسية، يتم تحرير قفل التحكم الخارجي.

* في وضع الاستعداد، إذا كان قفل المفتاح قيد التشغيل، لن يتم تشغيل التلفاز باستخدام مفتاح التشغيل بالأشعة تحت الحمراء والمفتاح المحلي.

13. Balance (التوازن) (الأمر: k t)

◀ لضبط التوازن.

يمكنك أيضاً ضبط التوازن من قائمة AUDIO (الصوت).

الإرسال

[k][t][][Set ID][][Data][Cr]

البيانات من يسار : 00 إلى يمين : 64

* راجع تخطيط البيانات الفعلي.

الإقرار

[t][][Set ID][][OK/NG][Data][x]

14. Colour Temperature (درجة حرارة الألوان) (الأمر: x u)

◀ لضبط درجة حرارة الألوان. يمكنك أيضاً ضبط درجة حرارة الألوان من قائمة PICTURE (صورة).

الإرسال

[x][u][][Set ID][][Data][Cr]

البيانات دافئ: 00 إلى بارد: 64

* راجع تخطيط البيانات الفعلي.

الإقرار

[u][][Set ID][][OK/NG][Data][x]

01. Power (الطاقة) (الأمر: k a)

◀ للتحكم بتشغيل/إيقاف تشغيل الجهاز.

الإرسال

[k][a][][Set ID][][Data][Cr]

Power Off : 00 Data (إيقاف التشغيل)
Power On : 01 (تشغيل)

الإقرار

[a][][Set ID][][OK/NG][Data][x]

◀ لعرض حالة التشغيل/إيقاف التشغيل.

الإرسال

[k][a][][Set ID][][FF][Cr]

الإقرار

[a][][Set ID][][OK/NG][Data][x]

* وبالمثل، في حالة إرسال وظائف أخرى لبيانات "0xFF" وفقًا لهذا التنسيق، توضح استجابة بيانات الإقرار الحالة حول كل وظيفة.

* قد تظهر رسالتنا OK Ack. (إقرار قبول البيانات) و Error Ack. (إقرار الخطأ) وكذلك رسائل أخرى على الشاشة عند تشغيل التلفاز.

02. Aspect Ratio (نسبة الطول إلى العرض) (الأمر: k c)

(حجم الصورة الرئيسية)

◀ لضبط تنسيق الشاشة. (تنسيق الصورة الرئيسي) يمكنك أيضًا ضبط تنسيق الشاشة باستخدام نسبة الطول إلى العرض في قائمة PICTURE (صورة).

الإرسال

[k][c][][Set ID][][Data][Cr]

Just Scan : 09 Normal : 01 Data

screen (مسح فقط متوقف : 06 Original (مسح فقط متوقف عن التشغيل)

02 Wide screen : (مسح فقط متوقف عن

التشغيل) (9:16)

الإقرار

[c][][Set ID][][OK/NG][Data][x]

* باستخدام منفذ إدخال الكمبيوتر، حدّد نسبة طول الشاشة إلى عرضها على 16:9 أو 4:3.

03. Screen Mute (حجب الشاشة) (الأمر: k d)

◀ لتحديد تشغيل/إيقاف حجب الشاشة.

الإرسال

[k][d][][Set ID][][Data][Cr]

00 Data Screen mute off

(إيقاف حجب الشاشة) (عرض الصورة)

Video mute off (إيقاف حجب الفيديو)

01 Screen mute on

(تشغيل حجب الشاشة) (عدم عرض الصورة)

10 Video mute on (تشغيل حجب الفيديو)

الإقرار

[d][][Set ID][][OK/NG][Data][x]

* في حالة تشغيل حجب الفيديو فقط، سيعرض التلفزيون خيارات العرض على الشاشة (OSD). ولكن في حالة حجب الشاشة، لن يعرض التلفزيون خيارات العرض على الشاشة.

04. Volume Mute (كتم الصوت) (الأمر: k e)

◀ للتحكم بتشغيل/إيقاف كتم الصوت.

يمكنك أيضًا ضبط كتم الصوت باستخدام الزر MUTE (كتم الصوت) على وحدة التحكم عن بُعد.

الإرسال

[k][e][][Set ID][][Data][Cr]

00 Data : كتم الصوت يعمل (إيقاف الصوت)
01 : كتم الصوت متوقف عن التشغيل (تشغيل الصوت)

الإقرار

[e][][Set ID][][OK/NG][Data][x]

05. Volume Control (التحكم في مستوى الصوت) (الأمر: k f)

◀ لضبط مستوى الصوت.

يمكنك أيضًا ضبط مستوى الصوت باستخدام أزرار مستوى الصوت على وحدة التحكم عن بُعد.

الإرسال

[k][f][][Set ID][][Data][Cr]

Data الحد الأدنى : 00 إلى الحد الأقصى : 64
* راجع تخطيط البيانات الفعلي.

الإقرار

[f][][Set ID][][OK/NG][Data][x]

06. Contrast (التباين) (الأمر: k g)

◀ لضبط درجة تباين الشاشة.

يمكنك أيضًا ضبط درجة التباين في قائمة PICTURE (صورة).

الإرسال

[k][g][][Set ID][][Data][Cr]

Data الحد الأدنى : 00 إلى الحد الأقصى : 64
* راجع تخطيط البيانات الفعلي.

الإقرار

[g][][Set ID][][OK/NG][Data][x]

الإرسال

[Command1][Command2][][Set ID][][Data][Cr]

[Command 1] : الأمر الأول للتحكم بالتلفاز.

(z أو k أو m أو x)

[Command 2] : الأمر الثاني للتحكم بالتلفاز.

[Set ID] : يمكنك ضبط معرّف الجهاز لاختيار رقم معرّف التلفاز المطلوب من قائمة option (الخيارات). يتراوح نطاق الضبط بين 1 و 99. عند تحديد معرّف الجهاز "0"، يتم التحكم بكل جهاز متصل. تتم الإشارة إلى معرّف الجهاز برقم عشري (من 1 إلى 99) على القائمة، وبرقم سداسي عشري (0 x 0 إلى 63 x 0) في بروتوكول الإرسال/الاستقبال.

[Data] : لإرسال بيانات الأمر.

إرسال بيانات "FF" لقراءة حالة الأمر.

[Cr] : إرجاع لأول سطر

رمز "0D x 0" ASCII

[] : رمز ASCII "المسافة (20 x 0)"

إقرار قبول البيانات

[Command2][][Set ID][][OK][Data][x]

* يرسل الجهاز ACK (الإقرار) وفقًا لهذا التنسيق عند استقبال البيانات العادية. في هذا الوقت، إذا كانت البيانات في وضع قراءة البيانات، فيشير ذلك إلى بيانات الحالة الحالية. إذا كانت البيانات في وضع كتابة البيانات، فإنها تعيد بيانات الكمبيوتر.

إقرار الخطأ

[Command2][][Set ID][][NG][Data][x]

* يرسل الجهاز ACK (الإقرار) وفقًا لهذا التنسيق عند استقبال بيانات غير عادية من وظائف غير قابلة للتطبيق أو أخطاء في الاتصال.

Data 00: الرمز غير صالح

البيانات (سداسية عشرية)	COM-MAND2	COM-MAND1	
من 00 إلى 01	a	k	01. الطاقة
(راجع الصفحة 26)	c	k	02. نسبة الطول إلى العرض
(راجع الصفحة 26)	d	k	03. حجب الشاشة
من 00 إلى 01	e	k	04. كتم الصوت
من 00 إلى 64	f	k	05. التحكم في مستوى الصوت
من 00 إلى 64	g	k	06. التباين
من 00 إلى 64	h	k	07. السطوع
من 00 إلى 64	i	k	08. اللون
من 00 إلى 64	j	k	09. درجة اللون
من 00 إلى 32	k	k	10. الحدة
من 00 إلى 01	l	k	11. تحديد OSD
من 00 إلى 01	m	k	12. وضع قفل التحكم عن بُعد
من 00 إلى 64	t	k	13. التوازن
من 00 إلى 64	u	x	14. درجة حرارة الألوان
(راجع الصفحة 28)	q	j	15. توفير الطاقة
01	u	j	16. التهيئة التفاقية
(راجع الصفحة 28)	v	j	17. معادلة
(راجع الصفحة 28)	a	m	18. أمر التوليف
من 00 إلى 01	b	m	19. إضافة/تخطي البرامج
(راجع الصفحة 29)	c	m	20. المفتاح
من 00 إلى 64	g	m	21. التحكم في الإضاءة الخلفية
(راجع الصفحة 29)	b	x	22. تحديد الإدخال

ملاحظة !

- أثناء عمليات جهاز USB مثل DviX أو EMF، لا يتم تنفيذ جميع الأوامر باستثناء Power (ka) و Key (mc) ويتم التعامل معها على أنها NG.
- مع الكابل RS232C، يمكن للتلفاز تنفيذ الأمر "ka command" إذا كان قيد التشغيل أو متوقفًا عن التشغيل. لكن مع كابل محوّل USB إلى تسلسلي، يعمل الأمر فقط إذا كان التلفاز قيد التشغيل.

توصيل محوّل USB-إلى-Serial بواسطة كابل USB

(حسب الطراز)

عمليات تهيئة RS-232C

عمليات التكوين سباعية الأسلاك
(كابل RS-232C القياسي)

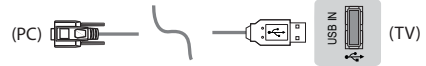


قم بتوصيل USB بمقياس إدخال المحوّل التسلسلي/RS-232C ثم بجهاز تحكم خارجي (مثل كمبيوتر أو نظام التحكم بالصوت والصورة) وذلك للتحكم الخارجي بوظائف الجهاز.

ملاحظة !

- قد يختلف نوع منفذ التحكم على التلفاز حسب سلسلة الطراز.
- تجدر الإشارة إلى عدم دعم الطرازات كافة لهذا النوع من الاتصال.
- الكابل غير متوفر.

نوع USB



- ي دعم LGTV توصيل USB PL2303 المستند إلى شريحة (معرف البائع: 0557×0، معرف المنتج: 2008×0) بمحوّل تسلسلي لم تصنعه أو توفره LG.
- يمكن شراؤه من متاجر الكمبيوتر التي تبيع ملحقات متخصصة دعم تكنولوجيا المعلومات.

عمليات التكوين ثلاثية الأسلاك
(غير قياسية)



معرف الجهاز

رقم معرف الجهاز. "تخطيط البيانات الفعلي".

- 1 اضغط على زر **SETTINGS** أو **SMART** للوصول إلى القوائم الرئيسية.
- 2 اضغط على أزرار التنقل للانتقال إلى **General** (عام) واضغط على **OK** (موافق).
- 3 اضغط على أزرار التنقل للانتقال إلى **Set ID** (معرف الجهاز) واضغط على **OK** (موافق).
- 4 مرر إلى اليسار أو اليمين لتحديد رقم ضبط التعريف ثم اضغط على **OK** (موافق). يتراوح نطاق الضبط من 1 إلى 99.
- 5 عند الانتهاء، اضغط على **EXIT** (خروج).

معاملات الاتصال

- المعدل في الثانية: 9600 بت في الثانية (UART)
- طول البيانات: 8 بت
- معدل بت التماثل: لا شيء
- معدل بت التوقف: 1 بت
- رمز الاتصال: رمز ASCII
- استخدم كابلًا (معكوسًا) متقاطعًا.

- عليك شراء مقبس الهاتف لكابل RS-232C المطلوب لتوصيل الكمبيوتر بالتلفاز المذكور في الدليل.
- * للطرازات الأخرى، قم بالتوصيل بمنفذ USB.
- * قد تختلف واجهة الاتصال عن التلفاز لديك.



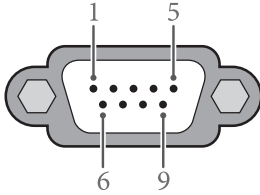
إعداد RS-232C

- قد تختلف الصورة المعروضة عن صورة التلفاز لديك.
- قم بتوصيل مقبس إدخال RS-232C (المنفذ التسلسلي) بجهاز تحكم خارجي (مثل الكمبيوتر أو نظام للتحكم في الصوت والصورة) وذلك للتحكم الخارجي في وظائف المنتج.
- قم بتوصيل المنفذ التسلسلي لجهاز التحكم بمقبس RS-232C الموجود في اللوحة الخلفية للمنتج.

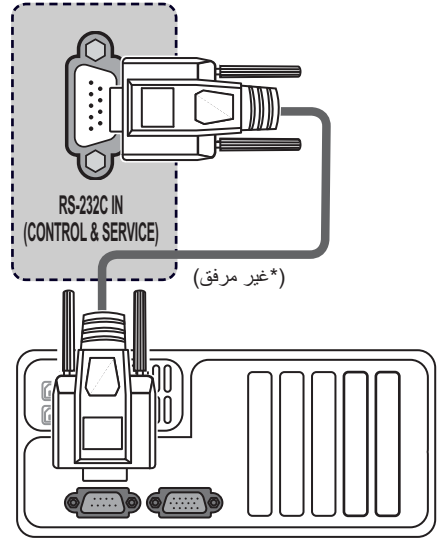
ملاحظة !

- المنتج غير مزود بكابلات توصيل RS-232C.

نوع الموصل: D-Sub ذكر مزود بـ 9 أسنان



رقم	اسم السن
1	3.5 V
2	RXD (استقبال البيانات)
3	TXD (إرسال البيانات)
4	IR OUT من التلفاز
5	GND
6	بلا اتصال
7	بلا اتصال (5V متوفر في بعض الطرازات)
8	بلا اتصال
9	بلا اتصال (12V متوفر في بعض الطرازات)



رموز الأشعة تحت الحمراء

• لا تتوفر هذه الميزة لجميع الطرازات.

الرمز (سداسي عشري)	الوظيفة	ملاحظة
5B	EXIT	زر وحدة التحكم عن بُعد
72		زر وحدة التحكم عن بُعد
71		زر وحدة التحكم عن بُعد
63		زر وحدة التحكم عن بُعد
61		زر وحدة التحكم عن بُعد
20	TEXT	زر وحدة التحكم عن بُعد
21	T.OPT(T.Option)	زر وحدة التحكم عن بُعد
39	SUBTITLE	زر وحدة التحكم عن بُعد
B1		زر وحدة التحكم عن بُعد
B0		زر وحدة التحكم عن بُعد
BA		زر وحدة التحكم عن بُعد
8F		زر وحدة التحكم عن بُعد
8E		زر وحدة التحكم عن بُعد
DC	3D/*	زر وحدة التحكم عن بُعد
9F	DATA/*	زر وحدة التحكم عن بُعد
91	AD AD /*	زر وحدة التحكم عن بُعد
E8	ALARM /*	زر وحدة التحكم عن بُعد
30	AV MODE/*	زر وحدة التحكم عن بُعد
79	RATIO	زر وحدة التحكم عن بُعد
7E		زر وحدة التحكم عن بُعد
1E	FAV	زر وحدة التحكم عن بُعد
BD	●REC/*	زر وحدة التحكم عن بُعد
45	Q.MENU	زر وحدة التحكم عن بُعد

الرمز (سداسي عشري)	الوظيفة	ملاحظة
08	(الطاقة)	زر وحدة التحكم عن بُعد (التشغيل/إيقاف التشغيل)
95	ENERGY SAVING	زر وحدة التحكم عن بُعد
AF	LIVE ZOOM LIVE ZOOM/*	زر وحدة التحكم عن بُعد
B5	APP	زر وحدة التحكم عن بُعد
0B	INPUT (الإدخال)	زر وحدة التحكم عن بُعد
F0	TV/RAD	زر وحدة التحكم عن بُعد
19-10	المفاتيح الرقمية من 0 إلى 9 الأزرار الأبجدية (مسافة)	زر وحدة التحكم عن بُعد
53	LIST	زر وحدة التحكم عن بُعد
1A	Q.VIEW	زر وحدة التحكم عن بُعد
02		زر وحدة التحكم عن بُعد
7C	SMART (الصفحة الرئيسية)	زر وحدة التحكم عن بُعد
00	PAGE P PAGE	زر وحدة التحكم عن بُعد
03		زر وحدة التحكم عن بُعد
09	/ (كتم الصوت) MUTE	زر وحدة التحكم عن بُعد
01	PAGE P PAGE	زر وحدة التحكم عن بُعد
AB	GUIDE	زر وحدة التحكم عن بُعد
0C	PORTAL	زر وحدة التحكم عن بُعد
AA	INFO INFO	زر وحدة التحكم عن بُعد
40	/	زر وحدة التحكم عن بُعد
41	/	زر وحدة التحكم عن بُعد
44	OK	زر وحدة التحكم عن بُعد
07	/	زر وحدة التحكم عن بُعد
06	/	زر وحدة التحكم عن بُعد
43	SETTINGS (الإعدادات السريعة، الإعدادات)	زر وحدة التحكم عن بُعد
28	(الرجوع) BACK	زر وحدة التحكم عن بُعد

الامتداد	برنامج فك التشفير
.asf .wmv	الفيديو VC-1 Advanced Profile (باستثناء WMVA) Main Profiles ، VC-1 Simple
	الصوت WMA Standard (باستثناء WMA v1/WMA Speech)
.avi	الفيديو XViD (باستثناء warp-point GMC 3)، Motion Jpeg ، H.264/AVC MPEG-4
	الصوت MPEG-1 Layer I, II ، MPEG-1 Layer III (MP3) ،ADPCM ،LPCM ،Dolby Digital DTS
.mp4 .m4v .mov	الفيديو HEVC ،MPEG-4 ،H.264/AVC
	الصوت Dolby Digital ،AAC، Dolby Digital Plus MPEG-1 Layer III (MP3)
.3gp .3g2	الفيديو MPEG-4 ،H.264/AVC
	الصوت AMR-WB ،AMR-NB ،AAC
.mkv	الفيديو H.264/AVC ،MPEG-4 ،MPEG-2 HEVC ،VP9 ،VP8
	الصوت Dolby Digital ،Dolby Digital Plus ،DTS ،PCM، AAC ،MPEG-1 Layer I, II MPEG-1 Layer III (MP3)
.ts .trp .tp .mts	الفيديو HEVC ،MPEG-2 ،H.264/AVC
	الصوت MPEG-1 Layer I, II ،MPEG-1 Layer III (MP3) ،Dolby Digital ،Dolby Digital Plus PCM ،AAC
.mpg .mpeg .dat	الفيديو MPEG-2 ،MPEG-1
	الصوت MPEG-1 Layer I, II MPEG-1 Layer III (MP3)
.vob	الفيديو MPEG-2 ،MPEG-1
	الصوت Dolby Digital DVD-LPCM ،MPEG-1 Layer I,II
.rm ¹ .rmvb ¹	الفيديو RV40 ،RV30
	الصوت AAC LC ،Realaudio6(cook) HE-AAC
.mkv ² .mp4 ² .ts ²	الفيديو HEVC ،H.264/AVC
	الصوت Dolby Digital AAC ،Dolby Digital Plus

1 وفقًا للنبلد

2 فقط الطرازات UV34** ، UV76** ، UV96**

معلومات توصيل منفذ المكون

P _R	P _B	Y	منافذ المكون على التلفاز
----------------	----------------	---	--------------------------

P _R	P _B	Y	منافذ إخراج الفيديو على مشغل أقراص DVD
R-Y	B-Y	Y	
Cr	Cb	Y	
Pr	Pb	Y	

المكون	الإشارة
O	576i / 480i
O	576p / 480p
O	1080i / 720p
O	1080p

تنسيق الصورة

تنسيق الملف	التنسيق	درجة الدقة
.jpeg , .jpg , .jpe	JPEG	الحد الأدنى: 64 (عرض) x 64 (ارتفاع) الحد الأقصى (النوع العادي): 15,360 (عرض) x 8,640 (ارتفاع) الحد الأقصى (النوع التكملي): 1,920 (عرض) x 1,440 (ارتفاع)
.png	PNG	الحد الأدنى: 64 (عرض) x 64 (ارتفاع) الحد الأقصى: 5,760 (عرض) x 5,760 (ارتفاع)
.bmp	BMP	الحد الأدنى: 64 (عرض) x 64 (ارتفاع) الحد الأقصى: 1,920 (عرض) x 1,080 (ارتفاع)

تنسيق الصوت

تنسيق الملف	العنصر	المعلومات
.mp3	معدل البت	من 32 إلى 320 كيلوبت في الثانية
	التردد النموذجي	من 16 إلى 48 كيلوهرتز
	معدل البت	MPEG2 ،MPEG1
	التردد النموذجي	فردى، استيريو
.wav	معدل البت	-
	التردد النموذجي	من 8 إلى 96 كيلوهرتز
	معدل البت	PCM
	التردد النموذجي	فردى، استيريو
.ogg	معدل البت	من 64 إلى 320 كيلوبت في الثانية
	التردد النموذجي	من 8 إلى 48 كيلوهرتز
	معدل البت	Vorbis
	التردد النموذجي	فردى، استيريو
.wma	معدل البت	من 128 إلى 320 كيلوبت في الثانية
	التردد النموذجي	من 8 إلى 48 كيلوهرتز
	معدل البت	WMA
	التردد النموذجي	حتى 6 قنوات
.flac	معدل البت	-
	التردد النموذجي	من 8 إلى 96 كيلوهرتز
	معدل البت	FLAC
	التردد النموذجي	فردى، استيريو

٥ قد يختلف عدد البرامج المدعومة وفقًا للتردد النموذجي.

وضع HDMI/DVI-DTV المدعوم

التردد العمودي (هرتز)	التردد الأفقي (كيلوهرتز)	درجة الدقة
59.94 60.00	31.469 31.5	480 X 640
59.94 60.00	31.47 31.5	480 X 720
50.00	31.25	576 X 720
59.94 60.00 50.00	44.96 45 37.5	720 X 1280
50.00 59.94 60.00 23.976 24.000 29.97 30.00 50.00 59.94 60.00	28.125 33.72 33.75 26.97 27.00 33.71 33.75 56.25 67.432 67.5	1080 X 1920
120 119.88 100	135 134.86 112.5	1080 X 1920
23.98 24.00 25.00 29.97 30.00 50.00 59.94 60.00	53.95 54 56.25 61.43 67.5 112.5 134.865 135	12160 X 3840
23.98 24.00 25.00 29.97 30.00 50.00 59.94 60.00	53.95 54 56.25 61.43 67.5 112.5 134.865 135	12160 X 4096

1 فقط الطرازات UV96** ، UV76** ، UV34**

وضع HDMI/DVI-PC المدعوم

- صوت PC غير مدعوم.
- استخدم HDMI IN 1 لوضع الكمبيوتر (حسب الطراز)

التردد العمودي (هرتز)	التردد الأفقي (كيلوهرتز)	درجة الدقة
70.09	31.468	350 X 640
70.08	31.469	400 X 720
59.94	31.469	480 X 640
60.31	37.879	600 X 800
60.00	48.363	768 X 1024
60.053	54.348	864 X 1152
60.015	47.712	768 X 1360
60.020	63.981	1024 X 1280
60.00	67.5	1080 X 1920
120	135	1080 X 1920
24.00 25.00 30.00	54 56.25 67.5	12160 X 3840
23.97 24	53.95 54	12160 X 4096

1 فقط الطرازات UV96** ، UV76** ، UV34**

وضع RGB-PC المدعوم

(الطرازات LV64** ، LU642* فقط)

التردد العمودي (هرتز)	التردد الأفقي (كيلوهرتز)	درجة الدقة
70.80	31.468	400 X 720
59.94	31.469	480 X 640
60.317	37.879	600 X 800
60.00	48.363	768 X 1024
59.855	44.772	720 X 1280
60.00	60.00	900 X 1600
60.02	63.981	1024 X 1280
59.954	65.29	1050 X 1680
60.00	67.50	1080 X 1920

وحدة CI (العرض × الارتفاع × العمق)		
100.0 مم × 55.0 مم × 5.0 مم		
ظروف بيئة التشغيل	درجة حرارة التشغيل	من 0 إلى 40 درجة مئوية
	نسبة رطوبة التشغيل	أقل من 80 %
	درجة حرارة التخزين	من -20 إلى 60 درجة مئوية
	نسبة رطوبة التخزين	أقل من 85 %

- تُحدّد معلومات الطاقة المقدّمة مع المنتج وفقاً للوائح البلد. (تبعاً للبلد)
- يُقاس استهلاك الطاقة تبعاً للجنة الكهربائية التقنية الدولية (IEC 62087).
- قد يختلف استهلاك الطاقة الفعلي تبعاً لعوامل مثل نوع محتوى الفيديو المعروض وإعدادات التلفاز.

إشارة التلفزيون التناظرية (تبعاً للبلد)	إشارة التلفزيون الرقمية (تبعاً للبلد)	
PAL، PAL D/K، PAL B/G، PAL B/B، SECAM D/K، SECAM B/G، NTSC-M	DVB-T/T2 ¹ DVB-T/T2/C/S/S2 ²	نظام التلفاز
CATV، UHF، VHF	UHF، VHF Ku-Band ² ، C-Band ²	تغطية البرامج،
DVB-T/T2 & إشارة التلفزيون التناظرية : 3,000 DVB-T/T2 & إشارة التلفزيون التناظرية : 2,000 (الطرازات *32/43/49LU640 فقط) DVB-S/S2 : 6,000		العدد الأقصى للبرامج القابلة للتخزين
Ω 75 (أوم)		معلوقة الهوائي الخارجي

- 1 الطرازات التي تدعم DVB-T2 فقط. (بالرغم من طراز DVB-T2، DVB-T/T2 غير مطبق في الفلبين)
- 2 الطرازات التي تدعم DVB-T2/C/S2 فقط.

المواصفات

مواصفات الوحدة اللاسلكية

- نظرًا إلى إمكانية تغيير قنوات النطاق الترددي بحسب البلد، لا يمكن للمستخدم تغيير تردد التشغيل أو ضبطه. تم تكوين هذا المنتج لجدول التردد الإقليمي.
- لا اعتبارات المستخدم، يجب تثبيت هذا الجهاز وتشغيله ضمن مسافة تبعد 20 سم على الأقل عن الجسم.

مواصفات الوحدة اللاسلكية (LGSBWAC72)	
LAN اللاسلكية (IEEE 802.11a/b/g/n/ac)	
نطاق التردد	طاقة الإخراج (الحد الأقصى)
من 2400 إلى 2483.5 ميجاهرتز من 5150 إلى 5725 ميجاهرتز من 5725 إلى 5850 ميجاهرتز (لا تشمل طرازات أوروبا)	14 ديسيبل ميلي واط 16.5 ديسيبل ميلي واط 11.5 ديسيبل ميلي واط
وحدة البلوتوث	
نطاق التردد	طاقة الإخراج (الحد الأقصى)
من 2400 إلى 2483.5 ميجاهرتز	8.5 ديسيبل ميلي واط

* لا يتوفر "IEEE802.11ac" في جميع البلدان.

(فقط عمان)

OMAN - TRA
R/3588/16
D090258

العرض غير الطبيعي

- إذا كان المنتج باردًا عند لمسه، فقد تلاحظ "وميضًا" بسيطًا عند تشغيله. هذا الأمر طبيعي في أجهزة التلفاز.
- تُعد هذه اللوحة منتجًا متطورًا يحتوي على ملايين من وحدات البكسل. قد ترى نقاطًا سوداء صغيرة و/أو نقاطًا ملونة ساطعة (حمراء أو زرقاء أو خضراء) بحجم 1 جزء في المليون من اللوحة. ولا يشير هذا إلى وجود عطل ولا يؤثر على أداء المنتج وموثوقيته.
- تحدث أيضًا هذه الظاهرة في منتجات جهات أخرى ولا تشكل سببًا لاستبدال المنتج أو استرداد المبلغ المدفوع.
- قد ترى درجة سطوع مختلفة وقد يختلف لون اللوحة حسب موضع مشاهدتك (من الجهة اليسرى/اليمنى/العلوية/السفلية). تحدث هذه الظاهرة بسبب خصائص اللوحة. ولا يتعلق هذا بأداء المنتج ولا يشير إلى عطل فيه.
- قد يؤدي عرض صور ثابتة لفترة مطوّلة إلى التصاق الصورة. تجنب عرض صورة ثابتة على شاشة التلفاز لمدة طويلة.

الصوت الصادر من التلفاز

- صوت "تكسير": يعود سبب الصوت الصادر عند مشاهدة التلفاز أو إيقاف تشغيله إلى التقلص الحراري للبلاستيك بفعل الحرارة والرطوبة. هذا الصوت شائع في المنتجات التي يكون فيها تغيير الشكل بفعل الحرارة ضروريًا.
- طنين الدائرة الكهربائية/طنين الشاشة: يصدر صوت خافت من دائرة التبديل ذات السرعة العالية، والتي تمّد المنتج بقوة تيار عالية لتشغيله. ويختلف ذلك بحسب المنتج. لا يؤثر هذا الصوت على أداء المنتج وموثوقيته.

معلومات حول تنزيل البرنامج

(فقط LV64**)

- برنامج SuperSign والدليل
- يرجى زيارة موقع ويب LG Electronics (<http://partner.lge.com>) وتنزيل أحدث إصدار من البرنامج المخصص للطراز لديك.

معلومات حول إشعار البرامج المفتوحة المصدر

للحصول على التعليمات البرمجية المصدر بموجب GPL و LGPL و MPL وتراخيص مفتوحة المصدر أخرى يتضمنها هذا المنتج، يرجى زيارة الموقع <http://opensource.lge.com>.

بالإضافة إلى التعليمات البرمجية المصدر، تتوفر كل أحكام الترخيص وإشعارات إخلاء المسؤولية وإشعارات حقوق النشر للتوزيع. ستوفر LG Electronics أيضاً التعليمات البرمجية المفتوحة المصدر على قرص CD-ROM مقابل رسم يغطي تكلفة القيام بهذا التوزيع (مثل تكلفة وسائل النقل والشحن والتسليم) بناءً على طلب يُرسل عبر البريد الإلكتروني إلى opensource@lge.com. إن هذا العرض سار لفترة ثلاث سنوات بعد عملية الشحن الأخيرة لهذا المنتج. يتوفر هذا العرض لأي شخص يتلقى هذه المعلومات.

استكشاف الأخطاء وإصلاحها

يمكن تحديث إصدار البرنامج لتحسين الأداء. على العميل الحرص على توافق معداتهم مع برنامج LGE. إذا لزم الأمر، يرجى استشارة شركة LGE وتحصيل إصدار البرنامج المراجع وفقاً للإرشادات التي وفرتها شركة LGE. تذكر التحكم في التلفاز باستخدام وحدة التحكم عن بُعد.

- افحص جهاز استشعار وحدة التحكم عن بُعد وحاول مرة ثانية.
- تحقق من عدم وجود أي عائق بين التلفاز ووحدة التحكم عن بُعد.
- تحقق من أن البطاريات لا تزال تعمل وأنها مركبة بشكل صحيح (+ إلى +، - إلى -).
- لا تظهر أي صورة ولا يصدر أي صوت.
- تحقق من تشغيل التلفاز.
- تحقق من توصيل سلك الطاقة بمصدر الطاقة في الحائط.
- تحقق من عدم وجود مشكلة في مصدر الطاقة بالحائط من خلال توصيل أجهزة أخرى به.
- يتوقف تشغيل التلفاز فجأة.
- افحص إعدادات التحكم بالطاقة. قد يكون مصدر الإمداد بالطاقة انقطع عن تزويد الطاقة.
- تحقق من تنشيط ميزة **Auto Power Off (إيقاف تشغيل تلقائي)** (حسب الطراز) / **Sleep Timer (موقت النوم)** / **Timer Power Off (إيقاف تشغيل الموقت)** في إعدادات **Timers (المؤقتات)**.
- في حالة عدم وجود إشارة أثناء تشغيل التلفاز، فستتوقف التلفاز عن التشغيل بشكل تلقائي بعد مرور 15 دقيقة لا يتم خلالها تسجيل أي نشاط.

عند الاتصال بالكمبيوتر الشخصي (DVI/RGB/HDMI)، يتم عرض **No Signal (لا توجد إشارة)** أو **Invalid Format (تنسيق غير صالح)**.

- قم بإيقاف تشغيل/تشغيل التلفاز باستخدام وحدة التحكم عن بُعد.
- أعد توصيل كبل RGB/HDMI.
- أعد تشغيل الكمبيوتر الشخصي عندما يكون التلفاز قيد التشغيل.

قد تختلف التراخيص المدعومة بحسب الطراز. للحصول على مزيد من المعلومات حول التراخيص، يرجى زيارة الموقع www.lg.com.

DOLBY AUDIO™

تم التصنيع بموجب ترخيص من معامل Dolby. إن Dolby Audio، Dolby Vision، Dolby ورمز D المزدوج تمثل علامات تجارية لمعامل Dolby.

HDMI™
HIGH-DEFINITION MULTIMEDIA INTERFACE

مصطلحا HDMI High-Definition Multimedia Interface وشعار HDMI علامات تجارية أو علامات تجارية مسجلة لشركة HDMI Licensing Administrator, Inc. في الولايات المتحدة الأمريكية ودول أخرى.

dts-HD™


لبراءات اختراع DTS، يرجى مراجعة الموقع <http://patents.dts.com>. تم تصنيعه بموجب ترخيص من DTS Licensing Limited. إن DTS أو DTS-HD أو Symbol، & DTS أو DTS-HD معاً هي علامات تجارية مسجلة لشركة DTS، Inc. © DTS، Inc. جميع الحقوق محفوظة.

(حسب الطراز)




HEVC Advance™
Covered by Patents at patentlist.hevcadvance.com

⏻ (الطاقة) لتشغيل التلفاز أو إيقاف تشغيله.

TV/RAD  لتحديد برنامج الراديو، والتلفاز، والتلفاز الرقمي.

SUBTITLE لاستدعاء الترجمة المفضلة في الوضع الرقمي.

AD يؤدي الضغط على الزر AD إلى تمكين وظيفة وصف الصوت.

RATIO  لإعادة ضبط حجم صورة.

 (الإدخال) لتغيير مصدر الإدخال.

أزرار الأرقام لإدخال الأرقام.

LIST للوصول إلى لائحة البرامج المحفوظة.


Q.VIEW للعودة إلى البرنامج المعروض سابقاً.

⏮ ⏭ لضبط مستوى الصوت.

FAV للوصول إلى قائمة البرامج المفضلة.

GUIDE لعرض دليل البرامج.

 (كتم الصوت) لكتم جميع الأصوات.

- يؤدي الضغط باستمرار على الزر  إلى الوصول إلى قائمة

Accessibility (إمكانية الوصول).

⏮ ⏭ للتحرك عبر البرامج المحفوظة.

⏮ ⏭ PAGE للانتقال إلى الشاشة السابقة أو التالية.

أزرار نصوص المعلومات (TEXT  ، T.OPT) تستخدم هذه

الأزرار لوظيفة نصوص المعلومات.

 (الصفحة الرئيسية) للوصول إلى القائمة الرئيسية.

- يؤدي الضغط باستمرار على الزر  إلى عرض


المحفوظات السابقة.

⚙ (الإعدادات) للوصول إلى قائمة الإعدادات.

Q.MENU للوصول إلى القوائم السريعة.

أزرار التنقل (أعلى/أسفل/يسار/يمين) للتنقل عبر القوائم أو

الخيارات.

OK  لتحديد القوائم أو الخيارات وتأكيد الإدخال.

BACK للعودة إلى المستوى السابق.

EXIT لمسح كل ما يظهر على الشاشة ومعاودة مشاهدة التلفاز.

INFO  لعرض المعلومات الخاصة بالبرنامج والشاشة الحالية.

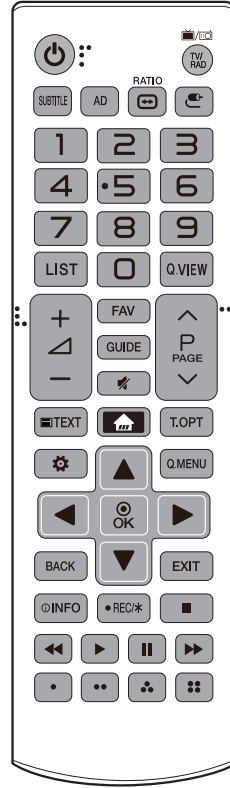
• REC/* لبدء التسجيل وعرض قائمة التسجيل. (الطراز الذي يدعم

Time Machine فقط) (حسب الطراز)

أزرار التحكم (⏮ ، ⏭ ، ⏮ ، ⏭ ، ⏮ ، ⏭) تتحكم في مستويات الوسائط.

• ، •• ، ••• ، •••• للوصول إلى بعض الوظائف الخاصة

في بعض القوائم.





- ⏻ **(الطاقة)** لتشغيل التلفاز أو إيقاف تشغيله.
- TV/RAD** لتحديد برنامج الراديو، والتلفاز، والتلفاز الرقمي.
- SUBTITLE** لاستدعاء الترجمة المفضلة في الوضع الرقمي.
- AV MODE/*** لا يعمل.
- RATIO** لإعادة ضبط حجم صورة.
- (الإدخال)** لتغيير مصدر الإدخال.
- أزرار الأرقام لإدخال الأرقام.
- الأزرار الأبجدية لإدخال الأحرف.
- LIST** للوصول إلى لائحة البرامج المحفوظة.
- (مسافة)** لترك مسافة فارغة على لوحة مفاتيح الشاشة.
- Q.VIEW** للعودة إلى البرنامج المعروض سابقًا.
- + -** لضبط مستوى الصوت.
- APP** لعرض المحفوظات السابقة.
- GUIDE** لعرض دليل البرامج.
- (كتم الصوت)** لكتم جميع الأصوات.
- يؤدي الضغط باستمرار على الزر إلى الوصول إلى قائمة
- Accessibility (إمكانية الوصول).**
- P** للتحقق عبر البرامج أو القنوات المحفوظة.
- PAGE** للانتقال إلى الصفحة السابقة أو التالية.
- أزرار نصوص المعلومات **(TEXT, T.OPT)** تستخدم هذه الأزرار لوظيفة نصوص المعلومات.
- INFO** لعرض المعلومات الخاصة بالبرنامج والشاشة الحالية.
- (الإعدادات السريعة)** للوصول إلى الإعدادات السريعة.
- (الصفحة الرئيسية)** للوصول إلى القائمة الرئيسية.
- يؤدي الضغط باستمرار على الزر إلى عرض المحفوظات السابقة.
- أزرار التنقل **(أعلى/أسفل/يسار/يمين)** للتنقل عبر القوائم أو الخيارات.
- OK** لتحديد القوائم أو الخيارات وتأكيدها.
- BACK** للعودة إلى المستوى السابق.
- EXIT** لمسح كل ما يظهر على الشاشة ومعاودة مشاهدة التلفاز.
- SIMPLINK** للوصول إلى أجهزة AV المتصلة بكبل HDMI عبر HDMI-CEC. وافتح قائمة SIMPLINK.
- AD** سيتم تمكين وظيفة أوصاف الصوت.
- أزرار التحكم **(◀, ▶, II, ⏮, ⏭)** التحكم في محتويات الوسائط.
- ، ••، •••، •••• للوصول إلى بعض الوظائف الخاصة في بعض القوائم.

وحدة التحكم عن بُعد

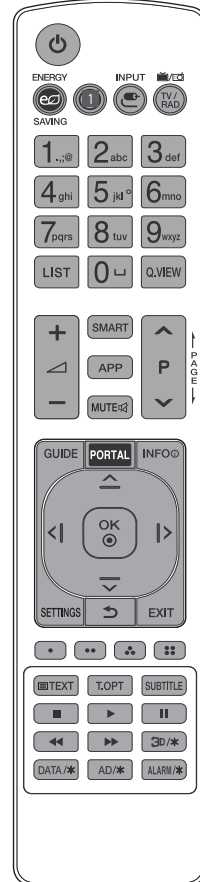
(قد لا يكون بعض الأزرار والخدمات متوفرًا وفقًا للطرازات أو المناطق.)

ترتكز المواصفات الموجودة في هذا الدليل على أزرار وحدة التحكم عن بُعد. يرجى قراءة هذا الدليل بعناية واستخدام التلفزيون بشكل صحيح. لاستبدال البطاريات، افتح غطاء البطاريات، واستبدل البطاريات (1.5 فولت بحجم AAA) بحيث يتطابق الطرفان (+ و-) مع الرمز المطبوع داخل حجرة البطاريات ثم أغلق غطاء البطارية. لإزالة البطاريات، قم بتنفيذ إجراءات التركيب بترتيب عكسي.

• قد لا تعمل بعض المفاتيح على وحدة التحكم عن بُعد في التلفزيون التناظري وفي بعض البلدان.

تأكد من توجيه وحدة التحكم عن بُعد باتجاه مستشعر وحدة التحكم عن بُعد الموجود على التلفزيون.

(حسب الطراز)



⏻ (الطاقة) لتشغيل التلفاز أو إيقاف تشغيله.

ENERGY SAVING لضبط سطوع الشاشة والحد من استهلاك الطاقة.

⏻ ، LIVE ZOOM/O ، عبر تكبير منطقة

محددة، يمكنك عرضها في وضع ملء الشاشة.

INPUT لتغيير مصدر الإدخال.

TV/RAD لتحديد برنامج الراديو، والتلفاز، والتلفاز الرقمي.

أزرار الأرقام لإدخال الأرقام.

الأزرار الأبجدية لإدخال الأحرف.

LIST للوصول إلى لائحة البرامج المحفوظة.

⏻ (مسافة) لتترك مسافة فارغة على لوحة مفاتيح الشاشة.

Q.VIEW للعودة إلى البرنامج المعروض سابقًا.

⏻ لضبط مستوى الصوت.

SMART للوصول إلى القائمة الرئيسية.

APP لعرض المحفوظات السابقة.

MUTE لكتم جميع الأصوات.

- يؤدي الضغط باستمرار على الزر ⏻ إلى الوصول إلى قائمة

Accessibility (إمكانية الوصول).

⏻ P ⏻ للتنقل عبر البرامج أو القنوات المحفوظة.

⏻ PAGE ⏻ للانتقال إلى الصفحة السابقة أو التالية.

GUIDE لعرض دليل البرامج.

PORTAL لعرض القائمة التفاعلية للخدمة وإزالتها.

INFO ⓘ لعرض المعلومات الخاصة بالبرنامج والشاشة الحالية.

أزرار التنقل (أعلى/أسفل/يسار/يمين) للتنقل عبر القوائم أو

الخيارات.

⊙ OK لتحديد القوائم أو الخيارات وتأكيد الإدخال.

⚙️ SETTINGS للوصول إلى الإعدادات السريعة.

↶ (الرجوع) للعودة إلى المستوى السابق.

EXIT لمسح كل ما يظهر على الشاشة ومعاودة مشاهدة التلفزيون.

⏻ ، ⏻ ، ⏻ ، ⏻ للوصول إلى بعض الوظائف الخاصة في

بعض القوائم.

أزرار نصوص المعلومات (T.OPT / TEXT) تستخدم هذه

الأزرار لوظيفة نصوص المعلومات.

SUBTITLE لاستدعاء الترجمة المفضلة في الوضع الرقمي.

أزرار التحكم (⏻ ، ⏻ ، ⏻ ، ⏻ ، ⏻) التحكم في محتويات الوسائط.

⏻ هذه الوظيفة غير مدعومة.

DATA/* لتحديد مصدر قائمة تلفاز MHP.

AD/* سيتم تمكين وظيفة أوصاف الصوت.

ALARM/* لضبط وظيفة المنبه.

قم بتوصيل التلفاز بأجهزة خارجية. للحصول على أفضل جودة للصورة والصوت، قم بتوصيل الجهاز الخارجي والتلفاز باستخدام كبل HDMI. لم يتم توفير بعض الكابلات المنفصلة.

• **SMART** / **General** (عام) ← **HDMI ULTRA HD Deep Colour**

- On (تشغيل) : يدعم درجة دقة 4K بتردد 50/60 هرتز (4:2:0, 4:2:2, 4:4:4)
- Off (إيقاف) : يدعم درجة دقة 4K بتردد 50/60 هرتز 8 بت (4:2:0)

إذا كان الجهاز متصلاً بمنفذ إدخال ويدعم أيضاً ULTRA HD Deep Colour، فقد تكون الصورة أوضح. ولكن، إذا كان الجهاز لا يدعمه، فإنه قد لا يعمل بشكل صحيح.

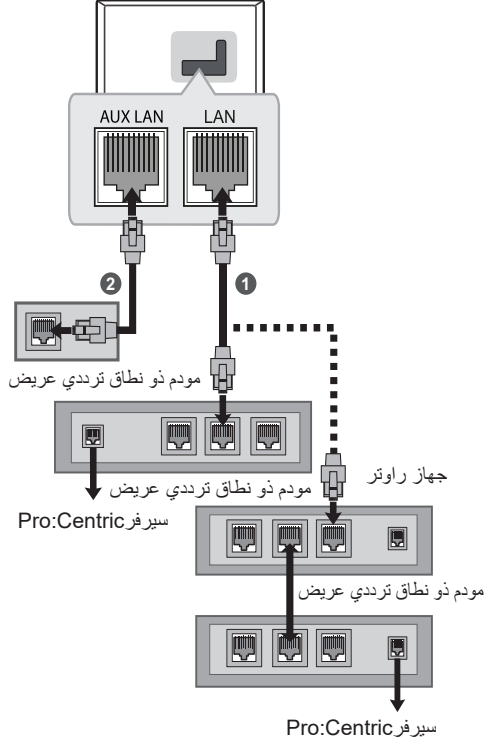
في هذه الحالة، قم بتوصيل الجهاز بمنفذ HDMI مختلف أو قم بتغيير إعداد **HDMI ULTRA HD Deep Colour** في التلفاز إلى Off (إيقاف).

(تتوفر هذه الميزة في بعض الطرازات التي تدعم سلسلة الألوان Deep Colour الفائقة الوضوح فقط.)

توصيل الشبكة السلكية

(حسب الطراز)

يمكن توصيل هذا التلفزيون بشبكة محلية (LAN) عبر منفذ LAN. بعد إجراء الاتصال الفعلي، يجب إعداد التلفاز لاتصال الشبكة. (قد تختلف الصورة المعروضة عن صورة التلفاز الذي تستخدمه.) قم بتوصيل منفذ شبكة LAN الخاص بالمودم أو جهاز الراوتر بمنفذ LAN على التلفاز.



① قم بتوصيل منفذ شبكة LAN الخاص بالمودم أو جهاز الراوتر بمنفذ LAN على التلفاز.

② قم بتوصيل منفذ شبكة LAN الخاص بالكمبيوتر بمنفذ AUX LAN على التلفاز. (حسب الطراز)

و لا تقم بتوصيل كبل هاتف نمطي بمنفذ LAN.
و نظراً لوجود عدة طرق لإجراء التوصيلات،
يُرجى اتباع مواصفات مشغل شبكة الاتصالات أو موفر خدمة إنترنت.



إعداد إخراج مكبر الصوت

(حسب الطراز)

توصيل القمر الصناعي

(الطرازات التي تشتمل وضع Satellite (القمر الصناعي) فقط)
قم بتوصيل التلفاز بطبق قمر صناعي بمقيس القمر الصناعي باستخدام
كبل تردد راديوي خاص بالقمر الصناعي (بمقاومة 75 Ω (أوم)).

توصيل وحدة CI

(حسب الطراز)

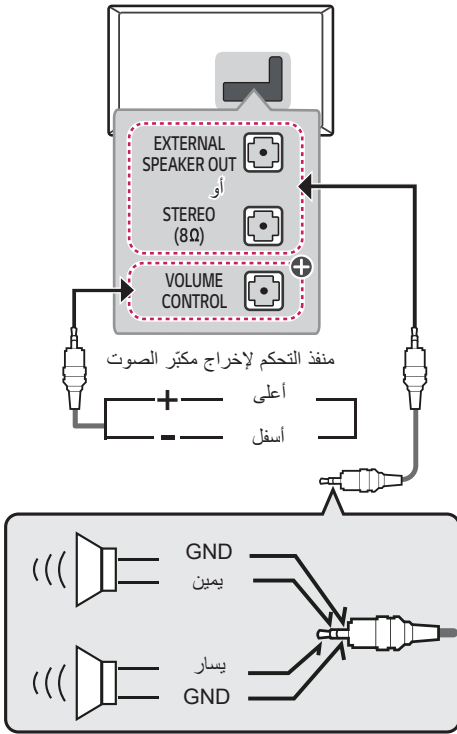
لعرض الخدمات المشفرة (المدفوعة) في وضع التلفاز الرقمي.

- تحقق من إدخال وحدة CI في فتحة بطاقة PCMCIA بالاتجاه الصحيح. فقد يؤدي عدم إدخال الوحدة بالشكل الصحيح إلى إلحاق ضرر بالتلفزيون وفتحة بطاقة PCMCIA.
- إذا لم يتم التلفاز بعرض أي ملف فيديو أو صوت عندما يكون CI+ CAM متصل، يُرجى الاتصال بمشغل خدمة نظام البث الأرضي/الكبل/القمر الصناعي.

التوصيل بوحدة USB

قد لا تعمل بعض موزعات USB. إذا لم يتم الكشف عن جهاز USB متصل باستخدام موزع USB، فقم بتوصيله مباشرة بمنفذ USB في التلفاز.

- استخدم منفذ USB 1 عند الاتصال بكاميرا ويب. قد لا يدعم USB 2 كاميرات ويب معينة. (حسب الطراز)



⊕ : حسب الطراز

- استخدم فقط مقيس الاستيريو المزود بـ 3 أقطاب وبطول 3.5 مم.
- لا تقم بتوصيل سماعات الرأس أو سماعات الأذن بالمنفذ لتوصيل مكبر صوت خارجي.

أسلوب منفذ التحكم بمستوى الصوت

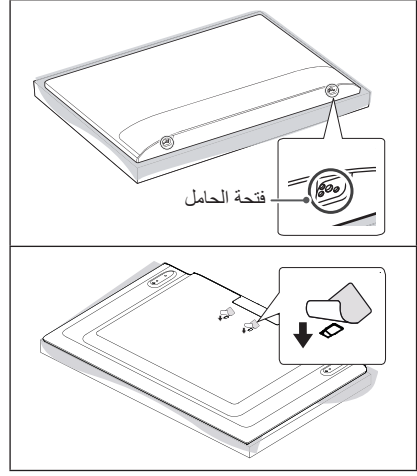
(حسب الطراز)

- مواصفات الكبل.

يتم سحب كل سنٍّ لأعلى/أسفل إلى 3.3 فولت مع وحدة المعالجة المركزية GPIO.	
تكشف وحدة المعالجة المركزية الانتقال من 3.3 فولت إلى مستوى GND للتحكم في مستوى الصوت.	

التوصيلات (التنبيهات)

- عند تثبيت قوس التنبيت على الحائط، يوصى بتغطية فتحة الحامل لمنع تراكم الغبار والحشرات باستخدام الشريط. (حسب الطراز)



- قم بتوصيل الأجهزة الخارجية المتنوعة بالتلفاز وبذل بين أوضاع الإدخال لتحديد جهاز خارجي. ولمزيد من المعلومات عن توصيل الأجهزة الخارجية، راجع الدليل المرفق مع كل جهاز.
- الأجهزة الخارجية المتوفرة هي: أجهزة الاستقبال عالية الدقة ومشغلات أقراص DVD وأجهزة الفيديو وأنظمة الصوت ووحدات تخزين USB والكمبيوتر وأجهزة الألعاب وأجهزة خارجية أخرى.
- قد يختلف توصيل الجهاز الخارجي من طراز إلى آخر.
- يجب توصيل الأجهزة الخارجية بالتلفاز بغض النظر عن ترتيب منافذ التلفاز.
- راجع دليل الأجهزة الخارجية للحصول على تعليمات التشغيل.
- عند توصيل جهاز ألعاب بالتلفاز، استخدم الكبل المرفق بجهاز الألعاب.
- في وضع PC (كمبيوتر)، قد يحدث بعض التشويش المرتبط بدرجة الدقة أو النمط العمودي أو التباين أو السطوع. في حالة استمرار التشويش، قم بتغيير إخراج الكمبيوتر إلى قيمة دقة أخرى وقم بتغيير معدل التحديث إلى معدل آخر أو قم بضبط السطوع والتباين في قائمة PICTURE (صورة) حتى تحصل على صورة واضحة.
- في وضع PC (كمبيوتر)، قد لا تعمل بعض إعدادات الدقة بشكل صحيح وفقًا لكارت الشاشة.
- إذا تم تشغيل المحتوى ULTRA HD على الكمبيوتر، قد يتعطل الفيديو أو الصوت بشكل متقطع وفقًا لأداء الكمبيوتر. (حسب الطراز)
- عند الاتصال عبر شبكة LAN سلكية، يوصى باستخدام كبل CAT 7.

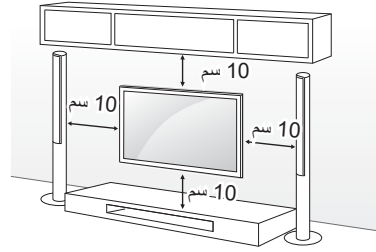
توصيل الهوائي

- قم بتوصيل التلفاز بمقيس هوائي على الحائط باستخدام كبل RF (بمقاومة 75 Ω (أوم)).
- استخدم جهاز فصل الإشارة لاستخدام أكثر من تلفازين.
- إذا كانت جودة الصورة سيئة، فقم بتثبيت مكبر الإشارات بشكل صحيح لتحسين جودة الصورة.
- إذا كانت جودة الصورة سيئة أثناء توصيل هوائي، فحاول إعادة توجيه الهوائي في الاتجاه الصحيح.
- لا يتم تزويد كبل هوائي ومحول.
- صوت التلفاز الرقمي المدعوم: MPEG و Dolby Digital و Dolby Digital Plus و HE-AAC.
- لموقع غير مدعوم باليث الفائق الوضوح (ULTRA HD)، لا يمكن لهذا التلفاز تلقي إشارات بث ULTRA HD مباشرة. (حسب الطراز)

العناصر التي يتم شراؤها بشكل منفصل (قوس التثبيت على الحائط)

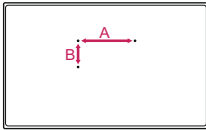
التثبيت على الحائط

قم بتثبيت قوس التثبيت الاختياري على الحائط بالجزء الخلفي من التلفاز بحرص وثبت قوس التثبيت على حائط صلب يكون عمودياً بالنسبة للأرض. عند توصيل التلفاز بمواد بناء أخرى، يُرجى الاتصال بعامل مؤهل. توصي LG بقيام شخص متخصص ومحترف بتركيب الجهاز على الحائط. توصي باستخدام قوس التثبيت على الحائط من LG. يتميز قوس التثبيت على الحائط من LG بسهولة إزالته مع الكبلات الموصولة به. عند عدم استخدام قوس التثبيت على الحائط من LG، يرجى استخدام قوس تثبيت على الحائط من شأنه تثبيت المنتج بشكل آمن على الحائط مع ضمان وجود مسافة كافية لتوفير إمكانية اتصال مع الأجهزة الخارجية. يوصى بتوصيل كل الكبلات قبل تثبيت قوس التثبيت على الحائط.



احرص على استخدام مسامير وقوس تثبيت على الحائط وفقاً لمعايير VESA. يوفر الجدول التالي وصفاً للأبعاد القياسية لمجموعة قوس التثبيت على الحائط.

49/55LV64** 49/55LV76** 55UV34** 49/55UV76** 55UV96** 49LU640*	43LV64** 32/43LV76** 43UV76** 32/43LU64** 32/43LU66**	الطرز
300 x 300	200 x 200	VESA (ب x ب) (مم)
M6	M6	البرغي القياسي
4	4	عدد البراغي
LSW350B MSW240	LSW240B MSW240	قوس التثبيت على الحائط
75UV34**	65UV34** 65UV76** 65UV96**	الطرز
400 x 600	300 x 300	VESA (ب x ب) (مم)
M8	M6	البرغي القياسي
4	4	عدد البراغي
LSW640B	LSW350B	قوس التثبيت على الحائط
	49LU642* 49LU66**	الطرز
	300 x 300	VESA (ب x ب) (مم)
	M6	البرغي القياسي
	4	عدد البراغي
	OLW480B MSW240	قوس التثبيت على الحائط



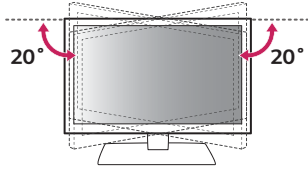
- أزل الحامل قبل تثبيت التلفاز على قوس تثبيت على الحائط عبر تنفيذ إجراءات توصيل الحامل بالعكس.



ضبط زاوية التلفاز لتناسب مع زاوية العرض

(هذه الميزة غير متوفرة في كل الطرازات.)

أدر التلفاز 20 درجة إلى اليسار أو اليمين واضبط زاوية التلفاز بما يلائمك.



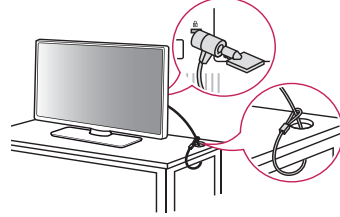
- عند ضبط زاوية المنتج، انتبه إلى أصابعك.
- إذ قد تحدث إصابة شخصية في حالة الضغط على الأيدي أو الأصابع. وقد يسقط المنتج في حالة إمالته بصورة زائدة، مما يتسبب في حدوث تلف أو وقوع إصابة.



استخدام نظام أمان Kensington

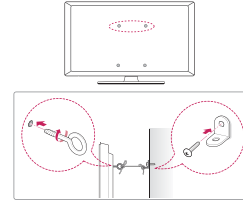
(هذه الميزة غير متوفرة في كل الطرازات.)

• قد تختلف الصورة المبينة بحسب جهاز التلفزيون لديك.
يوجد موصل نظام أمان Kensington يظهر التلفزيون. لمزيد من المعلومات حول التركيب والاستخدام، راجع الدليل المتوفر مع نظام أمان Kensington أو تفضل بزيارة موقع الويب <http://www.kensington.com>.
قم بتوصيل كبل نظام أمان Kensington بين التلفزيون والطاولة.



إحكام تثبيت التلفاز على الحائط

(هذه الميزة غير متوفرة في كل الطرازات.)



- 1 أدخل المسامير ذات العروة أو قوسي التلفاز والمسامير في جهة التلفاز الخلفية وقم بربطها بإحكام.
- أزل المسامير التي تم إدخالها في موضع المسامير ذات العروة أولاً في حالة توفرها.
- 2 ثبّت قوسي التثبيت على الحائط بالمسامير على الحائط. وطابق موضع قوس التثبيت على الحائط مع المسامير ذات العروة في جهة التلفاز الخلفية.
- 3 قم بتوصيل المسامير ذات العروة وقوسي التثبيت على الحائط بإحكام بواسطة حبل قوي. تأكد من المحافظة على الحبل في وضع أفقي مع السطح المستوي.

- احرص على عدم قيام الأطفال بالتعلق على التلفاز أو التعلق به.



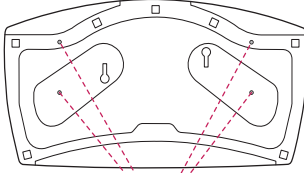
- استخدم منصة أو خزانة قوية وكبيرة بشكل كافٍ لتحمل جهاز التلفاز بشكل آمن.
- لا يتم توفير الأقواس والمسامير والحبال. يمكنك الحصول على الملحقات الاختيارية من الوكيل المحلي.

التثبيت على الطاولة

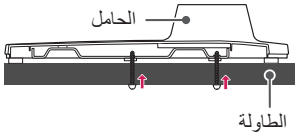
تثبيت التلفاز على طاولة

(هذه الميزة غير متوفرة في كل الطرازات).
يجب تثبيت التلفاز على طاولة بحيث لا يمكن سحبه إلى الأمام أو الخلف والتسبب بإصابات أو إلحاق الضرر بالمنتج.

<النوع A>

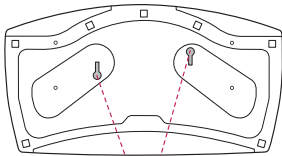


4 براغي
(لم ترفق مع التلفزيون)

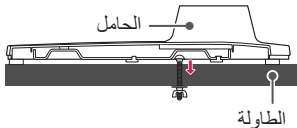


- البرغي: L x M5 : L* : عمق الطاولة + 8 إلى 10 مم تقريباً
على سبيل المثال عمق الطاولة: 15 مم،
البرغي: L25 x M5

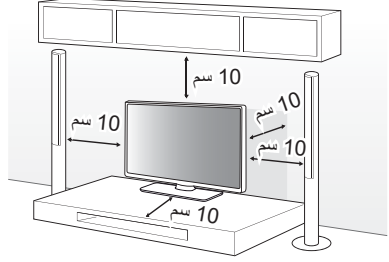
<النوع B>



- 2 - براغي لتثبيت الحامل
- 2 - حلقات البرغي لتثبيت الحامل
- 2 - صواميل لتثبيت الحامل
(المرققة مع التلفزيون)



- 1 ارفع التلفاز وأمله إلى الوضع المستقيم على الطاولة.
6 أبق مسافة 10 سم (على الأقل) من الحائط لتهدية مناسبة.



- 2 قم بتوصيل سلك الطاقة بمصدر الطاقة في الحائط.












- لا تضع التلفاز في مكان قريب من مصادر السخونة أو فوفاها، إذ قد يؤدي ذلك إلى نشوب حريق أو إلحاق الضرر بالمنتج.
- لا تضع مواد غريبة (زيوت، شحوم إلخ.) على البرغي عند تركيب المنتج. (فقد يلحق ذلك الضرر بالمنتج).
- إذا لم يتم وضع التلفاز في موضع ثابت بشكل كافٍ، يمكن لهذا أن يشكل خطراً حيث يصبح التلفاز معرضاً للسقوط. يمكن تفادي حدوث العديد من الإصابات، خاصة للأطفال، عبر اتخاذ احتياطات بسيطة مثل :
« استخدام خزانة أو حاملات توصي بها الجهة المصنعة للتلفاز.
« استخدام قطع الأثاث التي تدعم التلفاز بشكل آمن فقط.
« الحرص على وضع التلفاز بموضع لا يتجاوز طرف قطعة الأثاث الداعمة.
« عدم وضع التلفاز على قطع أثاث طويلة (على سبيل المثال، خزانة أو خزانة كُتب) من دون تثبيت الأثاث والتلفاز على دعامة مناسبة.
« عدم وضع التلفاز على قطعة قماش أو مواد أخرى تم وضعها بين التلفاز وقطعة الأثاث الداعمة.
« توعية الأطفال حول مخاطر تساقط قطع الأثاث للوصول إلى التلفاز أو أدوات التحكم الخاصة به.


استخدام زر التحكم

الوظائف الأساسية

< النوع A / B >

تشغيل (الضغط) إيقاف التشغيل ¹ (الضغط باستمرار)			
التحكم بمستوى الصوت			
التحكم بالبرامج			


< النوع C >






تشغيل (الضغط) إيقاف التشغيل ¹ (الضغط باستمرار) التحكم بالقائمة (الضغط ²) تحديد القائمة (الضغط باستمرار ³)	
---	---

- 1 ستغلق كافة التطبيقات قيد التشغيل.
- 2 اضغط لبرهة على الزر عندما يكون التلفاز قيد التشغيل للانتقال إلى القائمة.
- 3 يمكنك استخدام الوظيفة عند الوصول إلى عنصر التحكم في القائمة.

ضبط القائمة

(حسب الطراز)

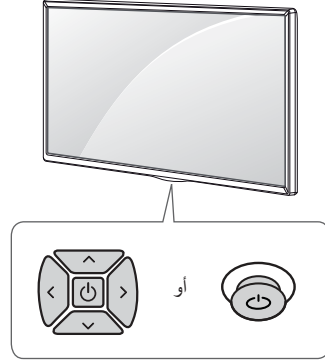
عندما يكون التلفاز قيد التشغيل، اضغط على الزر  مرة واحدة. يمكنك ضبط عناصر القائمة باستخدام الزر.

لإيقاف تشغيل الطاقة.	
للوصول إلى قائمة الإعدادات.	
لمسح كل ما يظهر على الشاشة والعودة إلى مشاهدة التلفاز.	
لتغيير مصدر الإدخال.	
للتنقل عبر البرامج أو القنوات المحفوظة.	
لضبط مستوى الصوت.	

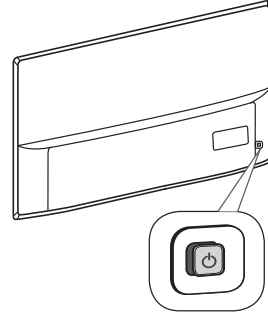
(حسب الطراز)

يمكنك بكل بساطة تشغيل وظائف التلفاز باستخدام الزر.

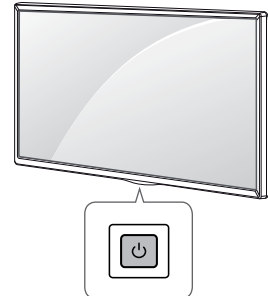
< النوع A >



< النوع B >



< النوع C >



حمل التلفاز ونقله

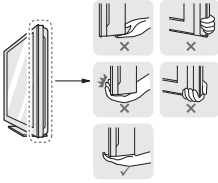


عند نقل التلفاز أو حملة، يُرجى قراءة الإرشادات التالية لتجنب خدشه أو إلحاق الضرر به ولضمان النقل الآمن بغض النظر عن نوع التلفاز وحجمه.

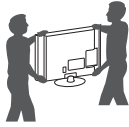
- يوصى بنقل التلفاز في الصندوق أو مغلفًا بمواد التعبئة التي أرفقت به.
- أفضل سلك الطاقة وجميع الكبلات قبل نقل التلفاز أو حملة.
- عند الإمساك بالتلفاز، يجب أن يكون اتجاه الشاشة بعيدًا عنك وذلك لتجنب إلحاق الضرر بها.



- أمسك الجزء العلوي والسفلي من إطار التلفاز بإحكام. تأكد من عدم الإمساك بالجزء الشفاف أو بمكبر الصوت أو بمنطقة شبكة مكبر الصوت.



- يتطلب نقل جهاز تلفاز كبير شخصين على الأقل.
- عند نقل التلفاز باليد، يجب الإمساك به كما هو موضح في الصورة التالية.

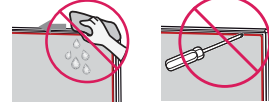


- عند نقل التلفاز، لا تعرّضه للارتجاج أو الاهتزاز الشديد.
- عند نقل التلفاز، اجعله دومًا مستقيمًا، وتجنب قلبه على جانبه أو إمالة يمينًا أو يسارًا.
- لا تستخدم القوة الزائدة لدرجة التسبب في إمالة /ثني هيكل الإطار. إذ قد يؤدي هذا إلى إلحاق ضرر بالشاشة.
- عند استخدام التلفاز، احرص على عدم إلحاق ضرر بالأزرار البارزة.



- تجنب لمس سطح الشاشة في كل وقت، إذ قد يؤدي ذلك إلى إلحاق الضرر بها.
- لا تحمل التلفاز مع الإمساك بحوامل الكابل، إذ يمكن لهذه الحوامل أن تنكسر، وبالتالي قد يتسبب هذا في حدوث إصابات وإلحاق ضرر بالتلفاز.

- لا تستخدم أي مواد غير معتمدة لضمان السلامة وطول العمر الافتراضي للمنتج.
- لا يغطي الضمان أي أضرار أو إصابات تنتج عن استخدام مواد غير معتمدة.
- عند توصيل الحامل بالتلفاز، وجّه الشاشة إلى الأسفل وضعها على طاولة مغطاة بقماش ناعم أو سطح مستو لحمايتها من الخدوش.
- احرص على إدخال البراغي بشكل صحيح واربطها بإحكام. (في حال عدم ربطها بإحكام بشكل كافٍ، قد يميل التلفاز نحو الأمام بعد تثبيته.)
- لا تستخدم القوة لربط البراغي بشكل مفرط؛ وإلا فقد يؤدي ذلك إلى إلحاق ضرر بالبرغي ولا يمكن ربطه بشكل صحيح.
- احرص على عصر قطعة القماش لاستخراج كمية المياه أو مواد التنظيف المتبقية منها.
- لا ترش المياه أو مواد التنظيف مباشرة على شاشة التلفاز.
- احرص على رش الكمية الكافية فقط من المياه أو مواد التنظيف على قطعة قماش جافة لمسح الشاشة.
- عند تنظيف المنتج، احرص على عدم تسرب أي سائل أو دخول كائنات غريبة في الفجوة بين الجهة العليا واليسرى واليمنى من الشاشة ولوحة التوجيه. (حسب الطراز)



العناصر التي يتم شراؤها بشكل منفصل

يمكن تغيير العناصر التي يتم شراؤها بشكل منفصل أو تعديلها بهدف تحسين الجودة من دون أي إشعار. اتصل بالوكيل لشراء هذه العناصر. تعمل هذه الوحدات مع بعض الطرازات فقط. قد يتغير اسم الطراز أو تصميمه استنادًا إلى ترقية وظائف المنتج، أو ظروف الشركة المصنعة أو سياساتها.

(حسب الطراز)

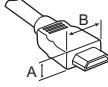
LEC-005 ساعة مزودة بمؤشر LED	AN-MR650H الريموت السحري (Magic) (باستثناء الطرازات LU64**, LV640*)
	AN-MR650A الريموت السحري (Magic) (باستثناء الطرازات LU64**, LV640*)

التحضير

- إذا تم تشغيل التلفاز للمرة الأولى بعد شحنه من المصنع، قد تستغرق تهيئة التلفاز دقائق قليلة. (حسب الطراز)
- قد تختلف الصورة المعروضة عن صورة التلفاز لديك.
- قد تختلف خيارات العرض على الشاشة الخاصة بكل جهاز تلفاز بشكل بسيط عما هو مبين في هذا الدليل.
- قد تختلف القوائم والخيارات المتوفرة عن مصدر الإدخال أو طراز المنتج الذي تستخدمه.
- يمكن إضافة ميزات جديدة إلى هذا التلفاز في المستقبل.
- قد تختلف العناصر المرفقة مع المنتج حسب الطراز.
- قد تتغير مواصفات المنتج أو المحتويات في هذا الدليل دون إخطار مسبق نتيجة ترقية وظائف الجهاز.
- للحصول على أفضل اتصال، يجب ألا تتجاوز أطراف كبلات HDMI وحدات USB 10 مم سمًا و 18 مم عرضًا. استخدم كبل إطالة يدعم USB 2.0 إذا كان كبل USB أو بطاقة ذاكرة USB لا تلائم منفذ USB في التلفاز.

$$A^* \geq 10 \text{ مم}$$

$$B^* \geq 18 \text{ مم}$$

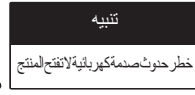


- استخدم كابلًا معتمدًا مع وجود شعار HDMI عليه.
- إذا لم تستخدم كابل HDMI معتمدًا، قد لا تظهر الشاشة أو قد يحدث خطأ في الاتصال. (أنواع كابلات HDMI الموصى بها)
- كابل HDMI®/TM عالي السرعة (3 أمتار أو أقل)
- كبل HDMI®/TM عالي السرعة مع Ethernet (3 أمتار أو أقل)

- احرص على عدم ملامسة فتحات التهوية عند مشاهدة التلفاز لفترات طويلة حيث قد تصير فتحات التهوية ساخنة. ولا يؤثر ذلك على أداء الجهاز أو تشغيله.
- قم بفحص سلك الجهاز بشكل دوري، فإن بدا لك تلفه أو سوء حالته، فافصله وتوقف عن استخدام الجهاز واطلب من فريق الخدمة المعتمد استبدال السلك بقطعة الغيار المناسبة.
- تجنب تراكم الغبار على أطراف قابس الطاقة أو مقبس التيار الكهربى. قد يؤدي ذلك إلى خطر نشوب حريق.
- احرص على حماية سلك الطاقة من سوء الاستخدام المادي والميكانيكي، مثل تعرضه للثني أو الالتواء أو الضغط عليه أو إغلاق الباب عليه أو المشي فوقه. انتبه جيدًا للكابلات مقبس التيار الكهربى في الحائط والمناطق حيث يخرج السلك من الجهاز.
- لا تضغط بيدك أو بشيء حاد مثل ظفر أو قلم رصاص أو قلم حبر بشدة على اللوحة أو تقم بخدشها.
- تجنب لمس الشاشة أو وضع إصبعك (أصابعك) عليها لفترة طويلة. فمن شأن ذلك إحداث تشويه مؤقت في الشاشة.
- طالما كانت هذه الوحدة متصلة بمصدر التيار المتردد في الحائط، لا يتم فصلها عن مصدر الإمداد بالتيار المتردد حتى في حالة إيقاف تشغيل الوحدة.
- عند فصل الكبل، أمسك القابس وافصله. في حالة انقطاع الأسلاك داخل كبل الطاقة، قد يتسبب ذلك في نشوب حريق.
- عند تحريك المنتج، تأكد من إيقاف تشغيله أولاً ثم، قم بفصل كبلات الطاقة وكبلات الهوائي وكل كبلات التوصيل.
- حيث قد يتلف جهاز التلفاز أو سلك الطاقة مما قد يتسبب في خطر نشوب حريق أو حدوث صدمة كهربائية.
- عند تحريك المنتج أو فك تغليفه، استعن بشخص آخر لحمله لأن المنتج ثقيل. وإلا فقد يتسبب ذلك في حدوث إصابة.
- أوكل أعمال الخدمة والصيانة لفريق الخدمة المؤهل. تكون أعمال الخدمة والصيانة مطلوبة عندما يتعزز الجهاز لأي ضرر، كتلف سلك الإمداد بالطاقة أو القابس، أو انسكاب سائل أو وقوع شيء على الجهاز، أو تعرض الجهاز للمطر أو الرطوبة، أو عدم تشغيله بشكل طبيعي، أو وقوعه.
- لا تستخدم منتجات كهربائية ذات فولتية عالية بالقرب من التلفاز (على سبيل المثال منشأة الحشرات). فقد يلحق ذلك ضررًا بالمنتج.
- عند تنظيف المنتج ومكوناته، قم بفصل قابس الطاقة أولاً ثم امسحه بقطعة من القماش الناعم. قد يؤدي استخدام القوة المفرطة إلى إحداث خدوش أو تغيير في الألوان. لا تستخدم رذاذ الماء أو قطعة قماش رطبة للتنظيف. لا تستخدم مطلقًا مواد تنظيف الزجاج ومعطرات الجو ومبيدات الحشرات والشحوم والشمع (الشمع المخصص للسيارات، الشمع الصناعي) والمواد الكاشطة والثرثر والبنزين والكحول، إلخ. التي قد تلحق ضررًا بالمنتجات وشاشاتها. وإلا فقد يتسبب ذلك في نشوب حريق أو حدوث صدمة كهربائية أو تلف للمنتج (تشوه الشكل أو التآكل أو التعطل).

- لا تقم بتثبيت المنتج في أماكن كالرفوف غير الثابتة أو الأسطح المنحنية. تجنب أيضاً الأماكن التي يحدث فيها اهتزاز أو الأماكن التي لا يكون فيها المنتج غير مثبت بشكل كامل. وإلا فقد يسقط المنتج أو ينقلب، الأمر الذي قد يتسبب في حدوث إصابة أو تلف للمنتج.
- في حالة تركيب التلفاز على حامل، ستحتاج إلى القيام ببعض الإجراءات لتفادي سقوط المنتج. وإلا فقد يسقط المنتج مما قد يتسبب في حدوث إصابة.
- إذا أردت تثبيت المنتج على الحائط، فقم بتوصيل واجهة التثبيت ذات المعيار VESA (الأجزاء الاختيارية) بالجانب الخلفي من المنتج. عند تركيب الجهاز باستخدام قوس التثبيت على الحائط (الأجزاء الاختيارية)، ثبته بعناية حتى لا يسقط.
- استخدم التركيبات / الملحقات المحددة من قبل جهة الصنع فقط.
- عند تركيب الهوائي، استشر في الخدمة المؤهل. فقد يؤدي ذلك إلى نشوب حريق أو حدوث صدمة كهربائية خطيرة.
- ننصح بالمحافظة على مسافة تتراوح بين 2 و 7 أضعاف حجم الشاشة القطري عند مشاهدة التلفاز. في حالة مشاهدة التلفاز لفترة طويلة، قد يتسبب ذلك في رؤية مشوشة.
- استخدم نوع البطاريات المحدد فقط. فقد يؤدي ذلك إلى إلحاق الضرر بالريموت.
- لا تخطئ بين البطاريات الجديدة والبطاريات القديمة. فقد يؤدي ذلك إلى زيادة درجة سخونة البطاريات بشكل زائد ومن ثم تسرب السائل منها.
- البطاريات لا ينبغي أن تتعرض للحرارة الزائدة. على سبيل المثال، أحفظهم بعيداً عن أشعة الشمس المباشرة، الموقد المفتوح (دون غطاء) والسخانات الكهربائية.
- تنبيه: في حال تم استبدال البطارية بنوع غير صحيح، فسيؤدي ذلك إلى خطر نشوب حريق أو حدوث انفجار.
- قد يشوش ضوء الشمس أو أي ضوء قوي آخر على الإشارة الصادرة عن الريموت. وفي هذه الحالة، عليك إعتماد الغرفة أو غلق المصابيح الكهربائية.
- عند توصيل أجهزة خارجية كجهاز ألعاب الفيديو، تأكد من أن الكبلات طويلة بما يكفي. وإلا فقد يسقط المنتج وهو الأمر الذي قد يتسبب في حدوث إصابة أو تلف للمنتج.
- لا تقم بتشغيل/إيقاف تشغيل المنتج من خلال توصيل قابس الطاقة أو فصله عن مقياس التيار الكهربائي المثبت بالحائط. (لا تستخدم قابس الطاقة كمفتاح). فقد يؤدي ذلك إلى عطل ميكانيكي أو التسبب في حدوث صدمة كهربائية.
- يُرجى اتباع تعليمات التثبيت الموضحة أدناه لتفادي حدوث سخونة مفرطة للمنتج.
 - يجب أن تتجاوز المسافة بين المنتج والحائط 10 سم.
 - لا تقم بتثبيت المنتج في مكان لا توجد فيه تهوية (على سبيل المثال، على الرف في مكتبة أو في خزانة).
 - لا تقم بتثبيت المنتج على سجادة أو سادة.
 - تأكد من عدم انسداد فتحة التهوية بغطاء المائدة أو الستارة.
- فقد يؤدي ذلك إلى نشوب حريق.
- لا تقم برش الماء على المنتج أو تقم بمسحه بمادة سريعة الاشتعال (مرقق الدهان "الشر" أو البنزين). فقد ينشب حريق أو تحدث صدمة كهربائية.
- لا تسمح بتعرض المنتج للخدمات أو يسقط أي أشياء داخله، و لا تسقط أي شيء على الشاشة. قد تتعرض للإصابة أو قد يتلف المنتج.
- لا تلمس أبداً هذا المنتج أو الهوائي أثناء هبوب العواصف الرعدية أو البرقية.
- فقد تتعرض للصعق الكهربائي.
- لا تلمس مطلقاً مصدر الطاقة بالحائط عندما يكون هناك تسرب غازي، عليك فتح النوافذ وتهوية الغرفة. فقد ينشب حريق أو تصاب بحروق بفعل الشرارة.
- لا تقم بتفكيك المنتج أو إصلاحه أو تعديله وفقاً لتقديرك الخاص. فقد ينشب حريق أو تحدث صدمة كهربائية.
- اتصل بمركز الخدمة المحلي لفحص المنتج أو معايرته أو إصلاحه.
- في حالة حدوث أي مما يلي، قم بفصل المنتج على الفور واتصل بمركز الخدمة المحلي.
 - تلف المنتج
 - دخول أجسام غريبة داخل المنتج
 - صدور دخان أو رائحة غريبة من المنتج
- فقد يتسبب ذلك في نشوب حريق أو حدوث صدمة كهربائية.
- إذا لم ترغب في استخدام المنتج لوقت طويل، قم بفصل كبل الطاقة عن مقياس التيار الكهربائي المثبت في الحائط.
- يمكن أن يتسبب تراكم الغبار في نشوب حريق أو يمكن أن يؤدي تلف المواد العازلة إلى تسرب كهربائي أو صدمة كهربائية أو حريق.
- يجب عدم تعريض الجهاز للتقطير أو الرش، كما يجب عدم وضع أي غرض يحتوي على السوائل، كالمرحبات، على الجهاز.
- لا تقم بتثبيت هذا المنتج على حائط في حال وجود احتمال تعرضه إلى سقوط زيت أو رذاذ الزيت. قد يلحق هذا ضرراً بالمنتج ويسبب سقوطه.
- في حال تسرب المياه أو مادة أخرى إلى المنتج (مثل محوّل التيار المتردد وسلك الطاقة والتلفاز)، افصل سلك الطاقة واتصل بمركز الخدمة على الفور. وإلا، فقد يتسبب ذلك في نشوب حريق أو حدوث صدمة كهربائية.
- استخدم فقط محوّل تيار متردد وسلك طاقة معتمدين من قبل LG Electronics. وإلا، فقد يتسبب ذلك في نشوب حريق أو حدوث صدمة كهربائية أو قصور وظيفي أو تشوه المنتج.
- لا تفكك أبداً محوّل التيار المتردد أو سلك الطاقة. فقد يؤدي ذلك إلى نشوب حريق أو حدوث صدمة كهربائية.
- توخّ الحرس عند استخدام المحوّل لتجنب تعرضه لأي صدمة خارجية. فقد تلحق الصدمة الخارجية ضرراً بالمحوّل.
- احرص على أن يكون سلك الطاقة موصولاً بإحكام بمقياس الطاقة على التلفاز.
- قم بتثبيت المنتج في مكان خالٍ من الموجات اللاسلكية.
- ينبغي توفر مساحة كافية بين الهوائي الخارجي وخطوط الطاقة للمحافظة على عدم تلامس الأول مع الثاني حتى في حالة سقوط الهوائي. إذ قد يؤدي ذلك إلى حدوث صدمة كهربائية.

تحذير! تعليمات الأمان



تنبيه
خطر حدوث صدمة كهربائية لا تفتح المنتج

تنبيه : للحد من خطر حدوث صدمة كهربائية لا تزل الغطاء (أو الجزء الخلفي). لا توجد أجزاء قابلة للصيانة من قِبل المستخدم داخل المنتج. أوكّل هذا الأمر إلى فنيّ صيانة مؤهل.

يهدف هذا الرمز إلى تنبيه المستخدم بوجود "فولتية خطيرة" غير ممزولة في المنتج يمكن أن تشكل قوة كافية للتسبب بحدوث صدمة كهربائية للأشخاص.

يهدف هذا الرمز إلى تنبيه المستخدم بوجود تعليمات هامة حول التشغيل والصيانة (الخدمة) في الدليل المتوفر مع الجهاز.

تحذير : للحد من خطر نشوب حريق وحدوث صدمة كهربائية، لا تعرّض هذا المنتج للمطر أو الرطوبة.



لمنع انتشار الحريق، أبقي الشموع أو العناصر المشتعلة الأخرى دائماً بعيدة عن المنتج.

• لا تضع التلفاز ووحدة التحكم من بُعد في البيئات التالية:

- موقع يتعرض لأشعة الشمس المباشرة
- منطقة ذات رطوبة عالية كالحمام مثلاً
- قُرب مصدر حرارة كالمواقد أو الأجهزة الأخرى التي تُصدر حرارة

- قُرب طاولات المطبخ أو أجهزة ضبط الرطوبة حيث يمكن أن يتعرض بسهولة للبخار أو الزيت

- منطقة معرضة للمطر أو الرياح
- قرب حاويات الماء كالمزهرات

وإلا فقد يتسبب ذلك في نشوب حريق أو حدوث صدمة كهربائية أو تعطل المنتج أو تغيير شكله.

• لا تضع المنتج حيث قد تعرّض للغبار. قد يؤدي ذلك إلى خطر نشوب حريق.

• قابس التيار هو الوحدة المسؤولة عن فصل و توصيل التيار الكهربائي للمنتج. يجب أن يظل القابس متصلاً عند استخدام المنتج.

• لا تلمس قابس الطاقة عندما تكون يدك مبللتين. بالإضافة إلى ذلك، إذا كان طرف السلك رطباً أو يغطيه الغبار، فقم بتجفيف قابس الطاقة تماماً أو امسح الغبار عنه.

قد تتعرض للصعق الكهربائي بسبب الرطوبة الزائدة.

- احرص على توصيل كبل الطاقة بمقبس التيار الكهربائي المناسب التي بها طرف أرضي. (باستثناء الأجهزة التي لا يوجد بها طرف أرضي). قد تتعرض للصعق الكهربائي أو الإصابة.
- قم بتثبيت كبل الطاقة بالكامل داخل مقبس التيار الكهربائي المثبت بالحائط. إذا لم يتم تثبيت كبل الطاقة تماماً، فقد ينشب حريق.
- احرص على عدم حدوث تلامس بين سلك الطاقة وأشياء ساخنة كجهاز التدفئة. فقد يؤدي ذلك إلى نشوب حريق أو حدوث صدمة كهربائية خطيرة.
- لا تضع المنتج أو أشياء ثقيلة فوق كبلات الطاقة.
- قد يتسبب ذلك في نشوب حريق أو حدوث صدمة كهربائية.
- قم بتثبيت كبل الهواءي بين داخل المبنى وخارجه لمنع تدفق الأمطار إلى الداخل. قد يتسبب الماء في إلحاق الضرر داخل المنتج وقد يتسبب في حدوث صدمة كهربائية.
- عند تثبيت تلفاز على الحائط، تأكد من تثبيته بإحكام و عزل الكابلات عن الجزء الخلفي للتلفاز. إذ قد يتسبب ذلك في نشوب حريق أو حدوث صدمة كهربائية.
- لا تقم بتوصيل الكثير من الأجهزة الكهربائية بمصدر كهربائي واحد متعدد المنافذ. وإلا فقد يتسبب ذلك في نشوب حريق بسبب السخونة الزائدة.
- احرص على عدم سقوط المنتج أو وقوعه عند توصيل أجهزة خارجية. وإلا فقد يتسبب ذلك في حدوث إصابة شخصية أو تلف المنتج.
- أبقي مواد التغليف المضادة للرطوبة أو التغليف المصنوع من الفينيل بعيداً عن متناول الأطفال. المواد المضادة للرطوبة تلحق الضرر في حالة ابتلاعها. في حالة ابتلاعها عن طريق الخطأ، أجب المريض على التقيؤ وتوجّه إلى أقرب مستشفى. بالإضافة إلى ذلك، يمكن أن يتسبب التغليف المصنوع من الفينيل بالاختناق. فأبقه بعيداً عن متناول الأطفال.
- لا تدع الأطفال يتسلقون التلفاز أو يتعلقون به.
- وإلا فقد يسقط التلفاز مما يتسبب في حدوث إصابة خطيرة.
- تخلص من البطاريات بحرص لمنع الأطفال من تناولها بالفم. في حالة تناول الطفل للبطاريات بالفم، اصطحبه إلى الطبيب على الفور.
- لا تدخل أي أجسام/موصلات معدنية (مثل عيدان تناول الطعام/لوازم المائدة/مفك البراغي المعدني) في طرف كبل الطاقة عندما يكون قابس الطاقة موصولاً في مأخذ الحائط. فقد تعرّض لصعق كهربائي.
- لا تضع أو تخزن مواد سريعة الاشتعال قرب المنتج.
- هناك خطر حدوث انفجار أو نشوب حريق بسبب اللامبالاة في التعامل مع المواد سريعة الاشتعال.
- لا تدخل الأشياء المعدنية كالمصحات أو دبائيس الشعر أو عيدان الأكل أو السلك في المنتج أو المواد سريعة الاشتعال كالورق وعيدان القباب. يجب أن ينتبه الأطفال جيداً. قد تحدث صدمة كهربائية أو ينشب حريق أو تحدث إصابات. في حالة سقوط جسم غريب داخل المنتج، قم بفصل سلك الطاقة واتصل بمركز الخدمة.

دليل المالك

الأمان والمرجع

تلفاز LED*

* إن تلفاز LED من LG مزود بشاشة LCD مع إضاءة خلفية بتقنية LED.

يرجى قراءة هذا الدليل بعناية قبل تشغيل الجهاز والاحتفاظ به للرجوع إليه في المستقبل.