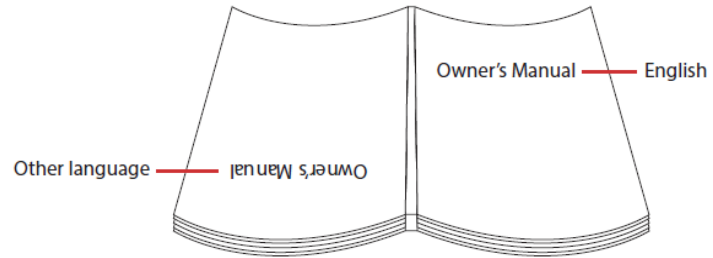


## Pagination & Folding



## Printing Specifications

<b>Material</b>	Cover	Woodfree 80 g/m <sup>2</sup>	<b>Note</b>		<b>EUN NA CHOI</b>	<b>Description</b>	Manual
	Inner	Woodfree 80 g/m <sup>2</sup>					
<b>Coating</b>	Cover	Uncoated					
	Inner	Uncoated					
<b>Color</b>	Cover	1 color (Black)					
	Inner	1 color (Black)					
<b>Size</b>	148 x 210 mm (A5 size)						
<b>Binding Method</b>	Faced each other (Cross)						
<b>Book Binding</b>	Saddle stitching						
<b>Completed total pages</b>	12						
					<b>Prepared</b>	<b>P/No.</b>	MFL71261042
					2020-07-30		
					<b>Checked</b>	<b>Ver.</b>	1.0
					<b>Appoved</b>		



SIMPLE MANUAL

# Mini Hi-Fi System

---

Please read this manual carefully before operating your set and retain it for future reference.

To view the instructions of advanced features, visit <http://www.lg.com> and then download Owner's Manual. Some of the content in this manual may differ from your unit.

MODEL

CL98



MFL71261042  
1908\_Rev01

[www.lg.com](http://www.lg.com)  
Copyright © 2019-2020 LG Electronics Inc. All Rights Reserved.

### FCC Compliance Statement

This equipment has been tested and found to comply with the limits for a Class B digital device, pursuant to Part 15 of the FCC Rules. These limits are designed to provide reasonable protection against harmful interference in a residential installation. This equipment generates, uses, and can radiate radio frequency energy and, if not installed and used in accordance with the instructions, may cause harmful interference to radio communications. However, there is no guarantee that interference will not occur in a particular installation. If this equipment does cause harmful interference to radio or television reception, which can be determined by turning the equipment off and on, the user is encouraged to try to correct the interference by one or more of the following measures:

- Reorient or relocate the receiving antenna.
- Increase the separation between the equipment and the receiver.
- Connect the equipment to an outlet on a circuit different from that to which the receiver is connected.
- Consult the dealer or an experienced radio/TV technician for help.

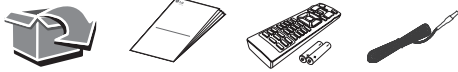
This device complies with part 15 of the FCC Rules. Operation is subject to the following two conditions: (1) this device may not cause harmful interference and (2) this device must accept any interference received, including interference that may cause undesired operation. Any changes or modifications in construction of this device which are not expressly approved by the party responsible for compliance could void the user's authority to operate the equipment.

**FCC RF Radiation Exposure Statement:** This equipment complies with FCC radiation exposure limits set forth for an uncontrolled environment. This transmitter must not be co-located or operating in conjunction with any other antenna or transmitter.

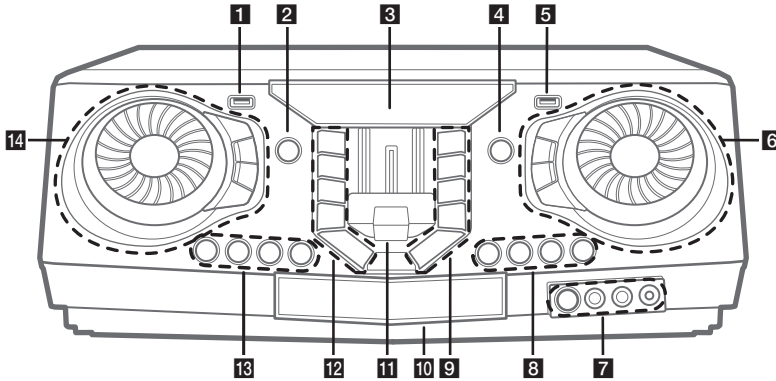
This equipment should be installed and operated with minimum distance 20 cm (7.8 inches) between the antenna and your body. Users must follow the specific operating instructions for satisfying RF exposure compliance.

### Supplier's Declaration of Conformity

Trade Name	LG
Responsible Party	LG Electronics USA, Inc.
Address	111 Sylvan Avenue, North Building Englewood Cliffs, New Jersey 07632
Email	lg.environmental@lge.com



## Front Panel



### 1 USB 1 Port

You can play sound files by connecting the USB device.

### 2 (Standby)

Turns the power on or off.

### 3 Display window

### 4 F (Function)

Selects the function and input source.

### 5 USB 2 Port

You can play sound files by connecting the USB device.

### 6 MASTER VOLUME

- Adjusts speaker volume.
- Selects the lighting effects.
- Selects vocal effects.

#### LIGHTING

Selects the lighting mode.

#### MIC VOL (Microphone volume) -/+

Adjusts microphone volume.

#### MIC (Microphone) ECHO

Selects ECHO mode.

### 7 (Remote sensor)

MIC (Microphone) 1/2 jack

AUX IN 1 jack

### 8 KEY CHANGER (#/b)

Changes the key to suit your vocal range.

#### VOICE CANCELLER

You can reduce the vocal tones during music playback from various input sources.

#### VOCAL EFFECTS

Selects various vocal effects mode.

### 9 TWIN

Connects two speakers for TWIN mode in WIRELESS PARTY LINK.

#### DJ LOOP

Selects DJ LOOP mode.

(DJ LOOP mode can use during CD/USB playback.)

#### (Play/Pause)

- Starts or pauses playback.
- Selects stereo/mono.

#### (Skip/Search)

- Skips forward.
- Searches for a section within a track/file.
- Selects the radio stations.

#### PARTY ACCELERATOR MODE

Selects PARTY ACCELERATOR MODE.

### 10 Disc tray

### 11 PARTY ACCELERATOR lever

Slide the lever to create a party atmosphere.

## 12 USB REC / DEMO

- Records to USB.
- Stops Recording.
- In power off status, if you press **USB REC / DEMO**, show DEMO mode.

### SPECIAL EQ / BASS BLAST (or BASS BLAST+)

- Chooses special equalizer.
- Press and hold to select BASS (or BASS+) effect directly.

□ (Stop)

Stops playback or cancels DELETE function.

⏮ (Skip/Search)

- Skips backward.
- Searches for a section within a track/file.
- Selects the radio stations.

△ (Open/Close)

Opens and closes the disc tray.

## 13 CLUB, DRUM, USER (DJ PAD)

Selects CLUB, DRUM or USER sound effect to mix. (If you want to use USER, you have to register a source with "LG XBOOM" app.)

1, 2, 3, 4 (DJ PAD)

Press a desired sound pad.

## 14 DJ SCRATCHER / LEVEL CONTROL & SEARCH

- Turns clockwise or counterclockwise to make scratch sound.
- Turns clockwise or counterclockwise to control the USER EQ level.
- Searches a folder or a file.
- Adjust DJ EFFECT level.

### DJ EFFECT

Selects a desired DJ EFFECT.

### SEARCH

Moves to folder or file in selection mode.

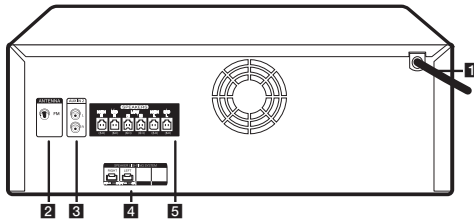
### OK

Selects a folder when searching a file.

### USER EQ

Selects the equalizer created by your own

## Rear Panel



1 Power cord

2 ANTENNA (FM)

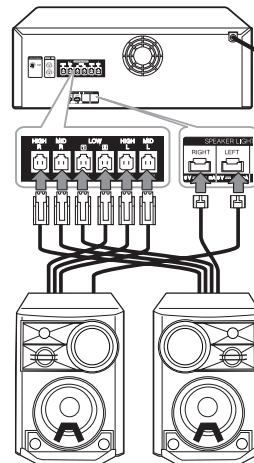
3 AUX IN 2 (L/R)

4 SPEAKER LIGHTING SYSTEM

Connect the speaker lighting cables.

5 SPEAKERS connector

## Speaker Connection



## Controller App



Download the **LG XBOOM** App to your device. (Android only)

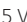
## LG Sound Sync (Wireless)



For more information, download the online owner's manual. <http://www.lg.com>

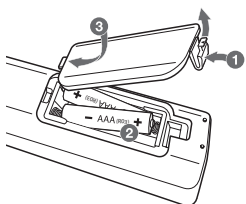
## Additional Information

### Specifications

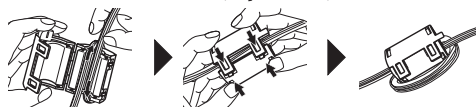
Power Requirements	Refer to the main label on the unit.
Power Consumption	Refer to the main label on the unit.
Dimensions (W x H x D)	Approx. 450.0 mm x 167.0 mm x 332.0 mm (Approx. 17.71 inch x 6.58 inch x 13.07 inch)
Bus Power Supply (USB)	5 V  500 mA
Amplifier (Total RMS output power)	3,500 W RMS

Design and specifications are subject to change without notice.

### Replacement of battery



### About Ferrite Core (Optional)



Wind power cord cable around the ferrite core twice.

### Caution

- When you use the multiple socket, it is advisable to use 15 A socket. 10 A socket may cause power off due to lack of power supply.
- Do not place objects on the speakers. It may cause the objects to fall and make property damage.
- Install the speakers on a firm surface not to slide. The vibration caused by the strong output can shake and move the speakers.
- Avoid turning up max volume in a small enclosed space. The powerful and intense output of the speakers can shake the ceiling and get the objects in the room falling.
- To protect from hearing damage, keep the sufficient distance from the speaker. The overwhelming sound from the speaker may cause a person's hearing damage.
- Allow more than 20 cm of free space between the main set and the speakers when you install the main set on the ground. High sound pressure from the speakers can make the set vibrate which can disturb the CD playback.
- Connect the power cord to wall outlet directly if possible. Or when you use an extension cable, it is highly recommended to use an extension cable of 110 V / 15 A or 230 V / 15 A, otherwise the unit may not operate properly because of the lack of power supply.
- Do not overload the extension cord with excessive electrical load.

### Note

- Do not look directly at the light emitting part when the LIGHTING is turned on.
- If the illumination brightness is glaring, switch on the room lights or turn off the LIGHTING of the unit.



**LG Customer Information Center**

1-800-243-0000	USA, Consumer
1-888-865-3026	USA, Commercial

**Register your product Online!**

[www.lg.com](http://www.lg.com)

Printed in China

# GUÍA RÁPIDA

# MINI

# COMPONENTE

---

Lea este manual detenidamente antes de utilizar el aparato y guárdelo como referencia para el futuro.

Para ver las instrucciones de las funciones avanzadas, visite <http://www.lg.com> y descargue el manual del propietario. Algunos de los contenidos de este manual pueden ser diferentes de su aparato.

MODELO

CL98



MFL71261042  
1908\_Rev01

[www.lg.com](http://www.lg.com)  
Copyright © 2019-2020 LG Electronics Inc.  
Todos los derechos reservados.

### Declaración de conformidad con la FCC

Este equipo ha sido probado y se ha demostrado que cumple con los límites correspondientes a un dispositivo digital, de clase B, según apartado 15 de la normativa FCC. Estos límites se han establecido a fin de ofrecer una protección razonable frente a interferencias perjudiciales en una instalación residencial. Este equipo genera, utiliza y puede radiar energía de radiofrecuencia y, si no se instala y utiliza según lo establecido en este manual de instrucciones, puede causar interferencias perjudiciales para las comunicaciones por radio. Sin embargo, no existe garantía de que las interferencias no puedan producirse en una instalación particular. Si este equipo ocasiona interferencias dañina en la recepción de la televisión o el radio (lo cual puede determinarse encendiendo y apagando el equipo), se recomienda al usuario que intente corregir la interferencia tomando una o más de las siguientes medidas:

- Reorientar o reubicar la antena de recepción.
- Aumentar la separación entre el equipo y el receptor.
- Conectar el equipo a una salida en un circuito diferente al utilizado para la conexión del receptor.
- Consultar y solicitar ayuda al distribuidor o a un técnico de radio/TV con experiencia.

Este aparato cumple con la parte 15 de las normas FCC. El funcionamiento está sujeto a las dos condiciones siguientes:

(1) este dispositivo no puede causar interferencias y  
(2) este dispositivo debe aceptar cualquier interferencia recibida, incluyendo alguna interferencia que pueda causar un funcionamiento no deseado. Los cambios o modificaciones en la construcción de este equipo no aprobados expresamente por la parte responsable del cumplimiento podrían hacer que se anule la autoridad del usuario para utilizar los equipos.

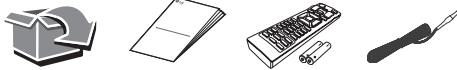
### Declaración de exposición a radiación de RF de FCC:

Este dispositivo cumple con los límites de exposición a radiación de FCC establecidos para un entorno sin control. Este transmisor no puede colocarse o funcionar junto con cualquier otra antena o transmisor.

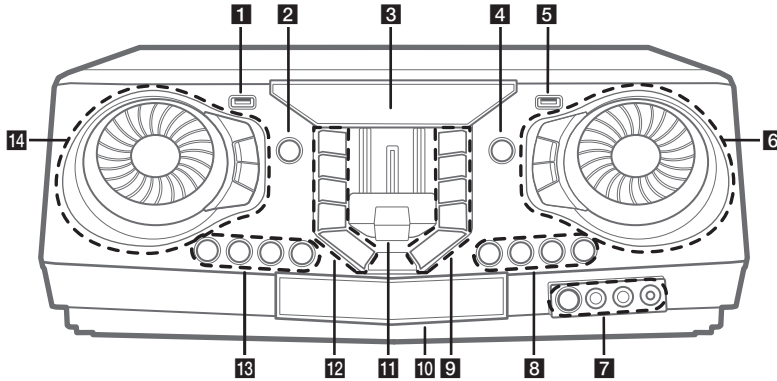
Este equipo debe ser instalado y operado dentro de una distancia mínima de 20 cm (7,8 pulgadas) entre el radiador y su cuerpo. Los usuarios deben cumplir las instrucciones de uso específicas para el cumplimiento de la exposición RF.

### Declaración de conformidad del proveedor

Nombre de la empresa	LG
Parte responsable	LG Electronics USA, Inc.
Dirección	111 Sylvan Avenue, North Building Englewood Cliffs, New Jersey 07632
Correo electrónico	lg.environmental@lge.com



## Panel frontal



### 1 Puerto USB 1

Puede reproducir archivos conectando el dispositivo USB.

### 2 (Modo espera)

Enciende o apaga.

### 3 Ventana de visualización

### 4 F (Función)

Selecciona la función y fuente de entrada.

### 5 Puerto USB 2

Puede reproducir archivos conectando el dispositivo USB.

### 6 MASTER VOLUME

- Ajusta el volumen del altavoz.
- Selecciona los efectos de iluminación.
- Selecciona los efectos vocales.

#### LIGHTING

Selecciona el modo de iluminación.

#### MIC VOL -/+ (volumen del micrófono)

Ajusta el volumen del micrófono.

#### MIC (Micrófono) ECHO

Selecciona el modo ECHO.

### 7 (Sensor remoto)

Toma MIC (Micrófono) 1/2

Clavija AUX IN 1

### 8 KEY CHANGER (#/b)

Cambia la clave para adecuarla al rango vocal.

#### VOICE CANCELLER

Puede reducir los tonos vocales durante la reproducción de la música de varias fuentes de entrada.

#### VOCAL EFFECTS

Selecciona el modo de varios efectos de voz.

### 9 TWIN

Permite conectar dos parlantes, para el modo TWIN del WIRELESS PARTY LINK

#### DJ LOOP

Selecciona el modo DJ LOOP.

(El modo DJ LOOP se puede usar durante la reproducción de CD/USB.)

#### (Reproducir/Pausa)

- Inicia o pausa la reproducción.
- Selecciona Estéreo/Monoaural.

#### (Saltar/Buscar)

- Salta una pista o archivo hacia atrás.
- Busca una sección dentro de una pista/archivo.
- Selecciona las estaciones de radio.

#### PARTY ACCELERATOR MODE

Selecciona el PARTY ACCELERATOR MODE.

### 10 Bandeja de discos

### 11 Palanca PARTY ACCELERATOR

Deslice la palanca para obtener un ambiente de fiesta.

## 12 USB REC / DEMO

- Graba s USB
- Detiene la grabación.
- En estado apagado, si presiona **USB REC / DEMO**, se muestra el modo DEMO.

### SPECIAL EQ / BASS BLAST (o BASS BLAST+)

- Escoge un ecualizador especial.
- Manténgalo presionado para seleccionar directamente el efecto BASS (o el BASS+).

□ (Parar)

Detiene la reproducción o cancela la función DELETE.

⏏ (Saltar/Buscar)

- Salta una pista o archivo hacia adelante.
- Busca una sección dentro de una pista/archivo.
- Selecciona las estaciones de radio.

△ (Abrir/Cerrar)

Abre y cierra la bandeja de discos.

## 13 CLUB, DRUM, USER (DJ PAD)

Selecciona el efecto de sonido CLUB, DRUM o USER para su combinación. (Si desea utilizar USER, debe registrar una fuente con la aplicación "LG XBOOM!")

1, 2, 3, 4 (DJ PAD)

Presione un pad de sonido deseado.

## 14 DJ SCRATCHER / LEVEL CONTROL & SEARCH

- Gira en sentido horario o antihorario para crear sonido Scratch.
- Gira en sentido horario o antihorario para controlar el nivel de USER EQ.
- Busca una carpeta o archivo.
- Ajuste el nivel de DJ EFFECT.

### DJ EFFECT

Selecciona un DJ EFFECT deseado.

### SEARCH

Se desplaza a la carpeta y archivo en el modo de selección.

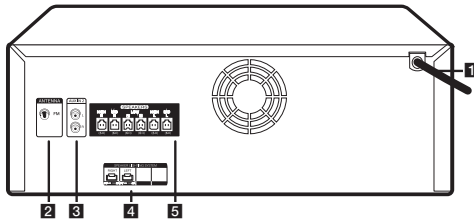
### OK

Selecciona una carpeta cuando busca un archivo.

### USER EQ

Selecciona el ecualizador creado por usted.

## Panel Trasero



1 Cable de alimentación

2 ANTENNA (FM)

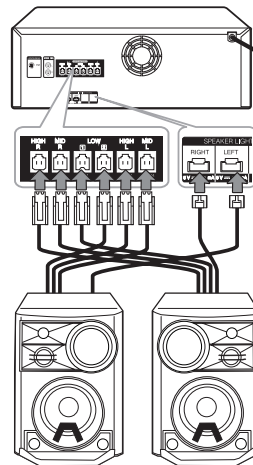
3 AUX IN 2 (L/R)

4 SPEAKER LIGHTING SYSTEM

Conecte los cables de iluminación de la bocina.

5 Conector SPEAKERS

## Conexión de las bocinas



## Aplicación del controlador



Descargue la aplicación **LG XBOOM** a su dispositivo.  
(Sólo Android)


## LG Sound Sync (inalámbrico)



Para más información, descargue el manual del propietario. <http://www.lg.com>

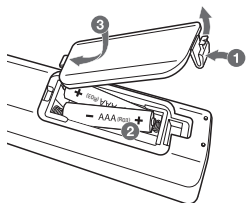
## Información adicional

### Especificaciones

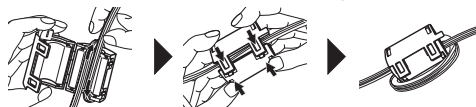
Requisitos de alimentación eléctrica	Consulte la etiqueta principal de la unidad
Consumo de energía	Consulte la etiqueta principal de la unidad
Dimensiones (An x Al x F)	Aprox. 450,0 mm x 167,0 mm x 332,0 mm (17,71 pulgadas x 6,58 pulgadas x 13,07 pulgadas)
Suministro de energía de bus (USB)	5 V  500 mA
Amplificador (potencia de salida valor cuadrático medio total)	3 500 W Eficaz

El diseño y las especificaciones están sujetos a cambios sin previo aviso.

### Sustitución de la batería



### Acerca del núcleo de ferrita (opcional)



Enrolle el cable de alimentación alrededor del núcleo de ferrita dos veces.

### Precaución

- Cuando utilice un tomacorriente múltiple, se aconseja que sea de 15 A. Un tomacorriente de 10 A puede generar un corte de energía debido a una posible sobrecarga.
- No coloque objetos sobre los parlantes. Puede causar que los objetos se caigan y causen daños a sus pertenencias.
- Instale los parlantes en una superficie firme para que no se deslicen. La vibración causada por la gran potencia puede sacudir los parlantes.
- Evite subir el volumen al máximo en lugares pequeños y cerrados. La potente e intensa salida de los parlantes puede sacudir el techo y hacer que se caigan los objetos de la habitación.
- Para protegerse de daño auditivo, manténgase a una distancia suficiente del parlante. El poderoso sonido de los parlantes puede causar daño auditivo si está a corta distancia.
- Cuando ubique la unidad central en el piso, disponga más de 20 cm de espacio libre entre éste y el parlante. La presión generada por la potencia de los parlantes puede generar que la unidad central vibre interfiriendo en la reproducción de CD.
- Conecte el cable de alimentación directamente al tomacorriente siempre que sea posible. O cuando use un cable de extensión, es muy recomendable que sea un cable de extensión de 110 V~ / 15 A o de 230 V~ / 15 A de lo contrario, es probable que la unidad no funcione adecuadamente debido a la falta de alimentación eléctrica.
- No sobrecargue el cable de extensión con carga eléctrica excesiva.

### Nota

- No mire directamente a la parte emisora de luz con la ILUMINACIÓN(LIGHTING) encendida.
- Si el brillo de la iluminación deslumbra, encienda las luces de la habitación o desconecte la ILUMINACIÓN(LIGHTING) de la unidad.



Centro de información al cliente de LG

1-800-243-0000	EE.UU, Consumidor
1-888-865-3026	EE.UU, Comercial

¡Registre su producto online!

[www.lg.com](http://www.lg.com)

Impreso en China