

РУКОВОДСТВО ПОЛЬЗОВАТЕЛЯ

# IPS LED- МОНИТОР

(LED-МОНИТОР \*)

\* LED-мониторы LG — это ЖК-мониторы со светодиодной подсветкой.

Прежде чем пользоваться устройством, внимательно прочитайте инструкции по технике безопасности.

38UC99

# СОДЕРЖАНИЕ

## ЛИЦЕНЗИЯ ..... 3

## СБОРКА И ПОДГОТОВКА К РАБОТЕ ..... 4

- Комплект поставки .....4
- Поддерживаемые драйверы и программное обеспечение .....5
- Описание продукта и функций кнопок
  - Использование кнопки-джойстика
  - Входные разъемы
- Перемещение и поднятие монитора ..8
- Установка монитора .....10
  - Сборка подставки
  - Размещение на столе
  - Регулировка высоты подставки
  - Регулировка угла наклона монитора
  - Закрепление кабелей
  - Использование замка Kensington
  - Снятие ножки подставки
  - Установка кронштейна для крепления на стене
  - Крепление на стене

## ЭКСПЛУАТАЦИЯ МОНИТОРА 20

- Подключение к ПК .....20
  - Подключение HDMI
  - Подключение DisplayPort
  - Соединение USB-C
- Подключение к A/V-устройствам .....23
  - Подключение HDMI
- Подключение периферийных устройств .....23
  - Подключение кабеля USB
  - Подключение наушников
- Сервисный порт только для обслуживания .....25

## ПОЛЬЗОВАТЕЛЬСКИЕ НАСТРОЙКИ ..... 26

- Вызов меню основного экрана .....26
  - Функции главного меню
- Пользовательские настройки .....28
  - Настройки меню
  - Быстрые настройки
  - Вход
  - Картинка
  - Звук
  - Основные

## ПОИСК И УСТРАНЕНИЕ НЕИСПРАВНОСТЕЙ ..... 50

## ТЕХНИЧЕСКИЕ ХАРАКТЕРИСТИКИ ..... 53

- Поддерживаемый заводской режим .55
- Синхронизация HDMI (видео) .....56
- Питание.....56
- Технические характеристики беспроводного модуля (WB1NP6).....56

# ЛИЦЕНЗИЯ

Предоставляемые лицензии различаются в зависимости от модели. Посетите [www.lg.com](http://www.lg.com) для получения дополнительной информации по лицензиям.



Права на товарные знаки и зарегистрированные товарные знаки HDMI и HDMI High-Definition Multimedia Interface, а также логотип HDMI Logo в США и других странах принадлежат компании HDMI Licensing, LLC.



VESA, логотип VESA, логотип соответствия DisplayPort и логотип соответствия DisplayPort для двухрежимных источников являются зарегистрированными товарными знаками Ассоциации по стандартам в области видеoeлектроники.



The SuperSpeed USB Trident logo is a registered trademark of USB Implementers Forum, Inc.

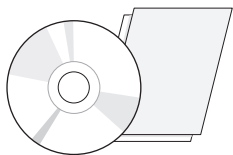


The *Bluetooth*® word mark and logos are registered trademarks owned by Bluetooth SIG, Inc. and any use of such marks by LG Electronics Inc. is under license. Other trademarks and trade names are those of their respective owners.

# СБОРКА И ПОДГОТОВКА К РАБОТЕ

## Комплект поставки

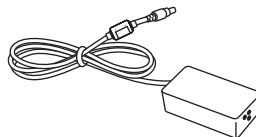
До начала эксплуатации монитора проверьте наличие в коробке указанных компонентов. В случае отсутствия компонентов обратитесь к продавцу, у которого был приобретен этот товар. Внешний вид устройства и соответствующих компонентов может отличаться от показанного на рисунке.



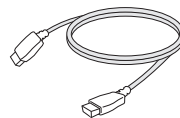
CD (Руководство пользователя  
/ ПО / Инструкции) / Брошюры



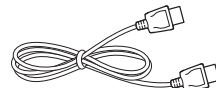
Кабель питания



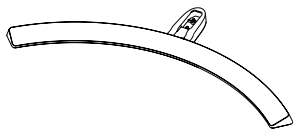
Адаптер питания



Кабель HDMI



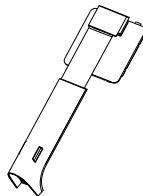
Кабель DisplayPort



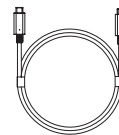
Основание подставки



Держатель для кабеля



Стойка



Кабель USB C-C



Тип соединителя  
USB C-A





## ВНИМАНИЕ!

- Для обеспечения безопасности и оптимальных эксплуатационных качеств устройства, используйте только фирменные детали.
- Какие-либо повреждения или ущерб, вызванные использованием деталей не одобренных производителем, не являются гарантийным случаем.
- Рекомендуется использовать компоненты, входящие в комплект поставки.
- При использовании обычных кабелей, не сертифицированных компаниями LG, изображения на экране могут не отображаться, или на изображениях могут появляться шумы.



## ПРИМЕЧАНИЕ

- Внешний вид реальных компонентов может отличаться изображения выше.
- Любые характеристики и информация об устройстве могут быть изменены без предварительного уведомления в целях улучшения его работы.
- Для покупки дополнительных принадлежностей обратитесь в магазин электроники, интернет-магазин или к продавцу, у которого вы приобрели устройство.
- Кабель питания, входящий в комплект поставки, может отличаться в зависимости от региона.

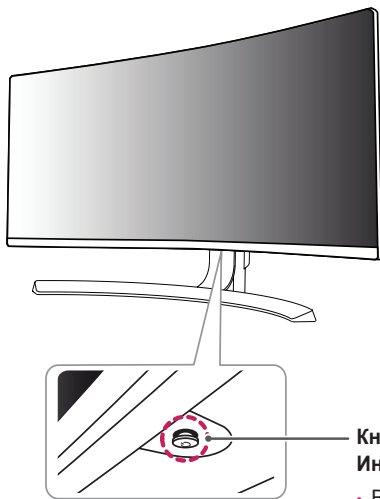
## Поддерживаемые драйверы и программное обеспечение

Проверьте драйверы и программное обеспечение, поддерживаемые вашим продуктом, и см. руководство на компакт-диске, которое входит в комплект поставки продукта.

Драйверы и программное обеспечение	Приоритет установки	38UC99
Драйвер монитора	Рекомендуется	O
Драйвер ASM	Требуется	X
OnScreen Control	Рекомендуется	O
Dual Controller	Опционально	X
True Color Pro	Опционально	X

- Требуется и рекомендуется: Можно загрузить и установить последнюю версию с прилагаемого компакт-диска или с веб-сайта LGE ([www.lg.com](http://www.lg.com)).
- Дополнительно: Можно загрузить и установить последнюю версию с веб-сайта LGE ([www.lg.com](http://www.lg.com)).

## Описание продукта и функций кнопок



**Кнопка-джойстик /  
Индикатор питания**

- Вкл: Устройство включено
- Выкл: Устройство выключено

## Использование кнопки-джойстика

Вы можете легко управлять функциями монитора, нажимая кнопку-джойстик или перемещая ее пальцем влево/вправо.

### Основные функции

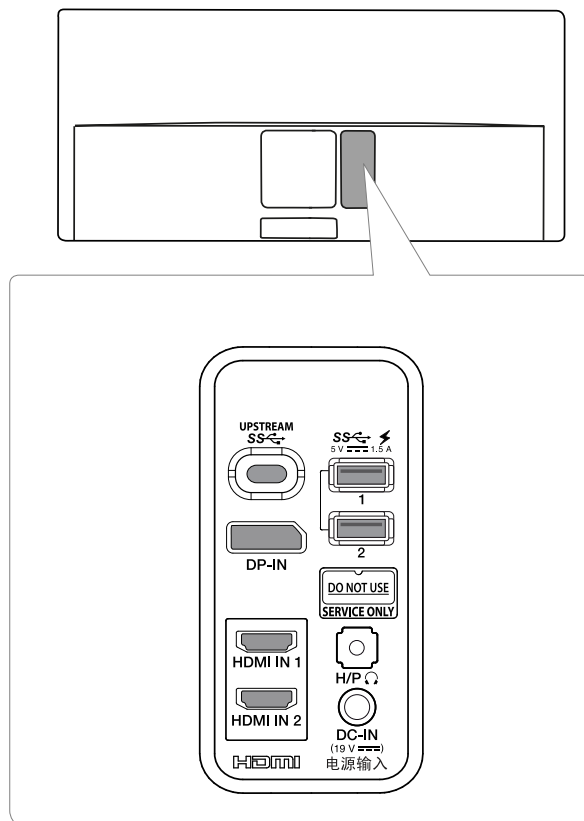
		<b>Устройство включено</b>	Однократно нажмите кнопку-джойстик пальцем, чтобы включить монитор.
		<b>Устройство выключено</b>	Однократно нажмите и удерживайте кнопку-джойстик пальцем, чтобы выключить монитор.
		<b>Управление громкостью</b>	Вы можете управлять громкостью, перемещая кнопку-джойстик влево/вправо.



### ПРИМЕЧАНИЕ

- Кнопка-джойстик расположена в нижней части монитора.

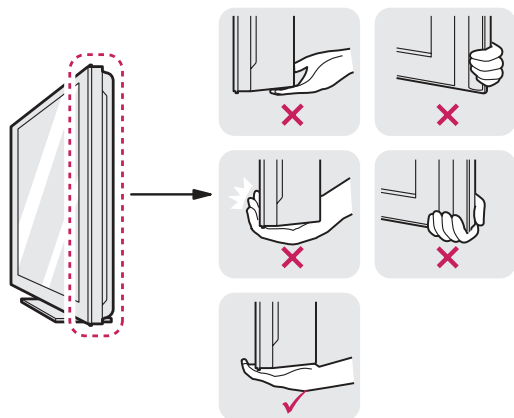
## Входные разъемы



## Перемещение и поднятие монитора

Перед перемещением или поднятием монитора соблюдайте следующие инструкции во избежание повреждения и для обеспечения безопасной транспортировки независимо от типа и размера монитора.

- Монитор рекомендуется перемещать в оригинальной коробке или упаковочном материале.
- Перед перемещением или поднятием монитора отключите кабель питания и все остальные кабели.
- Крепко удерживайте нижнюю и боковую части монитора. Не касайтесь самой панели.



- При удерживании монитора экран должен быть направлен в противоположную от вас сторону во избежание появления царапин.
- При транспортировке не подвергайте монитор толчкам или избыточной вибрации.
- При перемещении монитора держите его вертикально, не ставьте его на бок и не наклоняйте влево или вправо.

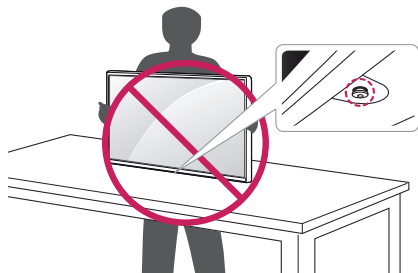


### ВНИМАНИЕ!

- Старайтесь не прикасаться к экрану монитора.
  - Это может привести к повреждению всего экрана или отдельных пикселей, отвечающих за формирование изображения.



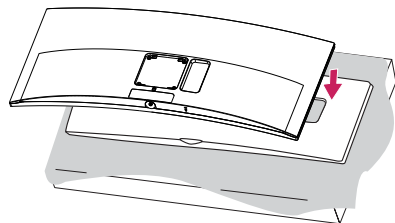
- При использовании монитора без подставки, кнопка-джойстик может стать причиной неустойчивости монитора, что может привести к наклонению и падению, повреждению устройства, а также к нанесению вам травм. Кроме того, это может стать причиной некорректной работы кнопки-джойстика.



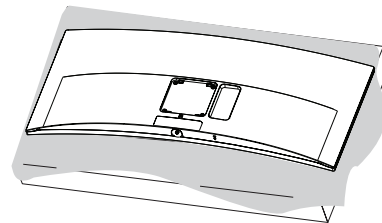
## Установка монитора

### Сборка подставки

1

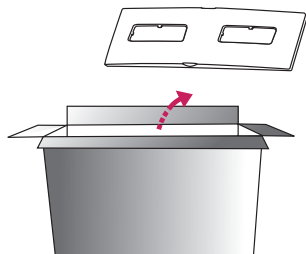


2

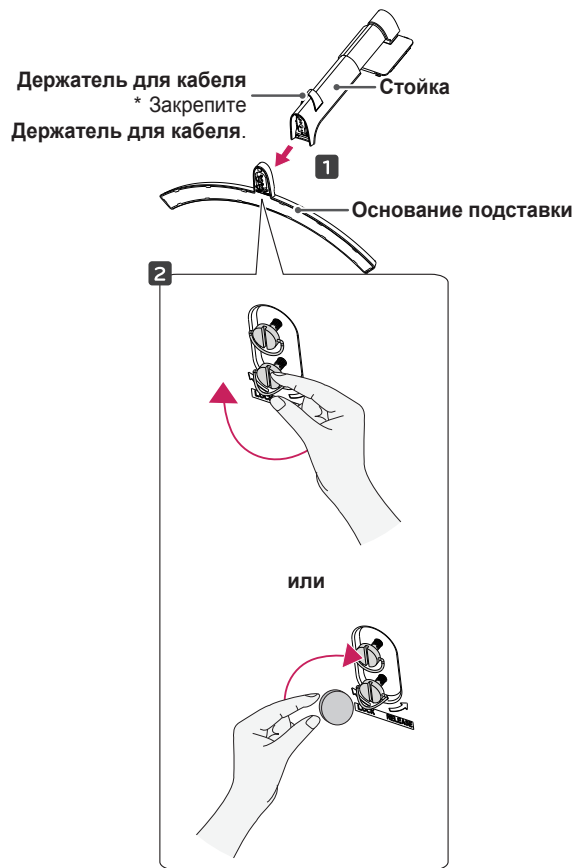


### ВНИМАНИЕ!

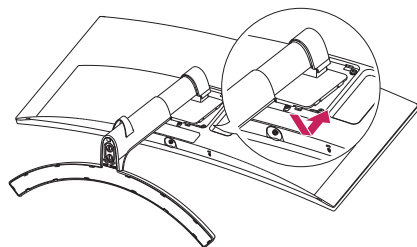
- Для защиты экрана поместите монитор на подставку, прилагаемую в коробке, экраном вниз.



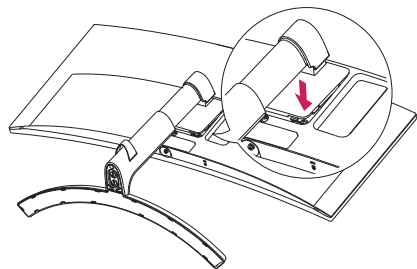
3



4

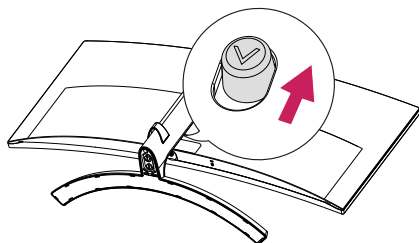


5



### ! ПРИМЕЧАНИЕ

- Надавите на подставку, пока кнопка не окажется наверху.

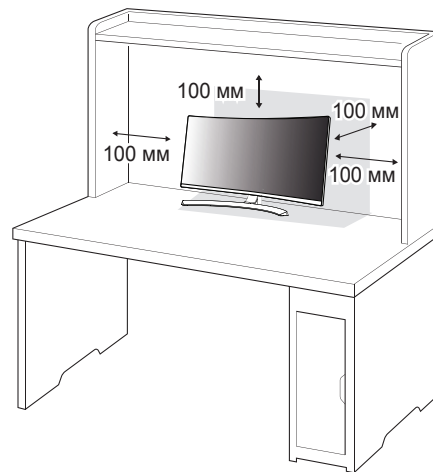


### ! ВНИМАНИЕ!

- Изображения в данном руководстве представляют общие действия и могут отличаться от фактического продукта.
- Чрезмерная нагрузка на крепежные винты может привести к повреждению монитора. Гарантия не распространяется на такие повреждения.
- Не переносите монитор в перевернутом положении, удерживая его только за основание подставки. Это может вызвать падение монитора с подставки и привести к травме.
- Перед поднятием или перемещением монитора не касайтесь его экрана. Давление на экран монитора может вызвать его повреждение.

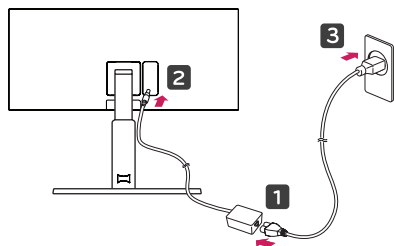
### Размещение на столе

- 1 Поднимите монитор и поместите его на стол в вертикальном положении. Расстояние от монитора до стены должно составлять не менее 100 мм для обеспечения достаточной вентиляции.





- 2 Подключите адаптер питания к монитору, а затем включите кабель питания в настенную розетку.



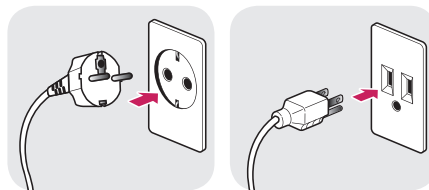
- 3 Нажмите кнопку-джойстик в нижней части монитора, чтобы включить его.



## ВНИМАНИЕ!

- Прежде чем передвигать или устанавливать монитор, отсоедините кабель питания. Существует риск поражения электрическим током.

### Меры предосторожности при подключении кабеля питания

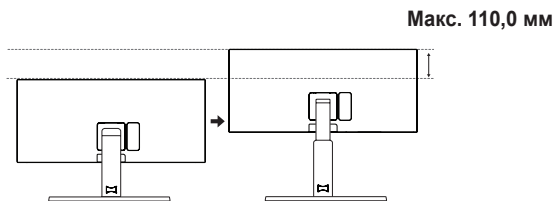
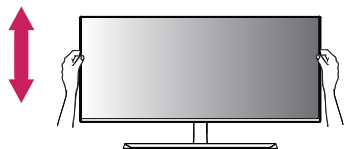


100-240 В ~

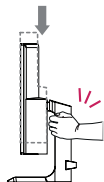
- Убедитесь в том, что используется кабель питания из комплекта поставки и что он подключен к заземленной розетке.
- Если требуется дополнительный кабель питания, свяжитесь с местным дилером или обратитесь в ближайший магазин.

## Регулировка высоты подставки

- 1 Расположите установленный на подставку монитор вертикально.
- 2 Крепко возьмитесь за монитор обеими руками и отрегулируйте его высоту.



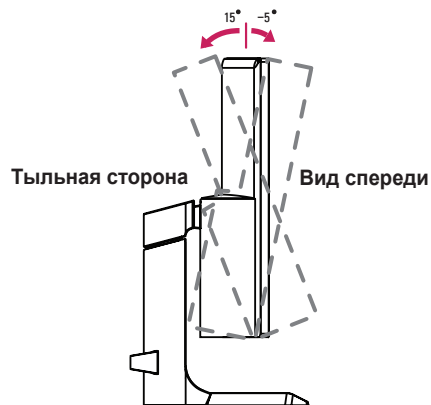
## ПРЕДУПРЕЖДЕНИЕ



- При регулировке высоты экрана не беритесь рукой за ножку подставки во избежание травмирования пальцев.

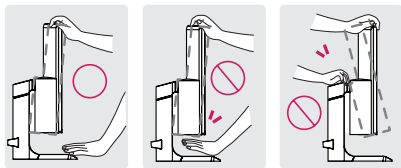
## Регулировка угла наклона монитора

- 1 Расположите установленный на подставку монитор вертикально.
  - 2 Отрегулируйте наклон монитора.
- Для удобства работы наклон регулируется вперед-назад в пределах от  $-5^{\circ}$  до  $15^{\circ}$ .

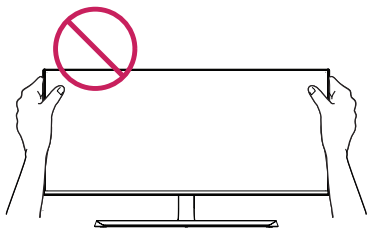


## ! ПРЕДУПРЕЖДЕНИЕ

- Во избежание повреждения пальцев при выполнении регулировки экрана не держите нижнюю часть монитора, как показано на рисунке ниже.

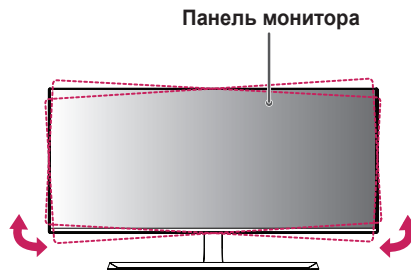


- Будьте осторожны, не касайтесь экрана и не нажимайте на него при регулировке наклона.



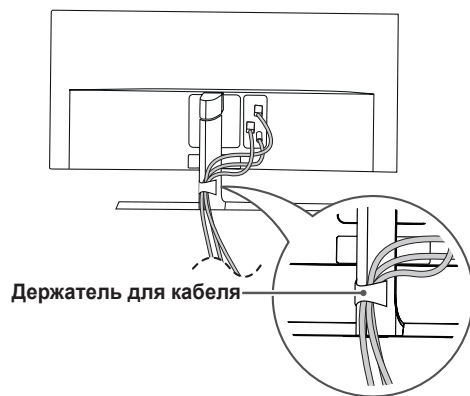
## ! ПРИМЕЧАНИЕ

- Левую и правую стороны панели монитора можно слегка наклонить вверх или вниз (до 3°). Отрегулируйте панель монитора по горизонтали.



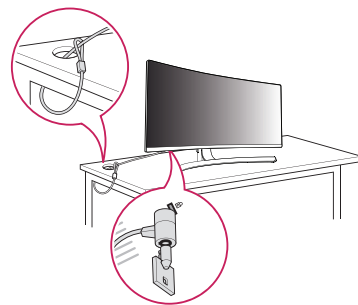
## Закрепление кабелей

Закрепите кабели с помощью держателя для кабеля, как показано на рисунке.



## Использование замка Kensington

Гнездо для замка Kensington находится на нижней части монитора. Дополнительную информацию об установке и использовании замка см. в инструкции к замку или на сайте <http://www.kensington.com>. Присоедините монитор к столу, используя трос замка Kensington.

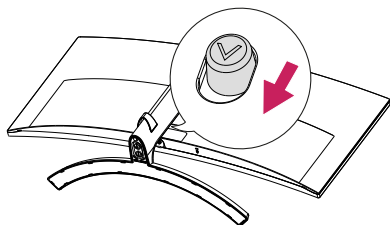


### ! ПРИМЕЧАНИЕ

- Замок Kensington приобретается отдельно. Его можно приобрести в большинстве магазинов электроники.

## Снятие ножки подставки

- 1 Положите монитор экраном вниз. Чтобы защитить экран от царапин, положите под него мягкую ткань.
- 2 Отсоедините подставку от монитора, нажав кнопку, расположенную в центральной нижней части задней панели монитора.



## Установка кронштейна для крепления на стене

Этот монитор соответствует требованиям к использованию кронштейна для настенного крепления или иного соответствующего устройства.

- 1 Положите устройство экраном вниз. Для защиты экрана монитора положите под него мягкую ткань или защитную упаковку, которая входит в комплект поставки.
- 2 Выверните четыре винта, затянутых на задней панели монитора.
- 3 Приложите кронштейн для настенного крепления к монитору и сопоставьте отверстия в кронштейн с отверстиями в корпусе монитора.
- 4 С помощью отвертки затяните четыре винта, чтобы закрепить кронштейн на мониторе.

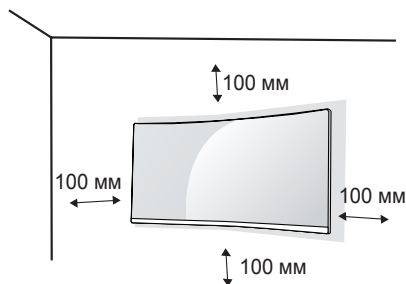


### ПРИМЕЧАНИЕ

- Кронштейн для настенного крепления продается отдельно.
- Дополнительную информацию по установке см. в руководстве по установке кронштейна для настенного крепления.
- Не применяйте избыточную силу, прикрепляя кронштейн для настенного крепления, поскольку это может повредить экран монитора.

## Крепление на стене

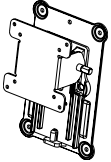
Установите монитор на расстоянии не менее 100 мм от стены и других объектов по бокам монитора, для обеспечения достаточной вентиляции. Подробные инструкции по установке можно получить в местном магазине. Также можно обратиться к руководству пользователя за информацией об установке наклонного кронштейна для настенного крепления.



Чтобы установить монитор на стену, прикрепите кронштейн для настенного крепления (дополнительная деталь) к задней части монитора.

При установке монитора с помощью кронштейна для настенного крепления надежно закрепите кронштейн, чтобы предотвратить падение монитора.

- 1 Если длина используемых винтов превышает стандартную, они могут повредить внутреннюю часть устройства.
- 2 Использование винтов, не отвечающих стандарту VESA, может привести к повреждению монитора и его падению. LG Electronics не несет ответственности за происшествия, связанные с использованием нестандартных винтов.

<b>Настенное крепление (мм)</b>	100 x 100
<b>Стандартный винт</b>	M4 x L10
<b>Количество винтов</b>	4
<b>Кронштейн для настенного крепления (дополнительная деталь)</b>	RW120 

## ! ПРИМЕЧАНИЕ

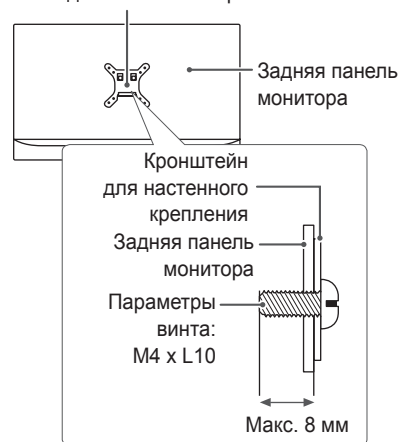
- Используйте винты, соответствующие стандарту VESA.
- Комплект кронштейна для настенного крепления снабжается инструкцией по монтажу и необходимыми комплектующими.
- Настенный кронштейн является дополнительным оборудованием. Дополнительные аксессуары можно приобрести у местного дилера.
- Длина винтов, входящих в комплекты кронштейнов, может отличаться. Убедитесь, что винты имеют правильную длину.
- Дополнительная информация приведена в инструкции по установке кронштейна.

## ! ВНИМАНИЕ!

- Прежде чем передвигать или устанавливать монитор, во избежание удара током, отсоедините провод питания.
- Установка монитора на потолке или наклонной стене может привести к его падению и причинению травм. Следует использовать одобренный кронштейн LG для настенного крепления и обратиться к местному поставщику или квалифицированному специалисту.
- Чрезмерная нагрузка на крепежные винты может привести к повреждению монитора. Гарантия не распространяется на такие повреждения.

- Используйте настенный кронштейн и винты, соответствующие стандарту VESA. Гарантия не распространяется на повреждения вследствие неправильного использования или применения несоответствующих компонентов.
- При замере от задней панели монитора длина каждого использованного винта должна быть не более 8 мм.

Кронштейн для настенного крепления



## ЭКСПЛУАТАЦИЯ МОНИТОРА

- Следующие инструкции предназначены для модели 38UC99. Реальное устройство может отличаться от изображений в этом руководстве.

Нажмите кнопку-джойстик, перейдите в **Меню** → **Вход**, и выберите параметр входа.



### ВНИМАНИЕ!

- Не допускайте длительного нажатия на экран. Это может привести к искажению изображения.
- Не выводите на экран неподвижное изображение в течение длительного времени. Это может привести к эффекту остаточного изображения. Если возможно, используйте хранитель экрана.



### ПРИМЕЧАНИЕ

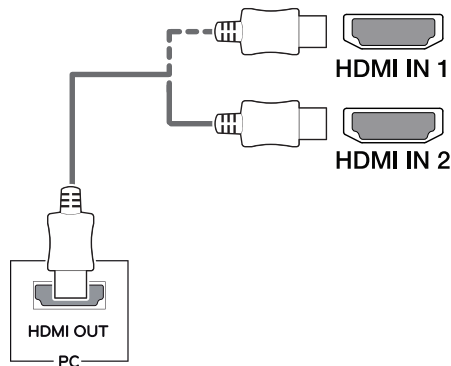
- Включайте монитор в заземленную (трехконтактную) электрическую розетку.
- При включении монитора в помещении с низкой температурой изображение может мерцать. Это нормальное явление.
- На экране могут появляться красные, зеленые и синие точки. Это нормальное явление.

## Подключение к ПК

- Монитор поддерживает функцию Plug and Play\*.
- \* Функция Plug and Play: Позволяет подключать к компьютеру устройство без выполнения каких-либо настроек или установки драйверов.

### Подключение HDMI

Передаёт цифровые видео и аудио сигналы с компьютера на монитор. Подключите свой ПК к монитору с помощью кабеля HDMI, как показано на рисунке ниже.





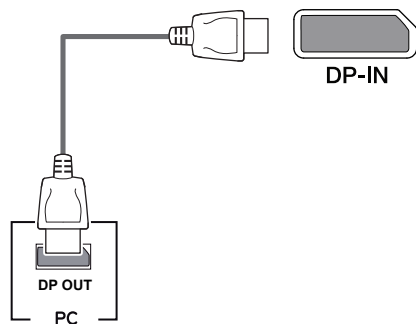


## ВНИМАНИЕ!

- Убедитесь в использовании кабеля HDMI, прилагаемого к устройству. Использование других кабелей может привести к сбою в работе устройства.
- Подключение ПК к монитору через кабель HDMI может вызвать проблемы с совместимостью.
- Использование кабеля DVI-HDMI / DP (DisplayPort)-HDMI может привести к возникновению проблем совместимости.
- Используйте сертифицированный кабель с логотипом HDMI. При использовании не сертифицированного кабеля HDMI экран может отображаться неправильно, или может возникнуть ошибка подключения.
- Рекомендуемые типы кабелей HDMI
  - Высокоскоростной кабель HDMI®/TM
  - Высокоскоростной кабель HDMI®/TM с Ethernet

## Подключение DisplayPort

Передаёт цифровые видео и аудио сигналы с компьютера на монитор. Подключите монитор к своему ПК с помощью кабеля DisplayPort, как показано на рисунке ниже.

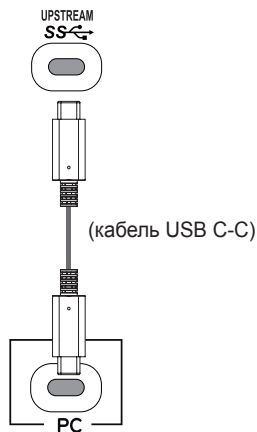


## ПРИМЕЧАНИЕ

- Аудио- или видеовыход могут отсутствовать в зависимости от версии DP (DisplayPort) компьютера.
- Убедитесь в использовании кабеля DisplayPort, прилагаемого к устройству. Использование других кабелей может привести к сбою в работе устройства.
- При использовании кабеля Mini DP/DP (Mini DisplayPort/DisplayPort) рекомендуется использовать кабель DisplayPort 1.2.

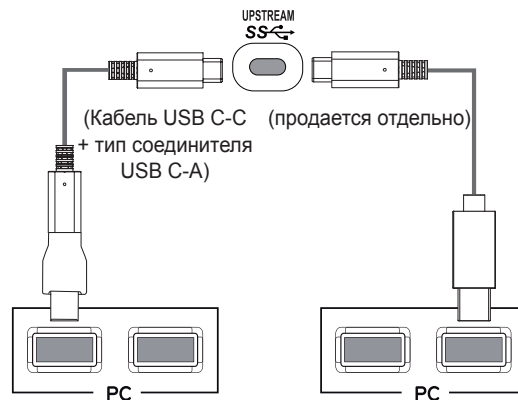
## Соединение USB-C

Передаёт цифровые видео- и аудиосигналы, а также данные через USB с компьютера на монитор. Подключите монитор к своему ПК с помощью кабеля USB-C, как показано на рисунке ниже. Нажмите кнопку меню и выберите параметр входа в меню входов.



## ! ПРИМЕЧАНИЕ

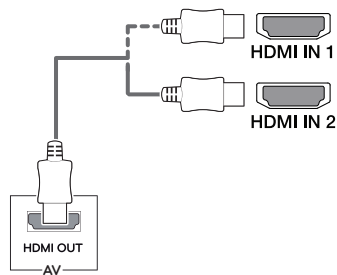
- Порт USB-C поддерживает питание, альтернативный режим питания (питание через USB-C) и передачу данных через USB.
- Функции могут не работать должным образом в зависимости от технических характеристик подключенного устройства и рабочей среды.
- Порт USB-C не обеспечивает источник питания монитора, только источник питания ПК.  
Чтобы обеспечить подачу питания на монитор, следует подключить адаптер.



## Подключение к A/V-устройствам

### Подключение HDMI

HDMI передает цифровые видео- и аудиосигналы от вашего A/V-устройства на монитор. Подключите свое A/V-устройство к монитору с помощью кабеля HDMI, как показано на рисунке ниже.



### ! ПРИМЕЧАНИЕ

- Убедитесь в использовании кабеля HDMI, прилагаемого к устройству. Использование других кабелей может привести к сбою в работе устройства.
- Использование кабеля DVI-HDMI / DP (DisplayPort)-HDMI может привести к возникновению проблем совместимости.
- Используйте сертифицированный кабель с логотипом HDMI. При использовании не сертифицированного кабеля HDMI экран может отображаться неправильно, или может возникнуть ошибка подключения.
- Рекомендуемые типы кабелей HDMI
  - Высокоскоростной кабель HDMI®/TM
  - Высокоскоростной кабель HDMI®/TM с Ethernet

## Подключение периферийных устройств

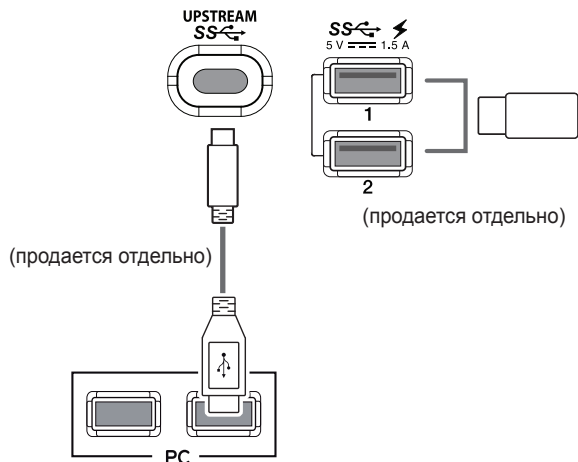
### Подключение кабеля USB

Порт USB устройства выполняет функцию концентратора USB.

Подключите **кабель USB C-C** или **кабель USB C-C с типом соединения USB C-A** к ПК.

Чтобы использовать USB 3.0, подключите изделие с помощью **кабеля USB C-C с типом соединения USB C-A** к ПК.

Управление периферийными устройствами, подключенными к порту USB IN, может осуществляться с компьютера.



## ! ПРИМЕЧАНИЕ

- Перед использованием устройства убедитесь, что установлен последний пакет обновлений ОС Windows.
- Периферийные устройства приобретаются отдельно.
- К порту USB можно подключить USB-устройство, клавиатуру или мышь.
- **Быстрая зарядка USB** доступна через порты USB1 и USB2.
- Когда питание монитора отключается, функция **Быстрая зарядка USB** не доступна.
- Скорость зарядки может отличаться в зависимости от устройства.



## ! ВНИМАНИЕ!

Меры предосторожности при использовании USB устройства.

- USB-устройство с установленной программой автоматического распознавания или использующее собственный драйвер может быть не распознано.
- Некоторые USB-устройства могут не поддерживаться или работать со сбоями.
- Рекомендуется использовать концентратор USB или жесткий диск с доступным питанием. (При недостаточной мощности питания устройство хранения USB может не быть обнаружено.)

## Подключение наушников

Подключите периферийные устройства к монитору через гнездо для наушников. Выполните подключение, как показано на рисунке.

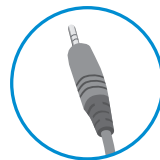


## ! ПРИМЕЧАНИЕ

- Периферийные устройства приобретаются отдельно.
- Если вы используете наушники с Г-образным штекером, это может вызвать проблемы при подключении другого внешнего устройства к монитору. Поэтому мы рекомендуем использовать наушники с прямым штекером.



Г-образный штекер

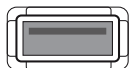


Прямой штекер

- В зависимости от параметров воспроизведения звука на компьютере и внешних устройств функции наушников и динамиков могут быть ограничены.

## Сервисный порт только для обслуживания

Данные порт используется только для обслуживания.



**SERVICE ONLY**

# ПОЛЬЗОВАТЕЛЬСКИЕ НАСТРОЙКИ

## Вызов меню основного экрана

- 1 Нажмите кнопку-джойстик в нижней части монитора.
- 2 Перемещайте кнопку-джойстик вниз-вверх (▲ / ▼) и влево-вправо (◀ / ▶), чтобы установить параметры.
- 3 Нажмите кнопку-джойстик еще раз, чтобы выйти из главного меню.



Кнопка	Состояние меню		Описание
	Главное меню отключено		Включение меню основного экрана.
	Главное меню включено		Выход из главного меню. (Удерживание кнопки для выключения монитора: Вы можете выключить монитор, таким образом, в любое время, в том числе, когда отображается экранное меню.)
	◀	Главное меню отключено	Настройка громкости монитора.
		Главное меню включено	Переход к функции <b>Вход</b> .
	▶	Главное меню отключено	Настройка громкости монитора.
		Главное меню включено	Отображение функций <b>Меню</b> .
	▲	Главное меню отключено	Отображение информации о текущем входе.
		Главное меню включено	Выключение монитора.
	▼	Главное меню отключено	Отображение информации о текущем входе.
		Главное меню включено	Отображение функций <b>Bluetooth Audio</b> .

## Функции главного меню



Главное меню	Описание
<b>Вход</b>	Вход Установка режима входа.
<b>Отключить питание</b>	Выключение монитора.
<b>Меню</b>	Установка параметров экрана.
<b>Bluetooth Audio</b>	Подключается к ранее подсоединенному устройству Bluetooth или разрывает соединение с уже подключенными устройствами Bluetooth.
<b>Выход</b>	Выход из главного меню.

## Пользовательские настройки

### Настройки меню

- 1 Для отображения экранного меню нажмите кнопку-джойстик в нижней части монитора и войдите в **Меню**.
  - 2 Установите параметры, перемещая кнопку-джойстик вверх/вниз/влево/вправо.
  - 3 Чтобы вернуться в верхнее меню или установить другие параметры меню, переместите кнопку-джойстик в положение ◀ или нажмите кнопку (● / Ok).
  - 4 Если вы хотите выйти из экранного меню, переместите кнопку-джойстик в положение ◀ и удерживайте до выхода.
- При выходе из меню в правом нижнем углу экрана появятся инструкции о том, как пользоваться кнопкой.



Быстрые настройки



Вход



Картинка




Звук



Основные



Все функции описаны ниже.

Меню		Описание
Быстрые настройки	Яркость	Настройка контрастности и яркости цветов экрана.
	Контрастность	
	Громкость	<p>Настройка громкости.</p> <p> <b>ПРИМЕЧАНИЕ</b></p> <ul style="list-style-type: none"> <li>• Вы можете настроить параметр <b>Без звука / Включить звук</b>, переместив кнопку-джойстик в положение ▼ в меню <b>Громкость</b>.</li> <li>• Доступные минимальный и максимальный уровни громкости для воспроизведения аудио через Bluetooth Audio зависят от настроенного уровня громкости монитора.</li> </ul>
	Отключение экрана	Выключает подсветку монитора и воспроизводит только звук с подключенного входа или устройства Bluetooth.
	Bluetooth Audio	Подключается к ранее подсоединенному устройству Bluetooth или разрывает соединение с уже подключенными устройствами Bluetooth.

<b>Вход</b>	<b>Основной список ввода</b>	Выбор режима ввода.
	<b>Соотношение сторон</b>	Регулировка соотношения сторон.
	<b>PBP</b>	Отображение экранов двух входных сигналов на одном мониторе.
	<b>Main / Sub-экран Изменить</b>	Переключение между основным и дополнительным экранами в режиме <b>PBP</b> .
	<b>Main / Sub Звук Изменение</b>	Переключение между аудиосигналами основного и дополнительного экранов в режиме <b>PBP</b> .
	<b>Авт. переключатель ввода</b>	Когда автоматический выключатель входа <b>Вкл.</b> , дисплей автоматически переключается на новый вход при подключении.
<b>Картинка</b>	<b>Режим изображения</b>	Изменение режима изображения на оптимальный для конкретной функции.
	<b>Регулировка картинки</b>	Настройка параметров <b>Яркость</b> , <b>Контрастность</b> , <b>Четкость</b> , <b>SUPER RESOLUTION+</b> , <b>Уровень черного</b> и <b>DFC</b> .
	<b>Настройки Игры</b>	Настройка параметров <b>Время отклика</b> , <b>FreeSync</b> , <b>Стабилизатор черного</b> и <b>1ms Motion Blur Reduction</b> .
	<b>Регулировка цвета</b>	Настройка параметров <b>Гамма</b> , <b>Темп. цвета</b> , <b>Красный</b> , <b>Зеленый</b> , <b>Синий</b> и <b>Шесть цветов</b> .
	<b>Отключение экрана</b>	Выключает подсветку монитора и воспроизводит только звук с подключенного входа или устройства Bluetooth.
	<b>Сброс настроек изображения</b>	Возврат параметров изображения к заводским настройкам по умолчанию.

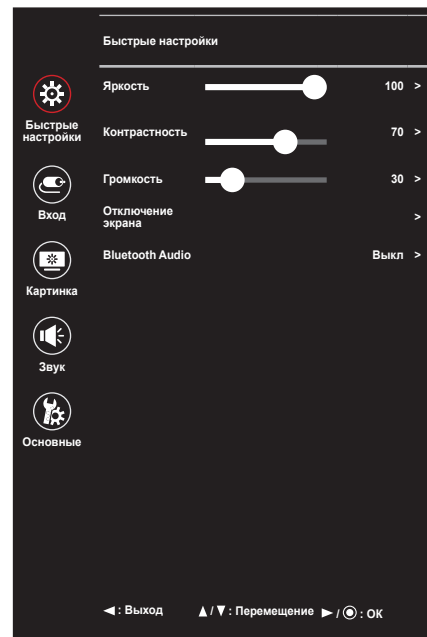
<b>Звук</b>		Настройка параметра <b>Громкость</b> и режима <b>Bluetooth Audio</b> .
<b>Основные</b>		Настройка параметров <b>Язык</b> , <b>SMART ENERGY SAVING</b> , <b>Питание</b> , <b>Авт. реж. ожидания</b> , <b>HDMI Режим совместимости</b> , <b>DisplayPort 1.2</b> , <b>Быстрая зарядка USB</b> , <b>Заблокировать меню</b> и <b>Сброс настроек</b> .
◀	<b>Выход</b>	Выход из экранного меню.

**ВНИМАНИЕ!**




- Экранное меню вашего монитора может незначительно отличаться от изображенного в данном руководстве.

## Быстрые настройки

- 1 Для отображения экранного меню нажмите кнопку-джойстик в нижней части монитора и войдите в **Меню**.
- 2 Перемещая кнопку-джойстик, перейдите в **Быстрые настройки**.
- 3 Установите параметры, следуя инструкциям, которые появляются в нижнем правом углу.
- 4 Чтобы вернуться в верхнее меню или установить другие параметры меню, переместите кнопку-джойстик в положение ◀ или нажмите кнопку (● / Ok).
- 5 Если вы хотите выйти из экранного меню, переместите кнопку-джойстик в положение ◀ и удерживайте до выхода.

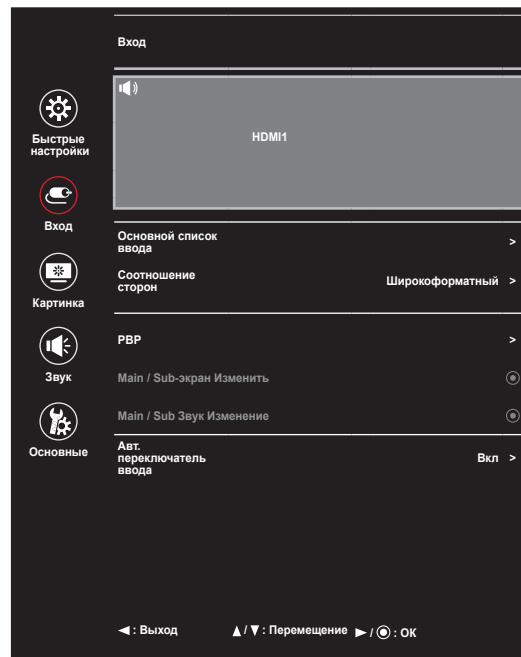


Все функции описаны ниже.


Меню > Быстрые настройки	Описание
Яркость	Настройка контрастности и яркости цветов экрана.
Контрастность	
Громкость	<p>Настройка громкости.</p> <p> <b>ПРИМЕЧАНИЕ</b></p> <ul style="list-style-type: none"> <li>• Вы можете настроить параметр <b>Без звука / Включить звук</b>, переместив кнопку-джойстик в положение ▼ в меню <b>Громкость</b>.</li> <li>• Доступные минимальный и максимальный уровни громкости для воспроизведения аудио через Bluetooth Audio зависит от настроенного уровня громкости монитора.</li> </ul>
Отключение экрана	<p>Выключает подсветку монитора и воспроизводит только звук с подключенного входа или устройства Bluetooth. Воспроизведение звука продолжается даже после отключения экрана.</p> <p> <b>ПРИМЕЧАНИЕ</b></p> <ul style="list-style-type: none"> <li>• Чтобы включить экран, нажмите кнопку-джойстик в нижней части монитора.</li> </ul>
Bluetooth Audio	<p>Подключается к ранее подсоединенному устройству Bluetooth или разрывает соединение с уже подключенными устройствами Bluetooth.</p> <p> <b>ПРИМЕЧАНИЕ</b></p> <ul style="list-style-type: none"> <li>• Повторное подключение монитора можно выполнить только в том случае, если он был уже подключен к устройству Bluetooth ранее.</li> </ul>

## Вход

- 1 Для отображения экранного меню нажмите кнопку-джойстик в нижней части монитора и войдите в **Меню**.
- 2 Перейдите в меню **Вход**, перемещая джойстик.
- 3 Установите параметры, следуя инструкциям, которые появляются в нижнем правом углу.
- 4 Чтобы вернуться в верхнее меню или установить другие параметры меню, переместите кнопку-джойстик в положение ◀ или нажмите кнопку (● / Ok).
- 5 Если вы хотите выйти из экранного меню, переместите кнопку-джойстик в положение ◀ и удерживайте до выхода.



Все функции описаны ниже.

Меню > Вход	Описание	
Основной список ввода	Выбор режима ввода.	
Соотношение сторон	Регулировка соотношения сторон.	
	<b>Широкоформатный</b>	Воспроизведение видео в полноэкранном режиме независимо от входного видеосигнала.
	<b>Исходн.</b>	Воспроизведение видео с учетом формата входного видеосигнала.
	<b>1:1</b>	Формат изображения не настраивается в зависимости от оригинала.
	<b>Кино 1</b>	Увеличение формата экрана 21:9 (с разрешением 1080p)
	<b>Кино 2</b>	Увеличение формата экрана 21:9 включая область черной полосы для отображения субтитров. (с разрешением 1080p)
	 <b>ПРИМЕЧАНИЕ</b> <ul style="list-style-type: none"> <li>Дисплей может выглядеть одинаково при установленных параметрах <b>Широкоформатный</b>, <b>Исходн.</b> или <b>1:1</b> при рекомендуемом разрешении (3840 x 1600).</li> <li>В режиме <b>FreeSync</b> пункты меню <b>1:1</b>, <b>Кино 1</b>, <b>Кино 2</b> недоступны. (Перейдите в <b>Картинка</b> → <b>Настройки Игры</b> → <b>FreeSync</b> и выберите для параметра <b>FreeSync</b> <b>Вкл</b> или <b>Выкл</b>)</li> </ul>	
<b>PBP</b>	Отображение экранов двух входных сигналов на одном мониторе.	

Меню > Вход	Описание
<b>Main / Sub-экран Изменить</b>	Переключение между основным и дополнительным экранами в режиме <b>PBP</b> .
<b>Main / Sub Звук Изменение</b>	Переключение между аудиосигналами основного и дополнительного экранов в режиме <b>PBP</b> .
<b>Авт. переключатель ввода</b>	Когда автоматический выключатель входа <b>Вкл</b> , дисплей автоматически переключается на новый вход при подключении.



[PBP]

Меню > Вход	Описание					
Список ввода	Отображение экранов двух входных сигналов на одном мониторе.					
	Основной список ввода	Комбинации PBP не поддерживаются между входами HDMI или DisplayPort.				
	Вторичный список ввода					
	Подключение PBP		Дополнительный экран (Право)			
			HDMI 1	HDMI 2	DisplayPort	USB-C
	Основной экран (Лево)	HDMI 1	X	X	O	O
		HDMI 2	X	X	O	O
		DisplayPort	O	O	X	X
USB-C		O	O	X	X	
Соотношение сторон	Регулировка соотношения сторон.					
	Основное соотношение сторон	Широкоформатный	Отображение видео под размер экрана PBP независимо от входного видеосигнала.			
		Исходн.	Отображение видео в формате изображения входного видеосигнала на экране PBP.			
	Вторичное соотношение сторон	Широкоформатный	Отображение видео под размер экрана PBP независимо от входного видеосигнала.			
		Исходн.	Отображение видео в формате изображения входного видеосигнала на экране PBP.			

Меню > Вход	Описание
<b>PBP</b>	Вы можете отключить функцию, которая позволяет просматривать изображения с двух входных сигналов на одном мониторе одновременно.
<b>Main / Sub-экран Изменить</b>	Переключение между основным и дополнительным экранами в режиме <b>PBP</b> .
<b>Main / Sub Звук Изменение</b>	Переключение между аудиосигналами основного и дополнительного экранов в режиме <b>PBP</b> .
<b>Авт. переключатель ввода</b>	Когда автоматический выключатель входа <b>Вкл</b> , дисплей автоматически переключается на новый вход при подключении.

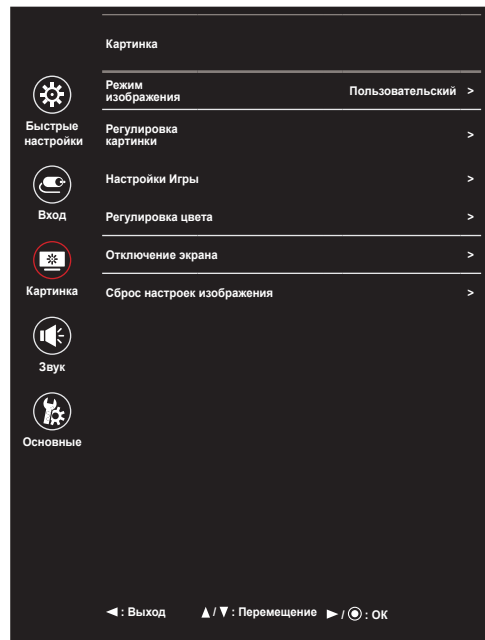


### ПРИМЕЧАНИЕ


- Если функция **PBP** не используется, параметры **Main / Sub-экран Изменить** и **Main / Sub Звук Изменение** деактивируются.


## Картинка



- 1 Для отображения экранного меню нажмите кнопку-джойстик в нижней части монитора и войдите в **Меню**.
- 2 Перейдите по адресу **Картинка**, перемещая кнопку-джойстик.
- 3 Установите параметры, следуя инструкциям, которые появляются в нижнем правом углу.
- 4 Чтобы вернуться в верхнее меню или установить другие параметры меню, переместите кнопку-джойстик в положение ◀ или нажмите кнопку (● / Ok).
- 5 Если вы хотите выйти из экранного меню, переместите кнопку-джойстик в положение ◀ и удерживайте до выхода.

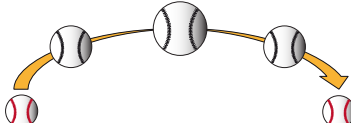
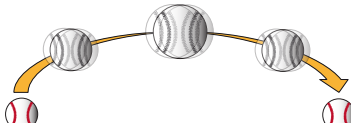


Все функции описаны ниже.

Меню > Картинка	Описание	
Режим изображения	Пользовательский	Позволяет пользователям настраивать каждый параметр отдельно. Предусмотрена возможность настройки цветового режима главного меню.
	Режим чтения	Оптимизация настроек экрана для просмотра документов. Вы можете увеличить яркость экрана в экранном меню.
	Фото	Оптимизация настроек экрана для фотографий.
	Кино	Оптимизация настроек экрана для видео.
	Темная комната 1	Этот режим позволяет настроить оптимальный уровень яркости для работы в темных условиях.
	Темная комната 2	В этом режиме устанавливается яркость более низкого уровня, чем в режиме <b>Темная комната 1</b> .
	Нарушен. цвета	Этот режим предназначен для пользователей, которые не различают красный и зеленый цвета. Он позволяет пользователям с нарушениями цветового восприятия легко различать эти два цвета.
	Игры FPS 1	Этот режим оптимизирован для игр FPS.
	Игры FPS 2	Имеет более высокое значение параметра <b>Стабилизатор черного</b> , чем <b>Игры FPS 1</b> . Подходит для игр FPS с очень темным изображением.
	Игры RTS	Данный режим оптимизирован для игр RTS.
	Пользоват.(Игры)	В этом режиме пользователи могут настраивать различные параметры, в том числе игровые.
 <b>ПРИМЕЧАНИЕ</b> <ul style="list-style-type: none"> <li>Если <b>Режим изображения</b> меняется через вход DP (DisplayPort), экран может мерцать, а также это может повлиять на разрешение экрана ПК.</li> </ul>		

Меню > Картинка	Описание		
Регулировка картинки	Яркость	Настройка контрастности и яркости цветов экрана.	
	Контрастность		
	Четкость	Настройка четкости изображения.	
	SUPER RESOLUTION+	Высокий	Оптимизация настроек экрана для получения четких изображений. Лучше всего подходит для видео высокой четкости и игр.
		Средний	Оптимизация настроек экрана для комфортного просмотра; качество изображения имеет средние характеристики, между низким и высоким режимами отображения. Лучше всего подходит для UCC или SD-видео.
		Низкий	Оптимизация настроек экрана для плавного и естественного отображения. Лучше всего подходит для неподвижных изображений и преимущественно статичных изображений.
		Выкл	Отображение с наиболее распространенными настройками. Отключение <b>SUPER RESOLUTION+</b> .
		 <b>ПРИМЕЧАНИЕ</b> • Данная функция увеличивает четкость изображений с низким разрешением, поэтому ее не рекомендуется использовать для просмотра обычного текста или значков рабочего стола. Высокая четкость изображения в данных случаях не является необходимой.	
	Уровень черного	Настройка уровня сдвига (только для HDMI).	
		• Сдвиг: при наличии опорного видеосигнала это самый темный цвет, отображаемый на мониторе.	
		Высокий	Сохранение текущего коэффициента контрастности экрана.
	DFC	Низкий	Снижение уровней черного и повышение уровней белого от текущего уровня контрастности экрана.
		Вкл	Автоматическая настройка яркости в соответствии с параметрами экрана.
		Выкл	Отключение функции <b>DFC</b> .

Меню > Картинка	Описание	
Настройки Игры	Время отклика	Настройка времени отклика для отображения изображений с учетом скорости обновления экрана. Для работы в обычных условиях рекомендуется установить значение <b>Нормально</b> . Для воспроизведения динамичных изображений рекомендуется установить значение <b>Быстро</b> . Установка значения <b>Быстро</b> может привести к эффекту залипания изображения.
		<b>Быстро</b> Установка для времени отклика значения высокий.
		<b>Нормально</b> Установка для времени отклика значения среднее.
		<b>Медленно</b> Установка для времени отклика значения низкий.
		<b>Выкл</b> Отключение функции улучшения времени отклика.
	FreeSync	Бесперебойная передача естественных изображений осуществляется с помощью синхронизации частоты вертикальной развертки входного сигнала с частотой вертикальной развертки выходного сигнала.   <b>ВНИМАНИЕ!</b> <ul style="list-style-type: none"> <li>Поддерживаемый интерфейс: DisplayPort</li> <li>Поддерживаемая графическая карта: Требуется графическая карта с поддержкой AMD FreeSync.</li> <li>Поддерживаемая версия: Убедитесь, что драйвер графической карты обновлен до последней версии.</li> <li>Для получения дополнительной информации и просмотра требований см. веб-сайт AMD по адресу <a href="http://www.amd.com/FreeSync">http://www.amd.com/FreeSync</a></li> </ul>
		<b>Вкл</b> Функция <b>FreeSync</b> включена.   <b>ПРИМЕЧАНИЕ</b> <ul style="list-style-type: none"> <li>Когда для функции <b>FreeSync</b> установлено значение <b>Вкл</b>, яркость снижается.</li> </ul>
		<b>Выкл</b> Функция <b>FreeSync</b> выключена.

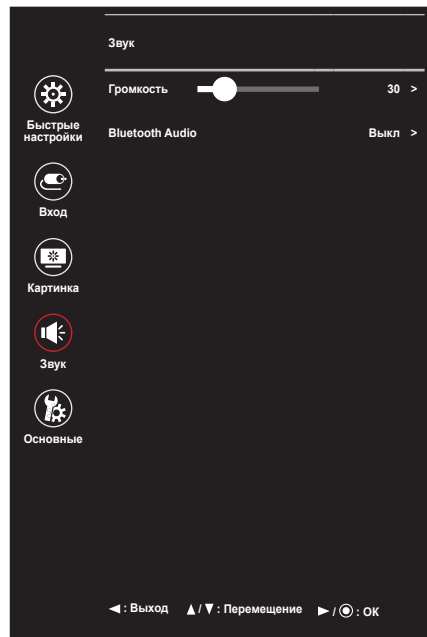
Меню > Картинка	Описание	
Настройки Игры	<b>Стабилизатор черного</b>	<p>Управляйте контрастом черного цвета для лучшего качества темных сцен.</p> <p>Увеличение значения параметра <b>Стабилизатор черного</b> делает более яркими участки экрана с низким уровнем яркости. (Это позволяет различать объекты на экране для игр с темным изображением.)</p> <p>Уменьшение значения параметра <b>Стабилизатор черного</b> затемняет участки с низким уровнем яркости и увеличивает динамический контраст на экране.</p>
	<b>1ms Motion Blur Reduction</b>	<p><b>Вкл</b></p> <p>Этот режим позволяет свести к минимуму размытость в динамичных видео. Данная функция работает только для видео с частотой кадров (вертикальной развертки) 75 Гц. Чтобы воспользоваться всеми преимуществами данной функции, выберите для входа DisplayPort (DP) или HDMI разрешение 3840 x 1600 при 75 Гц перед включением функции <b>1ms Motion Blur Reduction</b>.</p>
		 <p>Эта функция доступна только при частоте 75 Гц.</p>
		<p><b>Выкл</b></p> <p>Отключение режима <b>1ms Motion Blur Reduction</b>.</p> 
		<p><b>! ПРИМЕЧАНИЕ</b></p> <ul style="list-style-type: none"> <li>• Для уменьшения размытости изображения яркость снижается за счет управления подсветкой.</li> <li>• <b>1ms Motion Blur Reduction</b> и <b>FreeSync</b> не могут работать параллельно.</li> <li>• Эта функция игры оптимизированным.</li> <li>• Рекомендуется выключить, когда вы не используете функцию игровой.</li> </ul>

Меню > Картинка	Описание		
Регулировка цвета	Гамма	Пользовательские настройки гаммы: <b>Гамма 0, Гамма 1, Гамма 2</b> . Чем выше значение гаммы, тем темнее изображение. Соответственно, чем ниже значение гаммы, тем светлее изображение.	
	Темп. цвета	Польз-ль	Пользователь может установить красную, зеленую или синюю с помощью пользовательской настройки.
		Теплый	Насыщение изображения красным цветом.
		Средний	Настройка цвета изображения между красным и синим оттенками.
		Холодный	Насыщение изображения синим цветом.
	Красный	Изображение можно настраиать отдельно по цветам <b>Красный, Зеленый и Синий</b> .	
	Зеленый		
	Синий		
	Шесть цветов	Настройка цветовой палитры и насыщенности шести цветов (красный, зеленый, синий, голубой, пурпурный, желтый) в соответствии с предпочтениями пользователя и сохранение заданных параметров.	
		Оттенок	Настройка оттенка цветов.
Насыщенность		Настройка насыщенности экранных цветов. Чем меньше значение, тем менее насыщенными и яркими получаются цвета. Чем выше значение, тем более насыщенными и темными получаются цвета.	
Отключение экрана	Выключает подсветку монитора и воспроизводит только звук с подключенного входа или устройства Bluetooth.		
Сброс настроек изображения	Возврат параметров изображения к заводским настройкам по умолчанию.		




## Звук

- 1 Для отображения экранного меню нажмите кнопку-джойстик в нижней части монитора и войдите в **Меню**.
- 2 Перейдите в меню **Звук**, перемещая кнопку-джойстик.
- 3 Установите параметры, следуя инструкциям, которые появляются в нижнем правом углу.
- 4 Чтобы вернуться в верхнее меню или установить другие параметры меню, переместите кнопку-джойстик в положение ◀ или нажмите кнопку (● / Ok).
- 5 Если вы хотите выйти из экранного меню, переместите кнопку-джойстик в положение ◀ и удерживайте до выхода.



Все функции описаны ниже.

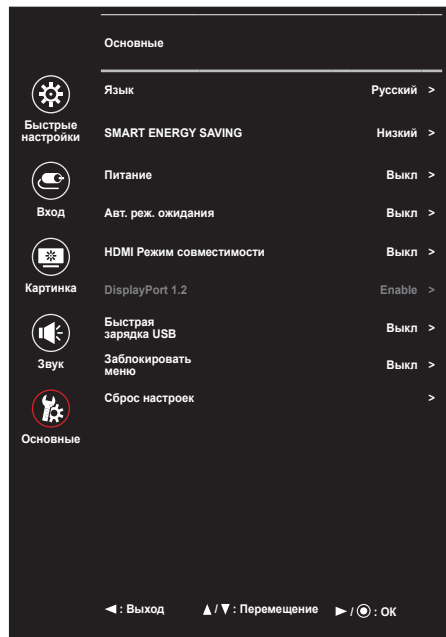
Меню > Звук	Описание	
Громкость	Настройка громкости.	
	 <b>ПРИМЕЧАНИЕ</b> <ul style="list-style-type: none"> <li>Вы можете настроить параметр <b>Без звука / Включить звук</b>, переместив кнопку-джойстик в положение ▼ в меню <b>Громкость</b>.</li> <li>Доступные минимальный и максимальный уровни громкости для воспроизведения аудио через Bluetooth Audio зависят от настроенного уровня громкости монитора.</li> </ul>	
Bluetooth Audio	Вкл	Подключение к ранее подключенному устройству Bluetooth.
	Выкл	Отключение от ранее подключенного устройства Bluetooth.

### ПРИМЕЧАНИЕ

- Если при подключенном устройстве Bluetooth отсутствует входной сигнал, в течение 10 минут отображается соответствующее сообщение.
- Если при работе устройства Bluetooth в режиме потоковой передачи отсутствует входной сигнал, монитор не будет переходить в энергосберегающий режим и остается выключенным.



## Основные

- 1 Для отображения экранного меню нажмите кнопку-джойстик в нижней части монитора и войдите в **Меню**.
- 2 Перейдите в меню **Основные**, перемещая кнопку-джойстик.
- 3 Установите параметры, следуя инструкциям, которые появляются в нижнем правом углу.
- 4 Чтобы вернуться в верхнее меню или установить другие параметры меню, переместите кнопку-джойстик в положение ◀ или нажмите кнопку (● / Ok).
- 5 Если вы хотите выйти из экранного меню, переместите кнопку-джойстик в положение ◀ и удерживайте до выхода.



Все функции описаны ниже.

Меню > Основные	Описание	
Язык	Выбор языка экранного меню.	
SMART ENERGY SAVING	Сохраняет энергию благодаря использованию алгоритма компенсации разницы освещенности.	
	Высокий	Режим высокого энергосбережения с помощью функции <b>SMART ENERGY SAVING</b> .
	Низкий	Режим низкого энергосбережения с помощью функции <b>SMART ENERGY SAVING</b> .
	Выкл	Отключение функции <b>SMART ENERGY SAVING</b> .
Питание	Вкл и Выкл индикатора питания на передней части монитора.	
	Вкл	Индикатор питания автоматически включается.
	Выкл	Индикатор питания выключается.
Авт. реж. ожидания	Автоматическое выключение монитора после отсутствия на экране активности в течение определенного времени. Для функции автоматического отключения можно установить таймер. (Выкл, 4 ч., 6 ч., и 8 ч.)	
HDMI Режим совместимости	Функция HDMI Режим совместимости позволяет распознавать устаревшее оборудование, которое не поддерживает HDMI 2.0.	
	Вкл	Включение функции HDMI Режим совместимости.
	Выкл	Отключение функции HDMI Режим совместимости.
DisplayPort 1.2	Включает или отключает порт DisplayPort 1.2.	
<div><div><div>!</div></div><div>ПРИМЕЧАНИЕ</div></div> <ul style="list-style-type: none"><li>Включите или выключите DisplayPort в зависимости от версии, поддерживаемой графической картой. <b>Выключено</b>, если он не поддерживает DisplayPort 1.2.</li></ul>		

Меню > Основные	Описание	
Быстрая зарядка USB	<b>Быстрая зарядка USB</b> — это функция, которая позволяет быстро зарядить устройство, подключенное к порту USB 3.0.	
	<b>Вкл</b>	Включение функции <b>Быстрая зарядка USB</b> .
	<b>Выкл</b>	Отключение функции <b>Быстрая зарядка USB</b> .
	 <b>ПРИМЕЧАНИЕ</b> • Скорость зарядки может отличаться в зависимости от устройства.	
Заблокировать меню	Эта функция выключает конфигурацию и настройку меню.	
	<b>Вкл</b>	Включение параметра <b>Заблокировать меню</b> .
	<b>Выкл</b>	Выключение параметра <b>Заблокировать меню</b> .
	 <b>ПРИМЕЧАНИЕ</b> • Все функции отключены за исключением <b>Яркость</b> , <b>Контрастность</b> , <b>Громкость</b> в разделе <b>Быстрые настройки</b> и <b>Вход</b> и <b>Заблокировать меню</b> в разделе <b>Основные</b> .	
Сброс настроек	Сбросить настройки?	
	<b>Нет</b>	Отмена сброса.
	<b>Да</b>	Возврат к настройкам по умолчанию.

## ПОИСК И УСТРАНЕНИЕ НЕИСПРАВНОСТЕЙ

На экране нет изображения.	
Включен ли в розетку провод питания монитора?	<ul style="list-style-type: none"> <li>Убедитесь, что провод питания включен в электрическую розетку.</li> </ul>
Включен ли индикатор питания?	<ul style="list-style-type: none"> <li>Проверьте подключение кабеля питания и нажмите кнопку питания.</li> </ul>
Включено ли устройство и горит ли белым индикатор питания?	<ul style="list-style-type: none"> <li>Проверьте, подключен ли вход (<b>Меню &gt; Вход</b>).</li> </ul>
Индикатор питания мигает?	<ul style="list-style-type: none"> <li>Если монитор находится в режиме энергосбережения, передвиньте мышь или нажмите любую клавишу.</li> <li>Убедитесь, что компьютер включен.</li> </ul>
Выводится сообщение <b>Вне диапазона</b> .	<ul style="list-style-type: none"> <li>Это происходит, когда передаваемый с компьютера (графической карты) сигнал находится вне горизонтального или вертикального диапазона монитора. См. раздел «Технические характеристики» данного руководства для настройки необходимой частоты.</li> </ul>
Отображается ли сообщение <b>Нет сигнала</b> ?	<ul style="list-style-type: none"> <li>Данное сообщение отображается, если сигнальный кабель между компьютером и монитором отсутствует или не подключен. Проверьте кабель и переподключите его.</li> </ul>
Экран может отображаться некорректно при настройке DisplayPort 1.2 в устройстве Mac.	<ul style="list-style-type: none"> <li>DisplayPort 1.2 может не поддерживаться в зависимости от устройства Mac. Обратитесь к производителю.</li> </ul>

Отображается сообщение о блокировке <b>Заблокировать меню</b> .	
Некоторые функции недоступны, когда вы нажимаете кнопку Меню.	<ul style="list-style-type: none"> <li>Экранное меню заблокировано. Перейдите в <b>Меню &gt; Основные</b> и установите для функции <b>Заблокировать меню</b> значение <b>Выкл.</b></li> </ul>

**Остаточное изображение на экране.**

При выключении монитора на экране остается изображение?

- Отображение неподвижного изображения в течение длительного времени может привести к повреждению экрана и появлению остаточного изображения.
- Чтобы продлить срок службы монитора, используйте хранитель экрана.

**Изображение на экране нестабильно и дрожит. / Изображения оставляют на экране темные следы.**

Вы выбрали подходящую частоту развертки?

- Если выбранная частота развертки – HDMI 1080i 60/50 Гц (чересстрочное), экран может мерцать. Измените разрешение на 1080p или установите рекомендованное разрешение.




**ПРИМЕЧАНИЕ**

- Частота вертикальной развертки: Изображение на экране должно обновляться десятки раз в секунду, наподобие флуоресцентной лампы. Количество обновлений в секунду называют частотой вертикальной развертки и выражают в герцах (Гц).
- Частота горизонтальной развертки: Время на отображение горизонтальной линии называют временем горизонтального цикла. Если 1 разделить на интервал по горизонтали, результатом будет количество горизонтальных линий, отображаемых в течение секунды. Это частота горизонтальной развертки, которая выражается в килогерцах (кГц).
- Убедитесь, что разрешение или частота графической карты находится в допустимом для монитора диапазоне, и задайте рекомендованное (оптимальное) разрешение, выбрав **Панель управления > Экран > Настройки** в Windows. (Настройки могут отличаться в зависимости от используемой операционной системы.)
- При неправильных настройках графической карты текст может быть размытым, а изображение — тусклым, обрезанным или смещенным.
- Способы настройки могут варьироваться в зависимости от модели компьютера или операционной системы, а некоторые значения разрешения могут быть недоступны в зависимости от работы графической карты. В таком случае обратитесь за помощью к производителю компьютера или графической карты.
- Некоторые графические карты могут не поддерживать разрешение 3840 x 1600. Если не удастся установить это разрешение, обратитесь за помощью к производителю графической карты.

Нарушены цвета изображения.	
Количества цветов недостаточно (16 цветов)?	<ul style="list-style-type: none"> <li>Настройте цветовое разрешение на 24 бит (True Color) или выше. Для Windows перейдите в <b>Панель управления &gt; Дисплей &gt; Параметры &gt; Управление цветом</b>. (Настройки могут отличаться в зависимости от используемой операционной системы.)</li> </ul>
Цвета изображения неустойчивы или изображение монохромное?	<ul style="list-style-type: none"> <li>Убедитесь, что сигнальный кабель подключен правильно. Отключите и подключите кабель или извлеките и повторно установите графическую карту компьютера.</li> </ul>
На экране видны точки?	<ul style="list-style-type: none"> <li>При работе устройства на экране могут появляться точки (красные, зеленые, Синий, белые или черные). Это нормально для жидкокристаллических дисплеев. Точки не свидетельствуют о неисправности и не связаны с рабочими характеристиками монитора.</li> </ul>
Вы видите сообщение "Нераспознанный монитор, найден монитор Plug and Play (VESA DDC)"?	
Вы установили драйвер дисплея?	<ul style="list-style-type: none"> <li>Убедитесь, что драйвер дисплея установлен с поставляемого вместе с дисплеем установочного компакт-диска драйвера дисплея (или с дискеты). Вы также можете загрузить драйвер с нашего веб-сайта: <a href="http://www.lg.com">http://www.lg.com</a>.</li> <li>Убедитесь, что графическая карта поддерживает функцию Plug and Play.</li> </ul>
Отсутствует звук при подключении через разъем для наушников.	
Изображения, отображаемые через DP (DisplayPort) или HDMI-вход отображаются без звука?	<ul style="list-style-type: none"> <li>Убедитесь, что подключение к разъему для наушников осуществлено должным образом.</li> <li>Попробуйте увеличить громкость с помощью джойстика.</li> <li>Установите используемый монитор в качестве аудиовыхода ПК: В ОС Microsoft Windows перейдите на <b>Панель управления &gt; Аппаратное обеспечение и звук &gt; Звук &gt; назначьте монитор в качестве устройства по умолчанию</b>. (Настройки могут отличаться в зависимости от используемой операционной системы.)</li> </ul>
Постоянно отображается сообщение о подключении аудиоустройства Bluetooth. / Постоянно отображается сообщение о подключении, даже если для функции подключения аудиоустройства Bluetooth установлено значение "Выкл".	
Сопряжение выполняется с другого устройства?	<ul style="list-style-type: none"> <li>Сообщение о подключении устройства Bluetooth отображается по умолчанию при выполнении сопряжения с другим устройством. Значения <b>Вкл</b> / <b>Выкл</b> в пользовательском меню соответствуют состоянию сопряжения аудиоустройства Bluetooth. Даже если установлено значение <b>Выкл</b>, можно выполнять поиск устройств Bluetooth и устанавливать подключение к ним с внешних устройств.</li> </ul>



# ТЕХНИЧЕСКИЕ ХАРАКТЕРИСТИКИ

ЖК-дисплей	Тип	TFT (Thin Film Transistor) ЖК-дисплей (LCD - Liquid Crystal Display)	
	Глубина цвета	HDMI	Поддерживается 8-битный цвет.
		DP (DisplayPort)	Поддерживается 8-/10-битный цвет.
	Шаг пиксела	0,22908 мм x 0,22908 мм	
Разрешение	Максимальное разрешение	3840 x 1600 при 75 Гц	
	Рекомендуемое разрешение	3840 x 1600 при 60 Гц	
Видеосигнал	Частота горизонтальной развертки	30-125 кГц	
	Частота вертикальной развертки	56-75 Гц	
	Тип синхронизации	Раздельная синхронизация	
Входные разъемы	H/P  , HDMI IN 1/2, DP (DisplayPort) IN, USB (  ) 1/2, USB-C (  )		
Источники питания	Напряжение	19 В --- 7,7 А	
	Потребляемая мощность (типичное значение)	Режим работы: 70 Вт (типичное значение, без использования USB) (Исходное состояние)* 48 Вт (Стандарт энергоэффективности ENERGY STAR®)** Спящий режим: ≤ 1,2 Вт *** Питание выключено: ≤ 0,3 Вт	
Адаптер питания	Типа DA-180C19, производитель APD Выход: 19 В --- 9,48 А		
	ACC-LATP1, производитель Honor Выход: 19,5 В --- 10,8 А		

Условия окружающей среды	Условия эксплуатации	Температура	0 °C до 40 °C
		Влажность	Менее 80 %
	Условия хранения	Температура	-20 °C до 60 °C
		Влажность	Менее 85 %
Размеры	Размеры монитора (ширина x высота x глубина)		
	С подставкой (мм)	897,2 x 466,2 x 230,4	
	Без подставки (мм)	897,2 x 394,0 x 91,5	
Масса (без упаковки)	С подставкой (кг)	9,3	
	Без подставки (кг)	7,7	

Технические характеристики могут быть изменены без предварительного уведомления.

\* Режим работы параметра Потребляемая мощность измеряется в соответствии со стандартами по методике испытаний LGE. (Полностью белый шаблон, максимальное разрешение)

\*\* Уровень энергоэффективности в соответствии с параметром Потребляемая мощность может изменяться в зависимости от условий эксплуатации и настроек монитора.

\*\* Режим работы параметра Потребляемая мощность измеряется в соответствии со стандартами по методике испытаний ENERGY STAR®.

\*\*\* При подключении по USB-C энергопотребление в режиме сна может отличаться в зависимости от подключенного устройства.

## Поддерживаемый заводской режим

(Предустановки, HDMI/ DisplayPort/ USB-C PC)

Предустановки	Частота горизонтальной развертки (кГц)	Частота вертикальной развертки (Гц)	Полярность (Г/В)	Примечания
640 x 480	31,469	59,94	-/-	
800 x 600	37,879	60,317	+/+	
1024 x 768	48,363	60,0	-/-	
1152 x 864	54,347	60,05	+/+	
1280 x 720	45	60	+/+	
1280 x 1024	63,981	60,02	+/+	
1600 x 900	60,00	60,00	+/+	
1680 x 1050	65,29	59,954	-/+	
1920 x 1080	67,50	60	+/-	
1920 x 1080	83,894	74,973	+/-	
3440 x 1440	88,82	59,97	+/-	
3440 x 1440	110,77	75,05	+/-	
3840 x 1600	50,39	29,99	+/-	
3840 x 1600	102,23	59,99	+/-	
3840 x 1600	128,69	75	+/-	

## Синхронизация HDMI (видео)

Предустановки	Частота горизонтальной развертки (кГц)	Частота вертикальной развертки (Гц)
640 x 480p	31,47	60
720 x 480p	31,47	60
720 x 576p	31,25	50
1280 x 720p	45	60
1280 x 720p	37,5	50
1920 x 1080p	67,5	60
1920 x 1080p	56,25	50
2560 x 1080p	56,25	60
2560 x 1080p	66	50
1920 x 1080i	28,125	50
1920 x 1080i	33,75	60

## Технические характеристики беспроводного модуля (WB1NP6)

Bluetooth	
Диапазон частот	Выходная мощность (макс.)
2400–2483,5 МГц	10 дБм
<ul style="list-style-type: none"> <li>Поскольку полосы частот, назначаемые каналам в разных странах мира, могут различаться, пользователь не может изменять или настраивать рабочую частоту. Данное устройство настроено в соответствии с региональной таблицей частот.</li> <li>Внимание пользователя: минимальное расстояние между пользователем и устройством при его установке и эксплуатации должно составлять 20 см.</li> </ul>	

## Питание

Режим	Цвет светодиодного индикатора
Рабочий режим	Белый (несколько секунд)
Спящий режим	Мигает белым
Питание выключено	Выкл



Это устройство удовлетворяет требованиям EMC для устройств, предназначенных для домашнего использования (Класс В). Устройство может использоваться во всех регионах. Внимательно прочитайте руководство пользователя (на CD диске) и всегда держите его под рукой. Обратите внимание, что на этикетке, прикрепленной к устройству, указана информация для технической поддержки.

**Модель** \_\_\_\_\_

**Серийный номер** \_\_\_\_\_

Для получения исходного кода по условиям лицензий GPL, LGPL, MPL и других лицензий с открытым исходным кодом, который содержится в данном продукте, посетите веб-сайт: <http://opensource.lge.com>.

Кроме исходного кода, для загрузки доступны все соответствующие условия лицензии, отказ от гарантий и уведомления об авторских правах.

LG Electronics также предоставляет исходный код на компакт-диске за плату, которая покрывает стоимость выполнения этой рассылки (в частности, стоимость медианосителя, пересылки и обработки) посредством запросов в LG Electronics по адресу: [opensource@lge.com](mailto:opensource@lge.com). Данное предложение действительно в течение трех (3) лет с даты приобретения изделия.