



www.lg.com

Copyright © 2024 LG Electronics Inc.

Tutti i diritti riservati.

LG OLED TV

MANUALE UTENTE

Sicurezza e informazioni di riferimento

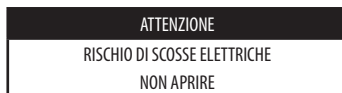
Leggere attentamente il presente manuale prima di utilizzare l'apparecchio e conservarlo come riferimento futuro.

Il modello e il numero di serie del prodotto si trovano sul retro e su un lato del prodotto. Annotarli qui di seguito nel caso in cui fosse necessario contattare l'assistenza.


Modello

N. di serie

Avviso! Istruzioni sulla sicurezza



ATTENZIONE : PER RIDURRE IL RISCHIO DI SCOSSE ELETTRICHE NON RIMUOVERE IL COPERCHIO (O IL RETRO). NON CONTIENE COMPONENTI RIPARABILI DALL'UTENTE. CONSULTARE PERSONALE DI ASSISTENZA QUALIFICATO.

 Questo simbolo serve ad avvisare l'utente della presenza di "tensione pericolosa" non isolata all'interno della custodia del prodotto che potrebbe essere sufficientemente forte da costituire un rischio di scosse elettriche per le persone.

 Questo simbolo serve ad avvisare l'utente della presenza di istruzioni importanti sul funzionamento e sulla manutenzione (riparazione) all'interno della documentazione fornita con l'apparecchio.

AVVISO : PER RIDURRE IL RISCHIO DI INCENDI O DI SCOSSE ELETTRICHE, NON ESPORRE IL PRODOTTO A PIOGGIA O UMIDITÀ.

- PER IMPEDIRE LA DIFFUSIONE DI INCENDI, TENERE SEMPRE LE CANDELE E LE ALTRE FIAMME LIBERE LONTANE DA QUESTO PRODOTTO.
- **Non collocare il prodotto e/o il Telecomando nei seguenti ambienti:**
 - Tenere il prodotto lontano dal contatto diretto con la luce del sole.
 - In un luogo dove è presente un elevato livello di umidità, ad esempio in bagno.
 - Vicino a fonti di calore, ad esempio stufe o altri dispositivi che producono calore.
 - Vicino a piani cottura o umidificatori, dove è facilmente esposto a vapore o schizzi di olio.
 - In un'area esposta alla pioggia o al vento.
 - Non esporre a gocce o spruzzi di acqua e non appoggiare oggetti contenenti liquidi (come vasi o tazze) sull'apparecchio (ad es. su scaffali collocati al di sopra dell'unità).
 - Tenere il prodotto lontano da oggetti infiammabili (ad esempio benzina o candele) e climatizzatori.
 - Non installare in luoghi eccessivamente polverosi, - su mobili non protetti adeguatamente o alti, come mensole o librerie, altrimenti potrebbero verificarsi incendi, scosse elettriche, combustioni o esplosioni, malfunzionamenti o deformazioni del prodotto.
- **Ventilazione**
 - Installare il prodotto in un luogo adeguatamente ventilato. Non installare lo schermo in spazi ristretti (ad es. in una libreria).
 - Non installare il prodotto su un tappeto o su un cuscino.
 - Non coprire il prodotto con stoffa o altri materiali quando è collegato all'alimentazione.
- Non toccare le feritoie di ventilazione. Quando il prodotto rimane acceso per molto tempo, le feritoie di ventilazione possono surriscaldarsi.
- Mantenere una distanza di almeno 10 cm da altri oggetti in modo da non ostruire le prese d'aria dello Zero Connect Box.
 - Un aumento della temperatura interna del prodotto può provocare incendi e guasti.
- Proteggere il cavo di alimentazione da possibili danni fisici o meccanici, evitando che venga intrecciato, annodato, schiacciato, incastrato in una porta o calpestato. Prestare particolare attenzione alle spine, alle prese a parete e al punto in cui il cavo fuoriesce dall'apparecchio.
- Non spostare il prodotto quando il cavo di alimentazione è attaccato alla corrente.
- Non utilizzare il prodotto se il cavo di alimentazione è danneggiato o allentato.
- Scollegare il cavo di alimentazione dello schermo mantenendolo per la presa. Non tirare il cavo di alimentazione per staccare il prodotto dalla corrente.
- Per evitare il rischio di incendi o scosse elettriche, non collegare troppi dispositivi alla stessa presa di corrente CA.
- **Scollegamento del dispositivo dall'alimentazione**
 - La spina di alimentazione rappresenta il dispositivo di scollegamento. In caso di emergenza, la spina di alimentazione deve essere facilmente accessibile.
- Impedire ai bambini di arrampicarsi o appendersi al prodotto. In caso contrario, il prodotto potrebbe cadere e provocare gravi lesioni.
- **Collegamento a terra dell'antenna esterna** (può variare in base al paese):
 - Se è stata installata un'antenna esterna, attenersi alle precauzioni seguenti.
L'antenna esterna non deve essere collocata in prossimità di linee elettriche aeree o altri circuiti elettrici o di illuminazione, per evitare che il contatto accidentale con tali linee elettriche possa causare lesioni gravi o fatali.

- Durante i temporali, non toccare l'apparecchio o l'antenna. Si potrebbero subire scosse elettriche.
- Per evitare incendi e danni alla spina o alla presa, accertarsi che il cavo di alimentazione sia correttamente collegato al prodotto e alla presa a muro.
- Non inserire oggetti metallici o infiammabili nel prodotto. Se un corpo estraneo cade nel prodotto, scollegare il cavo di alimentazione e rivolgersi all'assistenza clienti.
- Se il cavo di alimentazione è collegato, non toccare le estremità, onde evitare che si verifichino scosse elettriche.
- **Se si verifica uno dei seguenti eventi, scollegare immediatamente il prodotto e rivolgersi all'assistenza clienti locale.**
 - Il prodotto è stato danneggiato.
 - Penetrazione di acqua o altre sostanze nel prodotto (ad esempio nell'adattatore CA, nel cavo di alimentazione o nel prodotto).
 - Odore di fumo o altri odori provenienti dal prodotto.
 - Durante i temporali o se il prodotto rimane utilizzato per molto tempo.

Anche se il prodotto viene spento con il Telecomando o con il tasto, la fonte di alimentazione CA rimane collegata; per scollegarla completamente, occorre staccare la spina.
- Non adoperare apparecchi elettrici ad alta tensione (ad esempio lampade insetticida) in prossimità del prodotto. Ciò può provocare un malfunzionamento del prodotto.
- Non tentare di modificare il prodotto in alcun modo senza autorizzazione scritta di LG Electronics, onde evitare incendi o scosse elettriche. Rivolgersi al centro di assistenza clienti locale per l'assistenza o la riparazione. Le modifiche non autorizzate possono annullare il diritto dell'utente all'uso del prodotto.
- Adoperare solo accessori approvati da LG Electronics. L'uso di altri accessori potrebbe causare incendi, scosse elettriche, malfunzionamenti o danni al prodotto.
- Non disassemblare mai l'adattatore CA o il cavo di alimentazione. Vi è il rischio di scosse elettriche o incendio.
- Maneggiare l'adattatore con cura per proteggerlo da urti e cadute, Non sottoporre l'adattatore a urti esterni, Un urto potrebbe danneggiare l'adattatore.
- Per ridurre il rischio di incendi o scosse elettriche, non toccare il prodotto con le mani bagnate. Se lo spinotto del cavo di alimentazione è bagnato o impolverato, asciugarlo completamente o rimuovere la polvere.
- **Batterie**
 - Riporre gli accessori (batterie ecc.) in un luogo sicuro, fuori dalla portata dei bambini.
 - Non causare cortocircuiti, non smontare il prodotto ed evitare che le batterie si surriscaldino. Non smaltire le batterie nel fuoco. Non esporre le batterie a fonti di calore eccessivo.
 - Attenzione: Utilizzare le batterie adatte al prodotto. se la batteria sostituita non è corretta, possono verificarsi incendi o esplosioni.
- **Spostamento**
 - Se occorre spostare il prodotto, accertarsi che sia spento, che il cavo di alimentazione sia staccato dalla presa e che tutti i cavi siano stati scollegati. Per trasportare i prodotti più grandi, potrebbero essere necessarie due o più persone. Non premere o sollecare in altro modo il pannello anteriore del prodotto, onde evitare di danneggiare il prodotto, causare incendi o procurare lesioni personali.
- Tenere il materiale anti-umidità o vinilico dell'imballaggio fuori dalla portata dei bambini.
- Evitare di urtare il prodotto e prestare attenzione a non far cadere oggetti nel prodotto o sullo schermo.
- Non premere con forza sul pannello con la mano o con oggetti affilati (ad es. con le unghie, una matita o un pennarello) e non graffiarlo, Potrebbe causare danni allo schermo.
- Non afferrare il prodotto dallo schermo, non graffiarne la superficie con un oggetto metallico e non sottoporlo a urti.
 - Lo schermo potrebbe rompersi, con conseguenti lesioni personali o malfunzionamento del prodotto.
- Non spingere o calciare il prodotto.
- Non posizionare oggetti pesanti sul prodotto.
- Fare attenzione se si hanno animali domestici
- **Pulizia**
 - Per pulire il prodotto, scollegare prima il cavo di alimentazione e strofinare delicatamente il prodotto con un panno morbido e asciutto. Non spruzzare acqua o altri liquidi direttamente sul prodotto. Non utilizzare prodotti chimici per pulirlo, tra cui detersivi per vetri, deodoranti per ambienti, insetticidi, lubrificanti, cere (per automobili o industriali), abrasivi, diluenti, benzene, alcol e prodotti simili che possono danneggiare il prodotto e/o il suo pannello. Onde evitare di danneggiarlo o causare scosse elettriche.

Nota

Leggere il Manuale d'uso

Il manuale d'uso è costituito da un "Manuale d'uso rapido", allegato all'acquisto del TV, e un "Manuale d'uso elettronico", memorizzato come programma nel TV.

Manuale d'uso rapido

Contiene precauzioni di sicurezza che devono essere rispettate durante l'utilizzo del TV, metodi di installazione dei componenti e metodi di collegamento dei dispositivi esterni.

- È inoltre possibile scaricare o visualizzare il Manuale d'uso rapido su dispositivi digitali quali PC e telefoni cellulari. Ricercare il nome del modello nella barra di ricerca del manuale d'uso sul sito Web di LG Electronics.
- In caso di perdita o danneggiamento del Manuale d'uso rapido, chiamare il Centro Assistenza Clienti di LG Electronics per richiederne la sostituzione.

Manuale d'uso elettronico

Per scoprire come utilizzare le diverse funzioni del prodotto, premere il **pulsante Impostazioni rapide** (⊗) sul telecomando e consultare il Manuale d'uso elettronico memorizzato sul TV.

⊗ → ⊗ → [Sostegno] → [Manuale d'uso]

- LG Electronics non è responsabile di eventuali danni al prodotto o lesioni causate dall'utilizzo di prodotti LG non originali.
- I componenti del TV sono soggetti a modifica senza preavviso per aggiornamenti delle prestazioni. Anche il nome del modello o il design possono essere modificati in base alle circostanze o alle politiche del produttore.
- Le immagini presenti nel manuale possono differire dal prodotto effettivo.

Acquisto separato

Telecomando Puntatore: Un Telecomando puntatore con funzioni smart come il riconoscimento vocale o il controllo del movimento

Supporto di montaggio a parete: Un supporto di montaggio a parete per il fissaggio dello schermo TV alla parete

Cavo di collegamento per dispositivi esterni: Cavi per il collegamento al TV di dispositivi esterni come le antenne

- Per effettuare acquisti separati, contattare il Centro Assistenza Clienti di LG Electronics.

Prima di leggere il presente manuale

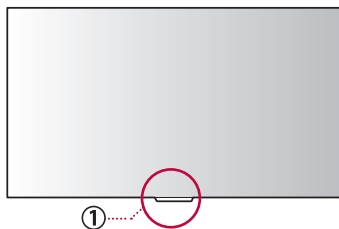
Conoscere il wireless a 60 GHz

- I TV wireless utilizzano onde radio a 60 GHz per trasmettere video e audio di alta qualità tramite wireless.
- L'elevata larghezza di banda delle frequenze a 60 GHz è vantaggiosa per la trasmissione di dati di grandi dimensioni e ha una forte linearità, ma è fortemente influenzata dagli ostacoli.
- Per ottenere la miglior esperienza visiva sul TV, le antenne di trasmissione e ricezione devono essere rivolte l'una verso l'altra e non devono essere presenti ostacoli nel percorso di trasmissione.
- Gli errori di trasmissione causati da ostacoli non rappresentano malfunzionamenti. Utilizzare il TV dopo averlo installato correttamente secondo il metodo di installazione raccomandato.
- Questo prodotto è conforme agli standard di protezione inerenti all'esposizione umana alle onde elettromagnetiche* (*conforme allo standard IEC 62311).

Installazione e utilizzo

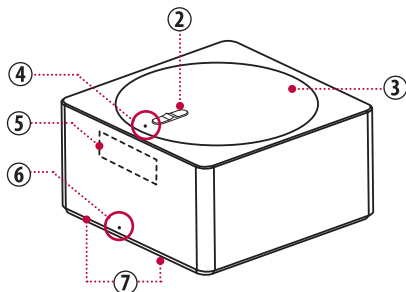
Descrizione dell'aspetto e nomi dei componenti del TV wireless (Schermo TV + Zero Connect Box)

Schermo TV

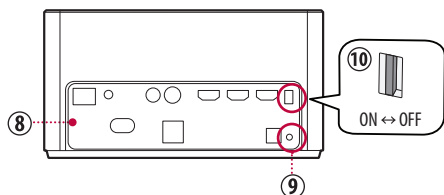


Zero Connect Box (WM24EA)

È un dispositivo che trasmette segnali audio e video tramite wireless allo schermo TV collegando un'antenna esterna o un set-top box.



Vista frontale e superiore



Vista posteriore

① Ricevitore segnale wireless e pulsante di accensione

Questa parte riceve i segnali audio e video inviati dallo Zero Connect Box. Il pulsante di accensione viene utilizzato per accendere lo schermo TV, passare alla modalità Pronto all'Uso e per associarlo allo Zero Connect Box.

② Pulsante scorrevole

La direzione della trasmissione dell'antenna dello Zero Connect Box può essere regolata entro un intervallo compreso tra 0 e 50° verso l'alto o verso il basso.

③ Manopola

Il trasmettitore del segnale wireless dello Zero Connect Box può essere regolato verso sinistra o verso destra entro un intervallo di 90°.

④ LED superiore

- Indica la potenza e lo stato del segnale wireless.
- Blu (buono), verde (normale), giallo (debole), rosso lampeggiante (scollegato)

⑤ Trasmettitore segnale wireless

La parte con l'antenna che trasmette video e audio allo schermo TV. La direzione di trasmissione dell'antenna può essere regolata verso l'alto, verso il basso, verso sinistra o verso destra utilizzando il pulsante scorrevole e la manopola.

⑥ LED frontale

Indica lo stato operativo o di alimentazione dello Zero Connect Box.

⑦ Unità di riconoscimento vocale

La parte che riconosce la voce dell'utente. Potrebbe non funzionare correttamente se questa parte è bloccata o se i comandi vengono dati dal lato o dal retro dello Zero Connect Box.

⑧ Terminale di collegamento esterno

È possibile collegare il cavo di alimentazione dello Zero Connect Box e dispositivi video/audio esterni come antenne esterne e set-top box.

⑨ Pulsante di associazione

Il prodotto viene fornito pre-associato, ma lo schermo normale non appare, è necessario riassociarlo.

- Per riassociarlo, premere il pulsante di associazione sul retro dello Zero Connect Box per 5 secondi. Il LED superiore lampeggia di bianco.
- Se si tiene premuto il tasto di accensione sullo schermo TV per 5 secondi, l'indicatore di standby dell'unità di alimentazione dello schermo lampeggerà di bianco. Una volta che l'associazione è completa, il LED superiore dello Zero Connect Box diventa di un colore che indica la potenza del segnale.
- Se l'associazione non riprende entro un minuto, verrà annullata e dovrà essere riavviata.

⑩ Pulsante del microfono

Il microfono interno può essere attivato o disattivato usando l'apposito interruttore.

Nota

- Installare il prodotto e il piedistallo a una distanza di almeno 10 cm dal soffitto, dalle pareti circostanti e da altri oggetti per evitare di ostruire le prese d'aria.
- Un aumento della temperatura interna del prodotto può provocare incendi e guasti.

Installazione dello schermo TV

Installazione su un piedistallo

(In base al modello)

Il metodo prevede il montaggio dello schermo TV in posizione verticale sul pavimento utilizzando un piedistallo.

- Al momento dell'installazione, assicurarsi che sia presente una distanza minima di 10 cm tra lo schermo TV e il soffitto, le pareti laterali e tra il piedistallo e la parete posteriore.

Nota

- Se si tira in avanti lo schermo TV, questo potrebbe cadere e causare danni o lesioni, assicurarsi pertanto che sia fissato alla parete.
- Installare le viti sul retro dello schermo TV e i ganci di fissaggio sulla parete allo stesso livello per impedire che si inclini. Dopodiché, utilizzare una cinghia robusta per fissare insieme le viti e il gancio di fissaggio (ganci di fissaggio, viti e cinghie sono venduti separatamente).

⚠ Avviso

- Non applicare sostanze estranee (oli, lubrificanti, ecc.) ad alcuna parte delle viti durante l'assemblaggio del prodotto. Ciò potrebbe danneggiare il prodotto.
- Assicurarsi che tutte le viti in dotazione vengano utilizzate durante l'assemblaggio del piedistallo e verificare che siano ben serrate. Un montaggio errato può causare l'inclinazione o la caduta del TV, con conseguenti danni.
- Serrare le viti con una forza eccessiva può provocarne il distacco a causa dell'abrasione del punto di giunzione delle viti.

⚠ Attenzione

- Poiché lo schermo TV è pesante, deve essere sollevato verticalmente da almeno due persone quando viene disimballato o spostato.
- Non spostarlo mentre si tiene il porta-cavi o la banda per l'organizzazione dei cavi. Ciò potrebbe danneggiare lo schermo TV o causare lesioni. (In base al modello)
- Non inclinare lo schermo TV con la forza. Ciò potrebbe causarne la caduta e provocare danni o lesioni.
- Fare attenzione per evitare di impigliarsi le mani o le dita nel piedistallo e ferirsi.

Installazione con montaggio a parete

Il metodo prevede l'installazione dello schermo TV in orizzontale sulla parete utilizzando un supporto di montaggio a parete. Per informazioni dettagliate, fare riferimento al manuale della staffa per il montaggio a parete fornita separatamente.

- Per installare la staffa, assicurarsi che la parete sia realizzata con un materiale che possa sostenere il peso dello schermo TV, come cemento, pietra naturale o blocchi da muratura.
- Lasciare spazio sufficiente intorno al prodotto in modo da non bloccare le feritoie di ventilazione dello schermo TV.

Nota

- Se si utilizzano supporti di montaggio a parete adesivi, lo schermo TV potrebbe non aderire alla parete, a seconda delle condizioni della parete stessa.
- Si raccomanda l'utilizzo di supporti di montaggio a parete LG. Se si utilizza un supporto di montaggio a parete non fornito da LG, assicurarsi che sia presente una distanza sufficiente dalla parete.
- Se si utilizza un supporto di montaggio a parete fisso, collegare i cavi prima di installare lo schermo TV.
- È possibile organizzare il cavo di alimentazione dello schermo TV utilizzando il sistema di gestione dei cavi apposito.

⚠ Attenzione

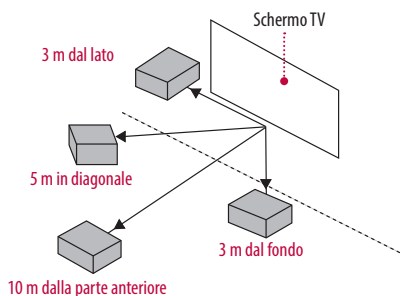
- Assicurarsi di indossare guanti da lavoro durante l'installazione dello schermo TV. Eseguire la procedura senza le adeguate protezioni potrebbe essere pericoloso.
- Se lo schermo TV è stato installato con un supporto di montaggio a parete adesivo, assicurarsi che venga utilizzato solo quando aderisce alla parete. Lo schermo TV potrebbe oscillare o inclinarsi, causando dei danni.
- Non installare il supporto di montaggio a parete in un luogo in cui potrebbe entrare in contatto con olio o vapori di olio. Ciò potrebbe danneggiare lo schermo TV.

Installazione dello Zero Connect Box

1. Scelta del luogo di installazione

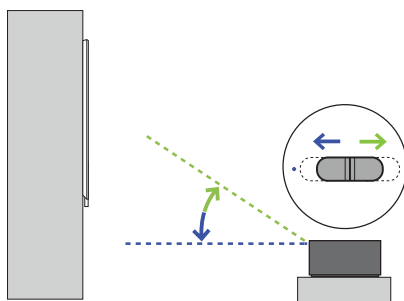
Lo Zero Connect Box può essere installato di fronte, a fianco o sotto lo schermo TV. Seguire il manuale d'uso per un'installazione corretta.

- Non collocare ostacoli tra lo schermo TV e lo Zero Connect Box. Ciò potrebbe interferire con la trasmissione del segnale wireless o con le funzioni di riconoscimento vocale.
- Installare lo Zero Connect Box in una posizione più bassa rispetto al ricevitore del segnale wireless dello schermo TV.
- L'intervallo di trasmissione dello Zero Connect Box varia a seconda della direzione verso cui lo schermo TV è rivolto. Fare riferimento alla figura sottostante e installarlo a una distanza appropriata.



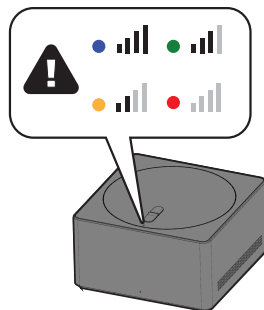
• Pulsante scorrevole

Se la direzione della trasmissione del segnale wireless del Zero Connect Box non è rivolta verso il ricevitore del segnale wireless dello schermo TV, è possibile regolare la direzione della trasmissione del segnale wireless da 0° a 50° verso su e verso giù muovendo il pulsante scorrevole.



3. Verifica della potenza del segnale wireless

Dopo aver completato il posizionamento e l'impostazione di base, accendere il TV e verificare la potenza del segnale attraverso il colore del LED superiore dello Zero Connect Box. I colori sono: blu (buono), verde (sufficiente), giallo (debole) e rosso (scollagato).



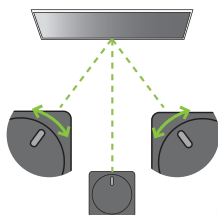
Nota

- Non installare due TV wireless o due Zero Connect Box nella stessa stanza. Potrebbero interferire l'uno con l'altro.
- Non collocare dispositivi o oggetti elettronici sopra lo Zero Connect Box. Ciò potrebbe causare interferenze nella trasmissione e causare errori nella visualizzazione dello schermo.
- Se si utilizza una sound bar, assicurarsi che non ostruisca il ricevitore del segnale wireless dello schermo TV.

2. Regolazione della direzione di ricezione (sinistra/destra e su/giù)

• Manopola

Se il LED frontale dello Zero Connect Box non è rivolto verso il ricevitore del segnale wireless dello schermo TV, è possibile regolare la direzione della trasmissione del segnale wireless dello Zero Connect Box da 0° a 90° ruotando la manopola a destra e a sinistra.



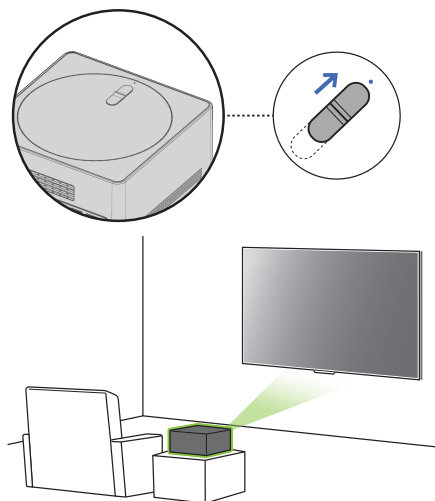
Nota

- Se il LED superiore diventa rosso, verificare la presenza di ostacoli nel percorso di trasmissione e assicurarsi che il prodotto sia installato correttamente nella posizione giusta.
- Se il LED superiore è giallo o verde, utilizzare la manopola e il pulsante scorrevole per verificare che la direzione di ricezione dello Zero Connect Box sia impostata correttamente.
- Lo schermo potrebbe non funzionare dopo la pulizia o lo spostamento del prodotto, poiché l'ambiente di installazione potrebbe essere cambiato. Verificare il colore del LED superiore dello Zero Connect Box e regolare di conseguenza.

Metodi di installazione raccomandati

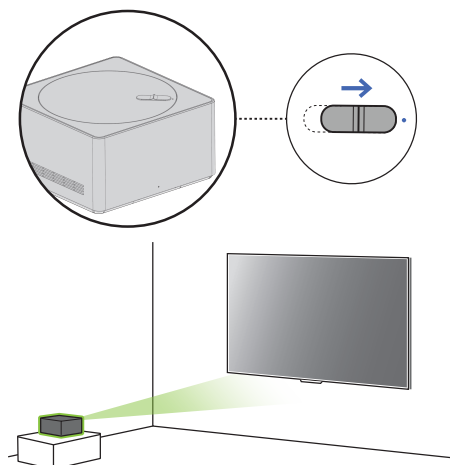
Installazione in linea retta di fronte allo schermo TV

1. Prima di accendere il TV, assicurarsi che il LED frontale dello Zero Connect Box sia rivolto verso il **ricevitore del segnale wireless dello schermo TV**.
2. Se il LED frontale non è rivolto verso il ricevitore del segnale wireless dello schermo TV, ruotare la manopola sulla parte superiore dello Zero Connect Box verso sinistra o verso destra per modificare la direzione del pulsante scorrevole in modo che sia rivolto verso il ricevitore del segnale wireless.
3. Regolare il pulsante scorrevole dello Zero Connect Box **verso il LED superiore**.
 - Una volta completate le regolazioni della manopola e del pulsante scorrevole, il percorso di trasmissione e ricezione del segnale dovrebbe essere nella direzione verde indicata nella figura.
4. Dopo aver acceso il TV, verificare che il colore del LED superiore dello Zero Connect Box sia blu.
 - Se il LED non è blu, regolare ulteriormente la manopola e il pulsante scorrevole per ottimizzare la condizione del segnale.
 - Assicurarsi che non siano presenti ostacoli nel percorso di trasmissione dell'antenna.
 - Installare lo Zero Connect Box entro 10 m dallo schermo TV (a condizione che non siano presenti ostacoli nel percorso).
 - L'angolo di trasmissione del segnale di Zero Connect Box è di 45° a sinistra e destra. Se lo schermo TV non rientra nei 45°, fare riferimento al metodo di montaggio diagonale o laterale.



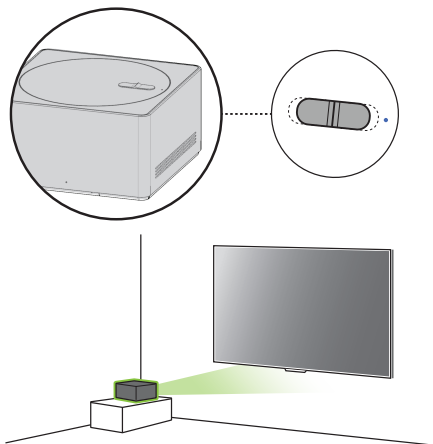
Installazione diagonale di fronte allo schermo TV

1. Prima di accendere il TV, assicurarsi che il LED frontale dello Zero Connect Box sia rivolto verso il **ricevitore del segnale wireless dello schermo TV**.
2. Se il LED frontale non è rivolto verso il ricevitore del segnale wireless dello schermo TV, ruotare la manopola sulla parte superiore dello Zero Connect Box verso sinistra o verso destra per modificare la direzione del pulsante scorrevole in modo che sia rivolto verso il ricevitore del segnale wireless.
3. Regolare il pulsante scorrevole dello Zero Connect Box **verso il LED superiore**.
 - Una volta completate le regolazioni della manopola e del pulsante scorrevole, il percorso di trasmissione e ricezione del segnale dovrebbe essere nella direzione verde indicata nella figura.
4. Dopo aver acceso il TV, verificare che il colore del LED superiore dello Zero Connect Box sia blu.
 - Se il LED non è blu, regolare ulteriormente la manopola e il pulsante scorrevole per ottimizzare la condizione del segnale.
 - Assicurarsi che non siano presenti ostacoli nel percorso di trasmissione dell'antenna.
 - Installare lo Zero Connect Box entro 5 m dallo schermo TV (a condizione che non siano presenti ostacoli nel percorso).



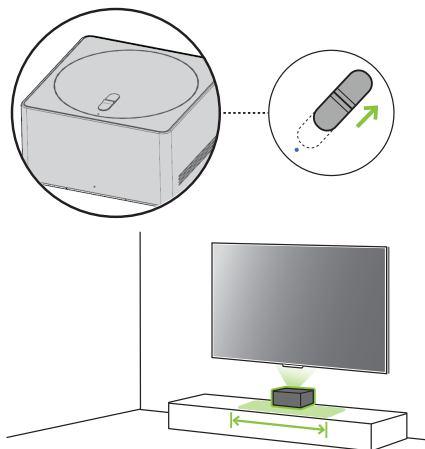
Installazione a fianco allo schermo TV

1. Prima di accendere il TV, assicurarsi che il LED frontale dello Zero Connect Box sia rivolto verso il **ricevitore del segnale wireless dello schermo TV**.
2. Se il LED frontale non è rivolto verso il ricevitore del segnale wireless dello schermo TV, ruotare la manopola sulla parte superiore dello Zero Connect Box verso sinistra o verso destra per modificare la direzione del pulsante scorrevole in modo che sia rivolto verso il ricevitore del segnale wireless.
 - Se il LED anteriore dello Zero Connect Box è rivolto verso la direzione di visione, ruotare la manopola a sinistra o a destra fino a formare un angolo di 90°.
3. Regolare il pulsante scorrevole dello Zero Connect Box al **centro**.
 - Una volta completate le regolazioni della manopola e del pulsante scorrevole, il percorso di trasmissione e ricezione del segnale dovrebbe essere nella direzione verde indicata nella figura.
4. Dopo aver acceso il TV, verificare che il colore del LED superiore dello Zero Connect Box sia blu.
 - Se il LED non è blu, regolare ulteriormente la manopola e il pulsante scorrevole per ottimizzare la condizione del segnale.
 - Assicurarsi che non siano presenti ostacoli nel percorso di trasmissione dell'antenna.
 - Installare lo Zero Connect Box entro 3 m dallo schermo TV (a condizione che non siano presenti ostacoli nel percorso).



Installazione sotto dello schermo TV

1. Prima di accendere il TV, assicurarsi che il LED frontale dello Zero Connect Box sia rivolto verso **l'utente che guarda lo schermo TV**.
2. Ruotare la manopola sulla parte superiore dello Zero Connect Box a sinistra o a destra per regolare la direzione del pulsante scorrevole verso lo spettatore.
3. Regolare il pulsante scorrevole dello Zero Connect Box nella **direzione opposta a quella del LED superiore**.
 - Una volta completate le regolazioni della manopola e del pulsante scorrevole, il percorso di trasmissione e ricezione del segnale dovrebbe essere nella direzione verde indicata nella figura.
4. Dopo aver acceso il TV, verificare che il colore del LED superiore dello Zero Connect Box sia blu.
 - Se il LED non è blu, regolare ulteriormente la manopola e il pulsante scorrevole per ottimizzare la condizione del segnale.
 - Assicurarsi che non siano presenti ostacoli nel percorso di trasmissione dell'antenna.
 - Installare lo Zero Connect Box entro 3 m dallo schermo TV (a condizione che non siano presenti ostacoli nel percorso).
 - Quando si installa lo Zero Connect Box sotto lo schermo TV, farlo all'interno dell'area indicata nella figura.



Collegamento di terminali esterni

È possibile collegare al TV dispositivi esterni come cavi, HDMI e set-top box. Premere il **pulsante di Ingresso** (☺) sul telecomando, selezionare [Home Hub], quindi trovare il dispositivo che si desidera collegare dal menu visualizzato sullo schermo.

- Quando viene utilizzato con un dispositivo esterno che usa una frequenza di 60 GHz, lo schermo potrebbe non funzionare a causa delle interferenze reciproche.
- Impostare la risoluzione e la frequenza appropriate per il dispositivo collegato. Altrimenti, gli occhi potrebbero affaticarsi.
- Il metodo di installazione dettagliato può variare a seconda del modello di TV.

Installazione dell'antenna/cavo

- Inserire il cavo coassiale che trasmette i segnali audio/video nel terminale di ingresso dell'antenna/cavo o nel terminale di ingresso dell'antenna sulla parte posteriore dello Zero Connect Box.
- Fare attenzione a non piegare il filo di rame quando si collega il cavo coassiale.
- Utilizzare un amplificatore di segnale se il segnale è debole.
- Se si utilizza una sola antenna per due o più TV, utilizzare uno sdoppiatore di segnale.

Nota

- Non applicare olio o lubrificante alle viti utilizzate durante l'installazione. Ciò potrebbe causare il malfunzionamento del TV.
-

Antenna parabolica

Collegare la TV a un'antenna satellitare e a una presa satellitare con un cavo RF satellitare (75 Ω). (In base al modello)

HDMI

- Utilizzare un cavo certificato HDMI (di lunghezza inferiore ai 3 m) col logo HDMI (cavo HDMI^{®/™} ad altissima velocità).
- Spegnerne il TV e di tutti i dispositivi collegati e scollegarli dalla presa prima di collegare il cavo HDMI.
- Il collegamento al TV di un dispositivo che supporta la funzione HDMI Ultra HD Deep Colour consentirà di ottenere un'immagine più chiara. Se si collega un dispositivo che non supporta questa funzione e la si attiva, potrebbe non funzionare correttamente. In caso di problemi, modificare le impostazioni.

Nota

- I formati audio HDMI supportati possono variare a seconda del modello del TV.
 - Le periferiche HDMI devono essere dotate di cornici di spessore inferiore ai 10 mm e larghezza inferiore ai 18 mm.
-

USB / hub USB

Se l'hub USB collegato al TV non riconosce le periferiche USB, collegarle direttamente al terminale del TV.

Nota

- Se le forme del terminale del TV e della periferica USB non corrispondono, utilizzare una prolunga che supporti USB 2.0.
 - Le periferiche USB devono essere dotate di cornici di spessore inferiore ai 10 mm e larghezza inferiore ai 18 mm.
-

IR Blaster

Si tratta di un trasmettitore a infrarossi che consente un controllo più fluido di dispositivi quali set-top box, lettori Blu-ray, lettori DVD, sound bar e console per videogiochi.

- Se lo Zero Connect Box non è installato sotto il TV, i dispositivi esterni potrebbero non essere controllati agevolmente col telecomando del TV; pertanto è consigliabile collegare un IR blaster.
- Il controllo dell'IR blaster richiede l'impostazione del telecomando integrato.
- Fissare entrambe le estremità dell'IR blaster alla parte anteriore (ricevitore) del telecomando del dispositivo esterno utilizzando il nastro adesivo in dotazione.

LAN cablata

- Per la connessione a una LAN cablata, utilizzare un cavo CAT 7 ad alta velocità di banda. (Solo se è presente la porta **LAN**.)
- L'audio del televisore può essere trasmesso alla soundbar (dispositivo audio esterno). Quando si trasmette con metodi cablati (digitale ottico, HDMI, ARC), collegarsi al terminale esterno posteriore dello Zero Connect Box, e quando si trasmette senza fili (soundbar LG che supporta la funzione WOWCAST), utilizzare la funzione WOWCAST. (A seconda del paese)

Utilizzo del TV

Utilizzo del pulsante di accensione

Premere brevemente il **pulsante di Accensione** (🔌) situato nella parte inferiore del TV per accendere lo schermo e tenerlo premuto per disattivare tutte le funzioni e spegnere lo schermo.

- Utilizzare il pulsante di accensione solo quando lo schermo TV e lo Zero Connect Box sono collegati.
- La forma e la posizione del pulsante di accensione possono variare a seconda del modello del TV.
- Quando si accende il prodotto per la prima volta dopo averlo acquistato, lo schermo potrebbe impiegare circa 1 minuto ad accendersi a causa dell'inizializzazione.

Utilizzare il controllo vocale senza telecomando

- Per utilizzare il controllo vocale senza telecomando, assicurarsi che il LED frontale dello Zero Connect Box sia rivolto verso l'utente e ruotare la manopola a destra e a sinistra in modo che il pulsante scorrevole sia rivolto verso il ricevitore wireless dello schermo TV.
- Premere il **pulsante Impostazioni rapide** (⚙️) sul telecomando per attivare il controllo vocale senza telecomando. Il percorso delle impostazioni della funzione può variare a seconda del modello del TV.
⚙️ → ⚙️ → [Generale] → [Servizio AI] → [Imposta il Riconoscimento Vocale] → [Controllo Vocale Senza Telecomando]

Gestione

Protezione dello schermo TV OLED

- A differenza dei comuni TV LED/LCD, i TV OLED possono mostrare un nero perfetto e produrre immagini nitide senza sfocature.
- A causa delle caratteristiche dei materiali OLED che forniscono una visualizzazione ad alta risoluzione, la ritenzione dell'immagine può verificarsi o persistere, lasciando sullo schermo un'immagine residua.
- La ritenzione dell'immagine è un fenomeno comune in tutti i pannelli OLED. L'utilizzo della modalità di visualizzazione raccomandata può minimizzare la ritenzione dell'immagine.
- Evitare di visualizzare immagini che potrebbero causare la ritenzione dell'immagine e seguire le raccomandazioni.

Immagine che potrebbero causare la ritenzione dell'immagine

- Schermata con aree nere su uno o più lati in alto, in basso, a sinistra o a destra
- Immagini con rapporto d'aspetto di 4:3 o 21:9.
- Schermate con immagini fisse per un lungo periodo di tempo, quali numeri di canali, loghi di stazioni radiotelevisive, icone di console di gioco o menu di set-top box
- Altre schermate statiche o schermate che ripetono la stessa scena

Indicazioni per ridurre il rischio di ritenzione dell'immagine

- Quando si guarda il TV a lungo, premere il **pulsante Impostazioni rapide** (⊗) sul telecomando e configurare lo schermo come segue.
 1. ⊗ → [⊗] → [Immagine] → [Modalità] → [Risparmio energetico automatico]
 2. [Impostazioni avanzate] → [Luminosità] → [Luminosità Pixel OLED] → Regolare su Bassa
 3. ⊗ → [⊗] → [Generale] → [OLED Care] → [OLED Panel Care] → [Regola luminosità Logo] → [Alto]
- Se sono presenti aree nere su uno o più lati, in alto, in basso, a sinistra o a destra della schermata, premere il **pulsante Impostazioni rapide** (⊗) sul telecomando per rimuovere le aree nere prima della visione.
- ⊗ → [⊗] → [Immagine] → [Rapporto d'aspetto] → [Personalizzato] → [Zoom verticale] o [Zoom a 4 direzioni]
- Disattivare il menu per la configurazione dei dispositivi esterni, come ad esempio i set-top box, per evitare che venga visualizzato sullo schermo per molto tempo.

Nota


- I TV OLED abbassano automaticamente la luminosità dello schermo quando si riceve un'immagine fissa per molto tempo e ripristinano la luminosità una volta che l'immagine fissa scompare.
 - Questa è una delle funzioni del TV per minimizzare la ritenzione dell'immagine e non rappresenta un malfunzionamento.
-

Esecuzione della pulizia dei pixel


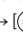
I TV OLED sono dotati di una funzione di pulizia dei pixel che rileva autonomamente le condizioni dello schermo per prevenire la ritenzione.

- La pulizia dei pixel calcola automaticamente i tempi di esecuzione ottimali in base al tempo di visualizzazione cumulativo e viene eseguita automaticamente quando il TV viene spento.
- Durante la pulizia dei pixel possono apparire linee orizzontali nella parte alta e nella parte bassa dello schermo.
- La funzione di pulizia dei pixel richiede che il TV sia collegato al cavo di alimentazione e all'alimentazione principale.
- La pulizia dei pixel può essere eseguita anche manualmente premendo il **pulsante Impostazioni rapide** (⊗) sul telecomando.
- ⊗ → [⊗] → [Generale] → [OLED Care] → [OLED Panel Care] → [Pulizia Pixel]

Risoluzione dei problemi

- Se si riscontrano i problemi riportati di seguito durante l'utilizzo del prodotto, ricontrollare. Potrebbe non trattarsi di un guasto.
- Prima di contattare il Centro Assistenza Clienti di LG Electronics, premere tre volte il pulsante  sul telecomando in modalità di ingresso TV/HDMI e verificare il nome del modello del prodotto e il numero di serie. In questo modo, sarà possibile ricevere assistenza più rapidamente.

Accensione e schermo

Il prodotto non si accende.	<ul style="list-style-type: none">» Il cavo di alimentazione è inserito correttamente nella presa di corrente? Verificare che il cavo di alimentazione sia correttamente collegato al prodotto e alla presa di corrente.» C'è un problema con la presa? Inserire la spina di alimentazione di un altro dispositivo nella presa in cui era collegato il prodotto per verificare che la presa funzioni correttamente.
Il prodotto si spegne improvvisamente.	<ul style="list-style-type: none">» Il timer spegnimento è impostato?  →  → [Generale] → [Sistema] → [Ora e Timer] → [Timer] → Impostare [Timer Spegnimento] / [Timer Spegnimento] su [Disattiva] / [Disattiva].» Verificare che i dispositivi esterni stiano funzionando insieme. Smettere di utilizzare i dispositivi esterni utilizzati insieme e verificare che il TV stia funzionando normalmente.» La funzione di spegnimento automatico funziona? Questo prodotto è dotato di una funzione di spegnimento automatico che spegne automaticamente il TV se non usi il telecomando per 15 minuti in assenza di un segnale di ingresso.
Puntini sullo schermo.	<ul style="list-style-type: none">» Si visualizzano puntini bianchi, luminosi, scuri o tremolanti sullo schermo? Questo prodotto è un prodotto avanzato che contiene milioni di pixel. È possibile vedere puntini tremolanti di circa 1/1.000.000 (1 PPM). Questi non sono considerati difetti o malfunzionamenti del prodotto.<ul style="list-style-type: none">• Puntini bianchi: puntini che appaiono luminosi,• Puntini luminosi: puntini che appaiono più luminosi rispetto all'immagine normale• Puntini scuri: puntini in cui parte del testo o di un oggetto è invisibile o sfocata• Puntini tremolanti: puntini che tremolano

Collegamento dello Zero Connect Box

Sullo schermo appare un'immagine del collegamento all'alimentazione.	<ul style="list-style-type: none">» Lo Zero Connect Box è collegato correttamente? Assicurarsi che il cavo di alimentazione dello Zero Connect Box sia ben inserito nella presa di corrente.
Sullo schermo appare un'immagine di connessione dello Zero Connect Box.	<ul style="list-style-type: none">» Ci sono degli oggetti che interferiscono con la trasmissione del segnale wireless? Rimuovere tutti gli oggetti presenti tra lo schermo TV e lo Zero Connect Box.» Il segnale wireless dallo Zero Connect Box è orientato correttamente? Regolare la manopola e il pulsante scorrevole sulla parte superiore dello Zero Connect Box seguendo il metodo di installazione raccomandato per ciascuna posizione dello Zero Connect Box.

Controllo vocale senza telecomando

Il riconoscimento vocale non sta funzionando bene.

» **La funzione Controllo Vocale Senza Telecomando è attiva?**

⊗ → [⊗] → [Generale] → [Servizio AI] → [Imposta il Riconoscimento Vocale] → Impostare [Uso Controllo Vocale Senza Telecomando] su Attiva. (In base al modello)

» **La parte anteriore dello Zero Connect Box è rivolta verso l'utente?**

Installare lo Zero Connect Box con la parte anteriore rivolta verso l'utente e ruotare la manopola a destra e a sinistra per regolare la direzione del pulsante scorrevole verso il ricevitore del segnale wireless sullo schermo TV.

Rilevamento del movimento

In modalità Pronto all'Uso, il sensore di movimento si attiva inutilmente o non si attiva.

(In base al modello)

» **Il sensore di movimento è pulito?**

Il sensore di movimento si trova in basso al centro dello schermo TV e potrebbe non funzionare correttamente se coperto da sostanze estranee. Pulirlo con un panno morbido.

» **L'area circostante è troppo luminosa o troppo scura?**

Mantenere un livello di luminosità adeguato nell'area in cui il prodotto è installato.

» **Sono presenti oggetti che interferiscono col rilevamento del sensore di movimento?**

Rimuovere tutti gli oggetti presenti di fronte allo schermo TV.

» **Il sensore di movimento è troppo o troppo poco sensibile?**

Il sensore di movimento può attivarsi quando rileva cambiamenti di luminosità, spostamenti effettuati da animali domestici, aspirapolvere robot e altri oggetti, poiché vengono riconosciuti come movimenti. ⊗ → [⊗] → [Generale] → [Pronto all'Uso] → Selezionare [Attiva la funzione], spegnere lo schermo e smettere di usare il sensore di movimento o regolate la sensibilità su [Opzioni].

Rumore

Il prodotto emette un rumore.

» **Si sente un "ticchettio"?**

Si tratta del suono della plastica che si deforma a causa della temperatura e dell'umidità. È un fenomeno comune nei prodotti di plastica quali mobili e auto, pertanto non rappresenta un motivo di preoccupazione.

» **Il rumore è legato all'elettricità?**

Il rumore è causato dal circuito di commutazione ad alta velocità che alimenta il prodotto e non influisce sul suo funzionamento.

» **Si sente il rumore della ventola dello Zero Connect Box?**

Si tratta di un rumore normale creato per dissipare il calore generato all'interno del prodotto.

* LG Electronics gestisce la produzione del prodotto seguendo standard rigorosi e i rumori al di sotto di un certo livello non sono considerati un difetto o un malfunzionamento del prodotto stesso.

Telecomando Puntatore

Il telecomando non funziona.



» **C'è un problema di connessione col prodotto?**

Premere e tenere premuti contemporaneamente per più di 5 secondi il pulsante  e il pulsante  al centro del Telecomando puntatore per ripetere la registrazione.

» **Ci sono degli oggetti che interferiscono con la trasmissione del segnale wireless?**

Rimuovere tutti gli oggetti che si trovano tra lo schermo TV e il telecomando.

» **Le batterie sono inserite correttamente?**

Assicurarsi che il lato  e il lato  della batteria siano nella posizione corretta. Sostituire entrambe le batterie con batterie nuove quando si esauriscono.

Altro

Se si verifica uno dei seguenti problemi, spegnere il prodotto, scollegare la spina dalla presa di corrente e contattare il Centro Assistenza di LG Electronics per effettuare un controllo. Non riparare il prodotto autonomamente.

- **Se il prodotto non mostra le immagini e non produce alcun suono anche se è acceso**
 - **Se il prodotto continua a mostrare delle immagini o a produrre dei suoni anche se è spento**
 - **Se c'è del fumo o odore di bruciato che proviene dal prodotto**
 - **Se l'acqua o una sostanza estranea penetra nel prodotto**
 - **Se l'immagine sullo schermo appare tagliata**
 - **Se il prodotto emette suoni ripetitivi, come un "ronzio" o uno "scricchiolio"**
 - **Se si verifica qualsiasi altro problema o malfunzionamento del prodotto**
-

Informazioni sul prodotto

Specifiche relative alle trasmissioni (A seconda del paese)	Sistema televisivo	Terrestre / Cavo / TV digitale satellitare
	Impedenza antenna esterna	75 Ω
Condizioni ambientali	Temperatura di funzionamento	Da 0 °C a 40 °C
	Umidità di funzionamento	Inferiore all'80 %
	Temperatura di stoccaggio	Da -20 °C a 60 °C
	Umidità di stoccaggio	Inferiore all'85 %
Condizioni per l'installazione a parete	Angolo di inclinazione	0° ~ 15° (Questa specifica si applica solo ai prodotti dotati di un angolo regolabile per il montaggio a parete.)
Condizioni di ricezione wireless	Distanza	3 - 10 m (solo in condizioni di assenza di ostacoli)
Requisiti di alimentazione		100-240 V CA ~ 50/60 Hz

- Per informazioni circa l'alimentazione e il consumo energetico, consultare l'etichetta prodotto posta sul retro.
 - Il consumo energetico tipico è misurato in conformità allo standard IEC 62087 o alle normative in materia di energia di ciascun paese.
 - Consultare l'etichetta sulla parte inferiore del prodotto per le fonti di alimentazione, le potenze nominali e le informazioni sul prodotto.
 - * In alcuni modelli, l'etichetta è posta all'interno del coperchio del terminale di collegamento di dispositivi esterni.
 - * A seconda del modello o del paese, l'etichetta potrebbe non indicare il consumo energetico tipico.

Informazioni avviso software Open Source

Per ottenere il codice sorgente sotto GPL, LGPL, MPL e altre licenze open source che prevedono l'obbligo di divulgare il codice sorgente, contenuto in questo prodotto, e per accedere a tutti i termini di licenza citati, alle note sul copyright e ad altri documenti pertinenti, visitare <https://opensource.lge.com>.

LG Electronics fornirà anche il codice open source su CD-ROM su richiesta tramite e-mail all'indirizzo opensource@lge.com addebitando il costo delle spese di distribuzione (ad esempio il costo di supporti, spedizione e gestione).

Questa offerta è valida per chiunque riceva queste informazioni per un periodo di tre anni dalla nostra ultima spedizione di questo prodotto.

Licenze

HDMI™

HIGH-DEFINITION MULTIMEDIA INTERFACE

QUICK SET®

(Solo modelli che supportano Il Telecomando Puntatore)

HGE Advance™

Covered by patents at patentlist.accessadvance.com

Utilizzo del Telecomando Puntatore



Accensione Consente di accendere o spegnere il TV.



Consente di accedere a [Guida].



LIST**

Consente di accedere all'elenco programmi salvato.



QUICK ACCESS**

Consente di accedere a [Modifica Accesso Rapido].

- [Modifica Accesso Rapido] è una funzione che permette di attivare direttamente Live TV o un'app specifica tenendo premuti i tasti numerici.



Pulsanti del volume Consente di regolare il livello del volume.



Home Consente di accedere al menu principale.



Home Consente di avviare le app utilizzate di recente.



Rotella (OK) Premere il centro del tasto per selezionare un menu. È possibile cambiare programmi utilizzando il pulsante .



Rotella (OK) Consente di accedere a [Magic Explorer]. È possibile eseguire la funzione [Magic Explorer] quando il colore del puntatore diventa viola. (Alcune applicazioni potrebbero non supportare questa funzionalità.)



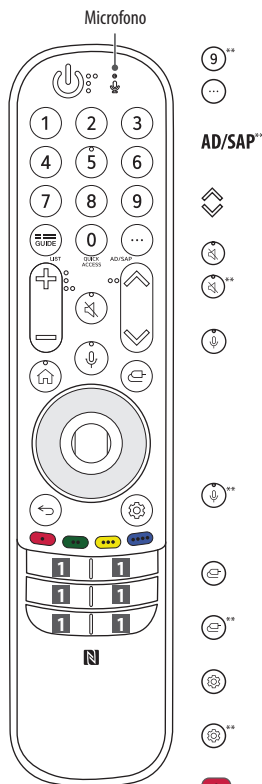
Su/Giù/Sinistra/Destra Premere i pulsanti su, giù, sinistra o destra per scorrere il menu. Se si premono i tasti mentre il puntatore è in uso, il puntatore scompare dallo schermo e il Telecomando Puntatore funziona come un Telecomando normale. Per visualizzare nuovamente il puntatore sullo schermo, scuotere il Telecomando Puntatore a destra e a sinistra.



Indietro Consente di tornare al livello precedente.



Indietro La schermata corrente della TV viene chiusa e viene visualizzato il menu Home.



AD/SAP**



Pulsanti numerici Per inserire i numeri. Consente di accedere a [Assistenza rapida].

Più azioni Consente di mostrare più funzioni del Telecomando.

Viene attivata la funzione di descrizione audio.

Pulsanti dei programmi Consente di scorrere i programmi salvati.

Muto Consente di disattivare tutti i suoni.

Muto Consente di accedere al menu [Accessibilità].

Riconoscimento vocale Per utilizzare la funzione di riconoscimento vocale, è necessaria una connessione di rete.

Controllare i contenuti raccomandati. (alcuni servizi raccomandati potrebbero non essere disponibili in alcuni paesi).

Riconoscimento vocale Per utilizzare la funzionalità di riconoscimento vocale, parlare tenendo premuto il pulsante.

Ingresso Consente di modificare la sorgente in ingresso.

Ingresso Consente di accedere a [Home Hub].

Impostazioni rapide Consente di accedere alle Impostazioni rapide.

Impostazioni rapide Consente di visualizzare il menu Tutte le impostazioni.

Consentono di accedere a funzioni speciali in alcuni menu.

Tasto rosso Consente di attivare la funzione di registrazione.


Vari pulsanti servizio Consentono di scegliere tra diversi servizi, ad esempio lo streaming e la ricerca vocale.

Le descrizioni nel presente manuale si basano sui pulsanti del Telecomando. Leggere attentamente il presente manuale e utilizzare correttamente il televisore.

(Alcuni tasti e servizi potrebbero non essere disponibili a seconda dei modelli o delle regioni.)

Come registrare il Telecomando Puntatore


Per utilizzare il Telecomando Puntatore, è necessario prima associarlo al TV.

1. Inserire le batterie nel Telecomando Puntatore e accendere il TV.
2. Puntare il Telecomando Puntatore in direzione del TV e premere il tasto  **Rotella (OK)** del Telecomando.

* Se la registrazione del Telecomando Puntatore non riesce, riprovare dopo aver spento e riaccessò il TV.

Canellare la registrazione del Telecomando Puntatore

Premere contemporaneamente i tasti  **(Indietro)** e  **(Home)** per cinque secondi per dissociare il Telecomando Puntatore dal TV.

* Tenere premuti i pulsanti  **(Home)** e  **(Impostazioni rapide)** per più di 5 secondi per scollegare e contemporaneamente ripetere la registrazione del Telecomando Puntatore.





- Si consiglia di collocare un eventuale Access Point a più di 0,2 m di distanza dal televisore. Se l'AP si trova a meno di 0,2 m, il Telecomando Puntatore potrebbe non funzionare come previsto a causa di interferenze nella frequenza.


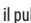
Utilizzo di Pronto all'uso



(In base al modello)

È possibile attivare il TV ed eseguire il collegamento al Bluetooth con il riconoscimento vocale diretto mentre l'alimentazione è spenta.



*  →  → [Generale] → [Pronto all'Uso], impostazione [Attiva la funzione] attivata.

* Premendo il pulsante  mentre si guarda la TV, è possibile attivare la modalità [Pronto all'Uso] dello schermo; premendo di nuovo il pulsante  si disattiva la modalità [Pronto all'Uso].

* Premere il pulsante  **(Home)** o il pulsante  **(Indietro)** per guardare la TV quando la modalità [Pronto all'Uso] dello schermo è attivata.


* Premere il pulsante  **Rotella (OK)** per visualizzare lo sfondo quando la modalità [Pronto all'Uso] dello schermo è disattivata, quindi premere il pulsante  per guardare la TV.

Nota

- L'utilizzo della funzione Pronto all'uso potrebbe aumentare il consumo di energia.
- Per ulteriori informazioni sulla funzione, consultare  →  → [Sostegno] → [Manuale d'uso] → [Risoluzione dei problemi] → [Ulteriori informazioni su Pronto all'Uso].

Connessione di dispositivi smart tramite codifica NFC

La tecnologia NFC (Near Field Communication) utilizza la comunicazione di prossimità (13,56 MHz) per inviare e ricevere informazioni comodamente senza bisogno di impostazioni specifiche. Avvicinando un dispositivo smart al telecomando con NFC attivato, è possibile installare l'app LG ThinQ e connettere il dispositivo alla TV.

1. Attivare NFC dalle impostazioni del dispositivo smart. Per utilizzare NFC con dispositivi Android, impostare l'opzione NFC che abilita la lettura/scrittura di tag nelle impostazioni del dispositivo smart. Le impostazioni NFC possono variare in base al dispositivo.
2. Avvicinare il dispositivo smart a  (NFC) sul telecomando. Per la codifica NFC è necessaria una distanza di circa 1 cm.
3. Seguire le istruzioni per installare l'app LG ThinQ app sul proprio dispositivo smart.
4. La ricodifica tra il dispositivo smart e il telecomando consente di accedere comodamente a diverse funzioni presenti sulla TV connessa tramite l'app LG ThinQ.

Nota

- Questa funzione è disponibile solo sui dispositivi smart che supportano NFC.
- Questa funzione è disponibile solo se il telecomando presenta il logo NFC.

Specifiche tecniche

Specifiche tecniche (MR24GN, MR24GA)		
	Gamma di frequenza	Potenza in uscita (Max.)
Bluetooth	Da 2.400 a 2.483,5 MHz	8 dBm
NFC*	Da 13,553 a 13,567 MHz	-11,5 dBuA/m @ 10 m

* Solo MR24GN