



Manuel d'utilisation



(Moniteur à DEL*)

* Les moniteurs à DEL de LG sont des moniteurs ACL avec rétroéclairage à DEL.

Veuillez lire ce manuel attentivement avant d'utiliser l'appareil et conservez-le pour pouvoir vous y reporter ultérieurement.

32GS75Q

32GS75QX

www.lg.com

Copyright © 2021 LG Electronics inc. Tous droits réservés.

TABLE DES MATIÈRES

LICENCE	2
RENSEIGNEMENTS SUR L'AVIS DE LOGICIEL LIBRE	3
ASSEMBLAGE ET PRÉPARATION	3
UTILISATION DU MONITEUR.....	13
PARAMÈTRES DE L'UTILISATEUR	15
DÉPANNAGE	21
CARACTÉRISTIQUES DU PRODUIT	24

LICENCE

Chaque modèle dispose de licences différentes. Consultez le site www.lg.com pour en savoir plus sur les licences.



Les termes HDMI, HDMI High-Definition Multimedia Interface, la présentation commerciale HDMI et les logos HDMI sont des marques ou des marques déposées de HDMI Licensing Administrator, Inc.

RENSEIGNEMENTS SUR L'AVIS DE LOGICIEL LIBRE

Pour obtenir le code source conformément aux dispositions de la licence publique générale, de la licence publique générale limitée, de la licence publique Mozilla et de toute autre licence régissant les logiciels à code source libre contenus dans ce produit et exigeant la divulgation du code source, visitez le site <https://opensource.lge.com>. En plus du code source, toutes les dispositions de licence, les avis de droits d'auteurs et autres documents pertinents peuvent aussi être consultés.

LG Electronics mettra également à votre disposition le code source libre sur CD-ROM pour un prix couvrant le coût de la distribution (coût du support, de l'expédition et de la manutention) sur simple demande par courriel à l'adresse opensource@lge.com.

Cette offre est valable pour une période de trois ans après notre dernière expédition de ce produit et s'applique à toute personne ayant reçu ces renseignements.

ASSEMBLAGE ET PRÉPARATION

MISES EN GARDE

- Veillez à toujours utiliser des composants de LG afin d'assurer la sécurité et les performances de l'appareil.
- La garantie du produit ne couvre pas les dommages ou les blessures causés par l'utilisation de composants non autorisés.
- Il est recommandé d'utiliser les composants fournis.
- Les illustrations présentées dans ce document représentent les procédures standards; elles peuvent donc différer de votre produit.
- Veillez à ne pas appliquer de substances étrangères (huiles, lubrifiants, etc.) sur les vis lors de l'assemblage du produit. (Vous pourriez endommager le produit.)
- Évitez de trop serrer les vis. Vous risqueriez d'endommager le moniteur. Les dommages provoqués de cette manière ne sont pas couverts par la garantie du produit.
- Ne transportez jamais le moniteur à l'envers en le tenant uniquement par la base du socle. Cela pourrait provoquer la chute du moniteur et entraîner des blessures.
- Lorsque vous soulevez ou déplacez le moniteur, ne touchez pas à l'écran. Toute pression exercée sur l'écran du moniteur pourrait l'endommager.
- Pour le dessin d'onde sur l'apparence, contrairement à la méthode générale de revêtement, il est appliqué à l'ajout d'un matériau scintillant dans la matière première. Par conséquent, il se caractérise par son apparence non décollée et sa bonne durabilité. Veuillez utiliser ce produit en toute confiance.

! REMARQUES

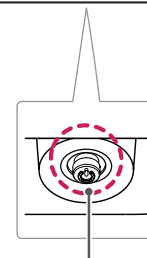
- Les composants peuvent différer des illustrations présentées dans ce manuel d'utilisation.
- Les renseignements et caractéristiques contenus dans ce manuel peuvent être modifiés sans préavis dans le but d'améliorer les performances de l'appareil.
- Pour l'achat d'accessoires en option, adressez-vous à un magasin de produits électroniques, rendez-vous sur un site d'achat en ligne ou contactez le détaillant auprès duquel vous avez acheté cet appareil.
- Le cordon d'alimentation fourni peut différer selon les régions.

Pilotes et logiciels pris en charge

Vous pouvez télécharger et installer la plus récente version à partir du site Web de LGE (www.lg.com).

- Pilote du moniteur / OnScreen Control

Description du produit et des boutons

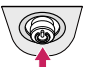





Bouton multidirectionnel

Comment utiliser le bouton multidirectionnel

Vous pouvez facilement régler les fonctions du moniteur en appuyant sur le bouton multidirectionnel ou en le déplaçant vers la gauche/la droite/le haut/le bas avec le doigt.

Fonctions de base

A	B	C	D
			

A (Allumer) : Appuyez une fois sur le bouton multidirectionnel pour allumer le moniteur.

B (Éteindre) : Appuyez de façon prolongée sur le bouton multidirectionnel pour éteindre le moniteur.

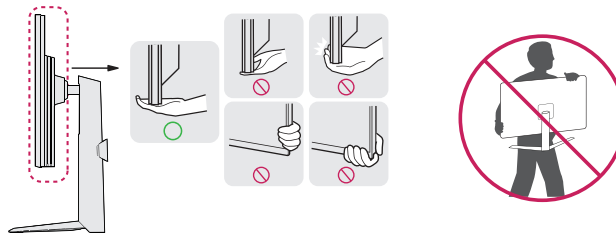
C (Réglage du volume) : Vous pouvez régler le volume en déplaçant le bouton multidirectionnel vers la gauche ou la droite.

D : (Réglage de la luminosité de l'écran) : Vous pouvez régler la luminosité de l'écran en déplaçant le bouton multidirectionnel vers le haut ou vers le bas.

Déplacement et soulèvement du moniteur

Si vous souhaitez déplacer ou soulever le moniteur, suivez ces instructions pour éviter de l'égratigner ou de l'endommager et pour assurer un déplacement en toute sécurité, quelle que soit sa forme ou sa taille.

- Placez le moniteur dans sa boîte ou son emballage d'origine avant de tenter de le déplacer.
- Avant de déplacer ou de soulever le moniteur, débranchez le cordon d'alimentation et tous les autres câbles.
- Maintenez fermement la partie inférieure et le côté du cadre du moniteur. Ne tenez pas le panneau directement.
- Lorsque vous manipulez le moniteur, tenez-le de façon à ce que l'écran ne soit pas contre vous pour éviter de l'égratigner.
- Lorsque vous transportez le moniteur, ne l'exposez pas à des secousses ou à des vibrations excessives.
- Lorsque vous déplacez le moniteur, maintenez-le à la verticale, ne le tournez jamais latéralement et ne l'inclinez pas sur le côté.

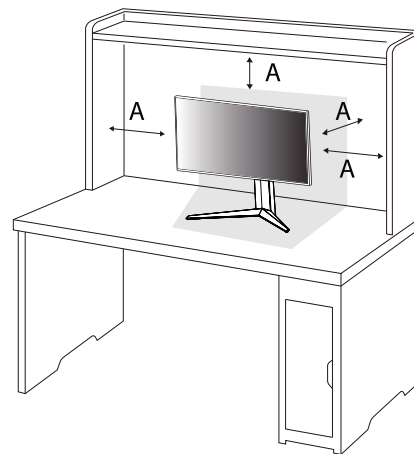


⚠ MISES EN GARDE

- Évitez autant que possible de toucher l'écran du moniteur.
 - Vous risqueriez d'endommager l'écran ou certains pixels qui permettent de composer l'image.
- Si vous utilisez le panneau du moniteur sans la base du socle, le bouton multidirectionnel pourrait rendre le moniteur instable et le faire tomber, ce qui pourrait endommager le moniteur ou causer des blessures. Cela pourrait également entraîner un dysfonctionnement du bouton multidirectionnel.

Installation sur un bureau

- Soulevez le moniteur et placez-le sur le bureau en position verticale. Laissez une distance d'au moins 100 mm (3,9 po) entre le moniteur et le mur pour assurer une ventilation adéquate.



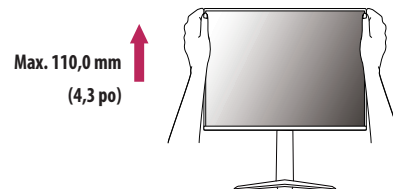
A : 100 mm (3,9 po)

MISES EN GARDE

- Débranchez toujours le cordon d'alimentation avant de déplacer ou d'installer le moniteur. Le non-respect de cette consigne peut provoquer une décharge électrique.
- Assurez-vous d'utiliser le cordon d'alimentation fourni avec l'appareil et de le brancher dans une prise murale mise à la terre.
- Si vous avez besoin d'un nouveau cordon d'alimentation, contactez votre détaillant local ou le distributeur le plus près de chez vous.

Réglage de la hauteur du socle

- 1 Placez le moniteur monté sur la base du socle en position verticale.
- 2 Tenez fermement le moniteur à deux mains par souci de sécurité.



AVERTISSEMENT

- Afin d'éviter toute blessure aux doigts lorsque vous réglez la hauteur de l'écran, ne posez pas les mains sur le corps du socle.

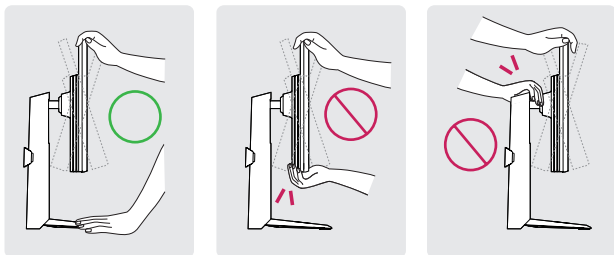
Réglage de l'inclinaison

- 1 Placez le moniteur monté sur la base du socle en position verticale.
- 2 Réglez l'inclinaison de l'écran.

L'inclinaison de l'écran peut être réglée de -5° à 15° vers l'avant ou l'arrière pour bénéficier d'un confort visuel optimal.

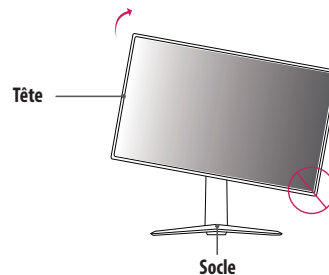
⚠ AVERTISSEMENTS

- Afin d'éviter toute blessure aux doigts lorsque vous réglez l'écran, ne tenez pas la partie inférieure du cadre du moniteur, comme il est illustré ci-dessous.
- Veillez à ne pas poser les doigts ou à ne pas les appuyer sur la surface de l'écran lorsque vous réglez l'inclinaison du moniteur.



Fonction de pivot

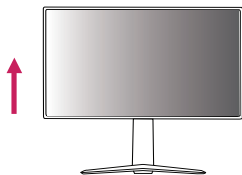
La fonction de pivot permet au moniteur de pivoter de 90° dans le sens des aiguilles d'une montre.



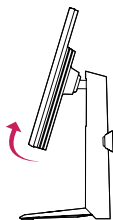
⚠ AVERTISSEMENTS

- Pour éviter d'abimer la base du socle, assurez-vous qu'elle n'est pas en contact avec le moniteur lors du pivotement de ce dernier.
- Lorsque vous utilisez la fonction de pivot, ne faites pas pivoter le moniteur trop rapidement et n'exercez pas une force excessive.
 - La tête du moniteur peut entrer en contact avec le socle et égratigner la base.
 - Prenez garde de ne pas vous blesser en coinçant votre doigt entre la tête du moniteur et le socle.

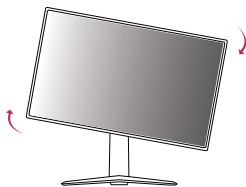
1 Élevez le moniteur à sa hauteur maximale.



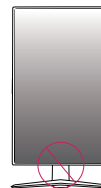
2 Réglez l'angle du moniteur dans le sens indiqué par la flèche, comme il est illustré.



3 Pivotez le moniteur dans le sens des aiguilles d'une montre, comme il est illustré.



4 Terminez l'installation en faisant pivoter le moniteur à 90° comme indiqué sur l'illustration ci-dessous.



⚠ AVERTISSEMENTS

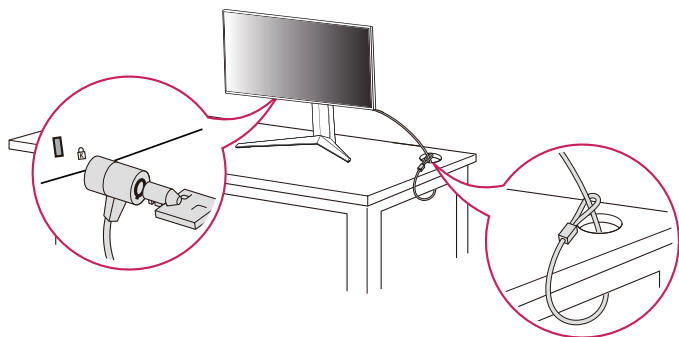
- Soyez prudent, car vous risquez de vous blesser au doigt en le coinçant entre la tête du moniteur et le bureau.

ⓘ REMARQUES

- La fonction de pivot automatique du moniteur n'est pas prise en charge.
- Un raccourci clavier Windows vous permet de faire pivoter facilement l'affichage de l'écran. Certaines versions de Windows et certains pilotes de carte graphique peuvent utiliser des paramètres différents pour la touche de pivot de l'écran ou ne pas prendre en charge la touche de pivot.

Utilisation du verrou Kensington

Le connecteur du système de sécurité Kensington est situé dans la partie inférieure du moniteur.
 Pour plus d'informations sur l'installation et l'utilisation de ce système de sécurité, consultez le manuel d'utilisation du verrou Kensington ou rendez-vous sur le site Web <http://www.kensington.com>.
 Reliez votre moniteur à un bureau à l'aide du câble du système de sécurité Kensington.



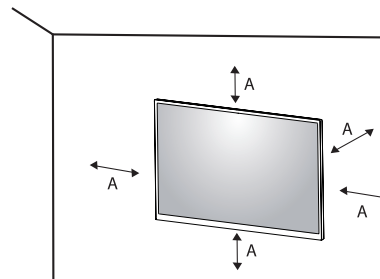
REMARQUE

- Le système de sécurité Kensington est offert en option. Les accessoires en option sont offerts dans la plupart des magasins de produits électroniques.

Installation au mur

Ce moniteur présente les caractéristiques nécessaires pour l'ajout d'une plaque de montage mural ou d'autres dispositifs compatibles.

Installez le moniteur à au moins 100 mm (3,9 po) du mur et laissez un espace d'environ 100 mm (3,9 po) de chaque côté du moniteur pour assurer une ventilation adéquate. Pour obtenir des instructions d'installation détaillées, demandez conseil à votre détaillant local. Si vous souhaitez installer un support de fixation murale inclinable, consultez le manuel qui s'y rapporte.

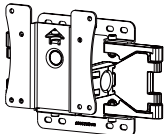


A : 100 mm (3,9 po)

Installation de la plaque de montage mural

Pour installer le moniteur à un mur, fixez un support de fixation murale (offert en option) à l'arrière du moniteur.

Assurez-vous que le support de fixation murale est correctement fixé au moniteur et au mur.

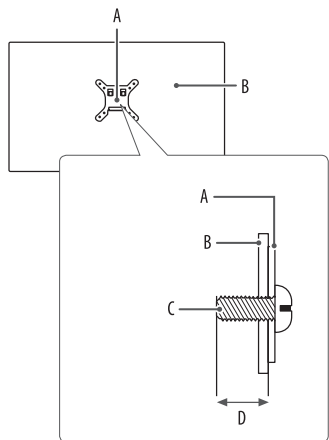
Support de fixation murale (mm)	100 x 100
Vis standard	M4 x L10
Nombre de vis	4
Plaque de montage mural (en option)	LSW149 

! REMARQUES

- Utilisez les vis conformes aux normes VESA.
- L'ensemble d'installation murale contient le guide d'installation ainsi que toutes les pièces nécessaires.
- Le support de fixation murale est offert en option. Pour vous procurer des accessoires en option, communiquez avec votre détaillant.
- La longueur des vis peut varier en fonction du support de fixation murale. L'utilisation de vis plus longues que la norme pourrait endommager l'intérieur de l'appareil.
- Pour plus d'informations, consultez le manuel d'utilisation du support de fixation murale.
- Veillez à ne pas exercer une pression excessive lors de l'installation de la plaque de montage mural, car cela pourrait endommager l'écran du moniteur.
- Avant d'installer le moniteur sur un support mural, retirez le socle en suivant les étapes d'installation dans l'ordre inverse.

⚠ MISES EN GARDE

- Débranchez toujours le cordon d'alimentation avant de déplacer ou d'installer le moniteur afin d'éviter tout risque de décharge électrique.
- L'installation du moniteur au plafond ou sur un mur incliné pourrait le faire tomber et provoquer des blessures. Utilisez un support mural homologué par LG et communiquez avec votre détaillant local ou avec du personnel qualifié.
- Afin d'éviter toute blessure, cet appareil doit être bien fixé au mur conformément aux instructions d'installation.
- Évitez de trop serrer les vis. Vous risqueriez d'endommager le moniteur. Les dommages provoqués de cette manière ne sont pas couverts par la garantie du produit.
- Utilisez un support de fixation murale et des vis conformes aux normes VESA. Les dommages résultant de l'utilisation ou de la mauvaise utilisation de composants non appropriés ne sont pas couverts par la garantie du produit.
- Mesurée depuis l'arrière du moniteur, la longueur des vis ne doit pas excéder 8 mm (0,3 po).



A : Support mural

B : Arrière du moniteur

C : Vis standard

D : Max. 8 mm (0,3 po)

UTILISATION DU MONITEUR

- Les illustrations présentées dans ce manuel peuvent différer de votre produit.

Appuyez sur le bouton multidirectionnel, allez dans [Paramètres] > [Source d'entrée], puis sélectionnez l'option d'entrée.

MISES EN GARDE

- Si vous utilisez des câbles génériques non certifiés par LG, l'écran risque de ne rien afficher, ou il pourrait y avoir du bruit dans l'image.
- N'appuyez pas sur l'écran de façon prolongée. Cela pourrait entraîner une distorsion de l'image.
- Évitez d'afficher une image fixe à l'écran pendant une période prolongée. Cela risque de provoquer une image rémanente. Configurez si possible un écran de veille d'ordinateur.
- Branchez le cordon d'alimentation à une barre multiprise (trois broches) mise à la terre ou à une prise murale mise à la terre.
- Si vous allumez le moniteur dans une pièce à basse température, un scintillement peut se produire. Ce phénomène est tout à fait normal.
- Des points rouges, verts ou bleus peuvent apparaître sur l'écran. Ce phénomène est tout à fait normal.

Connexion à un ordinateur

- Ce moniteur prend en charge la fonctionnalité Plug and Play*.

* Plug and Play : Fonction permettant d'ajouter un périphérique à un ordinateur sans devoir procéder à une reconfiguration ou à une installation manuelle des pilotes.

Connexion HDMI

Permet de transmettre les signaux vidéo et audio numériques de votre ordinateur au moniteur.

MISES EN GARDE

- L'utilisation d'un câble DVI à HDMI/DP (DisplayPort) à HDMI peut présenter des problèmes de compatibilité.
- Utilisez un câble certifié sur lequel est apposé le logo HDMI. Si vous n'utilisez pas un câble certifié HDMI, l'écran peut ne pas s'afficher, ou une erreur de connexion peut survenir.
- Types de câbles HDMI recommandés :
 - Câble HDMI®/™ haute vitesse
 - Câble HDMI®/™ haute vitesse avec Ethernet

Connexion DisplayPort

Permet de transmettre les signaux vidéo et audio numériques de votre ordinateur au moniteur.

! REMARQUES

- Il se peut qu'il n'y ait aucune sortie vidéo ou audio selon la version DP (DisplayPort) de votre ordinateur.
- Assurez-vous d'utiliser le câble DisplayPort fourni avec le produit. Le non-respect de cette consigne peut entraîner un dysfonctionnement du périphérique.
- Si vous utilisez une carte graphique munie d'une sortie Mini DisplayPort, utilisez un câble Mini DP vers DP (Mini DisplayPort vers DisplayPort) compatible avec les sorties DisplayPort1.4 (vendu séparément)

Connexion de périphériques audiovisuels

Connexion HDMI

La connexion HDMI permet de transmettre des signaux numériques audio et vidéo de votre périphérique audiovisuel vers votre moniteur.

! REMARQUES

- L'utilisation d'un câble DVI à HDMI/DP (DisplayPort) à HDMI peut présenter des problèmes de compatibilité.
- Utilisez un câble certifié sur lequel est apposé le logo HDMI. Si vous n'utilisez pas un câble certifié HDMI, l'écran peut ne pas s'afficher, ou une erreur de connexion peut survenir.
- Types de câbles HDMI recommandés :
 - Câble HDMI®/™ haute vitesse
 - Câble HDMI®/™ haute vitesse avec Ethernet

Branchement d'un casque d'écoute

Branchez les périphériques au moniteur dans le port pour casque d'écoute.

! REMARQUES

- Les périphériques sont vendus séparément.
- Selon les paramètres audio de l'ordinateur et du périphérique externe, les fonctionnalités du casque d'écoute et des haut-parleurs peuvent être limitées.
- L'utilisation d'écouteurs munis d'une prise angulaire peut provoquer des problèmes lors de la connexion d'un autre périphérique externe au moniteur. Il est donc conseillé d'utiliser des écouteurs munis d'une prise droite.



Prise angulaire



Prise droite
(recommandé)

PARAMÈTRES DE L'UTILISATEUR

! REMARQUE

- L'affichage à l'écran de votre moniteur peut différer légèrement des illustrations dans ce manuel.
- Lorsque Beep Guide est activé, vous pouvez accéder aux Paramètres en appuyant sur le bouton multidirectionnel.

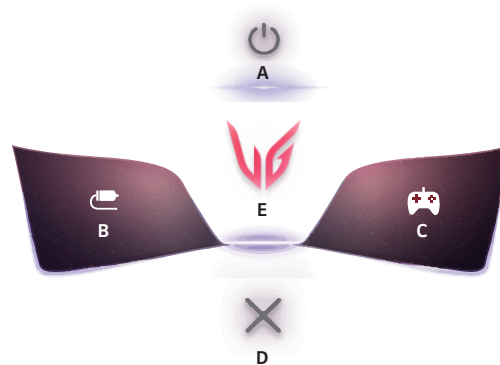
Activation du menu principal



Bouton multidirectionnel

- 1 Appuyez sur le bouton multidirectionnel au bas du moniteur.
- 2 Déplacez le bouton multidirectionnel vers le haut/bas et vers la gauche/droite pour régler les options.
- 3 Appuyez à nouveau sur le bouton multidirectionnel pour sortir du menu principal.

Fonctions du menu principal



Menu principal	Description
A : [Éteindre]	Permet d'éteindre le moniteur.
B : [Source d'entrée]	Permet de régler le mode d'entrée.
C : [Mode Jeux]	Permet de définir le mode approprié pour les jeux.
D : [Sortie]	Permet de sortir du menu principal.
E : [Paramètres]	Permet de configurer les paramètres de l'écran.

Paramètres du menu

- 1 Pour consulter le menu à l'écran, appuyez sur le bouton multidirectionnel au bas du moniteur, puis entrez dans les [Paramètres].
- 2 Déplacez le bouton multidirectionnel vers le haut/bas et vers la gauche/droite pour régler les options.
- 3 Pour retourner au menu supérieur ou régler d'autres éléments du menu, déplacez le bouton multidirectionnel vers ◀ ou appuyez sur (⏪).
- 4 Si vous souhaitez sortir du menu à l'écran, déplacez le bouton multidirectionnel vers ◀ jusqu'à ce que vous soyez sorti.



[Mode Jeux]



[Ajuster Jeu]



[Ajuster Image]



[Source d'entrée]



[Général]

[Mode Jeux]

[Paramètres] > [Mode Jeux]

[Mode Jeux] sur signal SDR (non HDR)

- [Joueur 1]/[Joueur 2] : Les modes image du [Joueur 1] et du [Joueur 2] vous permettent d'enregistrer deux ensembles de paramètres d'affichage personnalisés, notamment des options liées au jeu.
- [FPS] : Ce mode est optimisé pour les jeux de tir en temps réel (FPS). Il est idéal pour les jeux FPS très sombres.
- [RTS] : Ce mode est optimisé pour les jeux de stratégie en temps réel (RTS).
- [Vive] : Optimise l'écran pour les couleurs vives.
- [Lecture] : Optimise l'écran pour la lecture de documents. Vous pouvez augmenter la luminosité de l'écran à partir du menu à l'écran (OSD).
- [Effet HDR] : Optimise l'écran pour l'imagerie à grande gamme dynamique.
- [Faiblesse chromatique] : Ce mode est conçu pour les utilisateurs qui ne peuvent distinguer le rouge et le vert. Il permet aux utilisateurs ayant des problèmes avec ces deux couleurs de les distinguer facilement.

[Mode Jeux] sur signal HDR

- [Joueur 1]/[Joueur 2] : Les modes image du [Joueur 1] et du [Joueur 2] vous permettent d'enregistrer deux ensembles de paramètres d'affichage personnalisés, notamment des options liées au jeu.
- [FPS] : Ce mode est optimisé pour les jeux de tir en temps réel (FPS). Il est idéal pour les jeux FPS très sombres.
- [RTS] : Ce mode est optimisé pour les jeux de stratégie en temps réel (RTS).
- [Vive] : Optimise l'écran pour les couleurs vives.

! REMARQUES

- Le contenu HDR peut ne pas s'afficher correctement en fonction des paramètres du système d'exploitation Windows 10. Veuillez vérifier les paramètres HDR activés/désactivés dans Windows.
- L'activation de la fonction HDR peut réduire la qualité des caractères ou de l'image en fonction des performances de la carte graphique.
- Lorsque la fonction HDR est activée, il est possible que l'écran scintille ou émette des craquements lors du changement de la source d'entrée ou de la mise sous tension/hors tension du moniteur en fonction des performances de la carte graphique.
- Pour savoir si la carte graphique et le jeu prennent en charge la fonction HDR, visitez le site Web de leur fabricant.

[Ajuster Jeu]

[Paramètres] > [Ajuster Jeu]

- [Adaptive-Sync]/[FreeSync] : Génère des mouvements fluides et naturels dans un environnement de jeu. Veuillez noter que l'écran peut scintiller par intermittence dans certains environnements de jeu.
 - [Étendu] : Permet une plus large gamme de fréquences de la fonction [Adaptive-Sync]/[FreeSync] que le mode basique. L'écran peut clignoter lorsque vous jouez.
 - [Basique] : Active la gamme de fréquences de base de la fonction Adaptive-Sync/FreeSync.
 - [Off] : Fonction Adaptive-Sync/FreeSync désactivée.
 - » Interfaces prises en charge : DisplayPort (Adaptive-Sync), HDMI (FreeSync).
 - » Carte graphique prise en charge : Une carte graphique prenant en charge la technologie G-SYNC de NVIDIA ou FreeSync d'AMD est nécessaire.
 - » Version prise en charge : Assurez-vous de mettre à jour la carte graphique vers la version la plus récente du pilote.
 - » Pour en savoir plus et pour connaître les exigences, consultez le site Web de NVIDIA (www.nvidia.com) et celui d'AMD (www.amd.com).

- [Contrôle des noirs] : Vous pouvez régler le contraste des noirs pour une meilleure visibilité dans les scènes sombres. Vous pouvez facilement distinguer les objets sur un écran de jeu sombre.
- [Temps de Réponse] : Définit le temps de réponse des images affichées en fonction de la vitesse de l'écran. Dans un environnement normal, il est recommandé de sélectionner [Rapide]. Avec une image en mouvement rapide, il est recommandé d'utiliser l'option [Plus Rapide]. L'utilisation de l'option [Plus Rapide] peut entraîner des images statiques.
 - [Plus Rapide] : Règle le temps de réponse à [Plus Rapide].
 - [Rapide] : Règle le temps de réponse à [Rapide].
 - [Normal] : Règle le temps de réponse à [Normal].
 - [Off] : Désactive la fonctionnalité.
- [Crosshair] : Le pointeur en croix affiche une marque au centre de l'écran pour les jeux de tir à la première personne. Les utilisateurs peuvent choisir le pointeur en croix qui correspond à leur environnement de jeu parmi quatre modèles différents.
- [Nombre de FPS]
 - [On] : L'indicateur se trouve au coin supérieur gauche de l'écran. Il indique la fréquence d'images réelle qui est reçue à l'entrée. Vous pouvez également régler sa position (en haut à gauche/en haut à droite/en bas à droite/en bas à gauche).
 - [Off] : N'utilise pas la fonction Nombre de FPS.
- [Réinitialisation du jeu] : Voulez-vous réinitialiser votre paramètre de jeu?

! REMARQUES

- [Nombre de FPS]
 - Les fonctions [Nombre de FPS] et [Crosshair] ne peuvent pas être utilisées en même temps.

[Ajuster Image]

[Paramètres] > [Ajuster Image]

- [Luminosité] : Permet de régler la luminosité de l'écran.
- [Contraste] : Permet de régler le contraste de l'écran.
- [Netteté] : Permet de régler la netteté de l'écran.
- [Gamma]
 - [Mode 1], [Mode 2], [Mode 3] : Plus la valeur gamma est élevée, plus l'image devient sombre. Inversement, plus la valeur gamma est basse, plus l'image devient claire.
 - [Mode 4] : Si vous n'avez pas besoin de régler les paramètres gamma, sélectionnez [Mode 4].
- [Températ.] : Définit votre propre température des couleurs.
 - [Utilis.] : Permet de personnaliser les valeurs des couleurs rouge, vert et bleu.
 - [Chaud] : Permet d'ajouter du rouge à la couleur de l'écran.
 - [Moyen] : Permet de définir la couleur de l'écran à mi-chemin entre le rouge et le bleu.
 - [Froid] : Permet d'ajouter du bleu à la couleur de l'écran.
 - [Manuel] : L'utilisateur peut régler la température des couleurs.
- [R/G/B] : Vous pouvez personnaliser les couleurs de l'affichage à l'aide des options Rouge, Vert et Bleu.
- [Six Couleurs] : Répond aux exigences de l'utilisateur pour les couleurs grâce au réglage du ton et de la saturation des six couleurs (rouge, vert, bleu, cyan, magenta et jaune) et permet d'enregistrer ces paramètres.
 - Teinte : Ajuste la teinte des couleurs de l'écran.
 - Saturation : Règle la saturation des couleurs de l'écran. Plus la valeur est faible, moins les couleurs sont saturées et lumineuses. Plus la valeur est élevée, plus les couleurs sont saturées et foncées.
- [Niveau Noir] : Règle le niveau de décalage (pour HDMI seulement).

Décalage : En tant que référence d'un signal vidéo, il s'agit de la couleur la plus sombre que peut afficher le moniteur.

 - [Haut] : Maintient le rapport de contraste actuel de l'écran.
 - [Bas] : Abaisse les niveaux de noir et hausse les niveaux de blanc du rapport de contraste actuel de l'écran.
- [Rétroéclairage variable]

Fournit des effets de gradation globaux en fonction du contenu du jeu ou de la vidéo.

 - [Off] : Éteint la fonctionnalité de rétro-éclairage variable.
 - [Normal] : Préférentiellement pour jouer le contenu de la vidéo, pour Internet ou pour le traitement de texte.
 - [Rapide] : Préférentiellement pour les expériences de jeu sur console.
 - [Plus Rapide] : Préférentiellement pour les expériences de jeu sur PC.
- [DFC]
 - [On] : Ajuste automatiquement la luminosité en fonction de l'écran.
 - [Off] : Désactive la fonction DFC.
- [Réinitialiser l'image] : Rétablit les réglages de l'image et des couleurs aux valeurs par défaut.

! REMARQUES

- [Rétroéclairage variable]
 - Quand ces fonctions sont activées, un léger effet de halo peut apparaître sur les arrière-plans sombres. Cela est normal, et ne constitue pas un dysfonctionnement.
 - Cette fonction ne peut être utilisée que dans le contenu HDR.
 - Il est recommandé de l'éteindre lorsque la fonction de jeu n'est pas activée.

[Source d'entrée]

[Paramètres] > [Source d'entrée]

- [Liste des entrées] : Permet de sélectionner le mode d'entrée.
- [Format d'image] : Permet de régler le format d'image.
- [Basculement d'entrée auto] : Lorsque [Basculement d'entrée auto] est réglé sur [On], l'écran passe automatiquement à la nouvelle entrée lors de la connexion.

[Général]

[Paramètres] > [Général]

- [Langue] : Permet de définir la langue d'affichage du menu.
- [Touche définie 1]/ [Touche définie 2] : Vous pouvez personnaliser le menu principal pour accéder facilement à votre menu préféré. [Touche définie 1]] et [Touche définie 2] apparaissent à gauche/droite du menu principal.
- [SMART ENERGY SAVING] : Permet d'économiser de l'énergie en utilisant un algorithme de compensation de la luminance.
 - [Haut] : Permet d'économiser de l'énergie à l'aide de la fonction [SMART ENERGY SAVING] à haute efficacité.
 - [Bas] : Permet d'économiser de l'énergie à l'aide de la fonction [SMART ENERGY SAVING] à faible efficacité.
 - [Off] : Désactive la fonctionnalité.
 - La valeur des données d'économie d'énergie peut varier en fonction de l'écran et des fournisseurs de l'écran.
 - Si vous réglez l'option [SMART ENERGY SAVING] sur [Haut] ou [Bas], la luminance du moniteur devient plus élevée ou plus faible selon la source.
- [Mode Economie d'énergie prolongée] : Quand le [Mode Economie d'énergie prolongée] est activé, la consommation d'énergie est minimisée quand le moniteur est en mode veille.
 - [On] : Active la fonction [Mode Economie d'énergie prolongée].
 - [Off] : Désactive la fonction [Mode Economie d'énergie prolongée].
- [Témoin de fonctionnement] : Lorsque le Témoin de fonctionnement est activé, il fonctionne comme suit :
 - Mode Marche : Allumé
 - Mode Veille (Mode Attente) : Clignotement
 - Mode Désactivé : Éteint

- [Veille Automatique] : Le moniteur passera automatiquement en mode Veille si aucune opération n'est effectuée sur le moniteur pendant un certain temps.
- [Compatibilité de la version d'entrée] : Règle la compatibilité de la version d'entrée à la même version que celle de l'appareil externe connecté.
 - En cas de la fonction d'entrée DisplayPort, ajustez au «1.4» pour réaliser la fonction HDR.
 - En cas de la fonction d'entrée HDMI, ajustez au «2.0» pour réaliser la fonction HDR.
- [Buzzer] : Cette fonction vous permet de définir le son émis par le Vibreur quand vous allumez votre écran.
- [OSD Verrouiller] : Cette fonction désactive la capacité de configuration et de réglage des menus. Toutes les fonctions sont désactivées à l'exception de [Luminosité], [Contraste] dans la section [Ajuster Image], [Source d'entrée], [OSD Verrouiller] et [Information] dans la section [Général].
- [Information] : Les renseignements suivants s'affichent : [Temps d'utilisation total], [Résolution].
- [Réinitialise] : Permet de rétablir les paramètres par défaut.

DÉPANNAGE

Rien n'est affiché à l'écran.

- Le cordon d'alimentation du moniteur est-il branché?
 - Vérifiez que le cordon d'alimentation est correctement branché dans la prise de courant.
- L'adaptateur du moniteur est-il branché?
 - Assurez-vous d'utiliser l'adaptateur fourni avec l'appareil.
- Le témoin de fonctionnement est-il allumé?
 - Vérifiez le branchement du câble d'alimentation et appuyez sur le bouton d'alimentation.
- L'appareil est-il sous tension? Le témoin de fonctionnement est-il rouge?
 - Vérifiez que l'entrée connectée est activée ([Paramètres] > [Source d'entrée]).
- Le témoin de fonctionnement clignote-t-il?
 - Si le moniteur est en mode Veille, déplacez la souris ou appuyez sur n'importe quelle touche du clavier pour activer l'affichage.
 - Vérifiez si l'ordinateur est allumé.
- Le message [L'écran n'est pas actuellement réglé sur la résolution recommandée.] s'affiche-t-il?
 - Ce problème se produit lorsque les signaux transférés de l'ordinateur (carte graphique) excèdent la plage de fréquences horizontales ou verticales recommandée du moniteur. Consultez la section CARACTÉRISTIQUES DU PRODUIT de ce manuel pour définir la fréquence appropriée.

- Le message [Pas de Signal] s'affiche-t-il?
 - Ce message apparaît lorsque le câble de signal est déconnecté ou absent entre l'ordinateur et le moniteur. Vérifiez le câble et reconnectez-le.
- Le message [Coupure] s'affiche-t-il?
 - Ce problème survient lorsque les signaux transférés depuis l'ordinateur (carte graphique) excèdent la plage de fréquences horizontales ou verticales du moniteur. Reportez-vous à la section Caractéristiques du produit de ce manuel pour définir la fréquence appropriée.

Le message « Moniteur non reconnu, moniteur Plug and Play (VESA DDC) détecté » s'affiche-t-il?

- Avez-vous installé le pilote de l'écran?
 - Veillez à installer le pilote de l'écran depuis notre site Web : <http://www.lg.com>.
 - Veillez à ce que la carte graphique prenne en charge la fonction Plug and Play.

Une image reste affichée sur l'écran.

- Une image reste-t-elle visible même lorsque le moniteur est éteint?
 - L'affichage d'une image fixe pendant une durée prolongée peut endommager l'écran et provoquer une image rémanente.
 - Pour prolonger la durée de vie du moniteur, utilisez un écran de veille.

L'affichage est instable et vacillant. / Les images affichées sur le moniteur laissent des traces ombragées.

- Avez-vous sélectionné la résolution appropriée?
 - Si vous avez sélectionné la résolution HDMI 1 080i 60/50 Hz (entrelacée), il est possible que l'écran scintille. Modifiez la résolution à 1 080p ou réglez à la résolution recommandée.

Les couleurs ne s'affichent pas normalement.

- L'affichage apparaît-il décoloré (16 couleurs)?
 - Sélectionnez le mode 24 bits (couleurs véritables) ou supérieur. Dans Windows, accédez à Panneau de configuration > Affichage > Paramètres > Qualité des couleurs. (Les paramètres peuvent varier selon le système d'exploitation que vous utilisez.)
- Les couleurs affichées semblent-elles instables ou monochromes?
 - Vérifiez que le câble de signal est correctement connecté. Rebranchez le câble ou réinsérez la carte graphique de l'ordinateur.
- L'écran affiche-t-il des points?
 - Lors de l'utilisation du moniteur, il est possible que des points pixellisés (rouges, verts, bleus, blancs ou noirs) apparaissent à l'écran. Ce phénomène est normal sur un écran ACL. Il ne s'agit pas d'un défaut, et cela n'a aucune incidence sur les performances du moniteur.

Certaines fonctionnalités sont désactivées.

- Certaines des fonctions sont-elles indisponibles lorsque vous appuyez sur le bouton Menu?
 - L'affichage à l'écran est verrouillé. Désactivez [OSD Verrouiller] dans [Général].

Il n'y a aucun son en provenance du port pour casque d'écoute.

- Est-ce que l'affichage est obtenu de l'entrée DisplayPort ou HDMI?
 - Veillez à ce que les connexions du port pour casque d'écoute soient effectuées correctement.
 - Essayez d'augmenter le volume avec le bouton multidirectionnel.
 - Définissez la sortie audio de l'ordinateur sur le moniteur que vous utilisez. Sous Microsoft Windows, allez à Panneau de configuration > Matériel et audio > Son > réglez le moniteur en tant que périphérique par défaut. (Les paramètres peuvent varier selon le système d'exploitation que vous utilisez.)

CARACTÉRISTIQUES DU PRODUIT

Les caractéristiques techniques peuvent être modifiées sans préavis.

Le symbole ~ signifie « courant alternatif », et le symbole — signifie « courant continu ».

Profondeur des couleurs :

- HDMI : La couleur 8 bit/10 bit/12 bit est prise en charge.
- DisplayPort : Prise en charge de la couleur 10 bit.

Résolution

- Résolution max. :
 - 2 560 x 1 440 à 144 Hz (HDMI)
 - 2 560 x 1 440 à 180 Hz (DisplayPort)
- Résolution recommandée :
 - 2 560 x 1 440 à 144 Hz (HDMI)
 - 2 560 x 1 440 à 180 Hz (DisplayPort)

Adaptateur c.a./c.c.

- Modèle : DA-65G19
Fabricant : Asian Power Devices Inc.
- Modèle : ADS-65AI-19-3 19065E/
ADS-65FAI-19 19065EPG-1/
ADS-65FAI-19 19065EPK-1/
ADS-65FAI-19 19065EPCU-1
Fabricant : SHENZHEN HONOR ELECTRONIC
- Modèle : MS-V3420R190-065LO-DE/
MS-V3420R190-065LO-KR/
MS-V3420R190-065LO-US
Fabricant : MOSO POWER SUPPLY TECHNOLOGY CO LTD
- Sortie : 19 V — 3,42 A

Conditions environnementales

- Conditions de fonctionnement
 - Température : De 0 °C à 40 °C (de 32 °F à 104 °F)
 - Humidité : Moins de 80 %
- Entreposage
 - Température : De -20 °C à 60 °C (de -4 °F à 140 °F)
 - Humidité : Moins de 85 %

Dimensions : Dimensions du moniteur (largeur x hauteur x profondeur)

- Avec le socle : 713,9 x 611 x 253,7 mm (28,1 x 24,0 x 9,9 po)
- Sans le socle : 713,9 x 428,2 x 54 mm (28,1 x 16,8 x 2,1 po)

Poids (sans emballage)

- Avec le socle : 7,5 kg (16,5 lb)
- Sans le socle : 5,6 kg (12,3 lb)

Source d'alimentation

- Puissance nominale : 19 V — 3,3 A

Mode pris en charge

(Mode prédéfini, HDMI)

Résolution	Fréquence horizontale (kHz)	Fréquence verticale (Hz)	Polarité (H/V)	Remarques
640 x 480	31,469	59,940	-/-	
800 x 600	37,879	60,317	+/+	
1 024 x 768	48,363	60,004	-/-	
1 920 x 1 080	67,500	60,000	+/+	
2 560 x 1 440	88,787	59,951	+/-	Durée recommandé - Compatibilité de la version d'entrée : 1.4
2 560 x 1 440	111,857	74,971	+/-	
2 560 x 1 440	182,996	119,998	+/-	
2 560 x 1 440	218,290	143,991	+/-	Durée recommandé - Compatibilité de la version d'entrée : 2.0

En cas de l'utilisation d'une fréquence d'entrée qui est en dehors de la fréquence conciliée, vous aurez probablement une mauvaise vitesse de réponse ou une qualité d'image médiocre.

(Mode prédéfini, DisplayPort)

Résolution	Fréquence horizontale (kHz)	Fréquence verticale (Hz)	Polarité (H/V)	Remarques
640 x 480	31,469	59,940	-/-	
800 x 600	37,879	60,317	+/+	
1 024 x 768	48,363	60,004	-/-	
1 920 x 1 080	67,500	60,000	+/+	
2 560 x 1 440	88,787	59,951	+/-	
2 560 x 1 440	150,919	99,946	+/-	
2 560 x 1 440	182,996	119,998	+/-	
2 560 x 1 440	222,151	143,973	+/-	Durée recommandé - Compatibilité de la version d'entrée : 1.2
2 560 x 1 440	257,327	165,059	+/-	
2 560 x 1 440	282,879	180,063	+/-	Durée recommandé - Compatibilité de la version d'entrée : 1.4

Durée HDMI (vidéo)

Résolution	Fréquence horizontale (kHz)	Fréquence verticale (Hz)	Remarques
480p	31,5	60	
720p	45	60	
1 080p	67,5	60	
1 080p	135	120	
2 160p	135	60	

Beep Guide

Menu	Emplacement
Mode Jeux	1
Mode Jeux - Joueur 1	1 1
Mode Jeux - Joueur 2	1 2
Mode Jeux - FPS	1 3
Mode Jeux - RTS	1 4
Mode Jeux - Vive	1 5
Mode Jeux - Lecture	1 6
Mode Jeux - Effet HDR	1 7
Mode Jeux - Faiblesse chromatique	1 8
Ajuster Jeu	2
Ajuster Jeu - FreeSync / Adaptive-Sync	2 1
Ajuster Jeu - FreeSync / Adaptive-Sync - Étendu	2 1 1
Ajuster Jeu - FreeSync / Adaptive-Sync - Basique	2 1 2
Ajuster Jeu - FreeSync / Adaptive-Sync - Off	2 1 3
Ajuster Jeu - Contrôle des noirs	2 2
Ajuster Jeu - Contrôle des noirs	2 2 1 Glisseur
Ajuster Jeu - Temps de Réponse	2 3
Ajuster Jeu - Temps de Réponse - Plus Rapide	2 3 1
Ajuster Jeu - Temps de Réponse - Rapide	2 3 2
Ajuster Jeu - Temps de Réponse - Normal	2 3 3
Ajuster Jeu - Temps de Réponse - Off	2 3 4
Ajuster Jeu - Crosshair	2 4

Menu	Emplacement
Ajuster Jeu - Crosshair - Croix Rouge	2 4 1
Ajuster Jeu - Crosshair - Croix Vert	2 4 2
Ajuster Jeu - Crosshair - Point Rouge	2 4 3
Ajuster Jeu - Crosshair - Point Vert	2 4 4
Ajuster Jeu - Crosshair - Off	2 4 5
Ajuster Jeu - Nombre de FPS	2 5
Ajuster Jeu - Nombre de FPS - On	2 5 1
Ajuster Jeu - Nombre de FPS - Off	2 5 2
Ajuster Jeu - Réinitialisation du jeu	2 6
Ajuster Jeu - Réinitialisation du jeu - Non	2 6 1
Ajuster Jeu - Réinitialisation du jeu - Oui	2 6 2
Ajuster Image	3
Ajuster Image - Luminosité	3 1
Ajuster Image - Luminosité	3 1 1 Glisseur
Ajuster Image - Contraste	3 2
Ajuster Image - Contraste	3 2 1 Glisseur
Ajuster Image - Netteté	3 3
Ajuster Image - Netteté	3 3 1 Glisseur
Ajuster Image - Gamma	3 4
Ajuster Image - Gamma - Mode 1	3 4 1
Ajuster Image - Gamma - Mode 2	3 4 2
Ajuster Image - Gamma - Mode 3	3 4 3

Menu	Emplacement
Ajuster Image - Gamma - Mode 4	3 4 4
Ajuster Image - Températ.	3 5
Ajuster Image - Températ. - Utilis.	3 5 1
Ajuster Image - Températ. - Chaud	3 5 2
Ajuster Image - Températ. - Moyen	3 5 3
Ajuster Image - Températ. - Froid	3 5 4
Ajuster Image - Températ. - Manuel	3 5 5
Ajuster Image - Températ. - Manuel	3 5 5 1 Glisseur
Ajuster Image - R/G/B	3 6
Ajuster Image - R/G/B - Rouge	3 6 1 Glisseur
Ajuster Image - R/G/B - Vert	3 6 2 Glisseur
Ajuster Image - R/G/B - Bleu	3 6 3 Glisseur
Ajuster Image - Six Couleurs	3 7
Ajuster Image - Six Couleurs - Rouge Teinte	3 7 1 Glisseur
Ajuster Image - Six Couleurs - Rouge Saturation	3 7 2 Glisseur
Ajuster Image - Six Couleurs - Vert Teinte	3 7 3 Glisseur
Ajuster Image - Six Couleurs - Vert Saturation	3 7 4 Glisseur
Ajuster Image - Six Couleurs - Bleu Teinte	3 7 5 Glisseur
Ajuster Image - Six Couleurs - Bleu Saturation	3 7 6 Glisseur
Ajuster Image - Six Couleurs - Cyan Teinte	3 7 7 Glisseur
Ajuster Image - Six Couleurs - Cyan Saturation	3 7 8 Glisseur
Ajuster Image - Six Couleurs - Magenta Teinte	3 7 9 Glisseur

Menu	Emplacement
Ajuster Image - Six Couleurs - Magenta Saturation	3 7 10 Glisseur
Ajuster Image - Six Couleurs - Jaune Teinte	3 7 11 Glisseur
Ajuster Image - Six Couleurs - Jaune Saturation	3 7 12 Glisseur
Ajuster Image - Niveau Noir	3 8
Ajuster Image - Niveau Noir - Haut	3 8 1
Ajuster Image - Niveau Noir - Bas	3 8 2
Ajuster Image - Rétroéclairage variable	3 9
Ajuster Image - Rétroéclairage variable - Off	3 9 1
Ajuster Image - Rétroéclairage variable - Normal	3 9 2
Ajuster Image - Rétroéclairage variable - Rapide	3 9 3
Ajuster Image - Rétroéclairage variable - Plus Rapide	3 9 4
Ajuster Image - DFC	3 10
Ajuster Image - DFC - On	3 10 1
Ajuster Image - DFC - Off	3 10 2
Ajuster Image - Réinitialiser l'image	3 11
Ajuster Image - Réinitialiser l'image - Non	3 11 1
Ajuster Image - Réinitialiser l'image - Oui	3 11 2
Source d'entrée	4
Source d'entrée - Liste des entrées	4 1
Source d'entrée - Liste des entrées - HDMI 1	4 1 1
Source d'entrée - Liste des entrées - HDMI 2	4 1 2
Source d'entrée - Liste des entrées - DisplayPort	4 1 3
Source d'entrée - Format d'image	4 2

Menu	Emplacement
Source d'entrée - Format d'image - Full Wide	4 2 1
Source d'entrée - Format d'image - 4:3	4 2 2
Source d'entrée - Basculement d'entrée auto	4 3
Source d'entrée - Basculement d'entrée auto - On	4 3 1
Source d'entrée - Basculement d'entrée auto - Off	4 3 2
Général	5
Général - Langue	5 1
Général - Langue - Anglais	5 1 1
Général - Langue - Allemand	5 1 2
Général - Langue - Français	5 1 3
Général - Langue - Espanol	5 1 4
Général - Langue - Italien	5 1 5
Général - Langue - Suédois	5 1 6
Général - Langue - Finlandais	5 1 7
Général - Langue - Portugais	5 1 8
Général - Langue - Portugais (Brésil)	5 1 9
Général - Langue - Polonais	5 1 10
Général - Langue - Russe	5 1 11
Général - Langue - Grec	5 1 12
Général - Langue - Ukrainien	5 1 13
Général - Langue - Chinois	5 1 14
Général - Langue - Chinois traditionnel	5 1 15
Général - Langue - Japonais	5 1 16

Menu	Emplacement
Général - Langue - Coréen	5 1 17
Général - Touche définie 1	5 2
Général - Touche définie 1 - Source d'entrée	5 2 1
Général - Touche définie 1 - Mode Jeux	5 2 2
Général - Touche définie 1 - Réticule	5 2 3
Général - Touche définie 1 - Contrôle des noirs	5 2 4
Général - Touche définie 1 - Temps de Réponse	5 2 5
Général - Touche définie 1 - Nombre de FPS	5 2 6
Général - Touche définie 2	5 3
Général - Touche définie 2 - Source d'entrée	5 3 1
Général - Touche définie 2 - Mode Jeux	5 3 2
Général - Touche définie 2 - Réticule	5 3 3
Général - Touche définie 2 - Contrôle des noirs	5 3 4
Général - Touche définie 2 - Temps de Réponse	5 3 5
Général - Touche définie 2 - Nombre de FPS	5 3 6
Général - SMART ENERGY SAVING	5 4
Général - SMART ENERGY SAVING - Haut	5 4 1
Général - SMART ENERGY SAVING - Bas	5 4 2
Général - SMART ENERGY SAVING - Off	5 4 3
Général - Mode Economie d'énergie prolongée	5 5
Général - Mode Economie d'énergie prolongée - On	5 5 1
Général - Mode Economie d'énergie prolongée - Off	5 5 2
Général - Témoin de fonctionnement	5 6

Menu	Emplacement
Général - Témoin de fonctionnement - On	5 6 1
Général - Témoin de fonctionnement - Off	5 6 2
Général - Veille Automatique	5 7
Général - Veille Automatique - 8 h	5 7 1
Général - Veille Automatique - 6 h	5 7 2
Général - Veille Automatique - 4 h	5 7 3
Général - Veille Automatique - Off	5 7 4
Général - Compatibilité de la version d'entrée	5 8
Général - Compatibilité de la version d'entrée - DP:1.4 / HDMI: 2.0	5 8 1
Général - Compatibilité de la version d'entrée - DP:1.2 / HDMI: 1.4	5 8 2
Général - Buzzer	5 9
Général - Buzzer - On	5 9 1
Général - Buzzer - Off	5 9 2
Général - OSD Verrouiller	5 10
Général - OSD Verrouiller - On	5 10 1
Général - OSD Verrouiller - Off	5 10 2
Général - Information	5 11
Général - Réinitialise	5 12
Général - Réinitialise - Non	5 12 1
Général - Réinitialise - Oui	5 12 2



Le modèle et le numéro de série du produit sont situés à l'arrière et sur l'un des côtés du produit.

Inscrivez-les ci-dessous au cas où vous auriez besoin d'un service d'entretien ou de réparation.

Modèle _____

N° de série _____

Déclaration de conformité du fournisseur	
Appellation commerciale	LG
Partie responsable	LG Electronics USA, Inc.
Adresse	111, Sylvan Avenue, North Building, Englewood Cliffs, NJ 07632
Courriel	lg.environmental@lge.com