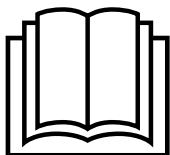




# РУКОВОДСТВО ПОЛЬЗОВАТЕЛЯ

# ПЫЛЕСОС

---



Перед установкой внимательно ознакомьтесь с настоящим руководством. Это необходимо для правильной и безопасной установки техники. После установки храните инструкцию рядом с техникой для обращения к документации по мере необходимости.

**Русский**

A9LSLIM



2339RU-1

**EAC**  
[www.lg.com](http://www.lg.com)

# СОДЕРЖАНИЕ

В данном руководстве могут встречаться изображения или материалы, не относящиеся к купленной вами модели. Производитель может вносить изменения в содержание руководства.

## ТЕХНИКА БЕЗОПАСНОСТИ

- ПЕРЕД ИСПОЛЬЗОВАНИЕМ ПРОЧТИТЕ ВСЕ ИНСТРУКЦИИ ..... 03
- ОСТОРОЖНО! ..... 03
- ВНИМАНИЕ! ..... 10

## УСТАНОВКА

- Обзор изделия ..... 11
- Установка зарядной станции ..... 14
- Хранение принадлежностей ..... 15
- Зарядка аккумулятора ..... 16

## ЭКСПЛУАТАЦИЯ

- Начало работы ..... 17
- Управление пылесосом ..... 18
- Использование различных насадок ..... 19

## ТЕХНИЧЕСКОЕ ОБСЛУЖИВАНИЕ

- Очистка прибора ..... 20
- Очистка насадок ..... 23

## ПОИСК И УСТРАНЕНИЕ НЕИСПРАВНОСТЕЙ


- Перед обращением в сервисный центр ..... 24

# ТЕХНИКА БЕЗОПАСНОСТИ

## ПЕРЕД ИСПОЛЬЗОВАНИЕМ ПРОЧТИТЕ ВСЕ ИНСТРУКЦИИ

Следующие инструкции по технике безопасности предназначены для предотвращения непредвиденных рисков или повреждений в результате небезопасной или неправильной эксплуатации прибора. Рекомендации имеют пометки **ОСТОРОЖНО!** и **ВНИМАНИЕ!**, как показано ниже.

### Сообщения по технике безопасности

 Этим символом помечены действия, связанные с повышенной опасностью. Внимательно прочтите соответствующий текст и следуйте инструкциям, чтобы избежать риска.

#### **ОСТОРОЖНО!**

Означает, что несоблюдение инструкций может привести к серьезной травме или смерти.

#### **ВНИМАНИЕ!**

Означает, что несоблюдение инструкций может привести к легкой травме или к поломке изделия.

### ОСТОРОЖНО!

#### **ОСТОРОЖНО!**

- Чтобы снизить опасность пожара, удара током или получения травм при использовании изделия, необходимо принять следующие основные меры предосторожности.

### Техническая безопасность

- Изделие не предназначено для использования лицами (включая детей) со сниженными физическими или умственными способностями, болезнями органов чувств, недостаточным опытом и знаниями. Указанные категории должны использовать изделие после обучения и под присмотром лица, ответственного за их безопасность. Не позволяйте детям играть с пылесосом.

- Не допускается использование прибора в качестве игрушки. Особое внимание следует уделять при использовании устройства детьми или вблизи них.
- Не разрешайте детям играть с прибором или висеть на нем.
- Не используйте прибор с поврежденным кабелем питания или вилок. Кабель необходимо заменить. Если прибор не работает должным образом, его уронили, повредили, оставили на улице или уронили в воду, обратитесь с ним в сервисный центр LG Electronics.
- Не тяните и не переносите прибор за кабель, не используйте кабель в качестве ручки, не зажимайте дверью и не прокладывайте его вблизи острых краев или углов. Не перемещайте прибор за кабель. Кабель должен проходить как можно дальше от нагретых поверхностей.
- Не тяните за кабель при отключении прибора от электросети. Для отключения беритесь за вилку, а не за кабель.
- Уберите кабели от других приборов с места, где будет проводиться уборка.

## **Аккумулятор**

- Не используйте с данным прибором аккумулятор, адаптер и зарядную станцию от других приборов. Используйте только аккумулятор и зарядную станцию, предоставленные LG Electronics.
- Не используйте аккумулятор, адаптер и зарядную станцию от данного прибора с другими приборами.
- Если предполагается, что прибор не будет использоваться в течение длительного времени, отсоедините шнур питания и извлеките аккумулятор.
- Запрещается использовать модифицированные или поврежденные аккумуляторы.
- Не пытайтесь самостоятельно разбирать или извлекать аккумулятор и не допускайте его короткого замыкания.
- При утилизации аккумулятора или прибора извлеките батарею из прибора и утилизируйте ее безопасным образом.
- Если специально разработанный аккумулятор больше не держит заряд, его следует заменить аналогичным.
- Способ замены аккумулятора описан в разделе Зарядка аккумулятора.
- При утилизации этого устройства соблюдайте правила утилизации перезаряжаемых литий-ионных аккумуляторов.
- При работе с аккумулятором и его утилизации соблюдайте все местные постановления и регламенты.
- Предотвратите непреднамеренное включение. Убедитесь, что

- переключатель находится в положении выключения, прежде чем подключать аккумулятор, поднимать или переносить прибор.
- Отсоедините аккумулятор от прибора перед выполнением каких-либо настроек, сменой аксессуаров, очисткой, обслуживанием или помещением прибора на хранение.
  - Когда аккумулятор не используется, следует хранить его подальше от других металлических предметов, таких как канцелярские скрепки, монеты, ключи, гвозди, шурупы или другие мелкие металлические предметы, которые могут образовать соединение одного контакта аккумулятора с другим.
  - При нарушении условий обращения с аккумулятором из него может вытечь жидкость. В данном случае не рекомендуется трогать аккумулятор. При случайном контакте промойте участки тела, соприкасавшиеся с жидкостью, водой. Если жидкость попала в глаза, дополнительно обратитесь за медицинской помощью.
  - Если предполагается, что прибор не будет использоваться в течение длительного времени, аккумулятор следует извлечь.
  - Перед извлечением аккумулятора необходимо выключить прибор.
  - Вставляя аккумулятор в корпус прибора, делайте это до щелчка.

## Технические характеристики аккумулятора

- **Название модели:** VC-2339-5S1P
- **Тип:** перезаряжаемый литий-ионный аккумулятор
- **Номинальная емкость:** 2500 мАч

## Установка

- Во избежание поражения электрическим током или пожара не рекомендуется устанавливать, заряжать и хранить прибор в тех местах, где он может подвергаться воздействию воды, дождя или высокой влажности.
- Прибор необходимо устанавливать, заряжать и хранить в хорошо проветриваемом помещении.
- Не эксплуатируйте прибор в тех местах, где существует опасность утечки легковоспламеняющегося газа, технического масла или металлической пыли.
- Нельзя хранить или располагать прибор, кабель или вилку питания рядом с обогревательными приборами или источниками открытого пламени.
- Зарядную станцию необходимо располагать на твердой ровной поверхности.

- Не используйте и не храните прибор при температуре ниже 5 °C или выше 38 °C.
- Не храните и не устанавливайте прибор в тех местах, где он будет подвержен воздействию погодных условий или отрицательных температур.
- При установке или перемещении прибора соблюдайте осторожность, чтобы не пережать, не сдавить или не повредить кабель или вилку питания.
- Крепежные винты следует использовать только при креплении на бетонную или аналогичную твердую поверхность.
- Не сверлите стену, не проверив сначала, нет ли в ней кабелепроводов, водопроводных труб, вентиляционных каналов или кабелей.

## Эксплуатация

- Перед использованием прибора необходимо ознакомиться со всеми инструкциями и сохранить их.
- Используйте прибор только в соответствии с настоящим руководством. Используйте только те приспособления, которые рекомендованы производителем.
- Данный прибор предназначен только для использования в быту в обычных условиях внутри помещений. Он не предназначен для небытового, коммерческого или промышленного применения.
- Данное изделие следует подключать только к розеткам электросети со следующими параметрами: 100–240 В перем.тока, 50/60 Гц. Проверьте характеристики электросети в месте, где будет использоваться прибор.
- Не прикасайтесь к кабелю, вилке электропитания или кнопкам управления мокрыми руками.
- Сухой тканью сотрите с кабеля питания и с вилки воду или грязь.
- Ни в коем случае не пытайтесь использовать поврежденное, неисправное, частично разобранное изделие, с отсутствующими или сломанными деталями (включая поврежденный кабель или вилку). Отнесите его в авторизованный сервисный центр или к дилеру LG Electronics для получения помощи.
- Не прилагайте чрезмерных усилий к кабелю питания, не перегибайте его и не помещайте под тяжелые предметы, так как это может привести к его повреждению.
- Не используйте с данным прибором адаптеры с несколькими розетками. Удостоверьтесь, что используемая розетка рассчитана на ток 10 А.
- Не подключайте прибор в поврежденную или плохо закрепленную розетку.

- Если прибор не будет использоваться длительное время, всегда отключайте кабель питания от розетки электросети.
- Старайтесь не повреждать, не перекручивать, не зажимать и не нагревать кабель питания, не вносить в него изменения и не сгибать его слишком сильно.
- Перед использованием прибора следует убрать с пола проволоку или провода.
- При отсоединении кабеля питания от электросети не прикасайтесь пальцами к штырям вилки питания.
- Не кладите ковровые покрытия поверх кабеля питания.
- При подключении к электросети вилку необходимо плотно вставить в розетку, чтобы она не болталась.
- Если изделие погружалось в воду, прежде чем продолжить его использование, необходимо обратиться в сервисный центр или к дилеру LG Electronics для получения указаний.
- Если прибор издает необычный шум или от него исходит запах или дым, следует прекратить его использование и обратиться в центр информационной поддержки LG Electronics.
- Разбирать, ремонтировать прибор или вносить в него изменения разрешено только квалифицированным техникам или обслуживающему персоналу LG Electronics.
- Запрещено вставлять острые металлические предметы, такие как спицы, гвозди или ножи, в отверстия или зазоры на приборе или зарядной станции.
- Данный прибор не предназначен для всасывания жидкостей. Следите за тем, чтобы внутрь прибора и зарядной станции не попадала вода, другие жидкости или моющие средства.
- Не допускайте, чтобы при уборке в прибор попадали лезвия, канцелярские кнопки, опилки, острые предметы, горячий или холодный пепел.
- Не разрешайте пользоваться прибором детям.
- Не разрешайте детям или домашним животным приближаться к прибору во время его использования, зарядки или хранения.
- Не берите в рот насадки.
- Не приближайте одежду, волосы, пальцы или другие части тела к отверстиям или подвижным частям прибора.
- Не эксплуатируйте прибор с заблокированным входным или выходным отверстием для втягивания воздуха.
- Не используйте прибор без пылесборника и фильтров.
- Не используйте прибор в замкнутом пространстве, где присутствуют

испарения растворителя для краски, веществ для защиты от моли, воспламеняемая пыль или другие взрывоопасные или токсичные материалы.

- Не прикасайтесь к зарядным клеммам прибора или зарядной станции и не вставляйте наэлектризованные предметы внутрь прибора или станции.
- Когда прибор не используется, его необходимо хранить в напольной или настенной зарядной станции.
- Прибор нельзя опирать на стену, стул или стол.
- Если при размещении изделия в зарядной станции произошло короткое замыкание, следует незамедлительно снять прибор с зарядной станции. Необходимо обратиться в сервисный центр LG Electronics.
- Уборку на лестнице следует проводить с особой осторожностью.
- Не используйте и не храните любые нагревательные приборы или легковоспламеняющиеся вещества (эфир, бензин, спирт, химикаты, горючие аэрозоли, инсектициды, освежители воздуха или косметику) в непосредственной близости от прибора.
- Не собирайте прибором жидкости (воду, напитки), пахучие вещества (леденцы, шоколад, экскременты животных), металлические элементы (лезвия, булавки), воспламеняющиеся вещества, горячие/дымящие предметы (сигареты, спички или горячий пепел), поверхностно-активные вещества или осколки стекла.
- В случае утечки газа (природного газа, пропана и т. д.), не используйте данный прибор, а также любые другие приборы. Незамедлительно откройте окно или дверь, чтобы проветрить помещение.
- Не разрешено держать зарядную станцию в перевернутом положении, если в ней находится аккумулятор.
- Не подвергайте прибор, в частности аккумулятор, воздействию тепла, обогревательных приборов и прямых солнечных лучей.
- Не оставляйте прибор или аккумулятор в транспортном средстве, которое находится под воздействием прямых солнечных лучей.
- Не допускайте попадания воды, напитков или чистящих средств внутрь аккумулятора.
- Не прикладывайте физические усилия к аккумулятору.



## Техническое обслуживание

- Перед очисткой и обслуживанием зарядной станции всегда отсоединяйте от электросети кабель питания.
- Не мойте входное отверстие или контейнер для пыли с помощью воды или чистящих средств.
- Для очистки пылесборника не пользуйтесь чистящими средствами, полировальными веществами или освежителями воздуха.
- Не наносите и не распыляйте на поверхность прибора воспламеняющиеся вещества (бензин или растворитель) или поверхностно-активные вещества (чистящие средства или туалетное мыло).
- После того как брали в руки насадку, необходимо вымыть руки. Насадки содержат углеродное волокно, которое при контакте с кожей может вызывать незначительное раздражение.

## Утилизация

- Упаковочные материалы необходимо хранить вне досягаемости от детей. Они могут представлять для детей опасность удушья.
- После распаковки прибора следует уничтожить картонную коробку, пластиковый пакет и другие упаковочные материалы, поскольку дети могут воспользоваться ими для игр. Картонные коробки, накрытые ковровым покрытием, покрывалом или пленкой могут не пропускать воздух.
- Утилизацию данного бытового прибора следует проводить в соответствии с местными, государственными и региональными регламентами и законодательством.
- Перед утилизацией прибора необходимо обратиться в местную городскую администрацию или соответствующий орган власти.

## ВНИМАНИЕ!

### ВНИМАНИЕ!

- Чтобы при использовании прибора снизить опасность получения травмы, возникновения неисправности или повреждения изделия или имущества, необходимо соблюдать основные меры предосторожности, в том числе перечисленные ниже.
- 

## Эксплуатация

- В данном приборе имеется встроенное предохранительное устройство, предотвращающее повреждение вследствие перегрева. При перегреве прибора после продолжительного использования он может автоматически отключиться. В этом случае, прежде чем снова включить прибор, его необходимо оставить в прохладном хорошо проветриваемом помещении примерно на час.
- Не подвергайте прибор ударам и не роняйте его.
- Не устанавливайте влажные или мокрые фильтры.
- Для очистки прибора всегда используйте мягкую ткань. Не следует использовать для очистки летучие или органические растворители (разбавитель или ацетон).
- Не очищайте одно и то же место повторно в течение продолжительного периода времени. Это может привести к повреждению ковра или поверхности пола.
- При сборке прибора или зарядной станции не подносите пальцы к тем местам, где их может защемить.
- Не используйте двусторонний скотч для крепления зарядной станции обои. Для ее крепления пользуйтесь поставляемыми в комплекте винтами. Обои могут повредиться под весом зарядной станции и прибора.
- Не прикладывайте усилий к циклонному сетчатому фильтру и не допускайте ударов по нему.
- Не извлекайте аккумулятор во время работы.

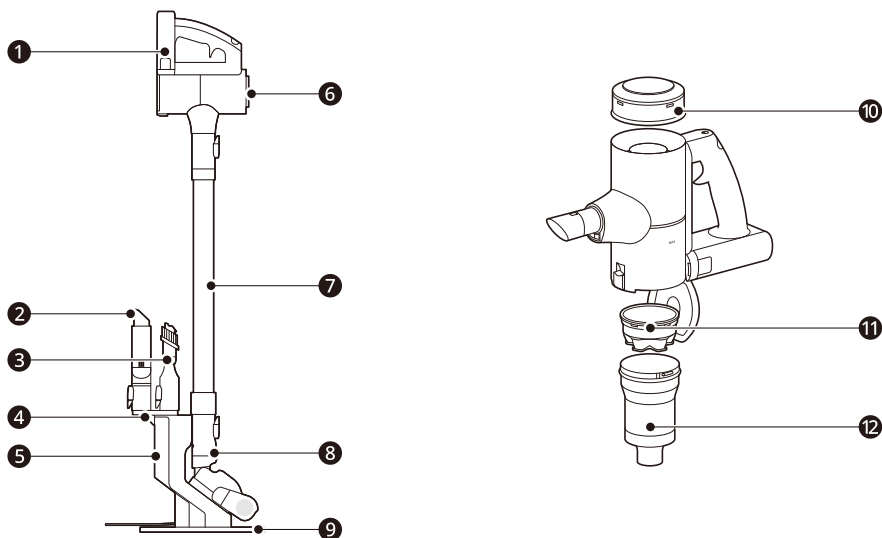
# УСТАНОВКА

## Обзор изделия

Компоненты и аксессуары, изображенные в данном руководстве, могут отличаться от реальных компонентов и аксессуаров, которые производитель может изменять без предварительного уведомления в целях улучшения изделия.

### Вид спереди

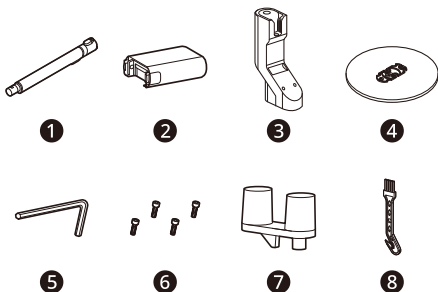
\*1 Данная функция доступна только на некоторых моделях.



- ① Аккумулятор
- ② Щелевая насадка
- ③ Комбинированная насадка 2в1
- ④ Держатели насадок
- ⑤ Зарядная станция
- ⑥ Корпус прибора
- ⑦ Трубка
- ⑧ Насадка
- ⑨ Платформа напольной стойки
- ⑩ Выпускной фильтр
- ⑪ Фильтр предварительной очистки
- ⑫ Циклонный сетчатый фильтр

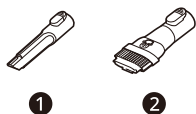
## Аксессуары

### Аксессуары в комплекте



- ❶ Трубка
- ❷ Аккумулятор
- ❸ Зарядная станция
- ❹ Платформа напольной стойки
- ❺ Шестигранный ключ
- ❻ Винты зарядных станций
- ❼ Держатели насадок
- ❽ чистящая щетка

### Основные аксессуары



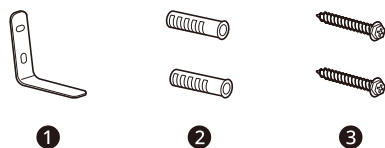
- ❶ Щелевая насадка
- ❷ Комбинированная насадка 2в1

### Насадки



- ❶ Насадка с электроприводом для пола

### Набор для установки



- ❶ L-образный настенный монтажный кронштейн
- ❷ Настенный анкер
- ❸ Настенные установочные винты

### ПРИМЕЧАНИЕ

- Аккумуляторы, выходной фильтр и фильтр предварительной очистки со временем нуждаются в замене. Обратитесь в центр обслуживания клиентов LG Electronics.

## Технические характеристики

### Прибор

<b>Модель</b>	A9LSLIM	
<b>Размеры (ширина x глубина x высота)</b>	251 mm X 242 mm x 1026 mm	
<b>Масса</b>	Около 1,97 kg	
<b>Потребляемая мощность</b>	250 Вт в <b>турборежиме</b> (не более 450 Вт) 100 Вт в <b>режиме повышенной мощности</b> 55 Вт в <b>обычном режиме</b>	
<b>Время работы от аккумулятора (Использование одного аккумулятора)</b>	<b>Использование с основными насадками</b> До 6 минут в <b>турбо-режиме</b> До 15 минут в <b>режиме повышенной мощности</b> До 30 минут в <b>обычном режиме</b>	<b>Использование с дополнительными насадками</b> До 7 минут в <b>турбо-режиме</b> До 20 минут в <b>режиме повышенной мощности</b> До 40 минут в <b>обычном режиме</b>

- Приведенные размеры соответствуют прибору, состоящему из корпуса, трубки и насадки в сборе.
- Время работы от аккумулятора представляет собой результат использования полностью заряженного аккумулятора согласно стандарту испытаний LG Electronics. Результаты могут отличаться в зависимости от реальных условий и периода использования.

### Адаптер питания зарядного устройства

<b>Модель</b>	ZD012M220075EU
<b>Входные параметры</b>	100–240 В перем. тока, 50/60 Гц, 0,5 А
<b>Выходные параметры</b>	22,0 В пост. тока, 0,75 А

## Установка зарядной станции

### Напольная установка

#### ⚠ ОСТОРОЖНО!

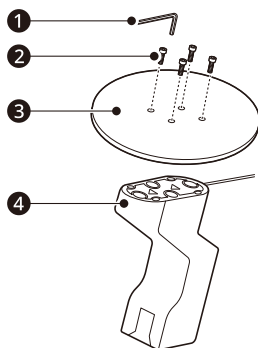
- Установите Зарядную станцию на ровную поверхность, чтобы она не опрокинулась.
- Следите за детьми или домашними животными, чтобы избежать опрокидывания продукта и его Зарядной станции.

#### ⚠ ВНИМАНИЕ!

- При сборке изделия или зарядной станции и будьте осторожны, чтобы не прищемить пальцы.
- Будьте осторожны, чтобы не уронить аксе суары, когда достаете их из упаковочной коробки.
- Используйте стеновые шурупы только для сплошных стен, таких как бетонные стены.

#### Обязательно выполните следующие действия для зарядной станции

1. Установите зарядную станцию **4** на платформу напольной стойки **3**.
2. Используйте прилагаемые винты **2** и шестигранный ключ **1** для сборки зарядной станции и платформы напольной стойки.



- Соберите в соответствии с треугольной направляющей на Зарядной станции и Платформе напольной стойки.

#### ⚠ ВНИМАНИЕ!

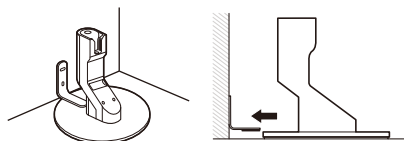
- При сборке будьте осторожны, чтобы

провод зарядного адаптера не застрял между Зарядной станцией и Платформой напольной стойки.

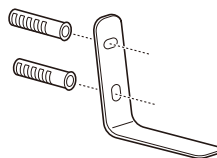
## Установка кронштейна для предотвращения опрокидывания.

Кронштейн с защитой от опрокидывания помогает предотвратить опрокидывание продукта и его зарядной станции, а также повреждение или травму.

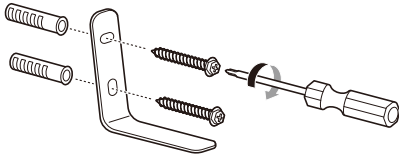
1. Прежде чем переместить изделие на окончательное место, выберите подходящее местоположение для установки L-образного настенного монтажного кронштейна.
  - L-образный настенный монтажный кронштейн должен быть установлен прямо за продуктом.
  - Поставьте платформу напольной стойки для зарядной станции у стены, где она будет установлена. Затем совместите L-образный настенный монтажный кронштейн с верхней частью платформы для зарядной станции и стеной, прежде чем разметить два отверстия.



2. Просверлите 2 отверстия в бетонной стене в выбранном месте, чтобы вставить настенные анкеры. Не рекомендуется крепить кронштейн к стене из гипсокартона или гипсокартона, так как любой удар или сила на кронштейне может повредить стену или ее крепления.
  - Мы рекомендуем диаметр отверстия в стене 8,5 мм и глубину 55 мм.
  - ПРИМЕЧАНИЕ: Убедитесь, что внутри стены нет труб или проводов, прежде чем сверлить отверстия.



3. Используйте установочные винты для стены, чтобы прикрепить L-образный настенный монтажный кронштейн к бетонной стене.



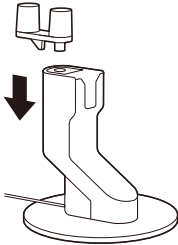
4. Сдвиньте опору зарядной станции под фиксирующий кронштейн и подключите адаптер для зарядки к розетке.

## Хранение принадлежностей

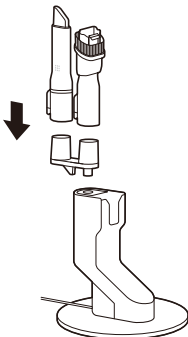
### Хранение насадок

Храните часто используемые инструменты, такие как комбинированная насадка 2в1 и щелевая насадка, прикрепленные к зарядной станции.

1. Вставьте держатель насадок в отверстие над зарядной станцией.
- Держатель насадок может быть собран в 3 направлениях.



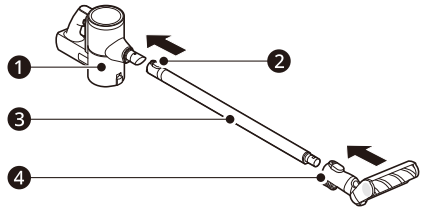
2. Вставьте вспомогательные насадки в держатель.



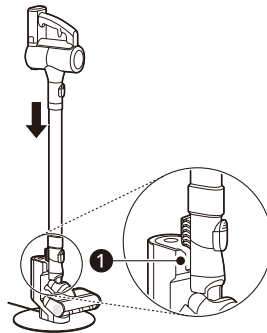
## Сборка прибора

Для безопасной сборки прибора произведите следующие действия.

1. Прочно закрепите трубку ③ и основную насадку ④ или дополнительную насадку на корпусе прибора ①.
- Чтобы отсоединить трубку, следует нажать на кнопку отсоединения трубки ②.



2. Совместите изделие с пазом в нижней части зарядной ① станции.
- Когда пылесос будет успешно помещен в зарядную станцию, он издаст звуковой сигнал, а индикатор состояния батареи кратковременно начнет мигать. Если звуковой сигнал не слышен, снимите пылесос с зарядной станции и снова установите его на место должным образом.



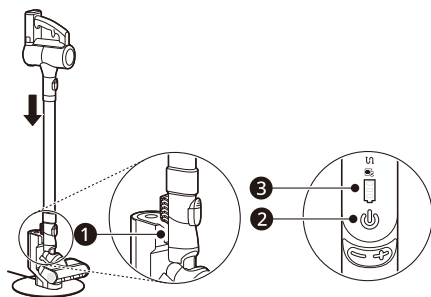
## Зарядка аккумулятора

### Подготовка к зарядке аккумулятора

- Убедитесь, что адаптер питания подключен к розетке электросети.
  - Для полного заряда одного аккумулятора требуется 4 часа.
  - При температуре в помещении ниже 5 °C аккумулятор заряжаться не будет. Заряжать аккумулятор необходимо только при температуре в помещении от 5 °C до 38 °C.
  - Со временем аккумулятор потребует замены. Характеристиками аккумулятора обусловлено сокращение времени его работы при многократном использовании прибора в течение продолжительного времени.
1. Нажмите кнопку питания, чтобы выключить устройство.
  2. Совместите изделие с пазом в нижней части зарядной станции **1**.
    - Вставьте пылесос в зарядную станцию. Когда пылесос будет успешно помещен в зарядную станцию, он издаст зарядный звуковой сигнал и индикатор состояния батареи будет мигать короткое время. Если зарядный звуковой сигнал не слышен, снимите пылесос с зарядной станции, затем снова поместите его в зарядную станцию должным образом.
  - Когда зарядка будет завершена, индикатор уровня заряда аккумулятора **3** погаснет.

### ⚠ ВНИМАНИЕ!

- Убедитесь, что корпус пылесоса надежно зафиксирован на зарядной станции. Падение пылесоса с зарядной станции может стать причиной травмы, повреждения имущества или самого пылесоса.





# ЭКСПЛУАТАЦИЯ

## Начало работы

### Подготовка к использованию прибора

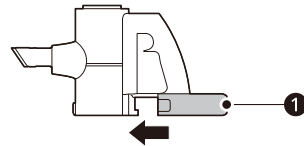
- Во время очистки возвышенных поверхностей поддерживайте прибор за нижнюю часть.
- Чтобы избежать нанесения царапин на полированный пол, необходимо следить, чтобы на щетках и валиках насадок не было волос, камешков, песка или абразивных предметов.
- Перед использованием прибора удостоверьтесь, что в него правильно установлены выходной фильтр и фильтр предварительной очистки.
- Перед использованием прибора закройте крышку пылесборника. Если ее оставить открытой, мощность всасывания может ухудшиться, что повлияет на результат уборки.
- Когда прибор не используется, храните его на зарядной станции или положите его плашмя на пол. Если опереть прибор о стену или стул, то в случае падения он может повредиться или причинить травму.
- Условия окружающей среды, такие как температура и влажность, могут привести к накоплению статического электричества на приборе. При регулярном возникновении такой проблемы обратитесь в центр информационной поддержки LG Electronics.
- Прежде чем использовать прибор, уберите любые посторонние предметы, например носки или чулки. Попадание посторонних предметов во входное отверстие трубки будет препятствовать правильной работе прибора.
- Использовать прибор следует при обычной комнатной температуре, поскольку при температуре ниже 5 °C или выше 38 °C время работы аккумулятора может значительно сократиться на продолжительное время.
- Время работы от аккумулятора зависит от типа поверхности и мощности всасывания.

- При чистке напольных, ковровых покрытий и половиков соблюдайте рекомендации производителя.
- Для получения информации по продолжительности работы от аккумулятора см. раздел Технические характеристики.

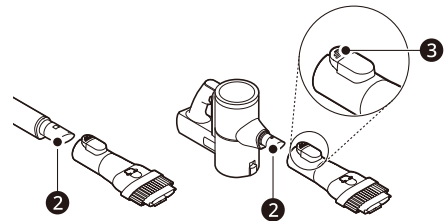
## Установка аксессуаров

Насадки можно устанавливать либо на корпус прибора, либо на трубку.

1. Вставьте полностью заряженный аккумулятор **1** в полость в нижней части ручки на корпусе прибора и нажмите на него до щелчка.
  - Если аккумулятор вставлен неправильно, он может выпасть, что приведет к неисправности или травме.



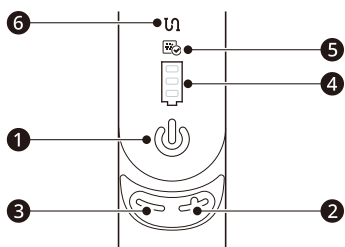
2. Чтобы закрепить насадку или трубку на корпусе, следует надеть их на входной патрубок **2**, расположенный на корпусе, до защелкивания в надлежащем положении. Насадки также можно устанавливать на конце трубки **2**.
  - Чтобы снять аксессуары, следует нажать на кнопку отсоединения **3**.



3. Нажмите кнопку включения Вкл/выкл для включения прибора в обычном режиме.
  - Чтобы выключить прибор, нажмите кнопку Вкл/выкл повторно.

## Управление пылесосом

### Кнопки управления пылесосом и индикаторы состояния



#### 1 Кнопка включения Вкл выкл

- Нажмите кнопку питания, чтобы включить или выключить пылесос.
- При включении работает в обычном режиме.

#### 2 Кнопка увеличения мощности всасывания (+)

- Нажмите кнопку (+), чтобы увеличить мощность всасывания. Доступны следующие 3 режима мощности всасывания: обычный режим → повышенная мощность → турборежим.

#### 3 Кнопка уменьшения мощности всасывания (-)

- При нажатии кнопки (-) мощность всасывания изменяется из турборежима → повышенной мощности → обычного режима.

#### 4 Индикатор уровня заряда аккумулятора

- Соответствующий значок указывает на оставшуюся емкость аккумулятора во время использования и также выключается после завершения зарядки.

#### 5 Световой индикатор напоминания о интервале очистки фильтра

- Если вы используете продукт дольше определенного количества времени, значок загорится. Проверьте фильтр предварительной очистки, выпускной фильтр и циклонный сетчатый фильтр и при необходимости очистите.

#### 6 Световой индикатор засорения посторонними предметами

- Если внутренняя часть изделия, трубки, всасывающие части, входные отверстия, фильтр предварительной очистки, выпускной фильтр и циклонный сетчатый фильтр заблокированы посторонними предметами, значок загорится.
- Если засорение посторонними предметами не устранено, прибор выключится, и раздастся уведомление о засорении посторонними предметами. Удалите все посторонние предметы, которые могут застрять в трубке, и очистите фильтр предварительной очистки, выпускной фильтр и циклонный сетчатый фильтр.

## Использование различных насадок

### Перед использованием различных насадок

Некоторые аксессуары доступны только для некоторых моделей.

Специальные насадки помогут выполнить уборку более эффективно. Насадки могут присоединяться к корпусу прибора или трубке.

- Если входное отверстие насадок «прилипает» к полу, ковровому покрытию или постельным принадлежностям, следует отрегулировать мощность всасывания.
- Каждая насадка с электроприводом оборудована двигателем и может издавать звук во время работы.

### ⚠ ВНИМАНИЕ!

- Не используйте насадку с электроприводом для пола на игровых ковриках из ПВХ или ПУ для детей. Коврик может прилипнуть к насадке, что может затруднить работу насадки, привести к повреждению коврика или возникновению статического электричества на приборе. Очищайте коврики с помощью щелевой насадки.

### Насадка с электроприводом для пола

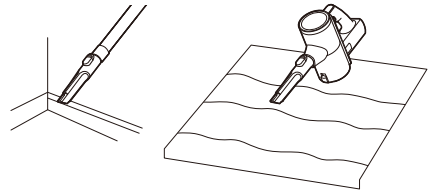
Данная насадка используется для уборки на твердых напольных покрытиях.

- Во время уборки при случайном нажатии на насадке кнопки PUSH (ТОЛКАТЬ) насадка может отсоединиться. Присоедините насадку обратно.

### Щелевая насадка

Данная насадка используется для удаления пыли из углов или ограниченных пространств.

- Используйте ее в местах, где присутствует статическое электричество, например на ковриках.
- Используйте эту насадку при включенном турборежиме, чтобы убрать шерсть домашних животных с мебели, ковров или из труднодоступных мест, например углов.

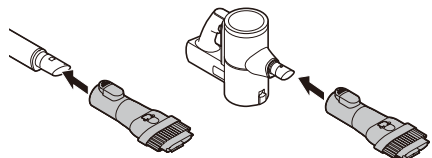


### Комбинированная насадка 2в1

Может использоваться в режиме щелевой насадки или в режиме щетки для очистки углов и небольших зазоров, в которых скапливается пыль и грязь.

#### • Режим щелевой насадки

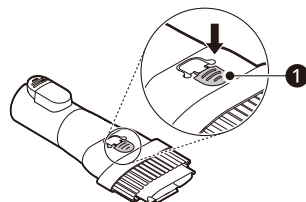
Насадка используется в режиме щелевой. Насадки для очистки плоских поверхностей, таких как диваны или матрасы.



#### • Режим щетки

Насадка используется в режиме щетки для очистки чувствительных поверхностей, таких как рамы или мебель.

- Для смены режимов следует нажать на кнопку регулировки ① и сдвинуть ее вперед.



# ТЕХНИЧЕСКОЕ ОБСЛУЖИВАНИЕ

## Очистка прибора

### Подготовка к очистке прибора

Для поддержания оптимальной мощности всасывания необходимо регулярно, не реже раза в месяц, чистить и промывать под проточной водой циклонный сетчатый фильтр, выходной фильтр и фильтр предварительной очистки.

- Перед очисткой прибора выключите его.
- Частота очистки зависит от условий и длительности использования прибора. Я В пыльной среде требуется более частая очистка.

### ⚠ ОСТОРОЖНО!

- Не следует мыть насадку, вращающуюся щетку или корпус прибора водой. Вода может попасть в двигатель и стать причиной поражения электрическим током или возгорания.
- Не допускайте попадания посторонних предметов в двигатель. Это может вызвать поражение электрическим током, возгорание или повреждение прибора.
- Не вставляйте пальцы или острые предметы в двигатель. Это может привести к повреждению прибора, получению травм или поражению электрическим током.

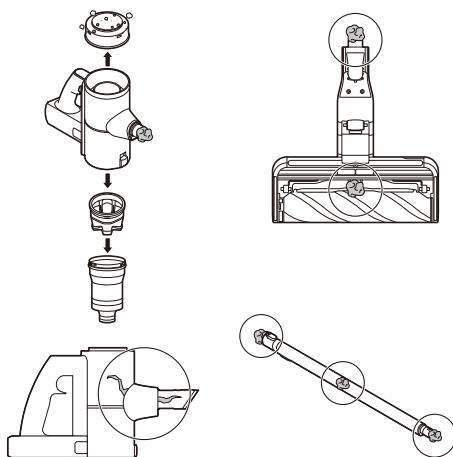
### ⚠ ВНИМАНИЕ!

- Не прикладывайте усилий к циклонному сетчатому фильтру и не допускайте ударов по нему. Это может деформировать фильтр, ухудшить характеристики бытового прибора или вызвать его неисправность.

## Удаление посторонних предметов

Для сохранения производительности прибора всегда удаляйте посторонние предметы из корпуса прибора, трубки и входных воздушных отверстий.

- Посторонние предметы, находящиеся внутри изделия, могут повысить уровень шума прибора, препятствовать всасыванию или вызывать отключение прибора при эксплуатации.
- Если корпус прибора, трубка, входные отверстия, фильтр предварительной очистки и выходной фильтр будут забиты изнутри посторонними предметами, мощность несколько раз изменится (от высокой до низкой), чтобы предупредить о забитом потоке воздуха. Затем устройство автоматически выключится для предупреждения повреждения. Перед возобновлением работы устройства следует отсоединить аккумулятор с корпуса и удалить посторонние предметы.



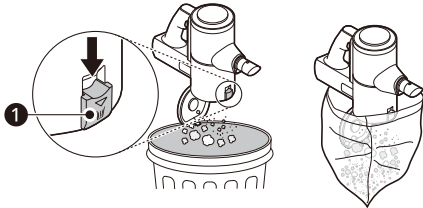
## Очистка пылесборника

После каждого использования необходимо очищать пылесборник и удалять из него пыль.

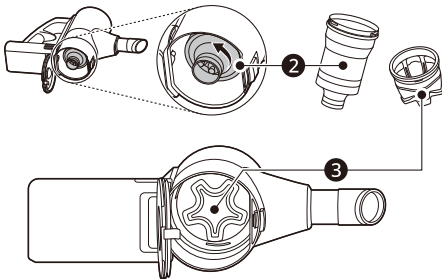
- Если пылесборник будет полностью заполнен пылью, или будет забит фильтр, это может вызвать снижение мощности всасывания.

1. Перед очисткой пылесборника выньте аккумулятор из корпуса прибора.
2. Нажмите кнопку разблокировки крышки пылесборника ❶ и откройте крышку. Опустошите пылесборник, встряхивая его.

- Опустошите пылесборник в мусорное ведро большего размера.
- Чтобы уменьшить количество пыли, пылесборник можно сначала опустошить в пластиковый или бумажный пакет, а затем выбросить пакет в мусорное ведро.

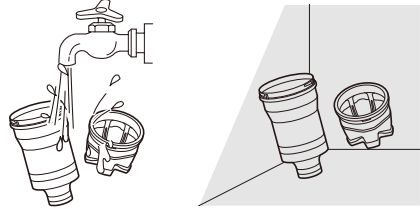


3. Поверните Циклонный сетчатый фильтр **2** против часовой стрелки, чтобы отсоединить его.
- Когда Циклонный сетчатый фильтр снят, Фильтр предварительной очистки **3** должен быть прикреплен к Циклонному сетчатому фильтру. Если он не прикреплен проверьте внутреннюю часть пылесборника и выньте его вручную.

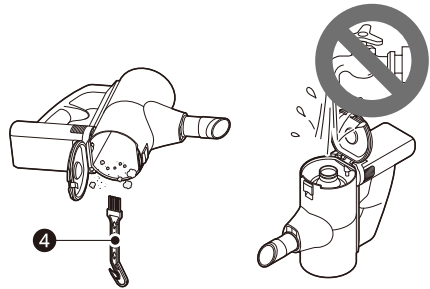


4. Удаляйте пыль с Циклонного сетчатого фильтра и Фильтра предварительной очистки и промывайте водой не реже одного раза в месяц.
- Если в Циклонном сетчатом фильтре осталась стойкая пыль, замочите его в теплой воде (около 40°C) на 30 минут, а затем аккуратно очистите его щеткой, прежде чем снова прополоскать.
  - Никогда не стучите и не ударяйте Циклонным сетчатым фильтром по любой поверхности, так как это может привести к повреждению.

- Дайте всем фильтрам высохнуть в хорошо проветриваемом помещении вдали от прямых солнечных лучей не менее 24 часов перед повторной сборкой.
- Оставшаяся влага или невысохшие фильтры могут вызвать неприятный запах или серьезное повреждение всасывающего двигателя.



5. Используйте чистящую щетку **4**, чтобы удалить пыль из пылесборника.



### ⚠ ОСТОРОЖНО!

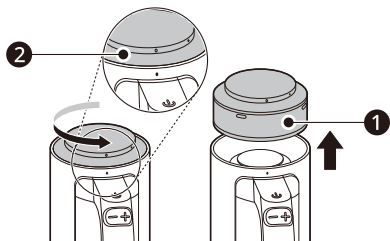
- Мыть корпус прибора водой нельзя. Вода может попасть в двигатель и стать причиной поражения электрическим током или возгорания.
- Не используйте корпус прибора для всасывания масел или любых других жидкостей, включая воду.
- Не используйте прибор без циклонного сетчатого фильтра. Это приведет к повреждению прибора.
- Во избежание повреждения изделия, травм или поражения электрическим током не вставляйте пальцы или острые предметы в электродвигатель.
- Во избежание повреждения изделия, взрыва или возгорания не позволяйте посторонним предметам попадать в электродвигатель.

**⚠ ВНИМАНИЕ!**

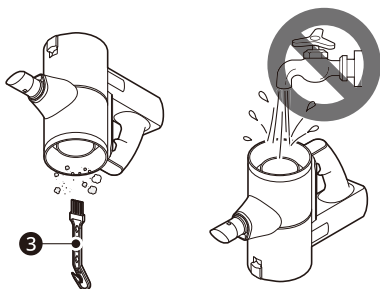
- Не прикладывайте усилий к циклонному сетчатому фильтру и не допускайте ударов по нему. Это может деформировать фильтр, ухудшить характеристики бытового прибора или вызвать его неисправность.

**Очистка выпускного фильтра**

1. Извлеките аккумулятор из корпуса изделия.
2. Поверните выпускной фильтр **1** против часовой стрелки в открытое положение **2** и снимите его с корпуса изделия.



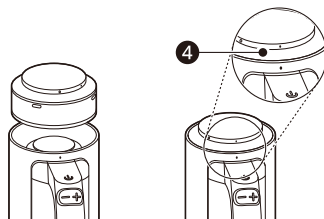
3. Для очистки электродвигателя от пыли используйте чистящую щетку **3**.
  - Чтобы избежать возгорания или необратимого повреждения изделия, не мойте корпус водой, так как всасывающий двигатель находится непосредственно под фильтром.



4. Регулярно очищайте выпускной фильтр от пыли с помощью щетки и промывайте его в проточной воде не реже одного раза в месяц.
  - Чтобы избежать возникновения запаха или неисправности двигателя, перед обратной установкой выпускной фильтр необходимо полностью высушить в хорошо проветриваемом помещении вне досягаемости прямых солнечных лучей в течение не менее чем 24 часов.



5. Вставьте выпускной фильтр и поверните его по часовой стрелке в заблокированное положение **4**, чтобы установить его на корпус изделия.

**⚠ ВНИМАНИЕ!**

- Не используйте прибор без установленного выпускного фильтра. Это может привести к повреждению продукта.

## Очистка насадок

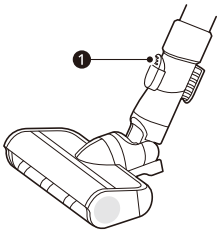
Регулярно очищайте насадку и вращающуюся щетку.

### ⚠ ВНИМАНИЕ!

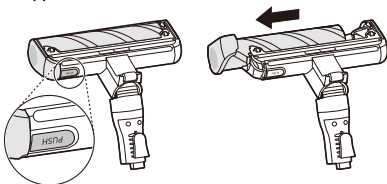
- Перед очисткой всегда отсоединяйте насадку от корпуса прибора и извлекайте аккумулятор. Если насадка начнет работать во время очистки, это может причинить травму.
- Во избежание получения травм будьте осторожны, чтобы не прищемить пальцы при присоединении насадки к прибору или вращающейся щетки к насадке.
- Не используйте вращающуюся щетку в качестве моющей щетки. Это может привести к повреждению прибора.
- Не промывайте вращающуюся щетку или насадку водой и не погружайте их в воду. Это может привести к повреждению прибора.

## Очистка насадки с электроприводом для пола

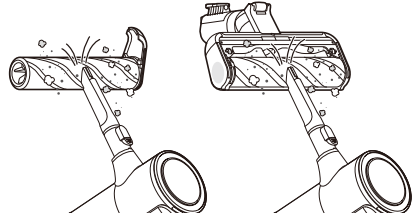
1. Нажмите кнопку разблокировки насадки **1** и снимите его с телескопической трубки или с корпуса прибора.



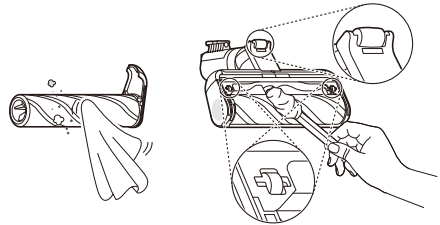
2. Переверните насадку и извлеките из нее вращающуюся щетку, удерживая нажатой кнопку PUSH (ТОЛКАТЬ) на корпусе насадки.



3. Установите щелевую насадку на корпус пылесоса и включив прибор, удалите посторонние предметы и пыль из щетки и с нижней части насадки.



4. Удалите любые оставшиеся посторонние предметы и пыль с щетки и нижней части насадки влажным полотенцем или тканью. При помощи щипцов удалите посторонние предметы, мусор или волосы с валиков насадки.



5. Задвиньте щетку обратно в насадку до щелчка.

# ПОИСК И УСТРАНЕНИЕ НЕИСПРАВНОСТЕЙ

## Перед обращением в сервисный центр Эксплуатация

Признаки	Возможная причина и решение
Прибор не работает.	<b>Аккумулятор полностью разряжен.</b> • Зарядите аккумулятор.
	<b>Прибор выключен.</b> • Включите прибор кнопкой включения <b>Вкл выкл.</b>
Слабая мощность всасывания.	<b>Пылесборник заполнен пылью.</b> • Очистите пылесборник.
	<b>Фильтры засорены.</b> • Выполните очистку фильтра предварительной очистки и выходного фильтра.
	<b>Входное отверстие засорено.</b> • Удалите посторонние предметы изнутри корпуса прибора или из трубки.
	<b>Посторонние предметы на вращающейся щетке или во входном отверстии.</b> • Удалите посторонние предметы (нити, шерсть) с вращающейся щетки или из входного отверстия.
Корпус прибора не подает признаков, указывающих на то, что идет зарядка.	<b>Шнур питания не включен в розетку.</b> • Надежно подключите шнур питания к розетке.
	<b>Посторонние предметы на зарядных клеммах.</b> • Удалите грязь или посторонние предметы с зарядных клемм с помощью сухой ткани.
Из корпуса прибора выходит горячий воздух.	<b>Идет охлаждение электродвигателя.</b> • Если прибор работает нормально, горячий воздух является результатом охлаждения двигателя, а не признаком неисправности.
Прибор выделяет необычный запах.	<b>Прибор был приобретен меньше 3 месяцев назад.</b> • В течение примерно 3 месяцев с момента покупки от пылесоса может исходить запах резины.
	<b>Пылесборник заполнен пылью.</b> • Причиной запаха может быть пыль, находящаяся в пылесборнике. Опустошите пылесборник и очистите его.



Признаки	Возможная причина и решение
<b>Прибор выделяет необычный запах.</b>	<b>Посторонние предметы на фильтре.</b> <ul style="list-style-type: none"> <li>• Если фильтр какое-то время не чистили, от него может исходить запах. Регулярно выполняйте очистку фильтра предварительной очистки и выходной фильтр.</li> </ul>
	<b>Фильтр предварительной очистки, выходной фильтр или циклонный сетчатый фильтр были установлены во влажном состоянии.</b> <ul style="list-style-type: none"> <li>• Промойте фильтры под проточной водой. Чтобы избежать возникновения запаха, перед обратной установкой фильтр предварительной очистки необходимо полностью высушить в хорошо проветриваемом помещении вне досягаемости прямых солнечных лучей в течение не менее чем 24 часов.</li> </ul>
	<b>Выходной фильтр был установлен во влажном состоянии.</b> <ul style="list-style-type: none"> <li>• Промойте выходной фильтр под проточной водой. Чтобы избежать возникновения запаха, перед обратной установкой выходной фильтр необходимо полностью высушить в хорошо проветриваемом помещении вне досягаемости прямых солнечных лучей в течение не менее чем 24 часов.</li> </ul>
<b>Прибор издает сильный шум.</b>	<b>Пылесос работает в турборежиме.</b> <ul style="list-style-type: none"> <li>• Двигатель может работать громче при установке повышенной мощности всасывания. Это нормально.</li> </ul>
<b>Прибор неожиданно самостоятельно отключается после повторяющегося изменения скорости вращения двигателя.</b>	<b>Аккумулятор заряжен не полностью.</b> <ul style="list-style-type: none"> <li>• Перед использованием прибора необходимо полностью заряжать аккумулятор. Если данная проблема не устранена после полной зарядки аккумулятора, очистки трубки и насадок от посторонних предметов, обратитесь в центр информационной поддержки LG за обслуживанием.</li> </ul>
	<b>Посторонние предметы в корпусе прибора, трубке, входном отверстии или насадке.</b> <ul style="list-style-type: none"> <li>• Удалите посторонние предметы из корпуса прибора, трубки, входного отверстия или насадки.</li> </ul>
	<b>Фильтры засорены.</b> <ul style="list-style-type: none"> <li>• Выполните очистку фильтра предварительной очистки и выходного фильтра.</li> </ul>
<b>Вращающаяся щетка не вращается.</b>	<b>Щетка установлена неправильно.</b> <ul style="list-style-type: none"> <li>• Снимите щетку, очистите ее при необходимости и установите обратно.</li> </ul>
	<b>Посторонние предметы на вращающейся щетке.</b> <ul style="list-style-type: none"> <li>• Удалите посторонние предметы с вращающейся щетки.</li> </ul>

## Дополнительная информация

### ЕАС — знак соответствия требованиям технических регламентов Таможенного союза



Знак соответствия требованиям технических регламентов Таможенного союза (ЕАС) является знаком сертификации, подтверждающим, что продукт соответствует всем техническим нормативным документам Таможенного союза Евразийского экономического союза.

### Информация об упаковочных материалах



Символ «не для пищевой продукции» применяется в соответствии с техническим регламентом Таможенного союза «О безопасности упаковки» 005/2011 и указывает на то, что упаковка данного продукта не предназначена для повторного использования и подлежит утилизации. Упаковку данного продукта запрещается использовать для хранения пищевой продукции.



Символ «петля Мебиуса» указывает на возможность утилизации упаковки. Символ может быть дополнен обозначением материала упаковки в виде цифрового и/или буквенного обозначения.

### Информация о дате производства

Дата изготовления указана на этикетке, расположенной внутри батарейного отсека в нижней части ручки на корпусе изделия.

Формат даты: ММ/ГГГГ

### Служба поддержки клиентов компании LG

Информацию по сертификации наших приборов, данные о номере сертификата и сроке его действия, вы можете получить в Службе поддержки клиентов LG по бесплатным телефонам.

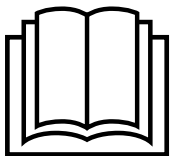
**Для заметок**

**Для заметок**

## ПАЙДАЛАНУШЫ НҰСҚАУЛЫҒЫ

# ШАҢСОРҒЫШ

---



Орнатуды бастау алдында осы нұсқауларды мұқият оқыңыз. Бұл орнатуды жеңілдетеді және өнімнің дұрыс және қауіпсіз орнатылуын қамтамасыз етеді. Орнатқаннан кейін болашақта пайдалану үшін бұл нұсқауларды өнімнің жанына қойыңыз.

**ҚАЗАҚША**  
A9LSLIM

# МАЗМҰНЫ

Бұл нұсқаулықта сатып алған үлгіден өзгеше кескіндер немесе мазмұн болуы мүмкін.  
Бұл нұсқаулықты өндіруші түзете алады."

## ҚАУІПСІЗДІК НҰСҚАУЛЫҒЫ

• ПАЙДАЛАНУ АЛДЫНДА БАРЛЫҚ НҰСҚАУЛАРДЫ ОҚЫҢЫЗ .....	03
• ЕСКЕРТУ .....	03
• АБАЙЛАҢЫЗ .....	10

## ОРНАТУ

• Өнімнің шолуы .....	11
• Зарядтау станциясын орнату .....	14
• Аксессуарларды сақтау .....	15
• Батарейаны зарядтау .....	16

## ПАЙДАЛАНУ

• Алғашқы іске қосу .....	17
• Операциялық басқару элементтері .....	18
• Саптамалар мен құралдарды пайдалану .....	19

## Техникалық қызмет көрсету

• Құралды тазалау .....	20
• Саптамаларды тазалау .....	23

## АҚАУЛАРДЫ ЖОЮ

• Қызмет көрсетуді шақырмастан бұрын .....	24
--	----

# ҚАУІПСІЗДІК НҰСҚАУЛЫҒЫ ПАЙДАЛАНУ АЛДЫНДА БАРЛЫҚ НҰСҚАУЛАРДЫ ОҚЫҢЫЗ

Төмендегі қауіпсіздік нұсқаулары құрылғыны қауіпті немесе дұрыс пайдаланбау нәтижесінде туындайтын күтпеген қауіптерге немесе зақымдалуға жол бермеуге арналған. Нұсқаулар төменде сипатталғандай «ЕСКЕРТУ» және «АБАЙЛАҢЫЗ» деп бөлінеді.

## Қауіпсіздік хабарлары

**!** Бұл белгі қауіпке себеп болуы мүмкін мәселелер және операцияларға көрсетіледі. Осы белгіге ие бөлімді мұқият оқып, қауіптің алдын алу үшін нұсқауларды орындаңыз.

### **!** ЕСКЕРТУ

Бұл нұсқаулар орындалмаған жағдайда зақымдалуға немесе өлімге әкелуі мүмкін екенін білдіреді.

### **!** АБАЙЛАҢЫЗ

Бұл нұсқаулар орындалмаған жағдайда өнімнің аз деңгейде зақымдалуы мен бұзылуын білдіреді.

## ЕСКЕРТУ

### **!** ЕСКЕРТУ

- Құрылғыны пайдаланған кезде жарылу, өрт, өлім, тоқ соғу, зақымдау немесе адамды күйдіру қаупін алдын алу үшін мыналарды қоса негізгі қауіпсіздік шараларын қолданыңыз:

## Техникалық қауіпсіздік

- Бұл құрылғы физикалық, сезімтал немесе психикалық қабілеттері шектеулі (балаларды қоса алғанда) адамдардың, немесе тәжірибесі мен білімі жоқ адамдардың пайдалануына арналмаған, егер оларды қауіпсіздігіне жауапты адам тарапынан құрылғыны пайдалану жөнінде бақылау немесе нұсқау берілмесе. Балаларды құрылғымен ойнамауын қамтамасыз ету үшін бақылау қажет.
- Құрылғыны ойыншық ретінде пайдалануға рұқсат бермеңіз. Балалармен немесе олардың жанында пайдаланылғанда мұқият назар аудару қажет.

- Балаларға құрылғымен ойнауға немесе оған асылуға рұқсат бермеңіз.
- Зақымдалған электр сымын немесе штепсельді пайдаланбаңыз. Сым ауыстырылуы керек. Егер құрылғы дұрыс жұмыс істемесе, құлап кетсе, зақымдалса, сыртта қалса немесе суға түссе, оны LG Electronics қызмет көрсету орталығына қайтарыңыз.
- Сымды тартып немесе көтермеңіз, сымды тұтқа ретінде пайдаланбаңыз, есікті сымға жабыстырмаңыз, немесе сымды өткір жиектермен немесе бұрыштармен тартып алмаңыз. Сымды құрылғының үстінен өткізбеңіз. Сымды қыздырылған беттерден алыста ұстаңыз.
- Сымды тартып ажыратпаңыз. Ажырату үшін, штепсельді, сымды емес, штепсельді ұстаңыз.
- Басқа құрылғылардың сымдарын тазаланатын аймақтан алыстатыңыз.

## **Батарея**

- Бұл құрылғы үшін басқа құрылғылардың батареясын, адаптерін және зарядтау станциясын пайдаланбаңыз. Тек LG Electronics ұсынған батарея мен зарядтау станциясын пайдаланыңыз.
- Бұл құрылғының батареясын, адаптерін және зарядтау станциясын басқа құрылғылармен пайдаланбаңыз.
- Егер құрылғы ұзақ уақыт пайдаланылмаса, электр сымын ажыратып, батареяны алыңыз.
- Зақымдалған немесе модификацияланған батареяларды пайдаланбаңыз.
- Батареяны өзіңіз бөлшектеуге немесе шығаруға тырыспаңыз және оның қысқа тұйықталуына жол бермеңіз.
- Батареяны немесе құрылғыны тастағанда, батареяны құрылғыдан алып, қауіпсіз түрде тастаңыз.
- Егер арнайы жасалған батарея зарядты ұстамаса, оны ұқсас батареямен ауыстыру керек.
- Батареяны ауыстыру әдісі үшін «Батареяны зарядтау» бөлімінің нұсқауларына сілтеме жасаңыз.
- Бұл құрылғыны тастағанда, қайта зарядталатын литий-ионды батареяларды тастау ережелерін орындаңыз.
- Батареяны өңдеу немесе тастау кезінде барлық жергілікті заңдар мен ережелерді орындаңыз.
- Байқаусызда қосылудың алдын алыңыз. Батареяны қоспас бұрын, құрылғыны көтермес немесе тасымалдамас бұрын қосқыштың сөніп тұрғанына көз жеткізіңіз.
- Кез келген реттеулер, аксессуарларды ауыстыру, тазалау, қызмет көрсету немесе құрылғыны сақтау алдында батарея пакетін



құрылғыдан ажыратыңыз.

- Батарея пакеті пайдаланылмаған кезде, оны басқа металл заттардан, мысалы, қағаз қыстырғыштар, тиындар, кілттер, шегелер, бұрандалар немесе басқа да кішкентай металл заттардан алыста ұстаңыз, олар бір терминалдан екіншісіне байланыс жасай алады.
- Зорлық-зомбылық жағдайында, сұйықтық батареядан шығарылуы мүмкін. Егер бұл болса, байланыстан аулақ болыңыз. Егер байланыс кездейсоқ болса, сумен жуыңыз. Егер сұйықтық көздерге тиіп кетсе, қосымша медициналық көмек алыңыз.
- Егер құрылғы ұзақ уақыт пайдаланылмаса, батареяларды алып тастау керек.
- Батареяны алып тастамас бұрын, бұл құрылғыны өшіруіңіз керек.
- Батареяны өнімнің корпусына орнатқанда, оны толық кіргізіп, шертпеге дейін салыңыз.

## Батареяның сипаттамалары

- **Үлгі атауы:** VC-2339-5S1P

- **Түрі:** Қайта зарядталатын литий-ионды батарея

- **Номиналды сыйымдылығы:** 2500 мАч

## Орнату

- Электр соққысынан немесе өрттен сақтану үшін құрылғыны суға, жаңбырға немесе жоғары ылғалдылыққа ұшырауы мүмкін жерлерде орнатпаңыз, зарядтамаңыз немесе сақтамаңыз.
- Құрылғыны жақсы желдетілетін жерде орнатыңыз, зарядтаңыз және сақтаңыз.
- Жанғыш газдың, өнеркәсіптік майдың немесе металл шаңының ағып кету қаупі бар жерлерде құрылғыны пайдаланудан аулақ болыңыз.
- Құрылғыны, электр сымын немесе штепсельді жылыту құрылғыларының немесе ашық жалынның жанында сақтамаңыз немесе орнатпаңыз.
- Зарядтау станциясын қатты, тегіс бетке орнатыңыз.
- Құрылғыны 5°C төмен немесе 38°C жоғары температурада пайдаланбаңыз немесе сақтамаңыз.
- Құрылғыны мұздату температурасына немесе ашық ауа райы жағдайларына ұшырайтын жерлерде сақтамаңыз немесе орнатпаңыз.
- Құрылғыны орнату немесе жылжыту кезінде электр сымын немесе штепсельді қысып алмауға, сындырмауға немесе зақымдамауға тырысыңыз.
- Анкерлік бұрандаларды тек бетонға немесе ұқсас қатты беттерге бекіту кезінде пайдаланыңыз.

- Алдымен артындағы аймақтың электр өткізгіштерінен, сантехникадан, желдеткіштерден немесе кабельдерден бос екеніне көз жеткізбей, қабырғаға ешқашан бұрғыламаңыз.

## Пайдалану

- Құрылғыны пайдаланбас бұрын барлық нұсқауларды оқып шығыңыз және осы нұсқауларды сақтаңыз.
- Тек осы нұсқаулықта сипатталғандай пайдаланыңыз. Тек өндіруші ұсынған қондырманы пайдаланыңыз.
- Бұл құрылғы тек қалыпты үй ішіндегі тұрмыстық пайдалану үшін жасалған. Ол тұрғын емес, коммерциялық немесе өнеркәсіптік қолдану үшін пайдаланылмауы керек.
- Бұл өнім тек 100 – 240 В ~ 50/60 Гц розеткамен пайдаланылуы керек. Құрылғыны пайдалануды жоспарлаған жердің электр қуатының сипаттамаларын тексеріңіз.
- Суық қолмен электр сымын, штепсельді немесе құрылғының басқару элементтерін ұстамаңыз.
- Сымды немесе штепсельді құрғақ шүберекпен ылғалдан немесе ластан тазалаңыз.
- Ешқашан бұл құрылғыны зақымдалған, ақаулы, жартылай бөлшектелген немесе зақымдалған сым немесе штепсель сияқты жоғалған немесе сынған бөлшектері бар болса, пайдалануға тырыспаңыз. Көмек үшін оны LG Electronics-тің уәкілетті қызмет көрсету орталығына немесе сатушыға апарыңыз.
- Электр сымына артық күш түсірмеңіз, оны иіп, ауыр заттың астына қоймаңыз, себебі бұл сымды зақымдайды.
- Бұл құрылғымен бірнеше розетка адаптерлерін пайдаланбаңыз. 10 А қуаттылығы бар электр розеткасын пайдаланыңыз.
- Зақымдалған немесе бос розеткаға құрылғыны қоспаңыз.
- Құрылғы ұзақ уақыт пайдаланылмаса, электр сымын ажыратуды ұмытпаңыз.
- Электр сымын зақымдамаңыз, өзгеріс енгізбеңіз, артық иіп, бұрау, тарту, қысу немесе қыздырмаңыз.
- Құрылғыны пайдаланар алдында едендегі кез келген сымды немесе жіпті алып тастаңыз.
- Электр сымын ажыратқанда, штепсельдің тістерімен қолыңызбен байланысудан аулақ болыңыз.
- Электр сымын кілеммен немесе төсенішпен жаппаңыз.
- Электр штепселін қабырға розеткасына мықтап кіргізіңіз, сонда ол бос болмайды.

- Егер өнім суға батып кетсе, пайдалануды қайта бастамас бұрын LG Electronics қызмет көрсету орталығына немесе сатушыға хабарласыңыз.
- Егер өнімнің дыбысы немесе иісі немесе түтіні болса, пайдалануды тоқтатыңыз және LG Electronics тұтынушылар ақпарат орталығына хабарласыңыз.
- Тек білікті техник немесе LG Electronics қызметкерлері құрылғыны бөлшектеп, жөндей алады немесе өзгерістер енгізе алады.
- Ешқашан құрылғының немесе зарядтау станциясының тесіктеріне немесе саңылауларына өткір металл заттарды, мысалы, түйреуіш, шеге немесе пышақ салмаңыз.
- Бұл құрылғымен сұйықтықтарды шаңсорғышпен жинамаңыз. Суға, сусынға немесе жуғыш затқа құрылғыға немесе зарядтау станциясына кірмеуін қамтамасыз етіңіз.
- Құрылғының өткір заттарды, шегелерді, ағаш ұнтағын, ыстық немесе суық күлді жинауына рұқсат бермеңіз.
- Балалардың құрылғыны пайдалануға рұқсат бермеңіз.
- Балалар мен үй жануарларының құрылғыны пайдалану, зарядтау немесе сақтау кезінде жақын болуына жол бермеңіз.
- Мұрынға немесе құралдарға аузыңызды салмаңыз.
- Киімдеріңізді, шашыңызды, саусақтарыңызды немесе дененің басқа бөліктерін ашық жерлер мен қозғалмалы бөлшектерден алыста ұстаңыз.
- Сору кірісі немесе шығарысы бітелген кезде құрылғыны пайдаланбаңыз.
- Шаң жинағыш пен сүзгілер орнатылмаған жағдайда құрылғыны пайдаланбаңыз.
- Бояу сұйықтығы, моллюскаларды қорғау заттары, тұтанғыш шаң немесе басқа да жарылғыш немесе уытты материалдардан бу пайда болатын жабық кеңістікте пайдаланбаңыз.
- Құрылғының немесе зарядтау станциясының зарядтау терминалдарына қол тигізбеңіз немесе құрылғыға немесе станцияға электрленген заттарды салмаңыз.
- Құрылғыны пайдаланбаған кезде оны еденде немесе қабырғаға орнатылған зарядтау станциясында сақтаңыз.
- Құрылғыны қабырғаларға, орындықтарға немесе үстелдерге сүйендірмеңіз.
- Егер жер асты ағып кету автоматты түрде өшірілсе, өнімді зарядтау станциясына қойған кезде, құрылғыны зарядтау станциясынан дереу алыңыз. LG Electronics тұтынушылар қызметі орталығына хабарласыңыз.

- Басқыштарда тазалау кезінде ерекше абай болыңыз.
- Құрылғыға жақын жерде қыздыру құрылғысын немесе тұтанғыш заттарды (эфир, бензин, алкоголь, химикаттар, жанғыш спрейлер, инсектицид, ауа тазартқыш немесе косметика) пайдаланбаңыз немесе сақтамаңыз.
- Сұйық заттарды (су, сусын), иісті заттарды (кәмпит, шоколад, үй жануарларының нәжісі), металл заттарды (пышақтар, түйреуіштер), тұтанғыш заттарды, жанатын/түтіндейтін заттарды (сигарет, сіріңке немесе ыстық күл), беттік белсенді заттарды немесе шыны сынықтарын осы құрылғымен тазалауға тырыспаңыз.
- Газ ағып кету жағдайында (табиғи газ, пропан газ және т.б.) бұл немесе басқа құрылғыларды пайдаланбаңыз. Аймақты желдету үшін терезе немесе есікті дереу ашыңыз.
- Зарядтау станциясын батареямен бірге төңкеріп ұстамаңыз.
- Құрылғыны, әсіресе батареяны, жылуға, жылыту құрылғысына немесе тікелей күн сәулесіне ұшыратпаңыз.
- Құрылғыны немесе оның батареясын тікелей күн сәулесіне ұшырататын көліктің ішінде сақтамаңыз.
- Ешқашан батареяға су, сусын немесе жуғыш зат кіргізуге рұқсат бермеңіз.
- Батареяға физикалық әсер етпеңіз.

## Техникалық қызмет көрсету

- Зарядтау станциясын тазалау немесе күту кезінде электр сымын ажыратуды ұмытпаңыз.
- Кіріс порты мен шаң жинағышты сумен немесе жуғыш затпен жууға болмайды.
- Шаң жинағышты тазалау үшін жуғыш заттар, полирольдер немесе ауа тазартқыштарды пайдаланбаңыз.
- Құрылғының бетіне жанғыш заттарды (бензин немесе еріткіш) немесе беттік белсенді заттарды (тазалау құралдары немесе дәретхана сабыны) қолданбаңыз немесе шашыратпаңыз.
- Саптаманы алғаннан кейін қолды жуу керек. Саптамаларда көміртекті талшық бар, ол теріге тиген кезде аздап тітіркенуді тудыруы мүмкін.

## Жою

- Қаптама материалдарын балалардың қолы жетпейтін жерде сақтаңыз. Қаптама материалдары балалар үшін тұншығу қаупін тудыруы мүмкін.
- Құрылғыны ашқаннан кейін картонды, пластик пакетті және басқа да қаптама материалдарын жойыңыз. Балалар оларды ойын үшін пайдалана алады. Кілемдермен, төсек жапқыштарымен немесе пластик парақтармен жабылған картондар ауа өткізбейтін камераларға айналуы мүмкін.
- Бұл құрылғыны жергілікті, мемлекеттік және аймақтық заңдар мен ережелерге сәйкес жойыңыз.
- Бұл құрылғыны жоймас бұрын жергілікті қала кеңесімен немесе тиісті мемлекеттік органмен хабарласыңыз.

## АБАЙЛАҢЫЗ

- Құрылғыны пайдаланған кезде адамдарға келетін, өнімнің немесе мүліктің дұрыс жұмыс істемеуі, зақымдалу қаупін азайту үшін келесі нұсқаулармен бірге негізгі қауіпсіздік бойынша алдын ала сақтық шараларын орындаңыз:
- 

### Пайдалану

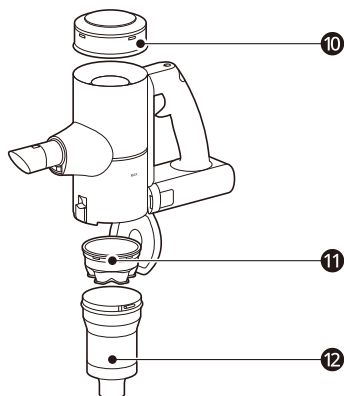
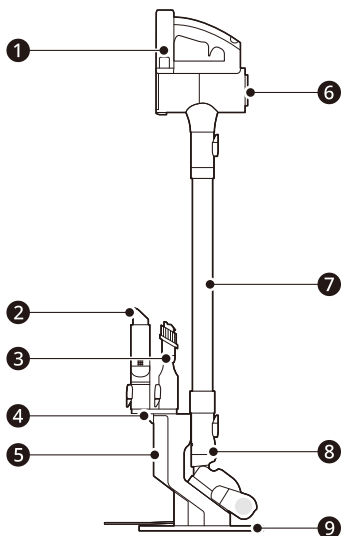
- Бұл құрылғыда қызып кетуден болатын зақымдануды болдырмайтын кіріктірілген қауіпсіздік құрылғысы бар. Ұзақ уақыт қолданғаннан кейін құрылғы қызып кетсе, ол автоматты түрде өшіп қалуы мүмкін. Бұл жағдайда құрылғыны қайта қоспас бұрын оны салқын, жақсы желдетілетін жерде қалдыру керек шамамен бір сағатқа бөлме.
- Өнімді соққыға ұшыратпаңыз немесе құлатпаңыз.
- Сулы немесе ылғалды сүзгілерді орнатпаңыз.
- Құрылғыны тазалау үшін әрдайым жұмсақ матаны пайдаланыңыз. Өнімді ұшқыш немесе органикалық еріткіштермен (жұқа немесе ацетон) тазаламаңыз.
- Бірдей жерді ұзақ уақыт бойы қайта-қайта тазаламаңыз. Бұл кілем немесе еден бетіне зақым келтіруі мүмкін.
- Құрылғыны немесе зарядтау станциясын жинау кезінде саусақтарыңызды қысу нүктелерінен алыста ұстаңыз.
- Зарядтау станциясын қабырға қағазына бекіту үшін екі жақты лента қолданбаңыз. Зарядтау станциясын бекіту үшін берілген бұрандаларды пайдаланыңыз. Зарядтау станциясының және құрылғының салмағы қағазды зақымдауы мүмкін.
- Циклондық торлы сүзгіге күш немесе соққы бермеңіз.
- Жұмыс кезінде батареяны алып тастамаңыз.

# ОРНАТУ

## Өнімге жалпы шолу

Осы нұсқаулықтағы кескіндер өнімді жақсарту мақсатында өндіруші алдын ала ескертусіз өзгертуге болатын нақты құрамдастар мен керек-жарақтардан өзгеше болуы мүмкін.

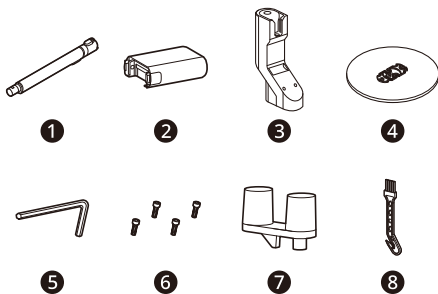
### Алдыңғы көрініс



- 1 Батарея
- 2 Қуысты тазалау құралы
- 3 Қиыстыру құралы
- 4 Құрал ұстағыштары
- 5 Зарядтау станциясы
- 6 Өнім денесі
- 7 Тұрақты түтік
- 8 Саптама
- 9 Едендік тіреуіш платформасы
- 10 Ауа Сүзгісі
- 11 Алдын ала тазалау сүзгісі
- 12 Циклонды тор сүзгі

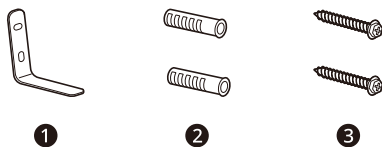
## Қосалқы жабдықтар

### Қосалқы жабдықтары қамтылған



- 1 Тұрақты түтік
- 2 Батарея
- 3 Зарядтау станциясы
- 4 Едендік тіреуіш платформасы
- 5 Алты қырлы кілт
- 6 Зарядтау станциясының бұрандалары
- 7 Құрал ұстағыштары
- 8 Тазалау щеткасы

## Орнату жинағы

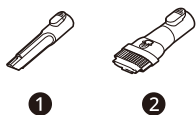


- 1 'L' пішінді қабырғаға бекіту кронштейні
- 2 Қабырға зәкір
- 3 Қабырғаға арналған бұрандалар

### ⚠ ЕСКЕРТПЕ

- Батареяларды, ауа сүзгісі мен алдын ала тазалау сүзгісін уақыты келе ауыстыру қажет болады. LG Electronics тұтынушыларға қызмет көрсету бөліміне хабарласыңыз.

## Негізгі керек-жарақтар



- 1 Қуысты тазалау құралы
- 2 Қиыстыру құралы

## Саптамалар



- 1 Еденге арналған жіңішке электр жетегі



## Техникалық сипаттамалар

### Құрылғы

Үлгі	A9LSLIM	
Өлшемдері (Ені X Тереңдігі X Биіктігі)	251 mm X 242 mm x 1026 mm	
Салмағы	Шамамен 1,97 kg	
Қуатты тұтыну	Турбо режимінде: 250 Вт (Максимум 450 Вт) Қуат режимінде: 100 Вт Қалыпты режимде: 55 Вт	
Батареяның іске қосу уақыты (Бір батареямен пайдалану)	Саптамалармен пайдалану Турбо режимінде: <b>6 минутқа дейін</b> Қуат режимінде: <b>15 минутқа дейін</b> Қалыпты режимде: <b>30 минутқа дейін</b>	Саптамаларсыз пайдалану Турбо режимінде: <b>7 минутқа дейін</b> Қуат режимінде: <b>20 минутқа дейін</b> Қалыпты режимде: <b>40 минутқа дейін</b>

- Өлшемдері жиналған өнім корпусы, ұзартқыш түтік және саптама үшін берілген.
- Батареяның іске қосу уақыты LG Electronics сынақ стандартына сәйкес толық зарядталған батарея нәтижесі. Нәтижелер нақты пайдалану ортасы мен пайдалану кезеңіне байланысты өзгеше болуы мүмкін.

### Зарядтағыш адаптер

Үлгі	ZD012M220075EU
Кіріс	100 V - 240 V~, 50/60 Hz, 0.5 A
Шығыс	DC 22.0V, 0.75A

## Зарядтау станциясын орнату

### Тұрып тұрған зарядтау станциясын орнату

#### ⚠ ЕСКЕРТУ

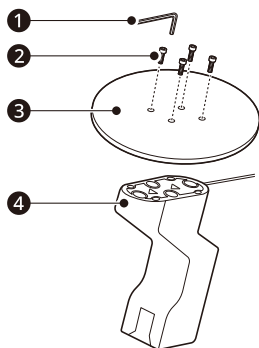
- Зарядтау станциясын құлап кетпес үшін тегіс бетке орнатыңыз.
- Балаларды немесе үй жануарларын бақылап отырыңыз, өнім мен оның зарядтау станциясының құлап кетуіне жол бермеңіз.

#### ⚠ АБАЙЛАҢЫЗ

- Өнімді немесе зарядтау станциясын жинау кезінде саусақтарыңызды қысуынан сақ болыңыз.
- Қаптамадан аксессуарларды шығарарда оларды түсіріп алмауға абай болыңыз.
- Қабырға бұрандаларын тек бетон қабырғалары сияқты берік қабырғалар үшін пайдаланыңыз.

### Зарядтау станциясын орнату үшін төмендегі қадамдарды орындаңыз

1. Зарядтау станциясын ④ зарядтау станциясының тірегіне ③ орнатыңыз.
2. Зарядтау станциясы мен зарядтау станциясының тірегін жинау үшін берілген бұрандаларды ② және алты қырлы кілт ① пайдаланыңыз.



- Зарядтау станциясы мен зарядтау станциясының тірегіндегі үшбұрышты жинау нұсқауларына сәйкес жинаңыз.

#### ⚠ АБАЙЛАҢЫЗ

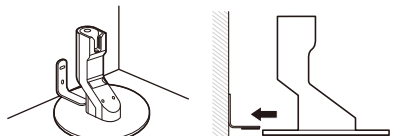
- Жинау кезінде зарядтау адаптерінің сымының зарядтау станциясы мен зарядтау станциясының тірегінің арасына қысылып қалмауына абай болыңыз.

### Құлап кетуден қорғау кронштейнін орнату

Құлап кетуден қорғау кронштейні өнім мен оның зарядтау станциясының құлап кетуін болдырмауға көмектеседі, бұл зақым немесе жарақат тудыруы мүмкін.

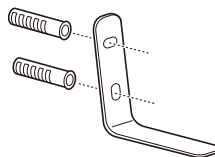
1. Өнімді соңғы орнына жылжитпас бұрын, «L» пішінді қабырғаға бекіту кронштейнін орнату үшін қолайлы орынды таңдаңыз.

- «L» пішінді қабырғаға бекіту кронштейні өнімнің дәл артында орналасуы керек.
- Зарядтау станциясының тірегін қабырғаға қойып, оны соңғы орнына орналастырғаннан кейін, L кронштейнін зарядтау базасының тірегінің жоғарғы жағына және қабырғаға туралаңыз, содан кейін екі тесікті белгілеңіз.

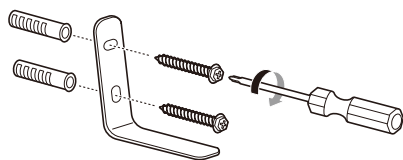


2. Таңдалған жерде бетон қабырғасында 2 тесік бұрғылаңыз, қабырға якорларын енгізу үшін. Кронштейнді Gurock немесе гипсокартон қабырғасына бекіту ұсынылмайды, себебі кронштейнге әсер ету немесе күш қолдану қабырғаны немесе оның бекіткіштерін зақымдауы мүмкін.

- Біз 8.5 мм диаметрі мен 55 мм тереңдігі бар қабырға тесігін ұсынамыз.
- ЕСКЕРТУ: Бұрғылау алдында қабырғаның ішінде құбырлар немесе сымдар жоқ екеніне көз жеткізіңіз.



3. 'L' пішінді қабырғаға бекіту кронштейнін бетон қабырғасына бекіту үшін қабырғаға арналған бұрандаларды пайдаланыңыз.

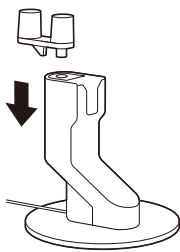


4. Зарядтау станциясының тірегін ұстап тұратын кронштейннің астына сырғытыңыз және зарядтау адаптерін розеткаға қосыңыз.

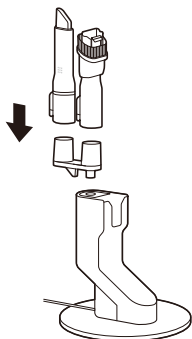
## Аксессуарларды сақтау Құралдарды сақтау

Жиі қолданылатын құралдарды, мысалы, қиыстыру құралын және қуысты тазалау құралын зарядтау станциясына бекітіп сақтаңыз.

- Зарядтау станциясының үстіндегі тесікке құрал ұстағыштарын салыңыз.
  - Құрал ұстағыштарын 3 бағытта жинауға болады.



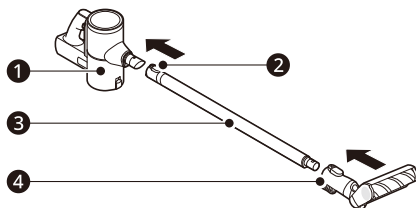
- Аксессуар құралдарын ұстағышқа салыңыз.



## Құрылғыны жинау

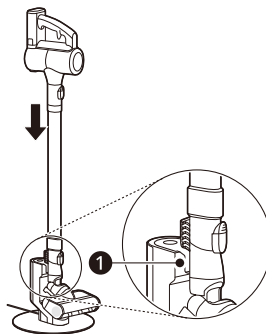
Құрылғыны қауіпсіз бөлшектеу үшін мына қадамдарды орындаңыз.

- Ұзартқыш түтікті **3**, саптаманы **4** немесе құралды өнім корпусына **1** берік бекітіңіз.
  - Ұзартқыш түтікті алып тастау үшін ұзартқыш түтікті босату түймесін **2** басыңыз.



- Өнімді зарядтау станциясының төменгі ойығымен **1** туралаңыз.

• Тазалағыш зарядтау станциясына сәтті орналастырылған кезде дыбыстық сигнал шығады және батарея күйі жолағы қысқа уақытқа жыпылықтайды. Егер дыбыстық сигнал естілмесе, тазалағышты зарядтау станциясынан көтеріп, оны қайтадан дұрыс орнатыңыз.



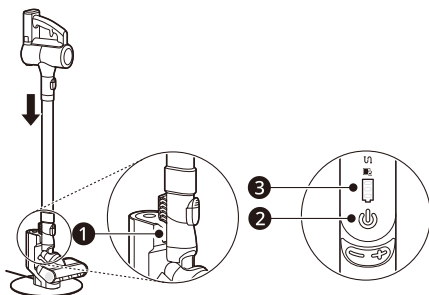
## Батарейаны зарядтау

### Батарейаны зарядтау алдында

- Адаптердің қуат розеткасына қосылғанына көз жеткізіңіз.
- Бір батарейаны толық зарядтау әдетте 4 сағатты алады.
- Егер бөлме температурасы 5 °C төмен болса, батарея зарядталмайды. Батарейаны тек бөлме температурасы 5 °C мен 38 °C аралығында болғанда зарядтаңыз.
- Батарейаны ақырында ауыстыру қажет болады. Батарейаның сипаттамаларына байланысты, құрылғыны ұзақ уақыт бойы бірнеше рет қолданғаннан кейін жұмыс уақыты қысқарады.

1. Өнімді өшіру үшін қуат түймесін басыңыз.
2. Өнімді зарядтау станциясының төменгі ойығымен ❶ туралаңыз.

- Тазалағышты зарядтау станциясына түсіріңіз. Тазалағыш зарядтау станциясына сәтті орналастырылған кезде дыбыстық сигнал шығады және батарея күйі жолағы қысқа уақытқа жыпылықтайды. Егер дыбыстық сигнал естілмесе, тазалағышты зарядтау станциясынан көтеріп, оны қайтадан дұрыс орнатыңыз.
- Зарядтау аяқталған кезде батарея деңгейінің индикаторы ❸ өшеді.



### ⚠ АБАЙЛАҢЫЗ

- Өнім корпусын зарядтау станциясына мықтап бекітіңіз. Егер құрылғы зарядтау станциясынан құлап кетсе, ол жарақаттарға, мүлікке немесе өнімге зақым келтіруі мүмкін.

# ПАЙДАЛАНУ

## Алғашқы іске қосу

### Құрылғыны пайдаланбас бұрын

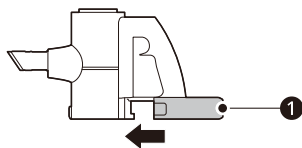
- Құрылғыны тазалау кезінде оның түбін қолдаңыз.
- Жылтыратылған едендерде сызаттардың пайда болуын болдырмау үшін құралдарды, щеткаларды және саптамалардың роликтерін шаштан, құмнан немесе абразивті заттардан тазалаңыз.
- Құралды пайдаланбас бұрын ауа сүзгісі және алдын ала тазалау сүзгісі дұрыс жиналғанына көз жеткізіңіз.
- Құрылғыны пайдаланбас бұрын шаң жәшігінің қақпағын дұрыс жабыңыз. Егер шаң жәшігінің қақпағы ашық қалса, сору күші нашарлап, тазалау нәтижелеріне әсер етуі мүмкін.
- Құрылғыны пайдаланбаған кезде оны зарядтау станциясында сақтаңыз немесе еденге тегіс қойыңыз. Құрылғыны қабырғаға немесе орындыққа сүйеніп қою өнімнің зақымдалуына немесе құлап кетсе, жеке жарақатқа әкелуі мүмкін.
- Температура мен ылғалдылық сияқты қоршаған орта жағдайлары құрылғыда статикалық электрдің жиналуына әкелуі мүмкін. Егер мәселе шешілмесе, LG Electronics тұтынушыларға ақпарат орталығына хабарласыңыз.
- Құрылғыны пайдаланбас бұрын, міндетті түрде шұлық сияқты бөгде заттарды алып тастаңыз. Кіріс порттағы немесе ұзартқыш түтіктегі бөгде зат құрылғының дұрыс жұмыс істемеуіне себеп болады.
- Өнімді 5 °C төмен немесе 38 °C жоғары температурада ұзақ уақыт пайдаланған жағдайда батареяның жұмыс уақыты айтарлықтай нашарлауы мүмкін болғандықтан, өнімді қалыпты бөлме температурасында пайдаланыңыз.
- Батареяның жұмыс уақыты бетінің түріне және сору қуатына байланысты.
- Едендерді, кілемдерді және төсеніштерді тазалау кезінде өндірушінің ұсыныстарын орындаңыз.

- Батареяның жұмыс уақыты туралы мәліметтерді техникалық сипаттамалар бөлімінен қараңыз.

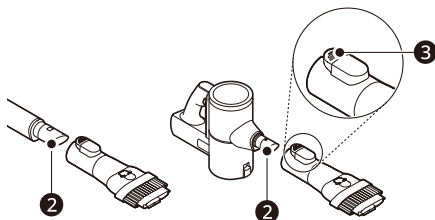
## Тіркемелерді жинау

Саптамалар мен құралдар не өнім корпусына немесе ұзартпалы таяқтың ұшына бекітіледі.

1. Толық зарядталған батареяны **1** өнім корпусының тұтқасының төменгі жағындағы қуысқа салыңыз және батарея орнына түскенше итеріңіз.
  - Егер ол дұрыс салынбаса, батарея түсіп кетуі мүмкін, бұл өнімнің ақауына немесе жеке жарақатқа әкелуі мүмкін.



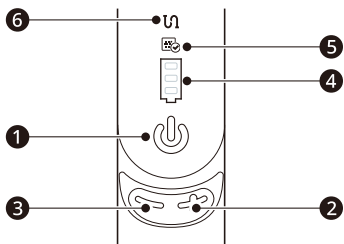
2. Саптамаларды, құралдарды немесе ұзартпалы таяқты олар орнына сырт етіп түскенше, корпустың кіріске **2** сырғытып бекітіңіз. Саптамалар мен құралдарды ұзартпалы таяқтың ұшына **2** бекітуге болады.
  - Қосалқы жабдықтарды босату түймесін басып ажыратыңыз **3**.



3. Қалыпты режимді іске қосу үшін Қуат түймесін басыңыз.
  - Құрылғыны өшіру үшін Қуат түймесін қайта басыңыз.

## ОПЕРАЦИЯЛЫҚ БАСҚАРУ ЭЛЕМЕНТТЕРІ

### Шаңсорғышты басқару элементтері және күй шамдары



#### 1 Қуат түймесі

- Шаңсорғышты қосу және өшіру үшін қуат түймесін басыңыз.
- Қосылған кезде ол Қалыпты режимде жұмыс істейді.

#### 2 Сору қуатын арттыру (+) түймесі

- Сору қуатын арттыру үшін (+) түймесін басыңыз. Төмендегі 3 сору қуаты режимі қолжетімді: Қалыпты → Қуат → Турбо режимі.

#### 3 Сору қуатын азайту (-) түймесі

- (-) түймесін басқанда, сору қуаты Турбо → Қуат → Қалыпты режиміне өзгереді.

#### 4 Батарея деңгейінің индикаторы

- Тиісті белгіше пайдалану кезінде қалған батарея сыйымдылығын көрсетеді және зарядтау аяқталған кезде өшеді.

#### 5 Сүзгіні тазалау аралығын еске салу шамы

- Егер сіз өнімді белгілі бір уақыттан артық пайдалансаңыз, белгіше жанады. Алдын ала сүзгіні, шығару сүзгісін және циклонды тор сүзгісін тексеріп, қажет болса тазалаңыз.

#### 6 Шетелдік заттардың бітелу индикаторы шамы

- Өнімнің ішкі бөлігі, құбырлар, сору бөліктері, кірістер, алдын ала тазалау сүзгілері, ауа сүзгілері және т.б. бөгде заттармен бітеліп қалса, белгіше жанады.
- Егер бөгде заттардың бітелуі жалғаса берсе, құрылғы өшіп қалады және бөгде заттардың бітелуі туралы хабарлама шығады. Құбырда тұрып қалған қоқыстарды алып тастап, алдын ала тазалау сүзгісін, ауа сүзгісін және циклонды тор сүзгісін тазалаңыз.

## Саптамалар мен құралдарды пайдалану

### Саптамаларды және құралдарды пайдаланбас бұрын

Кейбір керек-жарақтар тек кейбір үлгілерде ғана қолжетімді. Мамандандырылған саптамалар сізге тиімдірек тазалауға көмектеседі. Құралдар мен саптамаларды өнімнің корпусына немесе құбырға бекітуге болады.

- Егер кіріс порты еденге, кілемге немесе төсекке жабысып қалса, сору қуатын реттеңіз.
- Әрбір саптама мотормен жабдықталған және жұмыс істеген кезде дыбыс шығаруы мүмкін.

### ▲ АБАЙЛАҢЫЗ

- ПВХ немесе полиуретаннан жасалған балалар мен нәрестелерге арналған төсеніштерде Еденге арналған жіңішке электр жетегін қолданбаңыз. Төсеніш саптамаға жабысып, оны пайдалану қиынға соғуы мүмкін, төсенішке зақым келтіруі немесе құрылғыда статикалық электр пайда болуы мүмкін. Төсеніштерді Қуысты тазалау құралы арқылы тазалаңыз.

## Еденге арналған жіңішке электр жетегі

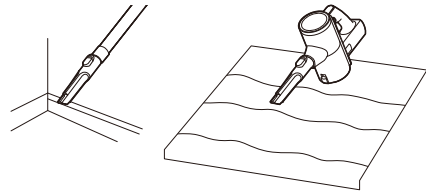
Қатты едендер үшін Еденге арналған жіңішке электр жетегін пайдаланыңыз. Ол төсеніштерге, кілемшелерге немесе кілемдерге жарамайды.

- Пайдалану кезінде Еденге арналған жіңішке электр жетегіндегі 'PUSH' батырмасын баспаңыз, себебі айналмалы щетка ажырап, зақым немесе жарақат келтіруі мүмкін. Оны тек тазалау мақсатында және жетекті тазалағыштан ажыратқан кезде ғана басу керек.

## Қуысты тазалау құралы

Бұл құралды бұрыштардан немесе тар кеңістіктерден шаңды кетіру үшін пайдаланыңыз.

- Оны кілемшелер сияқты статикалық электрлік аймақтарда қолданыңыз.
- Оны Turbo режимімен бірге пайдаланып, жиһаздан, кілемшелерден немесе бұрыштар сияқты тар аймақтардан үй жануарларының жүнін тазалаңыз.

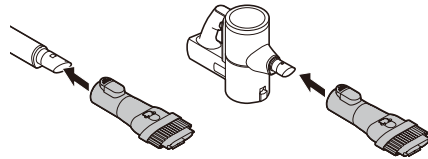


## Қиыстыру құралы

Шаң мен кір жиналатын бұрыштарды немесе кіші саңылауларды тазалау үшін қуыстарды тазалау режимін немесе щетка режимін пайдалануға болады.

### • Қуыстарды тазалау режимі

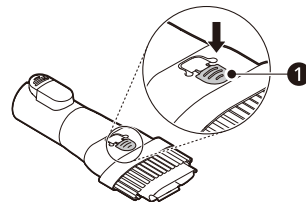
Дивандар немесе матрастар сияқты жазық беттерді тазалау мақсатында, құралды қуыстарды тазалау режимінде пайдаланыңыз.



### • Щетка режимі

Жақтаулар немесе үй жиһазы сияқты нәзік беттерді тазалау мақсатында, щетка режиміне арналған құралды пайдаланыңыз.

- Режимдерді түрлендіру үшін реттеу түймесін ① басып, алға қарай итеріңіз.



# ТЕХНИКАЛЫҚ ҚЫЗМЕТ КӨРСЕТУ

## Құрылғыны тазалау Құрылғыны тазаламас бұрын

Оңтайлы сору күшін сақтау үшін, циклонды тор сүзгі, ауа сүзгісі және алдын ала тазалау сүзгісі жиі тазаланып, кемінде айына бір рет ағын сумен жуу керек.

- Құрылғыны тазаламас бұрын қуатты өшіріңіз.
- Тазалау жиілігі пайдалану ортасы мен пайдалану уақытына байланысты әртүрлі болады. Шаңды ортада жиі тазартып тұрыңыз.

### ⚠ ЕСКЕРТУ

- Саптаманы, айналатын щетканы немесе өнім корпусын сумен жууға болмайды. Моторға су тиіп, ток соғуына немесе өртке себеп болуы мүмкін.
- Моторға бөгде заттардың кіруіне жол бермеңіз. Әйтпесе ток соғуына, өртке немесе өнімнің зақымдалуына себеп болуы мүмкін.
- Саусақтарды немесе өткір заттарды мотор ішіне салмаңыз. Әйтпесе, өнім зақымдалуы, дене жарақатын алуыңыз немесе ток соғуы мүмкін.

### ⚠ АБАЙЛАҢЫЗ

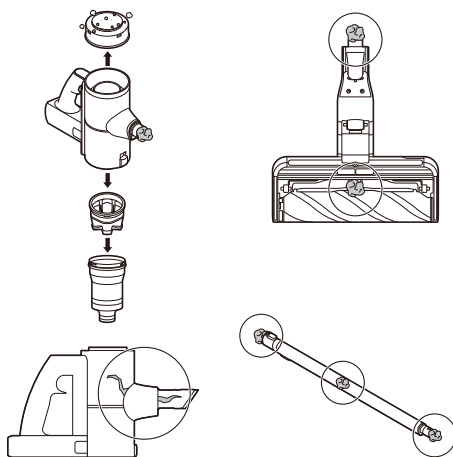
- Циклонды тор сүзгіні күшпен қолданбаңыз немесе күш түсірмеңіз. Осылай жасау арқылы сүзгіні зақымдап, өнім өнімділігіне әсер етіп, өнімнің істен шығуына алып келуіңіз мүмкін.

## Бөгде заттарды жою

Өнімнің жұмысын қамтамасыз ету үшін, міндетті түрде өнім корпусы, ұзартпалы таяқ немесе ауа саңылаулары ішіндегі бөгде заттар мен шаңды кетіріңіз.

- Өнімнің ішіндегі бөгде заттар құрылғының шу деңгейін арттыруы, соруды қиындатуы немесе құрылғының жұмыс істеп тұрған кезінде тоқтауына себеп болуы мүмкін.

- Құрылғының корпусын, түтігін, кіріс тесіктерін, алдын ала сүзгі мен шығатын сүзгіні бөгде заттар бітеп тастаса, ауа ағынының бітелгені туралы ескерту үшін құрылғының қуаты бірнеше рет (жоғарыдан төменге) өзгертіледі. Содан кейін құрылғы зақымдануды болдырмау үшін автоматты түрде сөнеді. Құрылғыны қайта іске қосар алдында аккумуляторды корпусынан ажыратып, бөгде заттарды алып тастау қажет.



## Шаң жәшігін тазалау

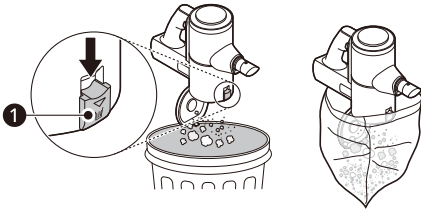
Әр қолданғаннан кейін шаң жәшігін босатып, тазалаңыз.

- Егер шаң жәшігі толығымен шаңға толып қалса немесе сүзгі бітеліп қалса, сору қуаты төмендеуі мүмкін.

1. Тазаламас бұрын батареяны өнім корпусынан алыңыз.
2. Шаң жәшігінің қақпағын ашу үшін шаң жәшігінің қақпағын босату түймесін **1** басып, шаң жәшігін босатыңыз.

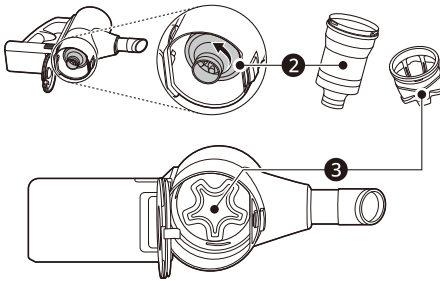
- Шаң жәшігін үлкенірек қоқыс жәшігіне босатыңыз.
- Шаңды азайту үшін шаң жәшігін алдымен пластик немесе қағаз пакетке босатып, содан кейін пакетті қоқыс жәшігіне тастауға болады.





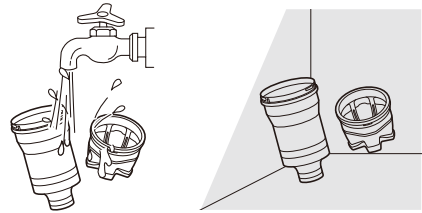
3. Циклонды тор сүзгі 2 -ні сағат тіліне қарсы бұрап ажыратыңыз

- Циклонды тор сүзгі алынған кезде, алдын ала тазалау сүзгісі 3 циклонды тор сүзгіге бекітілуі керек. Егер ол циклонды тор сүзгімен бірге бекітілмесе, шаңсорғыштың ішін тексеріп, қолмен шығарыңыз.

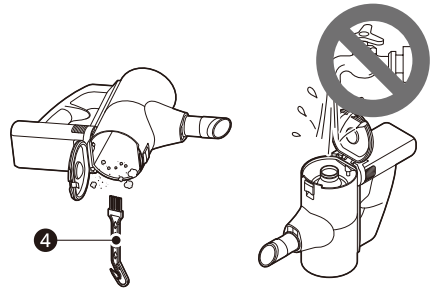


4. Егер циклонды тор сүзгіде қыңыр шаң қалса, оны 40°C шамасындағы жылы суға 30 минутқа салып қойыңыз, содан кейін оны щеткамен ақырын тазалап, қайтадан шайыңыз.

- Егер циклонды тор сүзгіде қыңыр шаң қалса, оны 40°C шамасындағы жылы суға 30 минутқа салып қойыңыз, содан кейін оны щеткамен ақырын тазалап, қайтадан шайыңыз.
- Циклонды тор сүзгіні ешқашан ешқандай бетке ұрмаңыз немесе соқпаңыз, себебі ол зақымдалуы мүмкін.
- Барлық сүзгілерді қайта жинамас бұрын тікелей күн сәулесінен алыс, жақсы желдетілетін жерде кемінде 24 сағат кептіріңіз.
- Қалған ылғал немесе кептірілмеген сүзгілер иіс немесе сору қозғалтқышына қатты зақым келтіруі мүмкін.



5. Тазалау щеткаларын 4 пайдаланып, шаңды шаң жинағыштан жойыңыз.



#### ⚠ ЕСКЕРТУ

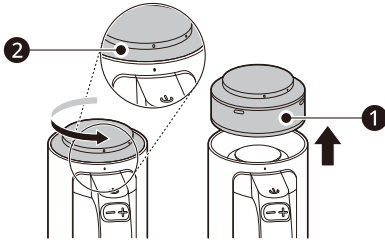
- Өнім корпусын ешқашан сумен жумаңыз. Су қозғалтқышқа жетіп, электр тогының соғуына немесе өртке әкелуі мүмкін.
- Өнім корпусын майларды немесе суды қоса алғанда, кез келген сұйықтықты сору үшін пайдаланбаңыз.
- Циклонды тор сүзгі орнатылмаған жағдайда құрылғыны пайдаланбаңыз. Бұл өнімге зақым келтіруі мүмкін.
- Өнімге зақым келтірмеу, жеке жарақат алмау немесе электр тогының соғуын болдырмау үшін қозғалтқышқа саусақтарыңызды немесе өткір заттарды салмаңыз.
- Өнімге зақым келтірмеу, жарылыс немесе өрт болдырмау үшін бөгде заттардың қозғалтқышқа жетуіне жол бермеңіз.

#### ⚠ АБАЙЛАҢЫЗ

- Циклонды торлы сүзгіге күш салмаңыз және оған соққы бермеңіз. Бұл сүзгіні деформациялауы, тұрмыстық техниканың жұмысын нашарлатуы немесе оның дұрыс жұмыс істемеуіне әкелуі мүмкін.

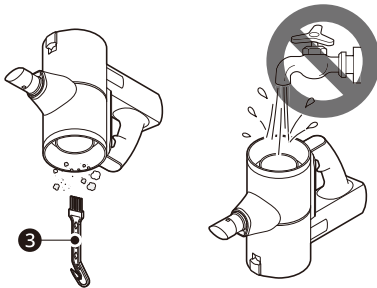
## Ауа Сүзігісін тазалау

1. Өнімнің корпусынан батареяны алыңыз.
2. Ауа Сүзігісін ① ашық күйге ② қарсы сағат тілімен бұрып, өнімнің корпусынан шығарыңыз.



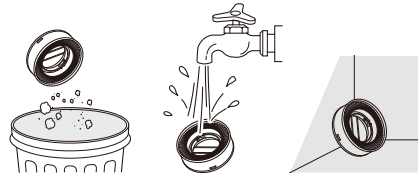
3. Тазалау щеткасын ③ пайдаланып, мотордың шығару аймағындағы шаңды Ауа Сүзігісін тазалаңыз.

- Өрттің немесе өнімнің тұрақты зақымдануын болдырмау үшін өнімнің корпусын сумен жумаңыз, себебі сүзгінің астында сору қозғалтқышы орналасқан.

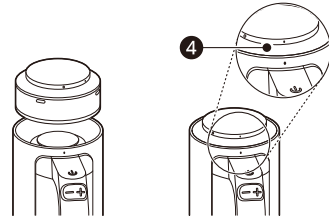


4. Сүзгіні шаңнан тазартып, айына кемінде бір рет сумен жуыңыз.

- Сүзгіні сумен жуғаннан кейін оны қайта жинамас бұрын тікелей күн сәулесінен алыс, жақсы желдетілетін жерде кемінде 24 сағат кептіру керек. Қалған ылғал иіс тудыруы немесе қозғалтқышқа зақым келтіруі мүмкін."



5. Ауа Сүзігісін ашық күйге туралап, өнімнің корпусына орнату үшін сағат тілімен бұрып, құлыпталған күйге ④ келтіріңіз.



### ⚠ АБАЙЛАҢЫЗ

- Ауа Сүзігісі орнатылмаған күйде құрылғыны пайдаланбаңыз. Бұл өнімнің зақымдалуына әкелуі мүмкін.

## Саптамаларды тазалау

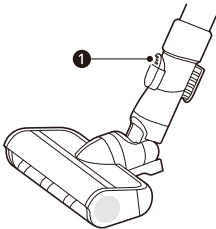
### Саптама және айналатын щетканы жиі тазалап тұрыңыз.

#### ⚠ АБАЙЛАҢЫЗ

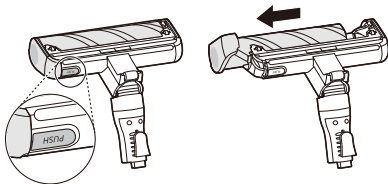
- Тазаламас бұрын, міндетті түрде саптаманы өнім корпусынан шығарып алыңыз немесе батареяны алып тастаңыз. Саптама тазалау барысында жұмыс істей бастаса, ол жарақаттануға себеп болуы мүмкін.
- Саптаманы құрылғыға немесе айналатын щетканы саптамаға құрастыру барысында саусақтарыңызды қысып қалатын аймақтардан сақтаңыз.
- Айналатын щетканы ылғал еден жуғыш ретінде пайдаланбаңыз. Әйтпесе өнім зақымдалуы мүмкін.
- Айналатын щетканы немесе саптаманы сумен шаймаңыз немесе суға батырмаңыз. Әйтпесе өнім зақымдалуы мүмкін.

## Еденге арналған жіңішке электр жетегі тазалау

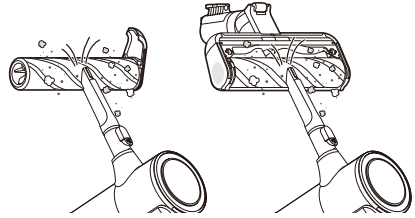
1. Саптаманы ұзартпалы таяқтан немесе өнім корпусынан шығарып тастау үшін саптаманы босату түймесін **1** басыңыз.



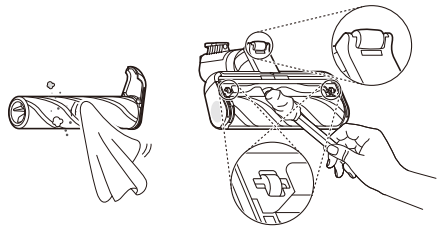
2. Саптамадағы PUSH түймесін басып тұрып, саптаманы төңкеріп, айналатын щетканы алыңыз.



3. Саңылаулар құралын өнімнің корпусына салыңыз және вакуумды пайдаланып щеткадан және саптаманың түбінен бөтен заттар мен шаңды алыңыз.



4. Щетканың және саптаманың түбінен қалған бөтен заттар мен шаңды дымқыл сүлгімен немесе шүберекпен алыңыз. Пинцетті пайдаланып, саптаманың барлық роликтерінен бөтен заттар, қоқыс және шашты алыңыз.
  - Ұзын жұқа бұрауыштың тұтқасын дымқыл сүлгімен немесе шүберекпен орап, оны айналатын щетканы және саптаманы тазалау үшін пайдаланыңыз.



5. Қылқаламды саптама ішіне орнына түскенше сырғытыңыз.

# АҚАУЛАРДЫ ЖОЮ

## Қызмет көрсетуді шақырмастан бұрын Пайдалану

Белгілер	Ықтимал себебі мен шешімі
Құрылғы жұмыс істемейді.	<b>Батарея заряды толық біткен.</b> <ul style="list-style-type: none"> <li>• Батареяны зарядтаңыз.</li> </ul>
	<b>Құрылғы өшірулі.</b> <ul style="list-style-type: none"> <li>• Құрылғыны қосу үшін Қуат түймесін басыңыз.</li> </ul>
Сору күші тым аз.	<b>Шаң жинағыш контейнер шаңға толған.</b> <ul style="list-style-type: none"> <li>• Шаң жинағыш контейнерді босатыңыз.</li> </ul>
	<b>Сүзгілер кептелген.</b> <ul style="list-style-type: none"> <li>• Алдын ала тазалау сүзгісі мен ауа сүзгісі тазалаңыз.</li> </ul>
	<b>Кіріс кептелген.</b> <ul style="list-style-type: none"> <li>• Өнім корпусы немесе ұзартылатын құбыр ішінен кез келген бөгде заттарды алып тастаңыз.</li> </ul>
	<b>Айналма щеткадағы немесе кіріс портындағы бөгде заттар.</b> <ul style="list-style-type: none"> <li>• Айналмалы щеткадан немесе кіріс портынан кез келген бөгде заттарды (кертік, шаш) алып тастаңыз.</li> </ul>
Өнім корпусы зарядталмай жатқан сияқты.	<b>Қуат сымы ажыратылған.</b> <ul style="list-style-type: none"> <li>• Қуат сымын розеткаға берік етіп енгізіңіз.</li> </ul>
	<b>Зарядтау клеммаларында бөгде заттар бар.</b> <ul style="list-style-type: none"> <li>• Зарядтау клеммаларындағы бөгде заттарды құрғақ матамен кетіріңіз.</li> </ul>
Өнім корпусынан ыстық ауа шығуда.	<b>Мотор салқындауда.</b> <ul style="list-style-type: none"> <li>• Егер құрылғы қалыпты жұмыс істесе, ыстық ауа мотор салқындауының нәтижесі болып табылады және ақаулықтың белгісі болып табылмайды.</li> </ul>
Құрылғыдан түсініксіз иіс шығады.	<b>Құрылғы 3 ай бұрын сатып алынған.</b> <ul style="list-style-type: none"> <li>• Сатып алғаннан кейін 3 ай ішінде тазалағыш құралдан резеңке иісі шығуы мүмкін.</li> </ul>
	<b>Шаң жинағыш контейнер шаңға толған.</b> <ul style="list-style-type: none"> <li>• Контейнердегі шаң иістің шығуына себеп болуы мүмкін. Оны босатып, тазалаңыз.</li> </ul>
	<b>Сүзгіде бөгде заттар бар.</b> <ul style="list-style-type: none"> <li>• Сүзгі ұзақ уақыт тазаланбаса, одан иіс шығуы мүмкін. Алдын ала тазалау сүзгісін және ауа сүзгісі мерзімді түрде тазалаңыз.</li> </ul>

Белгілер	Ықтимал себебі мен шешімі
<p><b>Құрылғыдан түсініксіз иіс шығады.</b></p>	<p><b>Дымқыл немесе сулы болған кезде, алдын ала тазалау сүзгісі, ұсақ шаң сүзгісі немесе циклонды тор сүзгі орнатылды."</b></p> <ul style="list-style-type: none"> <li>• Сүзгілерді ағып тұрған суға жуыңыз. Иіс шығуына жол бермеу үшін, қайта құрастырмас бұрын, кемінде 24 сағат бойы тікелей күн сәулесі жоқ, жақсы желдетілетін бөлмеде алдын ала тазалау сүзгісін толығымен құрғатыңыз.</li> </ul>
	<p><b>Ауа сүзгісі ылғал не су кезде орнатылған.</b></p> <ul style="list-style-type: none"> <li>• Ауа сүзгісі ағып тұрған сумен жуыңыз. Иіске жол бермеу үшін, жинамас бұрын кемінде 24 сағат бойы тікелей күн сәулесі жоқ жақсы желдетілетін бөлмеде ауа сүзгісі толығымен құрғатыңыз.</li> </ul>
<p><b>Құрылғыдан тым қатты дыбыс шығады.</b></p>	<p><b>Шаңсорғыш Turbo (Турбо) режимде жұмыс істеп тұр.</b></p> <ul style="list-style-type: none"> <li>• Мотор дыбысы жоғары сору күші параметрлеріне орнатылғанда жоғарырақ шығуы мүмкін. Бұл қалыпты жағдай болып табылады.</li> </ul>
<p><b>Құрылғы кенеттен өшеді немесе мотор жылдамдығы көздігінен қайта-қайта ауысып тұрады.</b></p>	<p><b>Батарея толық зарядталмады.</b></p> <ul style="list-style-type: none"> <li>• Тазалау алдында батарея толығымен зарядталуы тиіс. Егер батарея толық зарядталғанда және құбырлар мен тіркемелер кептелістен тазартылған жағдайда да мәселе шешілмесе, LG компаниясының тұтынушыларға ақпараттық қызмет көрсету орталығына хабарласыңыз.</li> </ul>
	<p><b>Өнім корпусында, ұзартылатын құбырда, кіріс портында немесе саптамада бөгде заттар бар.</b></p> <ul style="list-style-type: none"> <li>• Өнім корпусындағы, ұзартылатын құбырдағы, кіріс портындағы немесе саптамадағы бөгде заттарды алып тастаңыз.</li> </ul>
	<p><b>Сүзгілер кептелген.</b></p> <ul style="list-style-type: none"> <li>• Алдын ала тазалау сүзгісі мен ауа сүзгісі тазалаңыз.</li> </ul>
<p><b>Айналмалы щетка айналмайды.</b></p>	<p><b>Щетка дұрыс орнатылмаған.</b></p> <ul style="list-style-type: none"> <li>• Щетканы алып тастап, егер қажет болса оны тазалаңыз және қайта жалғаңыз.</li> </ul>
	<p><b>Айналмалы щеткада бөгде заттар бар.</b></p> <ul style="list-style-type: none"> <li>• Айналмалы щеткадағы бөгде заттарды алып тастаңыз.</li> </ul>

## Қосымша ақпарат

### ЕАС — Еуразиялық сәйкестік белгісі



Еуразиялық сәйкестік белгісі (ЕАС) — өнім Еуразиялық кеден одағы процедураларының барлық техникалық ережесіне сәйкес келетінін көрсететін сертификаттау белгісі.

### Қаптамалау материалдары туралы ақпарат



Символ Кедендік одақтың 005/2011 техникалық регламентіне сәйкес қолданылады және осы өнімнің қаптамасын екінші рет пайдалануға арналмағанын және жоюға жататынын көрсетеді. Осы өнімнің қаптамасын азық-түлік өнімдерін сақтау үшін пайдалануға тыйым салынады.



Символ қаптаманы жою мүмкіндігін көрсетеді. Символ сандық код және/немесе әріп белгілері түріндегі қаптама материалының белгісімен толықтырылуы мүмкін.

### Өндіру күні туралы ақпарат

Өнімнің корпусындағы тұтқаның түбіндегі батарея қуысының ішіндегі жапсырмада көрсетілген өндіріс күні.

Күні пішімі: АА/ЖЖЖЖ

### LG тұтынушыларға қолдау көрсету қызметі

Біздің құралдардың сапа куәлігі туралы, куәліктің нөмірі туралы және оның жарамдылық мерзімі туралы мағлұматты сіз LG-дың Тұтынушыға қызмет көрсету орталығынан тегін телефон бойынша біле аласыз.

**Еске салу**

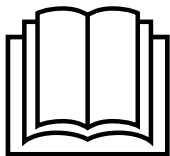
**Еске салу**



## FOYDALANUVCHI QO'LLANMASI

# CHANGYUTGICH

---



O'rnatish boshlashdan oldin, diqqat bilan ushbu ko'rsatmalarni o'qing. Bu o'rnatishni soddalashtiradi va mahsulotning to'g'ri va xavfsiz tarzda o'rnatilishini ta'minlaydi. Kelajakda murojaat qilish uchun ushbu ko'rsatmalarni o'rnatishdan keyin mahsulot yonida qoldiring.

**O'zbek**  
A9LSLIM

# MUNDARIJA

Ushbu qo'llanmada siz sotib olgan modeldan farq qilishi mumkin bo'lgan rasmlar yoki kontent bo'lishi mumkin. Ushbu qo'llanma ishlab chiqaruvchi tomonidan qayta ko'rib chiqiladi.

## XAVFSIZLIK BO'YICHA KO'RSATMALAR

- FOYDALANISH OLDIN BARCHA KO'RSATMALARINI O'QING ..... 03
- OGOHLANTIRISH ..... 03
- DIQQAT ..... 10

## O'RNATISH

- Mahsulot haqida umumiy ma'lumot ..... 11
- Zaryadlash stansiyasini o'rnatish ..... 14
- Aksessuarlarni saqlash ..... 15
- Batareyani zaryadlash ..... 16

## FOYDALANISH

- Ishga kirish ..... 17
- Operatsion nazorat ..... 18
- Nozullar va asboblardan foydalanish ..... 19

## TA'MINLOVCHI

- Asbobni tozalash ..... 20
- Nozullarni tozalash ..... 23


## NOSOZLIKLARNI BARTARAF ETISH

- Xizmatga qo'ng'iroq qilishdan oldin ..... 24

# XAVFSIZLIK BO'YICHA KO'RSATMALAR FOYDALANISHDAN OLDIN BARCHA KO'RSATMALARINI O'QING

Quyidagi xavfsizlik bo'yicha ko'rsatmalar kutilmagan xavf yoki zararni oldini olish uchun mo'ljallangan yoki qurilmaning noto'g'ri ishlashi. Ko'rsatmalar "OGOHLANTIRISH" va "DIQQAT" ga ajratiladi quyida tasvirlangan.

## Xavfsizlik xabari

 Ushbu belgi xavf tug'dirishi mumkin bo'lgan masalalar va operatsiyalarni ko'rsatish uchun ko'rsatiladi. Ushbu belgili qismni o'qing Xavfni oldini olish uchun ehtiyotkorlik bilan ko'rsatmalarga rioya qiling.

### OGOHLANTIRISH

Bu ko'rsatmalarga rioya qilmaslik jiddiy shikastlanish yoki o'limga olib kelishi mumkinligini ko'rsatadi.

### DIQQAT

Bu ko'rsatmalarga rioya qilmaslik kichik shikastlanishga yoki mahsulotga zarar yetkazishi mumkinligini ko'rsatadi.

## OGOHLANTIRISH

### OGOHLANTIRISH

- Ushbu mahsulotni ishlatishda portlash, yong'in, o'lim, elektr urishi, jarohatlanish yoki basharga xaqora xavfini kamaytirish uchun, asosiy choralarni, shu jumladan quyidagilarga rioya qiling:

## Texnik xavfsizlik

- Ushbu qurilma jismoniy, hissiy yoki aqliy imkoniyatlari kam bo'lgan shaxslar (shu jumladan, bolalar) tomonidan foydalanish uchun mo'ljallanmagan, yoki tajriba va bilim etishmasligi, agar ular asbobdan foydalanish bo'yicha nazorat yoki ko'rsatma berilmagan bo'lsa; ularning xavfsizligi uchun mas'ul shaxs tomonidan. Bolalar asbob bilan o'ynashmasligini ta'minlash uchun nazorat ostida bo'lishi kerak.
- Qurilmani o'yinchoq sifatida ishlatishga yo'l qo'ymang. Bolalar tomonidan yoki bolalar yaqinida ishlatilganda diqqat qilish kerak.

- Bolalarning asbob bilan o'ynashiga yoki osib qo'yishiga yo'l qo'ymang.
- Qurilmani shikastlangan quvvat simi yoki vilkasi bilan ishlatmang. Simni almashtirish kerak. Agar qurilma ishlamayotgan bo'lsa kerak bo'lgandek, tashlab yuborilgan, shikastlangan, ochiq havoda qoldirilgan yoki suvga tushgan bo'lsa, uni LG Electronics xizmat ko'rsatish markaziga qaytaring.
- Simni tortib olmang yoki Sim bilan olib yurmang, Simni tutqich sifatida ishlatmang, Simdagi eshikni yoping yoki Simni o'tkir qirralar yoki burchaklar atrofida torting. Qurilmani sim orqali ishlatmang. Simni qizdirilgan yuzalardan uzoqroq saqlang.
- Simni tortib olib, rozetkani uzamang. Vilkani uzish uchun Simni emas, vilkani ushlang.
- Boshqa jihozlardagi simlarni tozalanadigan joydan olib qo'ying.

## **Akkumulyator**

- Ushbu qurilma bilan hech qachon batareya, adapter va zaryadlash stantsiyasini boshqa jihozlardan ishlatmang. Faqat batareyadan foydalanish va LG Electronics tomonidan taqdim etilgan zaryadlash stantsiyasi.
- Hech qachon ushbu qurilmaning batareyasi, adapteri va zaryadlash stantsiyasini boshqa qurilmalar bilan ishlatmang.
- Agar qurilma uzoq vaqt ishlatilmasa, quvvat simini chiqaring va batareyani chiqarib oling.
- O'zgartirilgan yoki shikastlangan batareyalardan foydalanmang.
- Batareyani sindirmang, olib tashlamang yoki qisqa tutashtirmang.
- Batareyani yoki jihozni yo'q qilishda batareyani qurilmadan chiqarib oling va uni xavfsiz tarzda yo'q qiling.
- Maxsus belgilangan batareya paketlarini endi zaryadni ushlab tura olmagan-da almashtiring.
- Batareyani almashtirish usuli uchun Batareyani zaryadlash bo'limi ko'rsatmalariga qarang.
- Ushbu qurilmani yo'q qilishda zaryadlanuvchi litiy-ion batareyalarni yo'q qilish qoidalariga rioya qiling.
- Batareyani ishlatishda yoki yo'q qilishda barcha mahalliy farmonlar va qoidalarga rioya qiling.
- Qasddan boshlashning oldini oling. Batareya paketiga ulanishdan oldin kalitning o'chirish holatida ekanligiga ishonch hosil qiling yoki qurilmani olib yurgan.
- Biron bir sozlamalarni amalga oshirish, aksessuarlarni o'zgartirish, tozalash, xizmat ko'rsatish yoki saqlash oldin batareya paketini qurilmadan ajrating.
- Batareya to'plami ishlatilmasa, qog'oz qisqichlari, tangalar, kalitlar, mixlar, vintlar yoki boshqa kichik metall narsalar kabi boshqa metall narsalardan

- uzoqroq turing, bir terminaldan ikkinchisiga ulanishi mumkin.
- Shafqatsiz sharoitlarda batareyadan suyuqlik chiqarilishi mumkin. Agar shunday bo'lsa, aloqadan saqlaning. Agar aloqa tasodifan yuzaga kelsa, suv bilan yuving. Agar suyuq ko'zlarga tegsa, qo'shimcha ravishda tibbiy yordam so'rang.
  - Agar qurilma uzoq vaqt ishlatilmay saqlanadigan bo'lsa, batareyalarni o'chirish kerak.
  - Batareyani olib tashlashdan oldin siz ushbu qurilmani o'chirib qo'yishingiz kerak.
  - Batareyani mahsulot tanasiga o'rnatganda, uni bosguncha to'liq joylashtiring.

## Batareya xususiyatlari

- **Model nomi:** VC-2339-5S1P
- **Turi:** zaryadlanuvchi litiy-ion batareya
- **Nominal Quvvat:** 2500 mA / soat

## O'rnatish

- Elektr to'ki urishi yoki yong'inning oldini olish uchun qurilmani suv, yomg'ir yoki yuqori namlik ta'siriga duch keladigan joylarda o'rnatmang, zaryad qilmang yoki saqlamang.
- Qurilmani yaxshi Havo aylanadigan joyga o'rnatib, zaryad qiling va saqlang.
- Yonuvchan gaz, sanoat moyi yoki metall chang sizib chiqishi xavfi bo'lgan joylarda qurilmani ishlatishdan saqlaning.
- Qurilmani, elektr simini yoki vilkani isitish moslamalari yoki ochiq olov yonida saqlamang yoki o'rnatmang.
- Zaryadlash stantsiyasini mustahkam, tekis yuzaga o'rnatib.
- Qurilmani 5 ° C dan past yoki 38 ° C dan yuqori haroratlarda ishlatmang yoki saqlamang.
- Qurilmani sovuqdan past haroratga yoki tashqi ob-havo sharoitiga duchor bo'lgan joylarda saqlamang yoki o'rnatmang.
- Qurilmani o'rnatishda yoki ko'chirishda quvvat simini yoki vilkasini siqmaslik, ezish yoki shikastlamaslikka harakat qiling.
- Faqat beton yoki shunga o'xshash qattiq yuzalarga ulanganda ankraj vintlari ni foydalaning.
- Avval o'tkazgichlar, suv quvurlari, shamollatish kanallari yoki kabellarni tekshirmasdan turib devorni burg'ulamang.

## Foydalanish

- Qurilmani ishlatishdan oldin barcha ko'rsatmalarni o'qing va ushbu ko'rsatmalarni saqlang.
- Faqat ushbu qo'llanmada tasvirlanganidek foydalaning. Faqat ishlab chiqaruvchi tomonidan tavsiya etilgan ilovadan foydalaning.
- Ushbu qurilma faqat oddiy yopiq uyda foydalanish uchun mo'ljallangan. U turar-joy, tijorat yoki sanoat uchun ishlatilmaydi.
- Ushbu mahsulot faqat 100 - 240 V ~ 50/60 Hz rozetkasi bilan foydalanish kerak. Maxsulotni ishlatadigan joyning elektr xususiyatlarini tekshiring.
- Quvvat simini, vilkasini yoki asbob boshqaruvini nam qo'llar bilan ushlamang.
- Simdagi namlik yoki axloqsizlikni quruq mato bilan artib tashlang.
- Agar u shikastlangan, ishlamay qolgan, qisman demontaj qilingan yoki yetishmayotgan yoki buzilgan qismlarga ega bo'lsa, ushbu qurilma hech qachon ishlashga urinmang, shikastlangan sim yoki vilkani o'z ichiga oladi. Yordam uchun vakolatli LG Electronics xizmat ko'rsatish markaziga yoki sotuvchisiga murojaat qiling.
- Quvvat simini bukish uchun haddan tashqari kuch ishlatmang yoki uni og'ir ob'ekt ostiga qo'ymang, chunki bu unga zarar yetkazadi.
- Ushbu qurilma bilan bir nechta rozetkali adapterlardan foydalanmang. 10 A sig'imli quvvat rozetkasidan foydalanganingizga ishonch hosil qiling.
- Qurilmani shikastlangan yoki bo'sh rozetkaga ulanmang.
- Qurilma uzoq vaqt davomida ishlatilmasligi kerak bo'lsa, quvvat simini uzib qo'ying.
- Quvvat simini shikastlamang, o'zgartirmang, haddan tashqari egimang, burmang, tortmang, siqmang yoki isitmang.
- Qurilmani ishlatishdan oldin poldagi sim yoki ipni olib tashlang.
- Quvvat simini uzib qo'yganda barmoq (lar) bilan elektr vilkasining pronglariga tegishdan saqlaning.
- Quvvat simini gilam yoki gilam bilan yopib qo'ymang.
- Quvvat vilkasini devor rozetkasidan mahkam ushlab, bo'shashmasligi kerak.
- Agar mahsulot suv ostida qolgan bo'lsa, foydalanishni davom ettirishdan oldin ko'rsatmalar uchun LG Electronics xizmat ko'rsatish markaziga yoki sotuvchisiga murojaat qiling.
- Agar mahsulot g'alati shovqin chiqarsa yoki hid yoki tutun chiqarsa, foydalanishni to'xtatib va LG Electronics mijozlar ma'lumot markaziga murojaat qiling.
- Faqat LG Electronics kompaniyasining malakali texnik xodimlari yoki xizmat

- ko'rsatish xodimlari asbobni demontaj qilishlari, ta'mirlashlari yoki o'zgartirishlari mumkin.
- Qurilmadagi yoki zaryadlash stantsiyasidagi teshik yoki bo'shliqqa hech qachon pin, tirnoq yoki pichoq kabi o'tkir metall ob'ektni qo'ymang.
  - Ushbu qurilma bilan suyuqliklarni vakuumlamang. Qurilma yoki zaryadlash stantsiyasiga hech qanday suv, ichimlik yoki yuvish vositasi tushmasligiga ishonch hosil qiling.
  - Qurilma pichoqlarni, bosh barmoqlarni, qipiqlarni, o'tkir narsalarni yoki issiq yoki sovuq kullarni supurib tashlashiga yo'l qo'ymang.
  - Bolalarning qurilmadan foydalanishiga yo'l qo'ymang.
  - Ishlatish, zaryadlash yoki saqlash paytida bolalar yoki uy hayvonlari jihazga yaqinlashishiga yo'l qo'ymang.
  - Nozulni yoki asboblarni og'zingizga qo'ymang.
  - Kiyim va sochlarni, barmoqlarni yoki tananing boshqa qismlarini teshiklardan va harakatlanuvchi qismlardan uzoqroq saqlang.
  - Jihozni assimilyatsiya kirish joyi yoki elektr torkini tiqilib qo'ygan holda ishlamang.
  - Qurilmani chang qutisi va filtrlarsiz ishlatmang.
  - Bo'yoq yupqasi, nafas o'tkazmaydigan moddalardan bug 'mavjud bo'lgan yopiq joylarda ishlatmang, yonuvchan chang yoki boshqa portlovchi yoki zaharli materiallar.
  - Qurilmadagi yoki zaryadlash stantsiyasidagi zaryadlash terminallariga tegmang yoki qurilma yoki stantsiya ichiga elektrlashtirilgan ob'ektni qo'shmang.
  - Qurilma ishlatilmasa, har doim polda turgan yoki devorga o'rnatilgan zaryadlash stantsiyasida saqlang.
  - Qurilmani devorlarga, stullarga yoki stollarga suyanmang.
  - Mahsulot zaryadlash stantsiyasiga qo'yilganda qisqa tutashuv sodir bo'lsa, qurilmani darhol zaryadlash stantsiyasidan chiqarib tashlang. LG Electronics mijozlarga xizmat ko'rsatish markaziga murojaat qiling.
  - Zinadan tozalashda ehtiyot bo'ling.
  - Isitish moslamasini yoki yonuvchan moddalarni (efir, benzol, spirtli ichimliklar, kimyoviy moddalar, yonuvchan spreylar, hasharotlar, havo spreyi yoki kosmetika) foydalanmang yoki saqlamang qurilmaga yaqin atrofida.
  - Suyuq moddalarni (suv, ichimlik), hidli moddalarni (shakar, shokolad, uy hayvonlari chiqindisi), metall narsalarni (pichoqlar, pinlar) tozalashga urinmang, yonuvchan moddalar, yonayotgan / chekish (sigareta, o'yin, yoki issiq kul), sirt faol moddalar, yoki bu asbob bilan shisha parchalari.
  - Gaz sizib chiqqan taqdirda (tabiiy gaz, propan gazi va boshqalar), bu yoki

boshqa har qanday asbob ishlamang. Hududni darhol ventilyatsiya qilish uchun oyna yoki eshikni oching.

- Zaryadlash stantsiyasida batareya bilan zaryadlash stantsiyasini pastga ushlab turmang.
- Qurilmani va ayniqsa batareyani isitishga, isitish moslamasiga yoki to'g'ri-dan-to'g'ri quyosh nuriga ta'sir qilmang.
- Qurilmani yoki uning batareyasini to'g'ridan-to'g'ri quyosh nurlari ta'sirida bo'lgan transport vositasi ichida saqlamang.
- Batareya ichiga hech qanday suv, ichimlik yoki yuvish vositasining kirishiga yo'l qo'ymang.
- Batareyaga jismoniy ta'sir qilmang.



## Texnik xizmat ko'rsatish

- Zaryadlash stantsiyasini tozalash yoki saqlash paytida quvvat simini uzib qo'yganingizga ishonch hosil qiling.
- Kirish portini yoki chang qutisini suv yoki yuvish vositasi bilan yuvmang.
- Chang qutisini tozalash uchun yuvish vositalari, polyaklar yoki havo spreylaridan foydalanmang.
- Asbob ustiga yonuvchan moddalar (benzin yoki eritma) yoki sirt faol moddalar (yuvish vositasi yoki hammom sovunini) qo'llamang yoki purkamang.
- Nozullar bilan ishlaganidan keyin qo'lingizni yuving. Nozullar uglerod tolasini o'z ichiga oladi va aloqa kichik terining tirnash xususiyati keltirib chiqarishi mumkin.

## Yo'q qilish

- Qadoqlash materiallarini bolalarning e'tiboridan chetda saqlang. Qadoqlash materiallari bolalar uchun bo'g'ilish xavfini tug'dirishi mumkin.
- Qurilma ochilgandan so'ng karton, plastik paket va boshqa qadoqlash materiallarini yo'q qiling. Bolalar ularni o'yin uchun ishlatishlari mumkin. Gilam qoplangan kartonlar, choyshablar yoki plastmassa plitalari havo o'tkazmaydigan xonalarga aylanishi mumkin.
- Ushbu qurilmani mahalliy, davlat va mintaqaviy qonunlar va qoidalarga muvofiq yo'q qiling.
- Ushbu qurilmani yo'q qilishdan oldin mahalliy shahar kengashiga yoki tegishli davlat o'rganiga murojaat qiling.

## **DIQQAT**

- Qurilmani ishlatishda odamlarga shikastlanish, ishlamay qolishi yoki mahsulot yoki mulkka zarar yetkazish xavfini kamaytirish uchun, quyidagilarni o'z ichiga olgan asosiy xavfsizlik choralariga rioya qiling:
- 

## **Foydalanish**

- Ushbu qurilmada o'rnatilgan xavfsizlik moslamasi o'rnatilgan bo'lib, haddan tashqari qizib ketishning oldini oladi. Agar qurilma uzoq vaqt ishlatilgandan keyin qizib ketsa, u avtomatik ravishda o'chishi mumkin. Agar shunday bo'lsa, qurilmani yana yoqishdan oldin taxminan bir soat davomida salqin va yaxshi havo aylanadigan joyda qoldiring.
- Mahsulotni zarba bermang yoki uni tushirmang.
- Ho'l yoki nam filtrlarni o'rnatmang.
- Qurilmani tozalash uchun har doim yumshoq mato bilan foydalaning. Agar uchuvchi yoki organik hal qiluvchi (yupqaroq yoki aseton) bilan mahsulotni tozalash emas.
- Xuddi shu joyni uzoq vaqt davomida qayta-qayta tozalamang. Buning uchun gilam yoki taxta yuzasiga zarar yetkazishi mumkin.
- Qurilmani yoki zaryadlash stantsiyasini yig'ishda barmoqlarni siqish nuqtalaridan uzoqroq saqlang.
- Zaryadlash stantsiyasini devor qog'oziga ulash uchun ikki tomonlama lentadan foydalanmang. Zaryadlash stantsiyasini mustahkamlash uchun taqdim etilgan vintlardan foydalaning. Zaryadlash stantsiyasining og'irligi va qurilma qog'ozga zarar etkazishi mumkin.
- Cyclonic Mesh filtriga kuch yoki hech qanday ta'sir qo'llamang.
- Batareyani ish vaqtida olib tashlamang.

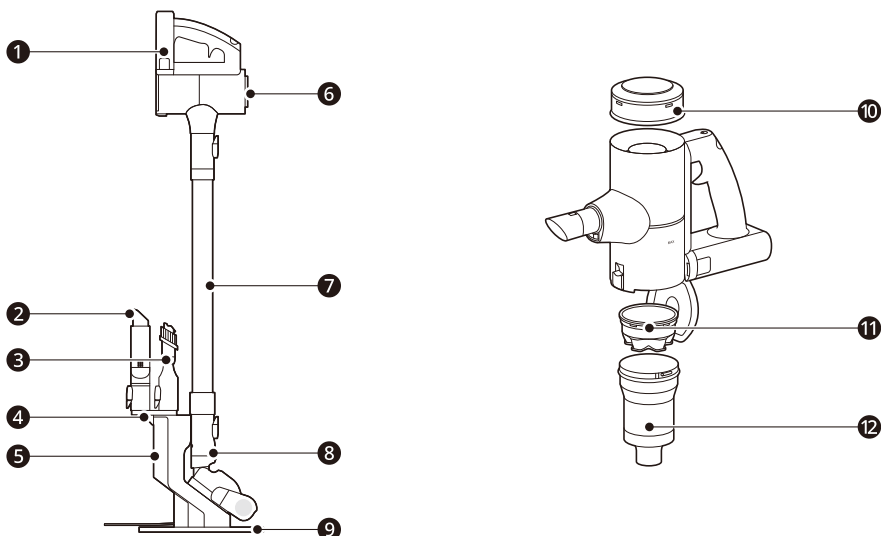
# O'RNATISH

## Mahsulot haqida umumiy ma'lumot

Ushbu qo'llanmadagi tasvirlar ishlab chiqaruvchi tomonidan mahsulotni oldindan ogohlantir-masdan o'zgartirilishi mumkin bo'lgan haqiqiy komponentlar va aksessuarlardan farq qilishi mumkin yaxshilash maqsadlar.

### Old ko'rinish

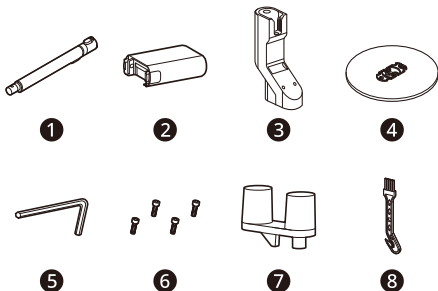
\*1 Ushbu xususiyat faqat ba'zi modellarda mavjud.



- ① Akkumulyator
- ② Yoriq vositasi
- ③ Kombinatsiyalangan nozul 2 tasi 1 da
- ④ Asbob ushlagichi
- ⑤ Zaryadlash stansiyasi
- ⑥ Mahsulot tanasi
- ⑦ Ruxsat etilgan quvur
- ⑧ Nozul
- ⑨ Zaryadlash stansiyasini qo'llab-quvvatlash
- ⑩ Chiqib ketish filtri
- ⑪ Dastlabki filterlash
- ⑫ Siklon to'r filtri

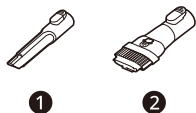
## Aksessuarlar

### O'z ichiga olgan Aksessuarlar



- 1 Ruxsat etilgan quvur
- 2 Akkumulyator
- 3 Zaryadlash stansiyasi
- 4 Zaryadlash stansiyasini qo'llab-quvvatlash
- 5 Olti burchakli kalit
- 6 Zaryadlash stansiyasi vintlari
- 7 Asbob ushlagichi
- 8 Tozalash bo'yog'i

### Asosiy Aksessuarlar



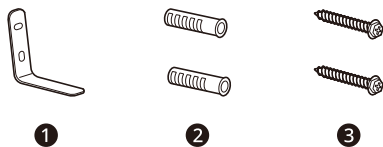
- 1 Yoriq vositasi
- 2 Kombinatsiyalangan nozul 2 tasi 1 da

### Nozul



- 1 Polga mo'ljallangan motorli nozul

### O'rnatish to'plami



- 1 「L」 shaklidagi devor o'rnatish braketi
- 2 Devorga bog'lash
- 3 Devor o'rnatish vintlari

### ⚠️ DIQQAT

- Batareya, Chiqib ketish filtri va oldindan filtrni oxir-oqibat almashtirish kerak bo'ladi. LG Electronics mijozlarga xizmat ko'rsatish markaziga murojaat qiling.

## Texnik tavsiflar

### Uskuna

<b>Model</b>	A9LSLIM	
<b>O'lchamlari (kengligi X Chuqurlik X Balandligi)</b>	251 mm X 242 mm x 1026 mm	
<b>Og'irligi</b>	taxminan 1,97 kg	
<b>Elektr iste'moli</b>	Turbo rejimida 250 Vt (maksimal 450 Vt) Quvvat rejimida 100 Vt Oddiy rejimda 55 Vt	
<b>Batareya ishlash vaqti (bitta batareyadan foydalangan holda)</b>	<b>Nozul bilan foydalanish</b> Turbo rejimida 6 daqiqagacha Quvvat rejimida 15 daqiqagacha Oddiy rejimda 30 daqiqagacha	<b>Nozulsiz foydalanish</b> Turbo rejimida 7 daqiqagacha Quvvat rejimida 20 daqiqagacha Oddiy rejimda 40 daqiqagacha

- O'lchovlar yig'ilgan mahsulot tanasi, quvur va nozul uchun beriladi.
- Batareyaning ishlash vaqti LG Electronics sinov standartiga muvofiq to'liq zaryadlangan batareyadan foydalanish natijasidir. Natijalar qarab har xil bo'lishi mumkin haqiqiy foydalanish muhiti va foydalanish davri.

### Quvvat manbai

<b>Model</b>	ZD012M220075EU
<b>Kirish parametrlari</b>	100 V - 240 V~, 50/60 Hz, 0.5 A
<b>Chiqish parametrlari</b>	DC 22.0V, 0.75A

## Zaryadlash stansiyasini o'rnatish

### Stend tipidagi zaryadlash stansiyasini o'rnatish

#### ⚠ Ogohlantirish

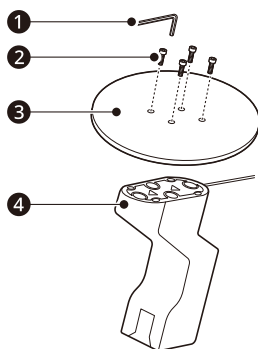
- Zaryadlash stansiyasini tekis sirtga o'rnatish, shunda u yiqilib ketmaydi.
- Mahsulot va uning zaryadlash stansiyasining ag'darilib ketishiga yo'l qo'ymaslik uchun bolalarni yoki uy hayvonlarini nazorat qiling.

#### ⚠ Diqqat

- Mahsulotni yoki zaryadlash stansiyasini yig'ish paytida barmoqlaringizni siqmaslik uchun ehtiyot bo'ling.
- Aksessuarlarni qadoqlash qutisidan olib chiqayotganda tushirmaslik uchun ehtiyot bo'ling.
- Devor vintlarini faqat beton devorlar kabi qattiq devorlar uchun ishlatish.

### Zaryadlash stansiyasi uchun quyidagi amallarni bajarganingizga ishonch hosil qiling

1. Zaryadlash stansiyasini ④ zaryadlash stansiyasini qo'llab-quvvatlash ③ ga o'rnatish.
2. Zaryadlash stansiyasini va zaryadlash stansiyasini qo'llab-quvvatlash uchun o'z ichiga olgan vintlardan ② olti burchakli kalit ① dan foydalaning.



- Zaryadlash stansiyasida va zaryadlash stansiyasini qo'llab-quvvatlash uchun uchburchak yig'ish qo'llanmasiga muvofiq yig'ing.

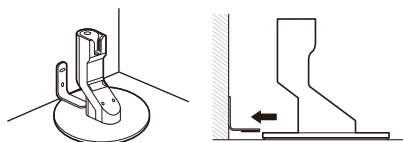
#### ⚠ Diqqat

- Yig'ish paytida, zaryadlash adapteri simini zaryadlash stansiyasi va zaryadlash stansiyasini qo'llab-quvvatlash o'rtasida qolib ketmaslikka yo'l qo'ymaslik uchun ehtiyot bo'ling.

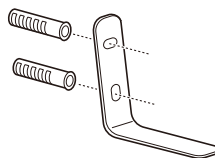
### Ag'darilishning oldini olish kronshteynini o'rnatish.

Ag'darilishning oldini olish kronshteyni mahsulot va uning zaryadlash stansiyasining ag'darilib ketishiga va zarar yoki jarohatlanishiga yo'l qo'ymaslikga yordam beradi.

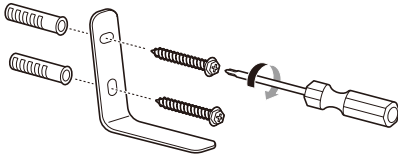
1. Mahsulotni yakuniy joyiga ko'chib oldin「L」shaklidagi devor o'rnatish braket o'rnatish uchun mos joyni tanlang.
  - 「L」shaklidagi devor o'rnatish braketi mahsulotning orqasida o'ng joylashgan bo'lishi kerak.
  - Zaryadlash stansiyasini nihoyat joylashtiriladigan devorga joylashtiring va keyin ikkita teshikni belgilashdan oldin 「L」braketini zaryadlash bazasi stendining va devorning yuqori qismiga moslang.



2. Devor ankrajlarini joylashtirish uchun tanlangan joyda beton devorda 2 ta teshik oching. Bu kronshteyn uchun har qanday ta'sir yoki kuch devor yoki uning mustahkamlash zarar etkazishi mumkin, deb bir gips yoki gips taxta devorga kronshteyn taflash tavsiya etilmaydi.
  - 8,5 mm devor teshigi diametri va 55 mm chuqurligi tavsiya etamiz.
  - Eslatma: Teshiklarni burg'ulashdan oldin devor ichida quvurlar yoki simlar yo'qligiga ishonch hosil qiling.



3. 「L」 shaklidagi devor o'rnatish braket beton devorga o'rnatish kronshteyn tuzatish devor o'rnatish vintlarini foydalaning.

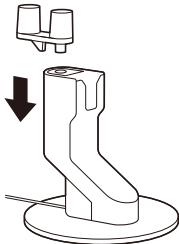


4. Zaryadlash stantsiyasini ushlab turuvchi kronshteyn ostiga qo'ying va zaryadlash adaptorini rozetkaga ulang.

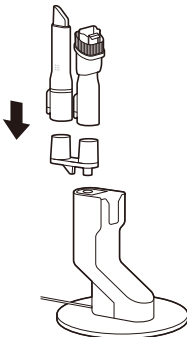
## Aksessuarlarni saqlash Asboblarni saqlash

Zaryadlash stantsiyasiga birlashtirilgan kombi-natsiya vositasi va yoriq vositasi kabi tez-tez ishlatiladigan vositalarni saqlang.

1. Asbob ushlagichini zaryadlash stantsiyasining ustidagi teshikka qo'ying.
- Asbob ushlagichi 3 yo'nalishda yig'ilishi mumkin.



2. Qo'shimcha vositalarni ushlagichga joylashtiring.

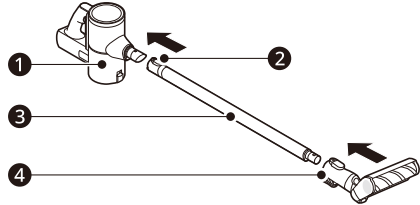


## Uskunani yig'ish

Qurilmani xavfsiz tarzda o'rnatish uchun quyidagi amallarni bajaring.

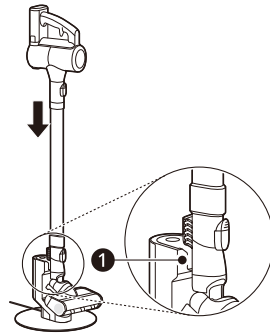
1. ① asosiy birligi ustiga quvur ③ va qavat nozulni yig'ing.

- Quvurni olib tashlash uchun quvurni ozod qilish tugmasini ② bosing va pastga torting.



2. Mahsulotni zaryadlash stantsiyasining pastki qismi ① bilan moslang.

- Tozalagich zaryadlash stantsiyasiga muvaffaqiyatli joylashtirilganda, u eshitiladigan jarangni chiqaradi va batareya holat paneli qisqa vaqt ichida yonib ketadi. Agar qo'ng'iroq eshitilmasa, tozalagichni zaryadlash stantsiyasidan ko'taring, keyin zaryadlash stantsiyasidan ko'taring va yana to'g'ri qayta tiklang.



## Batareyani zaryadlash

### Batareyani zaryadlashdan oldin

- Adapterning elektr rozetkasiga ulanganligiga ishonch hosil qiling.
- Bitta batareyani to'liq zaryadlash odatda 4 soat davom etadi.
- Ichki harorat  $5^{\circ}\text{C}$  dan past bo'lsa, batareya zaryadlanmaydi. Batareyani faqat ichki harorat  $5^{\circ}\text{C}$  dan  $38^{\circ}\text{C}$  gacha bo'lganda zaryad qiling.
- Oxir-oqibat batareyani almashtirish kerak bo'ladi. Batareya xususiyatlari tufayli, qurilmani uzoq vaqt davomida bir necha bor ishlatgandan so'ng ishlash vaqti qisqartiriladi.

1. Mahsulotni o'chirish uchun quvvat tugmasini bosing.

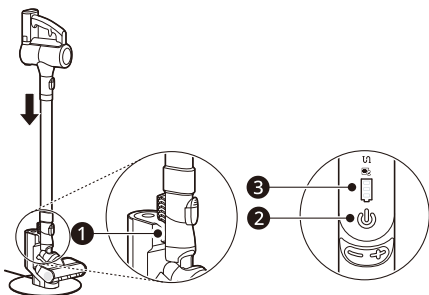
2. Mahsulotni zaryadlash stantsiyasining pastki qismidagi truba bilan moslang ①.

- Tozalagichni zaryadlash stantsiyasiga tushiring. Tozalagich zaryadlash stantsiyasiga muvaffaqiyatli joylashtirilganda, u eshitiladigan jarangni chiqaradi va batareya holat paneli qisqa vaqt ichida yonib ketadi. agar qo'ng'iroq eshitilmasa, tozalagichni zaryadlash stantsiyasidan ko'taring, keyin uni zaryadlash stantsiyasidan ko'taring va uni yana to'g'ri qayta tiklang.

- Zaryadlash tugagandan so'ng, batareya darajasi ko'rsatkichi ③ o'chadi.

### ⚠️ DIQQAT

- Mahsulot tanasini zaryadlash stantsiyasiga mahkam o'rnatganingizga ishonch hosil qiling. Agar qurilma zaryadlash stantsiyasidan tushib qolsa, u jarohatlanishga, mulkka zarar etkazishi yoki mahsulot shikastlanishi mumkin.





# FOYDALANISH

## Ishni boshlash

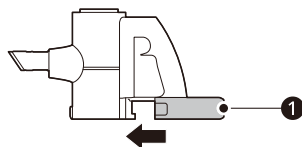
### Uskunani ishlatishdan oldin

- Balandroq sirtni tozalashda qurilmaning pastki qismini qo'llab-quvvatlang.
- Yaltiroq pollarda chizish oldini olish uchun asboblari va nozullarning cho'tkalari va rulolarini sochlar, qum, toshlar yoki abraziv narsalardan saqlang.
- Qurilmani ishlatishdan oldin chiqish filtri yoki oldindan filtr to'g'ri yig'ilganligiga ishonch hosil qiling.
- Qurilmani ishlatishdan oldin chang qutisi qopqog'ini to'g'ri yoping. Agar chang qutisi qopqog'i ochiq qoldirilsa, assimilyatsiya kuchi yomonlashishi va tozalash natijalariga ta'sir qilishi mumkin.
- Qurilmani zaryadlash stantsiyasida saqlang yoki ishlatilmasa, polga tekislab qo'ying. Qurilmani devorga yoki stulga suyanish mahsulotning shikastlanishiga olib kelishi mumkin yoki qurilma yiqilsa shaxsiy jarohat.
- harorat va namlik kabi atrof-muhit sharoitlari statik elektr qurilma ustida to'planib qolishiga olib kelishi mumkin. Muammo davom etsa, iltimos, LG Electronics mijozlar ma'lumot markaziga murojaat qiling.
- Qurilmani ishlatishdan oldin paypoq yoki paypoq kabi begona narsalarni olib tashlaganingizga ishonch hosil qiling. Kirish portidagi har qanday begona ob'ekt yoki uzatma trubkasi qurilmaning to'g'ri ishlashiga to'sqinlik qiladi.
- Iltimos, mahsulotni oddiy xona haroratida foydalaning, chunki batareyaning ishlash vaqti 5 ° C dan past haroratlarda ishlatilsa, jiddiy yomonlashishi mumkin yoki uzoq vaqt davomida 38 ° C dan yuqori.
- Batareyaning ishlash vaqti sirt turiga va assimilyatsiya kuchiga bog'liq.
- Pol, gilam va gilamlarni tozalashda ishlab chiqaruvchining tavsiyalariga rioya qiling.
- Batareyaning ishlash vaqti haqida ma'lumot olish uchun Xususiyatlar bo'limiga qarang.

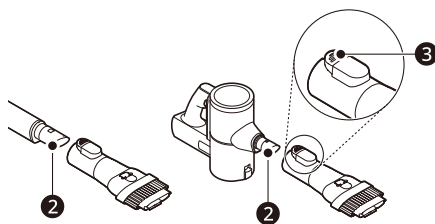
## Aksessuarlar o'rnatilishi

Nozullar va asboblari mahsulot tanasiga yoki ruxsat etilgan trubaning oxiriga ulanishi mumkin.

1. To'liq zaryadlangan batareyani ① mahsulot tanasidagi tutqichning pastki qismidagi bo'shliqqa joylashtiring va batareyani bosguncha itaring.
  - Agar u to'g'ri qo'yilmagan bo'lsa, batareya tushib ketishi mumkin, bu mahsulotning ishlamay qolishiga yoki shaxsiy shikastlanishiga olib kelishi mumkin.



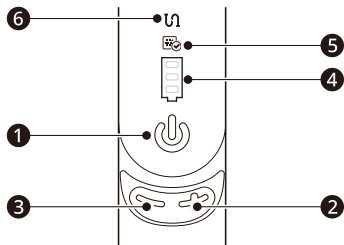
2. Nozullarni, asboblarni yoki sobit trubkalarni joyiga bosguncha tanasidagi kirish ② ustiga surib, ularni joylashtiring. Nozullar va asboblari, shuningdek, ruxsat etilgan quvur ③ oxiriga ham ulanishi mumkin.
  - Ozod tugmasini ③ bosib, aksessuarlarini ajrating.



3. Oddiy rejimni yoqish uchun Quvvat tugmasini bosing.
  - Qurilmani o'chirish uchun Quvvat tugmasini yana bir bor bosing.

# Changyutgichni boshqarish

## Changyutgichni boshqarish tugmalari va holat ko'rsatkichlari



### 1 Quvvat tugmasi

- Tozalagichni yoqish va o'chirish uchun quvvat tugmasini bosing.
- Yoqilganda u normal rejimda ishlaydi.

### 2 Assimilyatsiya quvvatini kuchaytirish tugmasi (+)

- Assimilyatsiya kuchini oshirish uchun (+) tugmasini bosing. Quyidagi 3 assimilyatsiya kuchi rejimlari mavjud. Normal → Power → Turbo rejimi.

### 3 Assimilyatsiya quvvatini kamaytirish tugmasi (-)

- (-) tugmasini bosganingizda, assimilyatsiya kuchi Turbo → Power → Normal rejimdan o'zgaradi.

### 4 Batareya darajasi ko'rsatkichi

- Tegishli belgi ishlatish paytida batareyaning qolgan hajmini ko'rsatadi va zaryadlash tugagandan so'ng o'chadi.

### 5 Filtrni tozalash oralig'i eslatib turuvchi yorug'lik

- Agar siz mahsulotni ma'lum vaqtdan ko'proq vaqt davomida ishlatsangiz, belgi yonadi. Dastlabki filtrni, Chiqish filtrini va siklon filtrini tekshiring va kerak bo'lganda tozalang.

### 6 Begona moddalarning tiqilib qolishi indikator

- Agar mahsulotning ichki qismi, quvurlar, assimilyatsiya qismlari, kirish qismlari, filtrlar, chiqish filtrlari va boshqalar begona narsalar tomonidan to'sib qo'yilgan bo'lsa, belgi yonadi.
- Agar begona moddalarning tiqilib qolishi davom etsa, qurilma o'chiriladi va begona moddalarning tiqilib qolishi to'g'risida bildirishnoma eshitaladi. Quvurga tushishi mumkin bo'lgan har qanday qoldiqni olib tashlang va oldindan filtrni, chiqish filtrini va siklon to'r filtrini tozalang.

## Nozullar va asboblardan foydalanish

### Nozullar va asboblarni ishlatishdan oldin

Ba'zi aksessuarlar faqat ba'zi modellarda mavjud.

Maxsus qo'shimchalar sizni yanada samarali tozalashga yordam beradi. Asboblari va noshkalar mahsulot tanasiga yoki ruxsat etilgan trubaga ulanishi mumkin.

- Kirish joyi polga, gilamga yoki choyshabga yopishib qolsa, assimilyatsiya kuchini sozlang.
- Har bir nozul vosita bilan jihozlangan va ishlayotganda ovoz chiqarishi mumkin.

### ⚠️ DIQQAT

- Motorli nozul qo'shimchasini bolalar uchun PVX yoki PU o'yin gilamlarida ishlatmang. Mat nozulga yopishib olishi mumkin, ishlashni qiyinlashtirib, moslamadagi matga yoki statik elektr energiyasiga zarar etkazadi. Yoriq vositasi yordamida matlarni tozalang.

## Pol uchun motorli nozul

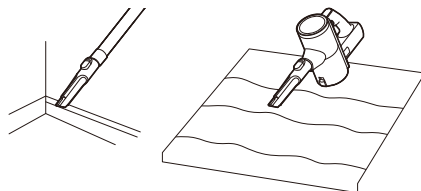
Ushbu nozul qattiq pollarni tozalash uchun ishlatiladi. Paspaslar, gilamlar yoki gilamlar uchun mos emas.

- Foydalanish paytida Motorli nozulidagi "PUSH" tugmasini bosmang, chunki aylanadigan cho'tka ajralib, zarar etkazishi yoki shikastlanishiga olib kelishi mumkin. Faqat tozalash maqsadida va nozulni tozalagichdan ajratilganda bosish kerak.

## Yoriq vositasi

Burchaklardagi yoki tor bo'shliqlardagi changni olib tashlash uchun ushbu vositadan foydalaning.

- Matlar kabi statik elektr bilan ishlaydigan joylar uchun foydalaning.
- Mebel, matlar yoki burchaklar kabi tor joylardan uy hayvonlarining sochlarini tozalash uchun Turbo rejimidan foydalaning.

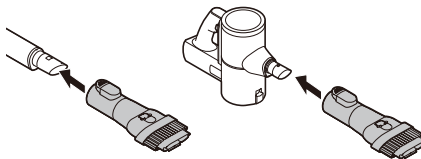


## Kombinatsiyalangan nozul 2 tasi 1 da

Burchaklarni yoki chang va axloqsizlik to'plangan kichik bo'shliqlarni tozalash uchun yoriq rejimida yoki cho'tka rejimida ishlatilishi mumkin.

### • Yoriq rejimi

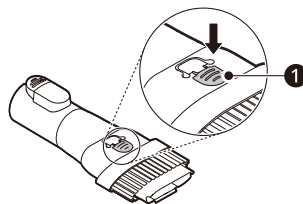
Divan yoki to'shak kabi tekis sirtlarni tozalash uchun vositani yoriq rejimida ishlatning.



### • Bo'yoq rejimi

Ramkalar yoki mebel kabi nozik sirtlarni tozalash uchun vositani cho'tka rejimida ① foydalaning.

- Rejimlarni o'zgartirish uchun sozlash tugmasini bosib va oldinga itaring.



# TA'MINLOVCHI

## Asbobni tozalash

### Qurilmani tozalashdan oldin

Optimal assimilyatsiya kuchini saqlab qolish uchun siklon to'r filtri, chiqish filtri va oldindan filtr muntazam ravishda tozalanishi kerak va kamida oyiga bir marta suv ostida yuviladi.

- Qurilmani tozalashdan oldin quvvatni o'chiring.
- tozalash chastotasi foydalanish atrof-muhitiga va foydalanish vaqtiga qarab o'zgaradi. Chang muhitda tez-tez tozalang.

#### ⚠ OGOHLANTIRISH

- Hech qachon nozulni, aylanadigan cho'tkani yoki mahsulot tanasini suv bilan yuvmang. Suv vositaga etib borishi va elektr toki urishi yoki yong'inga olib kelishi mumkin.
- Motorga begona narsalarning kirishiga yo'l qo'ymang. Buning uchun elektr toki urishi, yong'in yoki mahsulot shikastlanishi mumkin.
- Motorga barmoqlarni yoki o'tkir narsalarni qo'ymang. Bunday qilish mahsulotning shikastlanishiga, shaxsiy shikastlanishga yoki elektr toki urishiga olib kelishi mumkin.

#### ⚠ DIQQAT

- Kuch ishlatmang yoki siklon to'r filtriga ta'sir qilmang. Shunday qilib, filtrni buzishi mumkin, mahsulot ishlashini buzadi, yoki mahsulotning ishlamay qolishiga olib keladi.

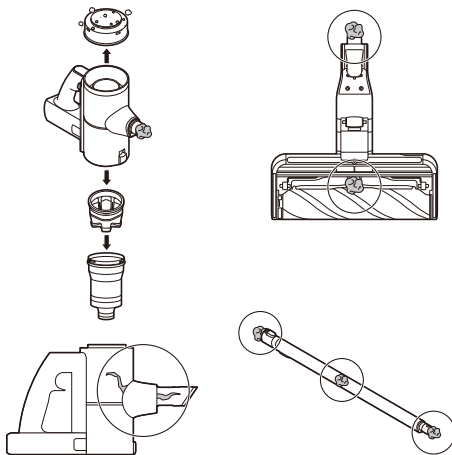
## Begona jismlarni olib tashlash

Mahsulot ishlashini ta'minlash uchun mahsulot tanasi, ruxsat etilgan quvur yoki havo kirish joylaridan har qanday begona narsalarni va changni olib tashlang.

- Mahsulot ichidagi begona materiallar mahsulotning shovqinli bo'lishiga, yomon assimilyatsiya qilishiga yoki ish paytida o'chirib qo'yishiga olib kelishi mumkin.

- Agar mahsulot tanasining ichki qismi, ruxsat etilgan trubka, kirish qismlari, oldindan filtr yoki chiqish filtri begona narsalar bilan tiqilib qolgan bo'lsa, to'sib qo'yilgan havo oqimi to'g'risida sizni ogohlantirish uchun kuch bir necha marta kuchayadi (yuqoridan past kuchiga almashtiriladi). Keyin qurilma shikastlanishning oldini olish uchun avtomatik ravishda o'chadi.

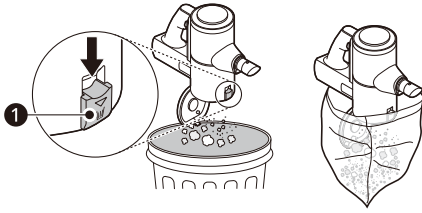
Qurilmadan foydalanishni davom ettirishdan oldin batareyani mahsulot tanasidan ajratib oling va begona narsalarni olib tashlang.



## Chang qutisini tozalash

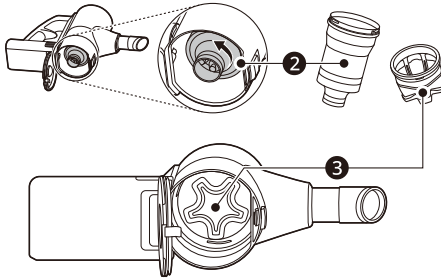
Har foydalanishdan keyin chang qutisini bo'shatish va tozalang.

- Chang qutisi butunlay chang bilan to'la bo'lsa yoki filtr tiqilib qolsa, assimilyatsiya kuchi kamayishi mumkin.
1. Tozalashdan oldin batareyani mahsulotning tanasidan chiqarib oling.
  2. Chang qutisi qopqog'ini ochish va chang qutisini bo'shatish uchun chang qutisi qopqog'ini ozod qilish tugmasini **1** bosing.
    - Chang qutisini katta chiqindi qutisiga bo'shatish.
    - Kamroq chang uchun, chang qutisi sumkani chiqindi qutisiga tashlashdan oldin plastik yoki qog'oz to'rva ichiga bo'shatilishi mumkin.



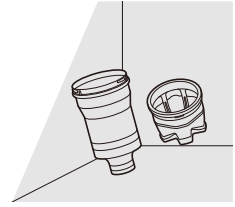
3. Siklonik to'r filtrini ② ajratish uchun soat yo'nalishiga qarshi aylantiring.

- Siklonik to'r filtri olib tashlanganda, oldindan filtr ③ siklonik to'r filtriga birlashtirilishi kerak. Agar u siklon to'r filtriga birlashtirilmagan bo'lsa Keyin changyutgichning ichki qismini tekshiring va uni qo'l bilan chiqaring.

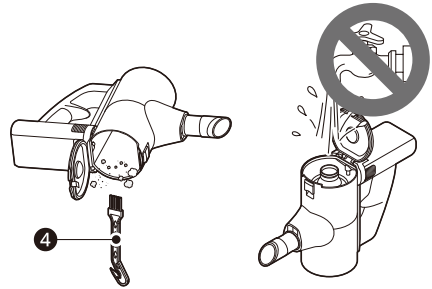


4. Siklon mash filtridan va oldindan filtrdan changni olib tashlang va oyiga kamida bir marta suv bilan yuving.

- Siklon mesh filtrida o'jar chang qolgan bo'lsa, uni 30 daqiqa davomida iliq suvda (taxminan 40 ° C) namlang va keyin yana yuvishdan oldin cho'tka bilan muloyimlik bilan tozalang.
- Hech qachon siklonik mesh filtrini har qanday sirtga urmang, chunki u zarar etkazadi.
- Barcha filtrlarni qayta yig'ishdan oldin kamida 24 soat davomida to'g'ridan-to'g'ri quyosh nurlaridan tashqarida yaxshi havalandirilgan maydonda quriting.
- Qolgan namlik yoki quritilmagan filtrlar assimilyatsiya motoriga hid yoki jiddiy zarar etkazishi mumkin.



5. Chang qutisi ichidagi changni olib tashlash uchun tozalash cho'tkasi ④ dan foydalaning.



### ⚠ OGOHLANTIRISH

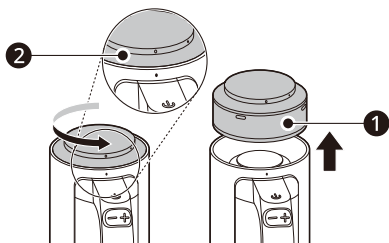
- Mahsulot tanasini hech qachon suv bilan yuvmang. Suv vositaga etib borishi va elektr toki urishi yoki yong'inga olib kelishi mumkin.
- Mahsulot tanasini yog'larni yoki har qanday suyuqlikni, shu jumladan suvni so'rish uchun ishlatmang.
- Siklonik to'r filtri o'rnatilgan holda qurilmani ishlatmang. Bunday qilish mahsulotga zarar etkazishi mumkin.
- Mahsulotning shikastlanishini, shaxsiy shikastlanishini yoki elektr toki urishini oldini olish uchun vositaga barmoq yoki o'tkir narsalarni qo'ymang.
- Mahsulotning shikastlanishi, portlash yoki yong'inning oldini olish uchun begona narsalarning vositaga etib borishiga yo'l qo'ymang.

## ⚠️ DIQQAT

- Siklon mesh filtriga kuch qo'llamang yoki ta'sirga yo'l qo'ymang. Buning uchun filtrni buzishi, mahsulot ishlashini buzishi yoki mahsulotning ishlamay qolishiga olib kelishi mumkin.

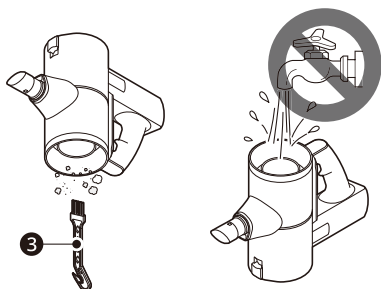
## Chiqish filtrini tozalash

1. Batareyani mahsulot tanasidan chiqarib oling.
2. Chiqish filtrni ① soat yo'nalishi bo'yicha ochiq holatga ② aylantiring va mahsulot tanasidan chiqarib oling.



3. Vosita chiqish maydonidagi changni tozalash uchun tozalash cho'tkasidan foydalaning ③.

- Yong'inni yoki mahsulotning doimiy shikastlanishini oldini olish uchun mahsulotning tanasini suv bilan yuvmang, chunki assimilyatsiya vositasi to'g'ridan-to'g'ri filtr ostidadir.

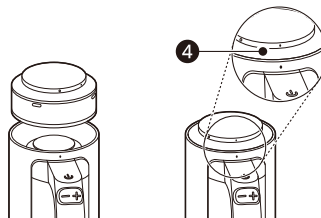


4. Filtrni changdan tozalang va oyiga kamida bir marta suv bilan yuving.

- Filtrni suv bilan yuvgandan so'ng, qayta yig'ishdan oldin kamida 24 soat davomida to'g'ridan-to'g'ri quyosh nurlaridan tashqari, yaxshi havalandirilgan maydonda quritng. Qolgan namlik hid yoki motorga zarar etkazishi mumkin.



5. Egzoz filtrini ochiq holatga moslang va mahsulot tanasiga yig'ish uchun soat yo'nalishi bo'yicha qulflangan holatga ④ aylantiring.



## ⚠️ DIQQAT

- Chiqish filtri o'rnatilmasdan qurilmani ishlatmang. Buning uchun mahsulotning shikastlanishi mumkin.

## Nozullarni tozalash

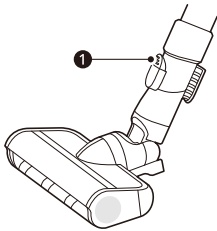
Nozulni va aylanadigan cho'tkani muntazam tozalang.

### ⚠️ DIQQAT

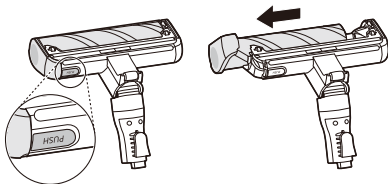
- Tozalashdan oldin har doim nozulni mahsulot tanasidan ajratib oling yoki batareyani chiqarib oling. Agar nozul tozalash paytida ishlay boshlasa, u jarohatlanishga olib kelishi mumkin.
- Qurilmadagi nozulni yoki nozuldagi aylanadigan cho'tkani yig'ishda barmoqlarni siqish nuqtalaridan uzoqroq saqlang.
- Aylanadigan cho'tkani nam paxta sifatida ishlatmang. Bu mahsulotga zarar etkazishi mumkin.
- Aylanadigan cho'tkani yoki nozulni yuvib tashlamang yoki suvga botirmang. Bu mahsulotga zarar etkazishi mumkin.

## Pol uchun elektromotorli nozulni tozalash

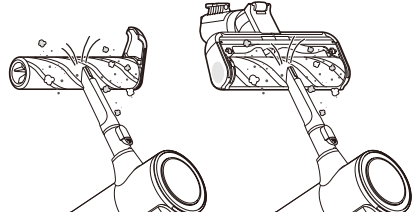
1. Naycha yoki mahsulot tanasidan nozulni ajratib olish nozulning ozod tugmasini **1** bosib.



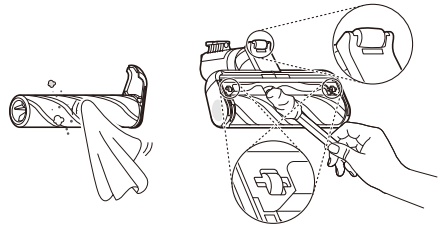
2. Nozulni pastga aylantiring va nozuldagi "PUSH" tugmasini ushlab turganda aylanadigan cho'tkani olib tashlang.



3. Yoriq vositasini mahsulot tanasiga ulang va cho'tkadan va nozulning pastki qismidan begona narsalarni va changni olib tashlash uchun vakuumdan foydalaning.



4. "Cho'tkadan va nozulning pastki qismidan qolgan begona narsalarni va changni olib tashlash uchun nam sochiq yoki mato foydalaning. Qisqich yordamida nozullarning barcha rulolaridan begona narsalarni, qoldiqlarni va sochlarni olib tashlang.
  - Uzun ingichka tornavidaning tutqichini nam sochiq yoki mato bilan o'rab oling va aylanadigan cho'tka va nozulni tozalash uchun foydalaning.



5. Joyiga bosguncha cho'tkani nozulga qaytarib qo'ying.

# NOSOZLIKLARNI BARTARAF ETISH

## Xizmatga qo'ng'iroq qilishdan oldin

### FOYDALANISH

Belgilar	Sabablari va yechimlar
Qurilma ishlamaydi.	<b>Batareya to'liq zaryadlangan.</b> <ul style="list-style-type: none"> <li>Batareyani zaryad qiling.</li> </ul>
	<b>Asbob o'chirilgan.</b> <ul style="list-style-type: none"> <li>Qurilmani yoqish uchun Quvvat tugmasini bosing.</li> </ul>
Assimilyatsiya kuchi juda zaif.	<b>Chang qutisi changga to'la.</b> <ul style="list-style-type: none"> <li>Chang qutisini bo'shating.</li> </ul>
	<b>Filtrlar tiqilib qolgan.</b> <ul style="list-style-type: none"> <li>Dastlabki filtrni va Chiqish filtrini tozalang.</li> </ul>
	<b>Kirish tiqilib qolgan.</b> <ul style="list-style-type: none"> <li>Mahsulot tanasining yoki qattiq trubaning ichidagi begona narsalarni olib tashlang.</li> </ul>
	<b>Begona ob'ekt aylanadigan cho'tkada yoki kirish portida.</b> <ul style="list-style-type: none"> <li>Aylanadigan cho'tkadan yoki kirish portidan begona narsalarni (ip, soch) olib tashlang.</li> </ul>
Mahsulot tanasi zaryadlayotganga o'xshamaydi.	<b>Quvvat shnuri uzilgan.</b> <ul style="list-style-type: none"> <li>Quvvat simini rozetkaga mahkam bog'lang.</li> </ul>
	<b>Zaryadlash terminallari ustida xorijiy ob'ekt ko'rsatilgan.</b> <ul style="list-style-type: none"> <li>Zaryadlash terminallaridagi axloqsizlik yoki begona narsalarni quruq mato bilan olib tashlang.</li> </ul>
Mahsulot tanasidan issiq havo keladi.	<b>Motor sovutmoqda.</b> <ul style="list-style-type: none"> <li>Agar qurilma odatdagidek ishlayotgan bo'lsa, issiq havo vositaning sovutish natijasidir va ishlamay qoladigan alomat emas.</li> </ul>
Asbobdan g'alati hid kelmoqda.	<b>Maishiy texnika oxirgi 3 oy ichida sotib olingan.</b> <ul style="list-style-type: none"> <li>Tozalovchi sotib olingandan keyin taxminan 3 oy davomida kauchuk hidi chiqarishi mumkin.</li> </ul>
	<b>Chang qutisi changga to'la.</b> <ul style="list-style-type: none"> <li>Axlatdagi chang ba'zi hidlarga olib kelishi mumkin. Axlatni bo'shashtiring va tozalang.</li> </ul>
	<b>Begona jismlar filtrda.</b> <ul style="list-style-type: none"> <li>Filtr bir muncha vaqt tozalanmagan bo'lsa, hid chiqarishi mumkin. Oldindan filtr va chiqish filtrini muntazam ravishda tozalang.</li> </ul>



Belgilar	Sabablari va yechimlar
<p><b>Asbobdan g'alati hid kelmoqda.</b></p>	<p><b>Dastlabki-filtri, Nozik chang filtri yoki siklon to'r filtri nam yoki ho'l esa o'rnatilgan edi.</b></p> <ul style="list-style-type: none"> <li>Filtrlarni suv bilan yuvib tashlang. Xushbo'ylikni oldini olish uchun, oldindan filtrni yaxshi havalandirilgan joyda to'liq quritib qo'ying qayta yig'ishdan oldin kamida 24 soat davomida to'g'ridan-to'g'ri quyosh nurlaridan tashqarida.</li> </ul>
	<p><b>Chiqish filtri nam yoki nam bo'lganda o'rnatildi.</b></p> <ul style="list-style-type: none"> <li>Chiqish filtrini suv bilan yuving. Hidning oldini olish uchun Chiqish filtrini yaxshi havalandirilgan joyda to'liq quritishga ruxsat bering qayta yig'ishdan oldin kamida 24 soat davomida to'g'ridan-to'g'ri quyosh nurlaridan tashqarida.</li> </ul>
<p><b>Qurilma juda ko'p shovqin chiqaradi.</b></p>	<p><b>Changyutgich Turbo rejimida ishlamoqda.</b></p> <ul style="list-style-type: none"> <li>Motor yuqori assimilyatsiya kuchi sozlamalarida baland bo'lishi mumkin. Bu odatiy.</li> </ul>
<p><b>Vosita tezligi bir necha bor o'zgarib turgandan keyin qurilma kutilmaganda yoki o'z-o'zidan o'chadi.</b></p>	<p><b>Batareya to'liq zaryadlanmagan.</b></p> <ul style="list-style-type: none"> <li>Batareyani tozalashdan oldin to'liq zaryadlangan bo'lishi kerak. batareya to'liq zaryadlanganda muammo davom etsa va ruxsat etilgan quvur va qo'shimchalar to'siqlardan toza, xizmat ko'rsatish uchun LG mijozlar ma'lumot markaziga murojaat qiling.</li> </ul>
	<p><b>Begona narsalar mahsulot tanasida, qattiq trubkada, kirish portida yoki nozulda.</b></p> <ul style="list-style-type: none"> <li>Mahsulot tanasidan, ruxsat etilgan trubkadan, kirish portidan yoki nozuldan har qanday begona narsalarni olib tashlang.</li> </ul>
	<p><b>Filtrlar tiqilib qolgan.</b></p> <ul style="list-style-type: none"> <li>Dastlabki filtrni va chiqish filtrini tozalang.</li> </ul>
<p><b>Aylanadigan cho'tka aylanmaydi.</b></p>	<p><b>Cho'tka noto'g'ri o'rnatilgan.</b></p> <ul style="list-style-type: none"> <li>Cho'tkani olib tashlang, agar kerak bo'lsa, tozalang va uni qayta joylashtiring.</li> </ul>
	<p><b>Begona ob'ekt aylanadigan cho'tkada.</b></p> <ul style="list-style-type: none"> <li>Aylanadigan cho'tkadan begona narsalarni olib tashlang.</li> </ul>

## Qo'shimcha ma'lumot

### EAC — Evroosiyo moslik belgisi



Evroosiyo moslik belgisi (EAC) — mahsulot Evroosiyo boj ittifoqi protseduralarining barcha texnik qoidalariga mos kelishini ko'rsatadigan sertifikatlash belgisi.

### Qadoqlash materiallari haqida ma'lumot



Belgi Bojxona ittifoqining 005/2011 texnik reglamentiga muvofiq qo'llaniladi va ushbu mahsulotning qadoqlanishi ikkinchi marta foydalanishga mo'ljallanmaganini va yo'q qilishga tug'ilganini ko'rsatadi. Ushbu mahsulotning qadoqlanishini oziq-ovqat mahsulotlarini saqlash uchun foydalanishga taqiqlanadi.



Belgi qadoqlashni yo'q qilish imkoniyatini ko'rsatadi. Belgi raqamli kod va/yoki harf belgilaridan iborat qadoqlash materiali belgisini to'ldirishi mumkin.

### Ishlab chiqarish sanasi haqida ma'lumot

Mahsulotning korpusidagi tutqichning pastki qismidagi batareya joyida joylashgan yorliqda ko'rsatilgan ishlab chiqarish sanasi.

Sanani format: MM/YYYY

### LG mijozlarga yordam ko'rsatish xizmati

Bizning qurilmalarimizning sifat sertifikati, sertifikat raqami va uning amal qilish muddati haqida ma'lumotni siz LG ning Mijozlarga xizmat ko'rsatish markazidan bepul telefon orqali bilib olishingiz mumkin.

**Izoh**

**Izoh**

**Izoh**

**Izoh**

**Izoh**

