

用户手册

液晶显示器

使用产品前请阅读使用说明。 保留备用。

27VRN71C

LG售后
官方微信平台



www.lg.com

目录

关于清洁	3
许可证	4
开源软件提示信息	4
组装和准备工作	5
使用显示器	20
用户设置	24
故障排除	36
产品规格	38

关于清洁

清洁化学剂推荐

- 异丙醇 70 %
- 乙醇 70 %
- Cidex® OPA（邻苯二甲醛）
- 0.9 % NaCl（氯化钠）溶液

清洁剂使用方法

- 清洁前，关闭显示器并拔掉电源线。
- 先将软布浸泡在推荐的清洁剂中，然后用不超过 1 N 的力轻轻擦拭屏幕。
- 如果清洁剂在清洁期间滴落到显示器内部，可能会造成设备严重损坏。
- 由于可能会损坏显示屏，因此只需清洁显示器的部件，无需清洁屏幕的 LCD 面板。
- 不要使用苯溶剂、稀释剂、酸性或碱性清洁剂或其他此类溶剂。
- 必须由医疗方面的专业人士（医生或护士）执行显示屏的清洁准则，不可由患者经手。

许可证

每个型号都有不同的许可证。有关许可证的更多信息，请访问 www.lge.com。



HDMI、HDMI 高清晰度多媒体接口以及 HDMI 标志是 HDMI Licensing Administrator, Inc. 在美国和其他国家的商标或注册商标。



VESA, VESA logo, DisplayPort compliance logo and DisplayPort compliance logo for dual-mode source devices are all registered trademarks of the Video Electronics Standards Association.



The SuperSpeed USB Trident logo is a registered trademark of USB Implementers Forum, Inc.

开源软件提示信息

为取得本产品内搭载的 GPL、LGPL、MPL 及其他开源证书下的源代码，请您访问 <http://opensource.lge.com>。

除源代码以外，所有相关的许可条款、免责声明和版权通知均可供下载。

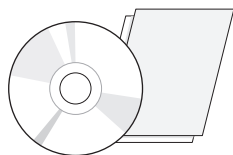
LG Electronics 也可以 CD-ROM 的形式为您提供开源代码，如有需要，请发送电子邮件至 opensource@lge.com，仅收取执行配送的费用（如介质费用、运输费和手续费）。

此报价从该产品出厂之日起，三年内有效。此报价对收到本信息的任何人有效。

组装和准备工作

产品组件

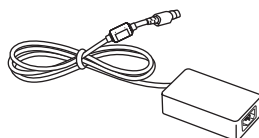
使用产品之前，请检查所有组件是否都包含在包装箱内。如果缺少任何组件，请与您购买本产品的零售商联系。请注意，产品和相关组件可能与下列显示图有所不同。



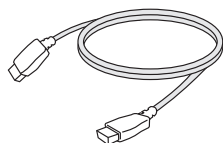
CD（用户手册/法规手册）/卡



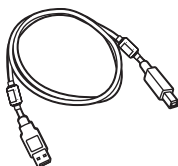
电源线



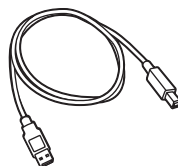
AC/DC 适配器



HDMI 电缆



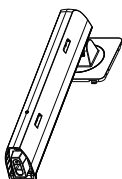
或



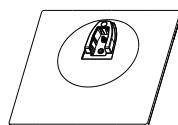
A-B 型 USB 3.0 电缆



DisplayPort 电缆



支架主体



支架底座



X 2

理线夹

**警告**

- 请始终使用原装 LG 组件，以确保安全和产品性能。
- 由使用未经授权的组件造成的损坏或伤害不属于该产品的保修范围。
- 建议使用提供的组件。
- 如果使用未经 LG 认证的通用电缆，屏幕可能无法显示或出现图像噪点。

**注意**

- 组件可能与下列显示图有所不同。
- 本手册中的所有产品信息和规格如因提高产品性能而更改，恕不另行通知。
- 要购买可选附件，请访问电器商店或网上购物中心，或者联系您购买本产品的零售商。
- 不同的地区提供的电源线可能不同。

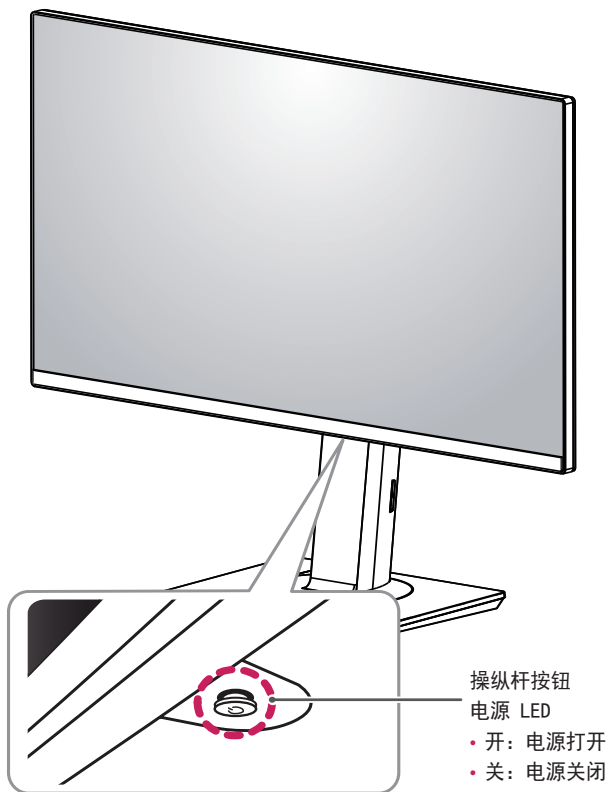
支持的驱动程序和软件

查看产品支持的驱动程序和软件并参阅产品包装内附 CD 上的手册。

驱动程序和软件	安装优先级	27VRN71C
显示器驱动程序	推荐	0
OnScreen Control	可选	0
Dual Controller	可选	0
True Color Pro	可选	0

- 必选和推荐：您可以通过随附 CD 或 LGE 网站 (www.lg.com) 下载和安装最新版本。
- 可选：您可以通过 LGE 网站 (www.lg.com) 下载和安装最新版本。

组件和按钮描述



电源 LED

模式	LED 颜色
开启状态	白色
休眠模式（待机模式）	白色闪烁
关闭模式	关

如何使用操纵杆按钮

您可以通过按下操纵杆按钮或用手指左右移动此按钮，轻松地控制显示器的功能。

基本功能

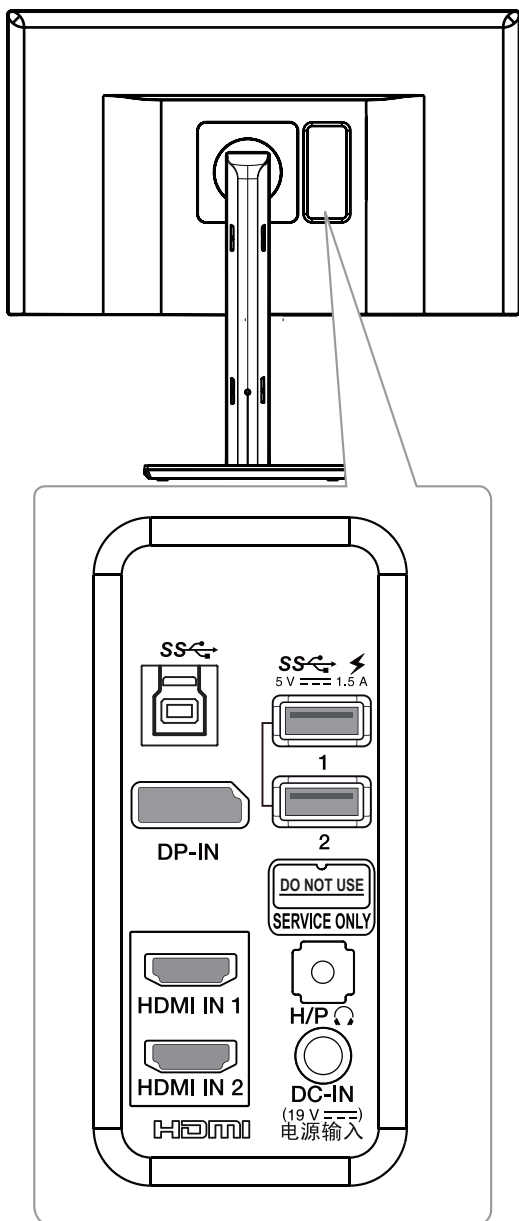
		开机	用手指按一次操纵杆按钮可打开显示器。
		电源关闭	用手指按住操纵杆按钮一次可关闭显示器。
		音量控制	您可以通过左右移动操纵杆按钮来控制音量。



注意

- 操纵杆按钮位于显示器底部。

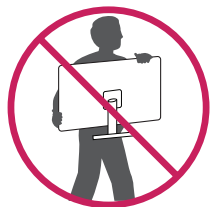
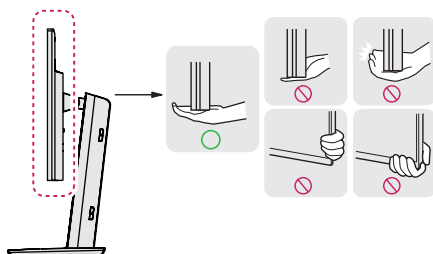
输入连接



移动和抬起显示器

为防止显示器被划伤或损坏并确保安全搬运，当要移动或抬起显示器时，请按照以下说明进行操作（无论您的显示器是何种形状或尺寸）。

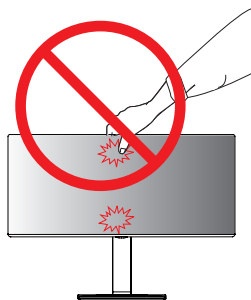
- 最明智的做法是，先将显示器置于原装箱子或包装材料中，然后再尝试移动显示器。
- 在移动或抬起监视器之前，请断开电源线和所有电缆。
- 请牢牢扶住显示器机架的底部和侧面。不要抓住面板本身。



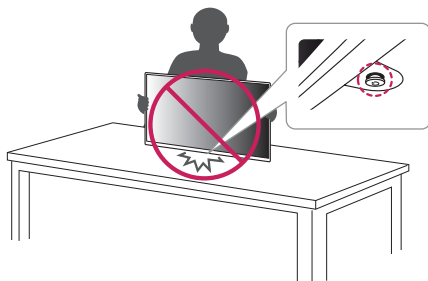
- 抱住显示器时，屏幕应背对您，以防止刮花屏幕。
- 移动显示器时，避免对产品造成任何强烈撞击或震动。
- 移动显示器时，不要将其倒置，也不要将显示器转到侧面或向侧面倾斜。

警告

- 尽可能避免触碰显示器屏幕。
 - 这可能会损坏屏幕或一些用于创建图像的像素。



- 如果使用没有支架底座的显示器面板，其操纵杆按钮可能使显示器不稳定及掉落，导致损坏显示器或人员伤害。此外，这还可能使操纵杆按钮发生故障。

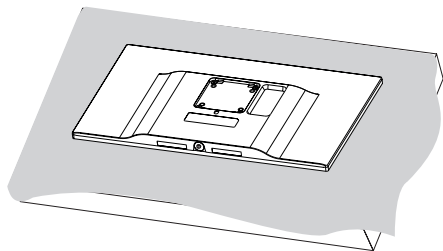


安装显示器

组装支架底座

- 本文档中的插图显示典型步骤，可能与实际产品有所不同。

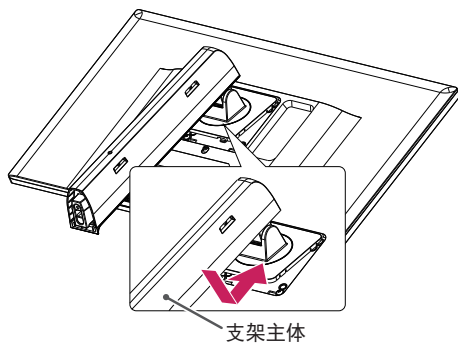
1



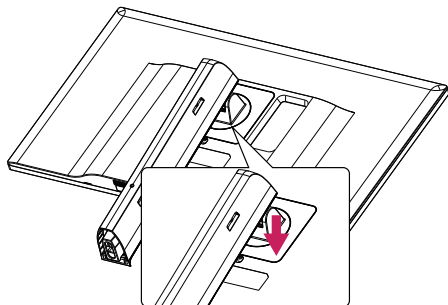
警告

- 为防止刮花屏幕，请用软布覆盖表面。

2

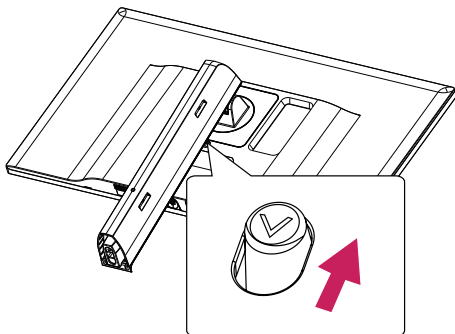


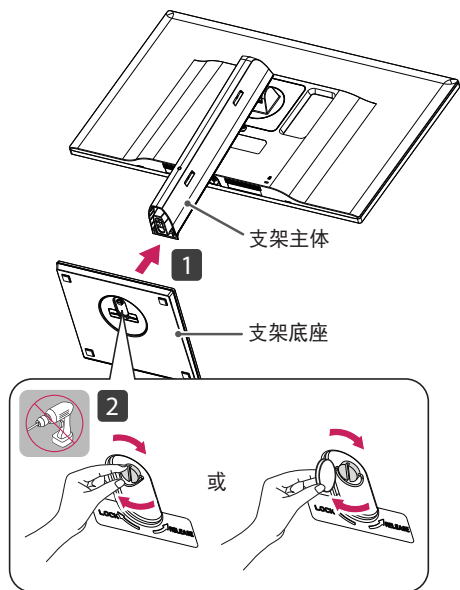
3



注意

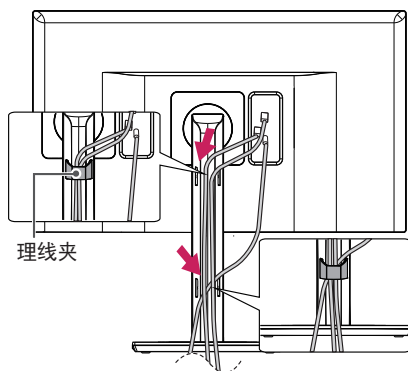
- 按下支架，直至按钮到达顶部。





整理电缆

如图所示，使用理线夹整理电缆。



警告

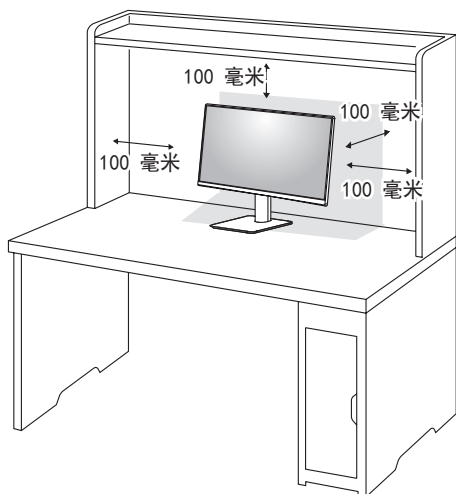
- 本文档中的插图显示典型步骤，可能与实际产品有所不同。
- 组装本产品时，不要对螺钉部件使用外来物质（油、润滑剂）。（否则会损坏产品。）
- 固定螺钉时用力过大可能会导致显示器损坏。因这种方式而造成的损坏不在产品保修范围内。
- 搬运时，不要仅抬起底座颠倒显示器。否则显示器可能从支架上掉落，导致人身伤害。
- 抬起或移动显示器时，不要触摸显示器屏幕。施加到显示器屏幕上的力可能会对其造成损坏。

注意

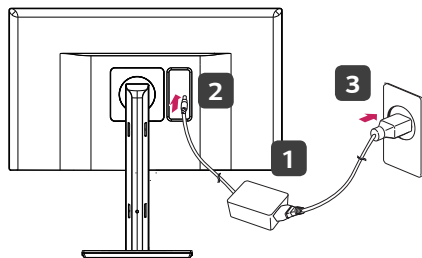
- 按照与组装相反的顺序即可拆卸支架。

安装到桌面上

- 1 抬起显示器并将其放置在桌面上的垂直位置。放置在离墙至少 100 毫米的位置，以确保足够通风。



- 2 将电源适配器连接至显示器，然后将电源线插入墙上插座。



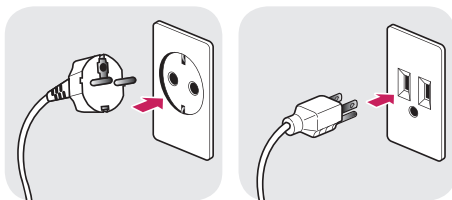
- 3 按显示器底部的操纵杆按钮，打开显示器。



警告

- 移动或安装显示器之前，请拔掉电源线。否则有触电危险。

电源线连接注意事项

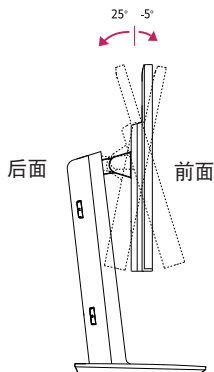


100-240 V ~

- 请确保使用产品包装盒中提供的电源线，并将其连接至接地电源插座。
- 如果您需要其它电源线，请联系当地经销商或最近的零售店。

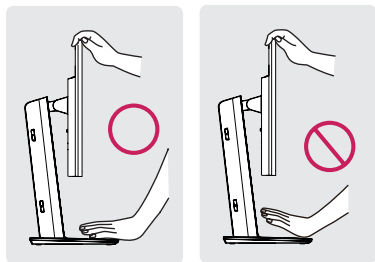
调节角度

- 1 垂直放置显示器，安装到支架底座上。
- 2 调节屏幕角度。屏幕角度可以向前或向后调节，以获得舒适的观看体验。



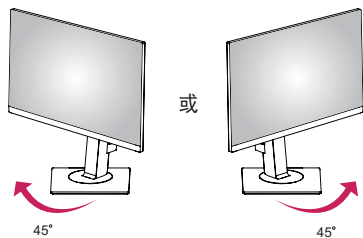
警告

- 为避免调节屏幕时手指受伤，不要抓住显示器框架的下部分，如下图所示。



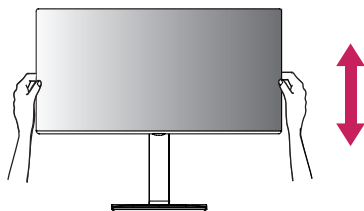
注意

- 向左或向右旋转 45 度并调节显示器的角度以适合您的视野。

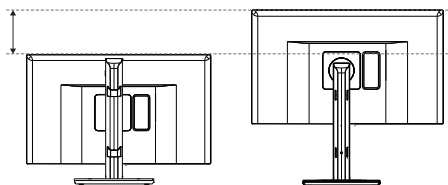


调节支架高度

- 1 将安装在支架底座上的显示器垂直放置。
- 2 为安全起见，双手握持显示器。

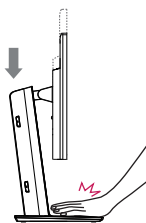


- 3 高度最高可调节至 150.0 毫米。



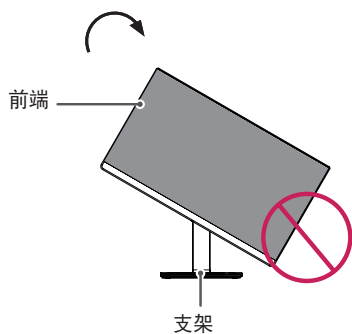
警告

- 调节屏幕高度时，不要将手指或手放置在屏幕与底座（机壳）之间。



旋屏功能

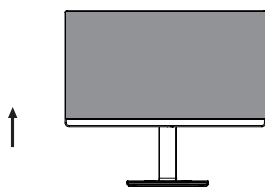
通过旋屏功能，显示器可顺时针或逆时针旋转 90°。



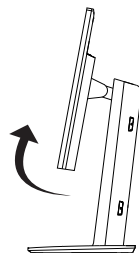
警告

- 为避免刮花支架底座，请确保在旋转具有旋屏功能的显示器时，支架不会接触显示器。

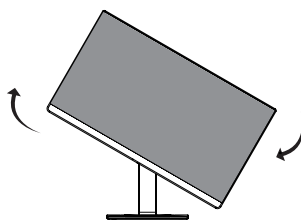
1 将显示器提升至最大高度。



2 按图示箭头的方向调节显示器的角度。



3 按照图中所示，顺时针或逆时针旋转显示器。



4 按下图所示将显示器旋转 90°，完成安装。

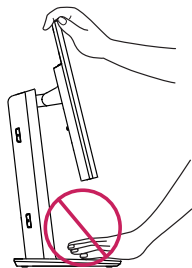


! 注意

- 不支持显示屏自动旋转功能。
- 使用 Windows 操作系统提供的屏幕旋转快捷键可轻松旋转屏幕。请注意，某些 Windows 版本和某些显卡驱动程序可能使用不同的屏幕旋转键设置或根本不支持旋转键。
- Windows 屏幕旋转快捷键
 - 0° : Ctrl + Alt + 向上箭头键 (↑)
 - 90° : Ctrl + Alt + 向左箭头键 (←)
 - 180° : Ctrl + Alt + 向下箭头键 (↓)
 - 270° : Ctrl + Alt + 向右箭头键 (→)

! 警告

- 插上电源线的情况下，请小心旋转显示器。
- 为避免在旋转显示屏时造成伤害，请不要把手指放在显示屏与支架底座之间。



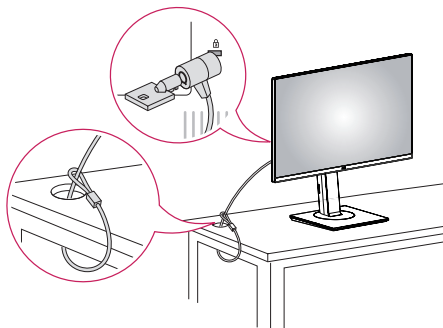
使用 Kensington 锁定

Kensington 安全系统连接器位于显示器装置的背面。

有关安装和使用的更多信息，请参阅 Kensington 锁定用户手册或访问网站：

<http://www.kensington.com>。

在显示器装置和桌子之间连接 Kensington 安全系统电缆。

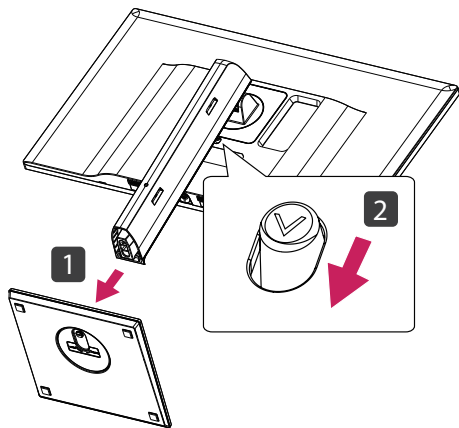


! 注意

- Kensington 安全系统为可选。您可在大多数电子商店中买到可选配件。

分离支架主体

- 1 将显示器屏幕正面朝下放置。为防止刮花屏幕，请用软布覆盖表面。
- 2 按下显示器背面正下方的按钮，即可从显示器上拆下支架。



安装壁挂板

该显示器支持标准壁挂板或兼容设备的规格。

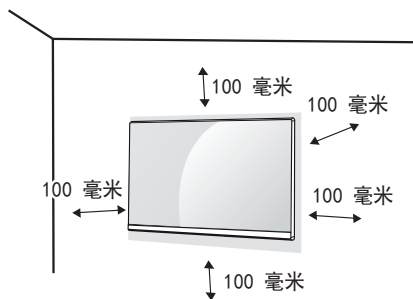
- 1 将屏幕正面朝下放置。为防止刮花屏幕，请用软布覆盖表面。
- 2 使用螺丝刀拧下显示器背面的四颗螺钉。
- 3 将壁挂板放置到显示器上，并将其与螺孔对准。
- 4 使用螺丝刀拧紧四颗螺钉，以将板固定至显示器。

! 注意

- 壁挂板可单独出售。
- 有关安装的更多信息，请参见壁挂板安装指南。
- 安装壁挂板时，注意不要过度用力，因为这可能损坏显示器屏幕。

安装到墙上

将显示器安装在离墙至少 100 毫米 的位置，并在显示器两侧留出大约 100 毫米 的空间，以确保足够通风。详细的安装说明可以从当地零售店获得。另请参阅手册，了解如何安装和设置倾斜壁挂支架。

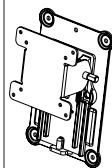


若要将显示器安装到墙上，请将壁挂支架（可选）连接到显示器背面。

确保壁挂支架已牢固地固定到显示器和墙上。

- 1 如果使用超长螺钉，可能会造成显示器内部损坏。
- 2 如果使用不合适的螺钉，产品可能受到损坏以及从安装位置掉落。在这种情况下，LG Electronics 不负责任。

壁挂（毫米）	100 x 100
标准螺钉	M4 x L10
螺钉数量	4
壁挂板（可选）	RW120



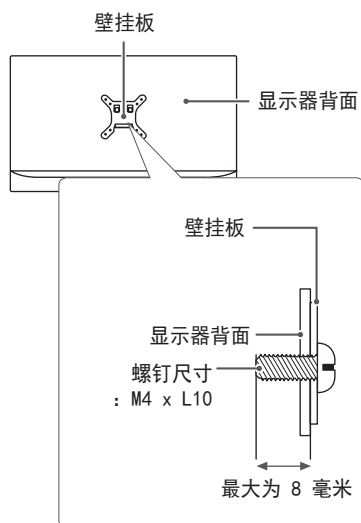
注意

- 使用 VESA 标准规定的螺钉。
- 壁挂套件包含安装指南和所有必要部件。
- 壁挂支架是可选的。配件可以在您当地的零售店购买。
- 每个壁挂支架的螺钉长度可能会有所不同。确保使用正确长度的螺钉。
- 有关详细信息，请参阅壁挂支架的用户手册。



警告

- 移动或安装显示器之前，请拔掉电源线，以免触电。
- 在天花板或倾斜墙壁上安装显示器可能会导致显示器跌落，从而导致人员受伤。请使用原装的 LG 壁挂支架。有关详细信息，请联系您当地的零售店或合格安装人员。
- 固定螺钉时用力过大可能会导致显示器损坏。因这种方式而造成的损坏不在产品保修范围内。
- 使用符合 VESA 标准的壁挂支架和螺钉。因使用或滥用不合适的组件而造成的损坏不在产品保修范围内。
- 从后盖的外表面伸出的螺钉长度应该在 8 毫米以下。



使用显示器

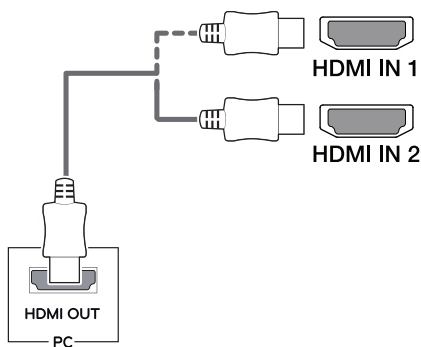
连接到 PC

- 该显示器支持 *Plug and Play 功能。

* Plug and Play: 使您可以向计算机添加设备而无需重新配置任何设备或安装任何手动驱动程序的一种功能。

HDMI 连接

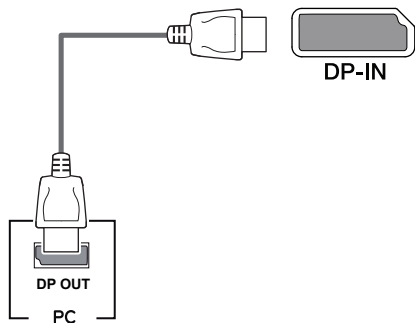
从 PC 将数字视频和音频信号传输到显示器。使用 HDMI 电缆将 PC 连接至显示器，如下图所示。



- 确保使用产品随附的 HDMI 电缆。否则，可能引起设备故障。
- 使用 HDMI 电缆将 PC 连接至显示器可能会引起设备兼容性问题。
- 使用 DVI 至 HDMI/DP (显示器端口) 至 HDMI 电缆可能会造成兼容性问题。
- 请使用经过认证的带有 HDMI 徽标的线缆。如果您使用未经认证的 HDMI 线缆，屏幕可能没有显示或可能发生连接错误。
- 推荐的 HDMI 电缆类型
 - 高速 HDMI®/™ 电缆
 - 支持以太网的高速 HDMI®/™ 电缆

DisplayPort 连接

从 PC 将数字视频和音频信号传输到显示器。使用 DisplayPort 电缆将显示器连接至 PC，如下图所示。



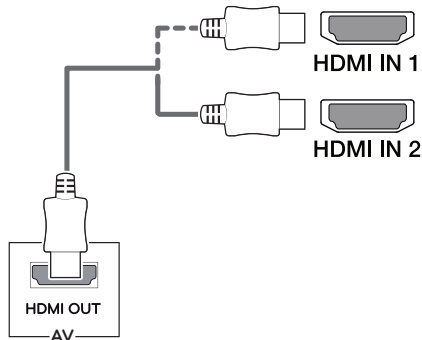
注意

- 可能因 PC 的 DP (DisplayPort) 版本而没有视频或音频输出。
- 确保使用产品随附的 DisplayPort 电缆。否则，可能引起设备故障。
- 如果使用未经 LG 认证的通用电缆，屏幕可能无法显示或出现图像噪点。

连接 AV 设备

HDMI 连接

HDMI 从 AV 设备将数字视频和音频信号传输至显示器。使用 HDMI 电缆将 AV 连接至显示器，如下图所示。



注意

- 确保使用产品随附的 HDMI 电缆。否则，可能引起设备故障。
- 使用 DVI 至 HDMI/DP (显示器端口) 至 HDMI 电缆可能会造成兼容性问题。
- 请使用经过认证的带有 HDMI 徽标的线缆。如果您使用未经认证的 HDMI 线缆，屏幕可能没有显示或可能发生连接错误。
- 推荐的 HDMI 电缆类型
 - 高速 HDMI®/™ 电缆
 - 支持以太网的高速 HDMI®/™ 电缆

连接外围设备

USB 电缆连接 - PC

产品上的 USB 端口充当 USB 集线器。

注意

- 使用产品之前，请确保安装最新的 Windows OS 服务包。
- 外围设备单独出售。
- 可以将键盘、鼠标或 USB 设备连接至 USB 端口。
- 转到 [通用] > [USB快速充电]，将 [USB快速充电] 设置为 [开] 或 [关]。
- 充电速度因设备而异。



警告

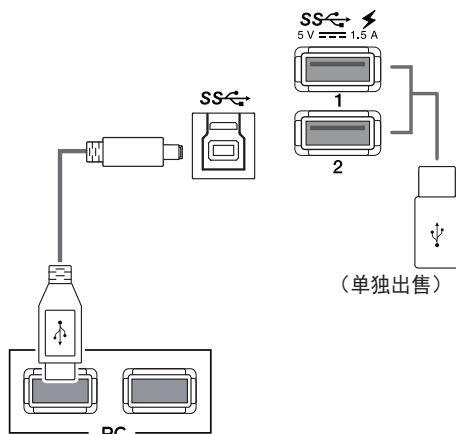
使用 USB 设备时的注意事项

- 安装有自动识别程序或使用自有驱动程序的 USB 设备可能无法被识别。
- 某些 USB 设备可能不受支持或无法流畅操作。
- 建议使用自带电源的 USB 集线器或硬盘驱动器。（如果供电不足，可能无法正确识别 USB 设备。）

HDMI/DP (DisplayPort) 连接

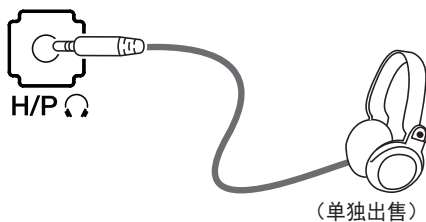
若要使用 USB 3.0，请将产品的 A-B 型 USB 3.0 电缆连接到 PC。

连接到 USB IN 端口的外围设备可以从 PC 进行控制。



连接耳机

通过耳机端口将外围设备连接至显示器。按照图示连接。



服务专用端口

此端口仅用于“服务”。

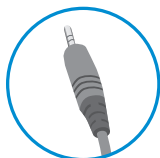


注意

- 外围设备单独出售。
- 如果您使用弯角耳机，可能会引起将其它外部设备连接至显示器的问题。因此，建议使用直插型耳机。



弯角



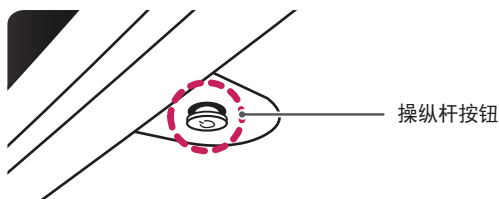
直插型
(建议)

- 耳机和扬声器功能可能受到限制，具体取决于 PC 和外部设备的音频设置。

用户设置

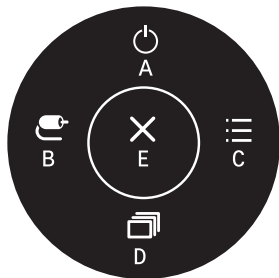
激活主菜单

- 1 按下显示器底部的操纵杆按钮。
- 2 上移/下移 (▲/▼) 和左移/右移 (◀/▶) 操纵杆以设置选项。
- 3 再次按下操纵杆按钮，退出主菜单。



按钮	菜单状态	说明
	主菜单已禁用	启用主菜单。
	主菜单已启用	退出主菜单。 (按下按钮以关闭显示器。您可以随时按此方式关闭显示器，包括 OSD 开启时。)
	◀ 主菜单已禁用	调整显示器音量级别。
	◀ 主菜单已启用	进入[输入]功能。
	▶ 主菜单已禁用	调整显示器音量级别。
	▶ 主菜单已启用	进入[菜单]功能。
	▲ 主菜单已禁用	显示当前输入的信息。
	▲ 主菜单已启用	关闭显示器。
	▼ 主菜单已禁用	显示当前输入的信息。
	▼ 主菜单已启用	进入[画面模式]功能。

主菜单功能



主菜单	说明
A: [电源关闭]	关闭显示器。
B: [输入]	设置输入模式。
C: [菜单]	配置屏幕设置。
D: [画面模式]	优化画面模式屏幕。
E: [退出]	退出主菜单。

菜单设置

- 1 要查看 OSD 菜单，请按下显示器底部的操纵杆按钮，然后进入[菜单]。
- 2 上/下/左/右移动操纵杆以配置选项。
- 3 要返回至上层菜单或设置其它菜单项，请将操纵杆移至 ◀ 或按下 (⏪)。
- 4 如果您要退出 OSD 菜单，请将操纵杆移至 ▶，直至退出。



[快速设置]



[输入]





[画面]



[通用]


[快速设置]

可以使用下列设置。

[菜单] > [快速设置]	说明
[亮度]	调整屏幕亮度。  注意 <ul style="list-style-type: none"> • 您可以在[亮度]菜单中按 ▼ 按钮将[亮度稳定]调整为[开]/[关]。 • 当[亮度稳定]处于[开]状态时，[亮度]菜单被禁用。 • 当[亮度稳定]处于[开]状态时，[SMART ENERGY SAVING] 和 [DFC] 菜单被禁用。 • 当 [画面模式] 设置为 [DICOM] 或 [亮度色标] 设置为 [DICOM Gamma 曲线] 时，[亮度] 调节功能被停用。
[对比度]	调整屏幕的色彩对比度。
[音量]	调整音量级别。  注意 <ul style="list-style-type: none"> • 您可以在[音量]菜单中将操纵杆按钮移至 ▼，以调节[静音]/[取消静音]。

[输入]

可以使用下列设置。

[菜单] > [输入]	说明	
[主窗口输入列表]	选择输入模式。	
[输入列表]		
[纵横比]	调节屏幕的纵横比。	
[全宽]	不考虑视频信号输入，以宽屏显示视频。	
[自动]	根据输入视频信号画面比率显示视频。	
[点对点扫描]	无法从原设置调节画面比率。	
	 注意 <ul style="list-style-type: none"> 采用推荐分辨率（3840 x 2160）时，显示器在 [全宽]、[自动]、[点对点扫描] 三种选项下有一致的显示效果。 	
[PBP]	在一个显示器上显示两种输入模式的屏幕。	
[主/子画面 屏幕切换]	在 [PBP] 模式下，在主屏幕和子屏幕之间切换。	
[主/子画面 声音切换]	在 [PBP] 模式下，在主屏幕和子屏幕的音频之间切换。	

[PBP]


[菜单] > [输入]	说明			
[输入列表]	在一个显示器上显示两种输入模式的屏幕。			
[主窗口输入列表]	有关可能的 PBP 组合，请参阅下表。			
[子窗口输入列表]				
	PBP 连接		子屏幕（右侧）	
		HDMI 1	HDMI 2	DisplayPort
主屏幕（左侧）	HDMI 1	X	X	0
	HDMI 2	X	X	0
	DisplayPort	0	0	X
[纵横比]	调整主屏幕或子屏幕的画面比率。			
[主窗口纵横比]	[全宽]	不考虑视频信号输入，将视频显示为适合 PBP 屏幕。		
	[自动]	在 PBP 屏幕上以视频信号输入的画面比率显示视频。		
[子窗口纵横比]	[全宽]	不考虑视频信号输入，将视频显示为适合 PBP 屏幕。		
	[自动]	在 PBP 屏幕上以视频信号输入的画面比率显示视频。		
[PBP]	可以禁用在一个显示器上同时显示来自两种输入模式的图像的功能。			
[主/子画面 屏幕切换]	在PBP模式下，在主屏幕和子屏幕之间切换。			
[主/子画面 声音切换]	在PBP模式下，在主屏幕和子屏幕的音频之间切换。			


 **注意**


- 没有子画面屏幕信号时，将禁用 [主/子画面 屏幕切换]和[主/子画面 声音切换]。


[画面]

可以使用下列设置。

[菜单] > [画面]	说明	
[画面模式]	[自定义]	允许用户调节每个元素。主菜单的颜色模式可以调节。
	[单色显示]	单色（黑白）模式。
	[阅读]	优化屏幕以查看文档。您可以在 OSD 菜单中提高屏幕亮度。
	[sRGB]	显示器与打印机的一种标准 RGB 颜色空间。
	[色弱]	此模式适用于无法区分红色和绿色的用户，使色弱用户能够轻松地地区分两种颜色。
	[EBU]	用于广播的一种标准 TV PAL 颜色空间。
	[REC709]	用于广播的一种标准 HDTV 颜色空间。
	[SMPTC-C]	用于广播的一种标准 TV NTSC 颜色空间。
	[DICOM]	为查看医疗图像优化的一种模式。
	[校准1]	调整最后校准的屏幕。
[校准2]	调整上次校准的屏幕。	
<p> 注意</p> <ul style="list-style-type: none"> 可在[自定义]模式下启用[亮度稳定]功能。 如果在 DP (DisplayPort) 中更改[画面模式]，画面可能会闪烁，或者 PC 屏幕的分辨率会受到影响。 [校准2]：安装 TRUE COLOR PRO 并继续校准将启用此菜单。 		

[菜单] > [画面]		说明	
[画面调节]	[亮度]	<p>调整屏幕亮度。</p> <p> 注意</p> <ul style="list-style-type: none"> 您可以在 [亮度] 菜单中按 ▼ 按钮将 [亮度稳定] 调整为 [开]/[关]。 当 [亮度稳定] 处于 [开] 状态时, [亮度] 菜单被禁用。 当 [亮度稳定] 处于 [开] 状态时, [SMART ENERGY SAVING] 和 [DFC] 菜单被禁用。 当 [画面模式] 设置为 [DICOM] 或 [亮度色标] 设置为 [DICOM Gamma 曲线] 时, [亮度] 调节功能被停用。 	
	[对比度]	调整屏幕的色彩对比度。	
	[锐利度]	调节屏幕的锐利度。	
	[亮度稳定]	保持为屏幕配置的亮度。	
		[开]	自动调整亮度。
		[关]	停用功能, 并允许用户配置亮度。
	[SUPER RESOLUTION+]	[高]	优化屏幕以获得清晰有质感的图像。
		[中]	优化屏幕以获得舒适的观看体验, 其中图像位于高低模式之间的中等水平。
		[低]	优化屏幕以获得平滑自然的图像。
		[关]	以最常见的设置显示。禁用 [SUPER RESOLUTION+]。



[菜单] > [画面]		说明			
[画面调节]	[亮度基准]	设置补偿水平（仅适用于 HDMI）。			
		<ul style="list-style-type: none"> 补偿：作为视频信号的参考，这是显示器能够显示的最暗的色彩。 			
		[高]	保持屏幕的当前对比度。		
	[低]	在当前对比度的画面下降低黑色部分增亮白色部分。			
	[HDMI ULTRA HD Deep Color]	连接到支持 ULTRA HD Deep Color 的设备时，提供清晰图像。			
			 注意		
	<ul style="list-style-type: none"> 如果连接的设备不支持 ULTRA HD Deep Color，此功能无法正常工作。 如果出现故障，请将 [HDMI ULTRA HD Deep Color] 选项设置为 [关]。 				
	4K@ 60 Hz 支持格式 ¹⁾				
		分辨率	帧速率 (Hz)	色深/色度采样	
				8 位	10 位
	3840 x 2160	59.94	YCbCr 4:2:0		
			YCbCr 4:2:2		
		60.00	YCbCr 4:4:4	-	
			RGB 4:4:4	-	
1) 当 HDMI [HDMI ULTRA HD Deep Color] 设置为 [开] 时受支持。					
[DFC]	[开]	自动调节屏幕的亮度。			
	[关]	禁用 [DFC]。			


[菜单] > [画面]	说明		
[画面调节]	[响应时间]	<p>根据屏幕速度设置显示画面的响应时间。</p> <p>对于正常环境，建议您使用[快速]。对于快速移动的画面，建议您使用[更快]。</p> <p>设置为[更快]可能会造成残影。</p>	
		[更快]	将响应时间设置为“更快”。
		[快速]	将响应时间设置为“快速”。
		[正常]	将响应时间设置为“正常”。
		[关]	不使用响应时间改进功能。
	[黑色稳定器]	<p>您可以控制黑色对比度，以便在黑暗场景中获得更好的视觉效果。</p> <p>加大[黑色稳定器]的值将加亮屏幕上的低灰度区域。（您可以轻松分辨暗游戏屏幕上的对象。）</p> <p>减小[黑色稳定器]的值将使低灰度区域更暗，并提高屏幕上的动态对比度。</p>	
	[均匀性]	<p>调整屏幕亮度的均匀性。</p> <p> 注意</p> <ul style="list-style-type: none"> 启用[均匀性]可降低图像的整体亮度。 	
		[开]	启用[均匀性]功能。
		[关]	禁用[均匀性]功能。

[菜单] > [画面]	说明		
[色彩调节]	[亮度色标]	自定义亮度色标设置：[亮度色标 1.8]、[亮度色标 2.0]、[亮度色标 2.2]、[亮度色标 2.4]、[亮度色标 2.6]，[DICOM Gamma 曲线]、[关]。 亮度色标值越高，图像越暗。同理，亮度色标值越低，图像越亮。	
	[色温]	设置色温。	
		[用户]	用户可以自定义红色、绿色和蓝色。
		[6500K]	将画面色彩设置为红色调 6500K 色温。
		[8500K]	将画面色彩设置为 8500K 色温，设置为介于红色和蓝色之间的颜色。
		[9300K]	将画面色彩设置为蓝色调 9300K 色温。
	[手动]	以 500K 为单位调整色温。（请注意，支持 9300K，而不是 9500K。）	
	[红色]	您可以使用红色、绿色和蓝色自定义画面色彩。	
	[绿色]		
	[蓝色]		
[六色]	通过调节六色（红色、绿色、蓝色、青色、洋红和黄色）的色调和饱和度，可满足用户的色彩要求。然后，保存此设置。		
	色调	调节屏幕的色调。	
	饱和度	调节屏幕颜色的饱和度。该值越低，色彩的饱和度和亮度就变得越低。该值越高，色彩的饱和度和暗度就变得越高。	
[画面重置]	[您是否要重置您的画面设定?]		
	[否]	取消初始化。	
	[是]	恢复到默认设置。	

[通用]

可以使用下列设置。

[菜单] > [通用]	说明
[语言]	将菜单屏幕设置为所需语言。
[SMART ENERGY SAVING]	通过使用亮度补偿算法来节约能源。
[高]	使用高效率的 [SMART ENERGY SAVING] 功能节能。
[低]	使用低效率的 [SMART ENERGY SAVING] 功能节能。
[关]	禁用 [SMART ENERGY SAVING] 功能。
[LED 电源]	<p>打开或关闭显示器底部的 LED 电源。</p> <p> 注意</p> <ul style="list-style-type: none"> 当电源LED 功能打开时，运行方式如下： <ul style="list-style-type: none"> - 开启状态：白色 - 休眠模式（待机模式）：白光闪烁 - 关机模式：关
[自动待机]	屏幕上在一段时间无活动后，此功能将自动关闭显示器。您可以设置自动关闭功能的定时器。（[关]、[4小时]、[6小时]、[8小时]）
[DisplayPort 1.2]	<p>启用或禁用 [DisplayPort 1.2]。</p> <p> 注意</p> <ul style="list-style-type: none"> 根据显卡支持的 DisplayPort 版本确定是否配置此选项。如果显卡不兼容，请将此选项设置为 [关]。 禁用 [DisplayPort 1.2] 时，无法使用显卡 10 位输出。

[菜单] > [通用]	说明	
[USB快速充电]	[USB快速充电]是为连接到 USB 3.0 端口的设备迅速充电的功能。	
	[开]	启用[USB快速充电]。
	[关]	禁用[USB快速充电]。
[蜂鸣器]	使用此功能，可以设置蜂鸣器在显示器打开或关闭时发出的声音。	
	[开]	启用显示器的[蜂鸣器]。
	[关]	禁用显示器的[蜂鸣器]。
[OSD 锁定]	此功能禁用菜单配置和调整。	
	[开]	启用 [OSD 锁定]。
	[关]	禁用 [OSD 锁定]。
	 注意 • 停用除[输入]菜单和[快速设置]菜单的[输入列表]、[纵横比]、[PBP]功能、[通用]菜单的[OSD 锁定]和[信息]功能以外的所有功能。	
[信息]	显示总开机时间、序列号和分辨率信息。	
[初始化]	[您是否要重置您的设置?]	
	[否]	取消初始化。
	[是]	恢复到默认设置。

故障排除

屏幕无显示。	
显示器的电源线是否已插入？	<ul style="list-style-type: none"> 检查电源线是否正确插入到电源插座。
电源 LED 是否打开？	<ul style="list-style-type: none"> 检查电源线连接，然后按电源按钮。
接通电源时，电源 LED 是否是白色？	<ul style="list-style-type: none"> 检查已连接的输入是否启用（[菜单] > [输入]）。
电源 LED 是否闪烁？	<ul style="list-style-type: none"> 如果显示器处于休眠模式，则移动鼠标或按键盘上的任意键即可开启显示器。 检查计算机是否已打开。
是否显示 [超出工作频率范围] 消息？	<ul style="list-style-type: none"> 从 PC（显卡）传输的信号超出显示器的水平或垂直频率范围时，会显示此消息。请参阅本手册的“产品规格”部分，以设置适当的频率。
是否显示 [无信号] 消息？	<ul style="list-style-type: none"> PC 与显示器之间缺少信号线或信号线连接断开时，会显示此消息。检查电缆并重新连接。

显示“OSD 锁定”消息。	
按下“菜单”按钮时，某些功能是否不可用？	<ul style="list-style-type: none"> OSD 已锁定。转至 [菜单] > [通用]，然后将 [OSD 锁定] 设为 [关]。

屏幕滞留图像。	
即使显示器已关闭，是否也会出现残影？	<ul style="list-style-type: none"> 长时间显示静止图像可能会对屏幕造成损坏，从而导致图像停滞。 要延长显示器的使用寿命，请使用屏幕保护程序。

屏幕显示不稳定且抖动。/ 显示器上的图像留下阴影痕迹。	
是否选择了适当的分辨率？	<ul style="list-style-type: none"> 如果所选的分辨率为 HDMI 1080i 60/50 Hz（隔行扫描），则屏幕可能会闪烁。将分辨率更改为 1080p 或建议的分辨率。



注意

- 垂直频率：为了显示图像，屏幕必须像荧光灯一样每秒刷新几十次。屏幕每秒刷新的次数称为垂直频率或刷新率，用 Hz 表示。
- 水平频率：显示一个水平行所花费的时间称为水平周期。如果 1 除以水平间隔，结果是每秒显示的水平行的数量。这就称为水平频率，用 kHz 表示。
- 检查显卡的分辨率或频率是否在显示器允许的范围内，并在 Windows 中的控制面板 > 显示 > 设置中设置为推荐（最佳）分辨率。（设置可能因所使用的操作系统（OS）而有所不同。）
- 未能将显卡设置为推荐（最佳）分辨率可能会造成文本模糊、屏幕变暗、显示区域被截断或显示不一致。
- 设置方式可能有所不同，具体取决于计算机或操作系统，某些分辨率可能因显卡的性能而不可用。如果出现这种情况，请联系计算机或显卡制造商，以寻求帮助。
- 部分显卡可能不支持 3840 x 2160 分辨率。如果分辨率无法显示，请联系您的显卡制造商。

显示颜色异常。	
显示器是否出现变色（16 色）？	<ul style="list-style-type: none"> • 将颜色设置为 24 位（真彩色）或更高。在 Windows 中，转到控制面板 > 显示 > 设置 > 颜色质量。（设置可能因所使用的操作系统（OS）而有所不同。）
显示颜色是否不稳定或为单色？	<ul style="list-style-type: none"> • 检查信号线是否正确连接。重新连接电缆或重新插入 PC 的显卡。
屏幕上是否有斑点？	<ul style="list-style-type: none"> • 使用显示器时，屏幕上可能会出现像素化斑点（红色、绿色、蓝色、白色或黑色）。对于 LCD 屏幕而言，这是正常现象。这既不是错误，也与显示器性能无关。

是否看到“显示器无法识别，找到 Plug and Play（VESA DDC）显示器”消息？	
是否已安装显示器驱动程序？	<ul style="list-style-type: none"> • 确保从随您的显示器附带的显示器驱动程序 CD（或磁盘）中安装显示器驱动程序。或者，您也可以从我们的网站：http://www.lg.com 下载驱动程序。 • 确保检查显卡是否支持即插即用功能。

耳机端口或扬声器没有声音。	
使用 DisplayPort 或 HDMI 输入显示图像时，是否没有声音？	<ul style="list-style-type: none"> • 尝试使用显示器上的按钮增大音量。 • 设置 PC 到正在使用的显示器的声音输出。在 Microsoft Windows 上，转到控制面板 > 硬件和声音 > 声音 > 将显示器设置为默认设备。（设置可能因所使用的操作系统（OS）而有所不同。）

产品规格

产品规格因产品改进发生改动，恕不事先通知。

“~”表示交流电（AC），“---”表示直流电（DC）。

LCD 屏幕	类型	TFT（平面有源矩阵） LCD（液晶显示器）屏幕	
	像素间距	0.1554 毫米 x 0.1554 毫米	
分辨率	最大分辨率	3840 x 2160 @ 60 Hz	
	推荐分辨率		
视频信号	水平频率	30 kHz 至 135 kHz	
	垂直频率	56 Hz 至 61 Hz	
输入连接	HDMI IN1, HDMI IN2, DP(DisplayPort) IN, H/P, USB (SS) 1, 2, USB UP (SS)		
电源	电源输入	19 V --- 3.42 A	
	功耗	最大为 65 W 休眠模式（待机模式）：≤ 0.5 W 关机模式：≤ 0.3 W	
AC/DC 适配器	制造商：Asian Power Devices Inc.（APD） 型号：DA-65J19		
	输入：100-240 V ~ 50-60 Hz, 1.6 A 输出：19 V --- 3.42 A 防触电保护类型分类：I 类		
环境条件	工作条件	温度	0 °C 至 40 °C
		湿度	0 % 至 80 %
		压力	700 hPa 至 1060 hPa
	存储条件	温度	-20 °C 至 60 °C
		湿度	0 % 至 85 %
		压力	500 hPa 至 1060 hPa

尺寸	显示器大小（宽 x 高 x 厚）	
	含支架	615.0 x 546.3 x 276.1（毫米）
	不含支架	615.0 x 365.1 x 42.7（毫米）
重量（不含包装）	含支架	7.5 千克
	不含支架	4.7 千克

支持模式

DisplayPort

分辨率	水平频率 (kHz)	垂直频率 (Hz)	极性 (H/V)	备注
640 x 480	31.469	59.94	-/-	
800 x 600	37.879	60.317	+/+	
1024 x 768	48.363	60	-/-	
1152 x 864	54.347	60.05	+/+	
1280 x 720	45	60	+/+	
1280 x 1024	63.981	60.02	+/+	
1600 x 900	60	60	+/+	
1920 x 1080	67.5	60	+/-	
1920 x 2160	133.32	60	+/-	推荐的 PBP 分辨率
2560 x 1440	88.79	59.95	+/-	
3840 x 2160	66.66	30	+/-	
3840 x 2160	133.32	60	+/-	

HDMI

分辨率	水平频率 (kHz)	垂直频率 (Hz)	极性 (H/V)	备注
640 x 480	31.469	59.94	-/-	
800 x 600	37.879	60.317	+/+	
1024 x 768	48.363	60	-/-	
1152 x 864	54.347	60.05	+/+	
1280 x 720	45	60	+/+	
1280 x 1024	63.981	60.02	+/+	
1600 x 900	60	60	+/+	
1920 x 1080	67.5	60	+/-	
1920 x 2160	133.29	60	+/-	推荐的 PBP 分辨率
2560 x 1440	88.79	59.95	+/-	
3840 x 2160	67.5	30	+/-	
3840 x 2160	135	60	+/-	当 [HDMI ULTRA HD Deep Color] 设置为 [开] 时

HDMI 定时 (视频)

分辨率	水平频率 (kHz)	垂直频率 (Hz)	备注
480p	31.5	60	
720p	45.0	60	
1080p	67.5	60	
2160p	135	60	当 [HDMI ULTRA HD Deep Color] 设置为 [开] 时



产品的型号和序列号位于产品的背面和一侧。
请将其记录在下方，以备日后维修使用。

生产者：南京LG新港新技术有限公司
生产者地址：南京经济技术开发区尧新大道346号
生产厂：南京LG新港新技术有限公司
生产厂地址：南京经济技术开发区尧新大道346号

型号

序列号
