



www.lg.com

Copyright © 2025 LG Electronics Inc.

Med enerett.

LED TV*

BRUKERHÅNDBOK

Sikkerhet og referanse

* LED-TV-en fra LG har LCD-skjerm med LED-baklys.

Vennligst les gjennom manualen nøye før produktet tas i bruk. Ta vare på denne informasjonen for fremtidig referanse.

Du finner produktets modell og serienummer bak og på den ene siden av produktet. Skriv ned numrene nedenfor i tilfelle du må sende produktet på service.

Modell

Serienummer

Før du leser håndboken

- Les denne håndboken før tv-en tas i bruk, og ta vare på denne informasjonen for fremtidig referanse.
- På nettstedet kan du laste ned håndboken, inkludert informasjon om installering, bruk, feilsøking, spesifikasjoner, lisens osv., og du kan lese innholdet i den på en PC eller mobilenhet.
- **Brukerveiledning** : Du finner mer informasjon om dette tv-apparatet i BRUKERVEILEDNING som er lagret i produktet. (Avhengig av modell)
 - For å åpne BRUKERVEILEDNING (ⓘ) → [ⓘ] → [Støtte] → [Brukerveiledning]

Kjøpes separat

- Tilleggsutstyr kan endres uten varsel for å bedre kvaliteten. Kontakt forhandleren for kjøp av disse elementene. Disse enhetene fungerer kun med enkelte modeller.
 - Modellnavnet eller utformingen kan endres avhengig av oppgradering av produktfunksjoner, retningslinjer eller forhold hos produsenten.
 - Kabel for å koble til antenner og eksterne enheter må kjøpes separat.
- ✓ **Merk**
- Produktspesifikasjonene eller innholdet i denne håndboken kan endres uten forhåndsvarsel ved oppgradering av produktfunksjoner.
 - Hvilke artikler som leveres med produktet, er avhengig av modell.
 - Illustrasjonen kan avvike fra din tv.

Advarsel! Sikkerhetsinstruksjoner



ADVARSEL: FOR Å REDUSERE RISIKOEN FOR ELEKTRISK STØT MÅ DU IKKE FJERNE DEKSELET (ELLER BAKPANELET). BRUKERE KAN IKKE UTFØRE SERVICE PÅ NOEN INNVENDIGE DELER. KONTAKT KVALIFISERT SERVICEPERSONELL.



Dette symbolet varsler brukeren om at det finnes isolert farlig spenning i produktet. Denne spenningen kan være sterk nok til å forårsake elektrisk støt.



Dette symbolet varsler brukeren om at det finnes viktige drifts- og vedlikeholdsinstruksjoner i dokumentasjonen som følger med apparatet.

ADVARSEL: FOR Å REDUSERE RISIKOEN FOR BRANN OG ELEKTRISK STØT MÅ DU UNNGÅ Å UTSETTE PRODUKTET FOR REGN ELLER FUKTIGHET.

- FOR Å HINDRE SPREDNING AV BRANN MÅ DU HOLDE STERARINLYS ELLER ANDRE ÅPNE FLAMMER VEKK FRA DETTE PRODUKTET TIL ENHVER TID.

• Installering

- Ikke plasser enheten og/eller fjernkontrollen i følgende miljøer:
 - * Et område utsatt for direkte sollys.



- * Et område med høy luftfuktighet, for eksempel et badrom.



- * I nærheten av varmekilder, som ovner og andre apparater som produserer varme.



- * Nær kjøkkenbenker eller luftfukttere der de lett kan bli utsatt for damp eller olje.



* I nærheten av brennbare gjenstander som bensin eller stearinlys.



* Et område som er utsatt for regn eller vind.



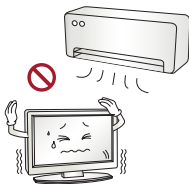
* Et område som kan bli utsatt for vannråper eller sprut.



* Ikke plasser gjenstander som inneholder væske – f.eks. vaser, kopper osv. – på enheten eller hovedenheten (f.eks. hyllene over enheten).



* Et område som kan være direkte utsatt for luftstrømmen fra klimaanlegget.



* Et område med mye støv.



Dette kan føre til brann, elektrisk støt, forbrenning/eksplosjon, feilfunksjon eller produktdeformasjon.

• Ventilasjon

- Installer enheten et sted med tilstrekkelig ventilasjon.
- Må ikke installeres på et trangt sted som f.eks. en bokhylle.



- Ikke installer enheten på et teppe eller en pute.



- Ikke blokker eller dekk til enheten med en klut eller andre materialer mens enheten er koblet til.



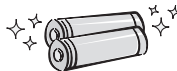
- Ikke berør ventilasjonsåpningene. Når du ser på tv-en i lengre perioder, kan ventilasjonsåpningene bli varme.
- Beskytt strømledningen mot fysiske eller mekaniske belastninger, som å bli vridd, bøyd, klemt i en døråpning eller tråkket på. Vær oppmerksom på støpsler, veggkontakter, samt stedet hvor strømledningen kommer ut av apparatet.
- Ikke bevege tv-en mens strømledningen er koblet til.
- Ikke bruk en skadet eller løs strømledning.
- Sørg for å gripe støpselet når strømledningen kobles fra. Ikke trekk i strømledningen for å koble fra tv-en.
- Ikke koble for mange enheter til samme strømuttak, da dette kan føre til brann eller elektrisk støt.
- **Koble enheten fra strømmettet**
 - Strømledningen brukes for frakobling. Strømledningen må være lett tilgjengelig i tilfelle det oppstår en nødsituasjon.
- Sørg for at barn ikke klatrer på eller henger i tv-en. Da kan tv-en falle ned eller velte, noe som kan føre til alvorlig personskade.
- **Utendørs antennejording** (Kan variere etter land):
 - Hvis en utendørs antenne er installert må du følge forholdsreglene nedenfor.
Et utendørs antennesystem skal ikke plasseres i nærheten av overhengende strømledninger eller annet elektrisk lys eller strømkretser, eller der det kan komme i kontakt med slike strømledninger eller kretser, ettersom dette kan føre til død eller alvorlig skade.
- Berør aldri dette apparatet eller antennen i tordenvær. Dette kan føre til elektrisk støt.

- Kontroller at strømledningen er trygt tilkoblet tv-en og vegguttaket. Hvis den ikke er sikret kan det oppstå skade på støpselet og uttaket, og i ekstreme tilfeller kan det bryte ut brann.
 - Ikke sett gjenstander som er av metall eller er brennbare inn i produktet. Hvis et fremmedlegeme mistes ned i produktet, må du koble fra strømledningen og kontakte kundeservice.
 - Ikke berør enden på strømledningen mens den er koblet til. Du kan få elektrisk støt.
 - **Hvis noe av det følgende oppstår, må du koble fra produktet umiddelbart og kontakte din lokale kundeservice.**
 - Produktet har blitt skadet.
 - Hvis vann eller andre stoffer kommer inn i produktet (for eksempel i AC-adapten, strømledning eller tv).
 - Hvis du kjenner lukten av røyk eller andre lukter fra tv-en.
 - Ved lyn og torden eller når den ikke brukes i lange perioder.
- Selv om tv-en er slått av med fjernkontrollen eller knappen, er AC-strømkilden koblet til enheten hvis den ikke er koblet fra.
- **Strømsparing**
 - Slå av enheten etter bruk, og trekk ut strømledningen hvis den ikke skal brukes over lengre tid (kun for enheter uten OLED).



- For OLED-enheter, la dem være i standby-modus for automatisk pikseloppdatering for å opprettholde optimal skjermlytelse.
- Ikke bruk elektrisk utstyr med høy spenning i nærheten av tv-en (f.eks. en elektrisk fluesmekker). Dette kan føre til funksjonsfeil i produktet.
- Ikke prøv å modifisere dette produktet på noen måte uten skriftlig tillatelse fra LG Electronics. Utsikket brann eller elektrisk støt kan oppstå. Kontakt din lokale kundeservice for service eller reparasjon. Uautorisert modifisering kan gjøre kjøperens rett til å betjene dette produktet ugyldig.
- Bruk kun autoriserte tilkoblinger / tilbehør som er godkjent av LG Electronics. Ellers kan resultatet bli elektrisk støt, brann, feil eller skader på produktet.
- Ikke demonter strømadapteren eller strømledningen. Dette kan føre til elektrisk støt eller brann.
- Behandle adapteren forsiktig for å unngå å miste eller skade den. Støt kan skade adapteren.
- For å redusere risikoen for brann eller elektrisk støt må du ikke ta på tv-en med våte hender. Hvis pinnene på støpselet er våte eller dekket med støv, må strømpluggen tørkes eller støvet børstes av.

- **Batterier**
 - Oppbære tilbehøret (batteriet etc.) på et trygt sted utilgjengelig for barn.
 - Ikke kortslutt, demonter eller la batteriene bli overopphetet. Ikke brenn batteriene. Batteriene må ikke utsettes for høy varme.
 - Advarsel: Det kan være fare for brann eller eksplosjon hvis batteriet byttes ut med feil type batteri.
- **Fjernkontroll**
 - Sjekk tilstanden til batteriene i fjernkontrollen regelmessig for å forhindre korrosjon på kontaktene.



- **Flytting**
 - Når du flytter, må du sikre at produktet er slått av, frakoblet og at alle kablene er fjernet. Det kan kreve 2 eller flere personer for å bære større apparater. Ikke legg press eller belastning på frontpanelet til tv-en. Dette kan føre til at produktet skades, brannfare eller ulykke.
- Hold emballasjens tørkemiddel eller plastemballasjen utilgjengelig for barn.
- Unngå støt, at gjenstander faller ned på produktet og å miste noe på skjermen.
- Ikke press hardt på panelet med en hånd eller en skarp gjenstand som en negl, blyant eller penn. Unngå riper. Dette kan føre til skade på skjermen.
- **Rengjøring**
 - Når du rengjør enheten, trekk ut strømledningen og tork forsiktig av med en myk/torr klut.



- Ikke spray vann eller andre væsker direkte på enheten.
- Ikke rengjør enheten med kjemikalier som glassrens, luftfrisker, insektmiddel, smøremidler, voks (bil-, industrivoks), slipemidler, tykker, benzen, alkohol osv., da disse kan skade enheten og/eller panelet. Hvis ikke kan dette føre til elektrisk støt eller skade på enheten.



Installasjon

Løfting og flytting av tv

Hvis tv-en skal løftes eller flyttes, må du lese informasjonen nedenfor for å unngå riper eller skader på tv-en, og for å sikre trygg transport uavhengig av type og størrelse.

- Hvis tv-en skal flyttes, anbefales det at den oppbevares i esken eller emballasjen den ble levert i.
- Før du flytter eller løfter tv-en, må du koble fra strømledningen og alle andre kabler.
- Når du holder tv-en, bør du ha skjermen vekk fra deg for å unngå skader.
- Ta et godt tak oppå og under tv-en og hold den slik. Ikke hold i den transparente delen, høyttalerne eller høyttalergrillene.
- Hvis du skal transportere en stor tv, bør dere være minst 2 personer.
- Tv-en må ikke utsettes for støt eller for mye vibrasjon under transport.
- Under transport må tv-en holdes oppreist. Den må aldri legges på siden eller helle mot venstre eller høyre.
- Ikke bruk kraft til å bøye/vri skjermen da dette kan forårsake skader på den.
- Vær forsiktig for ikke å skade knappene som stikker ut når du håndterer tv-en.



- Unngå å ta på skjermen til enhver tid, siden dette kan forårsake skader på skjermen.
- Når du fester stativet til tv-en, må du legge skjermen ned på en flat, polstret overflate for å beskytte skjermen mot riper.

Montering på bordet

- 1 Løft og vipp tv-en til oppreist posisjon på et bord.
 - La det være (minst) 10 cm avstand fra veggen for å sikre tilstrekkelig ventilasjon.
- 2 Koble strømledningen til en stikkontakt.



- Ikke bruk fremmedstoffer (oljer, smøremidler osv.) til å skru sammen delene når du setter sammen produktet. (Det kan skade produktet.)
- Ikke bruk artikler som ikke er godkjente, siden det kan påvirke produktets sikkerhet og levetid.
- Garantien dekker ikke eventuelle materielle skader eller personskader som skyldes bruk av artikler som ikke er godkjent.
- Dersom du plasserer tv på et stativ, må du ta forholdsregler for å unngå at den velter. Velter eller faller tv ned, kan dette føre til personskade.
- Når du monterer stativet, sørg for at alle de medfølgende skruene er festet. Hvis skruene ikke er helt strammet, kan produktet vippe eller velte, noe som kan føre til skade. Å stramme skruene med for mye kraft kan føre til at de løsner på grunn av slitasje på skruforbindelsen.

Feste tv-en til veggen

- 1 Sett inn øyeboltene, eller tv-brakettene og boltene, på baksiden av tv-en, og stram dem til.
 - Hvis det allerede er plassert bolter i hullene til øyeboltene, fjerner du disse først.
- 2 Monter veggbrakettene med boltene på veggen. Innrett plasseringen av veggbrakettene med øyeboltene på baksiden av tv-en.
- 3 Fest øyeboltene og veggbrakettene godt til hverandre med et kraftig tau. Pass på at tauet blir vannrett med den plane overflaten.

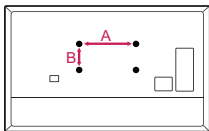
- Bruk en hylle eller et skap som er sterkt og stort nok til at tv-en står støtt.
- Braketter, bolter og tau følger ikke med. Du kan skaffe annet tilleggsutstyr fra den lokale forhandleren.

Montering på vegg

Fest en veggmonteringsbrakett forsiktig på baksiden av tv-en, og monter braketten på en solid vegg som står loddrett på gulvet. Kontakt kvalifisert personell hvis du skal feste tv-en på annet byggemateriell. LG anbefaler at veggmontering utføres av en kvalifisert profesjonell installatør. Du må bruke en veggmonteringsbrakett som sørger for at enheten er trygt festet til veggen, med nok plass til å koble til eksterne enheter. Vi anbefaler å koble til alle kablene før du monterer faste veggmonteringsbraketter.



- Fjern stativet før du installerer tv-en på en veggmonteringsbrakett ved å utføre prosessen for å feste stativet i motsatt rekkefølge.
- For mer informasjon om skruer og veggmonteringsbrakett kan du se i håndboken som medfølger veggfestet, som kjøpes separat.
- Hvis du skal montere produktet på en vegg, skal du feste veggmonteringsbraketten med VESA-standard (tilleggsutstyr) til baksiden av produktet. Når du installerer tv-en med veggmonteringsbraketten (tilleggsutstyr), må du feste den godt så den ikke faller ned.
- Når man monterer en tv på veggen må du sørge for at du ikke installerer tv-en ved å henge strøm- og signalkablene på baksiden av tv-en.
- Ikke monter dette produktet på en vegg hvor det kan utsettes for olje eller oljetåke. Dette kan skade produktet og føre til at det faller ned fra veggen.
- Når du installerer veggmonteringsbraketten, anbefales det at du dekker over stativhullet med teip for å hindre at støv og insekter kommer inn. (Avhengig av modell)



Modell	75UA75*	86UA75*
VEESA (A x B) (mm)	300 x 300	400 x 400
Standardskrue	M6	M8
Antall skruer	4	4
Veggm monteringsbrakett (tilleggsutstyr)	Kjøp riktig type veggm monteringsutstyr for din modell basert på dette skjema.	

Antenne/Kabel

Koble tv-en til en antennekontakt på veggen med en RF-kabel (75 Ω).

- Bruk en signalsplitter hvis du vil bruke mer enn to tv-er.
- Hvis bilde kvaliteten er dårlig, installerer du en signalforsterker for å forbedre bilde kvaliteten.
- Hvis bilde kvaliteten er dårlig når en antenne er koblet til, justerer du antennen i riktig retning.
- Antennekabel og -omformer følger ikke med.
- Dette tv-apparatet kan ikke motta Ultra HD--sendinger direkte på et sted som ikke støtter Ultra HD-sendinger. (Avhengig av modell)

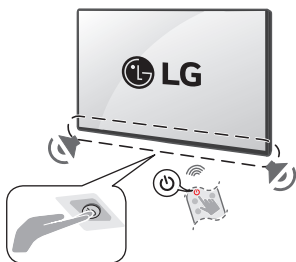
Satellittantenne

Koble tv-en til en parabolantenne til en satellittkontakt med RF-kabel for sattelitt (75 Ω). (Avhengig av modell)

Starte tv-en

Slå på tv-en

Du kan enkelt betjene tv-funksjonene ved å bruke knappen.



- Slå på (Trykk på knappen)
- Slå av¹⁾ (Trykk på knappen og hold den nede)
- Menykontroll (Trykk på knappen²⁾)
- Menyvalg (Trykk på knappen og hold den nede³⁾)

- 1) Alle kjørende apper lukkes, og alle pågående opptak stoppes. (Avhengig av land)
- 2) Trykk på knappen når tv-en er på for å navigere i menyen.
- 3) Du kan bruke funksjonen når du går til menykontrollen.

✓ Merk

- Hvis tv-en slås på for første gang etter at den ble sendt fra fabrikk, kan initialisering av tv-en ta noen minutter.
- Skjermbildet på tv-en din kan være litt annerledes enn det som vises i denne håndboken.
- Enheten må være lett tilgjengelig fra et sted i nærheten av tilgangen. Enkelte enheter er ikke laget med en på/av-knapp, man slår av enheten ved å koble fra strømledningen.



Tilkoblinger

Koble ulike eksterne enheter til tv-en og bytt inngangsmodus for å velge en ekstern enhet. Hvis du vil ha mer informasjon om tilkobling av eksterne enheter, kan du se manualen som fulgte med enhetene.

HDMI

- Når du kobler til HDMI-kabelen, må produktet og eksterne enheter slås av og kobles fra.

✓ Merk

- Hvis enheten som er koblet til Inngang, også støtter HDMI Deep Colour, kan det hende at bildet blir klarere. Hvis enheten imidlertid ikke støtter det, kan det hende at det ikke fungerer på riktig måte. I så fall må du skru av tv-ens [HDMI Deep Colour]-innstilling. (Avhengig av modell)
-  →  → [Generell] → [Eksterne enheter] → [HDMI-innstillinger] → [HDMI Deep Colour] (Avhengig av modell)
- Bruk en sertifisert kabel merket med HDMI-logoen.
- Hvis du ikke bruker en sertifisert HDMI-kabel, er det mulig at skjermbildet ikke vises, eller at en tilkoblingsfeil kan oppstå.
- Anbefalte typer HDMI-kabler
 - Ultrahøyhastighets HDMI®/™-kabel (3 m eller mindre)

USB

Det er ikke sikkert at alle USB-huber vil fungere. Hvis en USB-enhet tilkoblet via en USB-hub ikke oppdages, kobler du den direkte til tv-ens USB-port. (Avhengig av modell)

✓ Merk

- For at tilkoblingen skal bli optimal, bør endene på HDMI-kabler og USB-enheter være mindre enn 10 mm tykke og 18 mm lange. Hvis USB-kabelen eller USB-minnepinnen ikke passer til USB-porten på tv-en, bruker du en USB-skjøtekabel som støtter USB 2.0. (Avhengig av modell)

Eksterne enheter

De tilgjengelige eksterne enhetene er: Blu-ray-spiller, HD-mottakere, DVD-spillere, VCR-er, lydsystemer, USB-minneenheter, PC, spillenheter og andre eksterne enheter.

✓ Merk

- Hvilke eksterne enheter som kan kobles til, er avhengig av modell.
- Det kan forekomme støy i forbindelse med oppløsning, vertikalt mønster, kontrast eller lysstyrke i PC-modus. Hvis forekommer støy, kan du endre PC-utgangen til en annen oppløsning, bytte oppfriskingshastighet til en annen hastighet eller justere skarpheten og kontrasten på [Bilde]-menyen til bildet er tydelig.
- I PC-modus er det ikke sikkert at alle oppløsningsinnstillinger fungerer, avhengig av skjermkortet.
- Hvis innhold i Ultra HD spilles av på PC-en, kan det oppstå periodiske forstyrrelser på videoen eller lyden avhengig av PC-ens ytelse. (Avhengig av modell)
- Ved tilkobling til kablet LAN bruker du en CAT 7-kabel med høyhastighets Internett-overføring. (Bare når LAN-porten finnes.)

Spesifikasjoner

Energibehov

AC 100-240 V~ 50/60 Hz

(Avhengig av land)

Kringkastingsspesifikasjoner

Tv-system	Bakkenett/kabel/satellitt/digital-tv
Impedans for ekstern antenne	75 Ω

- Enkelte 8K-inndata/dekodingsstandarder støttes kanskje ikke. Det er kanskje nødvendig med en ytterligere enhet for å støtte visse 8K-standarder. Oppskalerte og forbedrede 8K-bilder varierer avhengig av kildeinnholdet. (Avhengig av modell)

Omgivelser

Driftstemperatur	0 °C til 40 °C	Oppbevaringstemperatur	-20 °C til 60 °C
Driftsfuktighet	Mindre enn 80 %	Oppbevaringsfuktighet	Mindre enn 85 %

Betingelser for veggmontering

Helningsvinkel	0° – 15°
----------------	----------

* Denne spesifikasjonen gjelder bare produkter med en justerbar vinkel for veggmontering.

- For informasjon om strømforsyning og strømforbruk, kan du se på etiketten som er festet på produktet.
 - Typisk strømforbruk måles i samsvar med IEC 62087 eller hvert enkelt lands energiforskrifter.
 - * På noen modeller er etiketten plassert på innsiden av dekselet til tilkoblingsterminalen for eksterne enheter.
 - * Avhengig av modellen eller landet, kan det hende at typisk strømforbruk ikke er oppført på etiketten.

Melding med informasjon om programvare med åpen kildekode

Besøk <https://opensource.lge.com> for å motta kildekode under GPL, LGPL, MPL og andre lisenser for åpen kildekode med krav om å offentliggjøre kildekode, som dette produktet inneholder, og for å få tilgang til alle lisensvilkår, notiser om opphavsrett og andre relevante dokumenter det er henvist til.

LG Electronics vil også gi deg åpen kildekode på CD-ROM mot å få dekket distribusjonskostnadene (som utgifter til medier, frakt og ekspedisjon). Send en forespørsel til opensource@lge.com.

Tilbudet er gyldig for enhver som innehar denne informasjonen i tre år etter vår siste forsendelse av dette produktet.

Lisenser

HDMI™

HIGH-DEFINITION MULTIMEDIA INTERFACE

QUICK SET®

(Kun Magic Remote-støttet modell)

HGVC Advance™

Covered by patents at patentlist.accessadvance.com

Feilsøking

I tv / HDMI-inngang, trykk på -knappen på fjernkontrollen tre ganger for å vise modellnavnet og serienummeret på skjermen.

Du kan ikke styre tv-en med fjernkontrollen.	<ul style="list-style-type: none">• Kontroller fjernkontrollsensoren på produktet, og prøv på nytt.• Undersøk om det er noen hindringer mellom produktet og fjernkontrollen.• Kontroller om batteriene fremdeles virker og er riktig installert (+ til +, - til -).
Det vises ikke bilde på skjermen, og ingen lyd høres.	<ul style="list-style-type: none">• Kontroller om produktet er slått på.• Kontroller om strømledningen er satt i stikkontakten.• Kontroller om stikkontakten fungerer ved å koble til andre produkter.
Tv-en slås plutselig av.	<ul style="list-style-type: none">• Kontroller innstillingene for strømtilførsel. Det er kanskje vært strøbrudd.• Kontroller om auto-av-funksjonen er aktivert i innstillingene.• Automatisk av-funksjonen kan ha fungert. Dette produktet er utstyrt med en automatisk av-funksjon som automatisk slår av strømmen hvis fjernkontrollen ikke brukes på 15 minutter uten et inngangssignal.
Når man kobler til PC (HDMI), finner man ikke noe signal.	<ul style="list-style-type: none">• Slå tv-en av og deretter på igjen ved hjelp av fjernkontrollen.• Koble til HDMI-kabelen.• Start PC-en på nytt med tv-en på.
Unormal visning	<ul style="list-style-type: none">• Hvis produktet er kaldt ved berøring, kan det forekomme en lett flimring når det slås på. Dette er normalt, det er ingenting galt med produktet.• Dette panelet er et avansert produkt som inneholder millioner av piksler. Du kan se små svarte eller fargede (røde, blå eller grønne) prikker med en størrelse på 1 ppm på skjermen. Dette er ikke en feil og påvirker ikke produktets ytelse eller driftssikkerhet. Det samme fenomenet oppstår for tredjepartsprodukter og utgjør ikke grunnlag for bytte eller refusjon av produktet.• Avhengig av hvor du befinner deg i forhold til skjermen, kan lysstyrken eller fargene se ut til å variere (venstre/høyre/øppe/nede). Dette fenomenet skyldes skjermens egenskaper. Det påvirker ikke produktets ytelse og er ikke en feil.• Unngå å berøre skjermen eller holde fingrene mot den i lengre tid. Å gjøre det kan gi noen midlertidige forrengningseffekter på skjermen.• Hvis et stillbilde vises på skjermen i lengre perioder, kan det føre til at bildet "setter seg fast" i skjermen. Unngå å vise et stillbilde på TV-skjermen i lengre perioder.
Generert lyd	<ul style="list-style-type: none">• "Knakende" lyd: En knakende lyd som oppstår når du ser på eller slår av tv-en, skyldes at plasten trekker seg sammen som følge av endringer i temperatur og fuktighet. Denne lyden er normal for produkter der temperaturendringer fører til at materialer trekker seg sammen eller utvides.• Summing fra elektroniske kretser / skjerm: En lav lyd som genereres av en krets med høy hastighet som leverer høy spenning for å drive produktet. Dette varierer avhengig av produktet. Denne genererte lyden påvirker ikke produktets ytelse eller driftssikkerhet.



- Når du rengjør produktet, må du passe på at væske og fremmedlegemer ikke kommer inn i mellomrommet mellom øvre, venstre eller høyre del av skjermen og rammen. (Avhengig av modell)
- Det er viktig at du vrir ut overflødig vann eller rengjøringsmiddel fra kluten.
- Ikke spray vann eller rengjøringsmiddel direkte på tv-skjermen.
- Det er viktig at du kun sprayer akkurat tilstrekkelig med vann eller rengjøringsmiddel på den tørre kluten du skal tørke skjermen med.

Bruk av fjernkontroll



Strøm Brukes til å slå tv-en av eller på.



Teletext-knapper Disse knappene brukes for tekst-tv.



Får tilgang til [Guide].



Viser listen over lagrede kanaler og programmer.



Får tilgang til [Rediger Hurtigtilgang].

- [Rediger Hurtigtilgang] er en funksjon som lar deg gå til en spesifisert app eller Live tv direkte ved å trykke og holde nede nummertastene.



Volumknapper Brukes til å justere lydnivået.



Programknapper Brukes til å bla gjennom de lagrede programmene.



Navigeringsknapper (opp/ned/venstre/høyre) Brukes til å bla gjennom menyer eller alternativer.



OK Brukes til å velge menyer eller alternativer og bekrefte inndata.



Tilbake Brukes til å gå tilbake til det forrige nivået.



Tilbake Skjermbildet som vises på tv-en lukkes, og hovedmenyen vises.



Viser listen over lagrede kanaler og programmer.



Får tilgang til [Guide].



Start opptak, og vis opptaksmenyen. (Gjelder bare støttemodeller klargjort for Time Machine^{Ready})



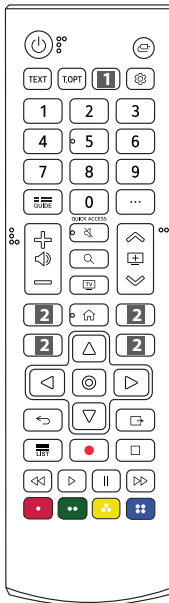
Kontrollknapper Kontrollknapper for Medieinnhold.



Brukes for å gå til spesialfunksjoner i noen menyer.



Rød knapp Kjører opptaksfunksjonen.



Inngang Brukes til å endre signalkilde.



Inngang Får tilgang til [Hjemmehub].



Viser ønsket undertekst i digital modus.



Funksjonen for lydbeskrivelser vil bli aktivert.



Hurtiginnstilling

Åpner hurtiginnstillingene.



Hurtiginnstilling Viser menyen Alle innstillinger.



Talltaster Brukes til å angi tall.

Får tilgang til [Hurtighjelp].



Flere handlinger Viser flere fjernkontrollfunksjoner.



Flere handlinger Funksjonen for lydbeskrivelser vil bli aktivert.



Demp Brukes til å dempe alle lyder.



Demp Får tilgang til [Tilgjengelighetsnarveier].



Søk Se etter anbefalt innhold. (Noen anbefalte tjenester er kanskje utilgjengelige i noen land.)

Søk etter innhold som tv-programmer, filmer og andre videoer, eller søk på Internett ved å angi søkeordene i søkefeltet.



Du kan se på tv eller LG Channels.



Knapper til ulike tjenester Kobler til ulike tjenester, slik som strømmetjenester.



Hjemmehub Får tilgang til [Hjemmehub].



Brukerveiledning Får tilgang til [Brukerveiledning].



Brukes til å vise favorittprogramlisten.



Hjem Brukes til å vise Hjem-menyen.



Hjem Skjermzoom-funksjonen er aktivert.



Brukes til å vise hovedmenyen.



Mer

**** For å bruke knappen, trykk og hold inn mer enn et sekund.**

Beskrivelsene i denne håndboken er basert på knappene på fjernkontrollen. Les denne håndboken nøye, og bruk tv-en på riktig måte.

(Enkelte knapper og tjenester er kanskje ikke tilgjengelige avhengig av modell og region.)

(Avhengig av modell)