

KORISNIČKI PRIRUČNIK

SUŠILICA



Prije početka postavljanja pažljivo pročitajte ove upute. One će vam pojednostaviti postavljanje i osigurati ispravno i sigurno postavljanje proizvoda. Spremite ove upute u blizini proizvoda nakon postavljanja za buduću upotrebu.

SADRŽAJ

Ovaj priručnik može sadržavati ilustracije ili sadržaj koji se razlikuju od modela koji ste kupili.

Ovaj je priručnik podložan izmjenama koje provodi proizvođač.


SIGURNOSNE UPUTE	3
PROČITAJTE SVE UPUTE PRIJE UPOTREBE.....	3
VAŽNE SIGURNOSNE UPUTE	3
BRIGA ZA OKOLIŠ	9
POSTAVLJANJE	10
Dijelovi i specifikacije	10
Preduvjeti mjesta postavljanja.....	11
Poravnavanje uređaja	12
Upute za slaganje	14
RAD.....	16
Pregled rada.....	16
Dijeljenje rublja.....	17
Upravljačka ploča.....	18
Tablica programa.....	20
Izborni programi i dodatne funkcije	24
PAMETNE FUNKCIJE	26
Upotreba aplikacije LG ThinQ.....	26
Smart Diagnosis (Pametna dijagnoza).....	29
ODRŽAVANJE	30
Čišćenje nakon svakog sušenja.....	30
Povremeno čišćenje uređaja.....	31
RJEŠAVANJE PROBLEMA.....	32
Prije zvanja servisa	32
RADNI PODACI	37
Informacijski list proizvoda	37

PROČITAJTE SVE UPUTE PRIJE UPOTREBE

Sljedeće smjernice za sigurnost namijenjene su sprječavanju nepredviđenih rizika ili oštećenja uzrokovanih neopreznom ili nepravilnom upotrebom uređaja.

Smjernice su podijeljene na „UPOZORENJE” i „OPREZ” kao što je opisano u nastavku.

Sigurnosne poruke

 Ovaj se simbol prikazuje da bi ukazao na događaje i radnje koji mogu predstavljati opasnost. Pažljivo pročitajte dio s ovim simbolom i slijedite upute kako biste izbjegli rizik.

UPOZORENJE

Ovo označava da u slučaju nepridržavanja uputa može doći do težih ozljeda ili smrti.

OPREZ

Ovo označava da u slučaju nepridržavanja uputa može doći do lakših ozljeda ili oštećenja proizvoda.

VAŽNE SIGURNOSNE UPUTE

UPOZORENJE

Kako biste smanjili opasnost od eksplozije, požara, smrti, strujnog udara, ozljede ili opekotina osoba prilikom upotrebe ovog proizvoda, slijedite osnovne mjere opreza, uključujući sljedeće:

Djeca u kućanstvu

Ovim se uređajem ne bi trebale koristiti osobe (uključujući djecu) smanjenih tjelesnih, osjetilnih ili mentalnih sposobnosti, ili s manjkom iskustva i znanja, osim ako ih osoba koja je odgovorna za njihovu sigurnost ne nadzire ili im daje upute u vezi s upotrebom uređaja. Djecu treba nadgledati kako bi se osiguralo da se ne igraju s uređajem.

Za uporabu u Europi:

Ovim se uređajem mogu koristiti djeca starija od 8 godina i osobe sa smanjenim fizičkim, osjetilnim ili mentalnim sposobnostima ili s manjkom iskustva i znanja, uz nadzor ili upute o sigurnoj upotrebi uređaja te ako razumiju uključene opasnosti. Djeca se ne smiju igrati s uređajem. Čišćenje i održavanje ne smiju obavljati djeca bez nadzora. Djecu mlađu od 3 godine treba držati dalje od uređaja osim ako nisu pod stalnim nadzorom.

Postavljanje

- Pobrinite se da kvalificirano servisno osoblje ispravno postavi, uzemlji i podesi uređaj u skladu s uputama za postavljanje.
- Nikada ne pokušavajte raditi s uređajem ako je oštećen, u kvaru, djelomično rastavljen ili ako ima dijelova koji nedostaju ili su pokvareni, uključujući oštećeni kabel ili utikač.
- Uređaj treba prenositi dvoje ili više ljudi držeći ga sigurno.
- Uređaj nemojte postavljati na vlažno ili prašnjavo mjesto. Uređaj nemojte postavljati niti čuvati u vanjskom prostoru ili u bilo kojem prostoru koji je podložan utjecajima vremenskih uvjeta poput sunčeve svjetlosti, vjetra ili kiše ili temperatura ispod nula stupnjeva.
- Zategnite odvodno crijevo kako biste izbjegli odvajanje.
- Ako je kabel za napajanje oštećen ili je otvor strujne utičnice labav, ne upotrebljavajte strujni utikač i obratite se autoriziranom servisnom centru.
- Ne uključujte ovaj uređaj u višestruke utičnice, produžni kabel ili adapter.

- Predmeti kao što su spužvasta guma (lateks spužva), kape za tuširanje, tekstili otporni na vodu, predmeti s gumenom podlogom i odjeća ili jastuci s podlogama od spužvaste gume ne smiju se sušiti u uređaju.
- Uređaj se ne smije postavljati iza vrata koja se zaključavaju, kliznih vrata ili vrata sa šarkama sa suprotne strane uređaja tako da se ograniči potpuno otvaranje vrata uređaja.
- Ovaj uređaj mora biti uzemljen. U slučaju neispravnosti ili kvara, uzemljivanje će smanjiti opasnost od strujnog udara pružanjem puta najmanjeg otpora električnoj struji.
- Ovaj uređaj sadrži kabel za napajanje koji ima vodič za uzemljenje uređaja i utikač za uzemljenje. Utikač mora biti uključen u prikladnu strujnu utičnicu koja je pravilno postavljena i uzemljena u skladu sa svim lokalnim propisima i pravilnicima.
- Nepravilno spajanje vodiča za uzemljenje uređaja može dovesti do opasnosti od strujnog udara. Provjerite s kvalificiranim električarom ili servisnim osobljem ako sumnjate je li uređaj ispravno uzemljen.
- Nemojte mijenjati strujni utikač koji se isporučuje s uređajem. Ako ne odgovara utičnici, neka kvalificirani električar instalira ispravnu utičnicu.
- Uređaj se ne smije napajati kroz vanjski preklopni uređaj, kao što je programator, ili biti povezan na strujni krug koji program redovito uključuje i isključuje.

Rad

- Ne pokušavajte odvojiti ploče ili rastaviti uređaj. Ne upotrebljavajte oštre predmete na kontrolnoj ploči kako biste rukovali uređajem.
- Nemojte popravljati ili zamjenjivati bilo koji dio uređaja. Sve popravke i servis mora provoditi kvalificirano servisno osoblje, osim ako nije posebno preporučeno u ovom korisničkom priručniku. Upotrebljavajte samo ovlaštene tvorničke dijelove.
- Držite zapaljive materijale kao što su vlakna, papir, krpe, kemikalije i sl. dalje od prostora ispod i oko uređaja.
- U uređaj ne stavljajte žive životinje. Životinja se može ugušiti.

- Nemojte ostavljati vrata uređaja otvorena. Djeca bi mogla visiti na vratima ili se uvući u uređaj, što bi moglo uzrokovati štetu ili ozljedu.
- Nikada nemojte stavljati ruku u uređaj dok radi. Pričekajte dok se bubanj potpuno zaustavi.
- Nemojte umetati, prati ili sušiti predmete koji su se čistili, prali, namakali ili zaprljali zapaljivim ili eksplozivnim tvarima (kao što su vosak, ulje, boja, benzin, odmašćivači, otapala za kemijsko čišćenje, kerozin, biljno ulje, ulje za kuhanje itd.). Nepravilna upotreba može uzrokovati požar ili eksploziju.
- U slučaju poplave odspojite strujni utikač i obratite se informacijskom centru za korisnike tvrtke LG Electronics.
- Nemojte prejako gurati vrata kad su vrata uređaja otvorena.
- Upotrebljavajte novo crijevo ili kompletne crijeva isporučene s uređajem. Ponovna upotreba starih crijeva može uzrokovati curenje vode i oštećenje imovine.
- Nemojte dodirivati vrata tijekom programa s visokim temperaturama.
- Nemojte se koristiti zapaljivim plinovitim i zapaljivim tvarima (benzen, gorivo, razrjeđivač, nafta, alkohol itd.) u blizini uređaja.
- Ako se odvodno ili dovodno crijevo zamrznu tijekom zime, upotrebljavajte uređaj isključivo nakon odmrzavanja.
- Držite sve deterdžente za pranje, omekšivač i izbjeljivač dalje od djece.
- Ne dirajte strujni utikač ili kontrole uređaja mokrim rukama.
- Nemojte prekomjerno savijati kabel za napajanje ili stavljati teške predmete na njega.

Održavanje

- Sigurno priključite strujni utikač u strujnu utičnicu nakon što potpuno uklonite vlagu i prašinu.
- Odspojite uređaj iz napajanja prije čišćenja. Postavljanje kontrola na ISKLJUČENO ili u stanje mirovanja ne odspaja uređaj od napajanja.
- Ne raspršujte vodu unutar ili izvan uređaja kako biste ga očistili.

- Nikada nemojte isključivati uređaj povlačeći kabel za napajanje. Uvijek čvrsto uhvatite strujni utikač i povucite ga ravno iz strujne utičnice.

Tehnička sigurnost pri upotrebi sušilice



UPOZORENJE – Izbjegavanje požara **Rizik od požara i zapaljivih materijala**

- Pobrinite se da ventilacijski otvori na kućištu uređaja ili strukturi u koju je uređaj ugrađen nisu zapriječeni. U suprotnome može doći do požara.
- Ovaj uređaj upotrebljava R290, ekološki prihvatljivo, ali zapaljivo rashladno sredstvo. Nemojte oštetiti krug rashladnog sredstva te držite otvoreni plamen i izvore zapaljenja podalje od uređaja.
- Nemojte sušiti neoprane predmete u uređaju.
- Omekšivače ili slične proizvode treba upotrebljavati u skladu s uputama na omekšivaču.
- Uklonite sve predmete iz džepova kao što su upaljači i šibice.
- Nikada nemojte zaustavljati uređaj prije kraja ciklusa sušenja, osim ako brzo ne uklonite sve predmete i raširite ih tako da se toplina izgubi.
- Uređaj se ne smije upotrebljavati ako su se upotrebljavale industrijske kemikalije za čišćenje.
- Predmeti koji su zaprljani tvarima kao što su ulje za kuhanje, biljno ulje, aceton, alkohol, gorivo, kerozin, sredstva za uklanjanje mrlja, terpentini, voskovi i sredstva za uklanjanje voska, trebaju se oprati u vrućoj vodi s dodatnom količinom deterdženta prije sušenja u uređaju.
- Nemojte piti kondenziranu vodu. Popijete li vodu, možete oboljeti od bolesti koje se prenose hranom.
- Ako je kabel za napajanje oštećen, mora ga zamijeniti proizvođač ili njegovi servisni agenti ili slično kvalificirano osoblje kako bi se izbjegla opasnost.
- Filtar za vlakna potrebno je često čistiti.

- Vlakna se ne smiju nakupiti oko uređaja.
- Ne raspršujte sredstvo za kemijsko čišćenje izravno na uređaj i ne upotrebljavajte uređaj za sušenje odjeće na kojoj ima ostataka sredstva za kemijsko čišćenje.
- Nemojte sušiti odjeću s mrljama od ulja. Mrlje od ulja (uključujući i jestiva ulja) ne mogu se potpuno ukloniti niti nakon pranja vodom.
- Uređaj se ne smije napajati kroz vanjski preklopni uređaj, kao što je programator, ili biti povezan na strujni krug koji program redovito uključuje i isključuje.
- Odjeću izvadite iz uređaja odmah nakon dovršetka sušenja ili kada se napajanje isključi tijekom ciklusa sušenja. Ostavljanje osušene odjeće u uređaju bez nadzora može prouzročiti požar. Odjeća izvađena iz uređaja odmah nakon sušenja može prouzročiti požar. Izvadite odjeću odmah nakon sušenja i zatim je objesite ili rasprostrite da se suši.

Odlaganje

- Prije odlaganja starog uređaja, isključite ga. Odrežite kabel odmah iza uređaja kako biste spriječili pogrešnu upotrebu.
- Odložite sav ambalažni materijal (kao što su plastične vrećice i stiropor) dalje od djece. Ambalažni materijal može izazvati gušenje.
- Uklonite vrata prije odbacivanja ili odlaganja ovog uređaja kako biste izbjegli opasnost od zatvaranja djece ili malih životinja unutar uređaja.

BRIGA ZA OKOLIŠ

Zbrinjavanje starog uređaja



- Ovaj simbol prekrižene kante za smeće na kotačićima označava kako se otpadni električni i električni proizvodi (WEEE) moraju zbrinjavati odvojeno od komunalnog otpada.
- Dotrajali električni proizvodi mogu sadržavati opasne tvari stoga će ispravno zbrinjavanje vaših dotrajalih uređaja pomoći u sprječavanju potencijalnih negativnih posljedica na okoliš i ljudsko zdravlje. Vaš dotrajao uređaj može sadržavati dijelove koji se mogu ponovo iskoristiti za popravak drugih proizvoda te druge vrijedne materijale koji se mogu reciklirati i tako sačuvati ograničene resurse.
- Uređaj možete odnijeti u trgovinu u kojoj ste kupili proizvod ili možete kontaktirati ured za zbrinjavanje otpada kod vaših mjesnih nadležnih tijela te od njih saznati više informacija o najbližem ovlaštenom WEEE sabirnom centru. Za najnovije informacije iz svoje države pogledajte internetske stranice www.lg.com/global/recycling.

Ova sušilica sadrži rashladne plinove

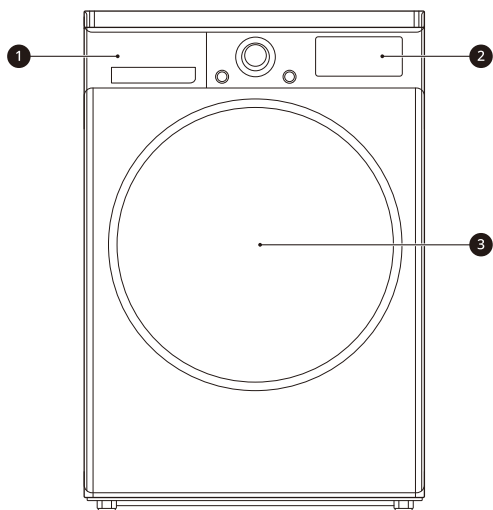
R290 (GWP: 3): 0,145 kg Hermetički zatvoreno.

Dijelovi i specifikacije

NAPOMENA

- Izgled i tehnički podatci mogu varirati bez obavijesti kako bi se poboljšala kvaliteta uređaja.

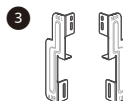
Pogled sprijeda



- 1 Spremnik za vodu
- 2 Upravljačka ploča
- 3 Vrata

Pribor

Za kupnju obratite se informacijskom centru za korisnike tvrtke LG Electronics ili posjetite internetsku stranicu tvrtke LG na adresi <http://www.lg.com>.



- 1 Odvodno crijevo kondenzata i držač crijeva
- 2 Sušilo
- 3 Komplet za slaganje

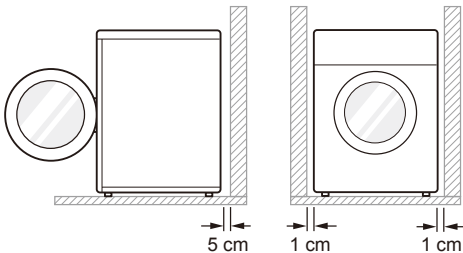
Tehnički podaci

Model	RC80V9*V*Q	RC90V9*V*Q
Napajanje	220 – 240 V~, 50 Hz	
Veličina	600 mm (Š) X 690 mm (D) X 850 mm (V)	
Težina proizvoda	56 kg	
Dopuštena temperatura	5 – 35 °C	
Maks. kapacitet	8 kg	9 kg

Preduvjeti mjesta postavljanja

Prije postavljanja uređaja, provjerite sljedeće informacije kako biste bili sigurni da će uređaj biti postavljen na odgovarajuće mjesto.

Lokacija



- **Ravan pod:** dopušteni nagib ispod cijelog uređaja iznosi 1°.
- **Strujna utičnica:** mora biti najviše 1,5 metara udaljena od bilo koje strane uređaja.
 - Nemojte opteretiti utičnicu s više od jednog uređaja.
- **Dodatun slobodan prostor:** potrebno je ostaviti prostor od 5 cm do zida i 1 cm do stražnje, desne i lijeve strane.
 - Nemojte stavljati ili spremati proizvode za rublje na vrh uređaja u bilo kojem trenutku. Ovi proizvodi mogu oštetiti završnu obradu ili kontrole.

NAPOMENA

- Za bolje sušenje držite stražnju stranu uređaja dalje od zida.
- Nemojte postavljati uređaj na mjesto gdje postoji rizik od mraza ili prašine.
- Uređaj možda neće ispravno raditi ili se može oštetiti zamrzavanjem kondenzirane vode u pumpi i odvodnom crijevu.
- Nemojte postavljati uređaj uz uređaj visoke temperature poput hladnjaka, pećnice ili štednjaka i sl. koji može uzrokovati loš rad sušenja i trajanje programa i štetno djelovati na ispravni rad kompresora. Uređaj najbolje radi pri sobnoj temperaturi od 23 °C.

Pozicioniranje

- Postavite uređaj na ravan čvrsti pod.
- Pobrinite se da kruženje zraka oko uređaja ne ometaju tepisi i sl.
- Nikada nemojte pokušavati ispraviti nejednakosti poda dijelovima drveta, kartona ili sličnog materijala ispod uređaja.
- Nemojte postavljati uređaj u sobe u kojima može doći do temperatura zamrzavanja. Zamrznuta crijeva mogu puknuti pod tlakom. Pouzdanost elektroničke kontrolne jedinice može se oštetiti pri temperaturama ispod zamrzavanja.
- Ako se uređaj dostavi zimi i temperature su ispod zamrzavanja, stavite uređaj na sobnu temperaturu na nekoliko sati prije pokretanja.

- Pobrinite se da nakon postavljanja uređaja on bude jednostavno dostupan serviseru u slučaju kvara.
- Nakon postavljanja uređaja podesite sve četiri noge ključem za vijke kako biste osigurali stabilnost uređaja i ostavite slobodni prostor od otprilike 20 mm između vrha uređaja i donje strane bilo kakve radne površine.

Preduvjet ventilacije

- Niša ili ispod radne površine
 - Osigurajte protok zraka od 3,17 m³/min kroz uređaj
- Ormar
 - Vrata ormara moraju imati 2 otvora (s lamelama), od kojih svaki mora imati minimalnu površinu od 387 cm², na 8 cm od dna i vrha vrata.

UPOZORENJE

- Izbjegavajte postavljanje uređaja oko izvora topline. Stražnja strana uređaja mora biti dobro ventilirana. Nepriдрžavanje ovih uputa može dovesti do problema.
- Uređaj se ne smije postaviti uz hladnjak.
- Uređaj nije osmišljen za upotrebu na moru niti za upotrebu u mobilnim instalacijama kao što su kamp prikolice, zrakoplovi i sl.

Električna veza

- Nemojte se koristiti produžnim kabelom ili dvostrukim prilagodnikom.
- Uvijek isključite uređaj iz struje nakon upotrebe.
- Spojite uređaj na uzemljenu utičnicu u skladu s trenutnim pravilima ožičenja.
- Uređaj se mora postaviti tako da utikač bude jednostavno dostupan.

Poravnavanje uređaja

Provjera poravnanja

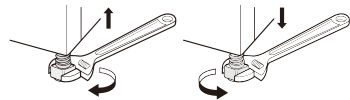
Poravnavanjem uređaja sprečava se nepotrebna buka i vibracija. Provjerite je li uređaj potpuno ravan nakon postavljanja.

- Ako se uređaj ljulja kada ukoso gurnete gornju ploču, ponovno podesite noge.

Podešavanje i poravnanje uređaja

Ako uređaj nije potpuno ravan, zakrećite podesive noge sve dok se uređaj ne prestane ljuljati.

- Zakrećite podesive noge u smjeru kazaljke na satu za podizanje ili ih zakrećite u suprotnom smjeru za spuštanje od naprijed prema natrag, s jedne na drugu stranu ili od jednog kuta prema drugome.



Promjena smjera otvaranja vrata

Smjer otvaranja vrata možete promijeniti po želji.

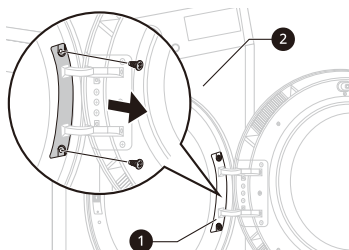
UPOZORENJE

- Nemojte mijenjati položaj vrata dok je uređaj postavljen na perilicu.
- Prije uklanjanja vijaka šarki, zamolite pomoćnika da podupre težinu vrata. Vrata bi, uslijed vlastite težine, mogla pasti na pod.
- Iz sigurnosnih razloga, za promjenu smjera otvaranja vrata potrebno je dvoje ili više ljudi.

NAPOMENA

- Izgled vijaka može odstupati, a vijke treba umetnuti drugačije, ovisno o položaju. Provjerite je li vijak ispravno odabran prije pritezanja.

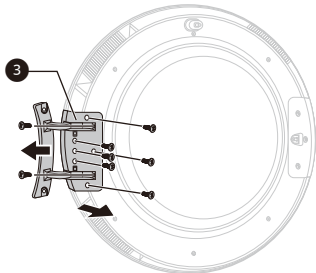
- 1** Otvorite vrata i uklonite 2 vijka na šarkama (1). Nakon što uklonite vijke, pažljivo spustite vrata s kućišta (2) tako da je prednja strana okrenuta prema podu.



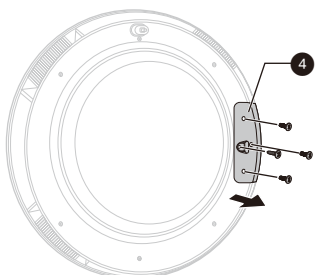
! UPOZORENJE

- Najprije uklonite donji vijak. Vrata bi, uslijed vlastite težine, mogla pasti na pod i oštetiti se.

- 2** Uklonite 8 vijaka na sklopu šarke (3) s vrata.
- Na prednjoj se strani nalazi 6 vijaka i 2 vijka sa strane.

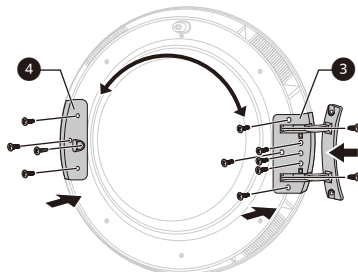


- 3** Uklonite 3 vijka iz sklopa zasuna vrata (4) koji je pričvršćen između vrata i sklopa šarke, a zatim uklonite vijak koji je pričvršćen na kuki na vratima.

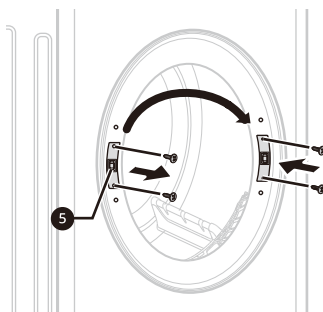


- 4** Zamijenite položaj sklopa šarke (3) i sklopa zasuna (4), a zatim pritegnite vijke suprotnim redoslijedom.

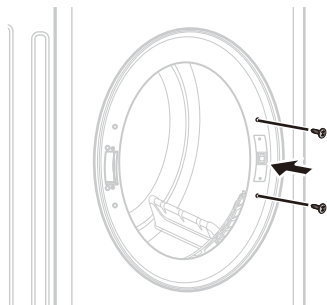
- Pritegnite vijak u ispravnom položaju sukladno koracima 2 do 4.



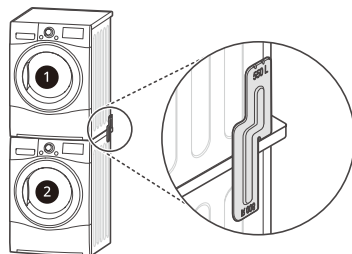
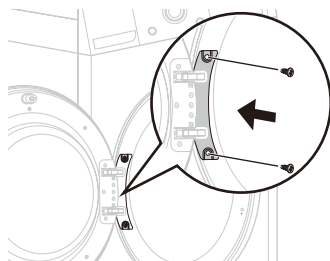
- 5** Izvadite nosač vrata (5) iz okvira uređaja uklanjajući dvaju vijaka, a zatim ih pričvrstite na suprotnu stranu.



- 6 Izvadite 2 dekorativna vijka iz okvira uređaja pa ih zatim pričvrstite na suprotnu stranu.



- 7 Ugradite vrata pomoću vijaka uklonjenih u koraku 1, a zatim provjerite zatvaraju li se vrata ispravno.



- 1 Sušilica
2 LG perilica rublja

Ova se sušilica može postaviti samo na LG perilicu rublja. Nemojte pokušati postaviti sušilicu na bilo koju drugu perilicu rublja jer to može dovesti do oštećenja, ozljede ili materijalne štete.

Oblik i upute za sastavljanje	Veličina gornje ploče perilice rublja	
	550 mm	600 mm

Upute za slaganje

Vaša se sušilica može postaviti na vrh perilice rublja tvrtke LG i sigurno fiksirati kompletom za slaganje. Kvalificirano servisno osoblje mora izvesti ovakvo postavljanje kako bi se osiguralo da je izvedeno ispravno.

Komplet za slaganje

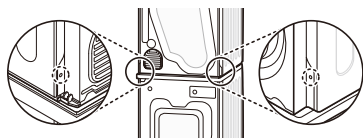
Potreban je komplet za slaganje tvrtke LG kako biste složili ovu sušilicu.

⚠ UPOZORENJE

- Neispravno postavljanje može uzrokovati ozbiljne nesreće.
- Zbog težine uređaja i visine postavljanja, postupak slaganja preopasan je za jednu osobu. Ovaj postupak trebaju izvesti dvije ili više osoba kvalificiranog servisnog osoblja.
- Uređaj nije prikladan za ugrađeno postavljanje. Nemojte postavljati uređaj kao ugrađeni uređaj.
- Nemojte raditi s uređajem ako nije ispravno složen.

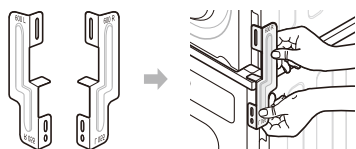
- 1 Stavite sušilicu tvrtke LG na perilicu rublja tvrtke LG.

- 2 Skinite dva vijka s donje strane stražnjeg poklopca sa svake strane kako je prikazano u nastavku.

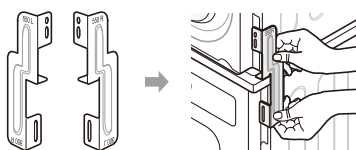


- 3 Poravnajte otvore kompleta za slaganje i otvore stražnjeg poklopca.

- 3-1) 600 mm



- 3-2) 550 mm

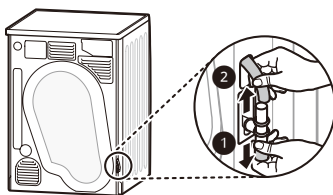


- 4 Zategnite dva vijka koja ste ranije skinuli sa sušilice na komplet za slaganje.
- 5 Upotrijebite četiri vijka u kutiji pribora (16 mm) za sastavljanje stražnjeg poklopca perlice rublja i kompleta za slaganje.
- 6 Postupak za suprotnu stranu bit će isti.

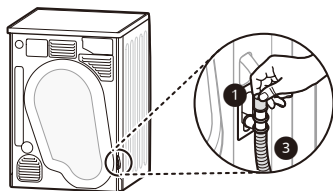
Postavljanje odvodnog crijeva

Uobičajeno, kondenzirana voda se pumpa do spremnika za vodu gdje se voda skuplja dok se ručno ne isprazni. Voda se može i izravno odvoditi u kanalizacijski odvod, posebno kada je sušilica složena na vrh perlice rublja. Kompletom za spajanje za crijevo za kanalizacijski odvod jednostavno promijenite tijek vode i preusmjerite ga u odvod kako je prikazano u nastavku:

- 1 Odvojite poklopac blokade povratnog toka (1) i crijevo spremnika za vodu (2) s kompleta za spajanje.



- 2 Pričvrstite poklopac blokade povratnog toka (1) na glavu kompleta za spajanje i zatim spojite odvodnu cijev (3) na suprotnu stranu kompleta za spajanje.



! OPREZ

- Ako je crijevo postavljeno tako da je savijeno ili prignječeno, odvod možda neće ispravno raditi.

NAPOMENA

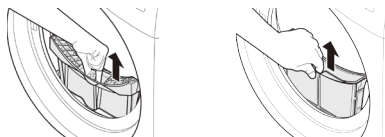
- Moguće je postaviti odvodno crijevo čak i ako uređaj nije postavljen na perilicu rublja.

Pregled rada

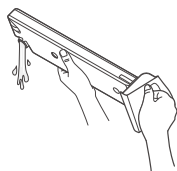
Upotreba uređaja

Prije prvog ciklusa postavite uređaj za sušenje na pet minuta kako biste zagrijali bubanj. Otvorite vrata između punjenja prvih nekoliko puta kada se budete koristili uređajem kako bi se neugodni mirisi iz unutrašnjosti uređaja raspršili.

- 1 Pobrinite se da filtar za vlakna i spremnik za vodu budu čisti.
 - Filtar za vlakna nalazi se unutar oboda vrata. Treba se očistiti prije svakog ciklusa sušenja.
 - Otvorite vrata i pobrinite se da je filtar za vlakna čist. Ako nije, očistite filtar za vlakna.




- Također provjerite treba li se isprazniti spremnik za vodu za optimalne rezultate sušenja.



UPOZORENJE

- Nemojte piti kondenziranu vodu.

NAPOMENA

- U nekim slučajevima LED prozor može prikazati  (simbol za pražnjenje vode) i uređaj se može zaustaviti jer je spremnik za vodu pun.

- 2 Stavite rublje u bubanj nakon dijeljenja.
 - Odjeću trebate podijeliti prema vrsti tkanine i razini suhoće, a sve vrpce i remeni na odjeći trebaju biti dobro svezani i pričvršćeni prije stavljanja u bubanj. Gurnite rublje do stražnje strane kako bi bilo dalje od brtve vrata. U suprotnome se brtva vrata i odjeća mogu oštetiti. Zatvorite vrata.

OPREZ

- Pazite da vam rublje ne ostane između vrata i gumene brtve.

- 3 Uključite napajanje.

- Pritisnite gumb **Napajanje**. Ikona pokazatelja iznad gumba će se osvijetliti, čime se označava da je uređaj spreman za rad.



- 4 Odaberite program sušenja koji želite.

- Možete odabrati program okretanjem gumba odabirača programa dok se ne označi potrební program.
- Ako pritisnete gumb **Pokretanje/Zaustavljanje** bez odabira programa, uređaj će nastaviti s programom **Cotton (Pamuk)**. Detaljne informacije potražite u tablici programa.



- 5 Pritisnite gumb **Pokretanje/Zaustavljanje**.

- Kada pritisnete gumb **Pokretanje/Zaustavljanje**, uređaj tijekom 10 sekundi ventilira unutrašnjost bubnja radi pripreme uređaja za postupak sušenja.



- 6 Nakon završetka ciklusa otvorite vrata i izvadite rublje.

- 7 Isključite uređaj.

- Pritisnite gumb **Napajanje**.

OPREZ

- Budite pažljivi! Buban unutar uređaja može i dalje biti vruć.
- Uređaj se ne smije upotrijebiti za svrhe osim onih za koje je osmišljen.

NAPOMENA

- Završni dio ciklusa sušilice odvija se bez topline (ciklus ohlađivanja) kako bi se osiguralo da se rublje ostavi pri temperaturi na kojoj se neće oštetiti.
- Visoka vanjska temperatura i mala soba mogu povećati vrijeme sušenja kao i potrošnju energije.

Dijeljenje rublja

Odjeća ima vlastite etikete za održavanje pri pranju i zato je sušite u skladu s preporukama etiketa za održavanje pri pranju.

Osim toga rublje se treba podijeliti u skladu s veličinom i vrstom tkanine.

Za najbolje rezultate sušenja i najučinkovitiju potrošnju energije, nemojte prepuniti uređaj.

Vuneni predmeti

- Sušite vunene predmete na programu Wool. Obavezno prvo slijedite simbole etiketa za održavanje tkanine. Vuna se možda neće potpuno osušiti u ciklusu pa nemojte ponoviti sušenje. Razvucite vunene predmete u njihov izvorni oblik i osušite ih položene.

Tkani i ispleteni materijali

- Neki tkani i ispleteni materijali mogu se stisnuti ovisno o njihovoj kvaliteti.

Odjeća koju ne treba glačati i sintetika

- Nemojte prepuniti uređaj. Izvadite predmete koje ne treba glačati čim se uređaj zaustavi kako biste smanjili nabore.

Odjeća za bebe i spavačice












- Uvijek provjerite etikete za održavanje tkanine.

Gumeni i plastični predmeti

- Nemojte sušiti bilo kakve predmete napravljene od gume ili plastike ili koji sadrže gumu ili plastiku, kao što su:
 - pregače, dječji opršnjaci, pokrivači za stolice
 - zastori i stolnjaci
 - prostirači za kupaonicu

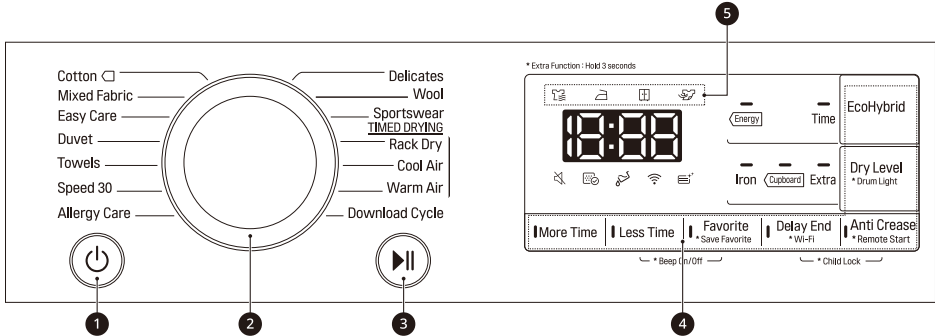
Stakloplastika

- Nemojte sušiti predmete od stakloplastike u uređaju. Vaša odjeća može poslije pokupiti čestice stakla koje ostanu u uređaju u kasnijim ciklusima.

Ikona	Opis
	Sušenje
	Sušenje u sušilici
	Nije potrebno glačati / Bez nabora
	Nježno / Osjetljivo
	Ne sušiti u sušilici
	Ne sušiti
	Visoka temperatura sušenja
	Normalna temperatura sušenja
	Niska temperatura sušenja
	Bez topline / zrak
	Sušiti na konopcu / objesiti za sušenje
	Sušiti bez cijeđenja
	Sušiti položeno
	U sjeni

Upravljačka ploča

Značajke upravljačke ploče



1 Gumb Napajanje

- Pritisnite gumb **Napajanje** kako biste uključili i isključili napajanje.
- Pritisnite gumb **Napajanje** kako biste poništili funkciju **Delay End (Odgoda završetka pranja)**.

2 Odabirač programa

- Programi su dostupni u skladu s vrstom rublja.
- Lampica će se osvijetliti kako bi označila odabrani program.

3 Gumb Pokretanje/Zaustavljanje

- Ovaj gumb **Pokretanje/Zaustavljanje** služi za pokretanje ili za zaustavljanje ciklusa sušenja.
- Nakon pritiska gumba **Zaustavljanje**, napajanje se automatski isključuje nakon 14 minuta.

4 Dodatni programski gumbi

- Upotrijebite ove gumbе za odabir željenih mogućnosti za odabrani program.
- Za upotrebu funkcije Udaljeni početak, pogledajte **PAMETNE FUNKCIJE**.

5 Pokazatelj tijeka postupka sušenja

- Ovisno o napredovanju postupka sušenja svijetlit će različite ikone pokazatelja.
 - ☀️: ova ikona svijetli kad uređaj vrši postupak sušenja.
 - 🧺: ova ikona svijetli kad uređaj vrši postupak sušenja za glačanje.
 - 📦: ova ikona svijetli kad uređaj vrši postupak potpunog sušenja.
 - ❄️: ova ikona svijetli kad uređaj vrši postupak hlađenja.

Zaslon



Ovom se ikonom označava da je potrebno očistiti ili umetnuti filter za vlakna.

- Obavijest o čišćenju: kada pritisnete gumb **Napajanje**, ikona će se prikazati.
- Obavijest o nedostajućem filteru: ako filter za vlakna nije umetnut, uređaj neće raditi i prikazat će se ikona.



Ova ikona označava da se spremnik za vodu treba isprazniti ili da je pun.

- Obavijest o pražnjenju: kada pritisnete gumb **Napajanje**, ikona će se prikazati.
- Obavijest o punoj vodi: ova će se ikona prikazati i čut će se zvučni signal dok uređaj radi.



Ova ikona označava status automatskog čišćenja kondenzatora. Ikona će se prikazati tijekom prskanja kondenzatora vodom.

Tablica programa

Vodič za program Senzorsko sušenje

Program	Cotton (Pamuk)	Maksimalan kapacitet punjenja*1	8 kg / 9 kg
Dry Level (Razina suhoće) <ul style="list-style-type: none"> Vrsta rublja Detaljno 	Extra (Dodatno) <ul style="list-style-type: none"> Ručnici, kućni ogrtači i posteljina Za deblje i prošivene tkanine 		
	Cupboard (Ormarić) <ul style="list-style-type: none"> Ručnici za kupaonicu, kuhinjske krpe, donje rublje i pamučne čarape Za tkanine koje se ne trebaju glačati 		
	Iron (Glačanje) <ul style="list-style-type: none"> Posteljina, stolnjaci, ručnici, majice, polo majice i radna odjeća Za tkanine koje se trebaju glačati 		
Napomena za ispitne ustanove	<ul style="list-style-type: none"> Postavite program na Cotton (Pamuk) + Cupboard (Ormarić) + Energy (Energije) (puno i polovično punjenje) za ispitivanje u skladu s normom EN61121 i Direktivom 932/2012. Cotton (Pamuk) + Cupboard (Ormarić) + Energy (Energije) najučinkovitiji je program u pogledu ispitnih uvjeta koji su predloženi u normi EN61121 i Direktivi 932/2012. Rezultati testiranja ovise o sobnoj temperaturi, vrsti i količini punjenja, tvrdoći vode i dovodnoj temperaturi vode. 		

*1: Maksimalan kapacitet punjenja može se razlikovati ovisno o kupljenom modelu.

Program	Mixed Fabric (Mješovita tkanina)	Maksimalan kapacitet punjenja	4 kg
Dry Level (Razina suhoće) <ul style="list-style-type: none"> Vrsta rublja Detaljno 	Extra (Dodatno) <ul style="list-style-type: none"> Posteljina, stolnjaci, trenirke, vjetrovke i deke Za deblje i prošivene tkanine koje se ne trebaju glačati 		
	Cupboard (Ormarić) <ul style="list-style-type: none"> Košulje i bluze Za tkanine koje se ne trebaju glačati 		
	Iron (Glačanje) <ul style="list-style-type: none"> Hlače, haljine, suknje i bluze Za tkanine koje se trebaju glačati 		

Program	Easy Care (Sintetika)	Maksimalan kapacitet punjenja	3,5 kg
Dry Level (Razina suhoće)	Cupboard (Ormarić) <ul style="list-style-type: none"> • Košulje, majice, hlače, donje rublje i čarape • Za poliamidna, akrilna i poliesterska vlakna koja se ne trebaju glačati Iron (Glačanje) <ul style="list-style-type: none"> • Košulje, majice, donje rublje, vjetrovke i čarape • Za poliamidna, akrilna i poliesterska vlakna koja se trebaju glačati 		
Program	Duvet (Posteljina)	Maksimalan kapacitet punjenja	2,5 kg
Vrsta rublja	Krevetnina, plahte		
Detaljno	Za veće predmete		
Program	Towels (Ručnik)	Maksimalan kapacitet punjenja	4,5 kg
Vrsta rublja	Ručnici, jastučnice		
Detaljno	Za pamučne tkanine koje se ne trebaju glačati		
Program	Speed 30 (Brzina 30)	Maksimalan kapacitet punjenja	1 kg
Vrsta rublja	Lagani i sitni predmeti manji od 3ea.		
Detaljno	Za malu količinu proizvoda od poliamida, akrila i poliestera		
Program	Allergy Care (Antialergijski program)	Maksimalan kapacitet punjenja	4,5 kg
Vrsta rublja	Pamuk, donje rublje, plahte i dječja odjeća		
Detaljno	Pomaže uklanjanju alergena kao što su kućne grinje		
Program	Delicates (Osjetljivo rublje)	Maksimalan kapacitet punjenja	1,5 kg
Vrsta rublja	Svila, fine tkanine i žensko donje rublje		
Detaljno	Za tkanine koje su osjetljive na toplinu, kao što su sintetične tkanine		
Program	Wool (Vuna)	Maksimalan kapacitet punjenja	1 kg
Vrsta rublja	Wool (Vuna)		
Detaljno	Za vunene tkanine		

Program	Sportswear (Sportska odjeća)	Maksimalan kapacitet punjenja	2 kg
Vrsta rublja	Odjeća za nogomet i odjeća za trening		
Detaljno	Za poliesterski materijal		

Vodič za program „Vremensko sušenje”

Program	Rack Dry (Sušilo)	Maksimalan kapacitet punjenja	–
Vrsta rublja	Svila, vuna, osjetljivo žensko donje rublje		
Detaljno	Osvježava odjeću bez sušenja kotrljanjem		

Program	Cool Air (Hladan zrak)	Maksimalan kapacitet punjenja	–
Vrsta rublja	Sve tkanine koje treba osvježiti		
Detaljno	Kotrljanje bez topline		

Program	Warm Air (Topao zrak)	Maksimalan kapacitet punjenja	–
Vrsta rublja	Ručnici za kupaonicu, ogrtači, kuhinjske krpe i akrilne prošivene tkanine		
Detaljno	Mali predmeti i vlažna odjeća, svakodnevni predmeti prikladni za sušenje toplinom		

OPREZ

- Ako punjenje teži manje od 1 kg, upotrijebite program **Warm Air (Topao zrak)** u programima Vremensko sušenje. Vunene predmete trebete osušiti upotrebom programa **Wool (Vuna)**, a tkanine osjetljive na toplinu uključujući svilu, donje rublje i žensko donje rublje trebete osušiti upotrebom programa **Delicates (Osjetljivo rublje)**. Pridržavajte se preporučenog punjenja rublja kada odaberete željeni program. U suprotnome možete oštetiti odjeću.

NAPOMENA

- Prikladan za sušenje uobičajeno mokrog pamučnog rublja i najučinkovitiji program u smislu potrošnje energije za sušenje mokrog pamučnog rublja.
- Ako se uređaj postavi ispod predmeta, to može uzrokovati slabiji rad.
- Ako se rublje ne vrti pri visokim brzinama tijekom pranja, potrošnja energije i vrijeme sušenja će porasti.

Mogućnosti sušenja koje se mogu odabrati

Program		EcoHybrid (EcoHybrid)		
Program	Dry Level (Razina suhoće)	Isključeno	Energy(Energije)	Time (Vrijeme)
Cotton (Pamuk)	Extra (Dodatno)		●	●
	Cupboard (Ormarić)		●	●
	Iron (Glačanje)		●	●
Mixed Fabric (Mješovita tkanina)	Extra (Dodatno)		●	●
	Cupboard (Ormarić)		●	●
	Iron (Glačanje)		●	●
Easy Care (Sintetika)	Cupboard (Ormarić)		●	●
	Iron (Glačanje)		●	●
Duvet (Posteljina)	–			●
Towels (Ručnik)	–			●
Speed 30 (Brzina 30)	–			●
Allergy Care (Antialergijski program)	–			●
Delicates (Osjetljivo rublje)	–		●	
Wool (Vuna)	–		●	
Sportswear (Sportska odjeća)	–		●	
Rack Dry (Sušilo)	–		●	
Cool Air (Hladan zrak)	–	●		
Warm Air (Topao zrak)	–		●	●

Izborni programi i dodatne funkcije

Delay End (Odgoda završetka pranja)

Omogućuje vam da odgodite vrijeme završetka ciklusa sušenja od 3 do 19 sati.

- 1 Uključite uređaj.
- 2 Odaberite program.
- 3 Pritisnite gumb **Delay End (Odgoda završetka pranja)**.
- 4 Postavite sat(e) odgode pritiskom gumba **More Time (Više vremena)**, **Less Time (Manje vremena)**.
- 5 Pritisnite gumb **Pokretanje/Zaustavljanje**.

Anti Crease (Protiv nabora)

Omogućuje sprečavanje nabora koji se stvaraju kada se rublje ne izvadi odmah na kraju ciklusa sušenja.

Nakon uključivanja opcije, žaruljica ukazuje da je opcija protiv nabora uključena, zasvijetli, a nakon toga stroj ponovljeno radi tijekom 10 sekundi i pravi stanku od 5 minuta. Opcija se automatski isključuje 2 sata nakon završetka ciklusa sušenja.

Za isključivanje opcije pritisnite gumb **Anti Crease (Protiv nabora)** prije početka ciklusa sušenja.

NAPOMENA

- Kad je opcija uključena na LCD zaslonu se prikazuje pravokutnik s iscrtkanom linijom.
- Dok je opcija uključena moguće je koristiti samo gumb **Napajanje**.

Beep On/Off (Uključen/isključen zvučni signal)



Omogućuje vam da uključite ili isključite zvučni signal.

Dry Level (Razina suhoće)

Omogućuje vam da odaberete razinu suhoće za program sušenja.

- 1 Uključite uređaj.
- 2 Odaberite program.
- 3 Odaberite razinu suhoće pritiskanjem gumba **Dry Level (Razina suhoće)**.

EcoHybrid (EcoHybrid)

Nudi vam mogućnost uštede energije ili vremena.

- **Energy (Energije)**: mogućnost uštede energije.
- **Time (Vrijeme)**: mogućnost uštede vremena.

Favorite (Omiljeni)

Omogućuje vam pohranjivanje prilagođenog programa sušenja za buduću upotrebu.

- 1 Uključite uređaj.
- 2 Odaberite program.
- 3 Odaberite izborni program ili dodatne funkcije. (**Anti Crease (Protiv nabora)**, **EcoHybrid (EcoHybrid)** itd.)
- 4 Pritisnite gumb **Favorite (Omiljeni)** te ga držite pritisnutim 3 sekunde.

Prilagođeni program sušenja sada je pohranjen za buduću upotrebu. Da biste ponovno upotrijebili prilagođeni program, pritisnite gumb **Favorite (Omiljeni)** i gumb **Pokretanje/Zaustavljanje**.

Drum Light (Svjetlo bubnja)

Dok uređaj radi, možete vidjeti unutrašnjost bubnja ako pritisnete i držite gumb **Dry Level (Razina suhoće)** na 3 sekunde.

- Svjetlo uključeno: vrata su otvorena.
- Svjetlo isključeno: vrata su zatvorena. Svjetlo se automatski isključuje.

More Time (Više vremena) / Less Time (Manje vremena)

Omogućuje vam da produljite ili skratite vrijeme sušenja kada upotrijebite program sušenja **Rack Dry (Sušilo)**, **Cool Air (Hladan zrak)** ili **Warm Air (Topao zrak)**.

- Pritisnite gumb **More Time (Više vremena)** da biste produljili vrijeme sušenja za 5 minuta.
- Pritisnite gumb **Less Time (Manje vremena)** da biste skratili vrijeme sušenja za 5 minuta.

Child Lock (Roditeljska zaštita)

Omogućuje vam da kontrolirate zaključavanje i otključavanje upravljačke ploče. Time se sprečava djecu da mijenjaju cikluse ili da se koriste uređajem.

Zaključavanje upravljačke ploče

- 1 Istovremeno pritisnite i držite gumb **Delay End (Odgoda završetka pranja)** i **Anti Crease (Protiv nabora)** 3 sekunde.
- 2 Oglasit će se zvučni signal, a na zaslonu će se prikazati **CL**.
 - Kada se aktivira **Child Lock (Roditeljska zaštita)**, zaključavaju se svi gumbi osim gumba **Napajanje**.

NAPOMENA

- Isključivanjem napajanja ili završetkom svih ciklusa neće se ponovno postaviti funkcija roditeljske zaštite. Morate isključiti roditeljsku zaštitu prije nego što možete pristupiti svojim ostalim funkcijama.

Otključavanje upravljačke ploče

Istovremeno pritisnite i držite gumb **Delay End (Odgoda završetka pranja)** i **Anti Crease (Protiv nabora)** 3 sekunde.

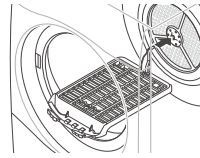
- Čut ćete zvučni signal i preostalo vrijeme za trenutačni program ponovno će se prikazati na zaslonu.

Rack Dry (Sušilo)

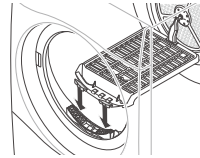
Ovaj je program osmišljen za rublje koje se mora sušiti položeno, bez kotrljanja, uključujući džempere i osjetljive tkanine.

Da biste upotrijebili ovaj program, potrebno vam je sušilo koje se stavlja unutar uređaja. Prije sušenja uklonite ambalažni materijal sušila.

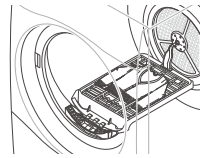
- 1 Otvorite vrata.
- 2 Umetnite kuku na središte bubnja.



- 3 Stavite sušilo na strukturu iznad filtra za vlakna i pritisnite ga kako biste završili sklapanje.



- 4 Stavite mokre predmete na vrh sušila. Ostavite mjesta oko predmeta kako bi zrak mogao kružiti.
 - Sušilo se ne miče, ali bubanj će se okretati.



- 5 Zatvorite vrata.
- 6 Uključite napajanje i odaberite **Rack Dry (Sušilo)**.
- 7 Pritisnite gumb **Pokretanje/Zaustavljanje**.

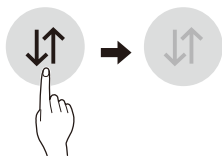
NAPOMENA

- Provjerite filtar za vlakna i izvadite sva vlakna koja su se nakupila s predmeta koji se suše na sušilu.
- Tipke **More Time (Više vremena) / Less Time (Manje vremena)** mogu se upotrebljavati za precizno podešavanje vremena sušenja.

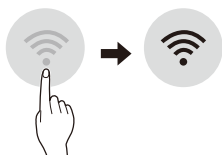
Upotreba aplikacije LG ThinQ

Što treba provjeriti prije uporabe LG ThinQ

- 1 Provjerite udaljenost između uređaja i bežičnog usmjerivača (Wi-Fi mreža).
 - Ako je udaljenost između uređaja i bežičnog usmjerivača prevelika, signal slabi. To može uzrokovati duže vrijeme registriranja ili onemogućiti instalaciju.
- 2 Isključite opciju **Mobilni podaci** na pametnom telefonu.



- 3 Povežite svoj pametni telefon s bežičnim usmjerivačem.



NAPOMENA

- Kako biste provjerili Wi-Fi vezu, provjerite svijetli li ikona **Wi-Fi (Wi-Fi)** na upravljačkoj ploči.
- Uređaj podržava samo Wi-Fi mreže od 2,4 GHz. Da biste provjerili mrežnu frekvenciju, obratite se davatelju internetskih usluga ili vidite priručnik za bežični usmjerivač.
- LG ThinQ nije odgovoran za bilo kakve probleme mrežne veze ili bilo kakve pogreške, kvarove ili greške uzrokovane mrežnom vezom.
- Ako uređaj ima problema pri povezivanju s Wi-Fi mrežom, možda je predaleko od usmjerivača. Nabavite Wi-Fi repetitor (proširivač raspona) kako biste poboljšali jačinu Wi-Fi signala.
- Wi-Fi veza se možda neće uspostaviti ili može biti prekinuta zbog okoline kućne mreže.
- Mrežna veza možda neće ispravno raditi, ovisno o davatelju internetskih usluga.
- Okolno bežično okruženje može uzrokovati spori rad bežične mreže.
- Uređaj se ne može registrirati zbog problema s bežičnim prijenosom signala. Isključite uređaj i pričekajte oko minutu prije ponovnog pokušaja.
- Ako je na bežičnom usmjerivaču uključen vatrozid (firewall), onemogućite vatrozid ili dodajte izuzetak.
- Naziv bežične mreže (SSID) trebao bi biti kombinacija latiničnih slova i brojeva. (Nemojte upotrebljavati posebne znakove.)
- Korisničko sučelje (UI) pametnog telefona može varirati ovisno o mobilnom operativnom sustavu (OS) i proizvođaču.
- Ako je sigurnosni protokol usmjerivača podešen na **WEP**, možda nećete moći postaviti mrežu. Promijenite na druge sigurnosne protokole (preporučuje se **WPA2**) i ponovno registrirajte proizvod.

Instaliranje aplikacije LG ThinQ

Potražite aplikaciju LG ThinQ u trgovini Google Play ili Apple App na pametnom telefonu. Pratite upute za preuzimanje i instaliranje aplikacije.

Funkcija Wi-Fi

Komunicirajte s uređajem pomoću pametnog telefona upotrebom prikladnih pametnih značajki.

Ciklus sušenja (Udaljeni početak, Preuzimanje ciklusa)

Postavite ili preuzmite bilo koji željeni ciklus i upotrijebite daljinski upravljač.

Smart Pairing (Pametno uparivanje)

Ova funkcija automatski odabire najbolji ciklus i postavke sušilice temeljem informacija o korištenju najčešće korištenih završenih ciklusa pranja.

NAPOMENA

- Kako biste koristili ovu funkciju perilica i sušilica moraju biti povezane s aplikacijom ThinQ.
- Ako omogućite funkciju Smart Pairing (Pametno uparivanje) u LG ThinQ aplikaciji i uključite sušilicu nakon korištenja perilice, automatski će se namjestiti preporučeni ciklus sušenja.

Smart Diagnosis™

Ova funkcija pruža korisne informacije za dijagnosticiranje i rješavanje problema s uređajem na temelju obrasca uporabe.

Push upozorenje

Kada je ciklus završen, ili kada dođe do problema u radu uređaja, možete odabrati primanje push obavijesti na pametni telefon.

Praćenje energije

Na potrošnju energije sušilice utječu vrsta ciklusa i opcije, pa tako možete vidjeti razlike u potrošnji energije između različitih ciklusa.

Postavke

Postavite nadimak proizvoda i izbrišite proizvod.

NAPOMENA

- Ako promijenite bežični usmjerivač, davatelja internetskih usluga ili lozinku, izbrišite registrirani uređaj iz aplikacije LG ThinQ i ponovno ga registrirajte.
- Aplikacija je podložna promjenama u svrhu poboljšanja uređaja bez prethodne obavijesti korisnicima.
- Značajke mogu varirati ovisno o modelu.

Upotreba ciklusa sušilice

Remote Start (Udaljeni početak)

Upotrijebite pametni telefon za kontrolu svog uređaja na daljinu. Također možete pratiti napredak ciklusa, tako da točno znate koliko je vremena preostalo do kraja ciklusa.

Za upotrebu Udaljenog početka:

- 1 Pritisnite gumb **Napajanje**.
- 2 Stavite rublje u bubanj.
- 3 Pritisnite gumb **Anti Crease (Protiv nabora)** i držite ga pritisnutim 3 sekunde kako biste aktivirali funkciju udaljenog početka.
- 4 Pokrenite ciklus iz aplikacije LG ThinQ na svom pametnom telefonu.

NAPOMENA

- Nakon što je Udaljeni početak omogućen, ciklus možete pokrenuti iz aplikacije LG ThinQ na pametnom telefonu. Ako se ciklus nije pokrenuo, uređaj će se čekati na početak ciklusa sve dok se ne isključi daljinski iz aplikacije ili se onemogućiti režim udaljenog početka.
- Ako su vrata otvorena, onemogućen je Udaljeni početak.

Kako biste onemogućili Udaljeni početak:

Kada je Udaljeni početak aktiviran, pritisnite gumb **Anti Crease (Protiv nabora)** i držite ga pritisnutim 3 sekunde.

Download Cycle (Preuzimanje ciklusa)

Preuzmite nove i posebne cikluse koji nisu uključeni u osnovne cikluse na uređaju.

Za uređaje koji su uspješno registrirani možete preuzeti razne posebne cikluse specifične za uređaj.

Samo se jedan ciklus može pohraniti u uređaju u bilo koje vrijeme.

Nakon što preuzimanje ciklusa završi u uređaju, proizvod čuva preuzeti ciklus sve dok se ne preuzme novi ciklus.

Specifikacije bežičnog LAN modula

Model	LCW-004
Frekvencijski raspon	2412 do 2472 MHz
Izlazna snaga (Maks.)	IEEE 802.11b: 17.82 dBm IEEE 802.11g: 17.72 dBm IEEE 802.11n: 16.61 dBm

Verzija softvera bežične funkcije: V 1.0

Za razmatranje korisnika, ovaj uređaj treba postaviti i njime upravljati s udaljenosti od najmanje 20 cm od tijela.

Potrošnja energije u stanju pripravnosti

Potrošnja energije u stanju pripravnosti	0,18 W
Potrošnja energije u mrežnom stanju pripravnosti	2,0 W
Vrijeme nakon kojeg funkcija upravljanja potrošnjom električne energije ili slična funkcija automatski prebacuje opremu u stanje pripravnosti i/ili isključenosti i/ili umreženo stanje pripravnosti	20 min

Izjava o sukladnosti



Ovime tvrtka LG Electronics izjavljuje da je radijska oprema sušilice u skladu s Direktive 2014/53/EU. Cijeli tekst izjave o sukladnosti za EU dostupan je na sljedećoj internetskoj adresi:

<http://www.lg.com/global/support/cedoc/cedoc#>
LG Electronics European Shared Service Centre B.V.

Krijgsman 1
1186 DM Amstelveen
Nizozemska

Obavijest s informacijama o softveru s otvorenim izvornim kodom



Za pristup otvorenom kodu prema licencama GPL, LGPL, MPL i ostalim licencama za softver s otvorenim kodom sadržan u ovom uređaju posjetite <http://opensource.lge.com>.

Osim izvornog koda, možete preuzeti sve predmetne uvjete licence, izjave o odricanju odgovornosti i napomene o autorskim pravima.

LG Electronics nudi vam i mogućnost dostave izvornog koda na CD-ROM-u uz određenu naknadu troškova distribucije (poput troškova medija, dostave i obrade narudžbe). Zahtjev možete poslati e-poštom na opensource@lge.com.

Ponuda vrijedi tri godine nakon naše zadnje otpreme ovog proizvoda. Ponuda vrijedi za sve koji su upoznati s ovom informacijom.

Smart Diagnosis (Pametna dijagnoza)

Ova značajka dostupna je samo na modelima s logotipom  ili .

Upotrijebite ovu značajku za pomoć u dijagnozi i rješavanju problema s uređajem.

NAPOMENA

- Zbog razloga koji se ne mogu pripisati nemaru tvrtke LG, postoji mogućnost da usluga ne radi zbog vanjskih faktora kao što su, između ostalog, nedostupnost Wi-Fi mreže, nepovezanost na Wi-Fi mrežu, lokalna politika trgovine aplikacijama ili nedostupnost aplikacije.
- Značajka se može mijenjati bez prethodne najave i može imati različite oblike ovisno o mjestu na kojem se nalazite.

Upotreba aplikacije ThinQ tvrtke LG za dijagnosticiranje problema



Ako naiđete na problem sa svojim uređajem koji je opremljen funkcijom Wi-Fi, on može prenijeti podatke za rješavanje problema na pametni telefon putem aplikacije **LG ThinQ**.

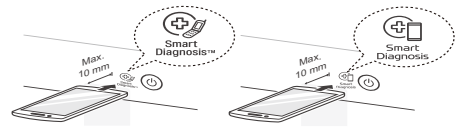
- Pokrenite aplikaciju **LG ThinQ** i odaberite značajku **Smart Diagnosis** u izborniku. Pratite upute aplikacije **LG ThinQ**.

Upotreba zvučne dijagnoze za dijagnosticiranje problema

Pratite sljedeće upute za upotrebu metode zvučne dijagnoze.

- Pokrenite aplikaciju **LG ThinQ** i odaberite značajku **Smart Diagnosis** u izborniku. Pratite upute za zvučnu dijagnozu aplikacije **LG ThinQ**.

- 1 Pritisnite tipku **Napajanje** kako biste uključili perilicu rublja.
 - Nemojte pritisnati druge tipke.
- 2 Približite mikrofon pametnog telefona logotipu  ili .



- 3 Pritisnite i držite tipku **More Time (Više vremena)** 3 sekunde ili duže dok držite mikrofon pametnog telefona uz logotip sve dok se prijenos ne završi.
 - Držite pametni telefon na mjestu dok se prijenos podataka ne završi. Prikazuje se vrijeme preostalo za prijenos podataka.
- 4 Nakon što prijenos podataka završi, dijagnoza će se prikazati u aplikaciji.

NAPOMENA

- Za najbolje rezultate nemojte pomicati pametni telefon dok se tonovi prenose.

! UPOZORENJE

- Isključite strujni utikač kad čistite uređaj. Ako ne isključite utikač, može doći do strujnog udara.

Čišćenje nakon svakog sušenja

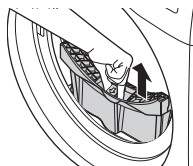
Čišćenje filtra za vlakna

Očistite filtar za vlakna nakon svakog ciklusa sušenja.

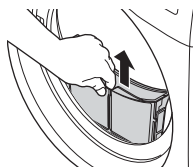
Čišćenjem filtra za vlakna smanjit ćete vrijeme sušenja i potrošnju energije.

1 Otvorite vrata.

2 Izvadite prvi filtar za vlakna.

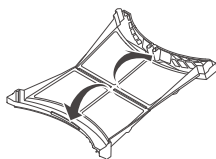


3 Izvadite drugi filtar za vlakna.

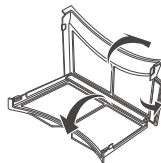


4 Otvorite oba filtra za vlakna i izvadite sva vlakna.

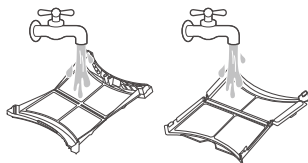
- Otvorite prvi filtar za vlakna.



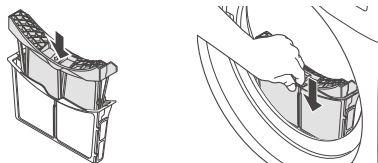
- Otvorite drugi filtar za vlakna.



5 Isperite vlakna pod toplom, tekućom vodom.



6 Potpuno osušite filtre za vlakna, zatvorite ih i ponovno umetnite oba filtra za vlakna.




NAPOMENA

- Uklonite vlagu iz mreže. U suprotnome, filtar za vlakna može se začepiti zbog vodenog filma i uređaj neće moći raditi.
- Ako filtar za vlakna nije u uređaju, nemojte raditi s uređajem.

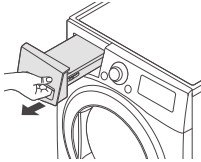
Pražnjenje spremnika za vodu

Kondenzirana voda skuplja se u spremniku za vodu.

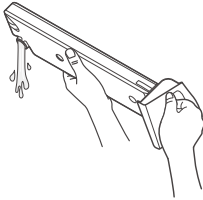
Ispraznite spremnik za vodu nakon svake upotrebe. Nepridržavanje ove upute utjecat će na rad sušenja.

Ako je spremnik za vodu pun, ikona  svijetli i zvučni signal će se oglasiti dok uređaj radi. Ako se to dogodi, spremnik za vodu trebate isprazniti unutar idućih sat vremena.

- 1 Izvucite spremnik za vodu.



- 2 Ispraznite spremnik za vodu u umivaonik.



- 3 Gurnite ga natrag u uređaj.
- 4 Pritisnite gumb **Pokretanje/Zaustavljanje**.

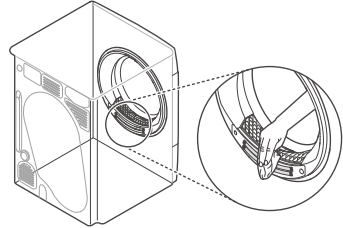
Brisanje senzora vlažnosti

Ovaj uređaj detektira razinu vlažnosti rublja tijekom rada, što znači da se mora čistiti redovito kako bi se uklonilo nakupljanje kamenca na površini senzora.

Obrišite senzore unutar bubnja.

OPREZ

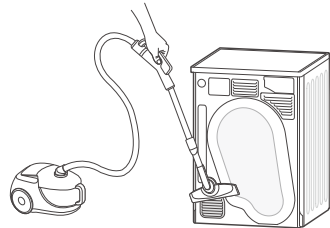
- Nemojte brisati senzor vlažnosti abrazivnim materijalima. Uvijek očistite senzor tvrdom spužvom.



Povremeno čišćenje uređaja

Čišćenje ulazne rešetke hladnog zraka

Usisajte ulaznu rešetku hladnog zraka 3 – 4 puta godišnje kako biste bili sigurni da se vlakna ili prašina neće nakupiti, što bi moglo dovesti do neispravnog toka zraka.



NAPOMENA

- Topl se zrak izbacuje kroz ventilacijsku rešetku.
- Treba biti dostupna prikladna ventilacija u prostoriji kako bi se izbjegao povratni tok plinova u sobu iz jedinica koje sagorijevaju druga goriva, kao što su otvoreni plamenovi.

Rad vašeg uređaja može dovesti do pogrešaka i kvarova. Sljedeće tablice sadrže moguće uzroke i napomene za rješavanje poruka o pogrešci ili kvaru. Preporučuje se da pažljivo pročitate tablice u nastavku kako biste uštedjeli vrijeme i novac koji biste mogli utrošiti na kontaktiranje servisnog centra tvrtke LG Electronics.

Prije zvanja servisa

Vaš je uređaj opremljen sustavom za automatsko praćenje pogrešaka koji otkriva i dijagnosticira probleme u ranoj fazi. Ako uređaj ne radi ispravno ili uopće ne radi, provjerite sljedeće tablice prije pozivanja servisnog centra tvrtke LG Electronics.

Poruke o pogreškama

Simptomi	Mogući uzroci i rješenje
dE POGREŠKA S VRATIMA	Otvorili ste vrata dok je uređaj radio ili se radi s uređajem dok vrata nisu ispravno zatvorena. <ul style="list-style-type: none"> • Dobro zatvorite vrata. • Ako se dE ne otpusti, obratite se servisu.
dE4 POGREŠKA S VRATIMA	Detekcija sklopke vrata ne radi ispravno. <ul style="list-style-type: none"> • Isključite strujni utikač i pozovite servis.
EE1 EE2 EE4 POGREŠKA TEMPERATURE	Došlo je do kvara senzora temperature. <ul style="list-style-type: none"> • Isključite strujni utikač i pozovite servis.
F1 POGREŠKA TEMPERATURE	Temperatura unutar bubnja naglo je porasla. <ul style="list-style-type: none"> • Isključite strujni utikač i pozovite servis.
LE1 POGREŠKA BLOKADE MOTORA	Motor se iznenada zaustavio. <ul style="list-style-type: none"> • Provjerite premašuje li količina rublja maksimalan kapacitet punjenja. • Isključite strujni utikač i pozovite servis.
LE2 RE POGREŠKA KOMPRESORA	Kompresor se iznenada zaustavio. <ul style="list-style-type: none"> • Isključite strujni utikač i pozovite servis.
QE POGREŠKA ODVODNE PUMPE	Došlo je do kvara motora odvodne pumpe. <ul style="list-style-type: none"> • Isključite strujni utikač i pozovite servis. <p>Okolna temperatura za postavljanje je ispod nule.</p> <ul style="list-style-type: none"> • Preporučena okolna temperatura za postavljanje je 5 - 35 °C.

Rad

Simptomi	Mogući uzroci i rješenje
Uređaj se ne uključuje.	Kabel napajanja nije ispravno uključen. <ul style="list-style-type: none"> Pobrinite se da je utikač sigurno uključen u uzemljenu utičnicu koja odgovara natpisnoj pločici uređaja.
	Ispao je osigurač u domu, iskočio je strujni prekidač ili je došlo do nestanka struje. <ul style="list-style-type: none"> Ponovno postavite strujni prekidač ili zamijenite osigurač. Nemojte povećavati kapacitet osigurača. Ako je problem preopterećenje strujnog kruga, neka to ispravi kvalificirani električar.
Uređaj ne grije.	Ispao je osigurač u domu, iskočio je strujni prekidač ili je došlo do nestanka struje. <ul style="list-style-type: none"> Ponovno postavite strujni prekidač ili zamijenite osigurač. Nemojte povećavati kapacitet osigurača. Ako je problem preopterećenje strujnog kruga, neka to ispravi kvalificirani električar.
Curenje vode.	Crijevo spremnika za vodu ili odvodno crijevo nisu ispravno spojeni. <ul style="list-style-type: none"> Spojite crijevo spremnika za vodu ili odvodno crijevo ispravno.
	Vrata se zatvaraju dok su rublje ili strani predmet zahvaćeni u vratima. <ul style="list-style-type: none"> Provjerite jesu li rublje ili strani predmet zahvaćeni u vratima prije upotrebe uređaja. Ako voda curi neprekidno, obratite se centru za informiranje korisnika tvrtke LG Electronics.
Aparat samostalno radi i pravi stanku nakon završetka ciklusa sušenja.	To je način funkcioniranja opcije protiv nabora. <ul style="list-style-type: none"> Provjerite je li opcija protiv nabora bila uključena. Opcija je namijenjena sprječavanju nabora koji se stvaraju ako se rublje ne izvadi odmah nakon ciklusa sušenja. Kad je opcija uključena, aparat radi tijekom 10 sekundi i pravi stanku 5 minuta. Opcija radi najdulje 2 sata.

Rad i učinkovitost

Simptomi	Mogući uzroci i rješenje
Odjeća se predugo suši.	Ispao je osigurač u domu, iskočio je strujni prekidač ili je došlo do nestanka struje. <ul style="list-style-type: none"> Ponovno postavite strujni prekidač ili zamijenite osigurač. Nemojte povećavati kapacitet osigurača. Ako je problem preopterećenje strujnog kruga, neka to ispravi kvalificirani električar.
	Uređaj je previše napunjen. <ul style="list-style-type: none"> Podijelite jako velika punjenja na manja punjenja za bolji rad i učinkovitost sušenja.
	Uređaj nije dovoljno napunjen. <ul style="list-style-type: none"> Ako sušite vrlo malo punjenje, dodajte nekoliko dodatnih predmeta kako biste osigurali ispravan rad kotrljanja. Ako je punjenje vrlo malo i koristite se programima Senzorsko sušenje, elektronička kontrola ne može ispravno detektirati suhoću punjenja i može se isključiti prerano. Upotrijebite programe Vremensko sušenje ili dodajte dodatne mokre odjeće u punjenje.

Simptomi	Mogući uzroci i rješenje
Odjeća se predugo suši.	Punjenje nije ispravno podijeljeno. <ul style="list-style-type: none"> • Odvojite teške predmete od laganih predmeta. Veći i teži predmeti dulje se suše. Lagani predmeti u punjenju s teškim predmetima mogu zavarati senzor jer se lagani predmeti brže suše.
	Veliko punjenje teških tkanina. <ul style="list-style-type: none"> • Teške tkanine dulje se suše jer zadržavaju više vlage. Kako biste smanjili i održavali ustaljeno vrijeme sušenja za velike i teške tkanine, odvojite ove predmete u manja punjenja ustaljene veličine.
	Kontrole uređaja nisu ispravno postavljene. <ul style="list-style-type: none"> • Upotrijebite prikladne postavke kontrola za vrstu punjenja koje sušite. Za neka punjenja možda ćete morati prilagoditi postavku razine sušenja za ispravno sušenje.
	Filtar za vlakna treba se očistiti. <ul style="list-style-type: none"> • Uklonite vlakna iz filtra za vlakna nakon svakog ciklusa. Kada se uklone vlakna, držite filtara za vlakna na svjetlu i provjerite je li prljav ili začepljen. Kod nekih punjenja koja proizvode velike količine vlakana, kao što su novi ručnici za kupalaonicu, može biti potrebno zaustaviti ciklus i očistiti filtara tijekom ciklusa.
Vrijeme sušenja nije ustaljeno.	Postavke grijanja, veličina punjenja ili vlažnost odjeće nije ustaljena. <ul style="list-style-type: none"> • Vrijeme sušenja za punjenje varirat će ovisno o vrsti grijanja koje se upotrebljava (električno), veličini punjenja, vrsti tkanine, vlažnosti odjeće i filtru za vlakna. Čak i nebalansirano punjenje u uređaju može uzrokovati slabo okretanje, što dovodi do mokrije odjeće koja se dulje suši.
Masne ili prljave mrlje ostaju na odjeći.	Omekšivač se upotrebljava neispravno. <ul style="list-style-type: none"> • Kada perete rublje koje će se sušiti u uređaju, upotrijebite ispravnu količinu omekšivača kako preporučuje proizvođač omekšivača.
	Čista i prljava odjeća se suše zajedno. <ul style="list-style-type: none"> • Upotrijebite uređaj samo za sušenje čistih predmeta. Prljavnost s prljave odjeće može se prenijeti na čistu odjeću u istom i kasnijim punjenjima.
	Odjeća nije ispravno očišćena ili isprana prije stavljanja u uređaj. <ul style="list-style-type: none"> • Mrlje na suhoj odjeći mogu biti mrlje koje nisu uklonjene tijekom postupka pranja. Pobrinite se da se odjeća potpuno čisti i ispiru u skladu s uputama za vašu perilicu rublja i deterdžent. Neke tvrdokorne mrlje možda treba obraditi prije pranja.
Odjeća je izgužvana.	Odjeća se sušila predugo. <ul style="list-style-type: none"> • Prekomjerno sušenje punjenja rublja može dovesti do izgužvane odjeće. Isprobajte kraće vrijeme sušenja.
	Odjeću ste ostavili predugo u uređaju nakon završetka ciklusa. <ul style="list-style-type: none"> • Upotrijebite mogućnost Anti Crease.

Simptomi	Mogući uzroci i rješenje
Odjeća se skuplja.	<p>Ne slijedite upute za održavanje odjevnih predmeta.</p> <ul style="list-style-type: none"> Kako biste izbjegli skupljanje odjeće, uvijek pogledajte i pridržavajte se uputa za održavanje tkanine. Neke tkanine se prirodno skupljaju u pranju. Ostale tkanine mogu se prati, ali skupit će se kad se suše u uređaju. Upotrijebite nisku postavku grijanja ili sušite bez topline.
Vlakna ostaju na odjeći.	<p>Filtar za vlakna nije ispravno očišćen.</p> <ul style="list-style-type: none"> Uklonite vlakna iz filtra za vlakna nakon svakog ciklusa. Kada se uklone vlakna, držite filtar za vlakna na svjetlu i provjerite je li prljav ili začepljen. Ako izgleda prljavo, slijedite upute za čišćenje. Kod nekih punjenja koja proizvode velike količine vlakana, može biti potrebno očistiti filtar tijekom ciklusa.
	<p>Rublje nije ispravno podijeljeno.</p> <ul style="list-style-type: none"> Neke tkanine proizvode vlakna (npr. meki bijeli pamučni ručnik) i trebaju se sušiti odvojeno od odjeće koja skuplja vlakna (npr. crne platnene hlače).
	<p>Uređaj je previše napunjen.</p> <ul style="list-style-type: none"> Podijelite jako velika punjenja na manja punjenja za sušenje.
	<p>Maramica, papir i sl. ostali su u džepovima.</p> <ul style="list-style-type: none"> Temeljito pregledajte džepove prije sušenja odjeće.
Prekomjerni statički elektricitet na odjeći nakon sušenja.	<p>Odjeća se sušila predugo.</p> <ul style="list-style-type: none"> Prekomjerno sušenje punjenja rublja može uzrokovati nakupljanje statičkog elektriciteta. Podesite postavke i upotrijebite kraće vrijeme sušenja ili upotrijebite programe Senzorsko sušenje.
	<p>Sušenje sintetične odjeće, odjeće koju ne treba glačati ili sintetičnih mješavina.</p> <ul style="list-style-type: none"> Ove su tkanine prirodno sklonije nakupljanju statičkog elektriciteta. Pokušajte upotrijebiti omekšivač ili upotrebljavajte kraće postavke vremena programa Vremensko sušenje.
Na odjeći ostaju vlažne mrlje nakon programa Senzorsko sušenje.	<p>Vrlo veliko punjenje ili vrlo malo punjenje. Jedan veliki predmet kao što je deka ili poplun.</p> <ul style="list-style-type: none"> Ako su predmeti pregusto ili prerijetko složeni u sušilici, senzor će imati problema s očitavanjem razine suhoće punjenja. Upotrijebite program Vremensko sušenje za vrlo mala punjenja. Glomazni veći predmeti kao što su deke ili popluni mogu se katkad omotati u čvrstu loptu tkanine. Vanjski slojevi će se osušiti i registrirati na sensorima, dok će unutrašnjost ostati vlažna. Kada sušite jedan veći predmet, može pomoći da privremeno zaustavite ciklus jednom ili dvaput i preuredite predmet kako biste odmotali i izložili bilo kakve vlažne dijelove. Kako biste osušili nekoliko preostalih vlažnih predmeta iz vrlo velikog punjenja ili nekoliko vlažnih mrlja na velikom predmetu po završetku programa Senzorsko sušenje, ispraznite filtar za vlakna i zatim postavite program Vremensko sušenje kako biste završili sa sušenjem predmeta.

Wi-Fi

Simptomi	Mogući uzroci i rješenje
<p>Vaš kućanski aparat i pametni telefon nisu spojeni na Wi-Fi mrežu.</p>	<p>Lozinka za Wi-Fi mrežu na koju se pokušavate spojiti nije ispravna.</p> <ul style="list-style-type: none"> • Pronađite Wi-Fi mrežu na koju je spojen vaš pametni telefon i uklonite je, pa zatim registrirajte svoj uređaj na LG ThinQ.
	<p>Mobilni podaci za vaš pametni telefon su uključeni.</p> <ul style="list-style-type: none"> • Isključite opciju Mobilni podaci na svom pametnom telefonu i registrirajte uređaj pomoću Wi-Fi mreže.
	<p>Naziv bežične mreže (SSID) je pogrešno postavljen.</p> <ul style="list-style-type: none"> • Naziv bežične mreže (SSID) trebao bi biti kombinacija latiničnih slova i brojeva. (Nemojte upotrebljavati posebne znakove.)
	<p>Frekvencija usmjerivača nije 2,4 GHz.</p> <ul style="list-style-type: none"> • Podržani su samo usmjerivači frekvencije od 2,4 GHz. Postavite bežični usmjerivač na 2,4 GHz i spojite uređaj na bežični usmjerivač. Za provjeru frekvencije usmjerivača, kontaktirajte davatelja internetskih usluga ili proizvođača usmjerivača.
	<p>Udaljenost između uređaja i bežičnog usmjerivača je prevelika.</p> <ul style="list-style-type: none"> • Ako je udaljenost između uređaja i bežičnog usmjerivača prevelika, signal može biti preslab i veza se možda neće uspješno konfigurirati. Premjestite usmjerivač tako da je bliže uređaju.

Informacijski list proizvoda

Delegirana Uredba Komisije (EU) br. 392/2012

Naziv dobavljača ili zaštitni znak	LG Electronics	
Dobavljačeva identifikacijska oznaka modela	RC80V9*V*Q	RC90V9*V*Q
Nazivni kapacitet, izražen u kg, za standardni pamučni program pri punom teretu	8 kg	9 kg
Vrsta sušilice	Sušilica za kućanstvo s kondenzatorom	
Razred energetske učinkovitosti	A+++	
potrošnja energije od „x” kWh godišnje, na temelju 160 ciklusa sušenja standardnog pamučnog programa pri punom i djelomičnom teretu, te potrošnja pri režimu niske snage. Stvarna potrošnja energije po ciklusu ovisit će o tome kako se uređaj upotrebljava.	176 kWh/godinu	194 kWh/godinu
Automatska sušilica	Da	
Dodijeljena „nagrada EU ekološke oznake” sukladno Uredbi (EZ) br. 66/2010	Ne	
Potrošnja energije standardnog pamučnog programa pri punom teretu (E_{dry})	1,47 kWh	1,66 kWh
Potrošnja energije standardnog pamučnog programa pri djelomičnom teretu ($E_{dry1/2}$)	0,80 kWh	0,86 kWh
Potrošnja energije u stanju isključenosti standardnog pamučnog programa pri punom teretu (P_o)	0,18 W	0,18 W
Potrošnja energije u stanju mirovanja standardnog pamučnog programa pri punom teretu (P_i)	0,18 W	0,18 W
Trajanje stanja mirovanja (T_i)	10 min	10 min
Program „Cotton (Pamuk) + Cupboard (Ormarić) + Energy (Energije)” koji se upotrebljava pri punom ili djelomičnom punjenju standardni je program sušenja na koji se odnose informacije na naljepnici i u podacima o proizvodu. Ovaj je program prikladan za sušenje običnog mokrog pamučnog rublja i najučinkovitiji je program za pamuk u pogledu potrošnje energije.		
Ponderirano vrijeme programa (T_p) standardnog pamučnog programa za pamuk pri punom i djelomičnom teretu	150 min	169 min
Vrijeme standardnog pamučnog programa pri punom teretu (T_{dry})	196 min	230 min
Vrijeme standardnog pamučnog programa pri djelomičnom teretu ($T_{dry1/2}$)	115 min	124 min
Razred kondenzacijske učinkovitosti „x” na skali od G (najmanje učinkovit) do A (najučinkovitiji)	A	
Prosječna kondenzacijska učinkovitost C_{dry} standardnog pamučnog programa pri punom teretu	91 %	
Prosječna kondenzacijska učinkovitost $C_{dry1/2}$ standardnog pamučnog programa pri djelomičnom teretu	91 %	

Ponderirana kondenzacijska učinkovitost (C_v) standardnog pamučnog programa pri punom i djelomičnom teretu	91 %
Razina emisije buke	62 dB(A)
Samostojeći	

Bilješka

