



Gebruikershandleiding

OLED-MONITOR

Lees deze handleiding zorgvuldig door voordat u het apparaat bediend en bewaar de handleiding op een veilige plek zodat u deze in de toekomst kunt raadplegen.

27EP950

32EP950

www.lg.com

Copyright © 2021 LG Electronics Inc. Alle rechten voorbehouden.

INHOUDSOPGAVE

LICENTIE2

INFORMATIEBERICHT OVER OPEN SOURCE-SOFTWARE.....3

MONTEREN EN VOORBEREIDEN.....3

DE MONITOR GEBRUIKEN12

GEBRUIKERSINSTELLINGEN15

PROBLEMEN OPLOSSEN21

PRODUCTSPECIFICATIES.....23

LICENTIE

Elk model heeft andere licenties. Ga naar www.lg.com voor meer informatie over de licentie.



De begrippen HDMI, HDMI High-Definition Multimedia Interface en het HDMI-logo zijn handelsmerken of geregistreerde handelsmerken van HDMI Licensing Administrator, Inc. in de Verenigde Staten en andere landen.



The SuperSpeed USB Trident logo is a registered trademark of USB Implementers Forum, Inc.



VESA, VESA logo, DisplayPort compliance logo and DisplayPort compliance logo for dual-mode source devices are all registered trademarks of the Video Electronics Standards Association.

* USB Type-C™ and USB-C™ are trademarks of USB Implementers Forum.

INFORMATIEBERICHT OVER OPEN SOURCE-SOFTWARE

Ga naar <https://opensource.lge.com> om de broncode onder GPL, LGPL, MPL en andere licenties voor open sources in dit product te achterhalen.

Naast de broncode zijn alle licentievoorwaarden, beperkingen van garantie en auteursrechtenaanduidingen beschikbaar om te downloaden.

LG Electronics zal u tevens open-source code ter beschikking stellen op CD-ROM tegen de kostprijs van verspreiding (zoals de kosten voor media, verzending en handling) na ontvangst van een verzoek per e-mail naar opensource@lge.com.

Deze aanbieding is geldig voor een periode van drie jaar na onze laatste zending van dit product. Deze aanbieding is geldig voor iedereen die deze informatie ontvangt.

MONTEREN EN VOORBEREIDEN



LET OP

- Gebruik alleen originele onderdelen, om de veiligheid en prestaties van het product te garanderen.
- Eventuele beschadiging en letsel door gebruik van namaakonderdelen worden niet gedekt door de garantie.
- Het wordt aanbevolen de meegeleverde onderdelen te gebruiken.
- Als u kabels gebruikt die niet zijn goedgekeurd door LG, wordt het beeld mogelijk niet weergegeven of kan er beeldruis optreden.
- De afbeeldingen in dit document geven standaardprocedures weer, het product ziet er mogelijk anders uit t.o.v. de afbeelding.
- Breng geen vreemde stoffen (oliën, smeermiddelen, enz.) aan de schroeven aan tijdens de montage van het product. (Doet u dit toch, dan kan het product beschadigd raken.)
- Als u overmatig veel kracht uitoefent bij het aandraaien van de schroeven, kan de monitor beschadigd raken. De hierdoor ontstane schade valt niet onder de productgarantie.
- Draag de monitor niet ondersteboven door alleen de basis vast te houden. De monitor kan dan van de standaard vallen, wat persoonlijk letsel kan veroorzaken.
- Raak het scherm van de monitor niet aan wanneer u de monitor optilt of verplaatst. Door de uitgeoefende druk kan de monitor beschadigd raken.

! OPMERKING

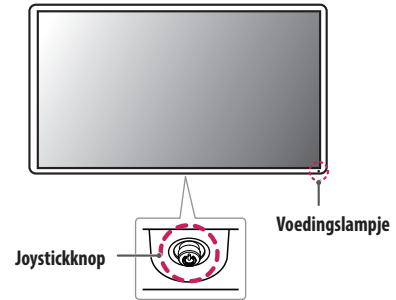
- De onderdelen zien er mogelijk anders uit dan hieronder afgebeeld.
- Alle productinformatie en -specificaties in deze handleiding kunnen zonder voorafgaande kennisgeving worden gewijzigd om de prestaties van het product te verbeteren.
- Voor accessoires gaat u naar een elektronicawinkel of webshop of neemt u contact op met de winkel waar u het product heeft gekocht.
- Afhankelijk van de regio kan het meegeleverde netsnoer verschillen.

Ondersteunde software

U kunt de nieuwste versie vanaf de LGE-website (www.lg.com) downloaden en installeren.

- OnScreen Control/ Dual Controller/ LG Calibration Studio

Beschrijving van product en knoppen



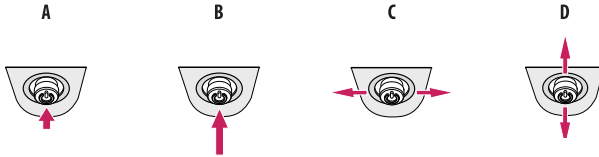
Voedingslampje

- Wit: modus Ingeschakeld
- Amber: ABL-modus (Automatic Brightness Limiter)
- Uit: modus Uitgeschakeld

De joystickknop gebruiken

U kunt de functies van de monitor heel eenvoudig bedienen door op de joystickknop te drukken of de knop met uw vinger naar links/rechts/omhoog/omlaag te bewegen.

Basisfuncties

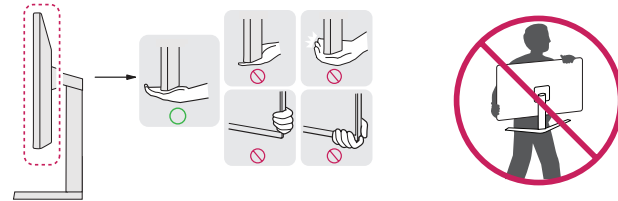


- A**
Inschakelen: Druk eenmaal met uw vinger op de joystickknop om de monitor in te schakelen.
- B**
Uitschakelen: Houd eenmaal met uw vinger de joystickknop meer dan 5 seconden ingedrukt om de monitor uit te schakelen.
- C**
Volumeregeling: U kunt het volume regelen door de joystickknop naar links/rechts te bewegen.
- D**
Geeft de informatie over de huidige invoer weer.

De monitor verplaatsen en optillen

Wanneer u de monitor wilt verplaatsen of optillen, volgt u de onderstaande instructies om te voorkomen dat de monitor krassen oploopt of wordt beschadigd en om de monitor, ongeacht vorm of grootte, veilig te transporteren.

- U wordt geadviseerd om de monitor in de oorspronkelijke doos of het verpakkingsmateriaal te plaatsen voordat u deze verplaatst.
- Koppel het netsnoer en alle andere kabels los voordat u de monitor verplaatst of optilt.
- Houd de onder- en zijkant van de monitor stevig vast. Houd de monitor niet bij het scherm zelf vast.
- Wanneer u de monitor vasthoudt, moet het scherm van u af zijn gekeerd om te voorkomen dat er krassen op komen.
- Bij het vervoeren van de monitor mag de monitor niet worden blootgesteld aan schokken of buitensporige trillingen.
- Houd de monitor tijdens het verplaatsen altijd rechtop; draai de monitor nooit op zijn zij en kantel deze niet.

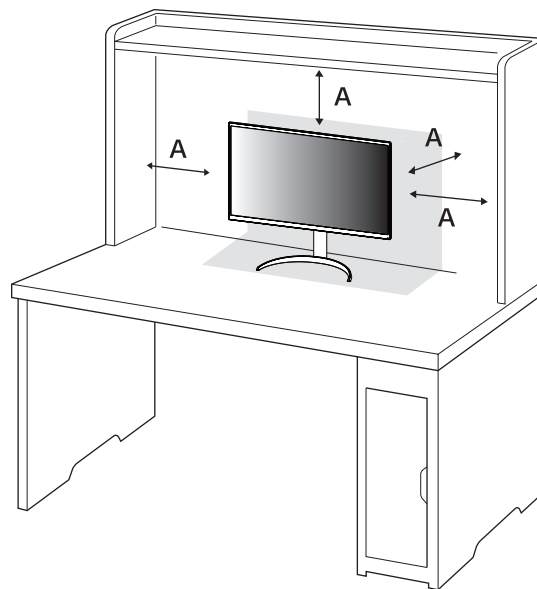


⚠ LET OP

- Probeer het scherm van de monitor niet aan te raken.
 - Dit kan leiden tot beschadiging van het scherm of van pixels waarmee beelden worden gevormd.
- Als u het scherm van de monitor verticaal rechtop zet, kan de monitor vanwege de joystick vallen en schade of letsel veroorzaken. Ook de joystickknop kan hierdoor defect raken.

Installatie op een tafel

- Til de monitor op en plaats deze rechtop op de tafel. Plaats de monitor ten minste 100 mm van de muur om te zorgen voor voldoende ventilatie.



A: 100 mm

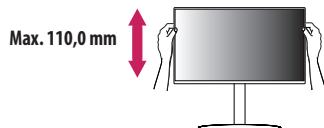


LET OP

- Koppel het netsnoer los voordat u de monitor verplaatst of installeert. Er bestaat een risico op een elektrische schok.
- Gebruik alleen het netsnoer dat bij het product is meegeleverd en sluit deze aan op een geaard stopcontact.
- Als u een extra netsnoer nodig hebt, neem dan contact op met uw plaatselijke leverancier of de dichtstbijzijnde winkel.

De hoogte van de standaard aanpassen

- 1 Plaats de monitor rechtop op de standaard.
- 2 Houd de monitor altijd met twee handen vast.



WAARSCHUWING

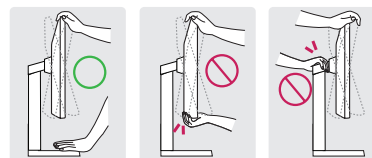
- Plaats uw hand niet op de standaard als u de hoogte van het scherm aanpast, om letsel aan uw vingers te voorkomen.

De hoek aanpassen

- 1 Plaats de monitor rechtop op de standaard.
 - 2 Pas de hoek van het scherm aan.
- Het scherm kan -5° tot 20° naar voren en achteren worden gekanteld voor optimaal kijkgemak.

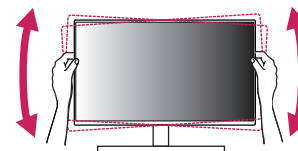
WAARSCHUWING

- Om te voorkomen dat u uw vingers bezeert als u de kijkhoek van het scherm aanpast, mag u de onderzijde van de monitor niet vasthouden (zie afbeelding hieronder).
- Raak het scherm niet aan en druk er niet op wanneer u de kijkhoek van de monitor aanpast.



OPMERKING

- De linker- of rechterkant van de monitor kan iets omhoog of omlaag worden gekanteld (maximaal 3°). Hiermee past u het horizontale niveau van de monitor aan.

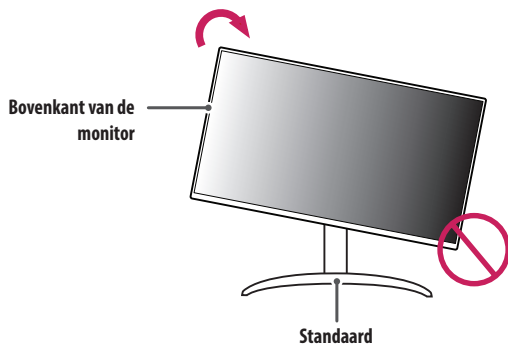


Roteerfunctie

Met de roteerfunctie kan de monitor 90° naar rechts worden gedraaid.

⚠ WAARSCHUWING

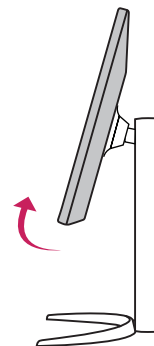
- Wanneer u de monitor met behulp van de roteerfunctie wilt draaien, doe dat dan niet te snel of met te veel kracht. Er kunnen krassen op de tafel ontstaan door contact met de bovenkant van de monitor.
 - De monitor kan in contact komen met de standaard en krassen op de basis veroorzaken.
 - Wees voorzichtig, u zou uw vinger kunnen bezeren als deze tussen de monitor en de standaard bekneld raakt.



- 1 Breng de monitor omhoog naar de maximale hoogte.



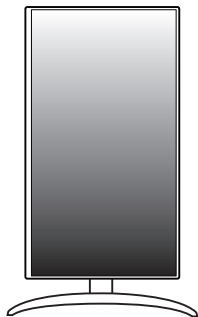
- 2 Pas de hoek van de monitor aan in de richting van de pijl zoals weergegeven in de afbeelding.



- 3 Draai de monitor naar rechts zoals weergegeven in de afbeelding.



- 4 Voltooi de installatie door de monitor 90° te draaien zoals afgebeeld.



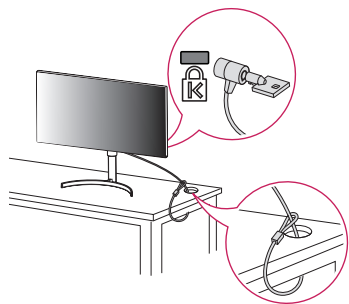
! OPMERKING

- De automatische roteerfunctie van de monitor wordt niet ondersteund.
- Het scherm kan eenvoudig worden gedraaid met de sneltoets voor schermrotatie van uw Windowsbesturingssysteem. Sommige Windows-versies en sommige stuurprogramma's voor grafische kaarten gebruiken mogelijk andere instellingen voor de sneltoets voor schermrotatie of ondersteunen de sneltoets voor schermrotatie niet.

De Kensington-vergrendeling gebruiken

Raadpleeg de gebruikershandleiding voor de Kensington-vergrendeling of bezoek de website op <http://www.kensington.com> voor meer informatie over montage en gebruik.

Bevestig de monitor aan een tafel met de kabel van het Kensington-veiligheidssysteem.



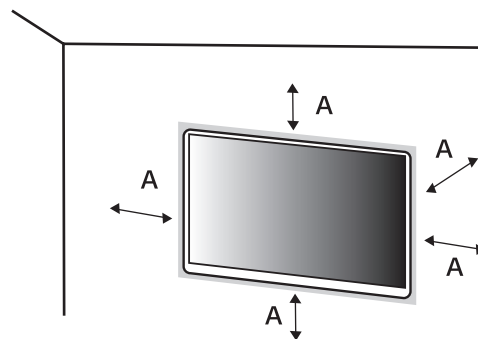
! OPMERKING

- Het Kensington-veiligheidssysteem is optioneel. Optionele accessoires zijn verkrijgbaar bij de meeste elektronicawinkels.

Montage aan een muur

Deze monitor voldoet aan de vereisten voor de muurbevestigingsplaat of andere compatibele apparaten.

Bevestig de monitor ten minste 100 mm van de muur af en laat ongeveer 100 mm ruimte aan alle kanten van de monitor vrij om te zorgen voor voldoende ventilatie. U kunt gedetailleerde montage-instructies bij uw lokale elektronicawinkel opvragen. U kunt ook de handleiding raadplegen voor informatie over het monteren en instellen van een flexibele muurbevestigingssteun.

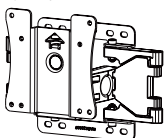


A: 100 mm

De muurbevestigingsplaat bevestigen

Bevestig een muurbeugel (optioneel) aan de achterzijde van de monitor als u de monitor aan een muur wilt monteren.

Zorg dat de muurbeugel stevig aan de monitor en de muur is bevestigd.

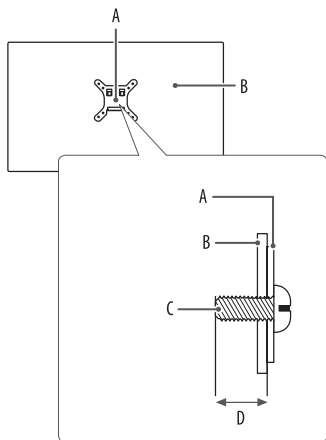
Muurbevestiging (mm)	100 x 100
Standaardschroeven	M4 x L10
Aantal schroeven	4
Muurbevestigingsplaat (optioneel)	LSW149 

! OPMERKING

- Gebruik de schroeven die worden vermeld in VESA-richtlijnen.
- De muurbevestigingsset bevat een montagehandleiding en alle benodigde onderdelen.
- De muurbeugel is optioneel. Optionele accessoires zijn verkrijgbaar bij uw plaatselijke winkelier.
- De lengte van de schroef kan variëren per muurbeugel. Als u schroeven gebruikt die langer zijn dan de standaardlengte, kan de binnenkant van de monitor beschadigd raken.
- Raadpleeg voor meer informatie de gebruikershandleiding van de muurbeugel.
- Oefen niet te veel druk uit bij het monteren van de muurbevestigingsplaat. Dit kan schade aan het scherm veroorzaken.
- Verwijder de standaard voordat u de monitor op de muurbevestigingsplaat installeert door de bevestiging van de standaard omgekeerd uit te voeren.

! LET OP

- Koppel het netsnoer los voor u de monitor verplaatst of installeert, om elektrische schokken te voorkomen.
- Als u de monitor aan het plafond of een schuine wand monteert, kan deze vallen en letsel veroorzaken. Gebruik een goedgekeurde muurbevestigingssteun van LG en neem contact op met uw plaatselijke winkelier of een vakman.
- Om letsel te voorkomen, moet dit apparaat veilig aan de muur worden bevestigd aan de hand van de installatie-instructies.
- Als u overmatig veel kracht uitoefent bij het aandraaien van de schroeven, kan de monitor beschadigd raken. De hierdoor ontstane schade valt niet onder de productgarantie.
- Gebruik een muurbeugel en schroeven die voldoen aan VESA-richtlijnen. Schade die wordt veroorzaakt door gebruik of oneigenlijk gebruik van ongeschikte onderdelen valt niet onder de productgarantie.
- De lengte van elke bevestigde schroef moet 8 mm of minder zijn, gemeten vanaf de achterkant van de monitor.



- A: Muurbevestigingsplaat
- B: Achterkant van de monitor
- C: Standaard Schroeven
- D: Max. 8 mm

DE MONITOR GEBRUIKEN

- Het product ziet er mogelijk anders uit dan op de afbeeldingen in deze handleiding is te zien. Druk op de joystickknop, ga naar [Settings] > [Input], en selecteer vervolgens de ingangsoptie.

LET OP

- Als u kabels gebruikt die niet zijn goedgekeurd door LG, wordt het beeld mogelijk niet weergegeven of kan er beeldruis optreden.
- Druk niet langdurig op het scherm. Hierdoor kan het beeld vervormd raken.
- Voorkom dat een stilstaand beeld lang op het scherm wordt weergegeven. Hierdoor kan het beeld inbranden. Gebruik indien mogelijk een schermbeveiliging voor de PC.
- Gebruik een geaarde stekkerdoos of een geaard stopcontact als u het netsnoer op een stopcontact aansluit.
- Het beeld kan flikkeren als de monitor in een koude omgeving wordt ingeschakeld. Dit is normaal.
- Soms verschijnen rode, groene of blauwe stippen op het scherm. Dit is normaal.

Aansluiten op een PC

- Deze monitor ondersteunt de *Plug and Play-functie.
- * Plug and Play: Een functie waardoor u een apparaat op uw computer kunt aansluiten zonder dat u iets opnieuw hoeft te configureren of stuurprogramma's hoeft te installeren.

HDMI-verbinding

Verzendt de digitale video- en audiosignalen vanaf uw PC naar de monitor.



LET OP

- Bij gebruik van een DVI naar HDMI / DP (DisplayPort) naar HDMI-kabel kunnen er compatibiliteitsproblemen optreden.
- Gebruik een goedgekeurde kabel met het HDMI logo. Als u geen goedgekeurde HDMI kabel gebruikt, wordt het scherm mogelijk niet weergegeven of kan er een verbindingfout optreden.
- Aanbevolen HDMI-kabeltypen
 - High-Speed HDMI[®]/TM-kabel
 - High-Speed HDMI[®]/TM-kabel met Ethernet

DisplayPort-verbinding

Verzendt de digitale video- en audiosignalen vanaf uw PC naar de monitor.

! OPMERKING

- Afhankelijk van de DP-versie (DisplayPort) van de PC is er mogelijk geen video- of audio-uitvoer.
- Zorg ervoor dat u de meegeleverde DisplayPort kabel van het product gebruikt. Er kan anders een storing ontstaan.
- Als u gebruikmaakt van een grafische kaart voor een Mini DisplayPort-uitgang, gebruik dan een Mini-DP naar DP-kabel (Mini DisplayPort naar DisplayPort) of geslacht dat DisplayPort 1.4 ondersteunt. (Afzonderlijk verkocht)

USB-C-aansluiting

Verzendt de digitale video- en audiosignalen vanaf uw PC naar de monitor.

! OPMERKING

- Alternatieve DP-modus (DP via USB-C) wordt ondersteund via de USB-C-poort.
- De functies werken mogelijk niet goed afhankelijk van de specificaties van het verbonden apparaat en de omgeving.
- De USB-C-poort is niet bedoeld voor de voedingsbron van de monitor, maar voor de voedingsbron van een PC. Sluit de adapter aan om de monitor van stroom te voorzien.

Aansluiten op AV-apparaten

HDMI-verbinding

HDMI verzendt digitale video- en audiosignalen vanaf uw AV-apparaat naar de monitor.

LET OP

- Bij gebruik van een DVI naar HDMI / DP (DisplayPort) naar HDMI-kabel kunnen er compatibiliteitsproblemen optreden.
- Gebruik een goedgekeurde kabel met het HDMI logo. Als u geen goedgekeurde HDMI kabel gebruikt, wordt het scherm mogelijk niet weergegeven of kan er een verbindingfout optreden.
- Aanbevolen HDMI-kabeltypen
 - High-Speed HDMI[®]/[™]-kabel
 - High-Speed HDMI[®]/[™]-kabel met Ethernet

Randapparatuur aansluiten

Verbinding via USB-apparaat

De USB-poort op het product werkt als een USB-hub.

OPMERKING

- Het wordt aanbevolen dat u alle Windows-updates installeert om uw Windows up-to-date te houden voordat u het product voor gebruik aansluit.
- Randapparatuur wordt afzonderlijk verkocht.
- U kunt een toetsenbord, muis of USB-apparaat aansluiten op de USB-poort.
- De oplaadsnelheid kan afhankelijk van het apparaat variëren.
- Om de downstream USB-poort van de monitor te kunnen gebruiken, moet u een verbinding met de host-pc tot stand brengen met behulp van een USB C-C- of USB C-A-kabel voor de USB-C-poort, of een USB B-A-kabel voor de USB-B-poort.
- Wanneer de USB C-C-kabel is aangesloten tussen de upstream poort van de monitor en de host-pc, ondersteunt de downstream poort van de monitor het USB 2.0-apparaat.
- Wanneer een USB C-A- of USB B-A-kabel is aangesloten op de upstream-poort van de monitor en de host-pc, worden USB 3.0-apparaten ondersteund door de downstream-poort van de monitor. De host-pc moet USB 3.0 wel ondersteunen.

⚠ LET OP

- Waarschuwingen bij het gebruik van een USB apparaat.
 - USB-opslagapparaten die gebruikmaken van automatische herkenning of die een eigen stuurprogramma gebruiken, worden mogelijk niet herkend.
 - Sommige USB-apparaten worden mogelijk niet ondersteund of werken niet goed.
 - Het wordt aanbevolen om gebruik te maken van een USB-hub of een vaste schijf met voeding. (Als de voeding onvoldoende is, wordt het USB apparaat mogelijk niet juist herkend.)

Hoofdtelefoon-verbinding

Sluit de hoofdtelefoon op de monitor aan via de poort voor de hoofdtelefoon.

⚠ OPMERKING

- Randapparatuur wordt afzonderlijk verkocht.
- Afhankelijk van de audio-instellingen van de PC en het externe apparaat zijn de functies van hoofdtelefoon en luidspreker mogelijk beperkt.
- Als u een Haakse aansluiting gebruikt, kan dit problemen veroorzaken bij het aansluiten van een ander extern apparaat op de monitor. Daarom wordt aanbevolen om een Rechte aansluiting te gebruiken.



Haaks



Recht
(Aanbevolen)

GEBRUIKERSINSTELLINGEN

⚠ OPMERKING

- De OSD (schermweergave) van uw monitor kan enigszins afwijken van de afbeeldingen in deze handleiding.

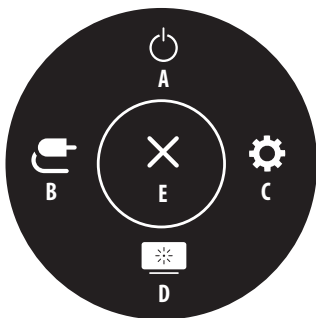
Het hoofdmenu activeren



Joystickknop

- 1 Druk op de joystickknop aan de onderkant van de monitor.
- 2 Beweeg de joystick omhoog/omlaag en naar links/rechts om de opties in te stellen.
- 3 Druk nogmaals op de joystickknop om het hoofdmenu af te sluiten.

Functies in het hoofdmenu



Hoofdmenu	Beschrijving
A: [Power Off]	Hiermee schakelt u de monitor uit.
B: [Input]	Hiermee stelt u de modus Invoer in.
C: [Settings]	Hiermee configureert u de scherminstellingen.
D: [Picture Mode]	Hiermee stelt u de beeldmodus in. - U kunt dit wijzigen in [Settings] > [General] > [Hot key Settings].
E: [Exit]	Hiermee verlaat u het menu.

Menu-instellingen

- 1 Als u het OSD-menu wilt bekijken, drukt u op de joystickknop aan de onderkant van de monitor en opent u [Settings].
- 2 Beweeg de joystick omhoog/omlaag en naar links/rechts om de opties in te stellen.
- 3 Beweeg de joystick naar ◀ of druk op (⏪) om terug te gaan naar het bovenste menu of om andere menu-items in te stellen.
- 4 U sluit het OSD-menu af door de joystick naar ◀ te bewegen totdat u het menu heeft verlaten.



[Input]



[Picture]



[General]

! OPMERKING

- : Aan
- : Uit

[Input]

[Settings] > [Input]

- [Input List]: Hiermee selecteert u de invoermodus.
- [Aspect Ratio]: Hiermee past u de beeldverhouding aan. De weergave kan hetzelfde zijn voor de opties [Full Wide], [Original] en [1:1] met de aanbevolen resolutie (3840 x 2160) en 1920 x 1080.
 - [Full Wide]: Hiermee geeft u de video op breed scherm weer, ongeacht het ingevoerde videosignaal.
 - [Original]: Hiermee geeft u een video weer volgens de beeldverhouding van het ingevoerde videosignaal.
 - [1:1]: De beeldverhouding wordt niet aangepast ten opzichte van het origineel.
 - » In de modus [1:1] zullen de resoluties 1920 x 1080 en 2048 x 1080 geschaald worden naar de afbeelding.
 - » In de modus [1:1] geven de resoluties 2048 x 1080 en 4096 x 2160 het scherm weer met de linker-/rechterkant afgesneden.
- [Input Range]: Regeling van de zwart- en witniveaus in het videosignaal.
 - [Auto]: Herkent automatisch het ingangsbereik vaningangssignalen en geeft afbeeldingen correct weer.
 - [Full]: Hetingangssignaal niet versterkt.
 - [Narrow]: Versterkt van 16 ~ 235 (10 bits: 64 ~ 940) tot 0 ~ 255 (10 bits: 0 ~ 1023).
 - [SDI Range]: Versterkt van 1 ~ 254 (10 bits: 4 ~ 1019) tot 0 ~ 255 (10 bits: 0 ~ 1023).
 - [Super White]: Versterkt van 16 ~ 254 (10 bits: 64 ~ 1019) tot 0 ~ 255 (10 bits: 0 ~ 1023).

[Picture]

[Settings] > [Picture]

- [Picture Mode]: Selecteer de Picture Mode die bij elke standaardmodus past; [Custom], [BT.2020], [BT.709], [P3-D65], [(HDR) P3-D65 PQ], [(HDR) BT.2100 PQ], [AdobeRGB], [sRGB], en [Calibration].
 - Installatie van LG Calibration Studio voor [Calibration].
- [Brightness]: Stel de helderheid van het scherm in.
- [Contrast]: Hiermee wordt het contrast van het scherm aangepast.
- [Black Offset]: Hiermee wordt de helderheid van de zwartwaardes aangepast.
- [Gamma(EOTF)]: Pas de gamma aan; [Gamma 1.8], [Gamma 2.0], [Gamma 2.2], [Gamma 2.4], [Gamma 2.6] en [PQ].
- [PQ Clip Point]: Selecteer de knippunten op de EOTF-curve.
 - Dit kan worden ingesteld wanneer [PQ] is gespecificeerd voor [Gamma(EOTF)].
- [Color Gamut]: Selecteer het kleurengamma dat kan worden weergegeven; [Native], [BT.709], [BT.2020], [P3-D65], [AdobeRGB] en [sRGB].
- [Color Temp]: Stel uw eigen kleurtemperatuur in.
 - [Custom]: De gebruiker kan deze naar rood, groen of blauw aanpassen.
 - [Manual]: Hiermee past u de kleurtemperatuur aan in stappen van 500K. (Ondersteunt echter 9300K in plaats van 9500K)
- [Red], [Green], [Blue]: U kunt de kleur van het beeld aanpassen met de kleuren [Red],[Green] en [Blue].
- [Hue]: Pas de kleur van het scherm aan.
- [Saturation]: Pas de verzadiging van het scherm aan.

- [Six Color]: Voldoet aan de gebruikersvereisten voor kleuren door de kleur en verzadiging van de zes kleuren (rood, groen, blauw, cyaan, magenta en geel) aan te passen en de instellingen op te slaan.
 - Tint: Hiermee past u de tint van het scherm aan.
 - Verzadiging: Hiermee past u de verzadiging van de schermkleuren aan. Hoe lager de waarde, hoe minder verzadigd en helderder de kleuren worden. Hoe hoger de waarde, hoe meer verzadigd en donkerder de kleuren worden.
- [Picture Reset]: Hiermee herstelt u de standaardbeeld- en kleurinstellingen.

! OPMERKING

- De in te voeren [Picture Mode] is afhankelijk van het ingangssignaal.
- Als de [Picture Mode] in de DP (DisplayPort)-ingang wordt gewijzigd, kan het scherm gaan flikkeren of kan dit van invloed zijn op de resolutie van uw PC-scherm.
- HDR content kan onjuist worden weergegeven afhankelijk van de instellingen van het Windows 10-besturingssysteem. Controleer de instellingen voor HDR Aan/Uit in Windows.
- Wanneer de HDR-functie is ingeschakeld, zijn de tekens of de beeldkwaliteit mogelijk slecht afhankelijk van de prestaties van de Grafische kaart.
- Wanneer de HDR-functie is ingeschakeld, kan het scherm flikkeren of kraken wanneer de monitoringang wordt gewijzigd of de stroom wordt in- of uitgeschakeld afhankelijk van de prestaties van de Grafische kaart.

[General]

[Settings] > [General]

- [Language]: Hiermee wordt de gewenste taal voor het menu-scherm ingesteld.
- [USB-C Multi-EDID]: Wijzig de EDID volgens de [Picture Mode (Beeldmodus)] instelling op de [USB-C] ingang.
 - Dit kan ingesteld worden als de [DisplayPort Version (DisplayPort Versie)] [1.4] is.
 - Het scherm zou niet goed kunnen werken afhankelijk van het verbonden apparaat (of besturingssysteem), zet deze functie op uit.
- [Peak Brightness]: Regel de maximale helderheid van het scherm.
 - Dit kan worden ingesteld wanneer [PQ] is gespecificeerd voor [Gamma(EOTF)].
- [ABL Indicator]: Regel de helderheid van de ABL-indicator (Automatic Brightness Limiter).
 - ABL-status: Amber
- [HDMI ULTRA HD Deep Color]: Hiermee kunnen scherpere beelden worden gecreëerd indien aangesloten op een apparaat dat ULTRA HD Deep Color ondersteunt.
 - Ondersteuningsindeling voor 4K bij 60 Hz
 - Resolutie: 3840 x 2160
 - Framesnelheid (Hz): 59,94/ 60,00
 - Kleurdiepte / kleurbemonstering
 - » 8 bits: YCbCr 4:2:0/ YCbCr 4:2:2/ YCbCr 4:4:4/ RGB 4:4:4
 - » 10 bits: YCbCr 4:2:0/ YCbCr 4:2:2

- [USB Selection]: Selecteer de upstream USB-kabelverbindingsoort om de USB-hub van de monitor te gebruiken.
- [Screen Saver]: Stel de [Screen Saver] in.
 - Aan: Het scherm wordt automatisch uitgeschakeld wanneer het gedurende een bepaalde tijd inactief is.
 - » De indicator knippert amberkleurig, terwijl de [Screen Saver] actief is. Als het stilstaande beeld verdwijnt, wordt de helderheid automatisch hersteld.
 - Uit: Schakel de [Screen Saver] uit.
- [Screen Shift]: Stel de [Screen Shift] in.
 - Aan: Het scherm beweegt een paar pixels in vier richtingen.
 - Uit: Schakel de [Screen Shift] uit.
- [Volume]: Pas het volume aan.
 - U kunt [Mute] / [Unmute] aanpassen met de knop ▼ in het menu [Volume].
- [Power LED]: Wanneer de functie [Power LED] is ingeschakeld, werkt deze als volgt:
 - Modus ingeschakeld: Oplichten
 - Slaapstand (stand-bymodus): Knipperen
 - Uitgeschakeld: Uit
- [Always On Mode]: Bedien de werking van de monitor wanneer de video-invoer niet actief is.
 - Aan: Laat de monitor niet in de slaapstand gaan
 - Uit: Monitor gaat slaapstand
- [Automatic Standby]: Als er tijdens een bepaalde periode geen bewerking op de monitor wordt uitgevoerd, schakelt de monitor automatisch over naar de stand-bymodus.

- [DisplayPort Version]: Stel DisplayPort-versie in op dezelfde versie als het aangesloten externe apparaat. Om de HDR-functie te gebruiken, stelt u dit in op [1.4].
- [Hot key Settings]: Selecteer het sneltoetsmenu met de knop ▼ in het hoofdmenu; [Picture Mode], [Peak Brightness], [PQ Clip Point], [Input Range] en [Information].
- [OSD Lock]: Via deze functie worden de configuratie en aanpassing van menu's uitgeschakeld.
- [Information]: De volgende scherm informatie wordt getoond; [Input], [Resolution], [Chroma], [Color Depth], [Input Range], [Picture Mode], [Color Temp], [Color Gamut], [Gamma(EOTF)], [SW Version], [Total Power On Time].
- [Reset to Initial Settings]: Hiermee herstelt u de standaardinstellingen.

! OPMERKING

- [HDMI ULTRA HD Deep Color]
 - Om [HDMI ULTRA HD Deep Color] te gebruiken, stelt u deze functie in op Aan.
 - Als het aangesloten apparaat Deep Color (diepe kleuren) niet ondersteunt, kunnen het scherm of het geluid niet goed werken. Stel de functie in dit geval in op Uit.

Belangrijke informatie voor het voorkomen van beeldretentie

In tegenstelling tot gewone LED/LCD-monitoren zenden de pixels in de OLED-monitoren zelf licht uit, waardoor er een perfect zwart wordt bereikt en er heldere beelden zonder lichtvervaging worden verkregen.

Beeldretentie treedt niet op bij normaal gebruik van het product, maar kan optreden als gedurende lange tijd naar hetzelfde scherm wordt gekeken. Er zijn ingebouwde functies om het scherm te beschermen tegen mogelijke beeldretentie.

Als er een statisch beeld op het scherm blijft staan, verlaagt de schermbeveiliging automatisch de helderheid van het volledige scherm en wordt het scherm na een bepaalde tijd automatisch uitgeschakeld. Wanneer er een beeldverandering wordt gedetecteerd, wordt de helderheid automatisch hersteld tot de oorspronkelijke stand. Dit is geen defect van het product.

Voorbeelden van afbeeldingen die beeldretentie kunnen veroorzaken

- Statische beelden of beelden die voorwerpen/informatie bevatten die constant zichtbaar zijn op een vaste plaats op het scherm (bijv. pictogrammen op het bureaublad, vaste vensters zoals menu's, of logo's tijdens het bekijken van uitzendingen, enz.)
- Vast menu/pictogram op een spelconsole of settopbox
- Vast menu in de bovenhoek van de webbrowser

Aanbevolen maatregelen ter voorkoming van beeldretentie

Schakel [Screen Saver] en [Screen Shift] in wanneer u de monitor gebruikt.

- Ga naar [Menu] > [Settings] > [General] en schakel [Screen Saver] in. Dit wordt sterk aangeraden. Wanneer [Screen Saver] is ingeschakeld, wordt het scherm automatisch uitgeschakeld wanneer het gedurende een bepaalde tijd inactief is.
- Ga naar [Menu] > [Settings] > [General] en schakel [Screen Shift] in. Dit wordt sterk aangeraden. Wanneer [Screen Shift] is ingeschakeld, beweegt het scherm een paar pixels in vier richtingen.

Veiligheidsmaatregelen voor langdurig gebruik

Door de unieke eigenschappen van OLED-schermen, kan de helderheid verminderen bij langdurig gebruik. De verminderde helderheid is permanent.

Bovendien kan herhaald gebruik bij hoge temperatuur en hoge vochtigheid of bij stilstaande beelden/hoge helderheid leiden tot nabebelden, wazig beeld of schermstoringen.

PROBLEMEN OPLOSSEN

Er wordt niets weergegeven op het scherm.

- Zit het netsnoer van de monitor in het stopcontact?
 - Controleer of het netsnoer correct in het stopcontact zit.
- Is het voedingslampje ingeschakeld?
 - Controleer de kabelverbinding en druk op de knop Aan/uit.
- Is het apparaat ingeschakeld en is het voedingslampje wit?
 - Controleer of de aangesloten ingang is ingeschakeld ([Settings] > [Input]).
- Wordt het bericht [No Signal] weergegeven?
 - Dit bericht wordt weergegeven wanneer de signaalkabel tussen de PC en de monitor ontbreekt of niet is aangesloten. Controleer de kabel en sluit deze opnieuw aan.
- Wordt het bericht [Out of Range] weergegeven?
 - Dit gebeurt als signalen die vanaf de PC (grafische kaart) worden verzonden, buiten het horizontale of verticale frequentiebereik van de monitor liggen. Raadpleeg het onderwerp "PRODUCTSPECIFICATIES" van deze handleiding voor informatie over het instellen van de juiste frequentie.

De schermweergave is instabiel en trilt. / Weergegeven beelden op de monitor laten schaduwsporen achter.

- Hebt u de juiste resolutie geselecteerd?
 - Het scherm kan flikkeren als u de resolutie HDMI 1080i 60/50 Hz (met interlace) hebt geselecteerd. Wijzig de resolutie in 1080p of de aanbevolen resolutie.
 - Als u niet de aanbevolen (optimale) resolutie voor de grafische kaart instelt, kan dit resulteren in onscherpe tekst, een te donker scherm, een onvolledig weergavegebied of een onjuist uitgelijnde weergave.
 - Afhankelijk van de computer of het besturingssysteem kan de instellingsmethode verschillen. Sommige resoluties zijn mogelijk niet beschikbaar afhankelijk van de prestaties van de grafische kaart. Als dit het geval is, moet u contact opnemen met de fabrikant van de computer of grafische kaart voor hulp.
- Zijn er vlekken op het scherm zichtbaar?
 - Als u de monitor gebruikt, kunnen er pixelpuntjes (rood, groen, blauw, wit of zwart) op het scherm verschijnen. Het betreft geen fout en heeft geen invloed op de prestaties van de monitor.

Sommige functies zijn uitgeschakeld.

- Zijn sommige functies niet beschikbaar wanneer u op de knop Menu drukt?
 - De OSD is vergrendeld. Hiermee schakelt u [OSD Lock] [General] in.

Geen geluid uit de hoofdtelefoonaansluiting.

- Worden beelden weergegeven zonder geluid?
 - Zorg ervoor dat de aansluiting op poort voor hoofdtelefoon goed is.
 - Probeer het volume met de joystick harder te zetten.
 - Stel de audio-uitgang van de PC in op de monitor die u gebruikt. (De instellingen kunnen verschillen afhankelijk van het besturingssysteem dat u gebruikt.)

Een resolutie van 4K is niet beschikbaar.

- Hebt u de kabelverbinding gecontroleerd?
 - Controleer of de kabel correct is aangesloten.
 - We raden aan om de met het product meegeleverde accessoires te gebruiken.
- Zijn de resolutie en de vernieuwingsfrequentie correct ingesteld?
 - Stel de correcte resolutie en vernieuwingsfrequentie in de resolutie-instellingen van het pc-scherf of het optiemenu van de speler in.
- Ondersteunt het aangesloten externe apparaat een resolutie van 4K?
 - Het is uitsluitend beschikbaar op externe apparaten die een resolutie van 4K ondersteunen.
 - Controleer of het aangesloten externe apparaat een resolutie van 4K ondersteunt.
- Is de functie [HDMI ULTRA HD Deep Color] ingeschakeld?
 - Ga naar [Settings] > [General] > [HDMI ULTRA HD Deep Color] om de functie in te schakelen.

PRODUCTSPECIFICATIES

De specificaties kunnen zonder aankondiging worden gewijzigd.

Het symbool ~ betekent wisselstroom, en het symbool =~= betekent gelijkstroom.

Kleurdiepte:

- Ondersteuning voor 8-bits/10-bits kleuren.

Resolutie

- Maximale resolutie: 3840 x 2160 bij 60 Hz
- Aanbevolen resolutie: 3840 x 2160 bij 60 Hz

Functionerende pixelverhouding: 99,999 %

Omgevingsomstandigheden

- Bedrijfscondities
 - Temperatuur: 0 °C tot 40 °C
 - Luchtvochtigheid: Minder dan 80 %
- Opslagomstandigheden
 - Temperatuur: -20 °C tot 60 °C
 - Luchtvochtigheid: Minder dan 85 %

Afmetingen: Monitorgrootte (Breedte x Diepte x Hoogte)

27EP950

- Inclusief standaard (mm): 624,3 x 239,3 x 587,3
- Exclusief standaard (mm): 624,3 x 35,3 x 372,8

32EP950

- Inclusief standaard (mm): 726,5 x 239,3 x 616,5
- Exclusief standaard (mm): 726,5 x 35,3 x 435,8

Gewicht (zonder verpakking)

27EP950

- Inclusief standaard (kg): 4,8
- Exclusief standaard (kg): 3,1

32EP950

- Inclusief standaard (kg): 5,5
- Exclusief standaard (kg): 3,8

AC/DC-adapter

- Model: type ACC-LATP1
type ACC-LATP2

Fabrikant: SHENZHEN HONOR ELECTRONIC CO., LTD

- Invoer: 100-240 V~ 50-60 Hz, 2,5-3,0 A
- Uitvoer: 19,5 V --- 10,8 A

Voeding

27EP950

- Vermogensclassificatie: 19,5 V --- 9,0 A
- Energieverbruik
 - Gebruiksmodus: 60 W (Standaard)*
 - Slaapstand (Stand-bymodus): $\leq 0,5 \text{ W}^{**}$
 - Uitgeschakeld: $\leq 0,3 \text{ W}$

32EP950

- Vermogensclassificatie: 19,5 V --- 10,8 A
- Energieverbruik
 - Gebruiksmodus: 72 W (Standaard)*
 - Slaapstand (Stand-bymodus): $\leq 0,5 \text{ W}^{**}$
 - Uitgeschakeld: $\leq 0,3 \text{ W}$

* De Gebruiksmodus van Energieverbruik wordt gemeten met de LGE-teststandaard. (Volledig wit patroon, Maximale resolutie, Toestand van standaardinstellingen)

* Het niveau van Energieverbruik kan verschillen door de gebruiksomstandigheden en monitorinstelling.

** De monitor gaat na een aantal minuten in de slaapmodus. (max. 5 minuten)

Ondersteuningsmodus

(Preset-modus, DisplayPort / USB-C)

Resolutie	Horizontale frequentie (kHz)	Verticale frequentie (Hz)	Polariteit (H/V)	Opmerkingen
640 x 480	31,469	59,94	-/-	
800 x 600	37,879	60,317	+/+	
1024 x 768	48,363	60	-/-	
1920 x 1080	67,5	60	+/-	
2048 x 1080	26,27	23,90	+/-	
2560 x 1440	88,79	59,95	+/-	
3840 x 2160	52,44	24,00	+/-	
3840 x 2160	106	47,99	+/-	
3840 x 2160	133,31	60	+/-	DP/USB-C Gewenste timing
3840 x 2160	111,09	50	+/-	
4096 x 2160	52,40	23,98	+/-	

De resolutie van 4096 x 2160 wordt mogelijk niet ondersteund, afhankelijk van de computer.

(Preset-modus, HDMI)

Resolutie	Horizontale frequentie (kHz)	Verticale frequentie (Hz)	Polariteit (H/V)	Opmerkingen
640 x 480	31,469	59,94	-/-	
800 x 600	37,879	60,317	+/+	
1024 x 768	48,363	60	-/-	
1920 x 1080	67,5	60	+/-	
2048 x 1080	26,27	23,90	+/-	
2560 x 1440	88,79	59,95	+/-	
3840 x 2160	52,44	24,00	+/-	
3840 x 2160	67,50	30	+/-	HDMI1.4 Gewenste timing, [HDMI ULTRA HD Deep Color]: Uit
3840 x 2160	106	47,99	+/-	
3840 x 2160	135	60	+/-	HDMI2.0 Gewenste timing, [HDMI ULTRA HD Deep Color]: Aan
4096 x 2160	52,40	23,98	+/-	[HDMI ULTRA HD Deep Color]: Uit

De resolutie van 4096 x 2160 wordt mogelijk niet ondersteund, afhankelijk van de computer.

HDMI-timing (Video)

Resolutie	Horizontale frequentie (kHz)	Verticale frequentie (Hz)
480p	31,5	60
720p	45	60
1080p	67,5	60
2160p	112,5	50
2160p	135	60



Het model- en serienummer van het product vindt u op de achterzijde en op één zijkant van de het product.
Noteer deze nummers hieronder voor het geval u onderhoudswerkzaamheden moet laten uitvoeren.

Model

Serienummer
