



OWNER'S MANUAL

IPS LED Monitor

(LED Monitor*)

* LG LED Monitor applies LCD screen with LED backlights.

Please read this manual carefully before operating your set and retain it for future reference.

21HK512D



www.lg.com

Copyright © 2019 LG Electronics Inc. All Rights Reserved.

CONTENTS

IMPORTANT PRECAUTIONS -----	3
ON CLEANING -----	6
ASSEMBLY AND PREPARING -----	7
INITIAL INSTALLATION -----	10
USER SETTINGS -----	15
TROUBLESHOOTING -----	20
PRODUCT SPECIFICATION -----	21

IMPORTANT PRECAUTIONS

This unit has been engineered and manufactured to ensure your personal safety, however improper use may result in potential electrical shock or fire hazards. In order to allow the proper operation of all safeguards incorporated in this display, observe the following basic rules for its installation, use, and servicing.

On Safety

- Use only the power cord supplied with the unit. In case you use another power cord, make sure that it is certified by the applicable national standards if not being provided by the supplier. If the power cable is faulty in any way, please contact the manufacturer or the nearest authorized repair service provider for a replacement.
- The appliance coupler is used as the disconnect device.
- Please make sure the device is installed near the wall outlet to which it is connected and that the outlet is easily accessible.
- Operate the display only from a power source indicated in the specifications of this manual or listed on the display. If you are not sure what type of power supply you have in your home, consult with your dealer.
- Overloaded AC outlets and extension cords are dangerous. So are frayed power cords and broken plugs. They may result in a shock or fire hazard. Call your service technician for replacement.
- As long as this unit is connected to the AC wall outlet, it is not disconnected from the AC power source even if the unit is turned off.

Do not Open the Display:

- There are no user serviceable components inside.
- There are Dangerous High Voltages inside, even when the power is OFF.
- Contact your dealer if the display is not operating properly.

To Avoid Personal Injury :

- Do not place the display on a sloping shelf unless properly secured.
- Use only a stand recommended by the manufacturer.
- Do not drop an object on or apply impact to the product. Do not throw any toys or objects on the product screen.
 - It can cause injury to human, problem to product and damage the display.

To Prevent Fire or Hazards:

- Always turn the display OFF if you leave the room for more than a short period of time. Never leave the display ON when leaving the house.
- Keep children from dropping or pushing objects into the display's cabinet openings. Some internal parts carry hazardous voltages.
- Do not add accessories that have not been designed for this display.
- When the display is to be left unattended for an extended period of time, unplug it from the wall outlet.
- In the presence of thunder and lightning, never touch the power cord and signal cable because it can be very dangerous. It can cause electric shock.

On Installation

- Do not allow anything to rest upon or roll over the power cord, and do not place the display where the power cord is subject to damage.
- Do not use this display near water such as near a bathtub, washbowl, kitchen sink, laundry tub, in a wet basement, or near a swimming pool.
- Displays are provided with ventilation openings in the cabinet to allow the release of heat generated during operation. If these openings are blocked, built-up heat can cause failures which may result in a fire hazard. Therefore, NEVER:
 - Block the bottom ventilation slots by placing the display on a bed, sofa, rug, etc.
 - Place the display in a built-in enclosure unless proper ventilation is provided.
 - Cover the openings with cloth or other material.
 - Place the display near or over a radiator or heat source.
- Do not rub or strike the Active Matrix LCD with anything hard as this may scratch, mar, or damage the Active Matrix LCD permanently.
- Do not press the LCD screen with your finger for a long time as this may cause some afterimages.
- Some dot defects may appear as Red, Green or Blue spots on the screen. However, this will have no impact or effect on the display performance.
- If possible, use the recommended resolution to obtain the best image quality for your LCD display. If used under any mode except the recommended resolution, some scaled or processed images may appear on the screen. However, this is characteristic of the fixed-resolution LCD panel.
- Displaying a still image for long time on the monitor may leave persistent image or stain on the monitor screen. To avoid this problem, use a screen saver and power off when this product is not used. Persistent image or stain caused by long time usage are not covered by the warranty on this product.
- Do not shock or scratch the front and sides of the screen with metallic objects.
 - Otherwise, it may cause damage to the screen.
- Make sure the panel faces forward and hold it with both hands to move. If you drop the product, the damaged product can cause electric shock or fire. Contact an authorized the service center for repair.
- Avoid high temperatures and humidity.
- Do not install this product on a wall if it could be exposed to oil or oil mist.
 - This may damage the product and cause it to fall.

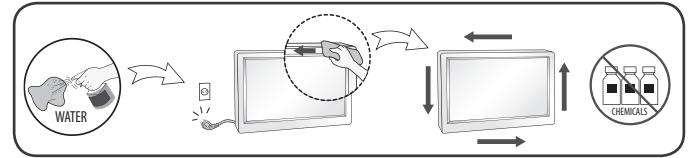
- For displays with glossy bezels the user should consider the placement of the display as the bezel may cause disturbing reflections from surrounding light and bright surfaces.
- Do not use products using high voltage around the Monitor. (ex. Electrical Swatter)
 - Monitor may have malfunction as its electrical shock.

Precautions to the AC Adapter and Power

- If water or any foreign substance goes inside the product (TV, monitor, power cord, or AC adapter), disconnect the power cord immediately and contact the service center.
 - Otherwise, this may cause a fire or electric shock due to damage to the product.
- Do not touch the power plug or AC adapter with wet hands. If the pins of the plug are wet or dusty, wipe and dry them before use.
 - Otherwise, this may cause a fire or electric shock.
- Make sure to completely insert the power cord into the AC adapter.
 - If loosely connected, the poor connection may cause a fire or electric shock.
- Be sure to use power cords and AC adapters provided or approved by LG Electronics, Inc.
 - The use of non-approved products may cause a fire or electric shock.
- When unplugging the power cord, always pull it by the plug. Do not bend the power cord with excessive force.
 - The power line can be damaged, which may cause electric shock or fire.
- Be careful not to step or place heavy objects (electronic appliances, clothing, etc.) on the power cord or AC adapter. Be careful not to damage the power cord or AC adapter with sharp objects.
 - Damaged power cords may cause a fire or electric shock.
- Never disassemble, repair or modify the power cord or AC adapter.
 - This may cause a fire or electric shock.
- Be sure to keep the outlet, AC adapter, and pins of the power plug clean from dust and etc.
 - This may cause a fire.

On Cleaning

- Unplug the display before cleaning the face of the display screen.
- Use a slightly damp (not wet) cloth. Do not use an aerosol directly on the display screen because over-spraying may cause electrical shock.
- When cleaning the product, unplug the power cord and scrub gently with a soft cloth to prevent scratching. Do not clean with a wet cloth or spray water or other liquids directly onto the product. An electric shock may occur. (Do not use chemicals such as benzene, paint thinners or alcohol)
- Spray water onto a soft cloth 2 to 4 times, and use it to clean the front frame; wipe in one direction only. Too much moisture may cause staining.



On Repacking

- Do not throw away the carton and packing materials. They make an ideal container in which to transport the unit. When shipping the unit to another location, repack it in its original material.

ON CLEANING

Recommended Cleaning Chemicals

- Isopropanol 70 %
- Ethanol 70 %
- Cidex® OPA
- 0.9 % NaCl solution

How to Use Cleaner (When the screen has dust)

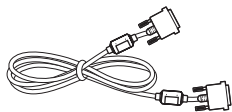
- Prior to cleaning, turn off the monitor and remove the power cable.
- Soak a soft cloth in a recommended cleaner, then lightly rub the screen with no more than 1 N of force.
- The cleaner could cause serious damage if it leaks inside the monitor while cleaning.
- The display could be damaged, so only clean the parts of the monitor other than the screen's LCD panel.
- Do not use benzene, thinner, acids or alkaline cleaners or other such solvents.
- Cleaning guidelines for displays must only be carried out by medical professionals (doctors or nurses) and must not be handled by patients.

ASSEMBLY AND PREPARING

Product Composition

Please check whether all the components are included in the box before using the product. If there are any missing components, contact the retailer where you purchased the product.

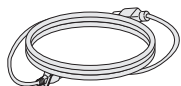
Note that the product and related components may look different from those shown here.



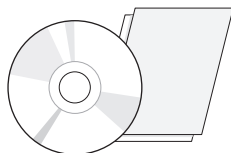
DVI-D Cable



DisplayPort Cable



Power Cord



CD/Owner's Manual/Regulatory Manual/Cards



Cable holder

⚠ CAUTION

- Always use genuine LG components to ensure safety and product performance.
- The product warranty will not cover damage or injury caused by the use of unauthorized components.
- It is recommended that use the supplied components.
- If you use generic cables not certified by LG, the screen may not display or there may be image noises.

! NOTE

- The components may look different from those illustrated here.
- Without prior notice, all product information and specifications contained in this manual are subject to change to improve the performance of the product.
- To purchase optional accessories, visit an electronics store or an online shopping site, or contact the retailer from which you purchased the product.
- The power cord provided may differ depending upon the region.

Supported Software

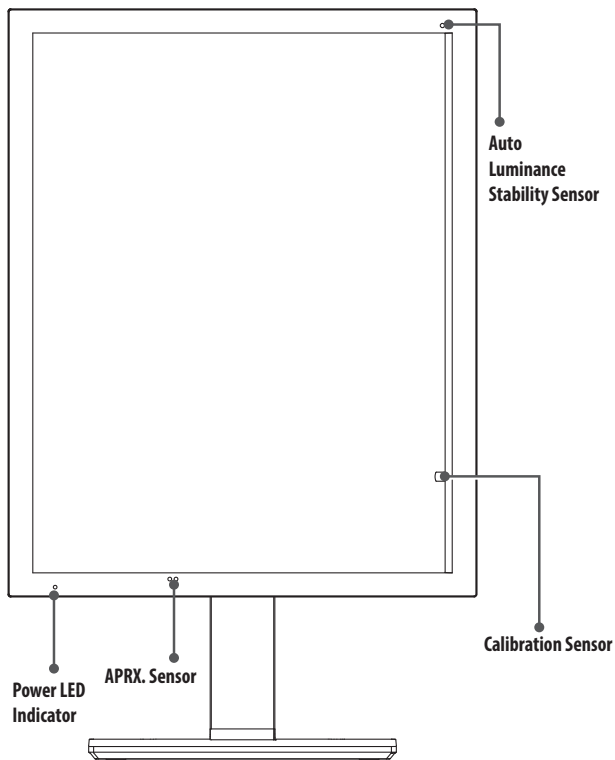
Check the software supported by your product and refer to the manuals on the CD enclosed in the product package.

Software	Installation Priority
LG PerfectLum	Recommended

- Required and Recommended: You can download and install the latest version from the enclosed CD or from the LGE website (www.lg.com).

Product and Button Description

Front View



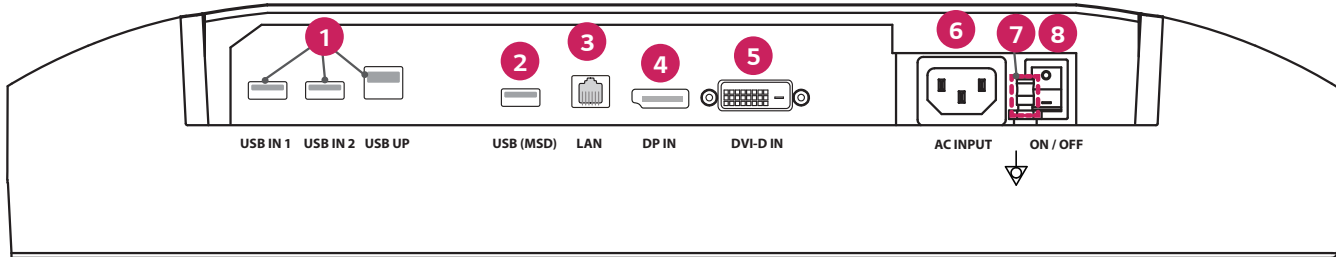
Power LED Indicator

LED Status	Operation Description
Green	Normal operation
Orange	No signal/Power saving
Light Orange	Power saving when people leave
LED off	Power off

! NOTE

- Under normal operation, Power LED Indicator will be off after 20 seconds in order not to affect the image reading quality in dark room.
- To bring back the Power LED Indicator, press the OSD Control Knob or switch display condition.

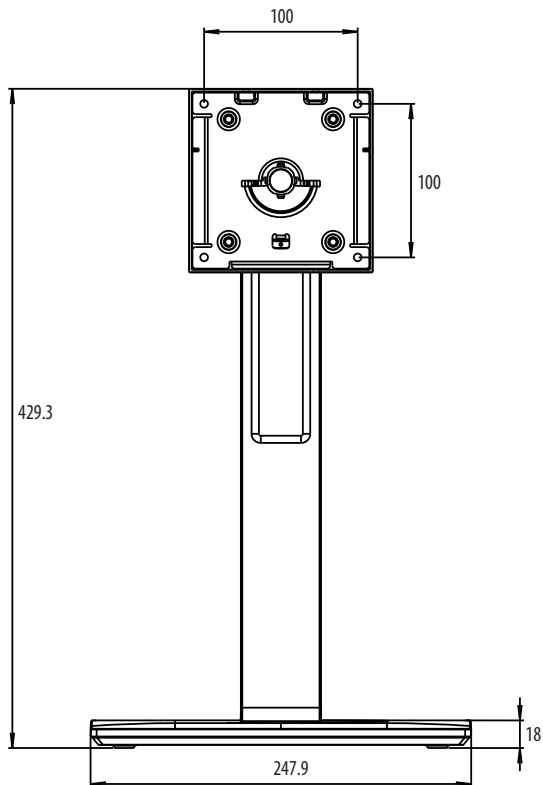
Rear View



1	USB IN 1/USB IN 2/USB UP <ul style="list-style-type: none"> - One upstream two downstream ports. - Peripheral USB device connection.
2	USB (MSD) (Mass Storage Device) <ul style="list-style-type: none"> - USB A. - Save test or calibration report to an external storage device, it is compatible with FAT32 only. (For technician use only)
3	LAN <ul style="list-style-type: none"> - RJ45. - For sending calibration report to a target PC and synchronize with time server. (For technician use only)
4	DP IN <ul style="list-style-type: none"> - Display Port 20 pin. - Digital Connection.

5	DVI-D IN <ul style="list-style-type: none"> - Dual-Link DVI-D. - Digital Connection.
6	AC INPUT <ul style="list-style-type: none"> - AC power input. - For operation with AC power.
7	Equipotential terminal <ul style="list-style-type: none"> - Connect to other equipment's potential equalization conductor.
8	ON/OFF (AC switch) <ul style="list-style-type: none"> - For operation with AC power.

Stand View



Unit: mm

INITIAL INSTALLATION

To attach the LCD monitor to your system, follow these instructions

- 1 Turn off the power of your computer.
- 2 For connecting the PC: Connect the DVI-D cables or DisplayPort cables to the connector of the display card in your system. Tighten all screws.
- 3 Connect the DVI-D cables or DisplayPort cables to the connector on the back of the monitor.
- 4 Connect one end of the power cord to the monitor and the other end to the power outlet.
- 5 The AC switch on the back of the monitor must be turned on. Then turn on the monitor with the OSD Control Knob.
- 6 For further adjustments, refer to the OSD section of this manual.

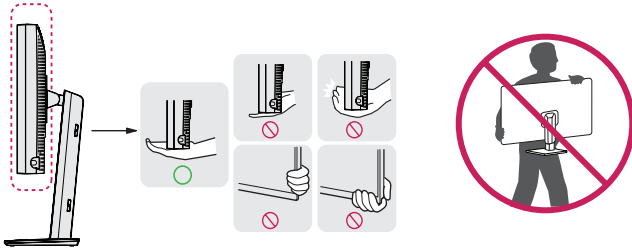
! NOTE

- Incorrect cable connections may result in irregular operation, damage display quality / components of LCD module and/or shorten the module's life.
- Please refer to Caution of "Assembly And Preparing" section for proper selection of your Power cord.
- The AC switch is a real on/off switch. If this switch is on the Off position, the monitor cannot be turned on by using the OSD Control Knob.
- If you have any questions, please refer to the "Troubleshooting" section of this manual.

Moving and Lifting the Monitor

When moving or lifting the monitor, follow these instructions to prevent the monitor from being scratched or damaged and to ensure safe transportation, regardless of its shape or size.

- Place the monitor in the original box or packing material before attempting to move it.
- Before moving or lifting the monitor, disconnect the power cord and all other cables.
- Hold the bottom and side of the monitor frame firmly. Do not hold the panel itself.
- When holding the monitor, the screen should face away from you to prevent it from being scratched.
- When transporting the monitor, do not expose the monitor to shock or excessive vibration.
- When moving the monitor, keep it upright and never turn the monitor on its side or tilt it sideways.

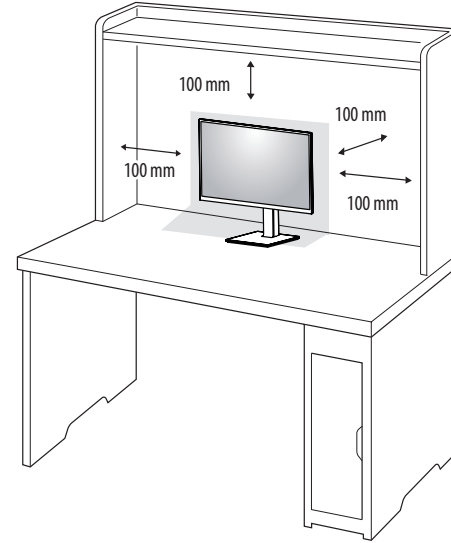


⚠ CAUTION

- Avoid touching the monitor screen as much as possible.
 - This may result in damage to the screen or some of the pixels used to create images.
- If you use the monitor panel without the stand base, its OSD Control Knob may cause the monitor to become unstable and fall, resulting in damage to the monitor or human injury. In addition, this may cause the OSD Control Knob to malfunction.

Installing on a Table

- Lift the monitor and place it on the table in an upright position. Place the monitor at least 100 mm away from the wall to ensure sufficient ventilation.

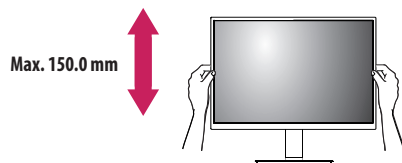


⚠ CAUTION

- Unplug the power cord before moving or installing the monitor. There is risk of electric shock.
- Make sure to use the power cord that is provided in the product package and connect it to a grounded power outlet.
- If you need another power cord, please contact your local dealer or the nearest retail store.

Adjusting the Stand Height

- 1 Place the monitor mounted on the stand base in an upright position.
- 2 Handle the monitor with both hands for safety.



⚠ WARNING

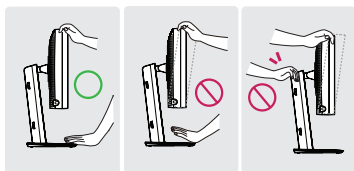
- When adjusting the screen height, do not place your hand on the stand body to avoid injury to your fingers.

Adjusting the Angle

- 1 Place the monitor mounted on the stand base in an upright position.
 - 2 Adjust the angle of the screen.
- The angle of the screen can be adjusted forward or backward from -5° to 25° for a comfortable viewing experience.

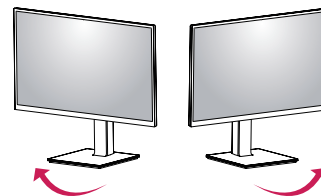
⚠ WARNING

- To avoid injury to the fingers when adjusting the screen, do not hold the lower part of the monitor's frame as illustrated below.
- Be careful not to touch or press the screen area when adjusting the angle of the monitor.



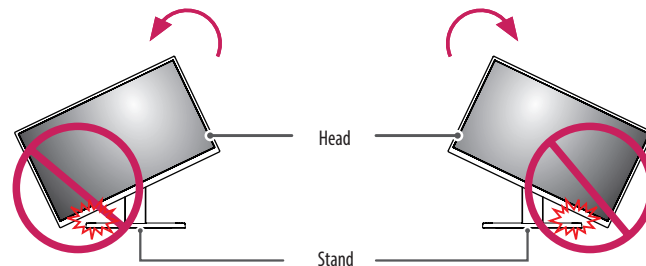
Swivel stand

Swivel 45 degrees and adjust the angle of the Monitor set to suit your view.



Pivot Feature

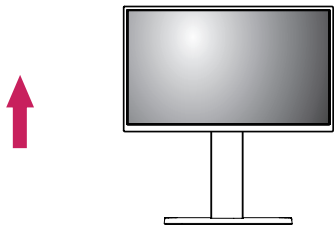
The pivot feature allows the monitor to rotate 90 degrees clockwise or counter-clockwise.



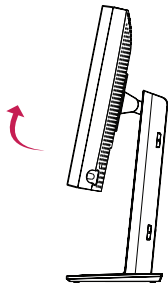
⚠ WARNING

- To avoid scratching the stand base, do not use excessive force or speed when rotating the monitor using the pivot feature, and make sure that the stand does not make contact with the monitor.

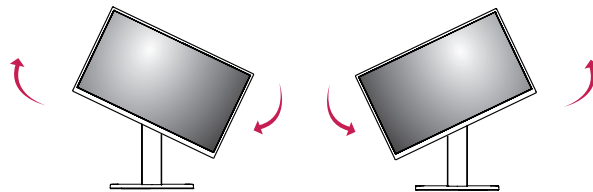
- 1 Raise the monitor up to the maximum height.



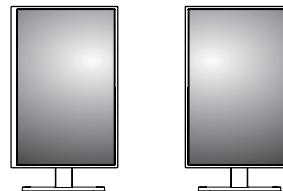
- 2 Adjust the angle of the monitor in the direction of the arrow as shown in the figure.



- 3 Rotate the monitor clockwise or counter-clockwise as shown in the figure.



- 4 Complete the installation by rotating the monitor 90° as shown in the figure.

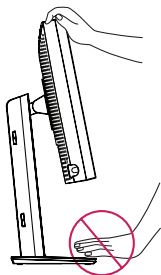


NOTE

- Auto Pivot feature of the display is not supported.
- The screen can be rotated easily using the screen pivot shortcut key provided with your Windows operating system. Note that some Windows versions and some graphics card drivers may use different settings for the screen pivot key or may not support the pivot key at all.
- Windows operating system screen pivot shortcut key.
 - 0°: Ctrl + Alt + keyboard up key (↑)
 - 90°: Ctrl + Alt + keyboard left key (←)
 - 180°: Ctrl + Alt + keyboard down key (↓)
 - 270°: Ctrl + Alt + keyboard right key (→)

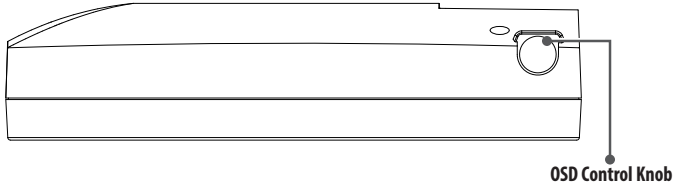
WARNING

- Take care when rotating the monitor if the cable is connected.
- To avoid injury to your fingers, do not put them between the screen and the stand base when turning the monitor's screen.



USER SETTINGS

Menu Settings



Your LCD monitor allows you to easily adjust the characteristics of the image being displayed. All of these adjustments are made using the OSD Control Knob on the monitor. While you use this OSD Control Knob, an OSD shows you their changes.

The applicable setting options are as shown below.



[Input]



[Picture]



[Gamma]



[Info]



[OSD]



[General]



[Exit]

! NOTE

- Your monitor's OSD (On Screen Display) may differ slightly from that shown in this manual.

OSD Control Knob

The OSD Control Knob is a multi-functional device located behind the Power LED Indicator on the right side of the front bezel. It has three movements-rotate upward, rotate downward and press inward as a button.

	Power On/Off	Press the OSD Control Knob to power the unit on from the off stage (the LED is off). To turn the power off, press the OSD Control Knob and hold for at least 3 second until the LED turns off.						
	OSD Control	<p>While the monitor is on (green LED and image on the screen), Pressing on the Control Knob activates the OSD. While the OSD menu is active, use the three way movements of the Control Knob.</p> <table border="1"> <tbody> <tr> <td data-bbox="1038 406 1185 449">Rotate Downward</td> <td data-bbox="1185 406 1482 449">Move Up/Right, Increase, Larger, More</td> </tr> <tr> <td data-bbox="1038 449 1185 491">Rotate Upward</td> <td data-bbox="1185 449 1482 491">Move Down/Left, Decrease, Smaller, Less</td> </tr> <tr> <td data-bbox="1038 491 1185 552">OSD Control Knob Press</td> <td data-bbox="1185 491 1482 552">Execute, Do, Save</td> </tr> </tbody> </table>	Rotate Downward	Move Up/Right, Increase, Larger, More	Rotate Upward	Move Down/Left, Decrease, Smaller, Less	OSD Control Knob Press	Execute, Do, Save
Rotate Downward	Move Up/Right, Increase, Larger, More							
Rotate Upward	Move Down/Left, Decrease, Smaller, Less							
OSD Control Knob Press	Execute, Do, Save							

[Input]

[Input]	Description
[DVI]	Set current input to DVI.
[DISPLAYPORT]	Set current input to Displayport.

[Picture]

[Picture]	Description	
[ALS] (Auto Luminance Stability)	[Range]	User define the ALS value.
	[300]	Adjust brightness to 300 cd/m2 ($\pm 10\%$).
	[400]	Adjust brightness to 400 cd/m2 ($\pm 10\%$).
	[500]	Adjust brightness to 500 cd/m2 ($\pm 10\%$).
	[600]	Adjust brightness to 600 cd/m2 ($\pm 10\%$).
	[Off]	Stop [ALS] and enable [Brightness].
	[Auto]	Auto select [ALS] according ambient light detected by Ambient sensor.
[Brightness]	Adjust the backlight of the full screen by the range from 0 to 100.	
[Contrast]	Adjust the contrast for the display image by the range from 0 to 100.	
[Color Temp]	[6500K]	Set Color temp to 6500K.
	[7500K]	Set Color temp to 7500K.
	[9300K]	Set Color temp to 9300K.
	[Mono]	Set Color temp to monochrome.

[Gamma]

[Gamma]	Description
[Gamma 1.8]	Set Gamma curve to curve 1.8.
[Gamma 2.0]	Set Gamma curve to curve 2.0.
[Gamma 2.2]	Set Gamma curve to curve 2.2.
[Gamma DICOM]	Set Gamma curve for medical standard. (DIN6868-157)
[Gamma User]	Set Gamma curve for user mode.
[Light Box]	Full screen in white.

[Info]

[Info]	Description
System Information	<p>Show Model name/Firmware Version/GPU Version/Monitor SN/H-Freq./V-Freq./Life Time/IP/ALS(LUX).</p> <p>! NOTE</p> <ul style="list-style-type: none"> Information of LUX is only for reference. For quality assurance test, please use standard equipment.

[OSD]

[OSD]	Description	
[Rotation]	[Landscape]	Set OSD Menu in landscape.
	[Portrait]	Set OSD Menu in portrait.
	[Auto]	Set OSD form by G-sensor.
[Language]	Sets the menu screen to the desired language.	
[OSD Position]	Set horizontal and vertical position of OSD Menu.	
[OSD Timer]	[10 sec.]	Set OSD display time around 10 seconds.
	[20 sec.]	Set OSD display time around 20 seconds.
	[30 sec.]	Set OSD display time around 30 seconds.
	[45 sec.]	Set OSD display time around 45 seconds.
	[60 sec.]	Set OSD display time around 60 seconds.
	[120 sec.]	Set OSD display time around 120 seconds.
[OSD Lock]	[Yes]	Select [Yes] to enable lock.
	[No]	Long press OSD Control Knob in lock.
[OSD Transparency]	Set transparency of OSD Menu.	

[General]

[General]	Description	
[All Reset]	[Yes]	Reset all display and OSD setting to default value.
	[No]	Exit this page.
[APRX. Sensor]	[Off]	Disable [APRX. Sensor] function.
	[On]	Set [APRX. Sensor] close the panel power when user isn't in front of monitor.
	[Auto]	Save the P-distance and enable [APRX. Sensor] on. The arrow mark will point to [On].
[Zoom Up]	[Original]	Keep image in normal resolution.
	[Full]	Scale up the resolution to 2048 x 1536.
	[2X Scale]	Scale up the specific part of image.
[Self Calibration]	[Yes]	Enable monitor test luminance and calibrate DICOM with color temperature according to OSD setting.
	[No]	Exit this page.
[Cal. Date:]	! NOTE <ul style="list-style-type: none">Show [Cal. Date:] in which [Self Calibration] is done. The [Cal. Date:] will be based on the date that is shown in the OSD menu, it can be synced to the real time/date via internet (RJ45). Please connect the monitor with internet before AC On if user want to get real time/date when doing [Self Calibration].	

TROUBLESHOOTING

Problem	Check to see
Nothing is displayed on the screen	<ul style="list-style-type: none"> • The signal cable should be completely connected to the display card/computer. • The display card should be completely seated in its slot. • Check the AC switch. Should be in the On position. • OSD Control Knob and computer power switch should be in the On position. • Check to make sure that a supported mode has been selected on the display card or system being used. (Please consult display card or system manual to change graphics mode) • Check the monitor and your display card with respect to compatibility and recommended settings. • Check the signal cable connector for bent or pushed-in pins.
Image persistence (Image Sticking)	<ul style="list-style-type: none"> • Image persistence is when a residual or ghost image of a previous image remains visible on the screen. To alleviate image persistence, turn off the monitor for as long as the previous image was displayed. • Try not to operate the LCD with a fixed image on the screen for more than thirty minutes.
The screen has defective pixels	<ul style="list-style-type: none"> • The screen has defective pixels (e.g. slightly light or dark). This is due to the characteristics of the panel itself and not the LCD product.
Image is unstable, unfocused or swimming is apparent	<ul style="list-style-type: none"> • Signal cable should be completely attached to the computer. • Check the monitor and your display card with respect to compatibility and recommended signal timings. • If your text is garbled, change the video mode to non-interlace and use 50Hz refresh rate.
OSD is not sized properly	<ul style="list-style-type: none"> • Use the OSD Image Adjust controls to increase or decrease the coarse total. • Check to make sure that a supported mode has been selected on the display card or system being used.
Is the [No Signal] message displayed?	<ul style="list-style-type: none"> • Signal cable should be completely attached to the computer. • Make certain the computer is not in a power-saving mode. (Touch the keyboard or mouse) • If no video is present on the screen, turn the Power button off and on again.
LED on monitor is not lit (No Green or Light Orange can be seen)	<ul style="list-style-type: none"> • Power Switch should be in the On position and power cord should be connected. • Check the power cable should be connected surely. Press the OSD Control Knob or switch display condition with source or resolution.

PRODUCT SPECIFICATION

The product specifications are subject to change without prior notice for product improvements.

“~” refers to alternating current (AC), “—” refers to direct current (DC).

LCD Screen	Type	TFT (Thin Film Transistor) LCD (Liquid Crystal Display) Screen	
	Pixel Pitch	0.2115 mm x 0.2115 mm	
Resolution	Max Resolution	2048 x 1536 @ 60 Hz	
	Recommended Resolution		
Video Signal	Horizontal Frequency	63 kHz - 96 kHz	
	Vertical Frequency	50 Hz - 75 Hz	
Input Connector	USB IN 1, USB IN 2, USB UP, USB (MSD), LAN, DP IN, DVI-D IN, AC INPUT, Equipotential terminal		
Power Source	Power Rating	100 - 240 V ~ 50/60 Hz, 1.2 - 0.5 A	
	Power consumption	Max. 85 W *	
Environmental Conditions	Operating Conditions	Temperature	0 °C to 40 °C
		Humidity	0 % to 80 %
		Pressure	540 hPa to 1060 hPa
	Storing Conditions	Temperature	-20 °C to 60 °C
		Humidity	0 % to 80 %
		Pressure	500 hPa to 1060 hPa

Dimensions (mm)	Monitor Size (Width x Height x Depth)	
	With Stand	377 x 606 x 248.2
	Without Stand	377 x 473 x 89.6
Weight (kg)	With Stand	9.8
	Without Stand	7.0

*The Operating Mode of Power Consumption is measured with LGE test standard. (Full White pattern, Maximum resolution)

*The Power Consumption level can be different by operating condition and monitor setting.

Display Mode

Pixel Format	Pixel Frequency	Frequency		Standard	Input 1	Input 2
	CLK (MHz)	H (kHz)	V (Hz)	Type	DVI-D	DP
1280 x 1024	108	63.96	60.0	VESA	V	V
1600 x 1200	162	75.00	60.0	VESA	V	V
1920 x 1080	148.5	67.50	60.0	VESA	V	V
1920 x 1200	193.6	74.60	60.0	VESA	V	V
2048 x 1536	260	96.71	60.0	-	V	V

! NOTE

- Modes not listed in the table may not be supported. For optimal resolution, we recommend you to choose a mode listed in the above table.

Supported Graphic Card List

Vendor	Graphic Card
NVIDIA	Quadro K2000
	Quadro K2200
	Quadro M4000
	Quadro P1000
AMD	FirePro W4100
	FirePro W9000



The model and serial number of the product are located on the back and on one side of the product. Record them below in case you ever need service.

Model

Serial No.

WARNING: This equipment is compliant with Class A of CISPR 32. In a residential environment this equipment may cause radio interference.



MANUAL DE USUARIO

Monitor LED IPS

(Monitor LED*)

* Los monitores LED de LG cuentan con una pantalla LCD y retroiluminación LED.

Lea atentamente este manual antes de poner en funcionamiento el equipo y consérvelo para futuras consultas.

21HK512D

www.lg.com

Copyright © 2019 LG Electronics Inc. Todos los derechos reservados.

CONTENIDO

PRECAUCIONES IMPORTANTES	3
AL LIMPIAR	6
MONTAJE Y PREPARACIÓN	7
INSTALACIÓN INICIAL	10
CONFIGURACIÓN DE USUARIO	15
SOLUCIÓN DE PROBLEMAS	20
ESPECIFICACIONES DEL PRODUCTO	21

PRECAUCIONES IMPORTANTES

Esta unidad ha sido diseñada y fabricada para garantizar su seguridad personal, pero el uso inadecuado puede provocar descargas eléctricas o peligro de incendios. Para permitir un correcto funcionamiento de todas las protecciones incorporadas en esta pantalla, siga estas reglas básicas para su instalación, uso y mantenimiento.

Sobre seguridad

- Utilice únicamente el cable de alimentación suministrado con la unidad. Si utiliza otro cable de alimentación, asegúrese de que cuente con el certificado de los estándares nacionales aplicables si no ha sido suministrado por el proveedor. Si el cable tiene algún defecto, póngase en contacto con el fabricante o con el proveedor de servicios de reparación autorizado más cercano para solicitar una sustitución.
- El acoplador del aparato se utiliza como dispositivo de desconexión.
- Asegúrese de que el dispositivo esté instalado cerca de la toma de pared a la que está conectado y que la toma sea de fácil acceso.
- Utilice la pantalla únicamente con una fuente de alimentación indicada en las especificaciones de este manual o que figure en la lista de la pantalla. Si no tiene claro qué tipo de fuente de alimentación tiene en casa, consulte a su proveedor.
- Las tomas de CA sobrecargadas y los cables alargadores son peligrosos. También son peligrosos los cables de alimentación desgastados y los enchufes rotos. Pueden provocar incendios o descargas eléctricas. Llame a su técnico de mantenimiento para sustituirlos.
- Siempre que la unidad esté conectada a la toma de CA, no estará desconectada de la fuente de alimentación aunque la unidad esté apagada.

No abra la pantalla:

- No contiene componentes reparables en su interior.
- En su interior hay altos voltajes peligrosos, incluso cuando está APAGADA.
- Póngase en contacto con su proveedor si la pantalla no funciona correctamente.

Para evitar daños personales:

- No coloque la pantalla en un estante inclinado a menos que esté bien asegurado.
- Utilice únicamente un lugar recomendado por el fabricante.
- No deje caer un objeto sobre el producto ni lo someta a impactos. No lance ningún juguete u objeto contra la pantalla del producto.
 - Puede provocar daños a humanos, problemas al producto y daños a la pantalla.

Para evitar fuego u otros peligros:

- Desconecte la pantalla si abandona la habitación durante un largo periodo de tiempo. No deje nunca la pantalla encendida si abandona la casa.
- Evite que los niños lancen o introduzcan objetos en las aberturas de la carcasa de la pantalla. Algunas piezas internas contienen tensiones peligrosas.
- No añada accesorios que no se hayan diseñado para esta pantalla.
- Cuando deba dejar la pantalla desatendida durante un largo periodo de tiempo, desconéctela de la toma de la pared.
- En caso de truenos y rayos, no toque nunca el cable de alimentación ni el cable de señal, esto puede ser muy peligroso. Existe riesgo de descarga eléctrica.

Sobre instalación

- No deje nada reposando sobre el cable de alimentación ni pase por encima de este, y no coloque la pantalla en lugares donde el cable de alimentación pueda sufrir daños.
- No utilice esta pantalla cerca del agua como por ejemplo cerca de una bañera, una palangana, un fregadero, un lavadero, en un sótano húmedo o cerca de una piscina.
- Las pantallas se suministran con aberturas de ventilación en la carcasa para permitir la disipación del calor generado durante el funcionamiento. Si estas aberturas están bloqueadas, la acumulación de calor puede causar fallas que podrían resultar en riesgo de incendio. Por lo tanto, NUNCA:
 - Bloquee las ranuras de ventilación inferiores al colocar la pantalla sobre una cama, un sofá, una cama alfombra, etc.
 - Coloque la pantalla en una carcasa integrada excepto que esté adecuadamente ventilado.
 - Cubra las aberturas con un paño u otro material.
 - Coloque la pantalla cerca o sobre un radiador o fuente de calor.
- No frote ni golpee la Active Matrix LCD con ningún objeto duro, ya que puede rallar, estropear o dañar la Active Matrix LCD permanentemente.
- No presione la pantalla LCD con el dedo durante mucho tiempo, porque puede provocar alguna posimagen.
- Es posible que aparezcan puntos rojos verdes o azules en la pantalla. Sin embargo, estos no tienen ningún impacto o efecto sobre el rendimiento de la pantalla.
- Si es posible, utilice la resolución recomendada para obtener la mejor calidad de imagen en su pantalla LCD. Si se utiliza en cualquier otro modo que no sea la resolución recomendada, pueden aparecer algunas imágenes cortadas o procesadas en la pantalla. Sin embargo, esto es característico del panel LCD de resolución fija.
- Visualizar una imagen fija durante mucho tiempo en el monitor puede dejar una imagen persistente o una mancha en la pantalla del monitor. Para evitar este problema, utilice un protector de pantalla y apague el producto cuando no lo utilice. Las imágenes persistentes o manchas provocadas por el uso durante largos periodos no están cubiertas por la garantía de este producto.
- No golpee ni ralle las partes frontal y laterales de la pantalla con objetos metálicos.
 - De lo contrario, puede provocar daños en la pantalla.
- Asegúrese de que el panel esté orientado hacia delante y sosténgalo con ambas manos para moverlo. Si deja caer el producto, el producto dañado puede provocar descargas eléctricas o incendios. Póngase en contacto con el centro de mantenimiento autorizado para repararlo.
- Evite altas temperaturas y humedad.
- No instale este producto en una pared que esté cerca de fuentes de aceite o vapores de aceite.
 - El monitor podría sufrir daños o caerse.

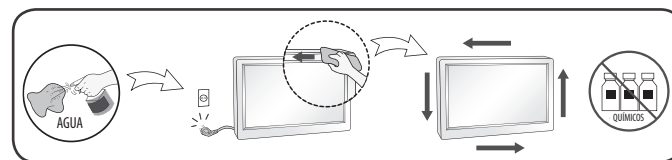
- Para las pantallas con engastes brillantes el usuario debe considerar la ubicación de la pantalla, ya que el engaste podría causar reflejos molestos de la luz y de las superficies brillantes de alrededor.
- No utilice productos de alto voltaje cerca del Monitor. (p. ej. Un matamoscas eléctrico)
 - El monitor podría sufrir un fallo de funcionamiento a causa de una descarga eléctrica.

Precauciones relativas al adaptador de CA y la alimentación

- Si entra agua o una sustancia extraña en el producto (TV, monitor, cable de alimentación o adaptador de CA), desconecte el cable de alimentación inmediatamente y póngase en contacto con el centro de servicio.
 - De lo contrario, podrían producirse incendios o descargas eléctricas debidos a los daños del producto.
- No toque el enchufe de alimentación ni el adaptador de CA con las manos húmedas. Si los polos del enchufe están húmedos o tienen polvo, límpielos y séquelos antes de utilizarlos.
 - De lo contrario, podrían producirse incendios o descargas eléctricas.
- Asegúrese de introducir completamente el cable de alimentación en el adaptador de CA.
 - Si no está conectado correctamente, podrían producirse incendios o descargas eléctricas.
- Asegúrese de utilizar cables de alimentación y adaptadores de CA suministrados o aprobados por LG Electronics, Inc.
 - El uso de productos no aprobados podría provocar incendios o descargas eléctricas.
- Al desconectar el cable de alimentación, tire de él siempre por el enchufe. No doble el cable de alimentación con fuerza excesiva.
 - Podría dañarse el cable de alimentación y provocar descargas eléctricas o incendios.
- Tenga cuidado de no pisar ni colocar objetos pesados (electrodomésticos, tejidos, etc.) sobre el cable de alimentación o el adaptador de CA. Tenga cuidado de no dañar el cable de alimentación ni el adaptador de CA con objetos afilados.
 - Los cables de alimentación dañados pueden provocar incendios o descargas eléctricas.
- No desmonte, repare ni modifique el cable de alimentación ni el adaptador de CA.
 - Esto puede provocar incendios o descargas eléctricas.
- Asegúrese de mantener la toma de corriente, el adaptador de CA y las clavijas del enchufe de alimentación limpios de polvo y otras sustancias.
 - Esto podría provocar incendios.

Sobre limpieza

- Desenchufe el monitor antes de limpiar la cara de la pantalla.
- Utilice un paño ligeramente húmedo (no mojado). No utilice aerosoles directamente en la pantalla porque la sobrepulverización podría provocar descargas eléctricas.
- Para limpiar el producto, desconecte el cable de alimentación y límpielo suavemente con un paño suave para no rallarlo. No limpie con un paño mojado ni rocíe agua u otros líquidos directamente en el producto. Podría producirse una descarga eléctrica. (No utilice productos químicos como benceno, disolventes de pintura o alcohol)
- Rocíe agua en un paño suave 2 o 4 veces y utilícelo para limpiar el marco frontal; limpie en una sola dirección. Demasiada humedad puede provocar manchas.



Sobre reempaquetado

- No elimine los materiales de cartón y embalaje. Son un contenedor ideal para transportar la unidad. Cuando vaya a transportar la unidad a otro lugar, reempaquetéelo en su material original.

AL LIMPIAR

Productos químicos de limpieza recomendados

- Isopropanol 70 %
- Etanol 70 %
- Cidex® OPA
- Solución de NaCl al 0,9 %

Cómo usar el limpiador (cuando la pantalla tiene polvo)

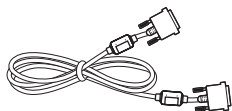
- Antes de limpiar, apague el monitor y retire el cable de alimentación.
- Remoje un paño suave en un limpiador recomendado, luego frote ligeramente la pantalla con no más de 1 N de fuerza.
- El limpiador podría causar daños graves si se filtra dentro del monitor durante la limpieza.
- La pantalla podría estar dañada, por lo que sólo debe limpiar las partes del monitor que no sean el panel LCD de la pantalla.
- No utilice benceno, diluyentes, ácidos o productos de limpieza alcalinos u otros disolventes de este tipo.
- Las guías de limpieza para las pantallas sólo deben ser realizadas por profesionales del área médica (médicos o enfermeras) y no deben ser manejadas por los pacientes.

MONTAJE Y PREPARACIÓN

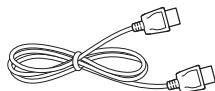
Composición del producto

Compruebe que todos los componentes se encuentren incluidos en la caja antes de utilizar el producto. En caso de que falte algún componente, póngase en contacto con la tienda donde adquirió el producto.

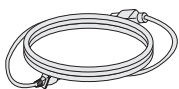
Tenga en cuenta que el producto y los componentes relacionados pueden tener un aspecto distinto al de los que se muestran en este manual.



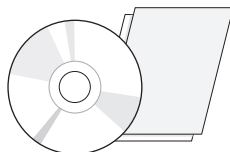
Cable DVI-D



Cable DisplayPort



Cable de alimentación



CD/Manual de usuario/Manual reglamentario/Tarjetas



Organizador de cables

⚠ PRECAUCIÓN

- Use siempre componentes originales para garantizar su seguridad y un rendimiento óptimo del producto.
- La garantía del producto no cubre los daños o lesiones causados por el uso de elementos falsificados.
- Se recomienda utilizar los componentes suministrados.
- Si utiliza cables genéricos que no estén certificados por LG, es posible que no vea la pantalla o que la imagen tenga ruido.

! NOTA

- Los componentes pueden tener un aspecto distinto al de los que se muestran en este manual.
- Toda la información y las especificaciones del producto que se detallan en este manual pueden modificarse sin previo aviso con el fin de mejorar el rendimiento del producto.
- Para adquirir accesorios opcionales, diríjase a una tienda de electrónica o a un sitio de compra en línea. También puede ponerse en contacto con el distribuidor donde haya adquirido el producto.
- El cable de alimentación suministrado puede variar en función de la región.

Software compatible

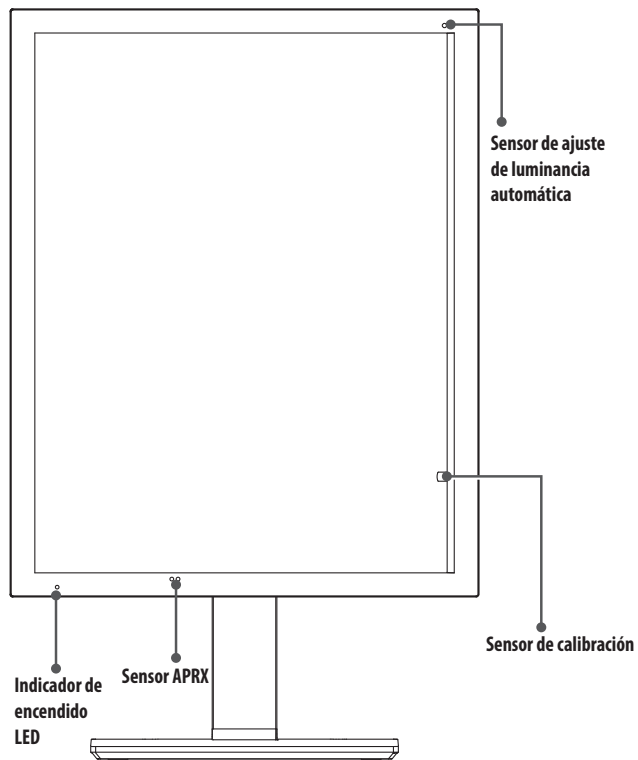
Compruebe que el software sea compatible con su producto y consulte los manuales en el CD incluido en el paquete del producto.

Software	Prioridad de instalación
LG PerfectLum	Recomendado

- Obligatorio y recomendado: puede descargar e instalar la versión más reciente desde el CD adjunto o desde el sitio web de LGE (www.lg.com).

Descripción de botones y productos

Vista frontal



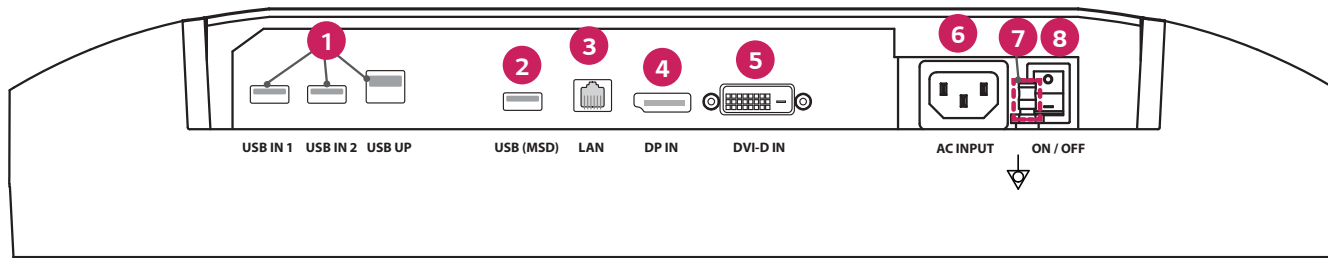
Indicador de encendido LED

Estado de la luz LED	Descripción de la operación
Verde	Operación normal
Naranja	Sin señal/Ahorro de energía
Naranja claro	Ahorro de energía cuando la persona se aleja
LED apagada	Apagar

! NOTA

- En una operación normal, el indicador de encendido LED se apagará a los 20 segundos para no afectar la calidad de lectura de la imagen en un cuarto oscuro.
- Para encender de nuevo el indicador LED, pulse el botón de control del OSD o cambie la condición de la pantalla.

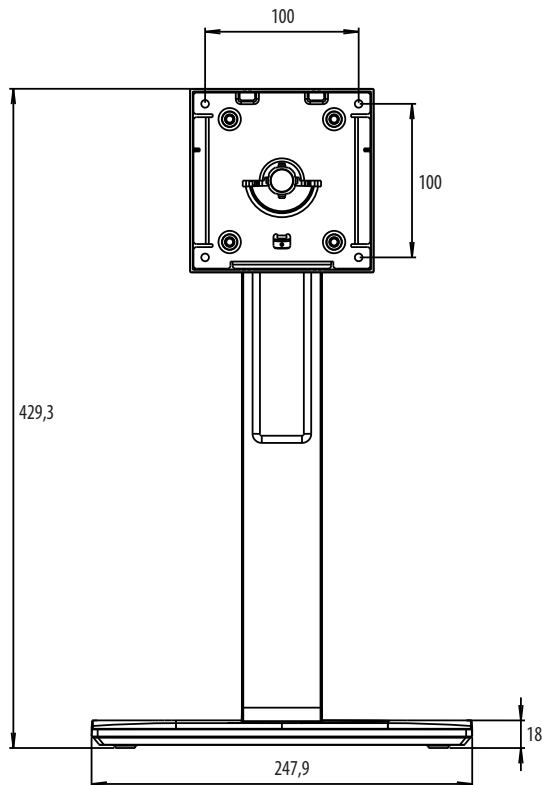
Vista trasera



1	USB IN 1/USB IN 2/ USB UP <ul style="list-style-type: none">- Un puerto upstream, dos puertos downstream.- Conexión del dispositivo USB periférico.
2	USB (MSD) (Mass Storage Device) <ul style="list-style-type: none">- USB A.- Guarda la prueba o el informe de calibración en un dispositivo de almacenamiento externo, solo es compatible con FAT32. (Solo para uso del técnico)
3	LAN <ul style="list-style-type: none">- RJ45.- Para enviar el informe de calibración a una PC de destino y sincronizar con el servidor horario. (Solo para uso del técnico)
4	DP IN <ul style="list-style-type: none">- DisplayPort pin 20.- Conexión digital.

5	DVI-D IN <ul style="list-style-type: none">- DVI-D Dual-Link.- Conexión digital.
6	AC INPUT <ul style="list-style-type: none">- Entrada de alimentación ca.- Para operar con corriente ca.
7	Terminal equipotencial <ul style="list-style-type: none">- Conecta con el conductor de equalización potencial del otro equipo.
8	ON/OFF (Interruptor ca) <ul style="list-style-type: none">- Para operar con corriente ca.

Vista del soporte



Unidad: mm

INSTALACIÓN INICIAL

Para fijar el monitor LCD a su sistema, siga estas instrucciones

- 1 Apague la alimentación de su computadora.
- 2 Para conectar la PC, haga lo siguiente: Conecte los cables DVI-D o de DisplayPort al conector de la tarjeta de pantalla de su sistema. Ajuste los tornillos.
- 3 Conecte los cables DVI-D o de DisplayPort al conector en la parte trasera del monitor.
- 4 Conecte un extremo del cable de alimentación al monitor y el otro extremo al tomacorriente.
- 5 El interruptor ca de la parte trasera del monitor debe estar encendido. Luego, encienda el monitor con el botón de control OSD.
- 6 Si desea realizar más modificaciones, diríjase a la sección de OSD en este manual.

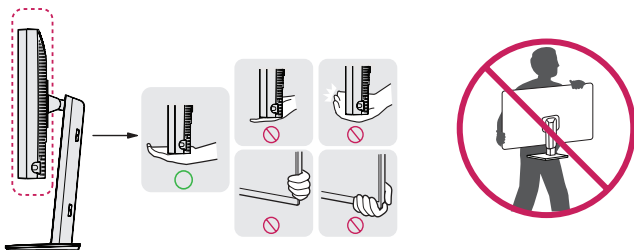
! NOTA

- Una conexión incorrecta de los cables puede provocar una operación irregular, dañar la calidad de la pantalla o los componentes del módulo LCD o acortar el ciclo de vida del módulo.
- Tenga en cuenta las precauciones de la sección "Montaje y preparación" para hacer una selección adecuada del cable de alimentación.
- El interruptor ca es un interruptor de encendido y apagado verdadero. Si se encuentra en la posición apagado, el monitor no se puede encender con el botón de control OSD.
- Si tiene consultas, diríjase a la sección "Solución de problemas" de este manual.

Transporte y elevación del monitor

Antes de levantar o mover el monitor, siga estas instrucciones para evitar rayar o dañar el monitor, y transportarlo de manera segura, independientemente del tamaño y forma que tenga.

- Se recomienda colocar el monitor en su caja o envolverlo con el material de embalaje original antes de intentar moverlo.
- Antes de levantar o mover el monitor, desenchufe el cable de alimentación y los demás cables.
- Sujete con firmeza la parte inferior y el lateral del marco del monitor. No lo sostenga por el panel.
- Cuando sostenga el monitor, coloque la pantalla mirando en dirección opuesta a usted para evitar que se raye.
- Al transportar el monitor, no lo exponga a sacudidas ni a una vibración excesiva.
- Al transportar el monitor, manténgalo en vertical, nunca lo gire hacia uno de sus lados ni lo incline lateralmente.

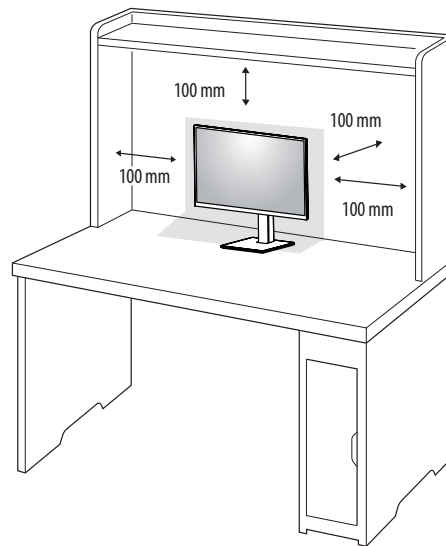


⚠ PRECAUCIÓN

- En la medida de lo posible, procure no tocar la pantalla del monitor.
 - Podría dañar la pantalla o algunos de los píxeles empleados para crear las imágenes.
- Si utiliza el panel del monitor sin la base del soporte, el botón de control OSD podría provocar que el monitor se vuelva inestable y se caiga, lo que podría producir lesiones a personas o daños en el monitor. Además, esto podría causar un mal funcionamiento del botón de control OSD.

Instalación encima de una mesa

- Levante el monitor y colóquelo encima de una mesa en posición vertical. Instálelo a una distancia mínima de 100 mm de la pared para permitir una ventilación adecuada.

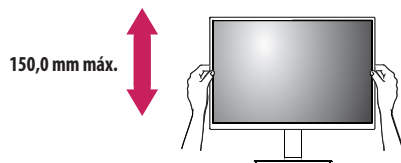


⚠ PRECAUCIÓN

- Desenchufe el cable de alimentación antes de mover o instalar el monitor. Existe riesgo de descarga eléctrica.
- Asegúrese de utilizar el cable de alimentación que se incluye con el producto y conéctelo a una toma de pared con conexión a tierra.
- Si necesita otro cable de alimentación, póngase en contacto con el distribuidor local o con la tienda minorista más cercana.

Ajuste de la altura del soporte

- 1 Coloque el monitor montado sobre la base del soporte en posición vertical.
- 2 Sujete el monitor firmemente con ambas manos.



⚠ ADVERTENCIA

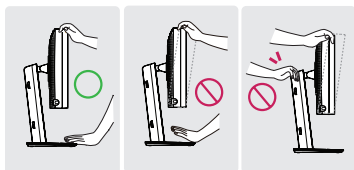
- Al ajustar la altura de la pantalla, no coloque la mano en el cuerpo del soporte para evitar lesiones en los dedos.

Ajuste del ángulo

- 1 Coloque el monitor montado sobre la base del soporte en posición vertical.
 - 2 Ajuste el ángulo de la pantalla.
- El ángulo de la pantalla se puede ajustar hacia delante y atrás entre -5° y 25° para que la visualización sea más cómoda.

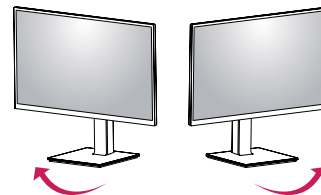
⚠ ADVERTENCIA

- Para evitar que se produzcan lesiones en los dedos al ajustar la pantalla, no sujete la parte inferior del marco del monitor como se muestra a continuación.
- Tenga cuidado de no tocar ni presionar el área de la pantalla al ajustar el ángulo del monitor.



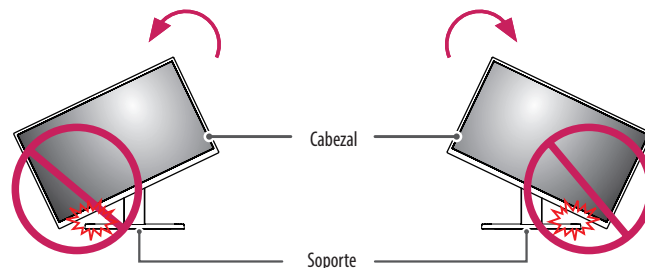
Soporte giratorio

Gire 45 grados y ajuste el ángulo del monitor para que le quede cómodo a la vista.



Función de giro

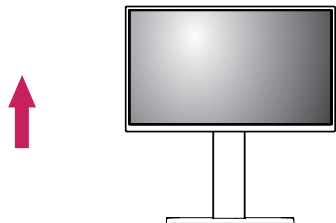
La función de giro permite al monitor girar 90 grados en el sentido horario o antihorario.



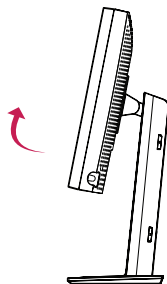
⚠ ADVERTENCIA

- Para evitar los arañazos en la base del soporte, no utilice fuerza o velocidad excesivas al girar el monitor con la función de giro y asegúrese de que el soporte no haga contacto con el monitor.

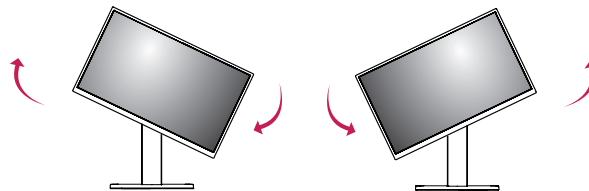
- 1 Levante el monitor hasta la altura máxima.



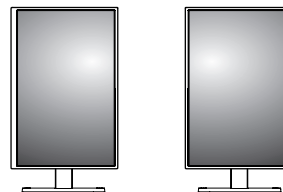
- 2 Ajuste el ángulo del monitor en la dirección de la flecha, como se muestra en la imagen.



- 3 Gire el monitor en el sentido de las agujas del reloj o en el sentido opuesto según se muestra en la figura.



- 4 Para completar la instalación, gire el monitor 90° como se muestra.

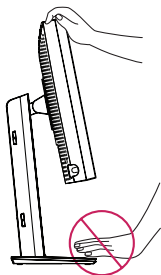


! NOTA

- No ofrece la función de giro automático de la pantalla.
- La pantalla puede girarse fácilmente con la tecla de acceso rápido al giro que ofrece el sistema operativo Windows. Tenga en cuenta que algunas versiones de Windows y algunos controladores de tarjetas gráficas pueden ofrecer distintas configuraciones para la tecla de acceso rápido al giro o incluso no ofrecerla.
- Tecla de acceso directo de giro de la pantalla del sistema operativo Windows.
 - 0 °: Ctrl + Alt + tecla de teclado hacia arriba (↑)
 - 90 °: Ctrl + Alt + tecla de teclado hacia la izquierda (←)
 - 180 °: Ctrl + Alt + tecla de teclado hacia abajo (↓)
 - 270 °: Ctrl + Alt + tecla de teclado hacia la derecha (→)

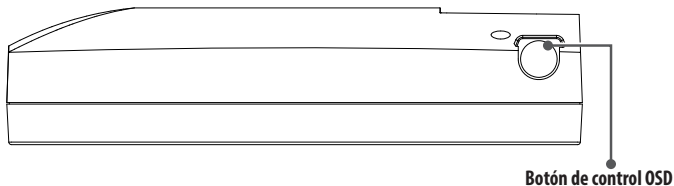
! ADVERTENCIA

- Tenga cuidado al girar el monitor si el cable está conectado.
- Para evitar lesiones en los dedos, no los ponga entre la pantalla y la base del soporte al girar la pantalla del monitor.



CONFIGURACIÓN DE USUARIO

Configuración de menú



Su monitor LCD le permite configurar con facilidad las características de la imagen proyectada. Todos esos cambios se realizan desde el botón del control OSD del monitor. Mientras usa este botón de control OSD, un OSD le mostrará los cambios.

Las opciones de ajuste aplicables son las que se muestran a continuación.



[Input]



[Picture]



[Gamma]



[Info]



[OSD]



[General]



[Exit]

! NOTA

- Es posible que el menú en pantalla (OSD) del monitor no coincida exactamente con el de las imágenes incluidas en este manual.

Botón de control OSD

El botón de control OSD es un dispositivo multifuncional ubicado detrás del indicador de encendido LED del marco frontal derecho. Tiene tres movimientos: girar hacia arriba, girar hacia abajo y pulsar como un botón.

	Encender/Apagar	Pulse el botón del control OSD para encender la unidad desde el estado de apagado (la luz LED está apagada). Para apagarla, mantenga presionado el botón de control OSD al menos 3 segundos hasta que se apague la luz LED.
	Control OSD	Cuando el monitor está encendido (la luz LED en verde y la imagen en pantalla), pulsar el botón de control activará el OSD. Con el menú OSD activo, use los tres movimientos posibles del botón de control.
	Girar hacia abajo	Mover hacia arriba/a la derecha, aumentar, agrandar, más
	Girar hacia arriba	Mover hacia abajo/a la izquierda, disminuir, achicar, menos
	Presionar el botón de control OSD	Ejecutar, aceptar, guardar

[Input]

[Input]	Descripción
[DVI]	Establecer entrada actual en DVI.
[DISPLAYPORT]	Establecer entrada actual en DisplayPort.

[Picture]

[Picture]	Descripción	
[ALS] (Ajuste de luminancia automática)	[Range]	El usuario define el valor de ALS.
	[300]	Ajustar brillo a 300 cd/m2 (± 10 %).
	[400]	Ajustar brillo a 400 cd/m2 (± 10 %).
	[500]	Ajustar brillo a 500 cd/m2 (± 10 %).
	[600]	Ajustar brillo a 600 cd/m2 (± 10 %).
	[Off]	Detener [ALS] y habilitar [Brightness].
	[Auto]	Seleccionar [ALS] automáticamente según la luz ambiente detectada por el sensor ambiental.
[Brightness]	Configurar la luz de fondo de la pantalla completa en un rango entre 0 y 100.	
[Contrast]	Configurar el contraste para la imagen proyectada en un rango entre 0 y 100.	
[Color Temp]	[6500K]	Establecer la temperatura del color en 6500K.
	[7500K]	Establecer la temperatura del color en 7500K.
	[9300K]	Establecer la temperatura del color en 9300K.
	[Mono]	Establecer la temperatura del color en monocromo.

[Gamma]

[Gamma]	Descripción
[Gamma 1.8]	Establecer la curva de Gamma en 1.8.
[Gamma 2.0]	Establecer la curva de Gamma en 2.0.
[Gamma 2.2]	Establecer la curva de Gamma en 2.2.
[Gamma DICOM]	Establecer la curva de Gamma para los estándares médicos. (DIN6868-157)
[Gamma User]	Establecer la curva de Gamma para el modo usuario.
[Light Box]	Pantalla completa en blanco.

[Info]

[Info]	Descripción
Información del sistema	<p>Mostrar nombre del modelo/versión de firmware/versión de GPU/NS del monitor/frecuencia horizontal/frecuencia vertical/Duración/IP/ALS(LUX).</p> <p>! NOTA</p> <ul style="list-style-type: none">La información de LUX es solo para referencia. Para una evaluación de garantía de calidad, utilice un equipo estándar.

[OSD]

[OSD]	Descripción	
[Rotation]	[Landscape]	Establecer el menú OSD en paisaje.
	[Portrait]	Establecer el menú OSD en retrato.
	[Auto]	Establecer la forma de OSD según el G-sensor.
[Language]	Permite visualizar la pantalla del menú en el idioma deseado.	
[OSD Position]	Establecer la posición horizontal y vertical del menú OSD.	
[OSD Timer]	[10 sec.]	Establecer el tiempo de muestra del OSD en alrededor de 10 segundos.
	[20 sec.]	Establecer el tiempo de muestra del OSD en alrededor de 20 segundos.
	[30 sec.]	Establecer el tiempo de muestra del OSD en alrededor de 30 segundos.
	[45 sec.]	Establecer el tiempo de muestra del OSD en alrededor de 45 segundos.
	[60 sec.]	Establecer el tiempo de muestra del OSD en alrededor de 60 segundos.
	[120 sec.]	Establecer el tiempo de muestra del OSD en alrededor de 120 segundos.
[OSD Lock]	[Yes]	Seleccionar [Yes] para bloquear.
	[No]	Mantener presionado el botón de control OSD bloqueado.
[OSD Transparency]	Establecer la transparencia del menú OSD.	

[General]

[General]	Descripción	
[All Reset]	[Yes]	Reiniciar toda la configuración del OSD y la pantalla a los valores predeterminados.
	[No]	Salir de esta página.
[APRX. Sensor]	[Off]	Desactiva la función [APRX. Sensor].
	[On]	Establecer [APRX. Sensor] cierra la corriente del panel cuando el usuario no está frente al monitor.
	[Auto]	Guardar la distancia y habilitar el [APRX. Sensor]. La flecha apuntará a [On].
[Zoom Up]	[Original]	Mantener la imagen en resolución normal.
	[Full]	Aumentar la resolución a 2 048 x 1 536.
	[2X Scale]	Aumentar la parte específica de la imagen.
[Self Calibration]	[Yes]	Habilitar la evaluación de luminancia del monitor y nivelar DICOM con el color de temperatura según la configuración del OSD.
	[No]	Salir de esta página.
[Cal. Date:]	! NOTA <ul style="list-style-type: none">Mostrar [Cal. Date:] en la que se realiza la [Self Calibration]. La [Cal. Date:] se basará en la fecha que se muestra en el menú OSD, puede sincronizarse con la hora/fecha real a través de internet (RJ45). Conecte el monitor a Internet antes de encender el ca si desea obtener la hora/fecha real cuando se realiza la [Self Calibration].	

SOLUCIÓN DE PROBLEMAS

Problema	Verificar lo siguiente
No se muestra nada en la pantalla	<ul style="list-style-type: none"> • El cable de señal debe estar completamente conectado a la tarjeta de video/computadora. • La tarjeta de video debe estar bien ubicada en la ranura. • Verifique el interruptor de ca. Debe estar en posición Encendido. • El interruptor de alimentación de la computadora y el botón de control OSD deben estar en posición Encendido. • Asegúrese de que se seleccionó el modo compatible en la tarjeta de video o el sistema en uso. (Consulte la tarjeta de video o el manual del sistema para cambiar el modo de los gráficos) • Compruebe su monitor y tarjeta de video con respecto a la compatibilidad y las opciones de configuración recomendadas. • Compruebe que el conector del cable de señal no tenga pines doblados o metidos hacia dentro.
Persistencia de la imagen (imagen congelada)	<ul style="list-style-type: none"> • La persistencia de la imagen es cuando una imagen residual o fantasma de una imagen anterior se mantiene visible en la pantalla. A fin de aliviar la persistencia de la imagen, apague el monitor durante tanto tiempo como estuvo proyectada la imagen anterior. • Intente no operar el LCD con una imagen fija en la pantalla durante más de treinta minutos.
La pantalla tiene píxeles defectuosos	<ul style="list-style-type: none"> • La pantalla tiene píxeles defectuosos (p. ej.: muy claro u oscuro). Esto se debe a las características mismas del panel y no del producto LCD.
La imagen es inestable, se nota sin foco o con movimiento	<ul style="list-style-type: none"> • El cable de señal debe estar bien conectado a la computadora. • Revise el monitor y la tarjeta de video con respecto a la compatibilidad y los ritmos de señal recomendados. • Si el texto es confuso, cambie el modo de video a sin entrelazado y use una frecuencia de actualización de 50 Hz.
El OSD no tiene el tamaño adecuado	<ul style="list-style-type: none"> • Use los controles de ajuste de imagen del OSD para aumentar o disminuir el total aproximado. • Asegúrese de que se seleccionó el modo compatible en la tarjeta de video o el sistema en uso.
¿Se muestra el mensaje [No Signal] ?	<ul style="list-style-type: none"> • El cable de señal debe estar bien conectado a la computadora. • Asegúrese de que la computadora no esté modo de ahorro de energía. (Toque el teclado o el mouse) • Si no hay ningún video en la pantalla, vuelva a apagar y encender con el botón.
La luz LED del monitor no se enciende (No se ve verde ni naranja claro)	<ul style="list-style-type: none"> • El interruptor debe estar en la posición encendido y el cable de alimentación debe estar conectado. • Compruebe que el cable de alimentación esté conectado de forma segura. Pulse el botón de control OSD o cambie la condición de pantalla con la fuente o resolución.

ESPECIFICACIONES DEL PRODUCTO

Las especificaciones del producto están sujetas a cambios sin previo aviso, a fin de mejorar la calidad.

" ~ " se refiere a la corriente alterna (ca), " --- " se refiere a corriente continua (cc).

Pantalla LCD	Tipo	TFT (Thin Film Transistor, transistor de película delgada) Pantalla LCD (Liquid Crystal Display, pantalla de cristal líquido)	
	Paso de píxeles	0,2115 mm x 0,2115 mm	
Resolución (Píxeles)	Máxima resolución	2 048 x 1 536 @ 60 Hz	
	Óptima Resolución Recomendada		
Señal de video	Frecuencia horizontal	63 kHz - 96 kHz	
	Frecuencia vertical	50 Hz - 75 Hz	
Conector de entrada	USB IN 1, USB IN 2, USB UP, USB (MSD), LAN, DP IN, DVI-D IN, AC INPUT, Terminal equipotencial		
Fuentes de alimentación	Clasificación de potencia	100 - 240 V ~ 50/60 Hz 1,2 - 0,5 A	
	Consumo de energía	85 W máx.*	
Condiciones ambientales	Condiciones de funcionamiento	Temperatura	De 0 °C a 40 °C
		Humedad	0 % a 80 %
		Presión	540 hPa a 1 060 hPa
	En almacenamiento	Temperatura	De -20 °C a 60 °C
		Humedad	0 % a 80 %
		Presión	500 hPa a 1 060 hPa

Dimensiones (mm)	Tamaño del monitor (anchura x altura x profundidad)	
	Soporte incluido	377 x 606 x 248,2
	Soporte no incluido	377 x 473 x 89,6
Peso (kg)	Soporte incluido	9,8
	Soporte no incluido	7,0

* El Modo de funcionamiento del Consumo de energía se mide con el estándar de prueba de LGE. (Patrón blanco completo, resolución máxima)

* El nivel de Consumo de energía puede ser diferente según el estado de funcionamiento y la configuración del monitor.

Modo de pantalla

Formato de pixel	Frecuencia de pixel	Frecuencia		Estándar	Entrada 1	Entrada 2
	CLK (MHz)	Horizontal (kHz)	Vertical (Hz)	Tipo	DVI-D	DP
1 280 x 1 024	108	63,96	60,0	VESA	V	V
1 600 x 1 200	162	75,00	60,0	VESA	V	V
1 920 x 1 080	148,5	67,50	60,0	VESA	V	V
1 920 x 1 200	193,6	74,60	60,0	VESA	V	V
2 048 x 1 536	260	96,71	60,0	-	V	V

! NOTA

- Los modos que no figuran en la tabla pueden no ser compatibles. Para una resolución óptima, recomendamos que se seleccione uno de los modos en lista de la tabla de arriba.

Lista de tarjetas gráficas compatible

Vendedor	Tarjeta gráfica
NVIDIA	Quadro K2000
	Quadro K2200
	Quadro M4000
	Quadro P1000
AMD	FirePro W4100
	FirePro W9000



El número de modelo y de serie del producto se encuentran en la parte posterior y en uno de los costados de este. Regístrelos a continuación por si alguna vez necesita recurrir al servicio técnico.

Modelo

N.º de serie

ADVERTENCIA: Este equipo cumple con las especificaciones de la Clase A del estándar CISPR 32. En entornos domésticos, es posible que este equipo genere interferencia de radio.