



DVD Player

DP132

ENGLISH | SIMPLE MANUAL

To view the instructions of advanced features, visit <http://www.lg.com> and then download Owner's Manual. Some of the content in this manual may differ from your player.

ESPAÑOL | MANUAL SIMPLE

Para ver las instrucciones de las funciones avanzadas, visite <http://www.lg.com> y descargue el manual del propietario. Cierta contenido en este manual puede ser diferente del de su reproductor.

ITALIANO | MANUALE SEMPLIFICATO

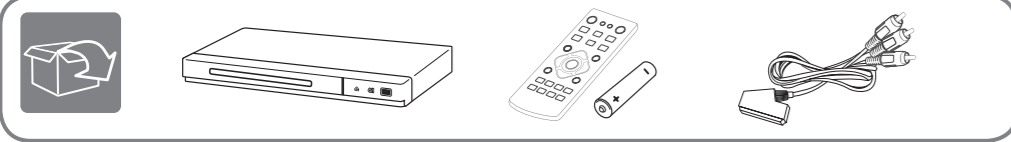
Per visualizzare le istruzioni delle caratteristiche avanzate, visitate il sito <http://www.lg.com> e quindi scaricare il manuale del proprietario. Alcuni dei contenuti di questo manuale possono essere diversi da quelli del vostro lettore.

PORTUGUÊS | MANUAL DO PROPRIETÁRIO

Para ver as instruções de funcionalidades avançadas, visite <http://www.lg.com> e faça o download do Manual do Proprietário. Alguns conteúdo deste manual pode ser diferente do seu leitor.

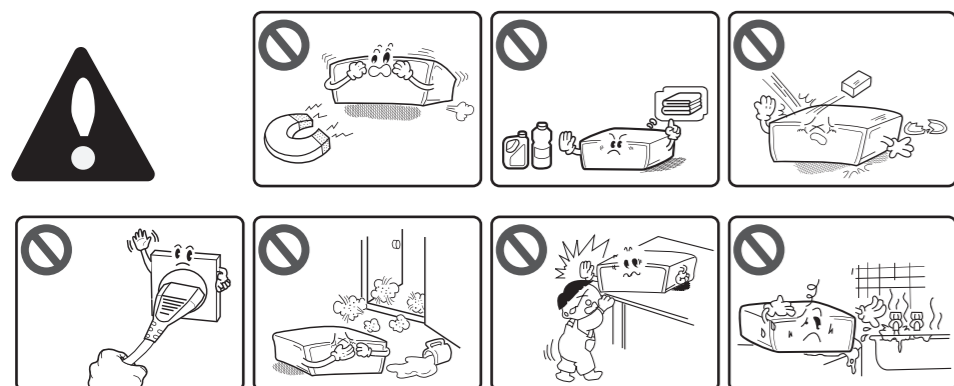
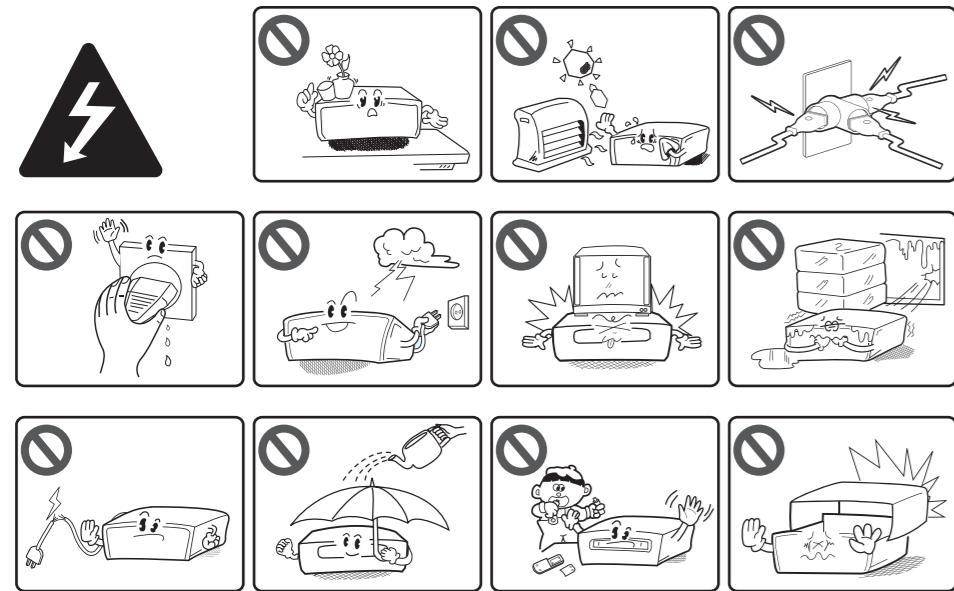
ΕΛΛΗΝΙΚΑ | ΕΓΧΕΙΡΙΔΙΟ ΧΡΗΣΤΗ

Για να δείτε τις οδηγίες για τις προηγμένες λειτουργίες, επισκεφθείτε το <http://www.lg.com> και μετά κατεβάστε το Εγχειρίδιο του Κατόχου. Ορισμένο από το περιεχόμενο σε αυτό το εγχειρίδιο μπορεί να διαφέρει από τον αναπαραγωγέα σας.

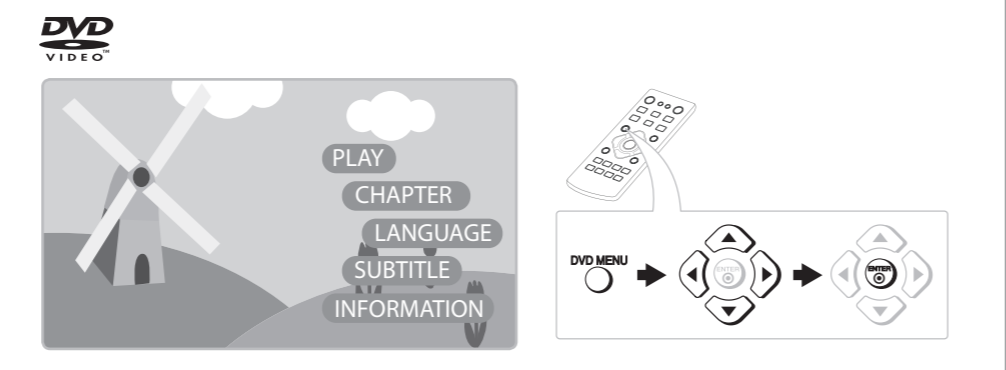
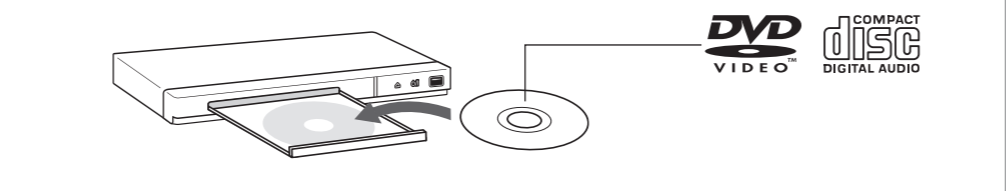


MFL68022496

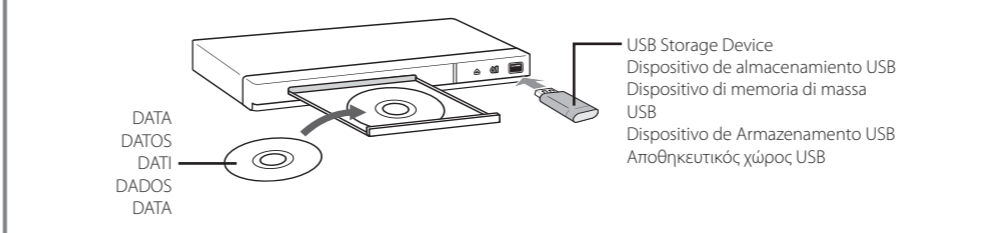
Safety Information / Información de seguridad / Informazioni di sicurezza / Medidas de Segurança / Πληροφορίες για την ασφάλεια



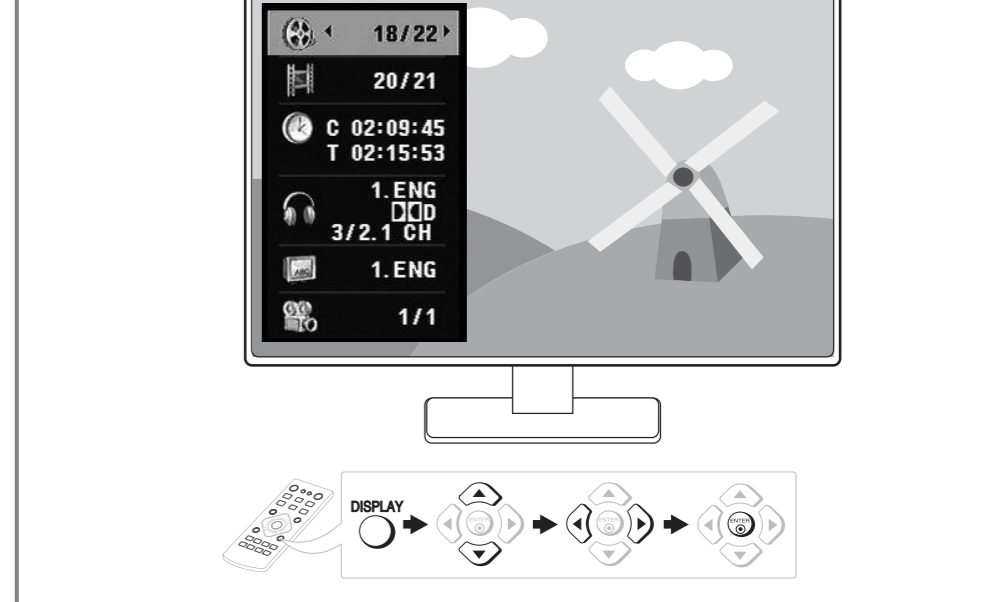
Disc Playback / Reproducción de discos / Riproduzione disco / Reprodução de Disco / Αναπαραγωγή δίσκου



Data Playback / Reproducción de datos / Riproduzione dati / Reprodução de Dados / Αναπαραγωγή δεδομένων

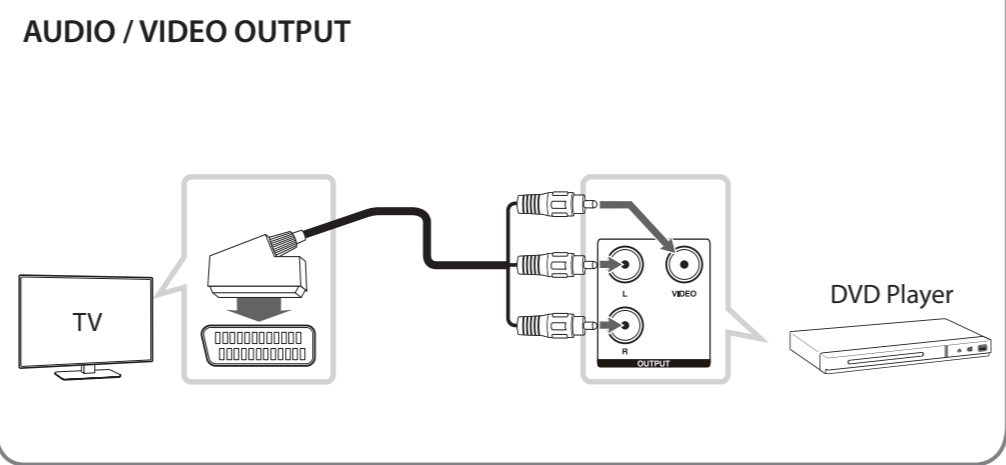


On-Screen Display / Presentación en pantalla / On-Screen Display / Painel de Controle no Écran / Ενδείξεις στην οθόνη

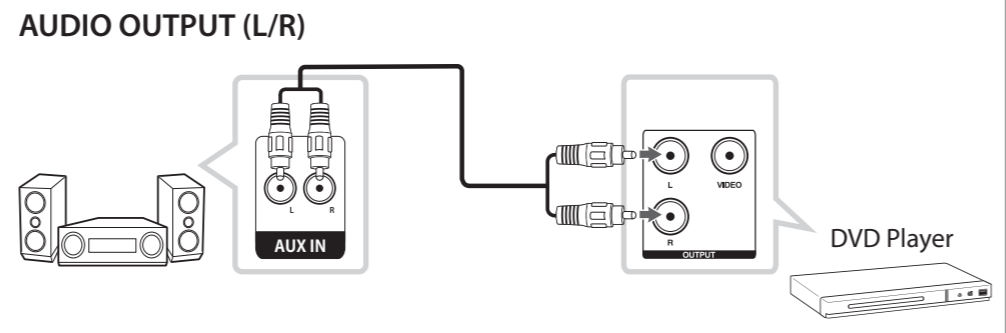


18/22	Title / Título / Titolo / Título / Τίτλος
20/21	Chapter / Capítulo / Capitolo / Capítulo / Κεφάλαιο
C 02:09:45 T 02:15:53	Time / Tiempo / Tempo / Tempo / Χρόνος
1. ENG DDD 3/2.1 CH	Audio / Audio / Audio / Áudio / Ηχος
1. ENG	Subtitle / Subtítulo / Sottotitolo / Legenda / Υπότιτλοι
1/1	Angle / Angulo / Angolo / Άngulo / Γωνία

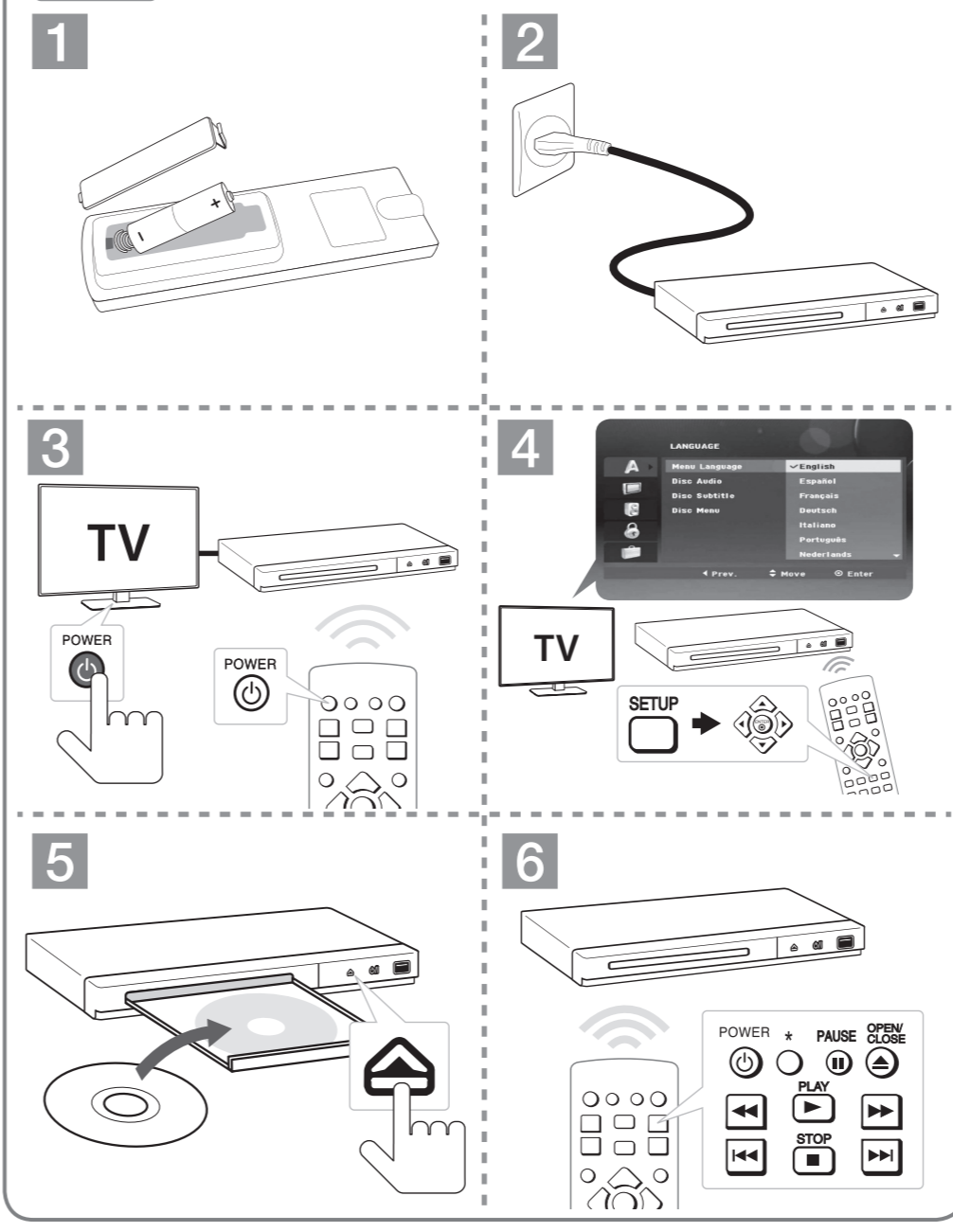
Connecting to your TV / Conexión a una TV / Collegamento alla TV / Ligação com a TV / Σύνδεση στην τηλεόρασή σας



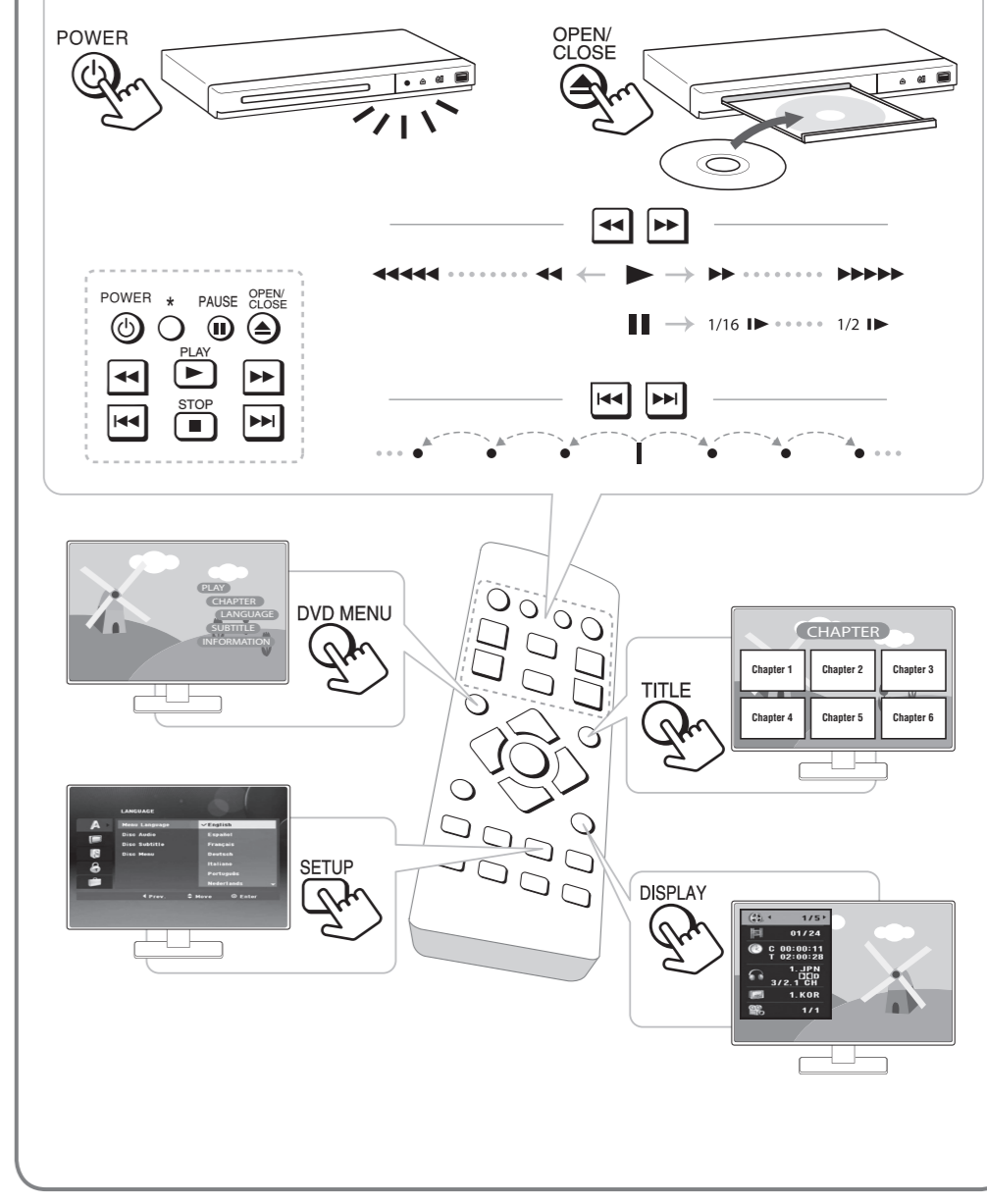
Connecting to an Amplifier / Conexión con un Amplificador / Collegamento ad un amplificatore / Ligacao a um Amplificador / Σύνδεση με έναν ενισχυτή



Basic Operation / Funcionamiento básico / Utilizzo principale / Utilização básica / Βασική Λειτουργία



Remote Control / Mando a distancia / Telecomando / Controllo remoto / Τηλεχειριστήριο



18/22	Title / Título / Titolo / Título / Τίτλος
20/21	Chapter / Capítulo / Capitolo / Capítulo / Κεφάλαιο
C 02:09:45 T 02:15:53	Time / Tiempo / Tempo / Tempo / Χρόνος
1. ENG DDD 3/2.1 CH	Audio / Audio / Audio / Áudio / Ηχος
1. ENG	Subtitle / Subtítulo / Sottotitolo / Legenda / Υπότιτλοι
1/1	Angle / Angulo / Angolo / Άngulo / Γωνία



Specification / Especificaciones / Specifiche / Especificações tecnica / Τεχνικά Χαρακτηριστικά

ENGLISH

Power requirements	AC 200-240 V, 50 - 60 Hz
Power consumption	9 W
Dimensions (W x H x D)	Approx. 250 mm x 37,5 mm x 203 mm
Net Weight (Approx.)	0,9 kg
Bus Power Supply (USB)	DC 5 V 200 mA

Design and specifications are subject to change without notice.

ESPAÑOL

Requisitos de alimentación	200-240 V, 50 - 60 Hz
Consumo de energía	9 W
Dimensiones (A x Alt x F)	Aprox. 250 mm x 37,5 mm x 203 mm
Peso neto (aprox.)	0,9 kg
Alimentación bus (USB)	5 V CC 200 mA

El diseño y las especificaciones están sujetas a cambio sin previo aviso.

ITALIANO

Requisiti di alimentazione	CA 200-240 V, 50 - 60 Hz
Assorbimento energetico	9 W
DIMENSIONI (L x A x P)	Approx. 250 mm x 37,5 mm x 203 mm
Peso netto (approssimativo)	0,9 kg
Alimentazione tensione bus (USB)	CC 5 V 200 mA

The design and the specific technical specifications are subject to change without notice.

PORTUGUÊS

Requisitos de energia	200-240V CA, 50 - 60 Hz
Consumo de energia	9 W
Dimensões (L x C x P)	Aprox. 250 mm x 37,5 mm x 203 mm
Peso Líquido (aprox.)	0,9 kg
Barramento Alimentação (USB)	5 V CC 200 mA

Design e especificações sujeitos a alteracao sem aviso previo.

ΕΛΛΗΝΙΚΑ

Απαιτήσεις τροφοδοσίας	AC 200-240 V, 50 - 60 Hz
Κατανάλωση	9 W
Διαστάσεις (Π x Υ x Β)	Αprox. 250 mm x 37,5 mm x 203 mm
Καθαρό Βάρος (κατά προσέγγιση)	0,9 kg
Διάλυση ηλεκτρικής τροφοδοσίας (USB)	5 V CC 200 mA

Η σχεδίαση και τα τεχνικά χαρακτηριστικά μπορεί να αλλάξουν χωρίς προειδοποίηση.



CAUTION: TO REDUCE THE RISK OF ELECTRIC SHOCK DO NOT REMOVE COVER (OR BACK) NO USER-SERVICEABLE PARTS INSIDE. REFER SERVICING TO QUALIFIED SERVICE PERSONNEL.

This lightning flash with arrowhead symbol within an equilateral triangle is intended to alert the user to the presence of uninsulated dangerous voltage within the product's enclosure that may be of sufficient magnitude to constitute a risk of electric shock to persons.

The exclamation point within an equilateral triangle is intended to alert the user to the presence of important operating and maintenance (servicing) instructions in the literature accompanying the product.

WARNING: TO PREVENT FIRE OR ELECTRIC SHOCK HAZARD, DO NOT EXPOSE THIS PRODUCT TO RAIN OR MOISTURE.

WARNING: Do not install this equipment in a confined space such as a book case or similar unit.

CAUTION: Do not use high voltage products around this product. (ex. Electrical swatter) This product may malfunction due to electrical shock.

CAUTION: No naked flame sources, such as lighted candles, should be placed on the apparatus.

CAUTION: Do not block any ventilation openings. Install in accordance with the manufacturer's instructions. Slots and openings in the cabinet are provided for ventilation and to ensure reliable operation of the product and to protect it from over heating. The openings shall never be blocked by placing the product on a bed, sofa, rug or other similar surface. This product shall not be placed in a built-in installation such as a bookcase or rack unless proper ventilation is provided or the manufacturer's instruction has been adhered to.

CAUTION: This product employs a Laser System. To ensure proper use of this product, please read this owner's manual carefully and retain it for future reference.

Shall the unit require maintenance, contact an authorized service center.

Use of controls, adjustments or the performance of procedures other than those specified herein may result in hazardous radiation exposure. To prevent direct exposure to laser beam, do not try to open the enclosure.

CAUTION concerning the Power Cord
To disconnect power from the mains, pull out the mains cord plug. When installing the product, ensure that the plug is easily accessible.

This device is equipped with a portable battery or accumulator.

Safety way to remove the battery or the battery from the equipment: Remove the old battery or battery pack, follow the steps in reverse order than the assembly. To prevent contamination of the environment and bring on possible threat to human and animal health, the old battery or the battery put it in the appropriate container at designated collection points. Do not dispose of batteries or battery together with other waste. It

is recommended that you use local, free reimbursement systems and accumulators. The battery shall not be exposed to excessive heat such as sunshine, fire or the like.

CAUTION: The apparatus should not be exposed to water (dripping or splashing) and no objects filled with liquids, such as vases, should be placed on the apparatus.

Disposal of your old appliance

1. This crossed-out wheeled bin symbol indicates that waste electrical and electronic products (WEEE) should be disposed of separately from the municipal waste stream.

2. Old electrical products can contain hazardous substances so correct disposal of your old appliance will help prevent potential negative consequences for the environment and human health. Your old appliance may contain reusable parts that could be used to repair other products, and other valuable materials that can be recycled to conserve limited resources.

3. You can take your appliance either to the shop where you purchased the product, or contact your local government waste office for details of your nearest authorised WEEE collection point. For the most up to date information for your country please see www.lg.com/global/recycling

Disposal of waste batteries/accumulators

1. This symbol may be combined with chemical symbols for mercury (Hg), cadmium (Cd) or lead (Pb) if the battery contains more than 0.0005% of mercury, 0.002% of cadmium or 0.004% of lead.

2. All batteries/accumulators should be disposed separately from the municipal waste stream via designated collection facilities appointed by the government or the local authorities.

3. The correct disposal of your old batteries/accumulators will help to prevent potential negative consequences for the environment, animal and human health.

4. For more detailed information about disposal of your old batteries/accumulators, please contact your city office, waste disposal service or the shop where you purchased the product. (<http://www.lg.com/global/sustainability/environment/take-back-recycling/global-network-europe>)



PRECAUCIÓN: PARA REDUCIR EL RIESGO DE DESCARGA ELÉCTRICA, NO RETIRE LA CUBIERTA (O TAPA POSTERIOR), PARTI NO HAY EN EL INTERIOR NINGUNA PARTE QUE PUEDA REPARAR EL USUARIO. REFERIR EL MANTENIMIENTO A PERSONAL DE MANTENIMIENTO CUALIFICADO.

This symbol of relámpago con punta de flecha dentro de un triángulo equilátero está diseñado para alertar al usuario de la presencia de voltajes peligrosos no aislados en el interior del producto, que podrían tener la suficiente magnitud como para constituir un riesgo de descarga eléctrica.

The sign of exclamation dentro de un triángulo equilátero está diseñado para alertar al usuario de la presencia de instrucciones importantes de operación y mantenimiento (reparación) en la documentación incluida con el producto.

ADVERTENCIA: PARA REDUCIR EL RIESGO DE INCENDIO O DESCARGA ELÉCTRICA, NO EXPONGA ESTE PRODUCTO A LA LLUVIA NI A LA HUMEDAD.

ADVERTENCIA: No instale el equipo en un espacio reducido, como en una estantería o unidad similar.

PRECAUCIÓN: No utilice productos de alto voltaje cerca de este producto. (ej. un matamoscas eléctrico). Este producto podría dejar de funcionar correctamente debido a una descarga eléctrica.

PRECAUCIÓN: No coloque sobre el aparato fuentes de calor con llama, como velas encendidas.

PRECAUCIÓN: No bloquee los orificios de ventilación. Instale el producto de acuerdo con las instrucciones del fabricante. Las ranuras y orificios de la carcasa sirven para ventilar y garantizar el funcionamiento seguro del producto, y para protegerlo de un sobrecalentamiento. No deben bloquearse nunca los orificios colocando el producto sobre una cama, sofá, alfombra o superficie similar. Este producto no debe colocarse en una instalación empotrada como una estantería o estante, a no ser que exista una ventilación adecuada o se cumpla con las instrucciones del fabricante.

4. For more detailed information about disposal of your old batteries/accumulators, please contact your city office, waste disposal service or the shop where you purchased the product. (<http://www.lg.com/global/sustainability/environment/take-back-recycling/global-network-europe>)

Forma segura de retirar la batería del equipo: Retire la batería o pilas antiguas siguiendo el orden inverso al de instalación. Para evitar contaminar el medioambiente y llevar posibles daños a la salud pública, las baterías viejas deben llevarse a los puntos de recogida designados. No se deshaga de las baterías con la basura normal. Es recomendable utilizar los sistemas locales de recogida de baterías y acumuladores. La batería no debe exponerse a calor excesivo como el del sol, el fuego o fuente similar.

PRECAUCIÓN: El equipo no debe ser expuesto al agua (goteo o salpicadura), y no deben colocarse sobre éste objetos que contengan líquidos, como floreros.

Símbolo para marcar AEE

1. El símbolo del contenedor de basura tachado con una aspa indica que la recogida separada de aparatos eléctricos y electrónicos (AEE) debe realizarse de manera separada.

2. Los productos eléctricos antiguos pueden contener sustancias peligrosas de modo que la correcta eliminación del antiguo aparato ayudará a evitar posibles consecuencias negativas para el medio ambiente y para la salud humana. El antiguo aparato puede contener piezas reutilizables que podrían utilizarse para reparar otros productos y otros materiales valiosos que pueden reciclarse para conservar los recursos limitados.

3. Puede llevar el aparato a cualquiera de los centros autorizados para su recogida. Para obtener la información más actualizada para su país por favor visite www.lg.com/global/recycling

Como desecar las baterías y los acumuladores gastados

1. Este símbolo puede aparecer junto con los símbolos químicos del mercurio (Hg), cadmio (Cd) o plomo (Pb) si la batería contiene más del 0,0005% de mercurio, 0,002% de cadmio o 0,004% de plomo.

2. Todas las baterías y acumuladores se deben desecar de forma distinta del servicio municipal de recogida de basura, a través de los puntos de recogida designados por el gobierno o las autoridades locales.

3. La correcta recogida y tratamiento de baterías y acumuladores contribuye a evitar posibles riesgos para el medio ambiente, los animales y la salud pública.

4. Para obtener más información sobre cómo desecar las baterías y acumuladores antiguos, póngase en contacto con el ayuntamiento, el servicio de recogida de basuras o el establecimiento donde haya adquirido el producto. (<http://www.lg.com/global/sustainability/environment/take-back-recycling/global-network-europe>)



ATTENZIONE: PER RIDURRE IL RISCHIO DI SCOSSA ELETTRICA, NON RIMOVERE IL COPERCIO (LATO POSTERIORE), PARTI NON CONTROLLABILI DAL CLIENTE. RIVOLGERSI AL PERSONALE DI UN SERVIZIO CLIENTI QUALIFICATO.

Questo spia lampeggia con un simbolo di fulmine entro il triangolo equilatero per avvertire l'utente della presenza di tensione pericolosa non isolata entro la cassa del prodotto che può essere di grandezza sufficiente da costituire un rischio di scossa elettrica per le persone.

Il punto esclamativo entro un triangolo equilatero è previsto per allertare l'utente di presenza di istruzioni di utilizzo e di manutenzione importanti (esecuzione di manutenzione) nel manuale che accompagna il prodotto.

ALLERTA: PER EVITARE PERICOLO DI INCENDIO O SCOSSA ELETTRICA, NON ESPORRE QUESTO PRODOTTO ALLA PIOGGIA O ALL'UMIDITÀ.

ALLERTA: Non installare questo apparecchio in uno spazio delimitato come uno scaffale per libri o elemento simile di arredamento.

ATTENZIONE: Non utilizzare prodotti ad alta tensione nell'area circostante il presente prodotto (per es. dispositivi elettrici incastati); il presente prodotto può presentare malfunzionamenti a causa di una scarica elettrica.

ATTENZIONE: Nessuna sorgente di fiamma libera, come candele accese, dovrebbe essere appoggiata sull'apparato.

ATTENZIONE: Non ostruire le aperture di ventilazione. Installare secondo le istruzioni del fabbricante. Le fessure e aperture della custodia sono previste per la ventilazione e per assicurare un funzionamento corretto del prodotto e per proteggerlo dal surriscaldamento. Le aperture non devono mai essere ostruite appoggiando il prodotto sul letto, sul sofa, sul tappeto o altra superficie simile. Questo prodotto non dovrà essere esposto in condizione chiusa come in uno scaffale per libri o scaffale generico salvo che non sia prevista una ventilazione corretta e che siano soddisfatte le istruzioni del fabbricante esatte.

ATTENZIONE: Questo prodotto utilizza un sistema a laser. Per assicurare un uso corretto del prodotto, leggere il manuale con attenzione e conservarlo per riferimento futuro. Se l'apparecchio necessita di manutenzione, contattare un centro di assistenza autorizzato. L'uso di controlli, di regolazioni o della prestazione delle procedure diversi da quelli indicati qui possono provocare danni da esposizione a radiazioni pericolose. Per evitare esposizione diretta al fascio laser, non tentare di aprire la cassa.

AVVERTENZA relativa al cavo di alimentazione
Per scollegare l'alimentazione di rete, staccare il cavo. Durante l'installazione del prodotto, assicurarsi che la spina sia facilmente accessibile.

Questo dispositivo è equipaggiato con una batteria o accumulatore portatile.

Il modo sicuro per estrarre la batteria dall'apparecchio: Estrarre la vecchia batteria o il gruppo di batterie seguendo le fasi in ordine

inverso a quelle del montaggio. Per evitare la contaminazione dell'ambiente e di fare danni o ferimenti alle persone e agli animali, la vecchia batteria o gruppo di batterie deve essere smaltita in apposito contenitore nei punti di raccolta ecologici previsti. Non smaltire la batteria o il gruppo di batterie assieme alla normale spazzatura. Si raccomanda di applicare le regole di smaltimento locali per batterie e accumulatori. La batteria non deve essere esposta a calore eccessivo come la luce solare, il fuoco o simili.

ATTENZIONE: L'apparato non deve essere esposto all'acqua (caduta o schizzi) e non dev'essere vicino ad oggetti pieni di liquido, come vasi.

Smaltimento delle apparecchiature obsolete

1. Tutte le apparecchiature elettriche ed elettroniche, contrassegnate da questo simbolo ("bidone della spazzatura barrato da una croce"), devono essere raccolte e smaltite separatamente rispetto agli altri rifiuti urbani misti mediante impianti di raccolta specifici installati da enti pubblici o dalle autorità locali. Si ricorda che gli utenti finali domestici possono consegnare gratuitamente le apparecchiature elettriche ed elettroniche a fine vita presso il punto vendita all'atto dell'acquisto di una nuova apparecchiatura equivalente. Gli utenti finali domestici possono inoltre consegnare gratuitamente apparecchiature elettriche ed elettroniche di piccolissime dimensioni (non eccedenti i 25 cm) a fine vita direttamente presso un punto vendita a ciò abilitato, senza obbligo di acquistare una apparecchiatura nuova di tipo equivalente. Si prega di informarsi previamente presso il punto vendita prescelto circa tale ultima modalità di conferimento dell'apparecchiatura a fine vita.

2. Il corretto smaltimento dell'unità obsoleta contribuisce a prevenire possibili conseguenze negative sulla salute degli individui e sull'ambiente. Una gestione responsabile del fine vita delle apparecchiature elettriche ed elettroniche da parte degli utenti contribuisce al riutilizzo, al riciclaggio ed al recupero sostenibile dei prodotti obsoleti e dei relativi materiali.

3. Per informazioni più dettagliate sullo smaltimento delle apparecchiature obsolete, contattare l'ufficio del comune di residenza, il servizio di smaltimento rifiuti o il punto vendita in cui è stato acquistato il prodotto. (www.lg.com/global/recycling)

Smaltimento delle batterie/accumulatori

1. Questo simbolo potrebbe essere associato ai simboli chimici del mercurio (Hg), cadmio (Cd) o piombo (Pb) se la batteria contiene più di 0,0005% di mercurio, 0,002% di cadmio o 0,004% di piombo.

2. Tutte le batterie e gli accumulatori dovrebbero essere smaltiti separatamente rispetto alla raccolta differenziata municipale, mediante impianti di raccolta specifici designati dal governo o dalle autorità locali.

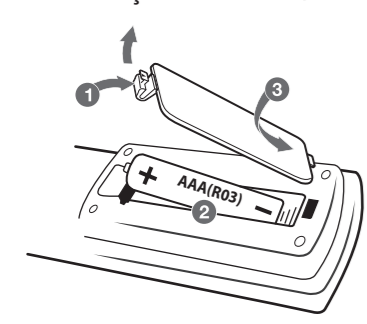
3. Il corretto smaltimento di batterie e accumulatori obsoleti contribuisce a prevenire possibili conseguenze negative sull'ambiente, sulla salute umana e su tutte le altre specie viventi.

4. Per informazioni più dettagliate sullo smaltimento di batterie e accumulatori obsoleti, contattare il comune, il servizio di smaltimento rifiuti o il negozio in cui è stato acquistato il prodotto. (<http://www.lg.com/global/sustainability/environment/take-back-recycling/global-network-europe>)



Additional Information / Informacion adicional / Informazioni aggiuntive / Informação Adicional / Πρόσθετες πληροφορίες

Replacement of battery / Sustitución de la pila / Sostituzione della batteria / Substituição da bateria / Αντικατάσταση μπαταρίας



ATENÇÃO: PARA REDUZIR O RISCO DE CHOQUE ELÉCTRICO NÃO REMOVA A COBERTURA (OU ATRÁS). APENAS TÉCNICOS QUALIFICADOS DEVEM MANUSEAR AS PEÇAS INTERNAS.

Este símbolo de relámpago con punta de flecha dentro de um triângulo equilátero, pretende alertar para a presença de voltagem perigosa não isolada dentro do invólucro do aparelho, suficiente para constituir risco de choque eléctrico às pessoas.

O ponto de exclamação dentro de um triângulo equilátero pretende alertar o utilizador para a presença de instruções importantes de funcionamento e manutenção (assistência) no manual que acompanha o aparelho.

AVISO: PARA EVITAR O RISCO DE CHOQUE ELÉCTRICO, NÃO EXPOR ESTE EQUIPAMENTO A CHUVA OU HUMIDADE.

AVISO: Não instale este equipamento num espaço confinado, como uma estante ou uma unidade similar

ATENÇÃO: Não utilize produtos de alta voltagem perto deste produto. (Ex. Mata moscas eléctrico) Este produto poderá avariar em caso de choque eléctrico.

ATENÇÃO: Não deve ser colocada sobre o aparelho nenhuma fonte de chama, tal como velas acesas.

ATENÇÃO: Não bloquear as aberturas de ventilação. Instalar de acordo com as instruções do fabricante. As aberturas no invólucro são fornecidas para ventilação, para garantir um funcionamento fiável do aparelho e também para prevenir um sobreaquecimento. As aberturas nunca devem ser bloqueadas por colocar o aparelho numa cama, sofá, tapete ou outra superfície semelhante. Este aparelho não deve ser instalado numa estrutura embudada, tal como uma estante ou arcaeleira, sem ter uma ventilação adequada ou sem respeitar as instruções do fabricante.

ATENÇÃO: Este produto utiliza um sistema laser. Para garantir uma utilização correcta deste produto, por favor ler cuidadosamente este manual, e guardar para poder consultar no futuro. Caso o equipamento necessitar de manutenção, entrar em contacto com um serviço de apoio autorizado. O uso de controlos, ajustes ou mesmo a execução de procedimentos diferentes daqueles que são especificados neste manual pode resultar numa exposição a radiação perigosa. Para evitar a exposição directa ao raio laser, não tentar abrir o invólucro.

CUIDADOS com o Cabo de Alimentação
Para desconectar da tomada principal, remova a tomada. Quando instalar o produto, certifique-se que a ficha é facilmente acessível. Este dispositivo está equipado com uma bateria portátil ou uma pila.

Forma segura para remover a bateria ou a bateria do equipamento: Remover a bateria velha ou a bateria, seguir os passos na ordem inversa aos da montagem. Para evitar a contaminação do meio ambiente e possíveis ameaças à saúde humana ou animal, colocar a bateria usada no recipiente adequado nos pontos de recolha de resíduos. Não deitar ao lixo

as pilhas ou bateria junto com outros resíduos. É recomendável usar sistemas locais de baterías e pilhas de reembolso grátis. A bateria não deve ser exposta a calor excessivo, como sol, fogo ou algo parecido.

ATENÇÃO: O aparelho não deve ser exposto a água (gotas ou salpicos), e não se devem colocar em cima do aparelho recipientes cheios de líquidos, tais como copos ou jarras.

Eliminação do seu aparelho usado

1. Este símbolo de um caixote do lixo com rodas e linhas cruzadas sobrepostas indica que os resíduos de produtos eléctricos e electrónicos (WEEE) devem ser eliminados separadamente do lixo doméstico.

2. Os produtos eléctricos usados podem conter substâncias perigosas, pelo que, a eliminação correcta do seu aparelho usado pode contribuir para evitar potenciais danos para o ambiente e saúde humana. O seu aparelho usado pode conter peças reutilizáveis que podem ser usadas para reparar outros aparelhos e materiais úteis que podem ser reciclados para preservar os recursos limitados.

3. Pode levar o seu aparelho à loja onde o adquiriu ou contactar a sua entidade local de recolha e tratamento de resíduos para obter mais informações sobre o ponto de recolha WEEE autorizado mais próximo. Para obter informações mais atualizadas relativas ao seu país, visite www.lg.com/global/recycling

Eliminação de baterias/acumuladores usados

1. Este símbolo pode estar acompanhado dos símbolos químicos do mercúrio (Hg), cádmio (Cd) ou chumbo (Pb) se a bateria contiver mais do que 0,0005% de mercurio, 0,002% de cádmio ou 0,004% de chumbo.

2. Todas as baterias/accumuladores devem ser eliminadas em separado, e não juntamente com os resíduos municipais, através de infra-estruturas de recolha selectiva, definidas pelas autoridades estatais ou locais.

3. A eliminação correcta das suas baterias/accumuladores antigos ajuda a prevenir potenciais efeitos negativos no ambiente e na saúde animal e humana.

4. Para informações mais detalhadas acerca da eliminação de baterias/accumuladores usados, contacte as autoridades locais, os serviços de recolha de lixo ou a loja onde adquiriu o produto. (<http://www.lg.com/global/sustainability/environment/take-back-recycling/global-network-europe>)



ΠΡΟΣΟΧΗ: ΜΗΝ ΑΝΟΙΓΕΤΕ ΚΙΝΔΥΝΟΣ ΗΛΕΚΤΡΟΠΛΗΞΙΑΣ.

ΠΡΟΣΟΧΗ: ΠΑ ΝΑ ΜΕΙΩΘΕΙ Ο ΚΙΝΔΥΝΟΣ ΗΛΕΚΤΡΟΠΛΗΞΙΑΣ, ΜΗΝ ΑΔΑΦΕΙΤΕ ΤΟ ΠΡΟΪΟΝ (Η ΤΟ ΠΙΣΤΩΚΟ ΚΑΥΚΛΗΜΑ), ΔΕΝ ΥΠΑΡΧΟΥΝ ΕΞΑΡΤΗΜΑΤΑ ΠΟΥ ΕΠΙΣΚΕΥΖΟΝΤΑΙ ΑΠΟ ΤΟ ΧΡΗΣΤΗ ΕΝΤΟΣ ΤΗΣ ΣΥΣΚΕΥΗΣ. ΑΠΕΥΘΥΝΘΕΤΕ ΓΙΑ ΤΟ ΣΕΡΒΙΣ ΣΕ ΕΞΕΙΔΙΚΕΥΜΕΝΟ ΠΡΟΣΩΠΙΚΟ.

Το σύμβολο του κεραυνού με το βέλος μέσα σε ισόπλευρο τρίγωνο σκοπό έχει να επιστήσει την προσοχή του χρήστη στην παρουσία μη μονωμένων επικινδύνων τσιπών στο εσωτερικό του προϊόντος, της οποίας η τιμή μπορεί να είναι αρκετή για να προκαλέσει ηλεκτροπληξία.

Το σύμβολο του θαυμαστικού μέσα σε ισόπλευρο τρίγωνο σκοπό έχει να επιστήσει την προσοχή του χρήστη στην ύπαρξη σημαντικών οδών λειτουργίας και συντήρησης (επιδιόρθωση) στην τεκμηρίωση που συνοδεύει το προϊόν.

ΠΡΟΕΙΔΟΠΟΙΗΣΗ: ΠΑ ΝΑ ΑΠΟΦΥΓΕΤΕ ΤΟ ΕΝΔΕΙΚΝΟΜΕΝΟ ΠΡΟΪΟΝ ΓΙΑ ΗΛΕΚΤΡΟΠΛΗΞΙΑΣ, ΜΗΝ ΕΚΘΕΤΕ ΤΗ ΣΥΣΚΕΥΗ ΣΕ ΒΡΟΧΗ Ή ΥΓΡΑΣΙΑ.

ΠΡΟΕΙΔΟΠΟΙΗΣΗ: Μην εγκαθιστάτε αυτή τη συσκευή σε περιορισμένο χώρο, όπως βιβλιοθήκη ή άλλο παρόμοιο έπιπλο.

ΠΡΟΣΟΧΗ: Μην χρησιμοποιείτε προϊόντα υψηλής τάσης κοντά σε αυτό το προϊόν (ό.χ. ηλεκτρικά εντομοκτόνα). Το προϊόν αυτό πιθανόν να διαλειτουργήσει λόγω ηλεκτροπληξίας.

ΠΡΟΣΟΧΗ: Να μην τοποθετούνται πηγές γαμής φλόγας, όπως αναμμένα κεριά, επάνω στη συσκευή.

ΠΡΟΣΟΧΗ: Μην φράσσετε τις οπές εξεραρισμού. Εγκαθιστήστε τη συσκευή σύμφωνα με τις οδηγίες του κατασκευαστή. Ο θορυβισμός, και οι οπές στο θάλαμο προοριζονται για τον εξερισμό, τη διασφάλιση της οδότητας λειτουργίας του προϊόντος και την προστασία του από την υπερθέρμανση. Μην φράσσετε τις οπές τοποθετώντας το προϊόν πάνω σε κρεβάτι, καναπέ, χαλί ή άλλη παρόμοια επιφάνεια. Το προϊόν δεν πρέπει να τοποθετείται σε ενταγμένα έπιπλα, όπως βιβλιοθήκες ή ράφια, εκτός εάν παρέχεται εξερισμός ή έχουν τηρηθεί οι οδηγίες του κατασκευαστή.

ΠΡΟΣΟΧΗ: Αυτό το προϊόν χρησιμοποιεί ουστση λάδερ. Για να διασφαλίσετε τη σωστή λειτουργία του προϊόντος, παρακαλούμε διαβάστε προσεκτικά αυτό το εργαλείο οδηγίων χρήσης και τη τεκμηρίωση συναρμολόγησης. Σε περίπτωση που χρειαστεί συντήρηση της συσκευής, επικοινωνήστε με ένα εξουσιοδοτημένο κέντρο σέρβις.

Η χρήση στοιχείων ελέγχου ή η εκτέλεση ρυθμίσεων ή διαδικασιών πέραν των καθορισμένων στο παρόν εγχειρίδιο ενδέχεται να έχει ως αποτέλεσμα επικίνδυνη έκθεση σε ακτινοβολία.

Για να αποφεύγετε την άμεση έκθεση στη βλαβερή λάδερ, μην επιχειρήσετε να ανοίξετε το περίβλημα.

ΠΡΟΣΟΧΗ όσον αφορά στο καλώδιο ρεύματος
Για να διακόψετε την παροχή ρεύματος, αφαιρέστε το βύσμα του καλωδίου παροχής από την πρίζα. Όταν εγκαθιστάτε το προϊόν, βεβαιωθείτε ότι το βύσμα προσελευίνεται εύκολα.

Η συσκευή αυτή είναι εξοπλισμένη με φορητή μπαταρία ή συσσωρευτή.

Ασφαλής τρόπος αφαίρεσης της μπαταρίας ή του συσσωρευτή από τη συσκευή: Αφαιρέστε την παλιά μπαταρία ή πακέτο συσσωρευτών, ακολουθήστε αντίστοιχα τα βήματα

συναρμολόγησης. Η απόρριψη της παλιάς μπαταρίας ή των συσσωρευτών στον κατάλληλο κόδο απορριμάτων, σε ενδεδειγμένα σημεία περιβαλλοντικής ασφάλειας, της ρύπανσης του περιβάλλοντος και την πιθανότητα πρόκλησης αρνητικών συνεπειών για την υγεία του ανθρώπου και των ζώων. Μην απορριπτε τους συσσωρευτές ή την μπαταρία μαζί με άλλα απορρίματα. Συναίστα η χρήση τοπικών δωρεών συστημάτων επιστροφής μπαταριών και συσσωρευτών. Η μπαταρία δεν θα πρέπει να εκτίθεται σε υπερβολική θερμοκρασία, όπως στο ηλιακό φως, σε φωτιά, κλπ.

ΠΡΟΣΟΧΗ: Μην εκθέτετε τη συσκευή σε νερό (στάζιμα ή πίδαγμα) και μην τοποθετείτε συσκευές με υγρό, όπως βάζα, επάνω στη συσκευή.

Απόρριψη της παλιάς σας συσκευής

1. Αυτό το διαγραμμένο σύμβολο του τροχοφόρου κόδου υποδεικνύει ότι τα απόβλητα ηλεκτρικών και ηλεκτρονικών προϊόντων (ΑΗΠ