



MANUAL BÁSICO

MUSICflow SJ9
SMART Hi-Fi
AUDIO

Barra de sonido inalámbrica
multiroom

ESPAÑOL

Lea este manual detenidamente antes de utilizar su equipo y guárdelo como referencia para el futuro.

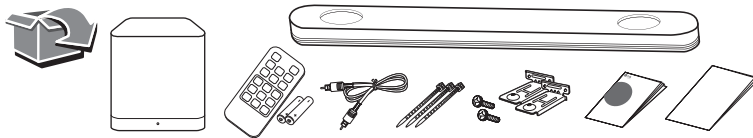
Para ver las instrucciones de las funciones avanzadas, visite <http://www.lg.com> y descargue el manual del propietario. Cierta contenido en este manual puede ser diferente del de su unidad.

MODELO

SJ9

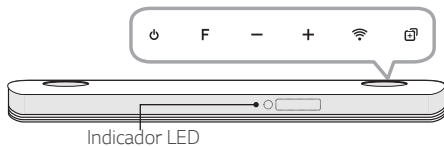


www.lg.com
Copyright © 2017 LG Electronics Inc. Reservados todos los derechos.



Panel frontal

Los botones se encuentran en la parte trasera.

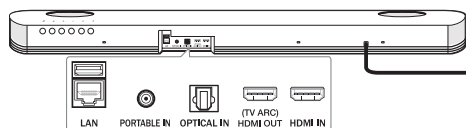


- ⏻ Reposo
- F Selecciona la función
- /+ Ajuste el volumen
- 📶 Conecte la red inalámbrica.
- ⊕ Añade el producto Music Flow adicional a su red. (Si se conecta uno o más productos Music Flow.)

Indicador LED: Muestra el estado de conexión.

- Blanco (Parpadeo): Esperando a la conexión de red
- Blanco (Permanente): Conexión de red finalizada
- Blanco (Atenuado): Modo de reposo con conexión de red
- Verde (Permanente): Se ha configurado el primer grupo.
- Rojo (Permanente): Modo de reposo sin conexión de red

Panel trasero



- USB (solo servicio) Conector de descarga de software.
- LAN Se conecta a un router.
- PORTABLE IN Se conecta a un dispositivo portátil.
- OPTICAL IN Se conecta a un dispositivo óptico.
- HDMI OUT (TV ARC) Se conecta a un televisor.
- HDMI IN Se conecta a un dispositivo con HDMI OUT.

Conexión del Subwoofer

Coloque el subwoofer inalámbrico cerca de la barra de sonido y siga los pasos siguientes.

- 1 Conecte el cable de alimentación de la barra de sonido y el subwoofer inalámbrico a la salida.
- 2 Encienda la barra de sonido. :

La barra de sonido y el subwoofer inalámbrico estarán **automáticamente** conectados. El LED del subwoofer se ilumina en verde.

Conexión manual del subwoofer

Si el subwoofer no emite sonido, intente realizar la conexión manualmente.

- 1 Pulse el botón **Pairing** de la parte trasera del subwoofer inalámbrico.
 - Parpadea rápidamente el LED verde del frente del subwoofer inalámbrico.
- 2 Encienda la barra de sonido.
- 3 Se completa el emparejamiento.
 - Se ilumina el LED verde del frente del subwoofer inalámbrico.

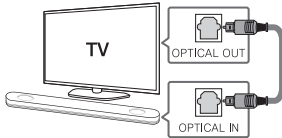
! Mantenga la barra de sonido y el subwoofer alejados de otros dispositivos (por ejemplo, router inalámbrico, horno microondas, etc.) a una distancia no inferior a 1 m para evitar interferencias inalámbricas.

Conexión del TV

Conecte la barra de sonido y el televisor usando Óptico (A) o HDMI ARC (B).

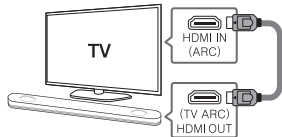
A Conexión óptica

- 1 Conecte la barra de sonido al televisor con el cable óptico.
- 2 Configure [Altavoz Externo (Óptico)] en el menú de ajustes de su televisor.



B Conexión HDMI(ARC)

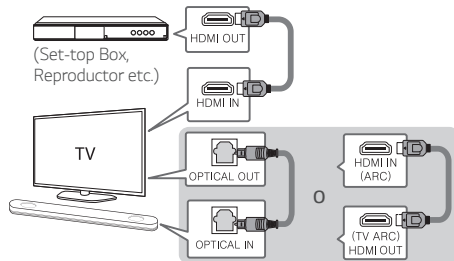
- 1 Conecte la barra de sonido al televisor con el cable HDMI.
- 2 Configure [Altavoz Externo (HDMI ARC)] en el menú de ajustes de su televisor.



- La conexión HDMI no está disponible si su televisor no es compatible con HDMI ARC.
- Si la unidad tiene conexión ÓPTICA y ARC al mismo tiempo, la señal ARC tiene la prioridad más alta.

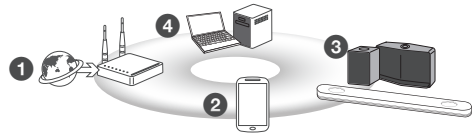
Conexión de un dispositivo externo

- 1 Conecte el dispositivo externo como sigue.



- 2 Seleccione la fuente de entrada pulsando F repetidamente en el mando a distancia o la unidad.

Conexión de red



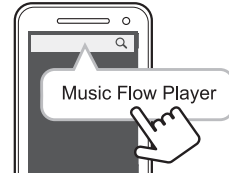
- 1 Verifique el estado de la red. Debe instalarse un enrutador conectado a la red.
- 2 Conexión el dispositivo inteligente a la red doméstica.
- 3 Conecte la barra de sonido a la alimentación eléctrica.
- 4 Conecte el servidor multimedia a su red doméstica para disfrutar de la música.



Todos los dispositivos deben conectarse al mismo router.

• Descargue la aplicación LG Music Flow

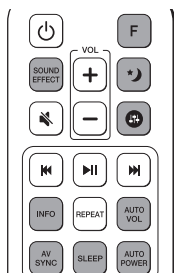
Descargue "Music Flow Player" desde App Store o Google Play Store.



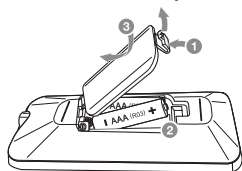
• Inicie la aplicación Music Flow Player

Siga los pasos para la conexión con cable o inalámbrica que se muestran en la pantalla.

Mando a distancia



Sustitución de la pila



SOUND EFFECT: Selecciona un modo de efecto de sonido.

F: Selecciona la función y la fuente de entrada.

☾: Baja el volumen durante la noche.

🔊: Ajusta el nivel de sonido a agudos, graves y subwoofer.

INFO: Muestra información de la fuente de entrada.

AV SYNC: Sincronización de audio y vídeo.

SLEEP: Configura el sistema para apagarse automáticamente a una hora determinada.

AUTO VOL: Se ajusta automáticamente el volumen de salida demasiado bajo o demasiado alto al nivel apropiado.

AUTO POWER: Esta unidad se enciende automáticamente con una fuente de entrada.

Información adicional

Especificación

Requisitos de alimentación eléctrica	Refiérase a la etiqueta principal.
Consumo de energía	Refiérase a la etiqueta principal. Reposo en red : 6,5 W (Si están activados todos los puertos de red.)
Dimensiones (An x Al x F)	Aprox. 1 200 mm x 58 mm x 145 mm
Amplificador (Potencia de salida RMS total)	500 W RMS

El diseño y las especificaciones están sujetos a cambios sin previo aviso.

Información del aviso de software de código abierto

Para obtener el código fuente correspondiente GPL, LGPL, MPL y otras licencias de código abierto que contiene este producto, visite <http://opensource.lge.com>.

Además del código fuente, podrá descargar las condiciones de las licencias, exención de responsabilidad de la garantía y avisos de copyright.

LG Electronics también le proporcionará código abierto en CD-ROM por un importe que cubre los gastos de su distribución (como el soporte, el envío y la manipulación) previa solicitud por correo electrónico a opensource@lge.com. Esta oferta es válida durante tres (3) años a partir de la fecha de adquisición del producto.

Modo de desconexión de la conexión de red inalámbrica o el dispositivo inalámbrico

Mantenga pulsado el botón "➕ (Añadir)", hasta que escuche el pitido dos veces.

Declaración de Conformidad



Por la presente, LG Electronics declara que el equipo de radio tipo BARRA DE SONIDO INALÁMBRICA DE MÚLTIPLES HABITACIONES cumple con la Directiva 2014/53/EU. El texto completo de la declaración de conformidad EU está disponible en la siguiente dirección de Internet:

<http://www.lg.com/global/support/cedoc/cedoc#>

El uso de la banda de 5150 – 5350 MHz se limita solo al uso en interiores. Esta restricción existe en los siguientes países: Bélgica (BE), Bulgaria (BG), República Checa (CZ), Dinamarca (DK), Alemania (DE), Estonia (EE), Irlanda (IE), Grecia (EL), España (ES), Francia (FR), Croacia (HR), Italia (IT), Chipre (CY), Letonia (LV), Lituania (LT), Luxemburgo (LU), Hungría (HU), Malta (MT), Holanda (NL), Austria (AT), Polonia (PL), Portugal (PT), Rumanía (RO), Eslovenia (SI), Eslovaquia (SK), Finlandia (FI), Suecia (SE), Reino Unido (UK), Suiza (CH), Islandia (IS), Liechtenstein (LI) y Noruega (NO).

Para consideración del usuario, este equipo debe instalarse y operarse con una distancia mínima de 20 cm entre el equipo y el cuerpo.

Rango de frecuencia	Potencia de salida (Max.)
2402 a 2480 MHz	10 dBm
2412 a 2472 MHz	19 dBm
5180 a 5240 MHz	20 dBm
5730 a 5821 MHz	13 dBm

HDMI[™]
HIGH-DEFINITION MULTIMEDIA INTERFACE