

MANUAL DEL PROPIETARIO

LAVADORA



Antes de empezar la instalación, lea con atención estas instrucciones. Con ello, la instalación le resultará más sencilla y se asegurará de que el aparato quede instalado de forma correcta y segura. Guarde estas instrucciones cerca del aparato después de la instalación para poder consultarlas en el futuro.

ESPAÑOL

WD100C*



MFL68881009

Rev.10_020422

www.lg.com

Copyright © 2016-2022 LG Electronics Inc. Todos los derechos reservados

ÍNDICE

Este manual puede contener imágenes o contenido diferente del modelo que haya adquirido.

Este manual está sujeto a revisión por parte del fabricante.

INSTRUCCIONES DE SEGURIDAD

LEA TODAS LAS INSTRUCCIONES ANTES DE USAR	3
ADVERTENCIA	3

INSTALACIÓN

Partes y especificaciones	9
Requisitos del lugar de instalación	11
Apilando la minilavadora y la lavadora principal	12
Conexión de la manguera de suministro de agua	13
Instalación de la manguera de drenaje	16
Nivelado del electrodoméstico	17

FUNCIONAMIENTO

Descripción general del funcionamiento	19
Preparación de la carga de lavado	19
Agregado de detergentes y suavizantes	21
Panel de control y tabla de programas	23
Opciones y funciones extra	27

FUNCIONES INTELIGENTES

Cómo usar la aplicación LG ThinQ	28
Smart Diagnosis	28

MANTENIMIENTO

Limpieza después de cada lavado	29
Limpieza periódica del aparato	29

SOLUCIÓN DE PROBLEMAS

Antes de solicitar asistencia técnica	32
---	----

INSTRUCCIONES DE SEGURIDAD

LEA TODAS LAS INSTRUCCIONES ANTES DE USAR

Las siguientes instrucciones de seguridad tienen por objetivo evitar riesgos imprevistos o daños derivados de un funcionamiento poco seguro o incorrecto del aparato.

Las instrucciones se dividen en "ADVERTENCIAS" y "PRECAUCIONES", como se describe a continuación.

Mensajes de seguridad



Este símbolo se muestra para indicar cuestiones y acciones que pueden suponer un riesgo. Lea con atención la parte señalada con este símbolo y siga las instrucciones a fin de evitar riesgos.



ADVERTENCIA

Indica que, de no seguirse las instrucciones, pueden producirse lesiones graves o la muerte.



PRECAUCIÓN

Indica que, de no seguirse las instrucciones, pueden producirse lesiones menos graves o daños en el aparato.

ADVERTENCIA



ADVERTENCIA

- Para reducir el riesgo de explosión, incendio, muerte, descarga eléctrica, lesiones o quemaduras a personas al utilizar este producto, siga instrucciones básicas de seguridad, entre las que se encuentran las siguientes:

Seguridad técnica

- Este aparato no debe ser utilizado por personas (incluidos niños) con discapacidades físicas, sensoriales o mentales, o falta de experiencia

y conocimientos, si no es bajo supervisión y siguiendo las instrucciones de seguridad de una persona responsable.

- Debe vigilarse a los niños de corta edad para asegurarse de que no jueguen con el aparato.
- Si el cable de alimentación está dañado, debe ser reemplazado por el fabricante, su agente de servicio o personas con cualificación similar para evitar peligros.
- Utilice una manguera nueva o el conjunto de manguera suministrado con el electrodoméstico. Volver a utilizar mangueras usadas puede provocar una pérdida de agua y el posterior daño de la propiedad.
- Las aperturas de ventilación no deben ser obstruidas por una alfombra.
- Este electrodoméstico tiene como propósito ser utilizado solo en aplicaciones domésticas.
- La presión de entrada del agua debe estar comprendida entre 50 kPa y 800 kPa.

Carga Máxima

La capacidad máxima en algunos ciclos para el lavado de ropa seca es de **3.5 kg**.

INSTALACIÓN

- Nunca intente hacer funcionar este electrodoméstico si está estropeado, funciona mal, parcialmente desmontado o tiene piezas perdidas o rotas, incluidos el cable o enchufe dañado.
- Este electrodoméstico solo debe ser transportado por dos o más personas que lo sujeten con firmeza.
- No instale el electrodoméstico en un lugar húmedo y polvoriento. No instale ni almacene el electrodoméstico al aire libre ni en un área que esté sujeta a condiciones climáticas, tales como luz directa del sol, viento o lluvia, ni a temperaturas bajo cero.
- Asegúrese de que el enchufe está insertado completamente en el tomacorriente.

- No enchufe el aparato a múltiples tomacorrientes, tableros de alimentación o un cable de extensión de alimentación.
- No modifique el enchufe de alimentación provisto con el aparato. Si no se ajusta a la tomacorriente, haga que un electricista calificado instale una toma adecuada.
- Este electrodoméstico está equipado con un cable que cuenta con un conductor y un enchufe de conexión de/a tierra (pin a tierra). El enchufe debe conectarse en un tomacorriente adecuado, correctamente instalada y que tenga la conexión de/a tierra debida, de conformidad con todos los códigos y las ordenanzas locales.
- Una conexión incorrecta del conductor de conexión a tierra del equipo puede ocasionar riesgo de descarga eléctrica. Si tiene dudas respecto de la conexión a tierra adecuada del electrodoméstico, consulte a un electricista calificado o personal de servicio.
- Apriete y asegure la manguera de drenaje en los extremos de conexión para evitar la separación.

FUNCIONAMIENTO

- La minilavadora está diseñada para lavar prendas delicadas y con poca suciedad, por tanto, no lave prendas con suciedad normal o abundante u otras prendas como tapetes, esteras, zapatos, sábanas, toallas, tapetes, jeans o mantas para mascotas.
- No instale la minilavadora encima de otra minilavadora o pedestal o superficie elevada o soporte.
- Para evitar romper la puerta de vidrio, no ejerza mucha presión en la puerta al cerrarla.
- No abra ni cierre la puerta con el pie ni pise la minilavadora.
- No use objetos afilados con el panel de control para manejar el electrodoméstico.
- No intente separar los paneles ni desmontar el electrodoméstico.
- No repare ni reemplace ninguna parte del electrodoméstico. Todas las reparaciones y servicios deben ser realizados por personal de servicio cualificado, a menos que se recomiende lo contrario en este manual del propietario. Utilice sólo repuestos autorizados.

- No aplique peso excesivo en la puerta cuando está abierta.
- No coloque animales vivos, como mascotas, dentro del producto.
- Mantenga el área debajo del electrodoméstico y alrededor de este sin materiales inflamables, como pelusas, papel, paños, productos químicos, etc.
- No deje la puerta del electrodoméstico abierta. Los niños pueden colgarse de la puerta o meterse dentro del electrodoméstico y provocar daños o sufrir lesiones.
- No introduzca, lave ni seque prendas que se hayan limpiado, lavado, empapado o salpicado con combustible o sustancias explosivas (por ejemplo, ceras, removedores de ceras, aceite, pintura, gasolina, desengrasantes, solventes para limpieza en seco, queroseno, combustible, quitamanchas, aguarrás, aceite vegetal, aceite de cocina, acetona, alcohol, etc.). El uso inadecuado puede provocar incendios o explosiones.
- No utilice ni almacene sustancias inflamables o combustibles (éter, benceno, alcohol, químicos, LPG, aerosol combustible, gasolina, disolventes, petróleo, insecticida, ambientador, cosméticos, etc.) cerca del electrodoméstico.
- Nunca introduzca la mano dentro del electrodoméstico mientras está en funcionamiento. Espere hasta que el tambor se haya detenido por completo.
- No toque la puerta durante un programa de altas temperaturas.
- En caso de una fuga de agua del aparato o inundaciones, desconecte el enchufe de alimentación y comuníquese con el centro de información del cliente de LG Electronics.
- Cierre los grifos de agua para aliviar la presión en las mangueras y válvulas y minimizar la fuga si en caso ocurriera una ruptura. Revise la condición de las mangueras de llenado; estas deberían ser reemplazadas luego de 5 años.
- Si hay una fuga de gas (isobutano, propano, gas natural, etc.) dentro de la casa, no toque el aparato ni el enchufe de alimentación y ventile el área de inmediato.
- Si la manguera de drenaje o de entrada se congeló durante el invierno, úsela después de que se haya descongelado.

- Mantenga todos los detergentes de lavado, suavizantes y cloros fuera del alcance de los niños.
- No toque el enchufe ni los controles del aparato con las manos mojadas.
- No doble excesivamente el cable de alimentación ni coloque un objeto pesado sobre él.
- Evite tocar el agua que se drena del aparato durante el lavado.
- Asegúrese de que el drenaje está funcionando apropiadamente. Si el agua no se drena apropiadamente, su piso podría inundarse.
- Limpie la suciedad o el polvo de los contactos del enchufe de alimentación

Mantenimiento

- Desconecte el electrodoméstico del suministro de energía antes de limpiarlo. Ajustar los controles en APAGADO o en posición de Espera no desconecta este electrodoméstico del suministro de energía.
- Conecte con firmeza el enchufe en la toma de corriente tras eliminar por completo toda humedad y polvo.
- No rocíe agua dentro o fuera del producto para limpiarlo.
- No tire del cable para desenchufar el aparato. Sujete el enchufe con fuerza y desconéctelo del tomacorriente.
- Únicamente personal de servicio autorizado de un centro de servicio LG ELECTRONICS debe desarmar, reparar o modificar el electrodoméstico. Contacte a un centro de información al cliente de LG ELECTRONICS si mueve e instala el electrodoméstico en una ubicación diferente.

Eliminación

- Antes de descartar un electrodoméstico antiguo, desenchúfelo. Corte el cable directamente detrás del electrodoméstico para evitar que se use.

- Aleje todos los materiales de embalaje, como bolsas plásticas y poliestireno, de los niños. Los materiales de embalaje pueden provocar asfixia.
- Retire la puerta antes de descartar o desechar este electrodoméstico para evitar el peligro de que niños o pequeños animales queden atrapados en su interior.

INSTALACIÓN

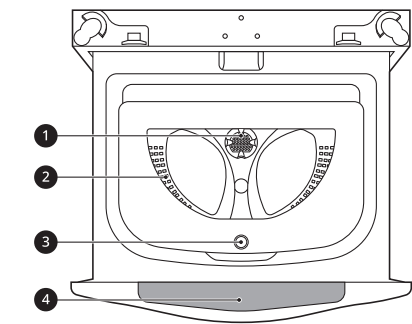
Partes y especificaciones

NOTA

- El aspecto y las especificaciones pueden cambiar sin previo aviso para mejorar la calidad del electrodoméstico.

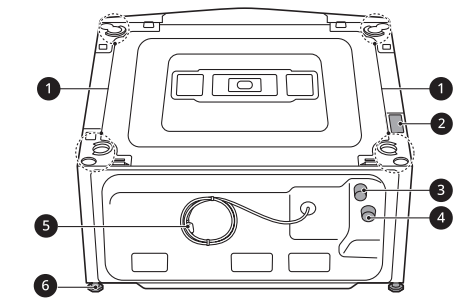
ESPAÑOL

Vista frontal



- 1 Filtro de pelusas
- 2 Tambor
- 3 Botón abrir/cerrar puerta
- 4 Panel de control

Vista trasera



- 1 Patas de la lavadora principal
- 2 Interruptor de Apilamiento
- 3 Salida de drenaje
- 4 Entradas de agua fría
- 5 Enchufe de Alimentación
- 6 Pata niveladora

Especificaciones

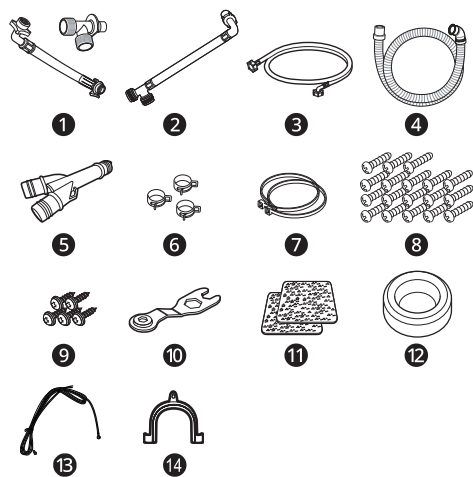
Modelo	WD100C*
Alimentación eléctrica	220 V~ 50 Hz
Medidas (Anchura x Profundidad x Altura)	686 mm x 765 mm x 358 mm
Peso del producto	46.8 kg
Potencia de salida	1500 W
Máx. capacidad	3.5 kg
Carga Eficiente	1.5 kg

Modelo	WD100C*
Programa Similar al Algodón 20 °C	Agregue Enjuague Extra una vez al programa Normal

Accesorios

Accesorios incluidos

*1 Los accesorios incluidos podrían variar dependiendo del modelo que usted adquirió.



- 1 Mangueras cortas de entrada y Conectores en Y de la manguera de entrada *1 (1 C/U)
- 2 Mangueras cortas de entrada *1 (1 C/U)
- 3 Mangueras de entrada (1 C/U)
- 4 Manguera de Drenaje de Agua
- 5 Conector de la manguera de drenaje de agua
- 6 Abrazaderas de banda (3 C/U)
- 7 Sujetacables (2 C/U)
- 8 Tornillos largos de hoja de metal (18 C/U)
- 9 Tornillos cortos de hoja de metal (5 C/U)
- 10 Llave
- 11 Almohadillas antideslizantes (2 C/U)
- 12 Dispensador de detergente
- 13 Conductor de conexión a tierra

- 14 Soporte (para asegurar la manguera de drenaje)

NOTA

- Las imágenes en este manual pueden ser diferentes de los componentes y accesorios reales que están sujetos a cambios por parte del fabricante sin previo aviso para fines de mejora del producto.

Requisitos del lugar de instalación

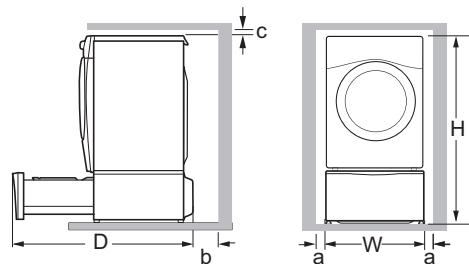
Ubicación de la instalación

- Este electrodoméstico debe ser instalado sobre un piso firme para minimizar vibraciones durante el ciclo de centrifugado. El piso de concreto es el más recomendable, ya que es menos proclive a vibraciones durante el ciclo de centrifugado que las duelas de madera o superficies con alfombras.
- Si es imposible evitar posicionar el electrodoméstico junto a una cocina de gas o estufa de brasas, se debe colocar un aislamiento (850 X 600 mm) cubierto con papel aluminio del lado que enfrenta la cocina o estufa entre los dos electrodomésticos.
- Asegúrese de que cuando el electrodoméstico se instale, se coloque en un lugar que sea accesible para un ingeniero en caso de avería.
- Cuando instale el electrodoméstico, ajuste los cuatro pies ajustando la llave para pernos de transporte proporcionada para asegurarse de que el electrodoméstico está estable.

Instalación sobre el piso

*1 Es necesario añadir 20" (50,8 cm) para servicio

Para asegurarse de que hay suficiente espacio para las mangueras de suministro de agua, el tubo de drenaje y el flujo de aire, deje espacios de un mínimo de 2 cm en los laterales y de 10 cm dentro del electrodoméstico. Asegúrese de tomar en cuenta la presencia de paredes, puertas o molduras sobre el piso que pudieran requerir el aumento de los espacios necesarios.



W	69 cm
---	-------

D	136 cm *1
H	133 cm
a	5 cm
b	10 cm
c	15 cm

⚠ ADVERTENCIA

- Este electrodoméstico solo debe utilizarse para fines domésticos y no debe usarse en aplicaciones móviles.

NOTA

- Nunca intente nivelar un desnivel del piso colocando trozos de madera, cartón o materiales similares debajo del electrodoméstico.

Ventilación

- Asegúrese de que la circulación de aire alrededor del electrodoméstico no queda obstruida por alfombras, tapetes, etc.

Temperatura Ambiente

- No instale el electrodoméstico en habitaciones donde puede haber temperaturas bajo cero. Las mangueras congeladas pueden explotar bajo presión. La confiabilidad de la unidad de control electrónico puede verse perjudicada a temperaturas bajo cero.
- Si el electrodoméstico se entrega en invierno y las temperaturas no superan los 0 °C, colóquelo a temperatura ambiente por algunas horas antes de ponerlo en funcionamiento.

Conexión eléctrica

- No use un cable de extensión ni un adaptador doble.
- Siempre desenchufe el electrodoméstico y corte el suministro de agua después de usarlo.

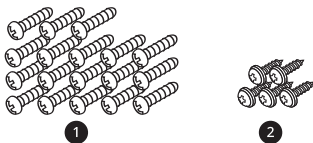
- Conecte el electrodoméstico a una toma de corriente con conexión a tierra, de conformidad con las regulaciones de cableado actuales.
- El electrodoméstico debe posicionarse de modo que pueda accederse fácilmente al enchufe.
- La toma de corriente debe encontrarse a 1 metro de cada lado del electrodoméstico.

⚠ ADVERTENCIA

- Únicamente personal calificado puede realizar reparaciones en el electrodoméstico. Las reparaciones realizadas por personas sin experiencia pueden ocasionar lesiones o averías graves. Contáctese con su técnico de reparaciones autorizado de LG.
- El enchufe de alimentación debe conectarse/en un tomacorriente adecuado, correctamente instalado y que tenga la conexión de/a tierra debida, de conformidad con todos los códigos y las ordenanzas locales.

Apilando la minilavadora y la lavadora principal

Accesorios necesarios



1 Tornillo largo de hoja de metal (18 C/U)

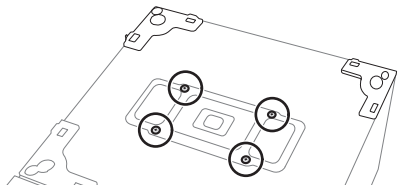
2 Tornillo corto de hoja de metal (5 C/U)

NOTA

- Los accesorios están sujetos a cambios por parte del fabricante sin previo aviso para mejorar el producto.

Desempaque y retirada de materiales de empaque

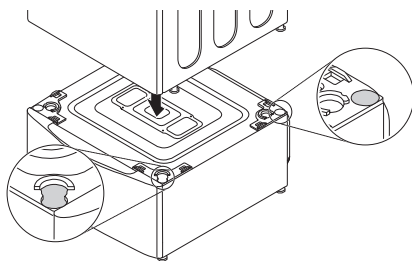
- 1** Luego de quitar el cartón y material de transporte, levante la minilavadora de la base de espuma.
 - Asegúrese de que el soporte de plástico la tina salga con la base y no quede atascado en la parte inferior de la minilavadora.
- 2** Remueva y guarde el bloque de espuma para su uso en un futuro.
 - Si se debe mover la minilavadora en un futuro, el bloque de espuma le ayudará a prevenir que la minilavadora se dañe durante su transporte.
 - Para prevenir cualquier daño, no remueva el bloque de espuma hasta que la minilavadora se encuentre en su ubicación final.
- 3** Gire la cubierta superior aproximadamente 180 grados, cubra la abertura superior con la cubierta superior e instale 4 tornillos cortos de hoja de metal.



Apile la lavadora principal sobre la minilavadora

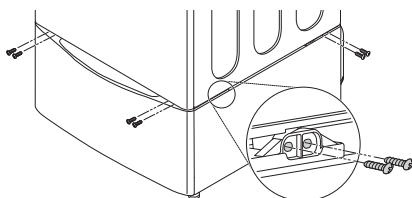
- 1** Coloque la lavadora principal sobre la minilavadora.
 - Coloque las patas niveladoras de la lavadora principal dentro de las aberturas de los

soportes de la minilavadora, y alinee los agujeros de los tornillos del soporte.



2 Adjunte de forma segura las dos lavadoras en las esquinas utilizando los tornillos.

- Primero, introduzca los tornillos en cada lado. Luego, introduzca los tornillos en el lado frontal y trasero.

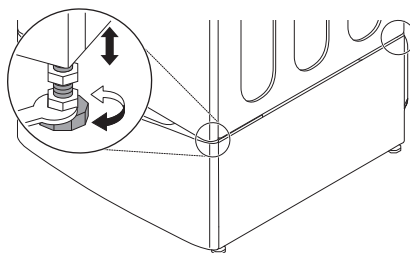


NOTA

- Puede que se le dificulte el ensamblaje si no lo lleva a cabo en el orden apropiado, o si la Minilavadora no ha sido nivelada previo a colocar la Lavadora Principal sobre ella.

3 Gire ligeramente las patas de la lavadora principal hasta que estén firmemente ajustadas contra la minilavadora. Afloje las patas ajustables girándolas en sentido horario por media vuelta con una llave de tuercas. Luego apriete las cuatro tuercas de seguridad.

Todas las tuercas de seguridad deben estar apretadas.



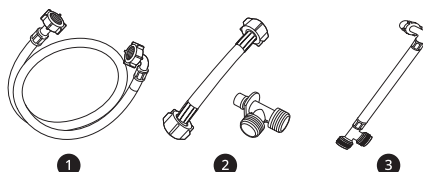
NOTA

- La minilavadora no funcionará como una unidad independiente.

Conexión de la manguera de suministro de agua

Accesorios necesarios

*1 Los accesorios incluidos podrían variar dependiendo del modelo que usted adquirió.



- 1** Manguera de suministro de agua (para agua fría)
- 2** Conexión de la manguera de suministro y el conector desmontado *1
- 3** Conexión de la manguera de suministro con el conector montado *1

Nota para la conexión

- La presión del agua debe estar entre **50 kPa** y **800 kPa** (0,5 – 8,0 kgf/cm²). Si la presión del agua

es más de **800 kPa**, se debe instalar un dispositivo de descompresión.

- Revise el estado de la manguera de suministro de agua de manera periódica y reemplace la manguera de suministro de agua si fuera necesario.

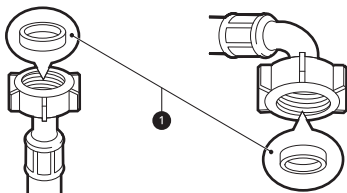
NOTA

- Si la presión del agua es cercana o superior a 800 kPa, se debe instalar un dispositivo de reducción de la presión del agua en ambos grifos.
- Exceder 65 °C puede dañar algunas prendas.
- Las temperaturas inferiores a 4 °C pueden hacer que las mangueras se congelen y exploten, y que los resultados de lavado sean desfavorables debido al detergente no disuelto.
- La entrada de agua fría con temperaturas superiores a 25 °C puede dañar la ropa, tales como prendas de lana delicadas.
- No apriete en exceso la manguera de suministro de agua ni use dispositivos mecánicos para apretarla sobre las válvulas de entrada.
- No se requiere protección adicional contra reflujo para la conexión a la entrada de agua.

Verificación del sello de goma

Dos sellos de goma **1** son incluidos con la manguera de suministro de agua. Estos son utilizados para prevenir fugas de agua. La conexión a los grifos ha de estar lo suficientemente apretada.

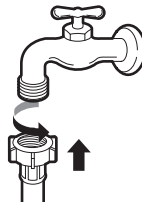
- No utilice dispositivos mecánicos como sujeciones múltiples para apretar la manguera de suministro de agua. Asegúrese de que el extremo curvo de la manguera de suministro de agua esté conectado al aparato.



Conexión de la manguera con el grifo

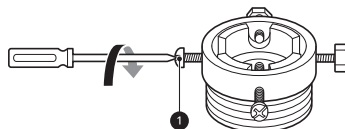
Conexión de la manguera tipo rosca con el grifo roscado

Enrosque el conector de la manguera de suministro en el grifo de suministro de agua.

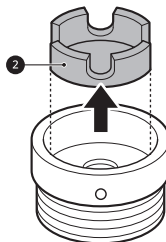


Conexión de la manguera tipo rosca con el grifo sin rosca

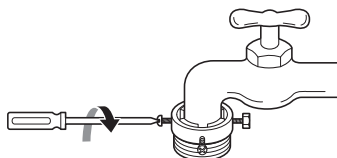
- 1 Afloje los 4 tornillos de fijación **1**.



- 2 Quite la placa directriz **2** si el grifo es muy grande para el adaptador.

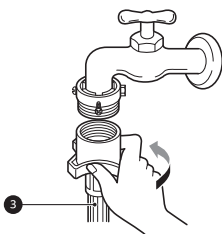


- 3 Presione el adaptador contra el extremo del grifo de modo que el sello de goma forme una conexión hermética. Ajuste los 4 tornillos de fijación.



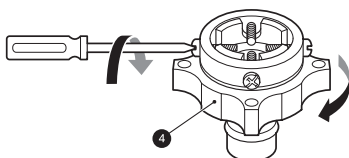
- 4 Presione la manguera de entrada **3** verticalmente hacia arriba de modo que el sello

de goma de la manguera pueda adherirse completamente al grifo y luego ajústela girando la rosca hacia la derecha.

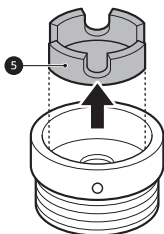


Conexión de la manguera a presión con el grifo sin rosca

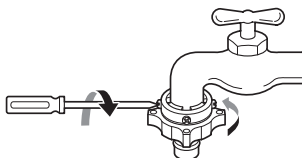
- 1 Desenrosque la placa anular del adaptador ④ y afloje los 4 tornillos de fijación.



- 2 Quite la placa directriz ⑤ si el grifo es muy grande para el adaptador.

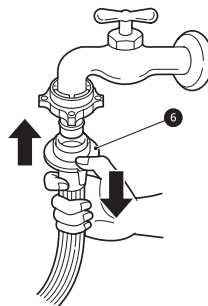


- 3 Presione el adaptador contra el extremo del grifo de modo que el sello de goma forme una conexión hermética. Ajuste los 4 tornillos de fijación y la placa anular del adaptador.



- 4 Tire la placa de cierre del conector ⑥ hacia abajo, presione la manguera de entrada contra el adaptador y suelte la placa de cierre del

conector. Asegúrese de que el adaptador se trabé.

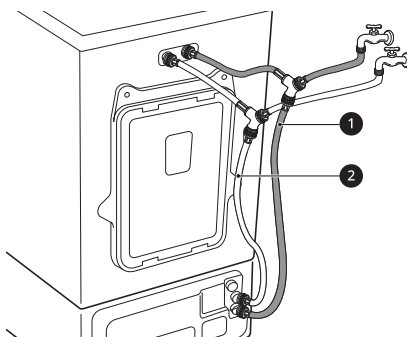


NOTA

- Una vez conectada la manguera de entrada al grifo de agua, ábralo para drenar sustancias externas (suciedad, arena, aserrín, etc.) de las tuberías de agua. Drene el agua en una cubeta y controle la temperatura.

Conexión de las mangueras de suministro a ambas lavadoras

- 1 Abra el paquete de accesorios para los accesorios de instalación de la minilavadora.
- 2 Conecte la manguera de entrada de agua caliente a la entrada de agua caliente en la parte posterior de la lavadora principal y de la minilavadora. Conecte la manguera de entrada de agua fría a la entrada de agua fría en la parte posterior de la lavadora principal y de la minilavadora.

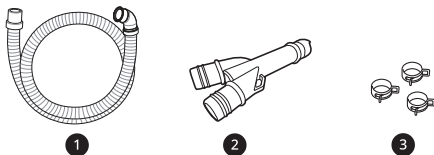


NOTA

- Asegúrese de que la manguera de suministro de agua no esté doblada ni apretada.

Instalación de la manguera de drenaje

Accesorios necesarios



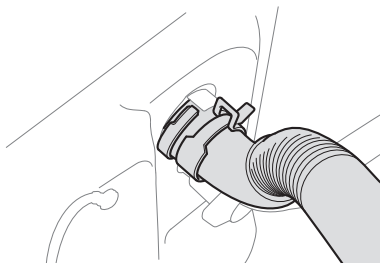
- 1 Manguera de Drenaje de Agua
- 2 Conector de la manguera de drenaje de agua
- 3 Abrazaderas de banda (3 C/U)

Conexión de la manguera de drenaje a la minilavadora

La manguera de drenaje no debe colocarse a una altura superior a **100 cm** sobre el suelo. Es posible que el agua del electrodoméstico no drene o que drene lentamente.

- 1 Inserte la abrazadera de banda en el codo de la manguera de drenaje. Podría ser necesario el uso de alicates para abrir la abrazadera y así poder ajustarla al extremo de goma de la manguera.

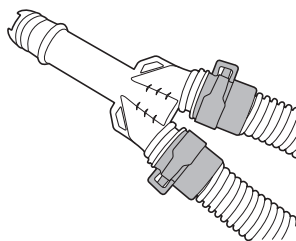
- 2 Con la manguera saliendo del codo, inserte éste firmemente en la salida de drenaje en la parte trasera de la minilavadora.



- 3 Ajuste la abrazadera de banda con alicates para asegurar la manguera en su lugar y evitar fugas.

Conexión del conector de drenaje

- 1 Inserte las abrazaderas de banda (incluidas) en los extremos de las dos mangueras de drenaje.
- 2 Conecte la manguera de drenaje de la Lavadora Principal y de la Minilavadora al conector de drenaje.



- 3 Conecte la manguera de drenaje a la espita de drenaje de la piletta o al accesorio de sobremesa.

⚠ PRECAUCIÓN

- Ajuste las abrazaderas de banda para prevenir que se de una fuga en las mangueras o que estas se aflojen. No hacerlo podría resultar en una inundación. El uso del conector de drenaje ayuda

a evitar el sifoneo, los olores, o el drenado inapropiado.

- Asegúrese de que las mangueras de drenaje no estén retorcidas o apretadas. Esta es una causa potencial de problemas de drenaje o ruidos.

NOTA

- Dependiendo del ambiente de la instalación, puede que tenga que comprar un conector de manguera de drenaje por separado. El conector suministrado sirve para un agujero de drenaje lateral estándar de una tina de prendas.

Nivelado del electrodoméstico

Comprobación del nivel

Cuando presione hacia abajo los bordes de la placa superior diagonalmente, el electrodoméstico no debería moverse hacia arriba o abajo en absoluto (verifique ambas direcciones).

- Si el electrodoméstico se balancea al presionar la placa superior del electrodoméstico diagonalmente, ajuste los pies otra vez.
- Verifique si el electrodoméstico está totalmente a nivel luego de la instalación.

NOTA

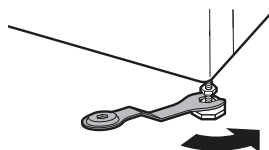
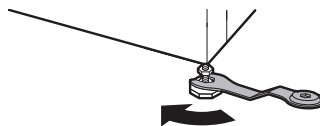
- El piso de madera o flotante puede contribuir a una falta de equilibrio y vibración excesivas. El refuerzo o sustentación del suelo de madera podría ser considerado para detener o reducir los ruidos y vibraciones excesivos.

Ajuste y nivelación de los pies

Al instalar el aparato, éste debe estar alineado y perfectamente nivelado. Si el aparato no está alineado y nivelado correctamente, puede dañarse o no funcionar correctamente.

- 1 Gire las patas nivelables según sea necesario si el piso es irregular.

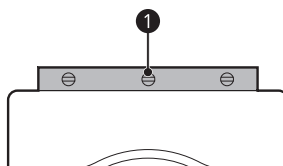
- No inserte piezas de madera, etc. debajo de los pies.
- Asegúrese de que los cuatro pies estén estables y apoyados en el piso.



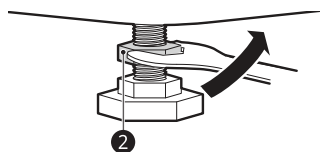
NOTA

- No instale la lavadora sobre un plinto, soporte o superficie elevada a menos que hayan sido fabricados por LG Electronics para su uso con este modelo.

- 2 Verifique que el electrodoméstico esté perfectamente nivelado con un nivel de aire ①.



- 3 Asegure las patas nivelables con las tuercas de seguridad ② girando en sentido contrario a las agujas del reloj contra la parte inferior del electrodoméstico.



- 4 Verifique si todas las tuercas de seguridad de la parte inferior de el electrodoméstico están aseguradas correctamente.

⚠ ADVERTENCIA

- Luego de apilar la lavadora principal sobre la minilavadora, utilice las patas niveladoras en la minilavadora para nivelar ambas. Las patas niveladoras de la lavadora principal deberán estar firmemente ajustadas a la minilavadora y las tuercas deberán girarse hacia la izquierda para asegurarlas.

NOTA

- La colocación y nivelación adecuadas del electrodoméstico garantizarán un funcionamiento prolongado, regular y confiable.
- El electrodoméstico debe estar 100% en posición horizontal y descansar en posición firme sobre un piso sólido y plano.
- No debe oscilar en los ángulos cuando está cargada.
- No permita que los pies del electrodoméstico se mojen. De lo contrario, podría producirse ruido o vibración.

Uso de hojas antideslizantes

Esta característica podría variar dependiendo del modelo adquirido.

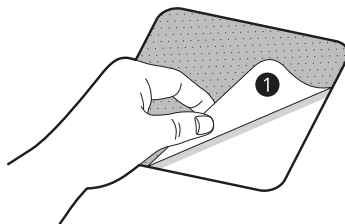
Si instala el electrodoméstico sobre una superficie resbaladiza, puede que esta se mueva a causa de la vibración excesiva. Una nivelación inadecuada puede causar un funcionamiento incorrecto debido al ruido y la vibración. Si esto sucede, instale hojas antideslizantes debajo de las patas de nivelación y ajuste el nivel.

- 1 Limpie el suelo para colocar las hojas antideslizantes.
 - Use un paño seco para quitar la humedad y limpiar objetos extraños. Si la humedad persiste, las hojas antideslizantes pueden deslizarse.

- 2 Ajuste el nivel después de posicionar el electrodoméstico en el área de instalación.

- 3 Coloque el lado adhesivo ❶ de las hojas antideslizantes en el suelo.

- Es más efectivo instalar las hojas antideslizantes debajo de la pata frontal. Si es difícil instalar las hojas antideslizantes debajo de las patas frontales, instélaslas debajo de las patas posteriores.



- 4 Coloque el electrodoméstico sobre las hojas antideslizantes.

- No adhiera el lado adhesivo ❶ de hojas antideslizantes a los pies del electrodoméstico.

NOTA

- Hay hojas antideslizantes adicionales disponibles en el Centro de Servicio de LG Electronics.

FUNCIONAMIENTO

Descripción general del funcionamiento

Uso del electrodoméstico

- 1 Clasificar las ropas para lavar y cargarlas.
 - Clasifique las ropas para lavar por tipo de tela, nivel de suciedad, color y tamaño de carga según sea necesario. Abra la puerta y coloque las prendas en el electrodoméstico.
- 2 Agregue detergente.
 - Agregue la cantidad adecuada de detergente con la taza medidora de detergente en el tambor de lavado de manera uniforme.
- 3 Cierre de la puerta y el cajón.
- 4 Encienda el electrodoméstico.
 - Presione el botón de **Encendido/Apagado** para encender el electrodoméstico.
- 5 Elija el ciclo deseado.
 - Presione el botón de ciclo repetidamente hasta seleccionar el ciclo deseado.
- 6 Comenzar el ciclo.
 - Presione el botón **Inicio/Pausa** para comenzar el ciclo. El electrodoméstico se agitará brevemente sin agua para medir el peso de la carga. Si no se presiona el botón **Inicio/Pausa** dentro de un cierto tiempo, el electrodoméstico se apagará y se perderán todas las configuraciones.
- 7 Agregue suavizante.
 - La minilavadora sonará durante el enjuague final durante aproximadamente 20 segundos. Cuando esto ocurra, presione el botón **Inicio/Pausa**, luego abra el cajón y abra la tapa para agregar manualmente el suavizante, y luego, después de cerrar la

tapa y el cajón, presione el botón **Inicio/Pausa** para reanudar el ciclo. Si no se intenta agregar suavizante, la máquina continuará lavando automáticamente 30 segundos después de que la campana haya terminado de sonar.

- 8 Fin del ciclo.
 - Cuando el ciclo haya terminado, sonará una melodía. Retire inmediatamente las prendas del electrodoméstico para evitar que se arruguen excesivamente. Verifique alrededor del sello de la puerta cuando retire la carga para controlar que no hayan quedado objetos pequeños atrapados en el sello.
 - Al haber finalizado el lavado, limpie la puerta y la junta de la lavadora, así como el interior del tambor de lavado con una toalla seca y suave.

Preparación de la carga de lavado

Clasificación de las prendas

- Para obtener los mejores resultados de lavado, clasifique sus prendas según la etiqueta de cuidado que indique el tipo de tejido y temperatura de lavado.
- Nivel de suciedad (abundante, normal, ligera): separe las prendas según el nivel de suciedad. Lave los artículos con suciedad ligera en la minilavadora, y luego lave los artículos con suciedad abundante o normal en la lavadora principal LG.
- Color (blanco, claro, oscuro): lave las prendas oscuras o tintadas y las de colores blancos o claros por separado. La mezcla de prendas con tinturas y prendas claras pueden provocar una transferencia de tintes o decoloración de las prendas más claras.
- Pelusas (productores, colectores de pelusa): lave por separado los tejidos que producen pelusas y los tejidos colectores de pelusa. Los tejidos


productores de pelusa pueden provocar bolitas y pelusas en los tejidos colectores.

de cabello, cerillas, bolígrafos, monedas y llaves podrían dañar el electrodoméstico y prendas.

Verificación de la etiqueta de cuidado de la ropa

Estos símbolos informan acerca del contenido de los tejidos y cómo deben lavarse.

Símbolos de las etiquetas de mantenimiento

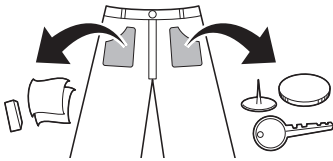
Símbolo	Tipo de lavado / tejido
	<ul style="list-style-type: none">• Lavado normal• Algodón, Tejidos mixtos
	<ul style="list-style-type: none">• Sintético• Tejidos sintéticos, mixtos
	<ul style="list-style-type: none">• Lavado especial delicado• Delicadas
	<ul style="list-style-type: none">• Lavar únicamente a mano• Lana, seda
	<ul style="list-style-type: none">• No lavar

NOTA

- Los guiones debajo del símbolo le proporcionan información sobre el tipo de tejido y la máxima tolerancia mecánica.

Verificación de la ropa antes de la carga

- Combine prendas grandes y pequeñas en una carga. Primero cargue la ropa más grande.
- Las prendas grandes no deben ocupar más de la mitad de la carga de lavado total. No lave artículos individuales. Esto podría ocasionar una carga desequilibrada. Agregue dos o más prendas similares.
- Revise todos los bolsillos para asegurarse de que estén vacíos. Objetos como clavos, sujetadores



- Lave las prendas delicadas (medias, sujetadores con aros) en una red de lavado.
- Cierre las cremalleras, los ganchos y las tiras para asegurarse de que no se enganchen en otras prendas.
- Realice un tratamiento previo en la suciedad y en las manchas con un cepillo y poca cantidad de detergente disuelto en agua para que se desprendan.


Cerrando la Puerta y el Cajón

- 1 Presione hacia abajo suavemente la tapa de la minilavadora hasta que haga clic.
- 2 Empuje el cajón hasta que se haya cerrado por completo.

⚠ PRECAUCIÓN

- No permita que sus manos se atoren entre la puerta y la lavadora, pues ésto podría causarle una herida.
- Ejercer mucha fuerza al abrir el cajón o la tapa puede causar que se dañen las partes y problemas de seguridad.
- Cerrar el cajón sin antes haber cerrado completamente la tapa podría provocar rasguños en el vidrio de la tapa.
- Asegúrese de que el cajón se ha extraído por completo para prevenir que la tapa haga contacto con la parte frontal de la lavadora principal.

NOTA

- El seguro de la tapa podría fallar si hay muchas prendas en la minilavadora o si la tapa no está completamente cerrada.
-  se enciende cuando el programa comienza y la puerta se bloquea. Para abrir el cajón, presione el botón **Inicio/Pausa** para detener la lavadora.
- Si aparece dE 1, dE2 o d0 en la pantalla, cierre el cajón y la tapa completamente. Luego de hacerlo, presione el botón **Inicio/Pausa** otra vez.
- Si no puede abrir el cajón completamente, extraigalo tirando de él hacia el frente ejerciendo un poco de fuerza con ambas manos.
- Si ocurriera un corte de energía durante la operación del producto, la puerta no podrá abrirse. Restablezca la energía de nuevo o contacte al centro de servicio LG.
- Es posible que la tapa no se abra debido a las altas temperaturas ambientales, si esto ocurre después de un lavado y no hay códigos de error en la pantalla, seleccione el programa **Enjuague+Centrifugado** o espere hasta que bajen las temperaturas para que se pueda liberar la tapa.

- Si desea utilizar detergente líquido, siga las pautas proporcionadas por el fabricante del detergente.
- Es posible que deba regularse el uso de detergente según la temperatura y la dureza del agua, y el nivel de suciedad de la carga. Para obtener mejores resultados, evite la sobredosisificación del detergente. De lo contrario se producirá una formación excesiva de espuma.
- Consulte las etiquetas de las prendas antes de agregar el detergente y elegir la temperatura del agua.
- Utilice únicamente detergentes adecuados para el tipo de ropa respectivo:
 - El detergente líquido a menudo está diseñado para aplicaciones especiales, por ejemplo, para tejidos de colores, lana, ropas delicadas u oscuras.
 - El detergente en polvo es adecuado para todo tipo de tejidos.
 - Para obtener mejores resultados de lavado de prendas blancas y pálidas, use detergente en polvo con cloro.
 - El detergente se suministra desde el dispensador al comienzo del ciclo.

NOTA

- No deje que el detergente se endurezca. De lo contrario, pueden producirse obstrucciones, malos resultados de enjuague u olores.

Agregado de detergentes y suavizantes

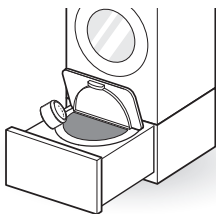
Dosis de detergente

- El detergente debe usarse de acuerdo con las instrucciones del fabricante, y debe seleccionarse de acuerdo con el tipo, el color y la suciedad de la tela, y la temperatura del lavado. Utilice solamente detergentes que sean adecuados para las lavadoras tipo tambor (carga frontal).
- Si se produce demasiada espuma, reduzca la cantidad de detergente.
- Si se utiliza demasiado detergente, puede generarse mucha espuma. De esta manera, no obtendrá un buen resultado de lavado y se sobrecargará el motor.

Agregado de detergente

Mida el detergente con la taza medidora de detergente y viértalo en el tambor.

- Utilice la tasa medidora de detergente que ha sido proveída para añadir únicamente una taza de éste.



NOTA

- Se requiere menos detergente para artículos con suciedad ligera. Utilice la cantidad adecuada de detergente en la minilavadora. Si usa demasiado detergente, quedarán burbujas excesivas después del enjuague.

Agregado de suavizante

Método 1. Cuando suena el timbre de la minilavadora:

- 1** Presione el botón **Inicio/Pausa** para pausar el programa.
 - Puede ser pausada al presionar el botón **Inicio/Pausa** de la minilavadora o utilizando el control remoto.
- 2** Deslice el cajón para abrirlo, abra la puerta, y añada el suavizante líquido.
- 3** Cierre la puerta, deslice el cajón hasta cerrarlo, y presione el botón **Inicio/Pausa** para reiniciar el programa.

NOTA

- Para desactivar o activar la alerta del suavizante de telas, mantenga presionado el botón **Enjuague Extra** por 3 segundos.
- El suavizante puede agregarse dentro de los 30 segundos posteriores a la emisión del timbre.

Método 2. Si pierde el punto de añadido del suavizante:

- 1** Presione el botón **Inicio/Pausa** para pausar el programa.
- 2** Deslice el cajón para abrirlo, abra la puerta, y añada el suavizante líquido.
- 3** Cierre la puerta, deslice el cajón, y seleccione el programa **Enjuague+Centrifugado**.
- 4** Presione el botón **Inicio/Pausa** para reiniciar el programa.

NOTA

- No vierta el suavizante directamente sobre las prendas.
- El suavizante también puede ser diluido en agua y agregado directamente al tambor. No vierta suavizante sin diluir directamente sobre las prendas ya que esto las podría manchar.

⚠ PRECAUCIÓN

- No vierta blanqueador directamente sobre la ropa. Esto podría causar decoloración parcial y daños severos a la carga.
- No utilice cloro o limpiadores ácidos al lavar la ropa, pues esto podría dañar la ropa causando la decoloración de la ropa.

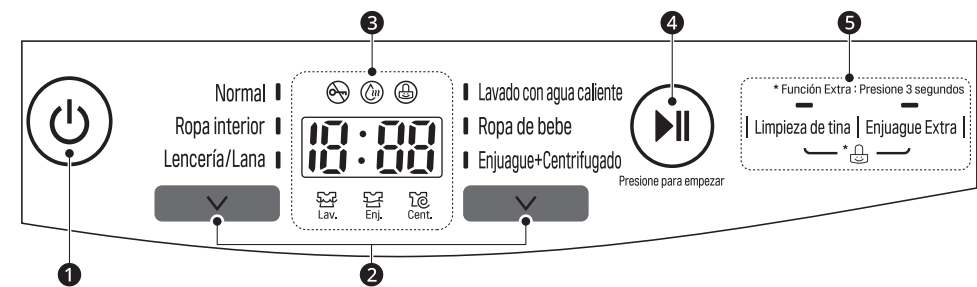
Agregado de ablandador de agua

Se puede utilizar un ablandador de agua, como un descalcificador, con el fin de reducir el uso de detergente en áreas con un alto nivel de dureza del agua.

- Agregue primero el detergente y luego el ablandador de agua. Dosifique según la cantidad especificada en el envase.

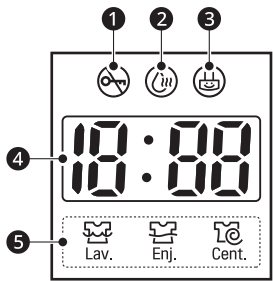
Panel de control y tabla de programas

Características del panel de control



	Descripción
1	Botón Encendido/Apagado <ul style="list-style-type: none">Presione este botón para activar la lavadora.
2	Botón de Selección de Programa <ul style="list-style-type: none">Hay programas disponibles según el tipo de ropa para lavar.Se enciende una luz que indica el programa seleccionado.
3	Pantalla <ul style="list-style-type: none">La pantalla muestra la configuración, el tiempo restante estimado, las opciones y los mensajes de estado. Cuando se enciende el electrodoméstico, se iluminará la configuración predeterminada en la pantalla.Mientras el peso de la carga se detecta automáticamente, la pantalla del panel de control parpadea.
4	Botón de Inicio/Pausa <ul style="list-style-type: none">Este botón de se usa para iniciar o pausar un ciclo de lavado.Si es necesario detener el ciclo de lavado temporalmente, presione este botón.
5	Opciones y funciones extra <ul style="list-style-type: none">Para usar las funciones extra, presione y mantenga presionado el botón correspondiente durante 3 segundos. El símbolo correspondiente se encenderá en la pantalla.Esto le permite elegir otros programas adicionales y se encenderán cuando se seleccionen.

Pantalla de tiempo y estado



	Descripción
1	se enciende cuando el programa comienza y la puerta se bloquea.
2	se enciende cuando se utiliza agua caliente.
3	se enciende cuando el panel de control se bloquea.
4	Tiempo pendiente estimado <ul style="list-style-type: none">• Cuando se selecciona un programa de lavado, el tiempo predeterminado para dicho programa se muestra. Este puede cambiarse conforme se seleccionan las opciones.• Si la pantalla muestra ---, entonces el tiempo se mostrará después de que el sensor de carga haya detectado el tamaño de la carga. Esto es normal.• El tiempo mostrado solo es una estimación. Este tiempo es con base a condiciones normales de funcionamiento. Diversos factores externos (peso de la carga, temperatura ambiente, temperatura del agua entrante, etc.) pueden afectar al tiempo real.
5	Indicadores de estado de programa <ul style="list-style-type: none">• Cuando un programa de lavado está en funcionamiento, el LED correspondiente a la fase activa parpadeará, y los LED para las fases restantes permanecerán fijos. Una vez que la fase se complete, el LED se apagará. Si se pausa un ciclo, el LED de la fase activa dejará de parpadear.

Programa de lavado

ESPAÑOL

Normal		Carga máx.: Valor
Descripción	<p>Lavar pequeñas cargas de prendas con suciedad ligera, a excepción de tejidos delicados como lana o seda.</p> <ul style="list-style-type: none">• Presionar el botón Inicio/Pausa sin seleccionar el programa que provocará que el programa Normal se inicie inmediatamente, utilizando los ajustes predeterminados.	

Ropa Interior		Carga máx.: 1,5 kg
Descripción	<p>Lava ropa interior, ropa transparente y ropa de encaje que se estropea fácilmente.</p> <ul style="list-style-type: none">• Este programa no es adecuado para lavar prendas de seda.	

Lencería / Lana		Carga máx.: 1,5 kg
Descripción	<p>Lava prendas delicadas lavables a mano o a máquina, como lana, lencería, vestidos, etc.</p> <ul style="list-style-type: none">• Use detergente para lanas lavables a máquina.	

Lavado con agua caliente		Carga máx.: 1,5 kg
Descripción	<p>Lava ropa interior o ropa de bebé para su desinfección o blanqueado a alta temperatura.</p> <ul style="list-style-type: none">• Utiliza 1/2 de la cantidad de detergente recomendada por el fabricante para una carga normal.• No lave ropa blanca ni de colores vivos con ropa de colores oscuros que pueda mezclar los colores.• Es más eficaz realizar un prelavado de la ropa con manchas de sangre o leche brevemente con agua fría antes de realizar el lavado principal, ya que ayuda a eliminar las manchas con una mayor eficacia.• En este programa, el agua se calienta utilizando el sistema de calentamiento de la lavadora.• Función de eliminación de burbujas: si se utiliza una cantidad excesiva de detergente, la función de eliminación de burbujas podría funcionar.• Función de reducción de la temperatura de drenaje: por motivos de seguridad, se suministra agua fría brevemente antes del drenaje para bajar la temperatura del agua.	

Ropa de Bebe		Carga máx.: 1,5 kg
Descripción	<p>Lava ropas de bebé con movimientos suaves y un rendimiento mejor.</p>	

Enjuague+Centrifugado		Carga máx.: 1,5 kg
Descripción	Enjuaga y centrifuga ropas. Utilice suavizante si es necesario.	

NOTA

- Los resultados de la prueba dependen de la temperatura de entrada del agua, la presión y dureza del agua, la temperatura ambiente, el tipo y la cantidad de carga, el grado de suciedad, el detergente utilizado, las fluctuaciones en el suministro de electricidad y las opciones adicionales elegidas.
 - Siga siempre las instrucciones o la etiqueta de mantenimiento del fabricante de la prenda para evitar el daño de sus prendas.
 - Se recomienda utilizar detergente neutro.
-

Opciones y funciones extra

Ajuste del número de enjuagues

Presione el botón **Enjuague Extra** para incrementar el número de enjuagues.

- 1 Prepare las ropas y cargue el tambor.
- 2 Presione el botón de **Encendido/Apagado**.
- 3 Agregue detergente.
- 4 Seleccione un programa de lavado.
- 5 Presione el botón **Enjuague Extra** cuando sea necesario, y luego se mostrará el número de ciclos de enjuague. (se pueden seleccionar de 1 a 5 enjuagues dependiendo del programa)
- 6 Presione el botón de **Inicio/Pausa**.

Bloqueo/desbloqueo del panel de control

- 1 Conectar la alimentación.
- 2 Mantenga presionados los botones **Limpieza de tina** y **Enjuague Extra** a la vez por 3 segundos para activar/desactivar esta función.

Bloqueo/desbloqueo del panel de control por seguridad

Use la opción **Bloqueo infantil** para deshabilitar los controles. Esta función puede evitar que los niños cambien ciclos o manejen el electrodoméstico.

NOTA

- Una vez que se establece esta función, todos los botones quedan bloqueados, excepto el botón **Encendido/Apagado**.
- Cuando los controles están bloqueados, **LL** y el tiempo restante se muestran alternativamente en la pantalla durante el lavado mientras esta función está activado.
- La desconexión de la corriente no restablece la función. Debe desactivar esta función antes para poder acceder a otras funciones.

FUNCIONES INTELIGENTES

Cómo usar la aplicación LG ThinQ

Características de la aplicación LG ThinQ

Comuníquese con el electrodoméstico desde un teléfono inteligente usando las características inteligentes más convenientes.

Smart Diagnosis

Esta función le proporciona información útil para el diagnóstico y resolución de problemas del electrodoméstico con base en el patrón de uso.

Instalación de la aplicación LG ThinQ

Busque la aplicación **LG ThinQ** en la tienda Google Play Store o Apple App Store desde un teléfono inteligente. Siga las instrucciones para descargar e instalar la aplicación.

Smart Diagnosis

Use esta función para ayudarle a diagnosticar y solucionar problemas con su aparato.

NOTA

- Por motivos no atribuibles a negligencias de LGE, el servicio podría no funcionar debido a factores externos como, entre otros, no disponibilidad de red Wi-Fi, desconexión de la red Wi-Fi, política local de la tienda de apps, o no disponibilidad de la app.
- La función podría estar sujeta a cambios sin previo aviso y podría presentar una forma diferente dependiendo de dónde se encuentre usted ubicado.

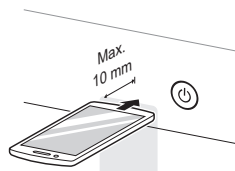
Uso de diagnóstico audible para diagnosticar problemas

Siga las instrucciones que aparece debajo para usar el método de diagnóstico audible.

- Ejecute la aplicación **LG ThinQ** y seleccione la función **Smart Diagnosis** en el menú. Siga las instrucciones para el diagnóstico audible que se proporcionan en la aplicación **LG ThinQ**.

- 1 Presione el botón de **Encendido/Apagado** para encender el electrodoméstico.
 - No presione ningún otro botón.

- 2 Coloque el micrófono de su teléfono inteligente cerca del botón **Encendido/Apagado**.



- 3 Pulse y mantenga presionado el botón **Limpieza de tina** durante 3 segundos o más mientras sostiene el micrófono del teléfono inteligente junto al botón **Encendido/Apagado** hasta que la transferencia de datos finalice.
 - Mantenga el teléfono inteligente allí hasta que la transmisión de datos haya finalizado. Se muestra el tiempo restante para la transferencia de datos.
- 4 Luego de que la transferencia de datos haya finalizado, el diagnóstico se mostrará en la aplicación.

NOTA

- Para obtener mejores resultados, no mueva el teléfono inteligente mientras se transmiten los tonos.

MANTENIMIENTO

⚠ ADVERTENCIA

- Desenchufe el electrodoméstico antes de limpiarlo para evitar el riesgo de descarga eléctrica. Si no se cumple con esta advertencia, se pueden producir lesiones graves, incendios, descargas eléctricas o la muerte.
- Nunca utilice químicos fuertes, limpiadores abrasivos ni solventes para limpiar el electrodoméstico. Pueden dañar la terminación.

Limpieza después de cada lavado

Qué limpiar

Siempre retire las prendas de la lavadora apenas se complete el ciclo. Si deja las prendas húmedas en la lavadora, estas pueden arrugarse, decolorarse o tomar olor.

- Luego de que finaliza un ciclo, limpie la puerta y el sello de la puerta con un paño seco para eliminar cualquier resto de humedad.
- Deje la puerta ligeramente abierta para que se seque el tambor.
- Limpie el electrodoméstico con un paño seco para quitar la humedad.

⚠ ADVERTENCIA

- Deje la puerta abierta para secar el interior del electrodoméstico solo si los niños se encuentran vigilados en casa.

Limpieza del exterior

El cuidado adecuado de su electrodoméstico puede prolongar su vida útil.

Exterior

- Seque inmediatamente cualquier derrame.
- Frote con un paño húmedo y luego otra vez con un paño seco asegurándose de que no queda humedad en uniones y grietas del gabinete.

- No presione sobre la superficie ni la pantalla con objetos cortantes.

Puerta

- Lávela del lado externo e interno con un paño húmedo y luego séquela con un paño suave.

⚠ ADVERTENCIA

- No intente separar los paneles ni desmontar el electrodoméstico. No aplique objetos filosos en el panel de control a fin de hacer funcionar el electrodoméstico.

Limpieza periódica del aparato

Limpieza de Tina

Esta es una función especial que ayuda a limpiar el interior del electrodoméstico al empapar, lavar, enjuagar y centrifugar.

Ejecute esta función **una vez al mes** (o más según sea necesario) para reducir la acumulación de detergente y suavizante y otros residuos.

- Si hay malos olores o moho dentro del electrodoméstico, ejecute esta función **una vez a la semana durante 3 semanas** adicionalmente a los intervalos sugeridos regularmente.

NOTA

- El mensaje **ECL** se mostrará para alertar sobre la recomendación de ejecutar esta función.

- 1 Remueva cualquier prenda o artículo del electrodoméstico.
- 2 Diluya 200 ml de cloro líquido en 1 litro de agua y vierta la mezcla en el tambor.
- 3 Cierre la puerta y el cajón.
- 4 Encienda el electrodoméstico, y luego seleccione **Limpieza de tina**.
- 5 Presione el botón de **Inicio/Pausa** para comenzar.
- 6 Deje la puerta abierta para que se seque completamente el interior del electrodoméstico.
 - Cuando el interior del electrodoméstico no se seque completamente, se pueden provocar malos olores o moho.

⚠ ADVERTENCIA

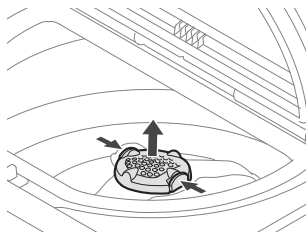
- Deje la puerta abierta para secar el interior del electrodoméstico solo si los niños se encuentran vigilados en casa.

Limpiando el filtro de pelusa

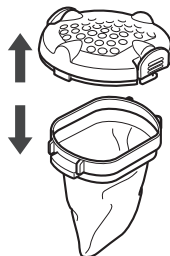
El filtro es un elemento importante para obtener resultados de rendimiento de lavado eficientes, por lo que debe prestar atención especial. Limpie el filtro regularmente.

- Limpie el filtro de pelusa después de al menos 2 - 3 lavados.

- 1 Apriete las pestañas laterales y levante el filtro.

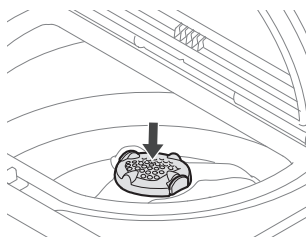


- 2 Abra la tapa y retire cualquier pelusa antes de lavarla.



- 3 Limpie el filtro con un cepillo suave.

- 4 Inserte la parte inferior del filtro en el tambor y cierre la tapa hasta que escuche un sonido de clic.



⚠ PRECAUCIÓN

- No deje objetos de hierro (como pines de ropa, horquillas, etc.) en el filtro de pelusas, ya que pueden oxidarse.
- No deje el filtro de pelusas suelto o mal ajustado. Hacerlo podría dañar los tejidos o la lavadora.
- No opere la lavadora sin el filtro de pelusas.

NOTA

- Cuando el filtro de pelusas esté dañado, comuníquese con un centro de servicio de LG.

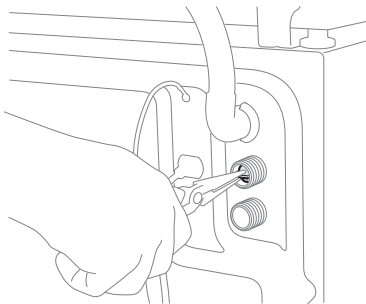
Limpieza del filtro de entrada de agua

El filtro de entrada de agua recoge la cal o cualquier sedimento que pueda haber en el agua que se suministra al electrodoméstico. Si el agua es muy dura o contiene restos de cal, el filtro en la entrada de agua podría obstruirse habitualmente.

- Cierre los grifos de suministro de agua al electrodoméstico si no va a utilizarse el electrodoméstico por un periodo de tiempo (p. ej., vacaciones), especialmente si no hay drenaje en el piso (sumidero) cerca.
- El mensaje de error **IE** aparecerá en el panel de control cuando el agua no ingrese a la gaveta de detergente.

1 Apague el electrodoméstico y cierre el grifo de agua y desenrosque la manguera de entrada de agua.

2 Retire el filtro de entrada de agua con pinzas pequeñas y luego limpie el filtro utilizando un cepillo de diente de cerdas medianas.



SOLUCIÓN DE PROBLEMAS










El manejo de su electrodoméstico puede llevar a errores y funcionamientos inadecuados. Las siguientes tablas contienen posibles causas y notas para la resolución de mensajes de error o funcionamientos inadecuados. Se recomienda que lea las siguientes tablas detenidamente para ahorrarse el tiempo y dinero que pudiera llevarle la llamada al Centro de Servicio de LG Electronics.

Antes de solicitar asistencia técnica

El electrodoméstico está equipado con un sistema de monitoreo de errores automático que detecta y diagnostica problemas anticipadamente. Si el electrodoméstico no funciona correctamente, o no funciona en absoluto, compruebe lo siguiente antes de llamar al Centro de Servicio de LG Electronics.

Mensajes de error

Síntomas	Causa posible y solución
IE ERROR DE ENTRADA	El suministro de agua no es el adecuado en esa ubicación. El agua no ingresa en el electrodoméstico o lo hace lentamente. <ul style="list-style-type: none">Revise otro grifo del hogar.
	El grifo de suministro de agua no se abre completamente. El agua no ingresa en el electrodoméstico o lo hace lentamente. <ul style="list-style-type: none">Abra el grifo completamente.
	Las mangueras de suministro de agua están dobladas. <ul style="list-style-type: none">Enderece la manguera o reinstale la manguera de entrada de agua.
	El filtro de las mangueras de suministro está obstruido. <ul style="list-style-type: none">Verifique y limpie el filtro de la válvula de entrada luego de cerrar los grifos y retirar las conexiones de la manguera a la lavadora.
UE ERROR DE DESEQUILIBRIO	La operación de rebalanceo no ha sido exitosa. <ul style="list-style-type: none">El intento automático para rebalancear las prendas no ha sido exitoso. El ciclo ha sido pausado para permitirle ajustar manualmente la ropa.
	La carga es muy pequeña. <ul style="list-style-type: none">Agregue más artículos para dejar que el electrodoméstico equilibre las prendas.
	Los elementos pesados están mezclados con artículos más ligeros. <ul style="list-style-type: none">Lave elementos de pesos similares.
	La carga no está equilibrada. <ul style="list-style-type: none">Redistribuya manualmente las prendas si éstas se han enredado.

Síntomas	Causa posible y solución
 ERROR DE SALIDA DE AGUA	La manguera de drenaje esté torcida o obstruida. El agua del electrodoméstico no se drena o se drena lentamente. <ul style="list-style-type: none">• Limpie y enderece la manguera de drenaje.
 ERROR en el cajón	El cajón no está cerrado correctamente. <ul style="list-style-type: none">• Cierre el cajón, y presione el botón Inicio/Pausa para empezar el ciclo.• Este mensaje de error se muestra aunque el cajón esté cerrado, llame al servicio técnico.
 ERROR EN LA PUERTA	La puerta no está cerrada apropiadamente. <ul style="list-style-type: none">• Abra el cajón y asegúrese de que el área del cierre esté libre de prendas o cualquier otra obstrucción.• Cierre la puerta y el cajón y presione el botón Inicio/Pausa para iniciar el ciclo.• Este mensaje de error se muestra aunque el cajón esté cerrado, llame al servicio técnico.
 ERROR DE CONTROL	Este es un error de control. <ul style="list-style-type: none">• Desenchufe el cable de alimentación y llame al servicio técnico.
 ERROR DE BLOQUEO DEL MOTOR	Sobrecarga en el motor. <ul style="list-style-type: none">• Deje que el electrodoméstico espere por 30 minutos hasta que el motor se enfríe y luego, reinicie el ciclo.
 ERROR DE DERRAME	La lavadora se llena demasiado de agua debido a una posible falla de la válvula. <ul style="list-style-type: none">• Cierre el grifo de agua. Desconecte el enchufe. Llame al servicio.
 ERROR DEL SENSOR DE PRESIÓN	El sensor de nivel de agua no funciona correctamente. <ul style="list-style-type: none">• Cierre el grifo de agua. Desconecte el enchufe. Llame al servicio.
 ERROR DE APILAMIENTO	Puede operar la minilavadora sin apilar una lavadora de tamaño completo. <ul style="list-style-type: none">• La minilavadora no operará como una unidad independiente. Ésta debe estar apilada debajo de una lavadora de carga frontal LG adecuada.
	El interruptor de estiba no funciona apropiadamente. <ul style="list-style-type: none">• El producto solo está destinado para su uso en combinación con electrodomésticos LG autorizados. Llame al centro de información al cliente para obtener más información sobre electrodomésticos LG autorizados.
 FALLO POR CONGELACIÓN	¿Está congelada la manguera de suministro/drenaje o la bomba de desagüe? <ul style="list-style-type: none">• Suministre agua caliente en el tambor para descongelar la manguera de drenaje y la bomba de drenaje. Cubra la manguera de drenaje con una toalla húmeda y caliente.


Síntomas	Causa posible y solución
⌂CL ALARMA DE LIMPIEZA DE TINA	El programa ha funcionado más de 30 veces. <ul style="list-style-type: none">Ejecute la función Limpieza de tina.
⌂CL FUNCIÓN BLOQUEO INFANTIL	⌂CL no es un error. Esta opción previene que los niños cambien de ciclos u operen el electrodoméstico. <ul style="list-style-type: none">Desactive la función Bloqueo infantil en el panel de control.

Ruidos que podría oír

Síntomas	Causa posible y solución
Ruido metálico y de traqueteo	Puede haber objetos extraños como llaves, monedas o alfileres en el tambor. <ul style="list-style-type: none">Detenga el electrodoméstico, verifique el tambor por si hubieran objetos extraños. Si el ruido continúa luego de que se reinicie el electrodoméstico, llame al servicio técnico.
Golpeteo	Las ropas pesadas pueden producir un golpeteo. Esto suele ser normal. <ul style="list-style-type: none">Si el ruido continúa, probablemente el electrodoméstico esté desequilibrado. Deténgalo y distribuya nuevamente las ropas.
	Las ropas podrían estar desequilibradas. <ul style="list-style-type: none">Pause el programa y redistribuya las ropas luego de que la puerta se haya desbloqueado.
Ruido de vibración	Los materiales de empackado no se retiraron. <ul style="list-style-type: none">Retire los materiales de empackado.
	Las ropas podrían estar distribuidas desigualmente en el tambor. <ul style="list-style-type: none">Pause el programa y redistribuya las ropas luego de que la puerta se haya desbloqueado.
	No todas las patas niveladoras están apoyadas firmemente y de forma pareja en el piso. <ul style="list-style-type: none">Consulte la instrucción relativa al Nivelado del Artefacto para ajustar el nivelado del electrodoméstico.
	El piso no es lo suficientemente rígido. <ul style="list-style-type: none">Verifique si el piso es sólido y no se flexiona. Consulte el apartado y Requisitos del Lugar de Instalación para seleccionar la ubicación adecuada.

FUNCIONAMIENTO

Síntomas	Causa posible y solución
Hay una fuga de agua.	La tubería de drenaje del hogar está obstruida. <ul style="list-style-type: none">Destape las tuberías de drenaje. Contáctese con un plomero de ser necesario.
	Pérdida ocasionada por la instalación incorrecta de la manguera de drenaje o por su obstrucción. <ul style="list-style-type: none">Limpie y enderece la manguera de drenaje. Revise y limpie el filtro de drenaje regularmente.
El electrodoméstico no funciona.	El panel de control se ha apagado debido a la inactividad. <ul style="list-style-type: none">Esto es normal. Presione el botón Encendido/Apagado para encender el electrodoméstico.
	El electrodoméstico está desenchufado. <ul style="list-style-type: none">Asegúrese de que el enchufe esté conectado de forma segura a un tomacorriente funcional.
	El suministro de agua está apagado. <ul style="list-style-type: none">Abra el grifo de suministro de agua completamente.
	Los controles no están configurados apropiadamente. <ul style="list-style-type: none">Asegúrese de que el programa fue configurado correctamente. Cierre la puerta y presione el botón Inicio/Pausa.
	La puerta o el cajón está abierto. <ul style="list-style-type: none">Cierre la puerta/cajón y asegúrese de que nada quede atrapado debajo de la puerta evitando que esta cierre completamente.
	El cortacircuitos /fusible está obstaculizado/fundido. <ul style="list-style-type: none">Verifique los cortacircuitos/fusibles de su hogar. Reemplace los fusibles o reinicie el cortacircuito. El electrodoméstico debe estar en un rama de circuito dedicada. El electrodoméstico reiniciará el programa donde se detuvo cuando regrese la electricidad.
	El control debe ser reiniciado. <ul style="list-style-type: none">Presione el botón Encendido/Apagado, luego reseleccione el programa deseado y presione el botón Inicio/Pausa.
	Inicio/Pausa no se presionó después de que se configurara un programa. <ul style="list-style-type: none">Presione el botón Encendido/Apagado, luego reseleccione el programa deseado y presione el botón Inicio/Pausa. El electrodoméstico se apaga si el botón Inicio/Pausa no se presiona dentro de cierto tiempo.
	Presión de agua demasiado baja. <ul style="list-style-type: none">Verifique en otro grifo de la casa para cerciorarse que la presión de agua del hogar es la adecuada.

Síntomas	Causa posible y solución
El electrodoméstico no funciona.	La lavadora está muy fría. <ul style="list-style-type: none">Si la lavadora ha sido expuesta a temperaturas bajo cero por un largo período de tiempo, permita que esta se entibie previo a presionar el botón Encendido/Apagado.
El cajón no abre.	El cajón no puede abrirse por motivos de seguridad una vez que el electrodoméstico se inicia. <ul style="list-style-type: none">Esto es normal. Puede abrir el cajón con seguridad después de que  se apague.
El electrodoméstico no se llena adecuadamente.	El filtro de entrada está obstruido. <ul style="list-style-type: none">Asegúrese de que los filtros de entrada en las válvulas de llenado no se obstruyen.
	Las mangueras de entrada podrían estar torcidas. <ul style="list-style-type: none">Verifique que las mangueras de entrada no están torcidas u obstruidas.
	Suministro de agua insuficiente. <ul style="list-style-type: none">Asegúrese de que los grifos de agua caliente y fría estén completamente abiertos.
	La puerta y el cajón están abiertos. <ul style="list-style-type: none">La minilavadora no operará si la tapa se encuentra abierta. Cierre la tapa y asegúrese de que nada quede atrapado debajo de la tapa evitando que esta cierre completamente.
	El nivel de agua de la tina parece ser demasiado bajo. <ul style="list-style-type: none">El nivel de llenado es optimizado para que los movimientos de lavado alcancen los mejores resultados.
El electrodoméstico no drena agua.	La manguera de drenaje está torcida, apretada o aplastada. <ul style="list-style-type: none">Asegúrese de que la manguera de drenaje esté libre de obstrucciones, pigmentos, etc., y de que no esté apretada detrás o debajo de la lavadora.
El tiempo del ciclo es superior al habitual.	La carga es muy pequeña. <ul style="list-style-type: none">Agregue más artículos para dejar que el electrodoméstico equilibre las cargas.
	Los artículos pesados están mezclados con artículos más ligeros. <ul style="list-style-type: none">Intente siempre lavar artículos con un peso similar para permitir que el electrodoméstico distribuya por igual el peso de la carga para el centrifugado.
	La carga no está equilibrada. <ul style="list-style-type: none">Redistribuya la carga si los artículos se han enganchado.
El final del ciclo se ha retrasado	Se ha detectado un desequilibrio o el programa de eliminación de espuma. <ul style="list-style-type: none">Esto es normal. El tiempo restante que aparece en la pantalla es solo una estimación de la duración. El tiempo real puede variar.

Desempeño

Síntomas	Causa posible y solución
Eliminación pobre de la suciedad	Prendas con suciedad abundante <ul style="list-style-type: none">• Utilice la Lavadora Principal
	Manchas fijadas previamente. <ul style="list-style-type: none">• Los artículos que se lavaron previamente podrían tener manchas que se hayan fijado. Estas manchas podrían resultar difíciles de eliminar y podrían requerir su lavado a mano o un tratamiento previo para facilitar la eliminación de las manchas.
Suciedad	Las prendas no se clasificaron apropiadamente. <ul style="list-style-type: none">• Siempre lave colores oscuros separados de los colores claros y de los blancos para prevenir el decolorado.• Nunca lave artículos con suciedad abundante junto a artículos con suciedad ligero.
Arrugas	El electrodoméstico no se descargó en su momento. <ul style="list-style-type: none">• Retire siempre los artículos del electrodoméstico tan pronto como el programa finalice.
	El electrodoméstico está sobrecargado. <ul style="list-style-type: none">• El electrodoméstico puede estar completamente cargado, pero el tambor no debería estar abarrotado de artículos. La puerta del electrodoméstico debería cerrarse fácilmente.
Hay olor a moho o humedad en el electrodoméstico	El interior del tambor no se limpió adecuadamente. <ul style="list-style-type: none">• Ejecute la función Limpieza de tina regularmente.
	Se pueden producir olores si la manguera de drenaje no está correctamente instalada, causando un efecto de sifón (agua fluyendo de regreso al interior del electrodoméstico). <ul style="list-style-type: none">• Al instalar la manguera de drenaje, asegúrese de que ésta no se tuerza o bloquee.

Notas

Notas

