



Käyttöopas

LG UltraGear™ Gaming Monitor

(LED-näyttö*)

* LG:n LED-näytössä on LCD-näyttöruutu ja LED-taustavalaistus.

Lue tämä opas huolellisesti ennen laitteen käyttämistä ja säilytä opas tulevaa käyttöä varten.

27GP850/27GP850P

27GP83B/27GP83BP

32GP83B/32GP83BP

www.lg.com

Tekijänoikeudet © 2021 LG Electronics Inc. Kaikki oikeudet pidätetään.

SISÄLLYSLUETTELO

LISENSSI	2
AVOIMEN LÄHDEKODIN OHJELMISTON ILMOITUSTIEDOT	3
KOKOAMINEN JA VALMISTELU	3
NÄYTÖN KÄYTTÄMINEN.....	13
KÄYTTÄJÄN ASETUKSET	16
VIANMÄÄRITYS	22
TUOTTEEN TEKNISET TIEDOT	25

LISENSSI

Joka mallilla on eri lisenssi. Lisätietoja lisenssistä on osoitteessa www.lg.com.



Termit HDMI ja HDMI High-Definition Multimedia Interface ja HDMI-logo ovat HDMI Licensing Administrator, Inc.:n tavaramerkkejä tai rekisteröityjä tavaramerkkejä Yhdysvalloissa ja muissa maissa.

Vain 27GP850/27GP850P



The SuperSpeed USB Trident logo is a registered trademark of USB Implementers Forum, Inc.

AVOIMEN LÄHDEKOODIN OHJELMISTON ILMOITUSTIEDOT

Voit hankkia tämän tuotteen sisältämän lähdekoodin GPL-, LGPL-, MPL- ja muiden avoimen lähdekoodin käyttöoikeuksien perusteella osoitteesta <http://opensource.lge.com>. Lähdekoodin lisäksi voit ladata kaikki mainitut käyttöoikeusehdot, takuun vastuuvapauslausekkeet ja tekijänoikeusilmoitukset. LG Electronics voi toimittaa lähdekoodin CD-levyllä. Tästä palvelusta veloitetaan toimituskustannukset (tietoväläinen hinta ja toimituskulut). Pyynnön voi lähettää sähköpostitse osoitteeseen opensource@lge.com. Tämä tarjous on voimassa kolme vuotta siitä päivästä alkaen, jona LG Electronics on tehnyt tuotteen viimeisen toimituksen. Tarjousta voi hyödyntää jokainen käyttäjä, joka on vastaanottanut nämä tiedot.

KOKOAMINEN JA VALMISTELU

HUOMIO

- Käytä aina aitoja LG osia turvallisuuden ja tuotteen suorituskyvyn varmistamiseksi.
- Takuu ei korvaa vahinkoja tai vammoja, jotka johtuvat hyväksymättömien osien käytöstä.
- On suositeltavaa käyttää tuotteen mukana toimitettuja osia.
- Tämän asiakirjan kuvissa kuvataan perusmenetelmiä, ja kuvat voivat poiketa todellisen tuotteen ulkonäöstä.
- Älä käytä ruuviosissa vierasaineita (öljyjä, voiteluaineita jne.), kun kokoat tuotetta. (Tämä saattaa vahingoittaa tuotetta.)
- Liiallinen voimankäyttö ruuveja kiristettäessä saattaa vahingoittaa näyttöä. Takuu ei kata tällä tavalla syntyneitä vaurioita.
- Älä kanna näyttöä ylösalaisin pitämällä kiinni vain jalustasta. Näyttö saattaa pudota jalustasta ja aiheuttaa loukkaantumisen.
- Älä kosketa kuvaruutua, kun nostat tai siirrä näyttöä. Voimakas käsittely saattaa vahingoittaa kuvaruutua.
- Toisin kuin yleisessä päällystysmenetelmässä, aaltokuvioista ulkonäköä varten lisätään kimaltelevaa materiaalia (glitteriä) raaka-aineeseen. Kuorimattomalla ilmeellä sen kestävyys on hyvä. Voit käyttää tuotetta huolelta.

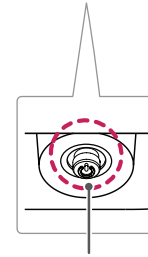
! HUOMAUTUS

- Osat saattavat näyttää erilaisilta kuin tämän oppaan kuvissa.
- Tämän käyttöoppaan kaikkia tuotteen tietoja ja teknisiä tietoja voidaan muuttaa tuotteen laadun kehittämiseksi ilman ennakoilmoitusta.
- Ostaaksesi lisävarusteita, voit käydä elektroniikkaliikkeessä, verkkokaupan sivustolla tai ottaa yhteyttä jälleenmyyjään, jolta ostitte tuotteen.
- Tuotteen mukana toimitettava virtajohto vaihtelee alueittain.

Tuetut ohjaimet ja ohjelmisto

Voit ladata ja asentaa uusimman version LGE:n verkkosivustosta (www.lg.com).

- Näytönohjain / OnScreen Control

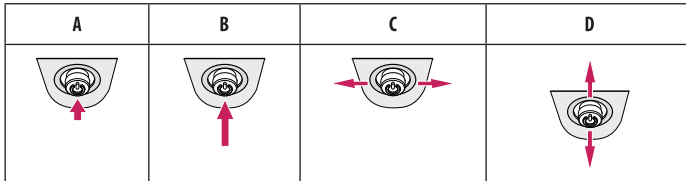
Tuotteen ja painikkeiden kuvaukset

Ohjainpainike

Ohjainpainikkeen käyttäminen

Voit helposti hallita näytön toimintoja painamalla ohjainpainiketta tai liikuttamalla sitä vasemmalle/oikealle/ylös/alas.

Perustoiminnot



A (Virrankytkentä): Kytke näyttöön virta painamalla ohjainpainiketta kerran.

B (Virrankatkaisu): Katkaise näytöstä virta pitämällä ohjainpainiketta painettuna.

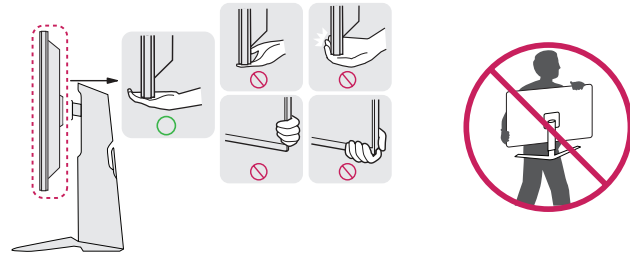
C (Äänenvoimakkuuden säätö): Voit säätää äänenvoimakkuutta liikuttamalla ohjainpainiketta vasemmalle/oikealle.

D (Näytön kirkkouden säätö): Voit säätää näytön kirkkautta liikuttamalla ohjainpainiketta ylös/alas.

Näytön siirtäminen ja nostaminen

Noudata näitä ohjeita, kun siirät tai nostat näyttöä, jotta näyttö ei naarmuunnu tai vahingoitu, ja jotta sen kuljetus sujuu turvallisesti laitteen muodosta tai koosta riippumatta.

- Pakkaa näyttö alkuperäiseen laatikkoon tai pakkausmateriaaliin ennen siirtämistä.
- Irrota virtajohto ja kaapelit, ennen kuin siirät tai nostat näyttöä.
- Pidä lujasti kiinni näytön kehyksen pohjasta ja sivuosasta. Älä pidä kiinni itse paneelista.
- Pidä näyttöä ruutu pois päin itsestäsi, jotta ruutu ei naarmuunnu.
- Älä ravista tai kolhi näyttöä kantamisen aikana.
- Pidä näyttö pystysuunnassa siirtäessäsi sitä. Älä koskaan käännä näyttöä kyljelleen tai kallista sitä sivusuunnassa.

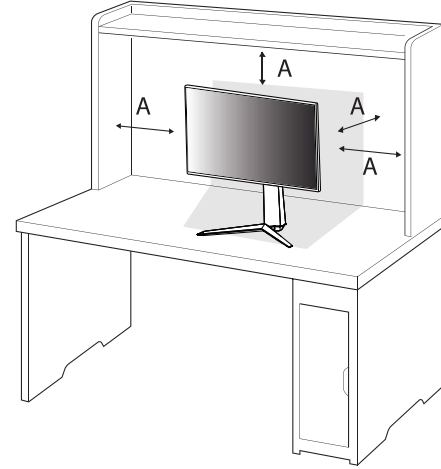


⚠ HUOMIO

- Vältä mahdollisuuksien mukaan näytön koskettamista.
 - Koskettaminen voi vahingoittaa näyttöä tai kuvien luomiseen käytettäviä pikseleitä.
- Jos käytät näyttöpaneelia ilman jalustan tukea, ohjainpainikkeen käyttäminen saattaa aiheuttaa näytön heilumisen ja kaatumisen, mikä johtaa laitteen vaurioitumiseen ja mahdollisiin henkilövahinkoihin. Lisäksi ohjainpainike voi mennä epäkuuntoon.

Asentaminen pöydälle

- Nosta näyttö ja aseta se pöydälle pystyasentoon. Varmista riittävä ilmankierto asentamalla se vähintään 100 mm:n päähän seinästä.



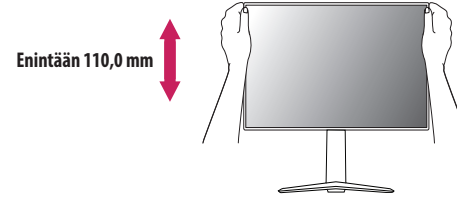
A: 100 mm

⚠ HUOMIO

- Irrota virtajohto aina ennen näytön siirtämistä tai asentamista. Sähköiskun vaara.
- Käytä vain tuotepakkauksen mukana toimitettua virtajohtoa ja kytke se maadoitettuun virtalähteeseen.
- Jos tarvitset toisen virtajohdon, ota yhteys paikalliseen jälleenmyyjään ja lähimpään elektroniikkaliikkeeseen.

Jalustan korkeuden säätäminen

- 1 Aseta jalustan tukeen kiinnitetty näyttö pystyasentoon.
- 2 Turvallisuussyistä käsittele näyttöä molemmilla käsillä.



⚠ VAROITUS

- Älä aseta kättä jalustan rungolle, kun säädät korkeutta. Näin vältyt loukkaamasta sormiasi.

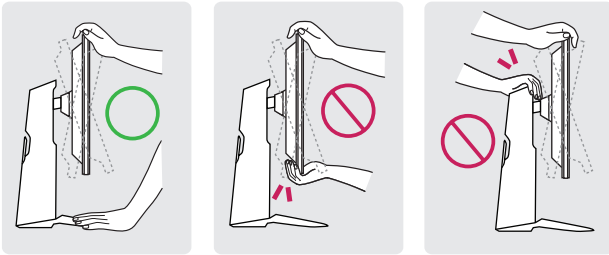
Kulman säätäminen

- 1 Aseta jalustan tukeen kiinnitetty näyttö pystyasentoon.
- 2 Säädä näytön kulma.

Näytön kulmaa voi säätää -5–15 ° eteen- tai taaksepäin miellyttävän katselukokemuksen takaamiseksi.

VAROITUS

- Varo vahingoittamasta sormiasi, kun säädät näyttöä. Älä pidä kiinni näytön alareunasta kuvan osoittamalla tavalla.
- Älä kosketa ruutua tai paina sitä, kun säädät näytön kulmaa.

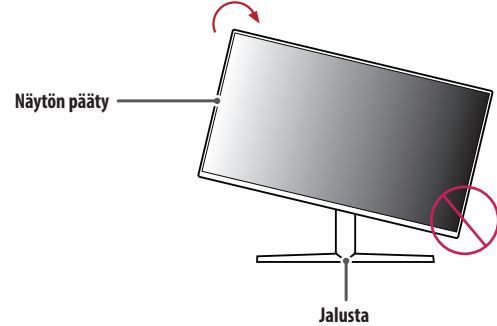


Kääntymisominaisuus

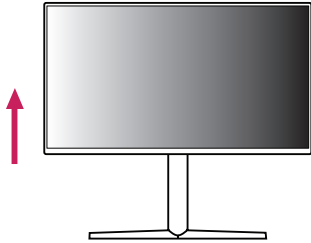
Kääntymisominaisuuden ansiosta näyttö kääntyy 90 astetta myötöpäivään.

VAROITUS

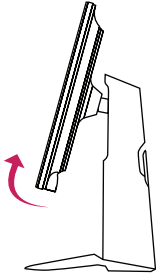
- Älä käännä näyttöä liian nopeasti tai voimakkaasti käyttäessäsi kääntymisominaisuutta.
 - Näyttö voi osua jalustaan ja vahingoittua.
 - Varo, etteivät sormesi jää näytön ja jalustan väliin.



1 Nosta näyttö korkeimpaan asentoon.



2 Säädä näytön kulmaa nuolen osoittamaan suuntaan.



3 Käännä näyttöä myötäpäivään kuvan osoittamalla tavalla.



4 Viimeistele asennus kääntämällä näyttöä 90 astetta kuvan osoittamalla tavalla.



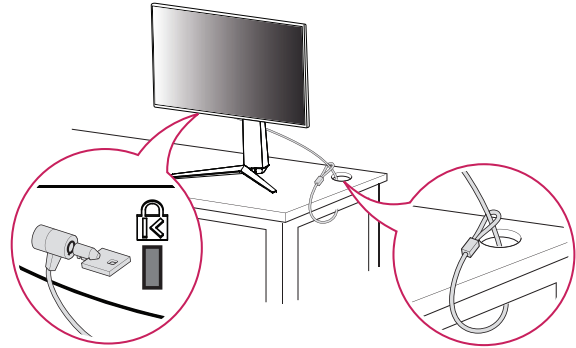
! HUOMAUTUS

- Laite ei tue näyttökuvan automaattista kääntämistä.
- Näyttökuvaa voi kuitenkin kääntää helposti Windows-käyttöjärjestelmän näytön kääntämiseen tarkoitettuja pikanäppäimiä käyttäen. Huomaa, että joissain Windows-versioissa ja näytönohjaimen ajureissa voi olla eri asetukset näytön kääntämiseen käytettävälle näppäimelle, tai ne eivät välttämättä tue näytön kääntämistä lainkaan.

Kensington-lukon käyttäminen

Lisätietoja Kensington-lukon asentamisesta ja käyttämisestä on sen käyttöoppaassa ja sivustolta <http://www.kensington.com>.

Kiinnitä näyttö pöytään Kensington-turvalukituskaapelilla.

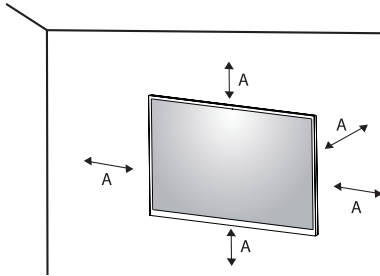
**! HUOMAUTUS**

- Kensington-turvajärjestelmä on valinnainen lisävaruste. Voit hankkia lisävarusteita useimmista elektroniikkaliikkeistä.

Asentaminen seinälle

Näyttö täyttää seinäkiinnikkeen tai muiden yhteensopivien laitteiden vaatimukset.

Varmista riittävä tuuletus asentamalla näyttö vähintään 100 mm:n päähän seinästä, ja jätä noin 100 mm tilaa näytön kummallekin puolelle. Tarkemmat asennusohjeet saat tarvittaessa paikalliselta jälleenmyyjältä. Lisätietoja kallistettavan seinäkiinnikkeen asentamisesta ja säätämisestä on käyttöoppaassa.



A: 100 mm

Seinäkiinnikkeen asentaminen

Kun asennat näytön seinään, kiinnitä seinäkiinnike (lisävaruste) näytön taakse.

Tarkista, että seinäkiinnike on tiukasti kiinni sekä näytössä että seinässä.

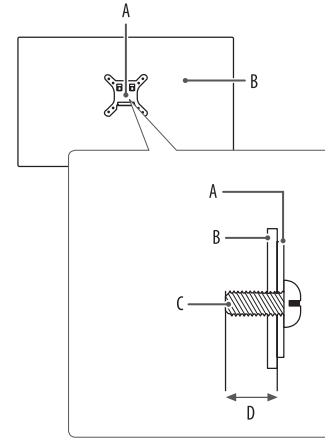
- Seinäkiinnitys (mm): 100 x 100
- Standardin mukaiset ruuvit: M4 x L10
- Ruuvien määrä: 4
- Seinäkiinnike (lisävaruste): LSW149

! HUOMAUTUS

- Käytä VESA-standardin mukaisia ruuveja.
- Seinäkiinnikesarja sisältää asennusoppaan ja kaikki tarvittavat osat.
- Seinäkiinnike on lisävaruste. Voit hankkia lisävarusteita paikalliselta jälleenmyyjältä.
- Ruuvien pituus saattaa vaihdella eri seinäkiinnikesarjoissa. Jos käytät standardin mukaista pituutta pidempiä ruuveja, ne voivat vahingoittaa tuotetta sisältä.
- Katso lisätietoja seinäkiinnikkeen mukana toimitetusta ohjeesta.
- Varo käyttämästä liikaa voimaa asentaessasi seinäkiinnikettä, sillä näyttö voi vaurioitua.
- Irrota jalusta ennen näytön asentamista seinäkiinnikkeeseen. Voit irrottaa jalustan noudattamalla jalustan kiinnittämisjärjestystä käänteisesti.

⚠ HUOMIO

- Vältä sähköiskut irrottamalla virtajohto ennen näytön asentamista tai siirtämistä.
- Kattoon tai vinolle seinälle asennettu näyttö saattaa pudota ja aiheuttaa loukkaantumisen. Käytä hyväksytyä LG:n seinäkiinnikettä ja pyydä paikalliselta jälleenmyyjältä tai asiantuntevalta asentajalta apua asentamiseen.
- Loukkaantumisen välttämiseksi tämä laite tulee kiinnittää kunnolla seinään asennusohjeiden mukaisesti.
- Liiallinen voimankäyttö ruuveja kiristettäessä saattaa vahingoittaa näyttöä. Takuu ei kata tällä tavalla syntyneitä vaurioita.
- Käytä VESA-standardin mukaista seinäkiinnikettä ja ruuveja. Tuotetakuu ei kata virheellisestä käytöstä tai vääränlaisten osien käytöstä aiheutuneita vahinkoja.
- Näytön takaosasta mitattuna kunkin asennetun ruuvin on oltava vähintään 8 mm:n pituinen.



- A: Seinäkiinnike
 B: Näytön takaosa
 C: Standardin mukaiset ruuvit
 D: Enintään 8 mm

NÄYTÖN KÄYTTÄMINEN

- Tämän käyttöoppaan kuvat voivat poiketa tuotteen todellisesta ulkonäöstä.
- Paina ohjainpainiketta, siirry kohtaan [Asetukset] > [Tulo] ja valitse sitten tulovaihtoehto.

HUOMIO

- Muiden kuin LG:n hyväksymien yleisten kaapeleiden käyttäminen voi aiheuttaa kuvahäiriöitä tai kuvan puuttumisen.
- Älä paina kuvaruutua pitkään. Se voi aiheuttaa kuvan vääristymistä.
- Älä pysäytä kuvaa pitkäksi aikaa ruutuun. Se voi aiheuttaa haamukuvan. Käytä tietokoneen näytönsäästäjää, jos mahdollista.
- Kytke virtajohto maadoitettuun (3-reikäiseen) yleispistorasiaan tai maadoitettuun seinäpistorasiaan.
- Viileissä olosuhteissa näyttö saattaa vilkkua, kun siihen kytketään virta. Tämä on normaalia.
- Näytössä voi näkyä punaisia, vihreitä tai sinisiä täpliä. Tämä on normaalia.

Kytkeminen tietokoneeseen

- Tämä näyttö tukee Plug and Play* -toimintoa.
- * Plug and Play: Toiminto, jonka avulla voit lisätä laitteita tietokoneeseen ilman, että sinun tarvitsee määrittää asetuksia uudelleen tai asentaa ohjaimia manuaalisesti.

HDMI-liitäntä

Siirtää digitaalisen video- ja äänisignaalin tietokoneesta näyttöön.

HUOMIO

- DVI–HDMI / DP (DisplayPort)–HDMI-kaapeli saattaa aiheuttaa yhteensopivuusongelmia.
- Käytä sertifioitua kaapelia, jossa on HDMI-logo. Jos sertifioitua HDMI-kaapelia ei käytetä, näytön kuva ei välttämättä näy tai saattaa ilmetä yhteysvirhe.
- Suositellut HDMI-kaapelityypit
 - High-Speed HDMI[®]/TM -kaapeli
 - High-Speed HDMI[®]/TM -kaapeli, jossa on Ethernet-tuki

DisplayPort-liitäntä

Siirtää digitaalisen video- ja äänisignaalin tietokoneesta näyttöön.

! HUOMAUTUS

- Video tai ääni ei ehkä ole käytettävissä riippuen tietokoneen DP (DisplayPort) versiosta.
- Muista käyttää tuotteen mukana toimitettua DisplayPort-kaapelia. Muutoin tuote voi vahingoittua.
- Jos käytät Mini DisplayPort -näytönohjainta, käytä Mini DP–DP (Mini DisplayPort – DisplayPort) kaapelia tai liitäntää, joka tukee DisplayPort1.4:ta. (Myydään erikseen)

Kytkeminen AV-laitteisiin

HDMI-liitäntä

HDMI siirtää digitaalisen video- ja äänisignaalin AV-laitteista näyttöön.

! HUOMAUTUS

- DVI–HDMI / DP (DisplayPort)–HDMI-kaapeli saattaa aiheuttaa yhteensopivuusongelmia.
- Käytä sertifioitua kaapelia, jossa on HDMI-logo. Jos sertifioitua HDMI-kaapelia ei käytetä, näytön kuva ei välttämättä näy tai saattaa ilmetä yhteysvirhe.
- Suositellut HDMI-kaapelityypit
 - High-Speed HDMI®/TM -kaapeli
 - High-Speed HDMI®/TM -kaapeli, jossa on Ethernet-tuki

Oheislaitteiden kytkeminen

USB-laitteiden liittäminen **Vain 27GP850/27GP850P**

Tuotteen USB-portti toimii USB-keskittimenä.

Liitä tuotteen A-B-tyyppinen USB 3.0-kaapeli tietokoneeseen USB 3.0:n käyttöä varten.

USB IN -porttiin kytkettyjä oheislaitteita voi hallita tietokoneesta käsin.

! HUOMAUTUS

- Asenna kaikki Windows-päivitykset ennen näytön käyttöönottoa.
- Oheislaitteet myydään erikseen.
- USB-porttiin voi liittää näppäimistön, hiiren tai USB-laitteen.

! HUOMIO

- USB-laitteen käyttöön liittyviä huomioita.
 - USB-laitetta, johon on asennettu automaattinen tunnistusohjelma tai joka käyttää omaa ohjainta, ei välttämättä tunnisteta.
 - Joitakin USB-laitteita ei välttämättä tueta, tai ne eivät välttämättä toimi kunnolla.
 - Suositus: Käytä USB-keskittintä tai kiinteävirta virtalähteen kanssa. (Jos virtaa ei saada riittävästi, USB-laitetta ei välttämättä tunnisteta oikein.)

Kuulokkeiden liittäminen

Kytke oheislaitteet näyttöön kuulokeportin kautta.

! HUOMAUTUS

- Oheislaitteet myydään erikseen.
- Kuuloke- ja kaiutintoiminnot voivat olla rajalliset tietokoneen ja ulkoisen laitteen ääniasetuksista riippuen.
- Jos käytetyissä kuulokkeissa on kulmikas liitin, toisen ulkoisen laitteen kytkeminen näyttöön voi aiheuttaa ongelmia. Sen vuoksi on suositeltavaa käyttää kuulokkeita, joiden liitin on suora.



Kulmikas

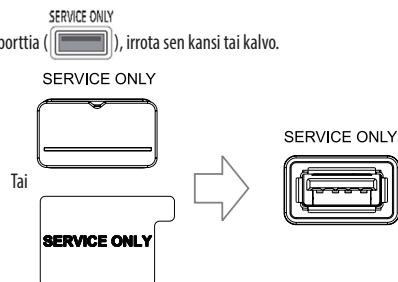


Suora
(Suositeltu)

Päivittämällä ohjelmistoa USB kautta

Vain 27GP83B/27GP83BP/32GP83B/32GP83BP

- 1 Kun käytät USB-porttia (SERVICE ONLY), irrota sen kansi tai kalvo.



- 2 Kun monitorin näytön toimii normaalisti, aseta USB-laitte, joka sisältää päivittämällä ohjelmistoa USB-portin (SERVICE ONLY).
- 3 Kun ohjelmistopäivitys viesti tulee näkyviin, valitse OK käynnistääksesi päivityks.
- 4 Monitorin sammuu ja käynnistyy automaattisesti ohjelmistoa päivityksen valmistuttua.

! HUOMAUTUS

- USB-portin voidaan käyttää vain ohjelmistoa päivityksen.
- Käytä vain Windows toimittamia FAT-, FAT32- tai NTFS-tiedostojärjestelmän muotoisia USB-tallennuslaitteita.
- USB-laitteet, joissa on sisäänrakennettu automaattiseen tunnustamiseen ohjelmaan tai ohjaimet ei välttämättä toimi.
- Muutamia USB-laitteet eivät välttämättä toimi tai toimi kunnolla.
- Älä sammuta monitori tai poistaa tallennuslaitteen päivityksen aikana.
- Päivityksen dosto on sijoitettava LG_MNT kansio juurihakemistoon USB-tallennuslaite.
- Voit ladata päivityksen tiedoston LGE verkkosivuilla. (Tämä on vain tietyissä malleissa.)

※Yksityiskohtainen opas, katso LGE verkkosivuilla varustettu päivityksen dosto.

KÄYTTÄJÄN ASETUKSET

! HUOMAUTUS

- Näyttösi OSD-valikkonäyttö voi poiketa hieman käyttöoppaan kuvista.

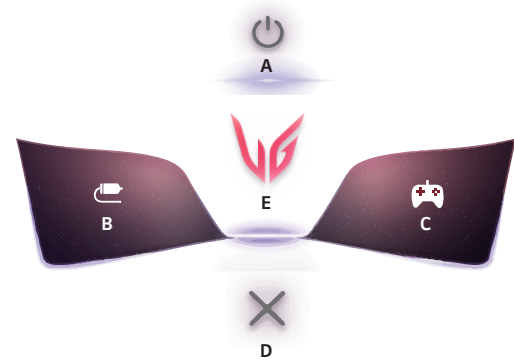
Päävalikon avaaminen



Ohjainpainike

- 1 Paina ohjainpainiketta näytön alareunassa.
- 2 Määritä asetukset liikuttamalla ohjainpainiketta ylös/alas ja vasemmalle/ oikealle.
- 3 Sulje päävalikko painamalla ohjainpainiketta vielä kerran.

Päävalikon ominaisuudet



Päävalikko	Kuvaus
A: [Virrankatkaisu]	Sammuttaa näytön.
B: [Tulo]	Määrittää tulotilan.
C: [Peli Tila]	Määrittää tilan pelaamista varten.
D: [Lopeta]	Sulkee päävalikon.
E: [Asetukset]	Määrittää näyttöasetukset.

Valikkoasetukset

- 1 Avaa OSD-valikko painamalla ohjainpainiketta näytön alareunassa ja avaa sitten [Asetukset].
- 2 Määritä asetukset liikuttamalla ohjainpainiketta ylös/alas ja vasemmalle/oikealle.
- 3 Palaa ylävalikkoon tai muuta muiden valikkokohtien asetuksia siirtämällä ohjainpainike kohtaan ◀ tai painamalla (☺) sitä.
- 4 Jos haluat sulkea OSD-valikon, siirrä ohjainpainike kohtaan ◀, kunnes valikko sulkeutuu.



[Peli Tila]



[Peli säätö]



[Kuvan säätö]



[Tulo]



[Yleiset]

[Peli Tila]

[Asetukset] > [Peli Tila]

[Peli Tila] signaali SDR (ei-HDR)

- [Pelaaja 1]/[Pelaaja 2]: [Pelaaja 1]- ja [Pelaaja 2]-kuvatiiloissa voidaan tallentaa kahden eri pelaajan mukautetut näyttöasetukset, mukaan lukien pelikohtaiset asetukset.
- [FPS]: Tila on optimoitu FPS-peleille. Se sopii hyvin tummiin FPS-peleihin.
- [RTS]: Tila on optimoitu RTS-peleille.
- [Elävä]: Optimoii näytön eläviä värejä varten.
- [Lukija]: Optimoii näytön asiakirjojen lukemista varten. Voit lisätä näytön kirkkautta OSD-valikossa.
- [HDR vaikutus]: Optimoii näytön HDR-sisältöä varten.
- [sRGB]: Näytön ja tulostimen vakio-RGB-värintoistoala.

[Peli Tila] signaali HDR

- [Pelaaja 1]/[Pelaaja 2]: [Pelaaja 1]- ja [Pelaaja 2]-kuvatiiloissa voidaan tallentaa kahden eri pelaajan mukautetut näyttöasetukset, mukaan lukien pelikohtaiset asetukset.
- [FPS]: Tila on optimoitu FPS-peleille. Se sopii hyvin tummiin FPS-peleihin.
- [RTS]: Tila on optimoitu RTS-peleille.
- [Elävä]: Optimoii näytön eläviä värejä varten.

! HUOMAUTUS

- HDR-sisältö ei välttämättä näy oikein Windows 10 -käyttöjärjestelmän asetuksista riippuen. Tarkista Windowsista, onko HDR päällä.
- Kun HDR-toiminto on päällä, tekstin tai kuvan laatu saattaa olla heikko näyttösovittimen suorituskyvystä riippuen.
- HDR-toiminnon ollessa päällä näytön kuva saattaa välkyä tai säröillä, kun näytön tuloa vaihdetaan tai kun virta kytetään päälle/pois. Tämä riippuu näyttösovittimen suorituskyvystä.
- Tarkista valmistajan verkkosivustolta, tukevatko näyttöohjain ja peli HDR-toimintoa.

[Peli säätö]

[Asetukset] > [Peli säätö]

- [Motion Blur Reduction] **Vain 27GP850/27GP850P**
 - [Päällä]: Tässä tilassa voidaan minimoida liikkeen epäterävyyttä nopeasti liikkuvissa videoissa. Tämä toiminto on käytettävissä seuraavalle pystytaajuudelle.
 - » 120 Hz/ 144 Hz: HDMI
 - » 120 Hz/ 144 Hz/ 165 Hz: DisplayPort
 - [Pois]: Poistaa [Motion Blur Reduction]-tilan käytöstä.
- [Overclock] **Vain 27GP850/27GP850P**
 - [Päällä]: Asettaa ylikellotustoiminnon päälle, jolloin virkistystaajuus on korkeampi kuin mitä teknisissä tiedoissa on ilmoitettu.
 - [Pois]: Poistaa käytöstä ylikellotustoiminnon.
- [Adaptive-Sync] / [FreeSync Premium]: Tarjoaa saumattoman ja luonnollisen kuvanlaadun pelaamiseen. Huomaa, että näyttö saattaa välkyä ajoittain tietyissä pelitilanteissa.
 - [Edistynyt]: Ottaa käyttöön [Adaptive-Sync] / [FreeSync Premium]-toiminnon perustilaa laajemmän taajuusalueen. Näyttö saattaa välkyä pelaamisen aikana.
 - [Normaali]: Ottaa käyttöön Adaptive-Sync / FreeSync Premium -toiminnon perustaajuusalueen.
 - [Pois]: Adaptive-Sync / FreeSync Premium Pro -toiminto pois päältä.
 - » Tuettu liitäntä: DisplayPort (Adaptive-Sync), HDMI (FreeSync Premium).
 - » Tuettu näyttöohjain: Tarvitset näyttöohjaimen, joka tukee NVIDIA:n G-SYNC- tai AMD:n FreeSync-toimintoa.
 - » Tuettu versio: Päivitä näyttöohjaimen ohjain uusimpaan.
 - » Lisätietoja ja vaatimukset ovat NVIDIA:n verkkosivustolla (www.nvidia.com) ja AMD:n verkkosivustolla (www.amd.com).
- [Mustan tason vakautus]: Voit säätää mustan kontrastia niin, että tummat kuvat erottuvat paremmin. Voit erottaa kohteet helposti tummissa pelinäytöissä.
- [Vasteaika]: Määrittää vasteajan näytetyille kuville näytön nopeuden perusteella. Normaaliympäristössä suosituksena on käyttää [Nopea]-asetusta. Nopeasti liikkuvissa kuvissa suosituksena on käyttää [Nopeampi]-tasoa. [Nopeampi]-asetuksen käyttäminen saattaa aiheuttaa kuvan juuttumisen.
 - [Nopeampi]: Vasteajaksi määritetään [Nopeampi].
 - [Nopea]: Vasteajaksi määritetään [Nopea].
 - [Normaali]: Vasteajaksi määritetään [Normaali].
 - [Pois]: Poistaa toiminnon käytöstä.
- [Tähtäin]: Tähtäin on näytön keskellä FPS-peleissä (ensimmäisen persoonan ammutapeli). Käyttäjät voivat valita neljästä tähtäimestä sen, joka parhaiten sopii peliympäristöön.
- [FPS-Laskuri]
 - [Päällä]: Indikaattori näkyy ruudun vasemmassa yläkulmassa. Se heijastaa syötön kohdalla vastaanotettuja todellista kuvataajuutta.
 - [Pois]: FPS-laskuri-toimintoa ei käytetä.
- [Pelin alkuasetus]: Palauttaa pelitilan oletusasetukset.

! HUOMAUTUS

- [Motion Blur Reduction] Vain 27GP850/27GP850P
 - Jotta liikkeen epäterävyyttä voidaan vähentää, kirkkautta vähennetään säätämällä taustavaloa.
 - [Motion Blur Reduction]- ja FreeSync-toimintoja ei voida käyttää samanaikaisesti.
 - Tämä toiminto on optimoitu peleille.
 - Suosittelemme toiminnon poistamista käytöstä, jos et ole pelitilassa.
 - [Motion Blur Reduction]-toiminnon aikana voi esiintyä välkkymistä.
- [Overclock] Vain 27GP850/27GP850P
 - Vaihda näytön uudelleenkäynnistyksen jälkeen virkistystaajuuden enimmäisarvo GPU-ohjauspaneelissa.
 - Jos näyttö ei vaikuta toimivan normaalisti, laita [Overclock]-asetus pois päältä.
 - Toimintoa voi käyttää vain DisplayPort-liitännän kautta.
 - Ylikellotustoiminnon ominaisuudet/suorituskyky voivat vaihdella näytönohjaimen tai pelisisällön mukaan.
 - Emme takaa toiminnon suorituskykyä emmekä vastaa mistään sen käyttöönoton mahdollisesti aiheuttamista sivuvaikutuksista.
- [FPS-Laskuri]
 - [FPS-Laskuri]- ja [Tähtäin]-toimintoja ei voida käyttää samanaikaisesti.

[Kuvan säätö]

[Asetukset] > [Kuvan säätö]

- [Kirkkaus]: Säätää näytön kirkkautta.
- [Kontrasti]: Säätää näytön kontrastia.
- [Terävyys]: Säätää näytön terävyyttä.
- [Gamma]
 - [Tila 1], [Tila 2], [Tila 3]: Mitä suurempi gamma-arvo on, sitä tummempi kuva on. Vastaavasti kuva on sitä vaaleampi, mitä pienempi gamma-arvo on.
 - [Tila 4]: Jos gamma-asetuksia ei tarvitse säätää, valitse [Tila 4].
- [Väriämpö]: Määrittä haluamasi väriämpötila.
 - [Muokattu Asetus]: Käyttäjät voivat mukauttaa punaista, vihreää ja sinistä värejä.
 - [Lämmin]: Määrittää näytön värin punasävyiseksi.
 - [Normaali]: Määrittää näytön värin punaisen ja sinisen sävyn väliltä.
 - [Kylmä]: Määrittää näytön värin sinisävyiseksi.
 - [Ohjekirja]: Käyttäjä voi hienosäätää väriämpötilaa.

- [R/G/B]: Voit mukauttaa kuvan väriä punaisen, vihreän tai sinisen sävyillä.
- [Kuusi Väriä]: Täyttää käyttäjän värivaatimukset säätämällä kuuden värin (punaisen, vihreän, sinisen, syaanin, purppuranpunaisen ja keltaisen) sävyä ja kylläisyyttä ja tallentamalla sitten asetukset.
 - Sävy: Säätää ruudun sävyä.
 - Kylläisyys: Säätää näytön värin kylläisyyttä. Mitä pienempi arvo, sitä vähemmän kylläisiä ja kirkkaita värit ovat. Mitä suurempi arvo, sitä kylläisempiä ja tummempia värit ovat.
- [Mustan Taso]: Määrittää offset-tason (vain HDMI).
Offset-taso: tämä on tummin väri, jonka näyttö pystyy näyttämään (videosignaalin osalta).
 - [Korkea]: Säilyttää näytön nykyisen kontrastin.
 - [Matala]: Laskee näytön mustan tasoa ja nostaa valkoisen tasoa.
- [Mukautuva Taustavalo] Vain 27GP850/27GP850P
Tarjoaa globaaleja himmenysosteita pelin tai videosisällön mukaan.
 - [Pois]: Poistaa muuttuvan taustavalon ominaisuuden.
 - [Normaali]: Mieluiten videosisällön toistamiseen tai internetin selaamiseen tai tekstinkäsittelyyn.
 - [Nopea]: Mieluiten konsolipelaamiseen.
 - [Nopeampi]: Mieluiten PC pelaamiseen.
- [DFC]
 - [Päällä]: Säätää kirkkauden automaattisesti näytön mukaan.
 - [Pois]: Poistaa DFC-toiminnon käytöstä.
- [Kuva-asetuksen palautus]: Palauttaa kuva- ja väriasetuksien oletusarvot.

! HUOMAUTUS

- [Mukautuva Taustavalo] Vain 27GP850/27GP850P
 - Kun tämä toiminto on käytössä, lievä halo-efekti saattaa näkyä tummilla taustoilla. Tämä on normaalia eikä virhetoimintaa.
 - Toimintoa voidaan käyttää vain HDR sisällön kanssa.
 - On suositeltavaa, että toiminto on poissa käytöstä kun et ole pelitilassa.

[Tulo]

[Asetukset] > [Tulo]

- [Tulolista]: Valitsee nykyisen tulolähteen.
- [Kuvasuhte]: Säätää kuvasuhdetta.
- [Automaattinen tulon valinta]: Kun [Automaattinen tulon valinta]-asetuksena on [Päällä], näyttö vaihtaa automaattisesti uuteen tuloon, kun se kytketään.

[Yleiset]

[Asetukset] > [Yleiset]

- [Kieli]: Määrittää valikkonäyttöön halutun kielen.
- [Käyttäjän määrittely nap1] / [Käyttäjän määrittely nap2]: Voit mukauttaa päävalikkoa, jotta pääset haluamaasi valikkoon helposti. [Käyttäjän määrittely nap1] ja [Käyttäjän määrittely nap2] näkyvät päävalikon vasemmalla/ oikealla puolella.
- [SMART ENERGY SAVING]: Säästä energiaa käyttämällä luminanssia kompensoivaa algoritmia.
 - [Korkea]: Säästää energiaa tehokkaalla [SMART ENERGY SAVING]-toiminnolla.
 - [Matala]: Säästää energiaa matalatehoisella [SMART ENERGY SAVING]-toiminnolla.
 - [Pois]: Poistaa toiminnon käytöstä.
 - Energiansäästötiedot saattavat vaihdella paneeli- ja paneelitoimittajakohtaisesti.
 - Jos [SMART ENERGY SAVING]-asetus on [Korkea] tai [Matala], näytön valoisuutta lisätään tai vähennetään lähteen mukaan.
- [Virran merkivalo]: Kun virran merkivalon toiminto on laitettu päälle, se toimii seuraavasti:
 - Käytössä: Palaa
 - Lepotila (valmiustila): Vilkkuu
 - Pois päältä: Pois

- [Autom. Valmiustila]: Jos näyttöä ei käytetä, se siirtyy tietyn ajan jälkeen automaattisesti valmiustilaan.
- [HDMI yhteensopiva tila]: [HDMI yhteensopiva tila]-toiminto tunnistaa vanhat laitteet, jotka eivät tue HDMI 2.0:aa.
 - [Päällä]: [HDMI yhteensopiva tila] otetaan käyttöön.
 - [Pois]: Poista [HDMI yhteensopiva tila] käytöstä.
- [DisplayPort-versio]: Aseta DisplayPort-versio-asetukseksi sama versio kuin mitä yhdistetty ulkoinen laite käyttää. Jos haluat käyttää HDR-toimintoa, valitse asetukseksi [1.4].
- [Äänimerkki]: Tällä toiminnolla voit määrittää näytön käynnistyksen Äänimerkki-asetuksen.
- [OSD Lukitse]: Tämä toiminto poistaa käytöstä valikkojen määrittelyksen ja säädön.
Asetukset poistetaan käytöstä lukuun ottamatta [Kuvan säätö]-kohdan [Kirkkaus]- ja [Kontrasti]-asetuksia sekä [Yleiset]-kohdan [Tulo], [OSD Lukitse] ja [Tietoa]-asetuksia.
- [Tietoa]: Seuraavat näytön tiedot näytetään: [Päälläoloaika yhteensä], [Resoluutio].
- [Palauta alkuasetuksiin]: Palauttaa oletusasetukset.

! HUOMAUTUS

- [HDMI yhteensopiva tila]
 - Jos yhdistetty laite ei tue [HDMI yhteensopiva tila]-toimintoa, kuva tai ääni ei välttämättä toimi oikein.
 - Kun HDMI-yhteensopiva-tila on päällä, resoluutiota 2560 x 1440 @ 100/120/144 Hz ei tueta.
 - Jotkin vanhemmat näyttöohjaimet eivät tue HDMI 2.0:aa. Voit kuitenkin valita HDMI 2.0 -resoluution ikkunan ohjauspaneelistä.
Tällöin kuva ei välttämättä näy normaalisti.

VIANMÄÄRITYS

Näytössä ei näy kuvaa.

- Onko näytön virtajohto kytketty?
 - Tarkista, että virtajohto on oikein kytketty pistorasiaan.
- Onko näytön muuntaja kytketty?
 - Käytä vain tuotepakkauksen mukana toimitettua muuntajaa.
- Palaako virran merkkivalo?
 - Tarkista virtajohdon kytkentä ja paina virtapainiketta.
- Onko virta kytketty ja palaako virran merkkivalo punaisena?
 - Tarkista, onko yhdistetty tulo käytössä ([Asetukset] > [Tulo]).
- Vilkkuko virran merkkivalo?
 - Jos näyttö on lepotilassa, kytke näyttöön virta liikuttamalla hiirtä tai painamalla mitä tahansa näppäimistön näppäintä.
 - Tarkista, että tietokoneen virta on päällä.
- Näkykö ruudussa teksti [Näyttöä ei ole juuri nyt asetettu suositellulle resoluutiolle.]?
 - Näin käy, jos tietokoneesta (näyttöohjaimesta) siirretyt signaalit ovat näytön suositellun vaaka- tai pystysuuntaisen taajuusalueen ulkopuolella. Tarkista oikea taajuus tämän käyttöoppaan kohdasta TUOTTEEN TEKNISET TIEDOT.

- Näkykö ruudussa teksti [Ei Signaalia]?
 - Tämä ilmoitus näkyy, jos tietokoneen ja näytön välinen signaalikaapeli puuttuu tai sitä ei ole kytketty kunnolla. Tarkista kaapeli ja kytke tarvittaessa uudelleen.
- Näkykö näytössä teksti [Ulkopuolella]?
 - Näin käy, jos tietokoneesta (näytönohjaimesta) siirretyt signaalit ovat näytön vaaka- tai pystysuuntaisen taajuusalueen ulkopuolella. Tarkista oikea taajuus tämän käyttöoppaan kohdasta "Tuotteen tekniset tiedot".

Näkykö ruudussa teksti Tuntematon näyttö, Plug and Play (VESA DDC) -näyttö löytyi?

- Oletko asentanut näytönohjaimen ohjaimet?
 - Muista asentaa näytönohjaimen ohjaimet verkkosivustostamme: <http://www.lg.com>.
 - Tarkista, tukeeko näytönohjain Plug and Play -toimintoa.

Näytön kuva on epävaka ja epätarkka. / Näytön kuvat jättävät varjojalkia.

- Valitsitko sopivan tarkkuuden?
 - Jos valittu tarkkuus on HDMI 1080i 60/50 Hz (limitetty), näyttö saattaa vilkkua. Vaihda tarkkuus tarkkuuteen 1080p tai suositeltuun tarkkuuteen.
- Jääkö kuva näkyviin myös silloin, kun näytöstä katkaistaan virta?
 - Pysäytyskuvan katseleminen pitkään saattaa vahingoittaa näyttöä ja jättää siihen haamukuvan.
 - Voit pidentää näytön käyttöikää käyttämällä näytönsäätäjää.
- Näkykö ruudussa täpliä?
 - Näyttöä käytettäessä ruudussa saattaa näkyä pikselöityneitä täpliä (punaisia, vihreitä, sinisiä, valkoisia tai mustia). Tämä on LCD-näytöissä normaalia. Se ei ole virhe eikä, se heikennä näytön suorituskykyä.

Näytön väri on poikkeava.

- Näkyvätkö näytön värit muuttuneina (16 väriä)?
 - Aseta näytön värisyvyydeksi vähintään 24 bittiä (true color). Valitse Windowsissa Ohjauspaneeli > Näyttö > Asetukset > Värien laatu. (Asetukset voivat vaihdella käyttöjärjestelmän mukaan.)
- Näkyvätkö näytön värit epävakaina tai mustavalkoisina?
 - Tarkista, että signaalikaapeli on kytketty oikein. Kytke kaapeli uudelleen tai aseta tietokoneen näytönohjain uudelleen.
- Näkykö ruudussa täpliä?
 - Näyttöä käytettäessä ruudussa saattaa näkyä pikselöityneitä täpliä (punaisia, vihreitä, sinisiä, valkoisia tai mustia). Tämä on LCD-näytöissä normaalia. Se ei ole virhe eikä, se heikennä näytön suorituskykyä.

Osa toiminnoista ei ole käytössä.

- Eivätkö kaikki toiminnot ole käytettävissä, kun painat Valikko-painiketta?
 - OSD on lukittu. Poista [OSD Lukitse] käytöstä kohdassa [Yleiset].

Ei ääntä kuulokeportista.

- Näytetäänkö kuvat käyttämällä DisplayPort- tai HDMI-tuloa ilman ääntä?
 - Varmista, että kuulokeportitiliitännät ovat asianmukaiset.
 - Kokeile lisätä äänenvoimakkuutta ohjainpainikkeella.
 - Aseta tietokoneen äänilähdöksi käyttämäsi näyttö. Siirry Microsoft Windowsissa kohtaan Ohjauspaneeli > Laitteisto ja äänet > Ääni > aseta näyttö oletuslaitteeksi. (Asetukset voivat vaihdella käyttöjärjestelmän mukaan.)

TUOTTEEN TEKNISET TIEDOT

Teknisiä tietoja voidaan muuttaa ilman ennakoilmoitusta.

Symboli ~ tarkoittaa vaihtovirtaa ja symboli --- tarkoittaa tasavirtaa.

27GP850/27GP850P/27GP83B/27GP83BP

Värisyvyys:

- HDMI: 8-/10-/12-bittisen värin tuki.
- DisplayPort: 10-bittisen värin tuki.

Tarkkuus

- Enimmäistarkkuus:
 - 2560 x 1440 @ 144 Hz (HDMI)
 - 2560 x 1440 @ 165 Hz (DisplayPort)(27GP83B/27GP83BP)
 - 2560 x 1440 @ 180 Hz (DisplayPort)(27GP850/27GP850P)
- Suositeltu tarkkuus:
 - 2560 x 1440 @ 144 Hz (HDMI)
 - 2560 x 1440 @ 165 Hz (DisplayPort)

Muuntaja (AC/DC)

- Malli: DA-65G19
Valmistaja: Asian Power Devices Inc.
- Malli: ADS-65FAI-19 19065EPG-1/
ADS-65FAI-19 19065EPK-1/
ADS-65FAI-19 19065EPCU-1/
ADS-65AI-19-3 19065E
Valmistaja: SHENZHEN HONOR ELECTRONIC
- Malli: MS-V3420R190-065LO-DE/
MS-V3420R190-065LO-KR/
MS-V3420R190-065LO-US
Valmistaja: MOSO POWER Supply Technology CO LTD
- Lähtö: 19 V --- = 3,42 A

- Malli: DA-48F19
Valmistaja: Asian Power Devices Inc.
- Malli: ADS-48FSK-19 19048EPCU-1/
ADS-48FSK-19 19048EPK-1/
ADS-48FSK-19 19048EPG-1
Valmistaja: SHENZHEN HONOR ELECTRONIC
- Malli: MS-Z2530R190-048M0-E/
MS-V2530R190-048LO-DE/
MS-V2530R190-048LO-KR/
MS-V2530R190-048LO-US
Valmistaja: MOSO POWER Supply Technology CO LTD
- Lähtö: 19 V --- = 2,53 A

Käyttöympäristö

- Käyttöolosuhteet
 - Lämpötila: 0 °C – 40 °C
 - Kosteus: Alle 80 %
- Säilytyslämpötila
 - Lämpötila: -20 °C – 60 °C
 - Kosteus: Alle 85 %

Mitat: Näytön koko (Leveys x Korkeus x Syvyys)

- Jalustan kanssa (mm): 614,2 x 575,9 x 291,2
- Ilman jalustaa (mm): 614,2 x 364,8 x 51,7

Paino (ilman pakkausta)

- Jalustan kanssa (kg): 6,3
- Ilman jalustaa (kg): 4,2

Virtalähteet

- Virtaluokitus: 19 V $\overline{\text{---}}$ 3,3 A Tai 19 V $\overline{\text{---}}$ 2,4 A
- Virrankulutus
 - Käytössä: 48 W (Tyypillinen)*
 - Lepotila (valmiustila): \leq 0,5 W**
 - Pois päältä: \leq 0,3 W

* Käytönäkäinen virrankulutus on mitattu LGEn testistandardin mukaisesti. (Täysi valkokuvio, enimmäistarkkuus)

* Virrankulustasto voi vaihdella käyttöolosuhteiden tai näyttöasetusten mukaan.

** Näyttö siirtyy lepotilaan muutaman minuutin kuluttua. (Enintään 5 minuuttia)

TUOTTEEN TEKNISET TIEDOT

Teknisiä tietoja voidaan muuttaa ilman ennakoilmoitusta.

Symboli ~ tarkoittaa vaihtovirtaa ja symboli $\overline{\text{---}}$ tarkoittaa tasavirtaa.

32GP83B/32GP83BP**Värisyvyys:**

- HDMI: 8-/10-/12-bittisen värin tuki.
- DisplayPort: 10-bittisen värin tuki.

Tarkkuus

- Enimmäistarkkuus:
 - 2560 x 1440 @ 144 Hz (HDMI)
 - 2560 x 1440 @ 165 Hz (DisplayPort)
- Suositeltu tarkkuus:
 - 2560 x 1440 @ 144 Hz (HDMI)
 - 2560 x 1440 @ 165 Hz (DisplayPort)

Muuntaja (AC/DC)

- Malli: DA-48F19
Valmistaja: Asian Power Devices Inc.
- Malli: ADS-48FSK-19 19048EPG-1/
ADS-48FSK-19 19048EPK-1/
ADS-48FSK-19 19048EPCU-1
Valmistaja: SHENZHEN HONOR ELECTRONIC
- Lähtö: 19 V $\overline{\text{---}}$ 2,53 A

Käyttöympäristö

- Käyttöolosuhteet
 - Lämpötila: 0 °C – 40 °C
 - Kosteus: Alle 80 %
- Säilytyslämpötila
 - Lämpötila: -20 °C – 60 °C
 - Kosteus: Alle 85 %

Mitat: Näytön koko (Leveys x Korkeus x Syvyys)

- Jalustan kanssa (mm): 714,7 x 600,3 x 292,1
- Ilman jalustaa (mm): 714,7 x 428,0 x 50,9

Paino (ilman pakkausta)

- Jalustan kanssa (kg): 7,2
- Ilman jalustaa (kg): 4,8

Virtalähteet

- Virtaluoitus: 19 V $\overline{\text{---}}$ 2,4 A
- Virrankulutus
 - Käytössä: 44 W (Tyypillinen)*
 - Lepotila (valmiustila): $\leq 0,5$ W**
 - Pois päältä: $\leq 0,3$ W

* Käytönaikainen virrankulutus on mitattu LGE:n testistandardin mukaisesti. (Täysi valkokuviu, enimmäistarkkuus)

* Virrankulutustaso voi vaihdella käyttöolosuhteiden tai näyttöasetusten mukaan.

** Näyttö siirtyy lepotilaan muutaman minuutin kuluttua. (Enintään 5 minuuttia)

Tuetut tilat

(Esiasetustila, HDMI/DisplayPort)

Tarkkuus	Vaakataajuus (kHz)	Pystytaajuus (Hz)	Napaisuus (H/V)	Huomautukset
640 x 480	31,469	59,94	+/-	
800 x 600	37,879	60,317	+/+	
1024 x 768	48,363	60	-/-	
1920 x 1080	67,50	60	+/+	
2560 x 1440	88,79	59,95	+/-	
2560 x 1440	111,86	74,97	+/-	Vain HDMI 1.4
2560 x 1440	150,92	99,95	+/-	27GP850/27GP850P/27GP83B/27GP83BP: Vain DisplayPort
2560 x 1440	183,00	120,00	+/-	
2560 x 1440	222,15	143,97	+/-	Vain DisplayPort
2560 x 1440	219,21	143,933	+/-	Vain HDMI
2560 x 1440	257,17	164,96	+/-	Vain DisplayPort
2560 x 1440	282,54	179,96	+/-	27GP850/27GP850P: 0 (Vain DisplayPort) 27GP83B/27GP83BP/32GP83B/32GP83BP: X

HDMI-ajastus (video)

Tarkkuus	Vaakataajuus (kHz)	Pystytaajuus (Hz)	Huomautukset
480P	31,5	60	
576P	31,25	50	
720P	37,5	50	
720P	45	60	
1080P	56,25	50	
1080P	67,5	60	
1080P	135	120	[HDMI yhteensopiva tila]: [Pois]
2160P	54	24	[HDMI yhteensopiva tila]: [Pois]
2160P	56,25	25	[HDMI yhteensopiva tila]: [Pois]
2160P	67,5	30	[HDMI yhteensopiva tila]: [Pois]
2160P	112,5	50	[HDMI yhteensopiva tila]: [Pois]
2160P	135	60	[HDMI yhteensopiva tila]: [Pois]



Laitteen malli- ja sarjanumero sijaitsevat laitteen takaosassa ja toisella sivulla.
Kirjoita ne muistiin alla oleviin kohtiin. Niitä voidaan tarvita huollon yhteydessä.

Malli _____

Sarjanumero _____