

# دليل المالك سماعة بلوتوث محمولة

---

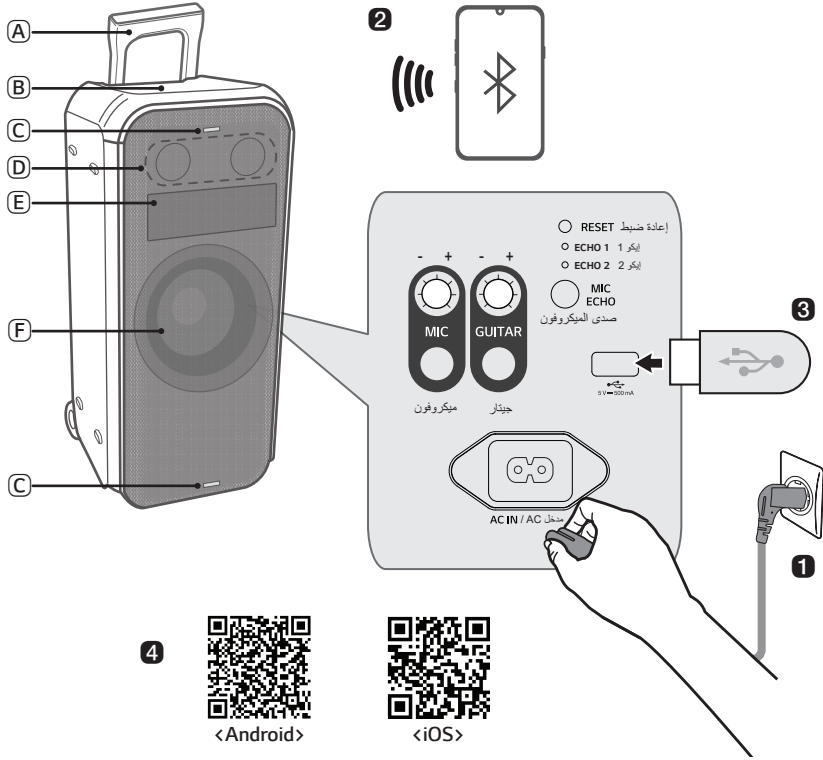
تُرجى قراءة هذا الدليل بعناية قبل تشغيل الجهاز ، والاحتفاظ به للرجوع إليه فيما بعد.

الطراز

XL7S

# دليل سريع لمكبر صوت البلوتوث المحمول

## توصيل واستخدام مكبر الصوت



- (A) المقبض
- (B) أجهزة التحكم
- (C) إضاءة فلاش
- (D) مكبر الصوت (تويتر)
- (E) دوت أنيميشن
- (F) مكبر الصوت (مضخم الصوت) / إضاءة مضخم الصوت

## 1 وصل سلك الطاقة بالمنتج عبر فتح الغطاء الخلفي وشحنه قبل الاستخدام

## 2 توصيل مكبر الصوت بهاتف ذكي عبر Bluetooth (← راجع "توصيل الهاتف الذكي بالسماعة عبر البلوتوث" في الصفحة ١٢).

- 1 انقر على زر الطاقة (⏻) لتشغيل المنتج.
- 2 اضغط على زر الوظيفة (⏻) في المنتج بشكل متكرر لتحديد وظيفة البلوتوث. يومض مؤشر LED الخاص بالبلوتوث.
- 3 انقر على زر الإعدادات (⏻) في هاتفك الذكي وحدد Bluetooth (⏻). شغل وظيفة Bluetooth. ( إيقاف تشغيل <  تشغيل )
- 4 من قائمة أجهزة الهاتف الذكي، ابحث وانقر على "LG-XL7S(XX)".
- 5 بمجرد توصيل الهاتف الذكي بالمنتج عبر Bluetooth، سيتم تشغيل مؤشر LED الخاص بـ BT. قم بتشغيل المسار المطلوب في تطبيق الموسيقى على هاتفك الذكي.

## 3 تشغيل الموسيقى من USB (← راجع "توصيل المنتج بجهاز تخزين USB" في الصفحة ٢٣).

- 1 افتح الغطاء الخلفي للمنتج وقم بتوصيل جهاز تخزين USB بطرف USB.
- 2 انقر على زر الطاقة (⏻) لتشغيل المنتج.
- 3 انقر على زر الوظيفة (⏻) في المنتج بشكل متكرر لتحديد وظيفة USB. سيومض مؤشر LED الخاص بـ USB.
- 4 انقر على زر التشغيل/الإيقاف المؤقت (⏻) للاستمتاع بالموسيقى.

## 4 الاتصال بتطبيق LG XBOOM (← راجع "تنصيب التطبيق" في الصفحة ١٧).

- 1 ابحث عن تطبيق LG XBOOM على Google Play أو App Store وقم بتنصيبه على هاتفك الذكي.
- 2 شغل تطبيق LG XBOOM واستخدم وظائفه. (موازن الصوت، ارتباط الطرف اللاسلكي، دوت أنيميشن، الإضاءة ، الإعداد، إلخ).

## 5 حفظ الطاقة (← راجع "وضع توفير الطاقة" في الصفحة ٢٧).

إذا لم يكن هناك تشغيل أو إدخال زر لمدة ١٥ دقيقة، يتم إيقاف تشغيل المنتج تلقائيًا. في تطبيق LG XBOOM ، يمكنك تمكين أو تعطيل [Auto Power Management].

## دليل سريع لمكبر صوت البلوتوث المحمول

٢ توصيل واستخدام مكبر الصوت

## استكشاف المنتج

٥ الجهة العلوية أو الأمامية

٧ رجوع

## الشحن

٩ شحن البطارية

١١ فحص حالة البطارية

## الاتصال بالبلوتوث

١٢ توصيل الهاتف الذكي بالسماعة عبر البلوتوث

١٥ الاتصال بهاتفين ذكيين

## التوصيل بتطبيق LG XBOOM

١٧ تثبيت التطبيق

١٩ استخدام Wireless Party Link

## التوصيل بجهاز USB

٢٣ توصيل المنتج بجهاز تخزين USB

## وظائف إضافية

٢٥ إعداد المؤثرات الصوتية

٢٦ إعادة ضبط المنتج

٢٦ تهيئة البرنامج

٢٧ وضع توفير الطاقة

٢٧ استخدام التشغيل التلقائي - تشغيل.

٢٧ وظيفة التعليق الصوتي

٢٨ حمل المنتج

## احتياطات السلامة

٣٠ السلامة والتنظيم

٣٣ منع سوء استخدام المنتج

## الأشياء التي يجب التحقق منها قبل الإبلاغ عن عطل

٣٧ استكشاف الأخطاء وإصلاحها

## الملحق

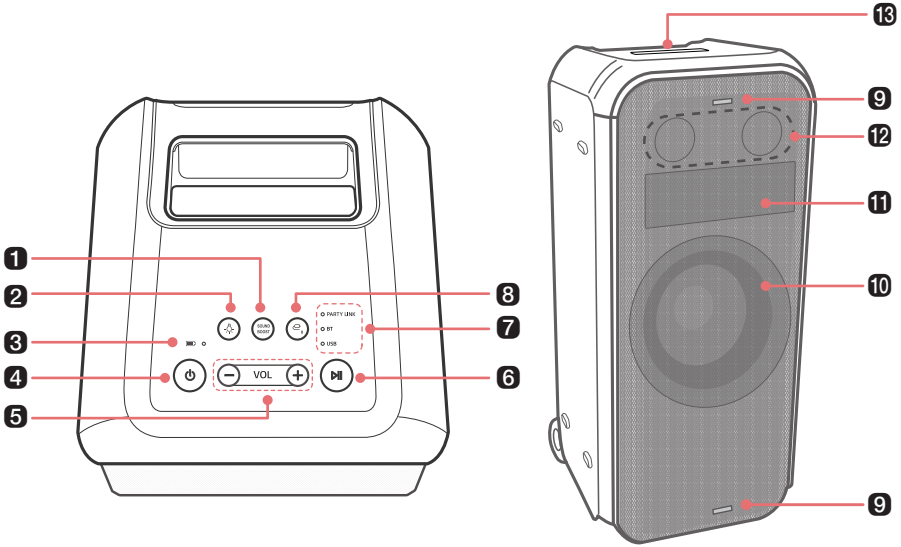
٣٩ مواصفات المنتج

٤٠ العلامات التجارية المسجلة والتراخيص

٤١ التعامل مع المنتج

# استكشاف المنتج

## الجهة العلوية أو الأمامية



### 1 SOUND BOOST

يعمل على تغيير تأثير الصوت. (← راجع "إعداد المؤثرات الصوتية" في صفحة ٢٥).

### 2 الإضاءة

اضغط على الزر لتحديد إضاءة مكبر الصوت المطلوبة.

- يمكنك تخصيص وضع إضاءة مكبر الصوت كما تريد من خلال الاتصال بتطبيق **LG XBOOM**.
- إذا ضغطت مطولاً على زر **الإضاءة** لمدة ثانيتين مع المنتج، فقم بإيقاف تشغيل إضاءة مكبر الصوت، وإضاءة الفلاش، ودوت أنيميشن.

### 3 مؤشر LED الخاص بالبطارية

يُرجى التحقق من مستوى شحن البطارية وحالة البطارية. (← راجع "فحص حالة البطارية" في صفحة ١١).

### 4 الطاقة

لتشغيل/إيقاف تشغيل المنتج.

- عند الضغط مطولاً على زر **الطاقة** لمدة ثانيتين مع تشغيل المنتج، يمكنك رؤية حالة البطارية على مؤشر LED الخاص بالبطارية.

### 5 مستوى الصوت

للتحكم في مستوى الصوت.

## 6 التشغيل/الإيقاف المؤقت

اضغط على الزر لتشغيل المنتج.

- تشغيل/إيقاف مؤقت: اضغط على الزر.
- الانتقال إلى الموسيقى التالية: اضغط على الزر مرتين بسرعة.
- الانتقال إلى الموسيقى السابقة: اضغط على الزر ثلاث مرات بسرعة.

## 7 مؤشر LED الوظيفي

يشير إلى وضع الإدخال أو حالة اتصال البلوتوث.

## 8 الوظيفة

اضغط على هذا الزر بشكل متكرر لتحديد وضع الإدخال أو الوظيفة المطلوبة.

- البلوتوث: لتوصيل المنتج عبر البلوتوث.
- USB: لتوصيل المنتج بجهاز تخزين USB.
- اضغط على زر الوظيفة في المنتج بشكل متكرر لتحديد وظيفة البلوتوث. (راجع "توصيل الهاتف الذكي بالسماعة عبر البلوتوث" في صفحة ١٢).

## 9 إضاءة فلاش

استمتع بإضاءة الفلاش على إيقاع الموسيقى.

## 10 مكبر الصوت (مضخم الصوت) / إضاءة مضخم الصوت

استمتع بصوت جهير قوي وعرض ضوئي ملون على إيقاع الموسيقى.

## 11 دوت أنيميشن

عرض حركات أو جمل مثيرة للاهتمام باستخدام تطبيق LG XBOOM.

- يمكنك تخصيص دوت أنيميشن كما تريد من خلال الاتصال بتطبيق LG XBOOM.
- إذا ضغطت على زر الإضاءة في زر مستوى الصوت في وقت واحد، يمكنك تغيير دوت أنيميشن.
- اللغات المدعومة في عرض الرسم المتحرك النقطي
- اللغات المدعومة: الإنجليزية، الإسبانية، الفرنسية، الإيطالية، الألمانية، الروسية، البرتغالية، السويدية، الأوكرانية، العربية
- لاستخدام لغة مدعومة، يجب عليك تعيين لغة لوحة المفاتيح في إعدادات الهاتف المحمول.
- إذا كان من الصعب تعيين لغة لوحة المفاتيح، يُرجى مراجعة دليل الهاتف المحمول أو الاتصال بالشركة المصنعة.

## 12 مكبر الصوت

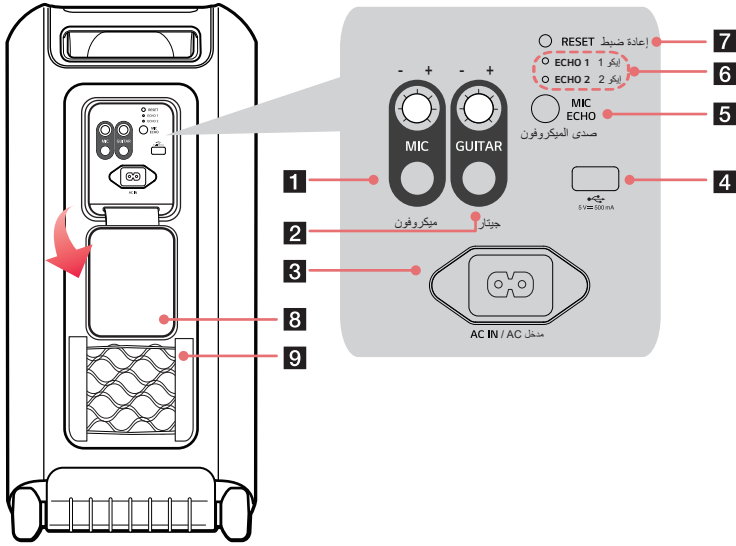
يقوم مكبر الصوت بتشغيل ملاحظات عالية دقيقة ونظيفة.

## 13 المقبض

استخدمه عند حمل المنتج.

## ١ تنبيه

- ضع المنتج على مسافة بعيدة من متناول الطفل. وإلا فقد يؤدي ذلك إلى سقوط المنتج والتسبب في إصابة جسدية و/أو تلف ممتلكات.
- توخ الحذر كي لا يسقط مكبر الصوت. وإلا فقد يؤدي ذلك إلى تعطل مكبر الصوت والتسبب في إصابة جسدية و/أو تلف الممتلكات.
- قد تضر رؤية العدسة أثناء تشغيل إضاءة LED بالعينين، لذلك لا تقم بالنظر إليها مباشرةً.



#### 1 MIC (مايك)

يدير المقيض إلى اليمين (+) أو اليسار (-) لضبط مستوى صوت الميكروفون. وصل الميكروفون الخاص بك بمقيس مايك.

#### 2 GUITAR (جيتار)

يدير المقيض إلى اليمين (+) أو اليسار (-) لضبط مستوى صوت الجيتار. قم بتوصيل الجيتار بمقيس جيتار.

#### 3 AC IN

وصل سلك الطاقة.

#### 4 منفذ USB

قم بتوصيل جهاز تخزين USB للاستمتاع بالموسيقى من خلال المنتج.

#### 5 MIC ECHO

اضغط على الزر لتحديد وضع ECHO المطلوب عند توصيل الميكروفون.  
• وضع ECHO 1 / ECHO 2 / إيقاف

#### 6 ECHO LED

يشير إلى حالة اتصال وضع ECHO.

#### 7 إعادة الضبط

عندما لا يعمل المنتج بشكل صحيح، استخدم أداة حادة مثل دبوس للضغط على الفتحة.

#### 8 الغطاء الخلفي

تأكد من إغلاق الغطاء الخلفي بالكامل بعد الاستخدام.

• الحماية من الدخول: IPX4

- السوائل: الحماية ضد الرش بالماء.

#### 9 الشبكة

تُخزن سلك الطاقة وما إلى ذلك في شبكة.

---

#### ⚠ تنبيه

- احرص على عدم تعريض المنتج لأشعة الشمس لفترة طويلة للحيلولة دون تغير اللون.
- احرص على عدم إسقاط مكبر الصوت. قد تتسبب الصدمة الميكانيكية في تدهور الأداء المقاوم للماء.

---

#### ✔ ملاحظة

- قد يؤدي فتح الغطاء الخلفي إلى حدوث اهتزازات؛ أدر الغطاء الخلفي للخلف قدر الإمكان وقم بتثبيتته بالمنتج قبل الاستخدام.

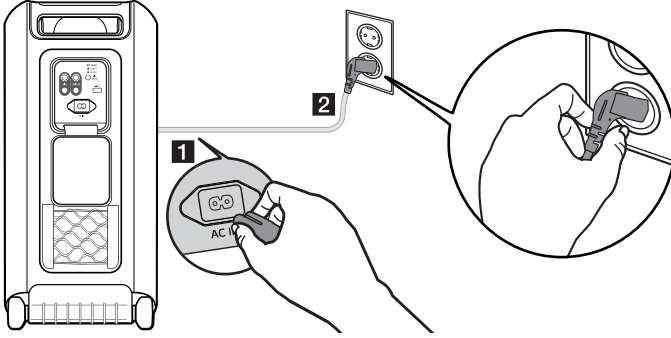


## شحن البطارية

يحتوي هذا المنتج على بطارية مدمجة. تأكد من شحن البطارية بشكل كافٍ قبل الاستخدام.

**1** افتح الغطاء الخلفي وقم بتوصيل كابل الطاقة بالمنتج.

**2** قم بتوصيل كابل الطاقة المتصل بالمنتج بمأخذ تيار كهربائي.



### ملاحظة

- يستغرق شحن مكبر الصوت بشكل كامل تقريبًا ٣,٥ ساعة. قد يختلف وقت الشحن حسب حالة البطارية أو حالة تشغيل المنتج.
- بمجرد شحن البطارية بالكامل، يمكنك استخدام مكبر الصوت لمدة ٢٠ ساعة تقريبًا.
- قد يختلف زمن التشغيل حسب البطارية أو حالة التشغيل.

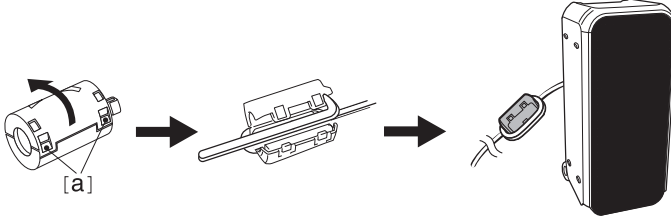
## تركيب الحلقة الحديدية (اختياري)

قد لا يتم إرفاق الحلقة الحديدية وفقًا للمعايير الوطنية.

### تركيب الحلقة الحديدية بكابل سلك الطاقة


قم بتركيب الحلقة الحديدية بالكابل للحد من الضجيج الراديوي.

- 1 اسحب الجزء [a] لفتح الحلقة الحديدية.
- 2 قم بلف كابل سلك الطاقة مرتين حول الحلقة الحديدية.
- 3 قم بقفل الحلقة الحديدية حتى تسمع صوت نقرة.



## حالة الشحن

عند بدء شحن بطارية المنتج، يمكنك رؤية حالة الشحن في مؤشر LED الخاص بالبطارية.




مؤشر LED الخاص بالبطارية	حالة مؤشر LED / حالة البطارية
	يومض باللون الأخضر. / اكتمال الشحن.
	يومض باللون الأحمر. / جاري الشحن.

### ملاحظة

- يؤدي تشغيل المقاطع الصوتية أثناء الشحن إلى إطالة وقت الشحن.
- عندما تكون بطارية مكبر الصوت مشحونة بالكامل مع إيقاف التشغيل، يضيء مؤشر LED الخاص بالبطارية باللون الأخضر لمدة ١٥ ثانية ثم يتم إيقاف تشغيله.

## حالة الاستخدام

عند تشغيل المنتج، يتم عرض حالة البطارية على مؤشر LED الخاص بالبطارية لمدة ٣ ثوانٍ. إذا ضغطت مطولاً على زر الطاقة (⏻) لمدة ثانيتين مع تشغيل المنتج، فيمكنك رؤية مؤشر LED الخاص بالبطارية لمدة ٣ ثوانٍ حسب حالة البطارية.

مؤشر LED الخاص بالبطارية	حالة مؤشر LED / حالة البطارية
	تتحول إلى اللون الأخضر. / مستوى البطارية أعلى من ٧٠%.
	يضيء باللون الكهرماني. / يتراوح مستوى البطارية المتبقي من ٧٠ إلى ١٠%.
	يومض باللون الأحمر باستمرار ويمكنك سماع صوت الإشعار مرة واحدة. / مستوى البطارية أقل من ١٠%، وتحتاج البطارية إلى الشحن.

### ملاحظة

- لا يمكن التحقق من حالة البطارية أثناء الشحن.

# الاتصال بالبلوتوث

## توصيل الهاتف الذكي بالسماعة عبر البلوتوث

يمكنك تشغيل ملفات الموسيقى المخزنة على جهاز البلوتوث أو تشغيل تطبيقات الموسيقى للاستمتاع بالموسيقى من خلال هذا المنتج.

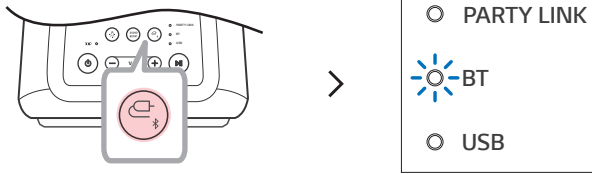
### يُرجى التحقق مما يلي أولاً.

- فيما يلي مواصفات البلوتوث الخاصة بالمنتج.
  - إصدار البلوتوث: ٥.١
  - برنامج الترميز: SBC، و AAC
- قد تختلف كيفية توصيل الجهاز بالمنتج وفقاً لنوع وطراز جهاز البلوتوث. للحصول على معلومات حول كيفية توصيل المنتج، راجع دليل المستخدم الخاص بجهاز البلوتوث المراد توصيله.

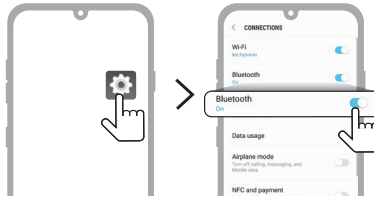
حدد قائمة [البلوتوث] على شاشة إعدادات الهاتف الذكي. قد تختلف طريقة الوصول إلى القائمة حسب الشركة المصنعة للهاتف الذكي وطرازه.

1 اضغط على زر الطاقة (⏻) على المنتج لتشغيله.

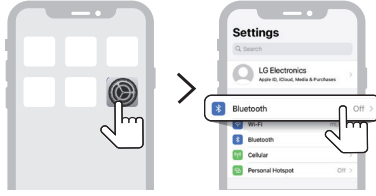
2 اضغط على زر الوظيفة (Ⓜ) في المنتج بشكل متكرر لتحديد وظيفة البلوتوث. يومض مؤشر LED الخاص بالبلوتوث.



3 اضغط على زر الإعداد (⚙) / (Ⓜ) من هاتفك الذكي وحدد Bluetooth.



(هاتف Android)



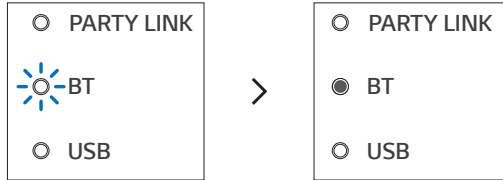
(هاتف iPhone)

4 شغل وظيفة البلوتوث. ( إيقاف تشغيل < تشغيل )

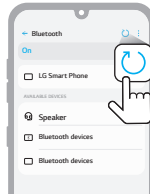
5 ستجد قائمة بالأجهزة التي يمكن الاتصال بها على شاشة الهاتف الذكي. ابحث عن الاسم "LG-XL7S(XX)" وانقر عليه.



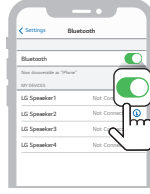
6 بمجرد توصيل الهاتف الذكي بالمنتج عبر البلوتوث، سيتم تشغيل مؤشر LED الخاص بالبلوتوث.



7 إذا لم يظهر LG-XL7S(XX) في القائمة، فانقر على أيقونة التحديث (🔄) على هاتف Android أو أعد تشغيل البلوتوث من هاتف iPhone.



(هاتف Android)



(هاتف iPhone)

8 حدد مقطعًا صوتيًا وشغله على الهاتف الذكي.

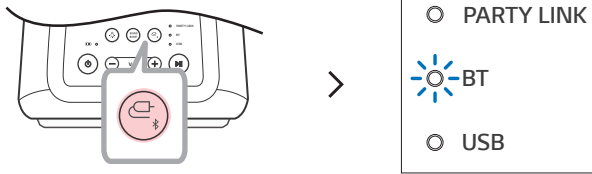


#### ✓ ملاحظة

- كلما اقترب جهاز البلوتوث من مكبر الصوت، كان الاتصال أفضل.
- إذا لم يكن جهاز البلوتوث متصلاً، فسيومض مؤشر LED الخاص بالبلوتوث. قم بتوصيل المنتج مرة أخرى.
- عند استخدام البلوتوث، اضبط مستوى صوت جهاز البلوتوث على المستوى المناسب.
- XX تعني الرقمين الأخيرين في عنوان البلوتوث. من الأمثلة على ذلك "LG-XL7S(08)".
- عند توصيل الطاقة بهذا المنتج، إذا حاولت توصيل المنتج عبر أي من منتجات البلوتوث بسجل الاتصال، فسيتم تشغيل المنتج تلقائياً والاتصال بجهاز البلوتوث. أثناء توصيل كابل الطاقة، يمكنك تشغيل هذا المنتج. ويمكنك التحكم في هذه الوظيفة في تطبيق LG XBOOM. (← راجع "استخدام التشغيل التلقائي - تشغيل." في صفحة ٢٧).

### اقتران (توصيل) هواتف متعددة

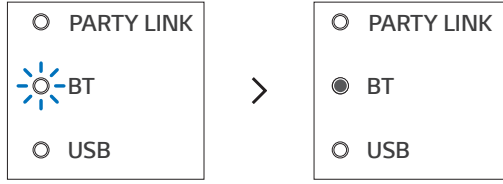
- 1 وصل المنتج بالهاتف الذكي أولاً. (← راجع "توصيل الهاتف الذكي بالسماعة عبر البلوتوث" في صفحة ١٢).
- 2 اضغط مطولاً على زر الوظيفة (ⓘ) على المنتج لمدة ثانيتين. يومض مؤشر LED الخاص بالبلوتوث لمدة ٦٠ ثانية.



- 3 وصل هاتف ذكي إضافي بالمنتج خلال ٦٠ ثانية. (← راجع "توصيل الهاتف الذكي بالسماعة عبر البلوتوث" في صفحة ١٢).



#### 4 عند توصيل هاتفين ذكيين والمنتج، يُضيء مؤشر LED الخاص بالبلوتوث.



#### ✓ ملاحظة

- يعمل اقتران الهواتف المتعددة (الاتصال) على توصيل هاتفين ذكيين بحد أقصى.
- حتى إذا كان يوجد هاتفين ذكيين متصلان، يُشغّل المنتج الموسيقى على هاتف ذكي واحد فقط. إذا توقفت الموسيقى على الهاتف الذكي الذي يتم تشغيله حالياً، فيمكن تشغيلها على الهاتف الذكي الآخر.
- عند توصيل هاتفين ذكيين وإيقاف تشغيل المنتج وتشغيله، يتم توصيل آخر هاتف ذكي متصل فقط أو أحدث هاتف ذكي تم تشغيله تلقائياً.
- تدعم الهواتف الذكية فقط اقتران الهواتف المتعددة (الاتصال). (بناءً على مواصفات الهواتف الذكية المتصلة، قد لا يتم توصيل اقتران الهواتف المتعددة (الاتصال).)



# التوصيل بتطبيق LG XBOOM

## 1 تثبيت التطبيق

استخدم الوظائف المختلفة لمكبر الصوت في تطبيق LG XBOOM. لتثبيت تطبيق LG XBOOM، امسح رمز الاستجابة السريعة باستخدام تطبيق أو قم بتثبيت تطبيق LG XBOOM من على Google App Store أو Play.

### يُرجى التحقق مما يلي أولاً.

- يتوفر تطبيق LG XBOOM في الإصدارات المدرجة أدناه.
  - نظام التشغيل Android: الإصدار ٦.٠ أو الأحدث
  - نظام التشغيل iOS: الإصدار ١٢.٠ أو الأحدث
  - قد يتم تغيير الحد الأدنى من الإصدارات المدعومة لكل نظام تشغيل لاحقاً.

## التنزيل باستخدام رمز الاستجابة السريعة

- 1 امسح رمز الاستجابة السريعة ضوئياً باستخدام تطبيق المسح الضوئي لرمز الاستجابة السريعة.
- 2 سيتم توجيهك إلى الصفحة التي يمكنك تنزيل تطبيق LG XBOOM منها. اضغط على التطبيق لتثبيته.



(نظام تشغيل هاتف Android)



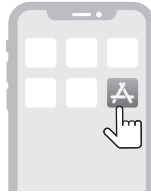
(نظام تشغيل هاتف iPhone)

# التنزيل من Google Play أو App Store

1 ابحث عن تطبيق LG XBOOM على Google Play أو App Store وقم بتنصيبه على هاتفك الذكي.



(هاتف Android™)



(هاتف iPhone)

- 2 وصل الهاتف الذكي بمكبر الصوت عبر البلوتوث. (← راجع "توصيل الهاتف الذكي بالسماعة عبر البلوتوث" في صفحة ١٢).
- 3 افتح تطبيق LG XBOOM المثبت على الهاتف الذكي.
- 4 اتبع التعليمات الموجودة على تطبيق LG XBOOM. وافق على شروط الخدمة، ونوافذ الإشعارات، وإعدادات الوصول، وما إلى ذلك.
- 5 ابدأ في استخدام الوظائف المختلفة على تطبيق LG XBOOM.

## ملاحظة ✓

- قد تختلف طريقة الوصول إلى القائمة حسب الشركة المصنعة للهاتف الذكي ونظام التشغيل.
- Google، وAndroid، وGoogle Play هي علامات تجارية تخص شركة Google LLC.
- يمكن تحديث برنامج هذا المنتج باستخدام تطبيق LG XBOOM. لا توقف تشغيل المنتج أثناء تحديث البرنامج. بمجرد اكتمال التحديث، يتم إيقاف تشغيل طاقة المنتج تلقائيًا.
- إذا أوقفت تشغيل طاقة المنتج أثناء تحديث البرنامج، فقد يتسبب ذلك في حدوث عطل في المنتج.

# استخدام Wireless Party Link

يمكنك توصيل مكبرات صوت متعددة باستخدام Wireless Party Link في تطبيق LG XBOOM. توجد طريقتان لاستخدام Wireless Party Link: الوضع المزدوج والوضع المتعدد.

## الوضع المزدوج

يتيح لك الوضع المزدوج لـ Wireless Party Link الاستمتاع بصوت ستيريو مع مكبري صوت من نفس الطراز.

### يُرجى التحقق مما يلي أولاً.

- يلزم وجود مكبرا صوت من نفس الطراز. (مثل XL7S وXL7S)

- 1 وصل مكبر الصوت والهاتف الذكي أولاً. (← راجع "توصيل الهاتف الذكي بالسماعة عبر البلوتوث" في صفحة ١٢).
  - 2 انقر على Wireless Party Link في تطبيق LG XBOOM.
  - 3 انقر على الوضع المزدوج ووصل مكبر صوت آخر باتباع التعليمات.
  - 4 يمكنك رؤية مؤشر LED الخاص بالوضع المزدوج على مكبرات الصوت.
- مكبر الصوت الرئيسي: إضاءة مؤشر LED الخاص بـ Party Link والبلوتوث وإخراج صوت من القناة اليسرى.
  - مكبر الصوت الآخر: ينطفئ مؤشر LED الخاص بالبلوتوث ويعمل على إخراج صوت القناة اليمنى.


- ☒ PARTY LINK
- ☐ BT
- ☐ USB

(مكبر الصوت الرئيسي)

- ☐ PARTY LINK
- ☒ BT
- ☐ USB

(مكبر الصوت الآخر)

## الاتصال بتلفازك عبر الوضع المزدوج

- 1 اتبع التعليمات المذكورة أعلاه لتوصيل مكبري صوت عبر الوضع المزدوج. (← راجع "الوضع المزدوج" في صفحة ١٩).
- 2 اضغط مطولاً على زر الوظيفة  على مكبر الصوت لمدة ثانيتين. ثم سيومض مؤشر LED الخاص بالبلوتوث لمدة ٦٠ ثانية.
- 3 في إعدادات التلفاز، اعثر على مكبر الصوت الرئيسي وحدده خلال ٦٠ ثانية. يمكنك الاستماع إلى صوت التلفاز من خلال مكبري صوت.

### ملاحظة

- عند استخدام الوضع المزدوج مع جهاز تلفاز، لا يمكنك التحكم بمكبري الصوت عن طريق تطبيق LG XBOOM.

## الوضع المتعدد

يتيح لك الوضع المتعدد في Wireless Party Link الاستمتاع بصوت أكثر قوة مع مكبرات صوت متعددة.

### يرجى التحقق مما يلي أولاً.

- يمكنك توصيل العديد من مكبرات صوت البلوتوث من LG. (مثل XL5S و XL7S)

- 1 وصل مكبر الصوت والهاتف الذكي أولاً. (← راجع "توصيل الهاتف الذكي بالسماعة عبر البلوتوث" في صفحة ١٢).
  - 2 انقر على Wireless Party Link في تطبيق LG XBOOM.
  - 3 انقر على الوضع المتعدد وشغل الوظيفة.
  - 4 ابحث عن مكبرات الصوت القريبة وحدد مكبرات الصوت التي تريد الاتصال بها.
  - 5 يمكنك رؤية مؤشر LED الخاص بالوضع المتعدد على مكبرات الصوت.
- مكبر الصوت الرئيسي: يومض مؤشر LED الخاص بـ Party Link والبلوتوث وإخراج الصوت من مكبر الصوت.
  - مكبرات الصوت الأخرى: يُضيئ مؤشر LED الخاص بالبلوتوث ويُخرج مكبرات الصوت صوتاً بالتزامن مع مكبر الصوت الرئيسي.

● PARTY LINK

● BT

○ USB


(مكبر الصوت الرئيسي)

○ PARTY LINK

● BT

○ USB

(مكبرات الصوت الأخرى)

- يوصل مكبر الصوت الرئيسي جهاز بلوتوث واحد فقط.
- في حالة استخدام الوضع المزدوج/المتعدد لتوصيل مكبرات صوت متعددة، لا يتم دعم اتصال إقران هواتف متعددة.
- عند إيقاف تشغيل مكبرات الصوت وتشغيلها مجددًا، لا تُعيد مكبرات الصوت الاتصال تلقائيًا.
- عند توصيل مكبرات صوت متعددة في الوضع المزدوج/المتعدد في وظيفة USB، سيتم تغييرها إلى وظيفة البلوتوث.
- لتغيير جهاز البلوتوث المتصل في الوضع المزدوج/المتعدد، اضغط مطولاً على زر الوظيفة  لمدة ثانيتين. عندما تسمع صوت صفير ويومض مؤشر LED الخاص بالبلوتوث، وصل جهاز البلوتوث المرغوب.
- حافظ على المسافة بين مكبرات الصوت قريبة قدر الإمكان من بعضها البعض.
- اعتمادًا على بيئة الشبكة، قد لا تعمل هذه الوظيفة بشكل جيد.
- قد لا تتطابق شاشة جهاز مثل التلفزيون والصوت الصادر من مكبر الصوت.
- عند توصيل مكبرات صوت متعددة في الوضع المتعدد، لا يتوفر رابط بين مستوى الصوت، وEQ، ومكبر الصوت الرئيسي، ومكبرات الصوت الأخرى.
- عند استخدام الوضع المزدوج/المتعدد، يتم تعطيل وظيفة إلغاء الصوت ومبدل المفاتيح.

## تشغيل مكبرات صوت متعددة

يعمل مكبر الصوت هذا مع مكبرات صوت بلوتوث من LG أخرى مثل XL5S/XL7S.

الوضع المزدوج	نفس الطراز (مثل XL7S/XL7S) رئيسي/آخر
مستوى الصوت	<input type="radio"/>
EQ	<input type="radio"/>
الإضاءة	<input type="radio"/>
إدارة التشغيل التلقائي	<input type="radio"/>

الوضع المتعدد	نفس السلسلة (مثل XL5S/XL7S) رئيسي/آخر
الإضاءة	<input type="radio"/>
إدارة التشغيل التلقائي	<input type="radio"/>

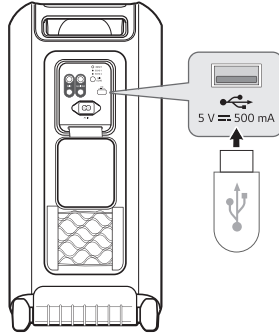
# التوصيل بجهاز USB

## توصيل المنتج بجهاز تخزين USB

استمتع بالصوت من خلال توصيل جهاز تخزين USB يحتوي على ملفات موسيقى بالمنتج.

**1** افتح الغطاء الخلفى للمنتج وقم بتوصيل جهاز تخزين USB بطرف USB.

- يتعذر تشغيل المنتج على أي أجهزة متصلة عبر موزع جهاز تخزين USB أو كابل جهاز تخزين USB.
- يتعذر على المنتج التوصيل بأي جهاز تخزين USB أو مشغل MP3 من نوع USB أو قارئ بطاقة يتطلب تثبيت محرك أقراص جهاز منفصل.



**2** اضغط على زر الطاقة (⏻) لتشغيل المنتج.

**3** اضغط على زر الوظيفة (⚙️) في المنتج بشكل متكرر لتحديد وظيفة USB. سيتم تشغيل مؤشر LED الخاص بـ USB.



**4** اضغط على زر التشغيل/الإيقاف المؤقت (⏮️) للاستمتاع بالموسيقى.

- يمكن أن تستغرق أجهزة USB ذات سعة التخزين الكبيرة عدة دقائق أو أكثر لتصفح الملفات.
- لا تتحمل LG Electronics مسؤولية أي فقدان للبيانات. يُرجى دائمًا نسخ البيانات احتياطيًا للحد من الضرر الناجم عن فقدان البيانات.
- يتم دعم تنسيق FAT32/FAT16 فقط. تنسيق NTFS/exFAT غير مدعوم.
- عندما لا يتم التعرف على جهاز تخزين USB بشكل صحيح، يومض مؤشر LED الخاص بـ USB. تحقق مما إذا كان جهاز تخزين USB مدعومًا وقم بتوصيله مرة أخرى.
- استخدم منفذ USB الخاص بهذا المنتج فقط لتشغيل ملف وسائط. لا يمكنك شحن الأجهزة الخارجية بمنفذ USB.

## أجهزة تخزين USB المدعومة

- جهاز فلاش USB
- USB 2.0
- قد لا يتعرف هذا المنتج على بعض أجهزة تخزين USB.

## مواصفات الملفات القابلة للتشغيل

امتداد الملف	سرعة التردد / معدل البت
MP3	٣٢ كيلو هيرتز - ٤٨ كيلو هيرتز / ٨ كيلو بت بالثانية - ٣٢٠ كيلو بت بالثانية
WMA	٣٢ كيلو هيرتز - ٤٨ كيلو هيرتز / ٥٦ كيلو بت بالثانية - ١٢٨ كيلو بت بالثانية

- عدد الملفات التي يمكن تشغيلها: ما يصل إلى ٢٠٠٠ ملف
- العدد الأقصى للأدلة: ما يصل إلى ٢٠٠ دليل
- لا يمكن لهذا المنتج تشغيل الملفات المحمية بواسطة DRM (إدارة الحقوق الرقمية).
- لا يمكن لهذا المنتج تشغيل ملفات الفيديو من جهاز تخزين USB.



# وظائف إضافية

## إعداد المؤثرات الصوتية

يمكنك اختيار تأثير الصوت المطلوب باستخدام زر  **SOUND BOOST**

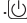
الوظيفة / الوصف	مؤشر LED (○ إيقاف التشغيل / ● تشغيل)
قياسي / يمكنك الاستمتاع بصوت عالي الدقة مع صوت متوازن وطبيعي. مخصص / يمكنك ضبط الصوت كما تريد. إذا كنت ترغب في استخدام EQ مخصص، فاتصل بتطبيق <b>LG XBOOM</b> .	<b>SOUND BOOST</b>
تعزيز الصوت / يمكنك الاستمتاع بمجال الصوت العريض والصوت القوي.	<b>SOUND BOOST</b>

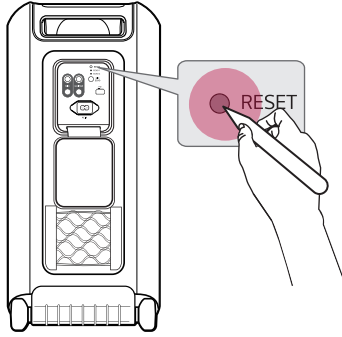
### ملاحظة

- نظرًا لتوفير ضبط الصوت الدقيق صوتًا فائقًا وعالي الجودة، فقد يوجد فرق بسيط بين أوضاع تأثير الصوت.

## إعادة ضبط المنتج


يمكنك إعادة ضبط المنتج عند عمله بشكل غير صحيح.

- 1 افتح الغطاء الخلفي للمنتج واستخدم أداة للضغط على زر **RESET** لإيقاف تشغيل المنتج.
- 2 شغل مكبر الصوت من خلال الضغط على زر الطاقة .



## تهيئة البرنامج

تهيئة اتصال البلوتوث وإعدادات المنتج.

- 1 اضغط مطولاً على زر الوظيفة  في المنتج لمدة ٧ ثوانٍ أو أكثر.
- 2 ستومض جميع مؤشرات LED للوظائف أربع مرات لتهيئة اتصال البلوتوث وجميع الإعدادات.

### ملاحظة

- لاستخدام وظيفة البلوتوث بعد تهيئة المنتج، قم بتوصيل جهاز البلوتوث مرة أخرى.

## وضع توفير الطاقة

إذا لم يكن هناك تشغيل أو إدخال زر لمدة ١٥ دقيقة، يتم إيقاف تشغيل المنتج تلقائيًا. يمكنك تمكين أو تعطيل وضع توفير الطاقة على النحو التالي.

الوظيفة	كيفية الاستخدام
تمكين	اضبط [إدارة التشغيل التلقائي] على [تمكين] في تطبيق LG XBOOM.
تعطيل	اضبط [إدارة التشغيل التلقائي] على [تعطيل] في تطبيق LG XBOOM.

### ملاحظة

- عند إيقاف تشغيل وظيفة توفير الطاقة، يتم إيقاف تشغيل المنتج فقط عند الضغط على زر الطاقة (🔋) أو نفاذ شحن البطارية.

## استخدام التشغيل التلقائي - تشغيل.

يمكنك بسهولة استخدام مكبر الصوت مع جهازك البلوتوث.

### يرجى التحقق مما يلي أولاً.

- يحتوي مكبر الصوت على سجل اتصال البلوتوث بجهاز البلوتوث.
- يشحن مكبر الصوت وزر الطاقة قيد إيقاف التشغيل.

1 انقر على زر الإعداد على جهاز البلوتوث وحدد Bluetooth.

2 شغل وظيفة البلوتوث. ( إيقاف تشغيل < تشغيل )

3 سجد قائمة بالأجهزة القابلة للتوصيل على شاشة جهاز البلوتوث. ابحث عن الاسم "LG-XL7S(XX)" وانقر عليه.

4 يتم تشغيل زر طاقة مكبر الصوت تلقائيًا. ثم يتم توصيل جهاز البلوتوث ومكبر الصوت تلقائيًا.

### ملاحظة

- يمكنك تشغيل هذه الوظيفة وإيقاف تشغيلها باستخدام تطبيق LG XBOOM فقط.

## وظيفة التعليق الصوتي

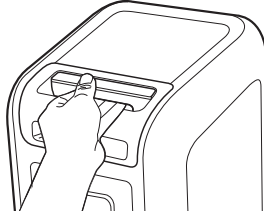
عند تحديد وظيفة أو صوت، يتم توجيه الحالة الحالية للمنتج من خلال الصوت. (صوت باللغة الإنجليزية فقط)

يمكنك تشغيل هذه الوظيفة وإيقاف تشغيلها باستخدام تطبيق LG XBOOM.

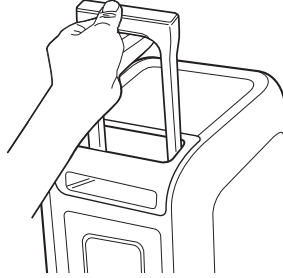
## حمل المنتج

يحتوي هذا المنتج على عجلات ومقبض حتى تتمكن من تحريك المنتج بسهولة.

**1** اضغط على زر القفل الموجود على المقبض.



**2** اسحب المقبض لأعلى.



**3** حرر زر القفل لقفل المقبض في مكانه.

## ✓ ملاحظة

- لسحب المقبض، اضغط على الزر واضغط لأسفل.

## ⚠ تنبيه

- لا تهز المقبض بقوة. وإلا فقد يؤدي ذلك إلى تلف المنتج.
- لا تعلق أشياء ثقيلة على المقبض. وإلا فقد يؤدي ذلك إلى تلف المنتج.
- لا تسحب المنتج على طريق غير ممهد أو على سلاسل.
- توخ الحذر لكي لا يسقط المنتج أثناء حملها.
- افصل الكابل المتصل قبل حمل المنتج.
- لا تقف أو تجلس على المنتج. وإلا فقد يسقط المنتج ويتسبب في ضرر شخصي.
- لا تضع المنتج في وضع غير مستقر وضعه على مسافة آمنة من متناول الأطفال.
- انتبه حتى لا يسقط المنتج. فقد يتسبب ذلك في تعطلها بالإضافة إلى تعرضك للإصابة و/أو تلف المنتج.
- عند استخدام المنتج، أعد المقبض إلى مكانه قبل الاستخدام.

# احتياطات السلامة

## السلامة والتنظيم



**تحذير:** للحد من مخاطر حدوث صدمة كهربائية، لا تقم بإزالة الغطاء (أو الغطاء الخلفي) حيث لا توجد أية أجزاء قابلة للصيانة عن طريق المستخدم، وقم بإسناد مهمة الصيانة لفني خدمة مؤهل.

إن علامة الوميض الصاعق المصحوبة برمز رأس السهم داخل المثلث متساوي الأضلاع، مخصصة لتحذير المستخدم من وجود جهد كهربائي خطير غير معزول داخل حاوية المنتج، والذي قد يكون بقيمة كافية لتشكيل خطر تعرض الأشخاص للصدمة الكهربائية.



إن علامة التعب الموجودة داخل المثلث متساوي الأضلاع، مخصصة لتنبيه المستخدم إلى احتواء الكتيب المرفق مع المنتج، على تعليمات مهمة تتعلق بتشغيل وصيانة (خدمة) المنتج.



### تنبيه:

- لتفادي خطر نشوب الحرائق أو حدوث الصدمات الكهربائية، لا تعرض هذا المنتج للمطر أو الرطوبة.
- لا تثبت هذا الجهاز في مكان مغلق مثل خزانة كتب أو وحدة مشابهة.

### تحذير:

- لا تستخدم منتجات ذات جهد كهربائي عالي حول هذا المنتج. (مثال: منشآت الحشرات الكهربائية) قد يتعطل هذا المنتج بسبب التعرض لصدمة كهربائية.
- ينبغي عدم وضع مصادر اللهب المكشوفة، مثل الشموع المشتعلة، على الجهاز.
- لا تقم بسد أي فتحات تهوية. قم بتركيب الجهاز وفقا لتعليمات الشركة المصنعة. يتم تزويد الفتحات والشقوق على غلاف المنتج لتوفير التهوية، ولضمان التشغيل الموثوق به للمنتج وحمايته من السخونة المفرطة. يجب عدم غلق الفتحات من خلال وضع المنتج على سرير، أو أريكة أو على أي سطح آخر شبيه بذلك. ينبغي عدم وضع هذا المنتج في التجهيزات المدمجة مثل المكتبة أو الرف ما لم يتم توفير التهوية المناسبة أو يتم الالتزام بتعليمات الشركة المصنعة.
- يجب ألا يتعرض المنتج للماء (قطرات الماء أو الرذاذ) ولا يجب وضع أي أجسام تحتوي على سوائل، مثل الزهرية، فوق الجهاز.
- للحصول على معلومات حول علامات السلامة بما في ذلك نسب تعريف المنتج ومعدلات الإمداد، يرجى الرجوع إلى الملصق الرئيسي الموجود أسفل المنتج أو على سطحه الآخر.
- احرص على التأكد من عدم وضع الأطفال أيديهم أو أي أشياء في \*مجرى السماعات.
- \* مجرى السماعات: فتحة لصوت جهوري وافر في مقصورة السماعة. (الحاوية)

## تحذير بخصوص سلك الطاقة

إن مقبس الطاقة هو الجهاز المستخدم لفصل التيار الكهربائي. في حالة الطوارئ، يجب أن يكون مقبس الطاقة في مكان يسهل الوصول إليه. راجع صفحة المواصفات الموجودة في دليل المالك؛ وذلك للتأكد من المتطلبات الحالية.

يجب عدم التحميل الزائد على مأخذ الحائط. تعتبر مأخذ الحائط ذات الحمل الزائد، أو مأخذ الحائط غير محكمة التثبيت أو التالفة، أو أسلاك التمديد، أو أسلاك الطاقة المهترئة، أو عزل الأسلاك التالفة أو المتصدعة أمرًا خطيرًا. حيث يمكن أن تؤدي أي من تلك الحالات إلى حدوث صدمة كهربائية أو نشوب حريق. يجب فحص سلك الجهاز الخاص بك بشكل دوري، وإذا كان مظهره يشير إلى وجود تلف أو تدهور في حالته، يجب فصل الجهاز من مصدر التيار الكهربائي وإيقاف استعماله؛ ثم استبدال السلك بأخر أصلي، بواسطة أحد مراكز الخدمة المعتمدة.

يجب حماية سلك الطاقة من سوء الاستخدام؛ وذلك سواء من الناحية الفيزيائية أو الميكانيكية مثل تعرضه للالتواء، أو الثني، أو الضغط، أو وضعه في مكان لينغلق عليه أحد الأبواب، أو يتم المرور عليه. يُرجى إيلاء اهتمام خاص إلى القوابس، ومأخذ الحائط وكذلك مكان خروج السلك من الجهاز.

## للطرز التي تستخدم محول

استخدم فقط محول التيار المتردد المرفق مع الجهاز. لا تستخدم مصدر طاقة خاص بجهاز آخر أو مصنع آخر. إن استخدام أي كابل أو مصدر آخر للطاقة قد يتسبب في حدوث تلف بالجهاز وإبطال الضمان.

## للموديلات التي تستخدم بطارية

هذا الجهاز مزود ببطارية محمولة أو بطارية مختزنة.

**تحذير:** خطر نشوب حريق أو حدوث انفجار إذا تم استبدال البطارية بنوع غير صحيح.

## للموديلات التي تستخدم بطارية مدمجة

لا تخزن أو تنقل المنتج عند ضغط أقل من ١١,٦ كيلو باسكال وعلى ارتفاع يزيد عن ١٥,٠٠٠ متر.

- استبدال البطارية بنوع غير صحيح قد يضعف الحماية (على سبيل المثال، في حالة بعض أنواع بطاريات الليثيوم)؛
- التخلص من البطارية بإلقائها في النار أو الفرن الساخن، أو سحقها أو قصها ميكانيكياً، قد يؤدي إلى حدوث انفجار؛
- ترك البطارية في بيئة محبطة بدرجة حرارة عالية للغاية يمكن أن يؤدي إلى حدوث انفجار أو تسرب سائل أو غاز قابل للاشتعال؛ و
- تتعرض البطارية لضغط هواء منخفض للغاية قد ينتج عنه حدوث انفجار أو تسرب سائل أو غاز قابل للاشتعال.

## الرموز

~ : تيار متردد (AC).

== : التيار المباشر (DC).

☐ : هذا جهاز من الدرجة الثانية.

⌚ : حالة الطاقة الاحتياطية.

| : يتم تشغيل الطاقة.

⚡ : الجهد الخطر.



## إ | منع سوء استخدام المنتج

لمنع سوء استخدام المنتج، يرجى التأكد من الإطلاع على المحتويات أدناه.

### احتياطات لتركيب المنتج

- لا تُركب المنتج في مكان غير ثابت أو مهتز، مثل الرف المهتز أو السطح المائل. ركب المنتج على سطح ثابت ومستوى.
  - وإلا قد يسقط المنتج أو ينقلب ويسبب إصابة.
  - إذا رُكبت المنتج على سطح غير ثابت، فقد لا يعمل المنتج بشكل سليم.
- إذا رُكبت المنتج على قطعة أثاث أو رف، فتأكد من عدم بروز الجزء السفلي من المنتج. استخدم دائمًا قطعة أثاث أو رف يناسب حجم المنتج.
  - وإلا فقد يفقد المنتج توازنه ويسقط، مما يتسبب في حدوث إصابة أو تلف المنتج.
- ركب المنتج في مكان آمن. وإلا قد يصطدم الطفل بحافة المنتج ويصاب.
- ركب المنتج في مكان خالي من التداخل الكهرومغناطيسي للتشغيل السليم.
- إذا رُكبت المنتج في مكان لا يستوفي شروط الاستخدام العام، فقد تظهر مشكلة جودة غير متوقعة. لذلك، تأكد من الاتصال بمركز الخدمة أولاً قبل تركيب المنتج في مثل هذا المكان.
- لا تحتفظ بالمنتج في مكان تكون فيه درجة الحرارة عالية جدًا (أعلى من ٣٥ درجة مئوية) أو منخفضة جدًا (أقل من ٥ درجات مئوية) أو مكان به رطوبة عالية جدًا.
- تجنب الأماكن المعرضة لأشعة الشمس المباشرة أو الحرارة، على سبيل المثال، بالقرب من المدفأة. لا تستخدم أو تحتفظ بالبخاخات أو المواد القابلة للاشتعال بالقرب من المنتج.
  - وإلا فقد يكون هناك خطر حدوث انفجار أو نشوب حريق.
- لا تتركب المنتج في مكان به الكثير من الرطوبة أو الغبار أو السخام.
  - وإلا فقد يتسبب ذلك في نشوب حريق أو حدوث صدمة كهربائية.
- لا تتركب المنتج في مساحة ضيقة، مثل داخل رف الكتب، الذي لا يتم تهويته جيدًا. لا تغطي المنتج بغطاء طاوله أو ستارة.
  - وإلا فقد يؤدي ذلك إلى زيادة حرارة المنتج، مما يتسبب في حدوث عطل أو نشوب حريق.
- قم بتوصيل قابس الطاقة الخاص بالمنتج بمأخذ طاقة يسهل الوصول إليه.
  - عند حدوث حريق أو مشكلة أخرى في المنتج، يجب أن تكون قادرًا على إزالة قابس الطاقة بسرعة.
- لا توصّل منتجات متعددة بمأخذ طاقة واحد في نفس الوقت.
  - خلاف ذلك، قد يتسبب ذلك في ارتفاع درجة الحرارة، مما يؤدي إلى نشوب حريق.

## احتياطات لاستخدام المنتج

- لا ترفع أو تحرك المنتج أثناء تشغيله.
- وإلا فقد يتسبب ذلك في حدوث عطل.
- عند نقل المنتج، انزع سلك الطاقة وكافة الكابلات المتصلة بالمنتج.
- وإلا فقد يتسبب ذلك في نشوب حريق أو حدوث صدمة كهربائية.
- توقف عن استخدام المنتج فوراً إذا لاحظت وجود دخان أو رائحة غريبة. في هذه الحالة، قم بإيقاف تشغيل الطاقة على الفور، وافصل قابس الطاقة، واتصل بمركز الخدمة.
- قد يؤدي استخدام المنتج في هذه الحالة إلى نشوب حريق أو التعرض لصدمة كهربائية.
- لا تدخل أشياء معدنية مثل العملات المعدنية ودبابيس الشعر أو الأشياء القابلة للاشتعال مثل الورق وأعواد الثقاب في المنتج. تأكد من إخبار أي طفل بعدم القيام بذلك.
- وإلا فقد يتسبب ذلك في حدوث عطل.
- إذا تم إدخال مادة غريبة في المنتج، فافصل قابس الطاقة واتصل بمركز الخدمة.
- لا تضع شيئاً ثقیلاً فوق المنتج.
- وإلا فقد ينعقل أو يسقط، مما يتسبب في حدوث إصابة.
- تأكد من أن الطفل لا يتعلق بالمنتج أو يركب عليه.
- وإلا فقد ينقلب المنتج أو يسقط، مما يتسبب في حدوث إصابة. تأكد من إخبار أي طفل بعدم القيام بذلك.
- أزل قابس الطاقة أثناء العواصف الرعدية.
- وإلا فقد يتسبب ذلك في نشوب حريق.
- لا تضع أوعية بها سائل، مثل المزهريات أو القدر أو مستحضرات التجميل أو الدواء، فوق المنتج.
- وإلا فقد يتسبب ذلك في نشوب حريق أو حدوث صدمة كهربائية أو إصابة بسبب سقوطه، إلخ.
- تأكد من توصيل قابس الطاقة بإحكام. لا تستخدم جهداً بخلاف الجهد المقتن المشار إليه على المنتج.
- قد يؤدي التوصيل غير الآمن إلى نشوب حريق.
- لا تقم بإدخال موصل، مثل عيدان تناول الطعام، في الشق الموجود على الجانب الآخر من المنتج أثناء توصيل قابس الطاقة بالمنتج. لا تلمس قابس الطاقة فوراً بعد فصله من المقيس الكهربائي.
- وإلا فقد يتسبب ذلك في حدوث صدمة كهربائية.
- أمسك قابس الطاقة بيدين جافتين.
- وإلا فقد يتسبب ذلك في حدوث صدمة كهربائية.
- لا تحرك المنتج أو تدفعه أثناء حمل كابل المنتج مثل سلك الطاقة.
- قد يتلف الكابل ويتسبب في حدوث عطل أو نشوب حريق أو حدوث صدمة كهربائية.
- عند إزالة الكابل موصول بالمنتج، تأكد من إمساك الموصل في نهاية الكابل. لا تمسك سلك الكابل.
- وإلا فقد يؤدي ذلك إلى حدوث إصابة أو قد يسقط المنتج ويتسبب في تعطله.
- لا تحتفظ بالمنتج في مكان معرض للحرارة، على سبيل المثال، بالقرب من المدفأة.
- وإلا فقد يتسبب ذلك في نشوب حريق أو حدوث عطل.
- لا تفكك المنتج أو تُصلحه أو تُعدله.
- وإلا، فقد يتسبب ذلك في حدوث عطل، مما يؤدي إلى نشوب حريق أو حدوث صدمة كهربائية أو إصابة.
- احفظ الأغلفة البلاستيكية بعيداً عن متناول الأطفال الصغار.
- وإلا قد يخنق الأطفال الصغار بالأغلفة البلاستيكية.
- لا تُسقط شيئاً على المنتج أو تُحدث تأثيراً عليه. أبعد المنتج عن الأماكن ذات الاهتزازات الشديدة أو بها مغناطيس.
- لا تُثقل أو تُعدل أو تُنثني أو تلوي أو تسخن سلك الطاقة.
- وإلا فقد يتلف سلك الطاقة، مما يؤدي إلى نشوب حريق أو حدوث صدمة كهربائية.

- عند عدم استخدام المنتج لفترة طويلة، مثل عندما تكون خارج المنزل، افصل سلك الطاقة من منفذ التيار الكهربائي.
- إذا تراكم الغبار، يمكن أن يتسبب في وجود حرارة، مما يؤدي إلى حدوث صدمة كهربائية أو نشوب حريق بسبب ماس كهربائي.
- لا تتخلص من نفايات بطاريات مع النفايات العادية. تخلص منها بشكل منفصل.
- وإلا فقد يكون هناك خطر حدوث انفجار أو نشوب حريق.
- لا تستخدم منتجات ذات جهد كهربائي عالي حول هذا المنتج. (مثال: مضرب ذباب كهربائي)
- قد يتعطل هذا المنتج بسبب التعرض لصدمة كهربائية.
- لا تلمس قابس الطاقة فوراً بعد فصله من المقيس الكهربائي.
- وإلا فقد يتسبب ذلك في حدوث صدمة كهربائية.
- وصل قابس الطاقة بمنفذ أو سلك تمديد موزن. (هذا لا ينطبق على المنتجات بدون تأريض).
- وإلا فقد يتسبب ذلك في حدوث عطل أو صدمة كهربائية بسبب ماس كهربائي.
- في حالة وجود منتج به فتحة تهوية، قد يؤدي استمرار تشغيل المنتج لفترة طويلة إلى ارتفاع حرارة فتحة التهوية. لا تلمس فتحة التهوية عندما تكون ساخنة. الحرارة ليست عيباً في المنتج ولا تسبب أي عطل. لذلك، يمكنك استخدام المنتج دون الشعور بقلق.
- لا تتلف كابل الطاقة أو محول التيار المتردد أو قابس الطاقة. لا تضع شيئاً ثقيلًا فوق كابل الطاقة أو محول التيار المتردد.
- وإلا فقد يتسبب ذلك في نشوب حريق أو حدوث صدمة كهربائية.
- إذا تم العثور على الغبار أو الأوساخ وما إلى ذلك على دبابيس قابس الطاقة أو محول التيار المتردد أو منفذ الطاقة، امسحه جيدًا.
- وإلا فقد يتسبب ذلك في نشوب حريق.
- في حالة المنتج الذي يحتوي على سلك طاقة أو محول تيار متردد، استخدم فقط أسلاك الطاقة الأصلية ومحولات التيار المتردد التي توفرها LG Electronics.
- وإلا فقد يتسبب ذلك في نشوب حريق أو حدوث صدمة كهربائية.
- إذا كنت تستخدم سماعات الرأس أو سماعات الأذن، فلا تشغل الصوت بصوت عالٍ جدًا أو تستخدمه لفترة طويلة. [ينطبق هذا فقط على الطرز التي تدعم سماعات الرأس أو سماعات الأذن]
- وإلا فقد يؤثر ذلك سلبًا على قدرتك على السمع.
- يمكن تحديث برنامج هذا المنتج باستخدام **تطبيق LG XBOOM**. لا توقف تشغيل المنتج أثناء تحديث البرنامج. بمجرد اكتمال التحديث، يتم إيقاف تشغيل طاقة المنتج تلقائيًا.
- إذا أوقفت تشغيل طاقة المنتج أثناء تحديث البرنامج، فقد يتسبب ذلك في حدوث عطل في المنتج.

### ينطبق ما يلي فقط على الطرز المزودة بوحدة التحكم عن بُعد

- لا تدع الأطفال يستخدمون وحدة التحكم عن بُعد. أبق وحدة التحكم عن بُعد بعيدًا عن متناول الأطفال الصغار.
- لا تدع الأطفال يضعون وحدة التحكم عن بُعد في أفواههم. احرص على عدم ابتلاع الأطفال لوحدة التحكم عن بُعد أو بطاريته. إذا ابتلع طفل واحدًا، فاستشر الطبيب على الفور.
- احذر من أن يسير الأطفال على غطاء وحدة التحكم عن بُعد ويصابوا.
- أزل العوائق بين المنتج ووحدة التحكم عن بُعد من أجل التشغيل السلس لوحدة التحكم عن بُعد.

### ينطبق ما يلي فقط على الطرز التي تستخدم أقراصًا ضوئية

- لا تدخل يدك في محرك الأقراص ولا تسحبه بقوة.
- احرص على عدم إدخال الأطفال أيديهم في محرك الأقراص.

### ينطبق ما يلي فقط على الطرز التي تمكن مشاهدة الفيديو

- امتنع عن مشاهدة مقطع فيديو ثلاثي الأبعاد إذا لم تحصل على قسط كافٍ من النوم أو بعد شرب الكحول.
- قد تُفاقم بعض مقاطع الفيديو ثلاثية الأبعاد الأشخاص أو تثير حساسيتهم.
- إذا ظهرت أي من الأعراض التالية أثناء مشاهدة مقطع فيديو، توقف عن مشاهدته على الفور وخذ قسطًا من الراحة.
- إذا استمرت أي من الأعراض، فاستشر الطبيب. دوار، إحساس حارق بالعيون أو الوجه، حركة غير واعية، تشنجات، ضبابية في الوعي، توهان، ارتباك، غثيان.
- قد تعاني من أعراض مثل نوبة تشنجية عندما تشاهد صورة معينة في فيديو أو لعبة أو فيديو بنمط معين أو أضواء وامضة. إذا كان لديك أو لدى أي من أقاربك تاريخ من الصرع أو النوبات التشنجية، فاستشر الطبيب قبل المشاهدة.
- عندما تشاهد مقطع فيديو ثلاثي الأبعاد، أزل الأشياء القابلة للكسر أو التي يمكن أن تسبب إصابات من محيطك.
- إذا اعتقدت أن مقطع فيديو ثلاثي الأبعاد حقيقيًا أو تحرك جسمك مفاجأة، فقد تتعرض أنت أو أقاربك القريبين للإصابة أو قد تتلف الأشياء القريبة منك.

## احتياطات لتنظيف المنتج

- لا ترش الماء مباشرة على المنتج عند تنظيفه.
- وإلا فقد يتسبب ذلك في نشوب حريق أو حدوث صدمة كهربائية.
- عند تنظيف المنتج، تأكد من سحب سلك الطاقة أولاً ومسح سطح المنتج برفق بقطعة قماش جافة. لا تستخدم المواد الكيميائية أو المنظفات عند تنظيف المنتج. قد تؤدي إلى تلف سطح المنتج أو تقشير الطلاء من المنتج (البزيرين والكحول وما إلى ذلك).

# الأشياء التي يجب التحقق منها قبل الإبلاغ عن عطل

## استكشاف الأخطاء وإصلاحها

إذا واجهت المشكلات التالية أثناء استخدام المنتج، فيرجى التحقق منها مرة أخرى. قد لا تكون أعطالاً.

العرض	السبب والحل
لا يتم الإمداد بالطاقة.	<ul style="list-style-type: none"><li>• نفذ شحن البطارية. أعد شحن البطارية.</li><li>- قم بشحن المنتج عن طريق توصيل سلك الطاقة بطرف إدخال الطاقة.</li></ul>
لا يوجد صوت أو الصوت مشوش.	<ul style="list-style-type: none"><li>• قد يتم ضبط صوت المنتج أو جهاز البلوتوث المتصل على الحد الأدنى. اضبط صوت المنتج أو جهاز البلوتوث المتصل على المستوى المناسب.</li><li>• قد يؤدي استخدام جهاز خارجي بالحد الأقصى للصوت إلى تشويه الصوت. اخفض مستوى صوت الجهاز الخارجي لاستخدامه.</li></ul>
لم يتم التعرف على جهاز تخزين USB.	<ul style="list-style-type: none"><li>• قد لا يدعم المنتج نظام الملفات الخاص بجهاز تخزين USB. قم بتنسيق جهاز تخزين USB وأعد توصيله. عند التنسيق، تحقق من تنسيق جهاز تخزين USB المدعوم المتاح في المنتج وحدد نظام ملفات مناسباً. (← راجع "توصيل المنتج بجهاز تخزين USB" في صفحة ٢٣).</li></ul>
فشل اتصال البلوتوث.	<ul style="list-style-type: none"><li>• تحقق من تمكين إعدادات البلوتوث.</li><li>• قم بإيقاف تشغيل إعدادات البلوتوث ثم قم بتشغيله مجدداً على جهاز البلوتوث.</li><li>• تأكد من عدم وجود عوائق بين المنتج وجهاز البلوتوث.</li><li>• قد يتعذر اقتران (اتصال) بلوتوث تبعا لنوع جهاز البلوتوث والبيئة المحيطة.</li></ul>

## المنتج لا يعمل بشكل طبيعي.

- قد يؤدي تفريغ البطارية إلى حذف معلومات البلوتوث. إذا تم حظر إمداد الطاقة الخاص بالمنتج، فقد لا يتم حفظ الإعدادات السابقة.
- استخدم هذا المنتج في مكان لا تكون فيه درجة الحرارة والرطوبة مرتفعة للغاية أو منخفضة للغاية. إذا استمرت المشكلة، فاتصل بمركز خدمة عملاء LG Electronics.
- في حالة حدوث مشكلة أثناء شحن بطارية المنتج، حيث يتبدل مؤشر LED الخاص بالبطارية بين الأحمر والكهرماني ويتوقف الشحن. انزع قابس محول التيار من المصدر الكهربائي.

## الحلول المذكورة أعلاه لا تجدي نفعًا.

- تهيئة إعدادات المنتج. اضغط مطولاً على زر الوظيفة (⏻) في المنتج لمدة ٧ ثواني أو أكثر. (➡ راجع "تهيئة البرنامج" في صفحة ٢٦).
- استخدم أداة حادة مثل دبوس للضغط على زر RESET (إعادة الضبط). (➡ راجع "إعادة ضبط المنتج" في صفحة ٢٦).

## مواصفات المنتج

عام	
متطلبات الطاقة	ارجع إلى الملصق الرئيسي. بطارية مدمجة قابلة لإعادة الشحن
استهلاك الطاقة	ارجع إلى الملصق الرئيسي.
الأبعاد (العرض × الارتفاع × العمق)	تقريبًا ٣١٠ مم × ٧٠٠ مم × ٣١٦ مم
درجة الحرارة المناسبة للتشغيل	٥ درجات مئوية إلى ٣٥ درجة مئوية
درجة الرطوبة المناسبة للتشغيل	من ٥ % إلى ٨٠ % رطوبة نسبية
الحماية من الدخول	IPX4

الإدخال	
USB	٥ فولت $\equiv$ ٥٠٠ مللي أمبير
الميكروفون (MIC IN)	الحساسية ٢٠ مللي فولت (١ كيلو هرتز)، مقبس ٦,٣ ملم
الجيتر (GUITAR IN)	الحساسية ١٩٠ مللي فولت (١ كيلو هرتز)، مقبس ٦,٣ ملم

البطارية	
سعة البطارية	ليثيوم أيون ١٤,٨ فولت، ٥٩٧٠ مللي أمبير في الساعة
زمن التشغيل	٢٠ ساعة قد يختلف زمن التشغيل حسب البطارية أو حالة التشغيل.
وقت الشحن	٣,٥ ساعة قد يختلف زمن الشحن حسب البطارية أو حالة التشغيل.

مكبر صوت (خرج RMS)	
مضخم صوت	١٣٠ واط RMS
مكبر صوت	٦٠ واط $2 \times$ RMS

- يخضع التصميم والمواصفات للتغيير دون إشعار مُسبق.

# العلامات التجارية المسجلة والتراخيص

جميع العلامات التجارية والأسماء التجارية مملوكة لأصحابها.



إن علامة كلمة **Bluetooth®** وشعاراتها هي علامات تجارية مسجلة ومملوكة لشركة **Bluetooth SIG, Inc**. وأي استخدام لهذه العلامات من جانب شركة **LG Electronics** فهو بموجب ترخيص. كما أن العلامات التجارية والأسماء التجارية الأخرى خاصة بمالكها المعنيين.

Made for  
 iPhone | iPod

تعني كلمة "صُمم لأجهزة iPhone" و "صُمم لأجهزة iPod" أنه قد تم تصميم ملحق إلكتروني للتوصيل على وجه التحديد بجهاز iPhone أو iPod على التوالي، وقد تم اعتماده من قِبل المطور لتلبية معايير الأداء الخاصة بشركة Apple. لا تتحمل شركة Apple مسؤولية تشغيل هذا الجهاز أو توافقها مع معايير السلامة والمعايير التنظيمية. يرجى ملاحظة أن استخدام هذا الملحق مع جهاز iPhone أو iPod قد يؤثر على الأداء اللاسلكي.

النظام متوافق مع أحدث نظام تشغيل iOS. بناءً على إصدار برامج الـ iPhone/iPod الخاص بك، قد لا تتحكم في جهاز الـ iPhone/iPod الخاص بك من الوحدة.

"Made for iPhone," and "Made for iPod" mean that an electronic accessory has been designed to connect specifically to iPhone, or iPod, respectively, and has been certified by the developer to meet Apple performance standards. Apple is not responsible for the operation of this device or its compliance with safety and regulatory standards. Please note that the use of this accessory with iPhone or iPod may affect wireless performance.

The system is compatible with the latest iOS. Depending on your iPhone/iPod software version, you may not control your iPhone/iPod from the unit.



## التعامل مع المنتج

### عند شحن المنتج

يرجى حفظ علبة الشحن ومواد التغليف الأصلية. إذا كنت بحاجة إلى شحن المنتج، للحصول على أقصى حماية؛ فقم بإعادة تعبئة المنتج كما كان معبأ في الأصل في المصنع.

### الحفاظ على نظافة الأسطح الخارجية

- لا تستخدم سوائل متطايرة مثل رذاذ المبيدات الحشرية بالقرب من المنتج.
- قد يؤدي المسح من خلال الضغط القوي إلى تلف السطح.
- لا تترك المنتجات المطاطية أو البلاستيكية تلامس المنتج لفترة زمنية طويلة.

### تنظيف المنتج

لتنظيف المنتج، استخدم قطعة قماش ناعمة وجافة. يمكن استخدام قطعة قماش ناعمة ومبللة قليلاً بمحلول منظف معتدل إذا كانت الأسطح شديدة الاتساخ. لا تستخدم المذيبات القوية مثل الكحول أو البنزين أو التتر؛ لأنها قد تُتلف سطح المنتج.

