

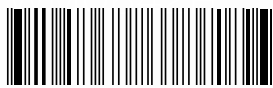


# Manual de utilización y cuidado

## Secadora

Lea detenidamente este manual antes de utilizar el aparato.  
Consérvelo para futuras consultas.  
Anote el nombre del modelo y el número de serie del producto.  
Tenga todos estos detalles a mano cuando llame al servicio técnico.

RC9041A3Z / B3Z / C3Z / E3Z



MFL67653062

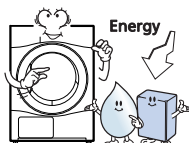
[www.lg.com](http://www.lg.com)

## C aracterísticas



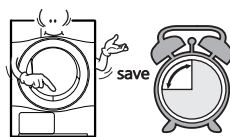
### ● **Tambor de capacidad ultra grande**

La secadora LG tiene una capacidad de 9kg lo que supone la capacidad extra grande.



### ● **Menor consumo de energía**

Permite el ahorro de energía gracias al innovador diseño del sistema de secado y a un control del calentamiento optimizado. Realmente ahorrará dinero.



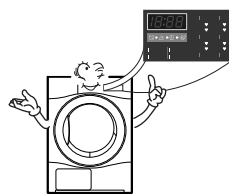
### ● **Tiempo de secado reducido**

Se acorta el tiempo de secado gracias a un eficaz mecanismo de circulación del aire y a un calentador optimizado.



### ● **Innovador sistema de reducción de ruido**

La tecnología de absorción del ruido y de blindaje reduce el ruido.



### ● **Fácil de usar**

Pantalla de LED ancha que utiliza un control electrónico.

## C ontenido

Instrucciones de seguridad .....	3
Instrucciones de instalación .....	6
Aspecto y diseño .....	10
Funcionamiento de la secadora .....	11
Funciones adicionales .....	15
Cuidado de la secadora .....	17
Consejos adicionales para un uso inteligente .....	20
Solución de problemas .....	22
Guía para la resolución de fallas .....	24
Datos técnicos .....	25
Términos de la garantía .....	26

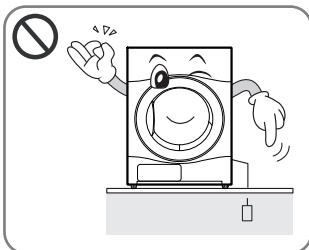
# I nstrucciones de seguridad

Para ayudar a reducir cualquier riesgo de descarga eléctrica, fuego, u otros daños personales o materiales cuando utilice la secadora, siga las instrucciones de seguridad básicas.

## ⚠ ADVERTENCIA

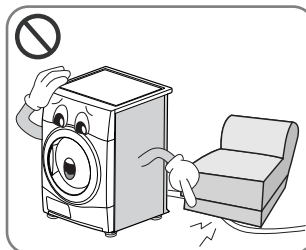
Se pueden producir lesiones graves o la muerte si no se observan las reglas siguientes.

### ⊘ Acciones no permitidas



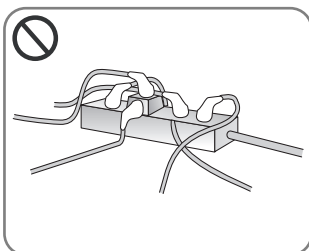
- Antes de conectar el cable de alimentación, asegúrese de que el cable tiene toma de tierra y está conectado a un cortacircuito.

**No incluir una toma de tierra puede causar averías o descargas eléctricas.**



- No dañe el cable de corriente ni ponga objetos pesados sobre él.

**El cable de alimentación dañado podría causar fuego o descargas eléctricas.**



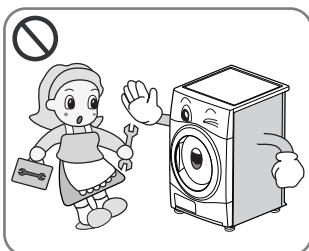
- No conecte muchos otros accesorios al mismo enchufe. No utilice alargadores.

**Un calentamiento anormal de la toma de corriente podría causar fuego.**



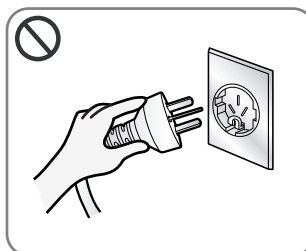
- No agarre el cable de corriente ni el interruptor con las manos mojadas.

**Se puede producir una descarga eléctrica.**



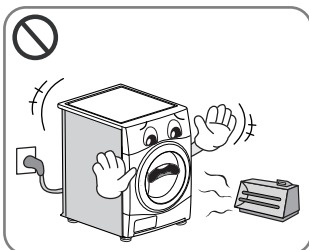
- No desmonte la placa superior al instalar la secadora.

**Podría causar averías, fuego o descargas eléctricas.**



- Desconecte el cable de corriente sujetando el enchufe, no el cable.

**Puede dañarse el cable y dar lugar a sobrecalentamiento o incendio.**



- Mantenga la secadora lejos de cocinas eléctricas, velas o cualquier objeto inflamable.

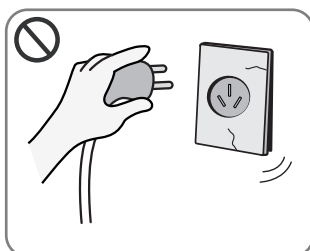
**Puede hacer que algunas piezas se fundan u ocasionar un incendio.**



- Limpie la suciedad y las manchas del cable de corriente e insértelo firmemente en la toma de corriente.

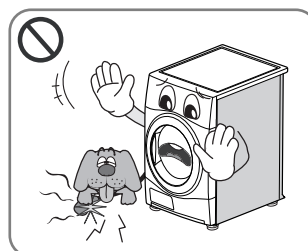
**La suciedad y una conexión inadecuada pueden ocasionar un incendio.**

# I nstrucciones de seguridad



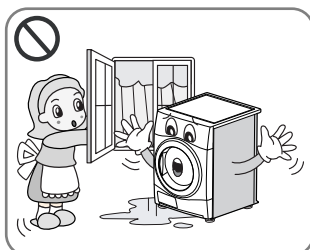
- No utilice un cable de corriente, un enchufe o una toma de corriente que estén dañados.

**Puede ser causa de incendio o descargas eléctricas.**



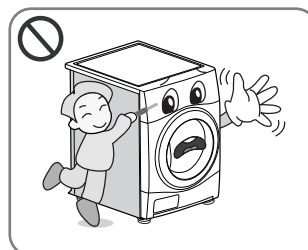
- Asegúrese de que ni ratas ni mascotas muerdan la secadora.

**Las mascotas pueden morir por una descarga eléctrica y se puede dañar el aspecto.**



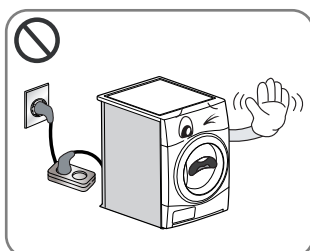
- No instale ni guarde la secadora en un lugar en que esté expuesta a la intemperie.

**Se puede producir una descarga eléctrica, un incendio, mal funcionamiento y deformación.**



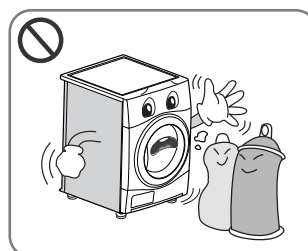
- No pulse el botón con utensilios afilados como un destornillador o un alfiler.

**Se puede producir una descarga eléctrica.**



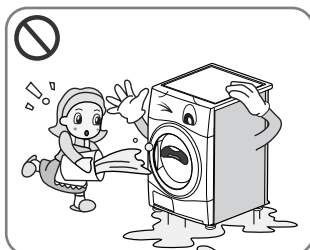
- No utilice un alargador ni un adaptador para conectar el cable de corriente.

**Puede ser causa de incendio o descargas eléctricas.**



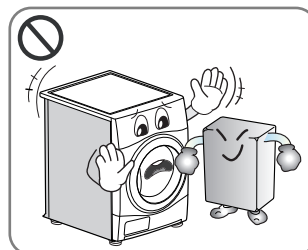
- No seque artículos que se hayan limpiado, lavado, empapado o salpicados con combustible o sustancias explosivas (como cera, aceite, pintura, gasolina, desengrasantes, disolventes de limpiado en seco, queroseno, etc)

**Podría causar explosiones o fuego.**



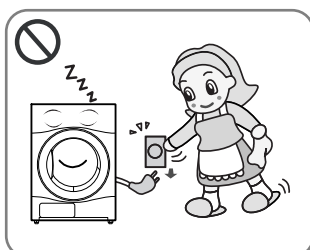
- No salpique la secadora con agua.

**Se puede producir un incendio y una descarga eléctrica.**



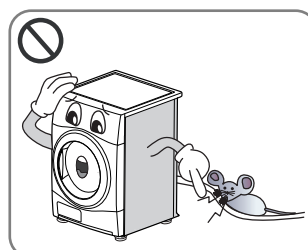
- No introduzca artículos que hayan estado expuestos a aceites para cocinar ni objetos inflamables como gasolina, ceras, grasas, etc.

**Se pueden producir gases tóxicos, daños a las piezas, una explosión o un incendio.**



- Desenchufe el cable de corriente cuando vaya a limpiar la secadora o no la vaya a utilizar.

**El agua o la suciedad pueden ocasionar una descarga eléctrica.**



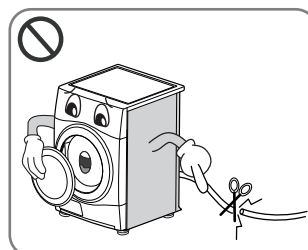
- Mantenga la secadora fuera del alcance de cucarachas y otros insectos.

**Las mascotas pueden morir por descarga eléctrica y se puede dañar el aspecto.**



- No deje que los niños ni los animales domésticos jueguen encima de la secadora ni dentro de ella.
- El electrodoméstico no está diseñado para ser utilizado por niños de corta edad ni por personas con sus capacidades mermadas, sin supervisión.
- Debe supervisarse a los niños para garantizar que no jueguen con el aparato.

**Los niños se pueden caer. Las mascotas o los niños pueden lesionarse al girar las piezas o ahogarse dentro del tambor.**

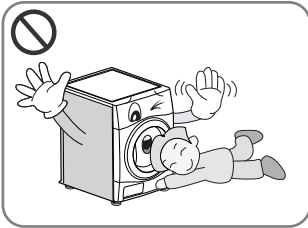


- Antes de retirar del servicio al dispositivo o deshacerse de él, desmonte la puerta y corte el cable de alimentación para evitar que se use en el futuro.

**Podría causar daños al cable y averías.**

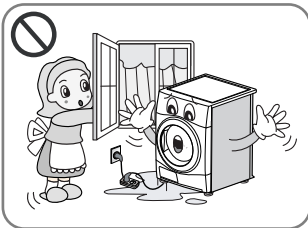
**Si no se hace, podría provocar accidentes o daños personales.**

# I nstrucciones de seguridad



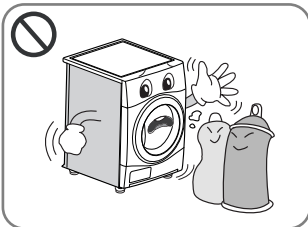
- Los niños pequeños deben ser vigilados para asegurarse de que no juegan con el aparato.

**Existe posibilidad de que los niños puedan caerse. Las mascotas o los niños pueden lesionarse con el movimiento de rotación del aparato así como asfixiarse dentro del tambor.**



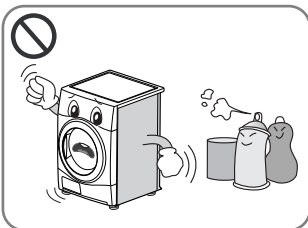
- Si el aparato está conectado a la red eléctrica por medio de algún tipo de alargador eléctrico o a un cable de extensión, el dispositivo del enchufe debe ser colocado de modo que no esté expuesto a ningún tipo de humedad o salpicadura de agua.

**Puede causar una descarga eléctrica, un incendio, mal funcionamiento y deformación.**



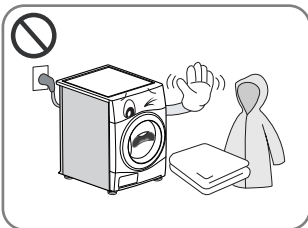
- Los artículos que se han manchado o se han empapado con el aceite de cocina constituyen un riesgo de incendios y no se deben introducir en la secadora.
- Las prendas con manchas de aceite de cocina, acetona, alcohol, petróleo, queroseno, quitamanchas, aguarrás, ceras y quita ceras deberán lavarse con agua caliente y con una cantidad adicional de detergente antes de secarlas en la secadora.

**Podría causar explosión y fuego por combustión espontánea.**



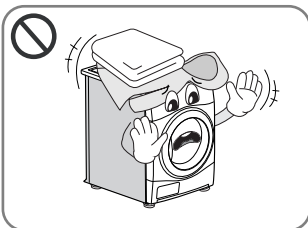
- Los artículos previamente manchados con carburantes o gasolina, disolventes especiales para la limpieza en seco, sustancias explosivas o inflamables no deben ser introducidas en una secadora.

**Podría cuasar explosión y fuego por combustión espontánea.**



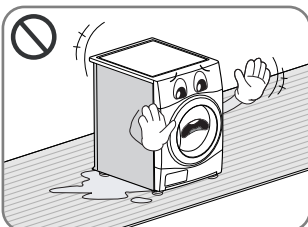
- Artículos fabricados de espuma, goma, plástico u otros tejidos sensibles a calor (como las alfombrillas de baño, alfombrillas antideslizantes o impermeables) no deben secarse en una secadora giratoria con calor.
- Los artículos como la gomaespuma (espuma de látex), los gorros de ducha, los tejidos resistentes al agua, los artículos y prendas con elementos de caucho o las almohadas rellenas de gomaespuma no deberán secarse en la secadora.

**Podría causar explosión y fuego por combustión espontánea.**



- No deben colocarse artículos de plástico como los gorros de baño o las fundas de pañales en una secadora giratoria.

**Podría causar explosión y fuego por combustión espontánea.**



- Instalar la secadora sobre moqueta podría provocar daños derivados del aire de ventilación.

**Podría causar explosión y fuego por combustión espontánea.**

- Para reducir el riesgo de daños corporales, siga todos los procedimientos de seguridad recomendados por la industria, incluido el uso de guantes con mangas largas y gafas de seguridad.
- Los suavizantes o productos similares deberán usarse siguiendo las instrucciones del producto.

# I nstrucciones de instalación

Las siguientes instrucciones le ayudarán en los pasos iniciales de la instalación de la secadora. Tenga en cuenta que todas las secciones de este manual proporcionan una información importante en lo que respecta a la preparación y el uso de la secadora, y es importante que estudie todo el manual antes de continuar con la instalación o el uso. Asegúrese de que cumple todas las advertencias y precauciones enumeradas. Estas instrucciones de instalación están pensadas para ser utilizadas por instaladores cualificados. Lea estas instrucciones de instalación en su totalidad y detenidamente.

## Información sobre seguridad

### Riesgo de lesiones

La secadora pesa mucho, así que no deberá tratar de levantarla por sí solo.

No levante agarrando la secadora por ninguna de las partes salientes, p.e., el dial o la puerta.

- pueden romperse

### Riesgo de tropiezos

Las mangueras o cables colgando pueden ocasionar tropiezos. Asegure las mangueras o cables sueltos.

### Compruebe si la secadora ha sido dañada durante el transporte

No conecte la secadora si tiene señales visibles de daños.

Si no está seguro, póngase en contacto con su representante local. Vacíe siempre la secadora por completo antes de transportarla.

La secadora no deberá estar situada cerca de una placa, cocina, calentador ni parrilla alta de gas puesto que las llamas del quemador podrían dañar la secadora. Cuando la secadora esté instalada debajo de una superficie de trabajo, deje un espacio de 30cm~50cm a cada lado de la secadora para que salga el aire de la rejilla posterior. Este flujo de aire es fundamental para condensar el agua durante el secado.

Si utiliza esta secadora cerca de, o encima de, una lavadora, deberán utilizarse enchufes y tomas de corriente diferentes para cada aparato.

No utilice adaptadores múltiples ni alargadores. Puede colocar la secadora encima de la lavadora para ahorrar espacio. Puede conseguir un kit de superposición en su tienda habitual.

## ● Instrucciones para la instalación apilada

La secadora LG se puede colocar encima de una lavadora de carga frontal. Asegúrese de que están fijadas utilizando el kit de superposición (Véase la página siguiente). Esta instalación debe ser realizada por un instalador experto para asegurar una instalación segura y resistente de la lavadora y la secadora. Si este trabajo se hace sin el debido cuidado, la secadora puede caerse.

Lo que es más importante, un determinado modelo de lavadora tiene modelos a juego para colocar encima, por lo que es fundamental el consejo de un instalador con experiencia.

## ⚠ PRECAUCIÓN

### PRECAUCIÓN con el enchufe

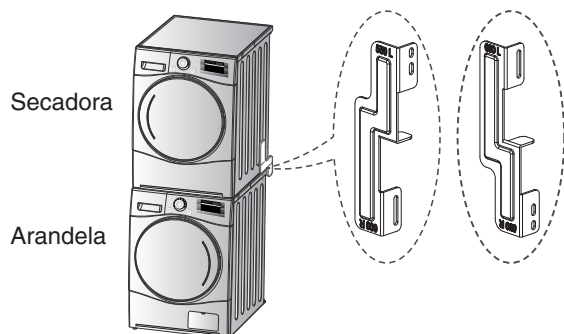
La mayoría de los aparatos recomiendan que sean colocados sobre un circuito eléctrico exclusivo; es decir, un sólo circuito eléctrico que acciona sólo ese aparato y no tiene salidas adicionales ni ramifica circuitos. Verifíquelo con la página de la especificación de este manual. No sobrecargue los enchufes de la pared. Las conexiones eléctricas sobrecargadas de la pared o dañadas, son peligrosas. Cualquiera de estas condiciones podría tener como resultado descargas eléctricas o incendios. Examine periódicamente el cable eléctrico de su aparato, y si su apariencia indica daño o el empeoramiento, desconéctelo del aparato, y tiene que ser reemplazado por un servicio técnico autorizado. Proteja el cable eléctrico de algún daño físico o mecánico, como ser torcido, enroscado, aplastado por una puerta, o pisado. Preste especial atención a protectores, conexiones de pared, y al sitio por donde el cable eléctrico sale del aparato.



# Instrucciones de instalación

## Equipo para apilar

Para apilar esta secadora LG se necesita un kit de apilado.

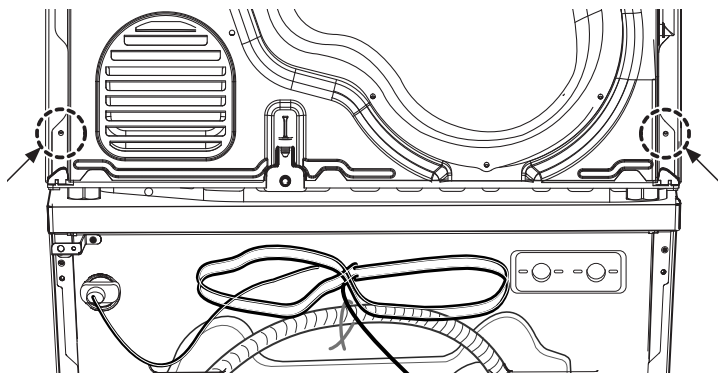


Esta secadora sólo puede ser apilada encima de una lavadora LG. NO intente apilar esta secadora sobre ninguna otra lavadora, pues podría dar lugar a lesiones o daños materiales.

Forma y dirección de montaje	Tamaño de la placa superior de la lavadora	
	21,7 pulgadas (550 mm)	23,6 pulgadas (600 mm)

## Procedimiento de instalación

1. Coloque la secadora LG encima de la lavadora LG.
2. Quite los dos tornillos de la parte inferior de la tapa trasera de cada lado como se ilustra a continuación.

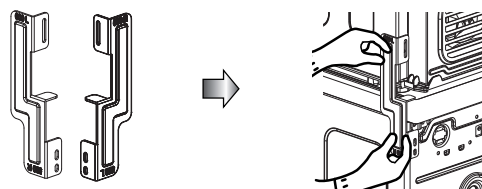


## ⚠ ADVERTENCIA

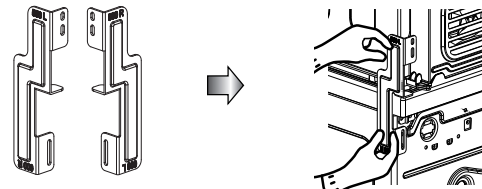
- La instalación incorrecta puede causar accidentes graves.
- El peso de la secadora y la altura de la instalación hacen que el procedimiento de apilado sea demasiado arriesgado para una persona. Este procedimiento debe ser realizado por 2 o más personas del servicio técnico con experiencia.
- La secadora no es adecuada para una instalación integrada. No realice la instalación como si fuera del tipo integrado.
- No utilice la secadora desmontada.

3. Alinee los orificios del kit de apilado y los orificios de la tapa trasera.

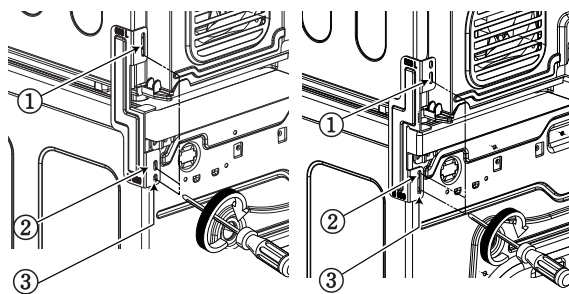
### 3-1) 23,6 pulgadas (600mm)



### 3-2) 21,7 pulgadas (550mm)



- Apriete los 2 tornillos retirados previamente de la secadora para el kit de apilado.
- Utilice los 4 tornillos de la caja accesorios de [0,6 pulgada (16mm)] para montar la tapa trasera de la lavadora y kit de apilado.
- El procedimiento para el otro lado será el mismo.



# I nstrucciones de instalación

## INSTRUCCIONES PARA LA CONEXIÓN A TIERRA

Este aparato debe estar conectado a tierra. En caso de mal funcionamiento o avería, la toma de tierra reducirá el riesgo de descarga eléctrica proporcionando una trayectoria de menos resistencia para la corriente eléctrica. Este aparato está equipado con un cable que tiene un conector y un enchufe de conexión a tierra. El enchufe debe conectarse a una toma de corriente adecuada, que esté correctamente instalada y tenga toma de tierra de acuerdo con todos los reglamentos y ordenanzas locales.

## Procedimiento de conexión a tierra adicional

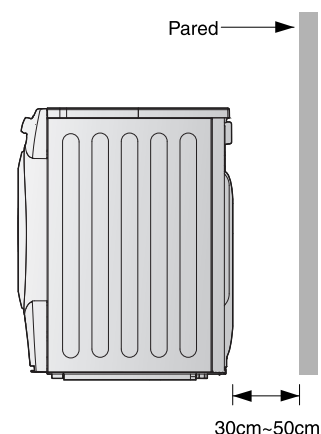
Algunos reglamentos locales pueden exigir una toma de tierra separada. En esos casos, el cable de tierra, la abrazadera y el tornillo necesarios deben comprarse por separado.

## Drenaje de agua condensada

La secadora puede drenar el agua sin conducirla al contenedor de agua. El agua se bombea directamente fuera de la secadora.

### Nota

Para obtener un rendimiento óptimo de secado, deje espacio entre la parte posterior del producto y la pared.





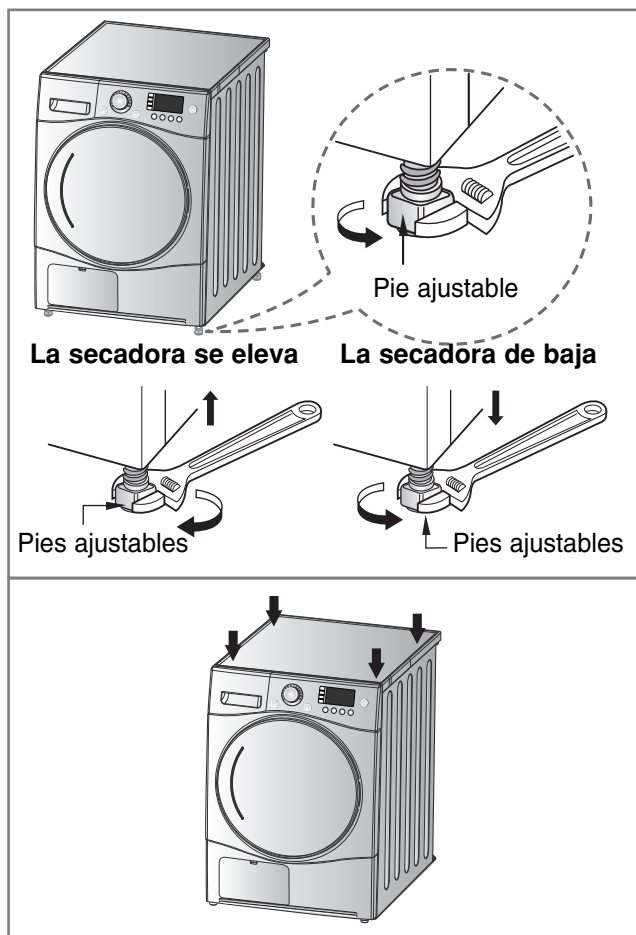
# I nstrucciones de instalación

## ● Nivele la secadora



1. Se debe nivelar la secadora para evitar ruidos y vibraciones no deseables.

Coloque la secadora sobre una superficie firme y lisa donde no gotee el agua ni se guarden materiales congelados ni inflamables.



2. Si la secadora no está adecuadamente nivelada, ajuste las patas niveladoras delanteras, subiéndolas o bajándolas según sea necesario.

Gírelas en el sentido de las agujas del reloj para subirlas y en sentido contrario a las agujas del reloj para bajarlas, hasta que la secadora deje de moverse de atrás hacia adelante y de un lado al otro.

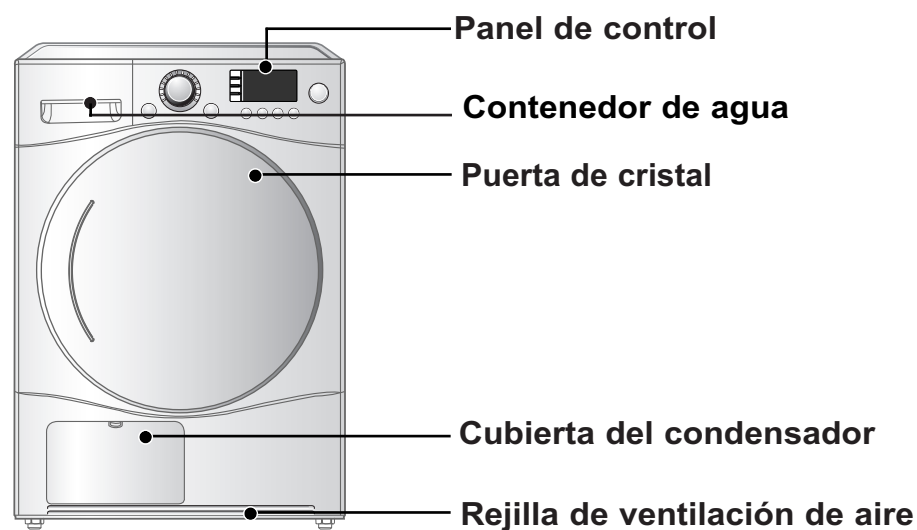
### \* Comprobación de diagonal

*Al empujar los bordes de la máquina está no deberá moverse en absoluto.*

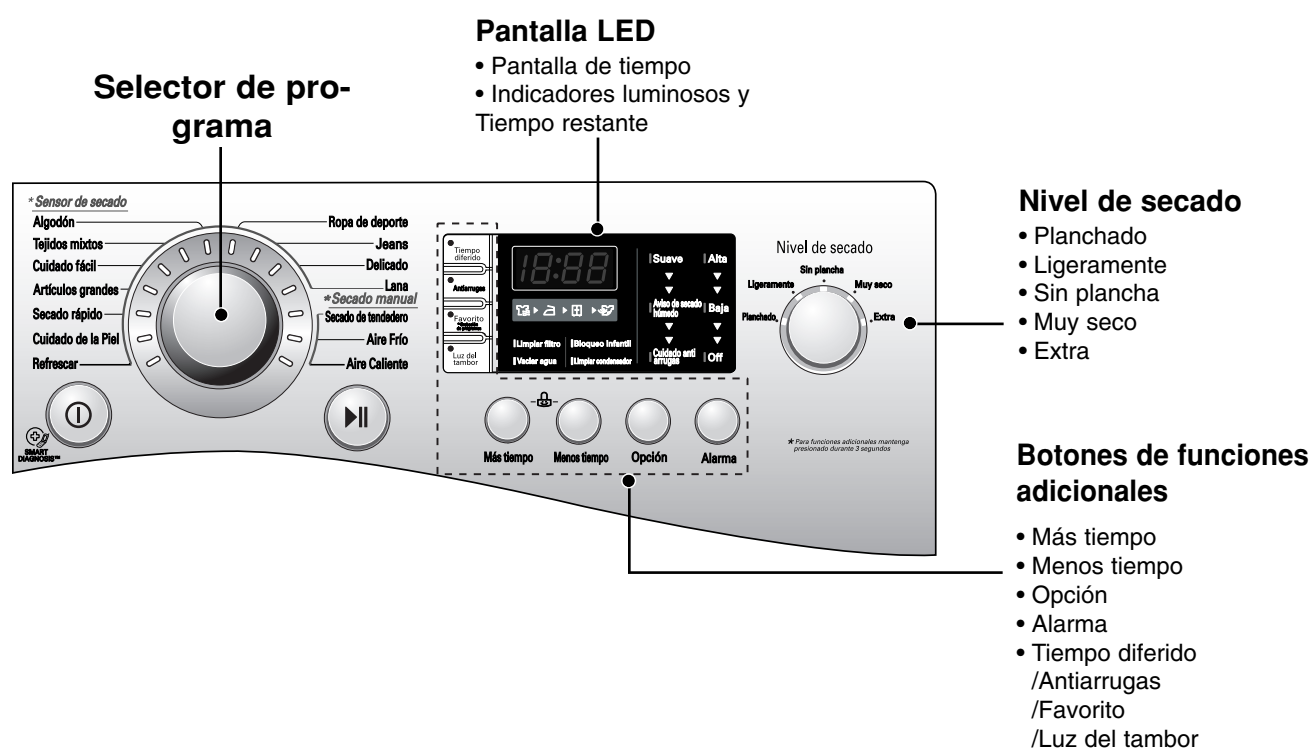
*(Compruébelo en ambas direcciones)*

*Si la máquina se balancea al empujar la placa superior diagonalmente, ajuste los pies de nuevo.*

# Aspecto y diseño



## ● Panel de control



# Funcionamiento de la secadora

## Tabla de selección de ciclo

Ciclos electrónicos de secado automático			Nivel de secado
Algodón (Blanco y de color) (Nota) Seleccione el ciclo delicado pulsando el botón de opción para prendas sensibles al calor	Toallas, batas y ropa de cama	Para tejidos gruesos y acolchados	Extra
	Toallas de felpa, paños, toallas y ropa de cama	Para tejidos gruesos y acolchados que no necesitan plancha	Muy seco
	Toallas de baño, paños, ropa interior y calcetines de algodón	Para tejidos que no necesitan plancha	Sin plancha
	Sábanas, fundas de almohadas, toallas	Para tejidos que necesitan una plancha ligera	Ligeramente
	Ropa de cama, manteles, toallas, remeras y ropa de trabajo	Para tejidos que necesitan plancha	Planchado
Ciclos de tejidos mixtos (Nota) Seleccione el ciclo delicado pulsando el botón de opción para prendas sensibles al calor	Ropa de cama, ropa de mesa, ropa de deporte, camperas, mantas	Para tejidos gruesos y acolchados que no necesitan plancha	Muy seco
	Camisas y blusas	Para tejidos que no necesitan plancha	Sin plancha
	Pantalones, vestidos, faldas y blusas	Para tejidos que necesitan plancha	Planchado
Cuidado fácil	Camisas, camisetitas, pantalones, ropa interior, calcetines	Para tejidos de poliamida, acrílicos, poliéster que no necesitan plancharse	Sin plancha
	Camisas, camisetitas, ropa interior, camperas, calcetines	Para tejidos de poliamida, acrílicos, poliéster que no necesitan plancharse	Planchado
Artículos grandes	Ropa de cama	Prendas voluminosas	-
secado rápido	Un tipo de ropa de cama y toallas de tejidos especiales	Para pequeñas cantidades de tejidos especiales con tiempos de secado cortos	-
Cuidado de la piel	Camisetitas, funda de almohada, toallas	Para tejidos de algodón que no necesitan plancharse	-
Refrescar	Camisas, blusas	Para quitar el olor de la tela (Para los tejidos en la necesidad de la eliminación de olores)	-
Ropa de deporte	Uniformes de fútbol, ropa de deporte	Para materiales 100% polyester	-
Jeans	Pantalones	Para pantalones vaqueros que no necesitan plancharse	-
Delicado	Seda, prendas delicadas de mujer, lencería	Para tejidos sensibles al calor, como tejidos sintéticos	-
Lana	Lana	Para tejidos de lana	-
Ciclos de secado con temporizador para tiempos seleccionados			
Secado de tendedero	Seda, lana, ropa interior delicada	Actualizar ropa sin secado en secadora	-
Aire Frío	Todos los tejidos necesitan enfriarse dando vueltas sin calor		-
Aire Caliente	Toallas de baño, batas, paños, tejidos acolchados acrílicos	Prendas pequeñas y colada presecada Tejidos normales usando temperatura caliente durante	-

### Nota

Al usar el procedimiento de limpieza, rocíe agua fría o templada en el tejido para limpiar más a fondo. (La cantidad adecuada de agua para el rociado es de 20 cc para 1 juego de camisas. )

### ⚠ PRECAUCIÓN

Si la carga es inferior a 1kg, use la opción "Ciclo de calor en ciclo de secado con temporizador" Las prendas de lana deben secarse en el Programa de lana y los tejidos sensibles al calor, como la seda, ropa interior, o lencería debe secarse en Ciclos delicados. Cumpla las recomendaciones relativas a la carga de colada al utilizar el programa de tejidos especiales. En caso contrario, estas prendas pueden obtener unos resultados de secado no deseados.

# Funcionamiento de la secadora

## ● Antes de utilizar la secadora por primera vez

※ Antes de utilizar la secadora por primera vez, hay algunos puntos que debe comprobar.

Después de quitar el embalaje, compruebe que el producto no tiene ningún problema y que está adecuadamente instalado.

1. Compruebe que la secadora está bien equilibrada utilizando un nivel de burbuja. Para comprobar esto, puede examinar y ajustar las patas, que se supone que van a quedar puestas.
2. Compruebe algunas de las piezas importantes como el contenedor de agua, el condensador, el panel de control y el tambor.
3. Es necesario accionar durante 5 minutos el secado para asegurar que el interior del tambor se caliente.
4. En los primeros usos de la secadora, déjela con la puerta abierta y la corriente desconectada después de su funcionamiento para eliminar posibles olores en el interior.

### Nota

La parte final de un ciclo secadora se produce sin calor (ciclo de enfriamiento) para garantizar que los elementos.

#### 1. Encienda el equipo.

En primer lugar, pulse el botón "Power" (Encendido). El indicador luminoso situado sobre el botón se iluminará indicando que la máquina está preparada para funcionar.

#### 2. Abra la puerta.

#### 3. Compruebe el filtro de pelusas, el contenedor de agua y el condensador.

El filtro de pelusas está situado junto a la puerta. Abra la puerta y compruebe si el filtro de pelusas está limpio. Si no es así, límpielo como se indica en la página 17.

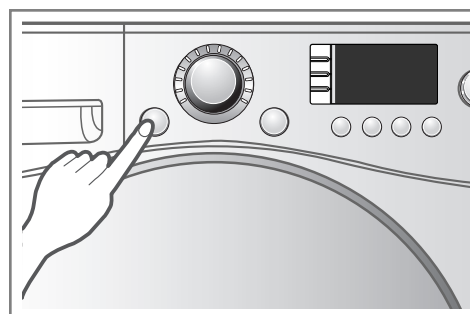
El contenedor de agua y el condensador también deben vaciarse y limpiarse para obtener unos mejores resultados de secado.

#### 4. Ponga la ropa en el tambor después de clasificarla.

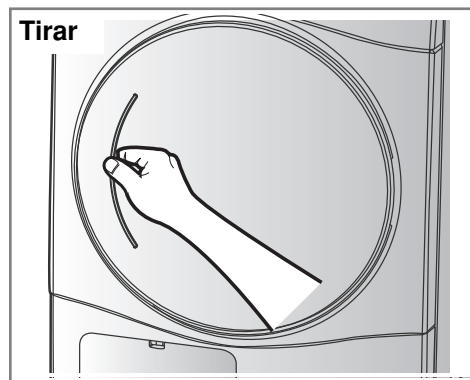
La ropa deberá clasificarse por el tipo de tejido y por el nivel de sequedad y comprobar que todos los cordones y cinturones de la ropa estén bien atados y fijos antes de ponerla en el tambor. Es aconsejable empujar la ropa hasta el fondo para mantenerla alejada del cierre de la puerta. En caso contrario, se podría dañar el cierre de la puerta.

### ⚠ PRECAUCIÓN

No seque prendas sin lavar en la secadora.

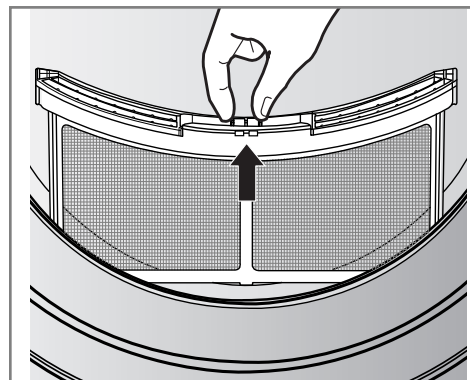


Encienda el equipo.



Abra la puerta.

Puerta de cristal



Compruebe el filtro.

# Funcionamiento de la secadora

## 5. Cierre la puerta.

Antes de cerrar la puerta, es necesario asegurarse de que las prendas estén bien colocadas y que no haya objetos extraños, especialmente inflamables, atrapados alrededor de la puerta.

### ⚠ PRECAUCIÓN

- Vigile que no se quede ninguna prenda atrapada entre la puerta de carga y el sellado de goma.

## 6. Seleccione el ciclo de secado que desea.

Puede elegir un ciclo girando el botón de control de programas hasta que el programa requerido llegue a su indicador. Si sólo pulsa el botón Inicio/Pausa sin elegir ningún ciclo, la secadora continuará con el Sin plancha [Consulte la tabla anterior de Selección de Ciclos (página 11) para una información detallada]

## 7. Pulse el botón Start (Inicio).

Oirá el sonido del tambor girando.

## 8. Una vez que termine de funcionar, abra la puerta y saque la ropa.

Cuidado! El interior del tambor aún podría estar caliente. (El tiempo de funcionamiento varía dependiendo del ciclo o de las opciones elegidos)

### Nota

La parte final del ciclo de secado se produce sin calor (ciclo de enfriamiento) para que las prendas quedan a una temperatura que impida que se estropeen.

## 9. Limpie los filtros de pelusas y vacíe el contenedor de agua.

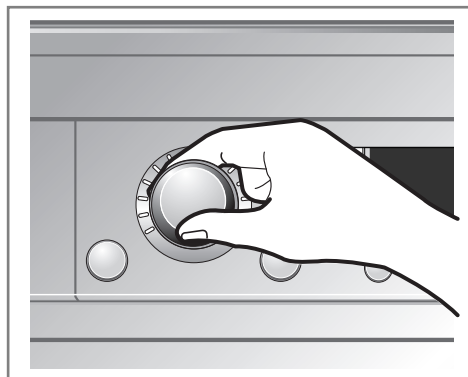
El filtro de pelusas deberá limpiarse después de cada carga.

## 10. Apague la secadora.

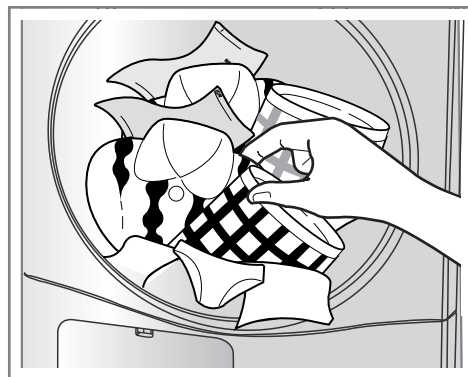
Pulse el botón "Encendido".

### ⚠ PRECAUCIÓN

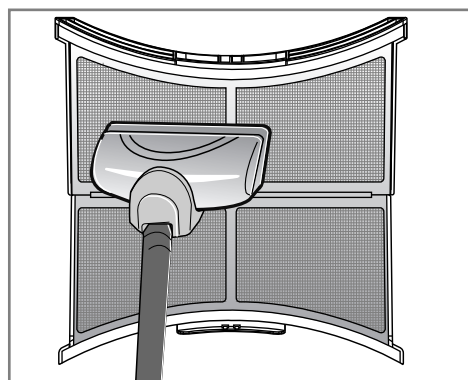
- Asegurese de que el filtro no se rompa o este dañado cuando utilice una aspiradora. Si hay una pequeña acumulación de residuos en el filtro, puede limpiar el filtro de pelusas con un cepillo para eliminarlos.
- Si desea abrir la puerta mientras la secadora está funcionando, pulse primero el botón Inicio/Pausa, espere a que el tambor se detenga por completo y luego abra la puerta.



Seleccione el ciclo deseado.



Saque la ropa.



Limpie el filtro de pelusas de la puerta.

### ⚠ ADVERTENCIA

Nunca detenga una secadora antes del ciclo de secado a menos que saque rápidamente todas las prendas y las extienda para que se disipe el calor.

### ⚠ PRECAUCIÓN

No debe utilizarse para otros propósitos diferentes de los originales.

# F

## uncionamiento de la secadora

### ● Secado de tendedero

El cesto de la secadora está situado en el interior de la secadora como indica el dibujo. Retire y deseche el material de embalaje antes de su uso. El secado en cesto está diseñado para usar con artículos que no quiera secar en el tambor como jerséis y tejidos delicados.

El cesto de la secadora calentada permite que el aire caliente del interior de la secadora circule de una manera concentrada, permitiendo un secado eficaz y constante.

Use el secado en cesto para seleccionar el tiempo que desee.

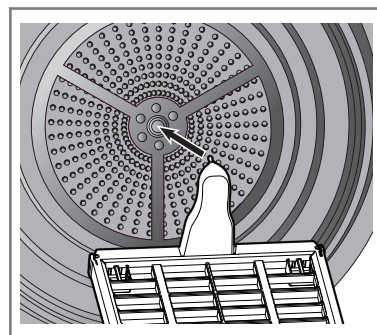
*Para usar el secado en cesto:*

1. Abra la puerta.
2. No quite la rejilla del filtro de pelusas.
3. Coloque el cesto de la secadora sobre la parte inferior de la abertura de la puerta de la secadora.  
Ponga el cesto sobre el alojamiento posterior de la secadora.  
Empuje hacia abajo la parte delantera de la estructura para asegurarla sobre la rejilla del filtro de pelusas.
4. Coloque los artículos húmedos encima del cesto. Deje un espacio alrededor de los artículos para que circule el aire.  
El cesto no se mueve, pero el tambor girará.
5. Cierre la puerta.
6. Seleccione el secado de tendedero

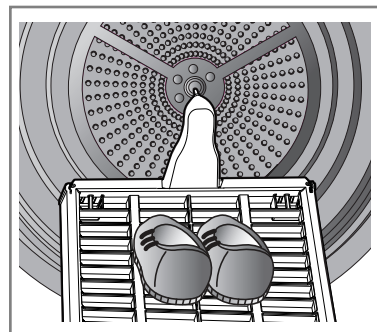
### NOTA

Compruebe el filtro de pelusas y quite cualquier pelusa acumulada de los artículos secados en el cesto.

1. Inserte la estructura metálica en el centro del agujero.

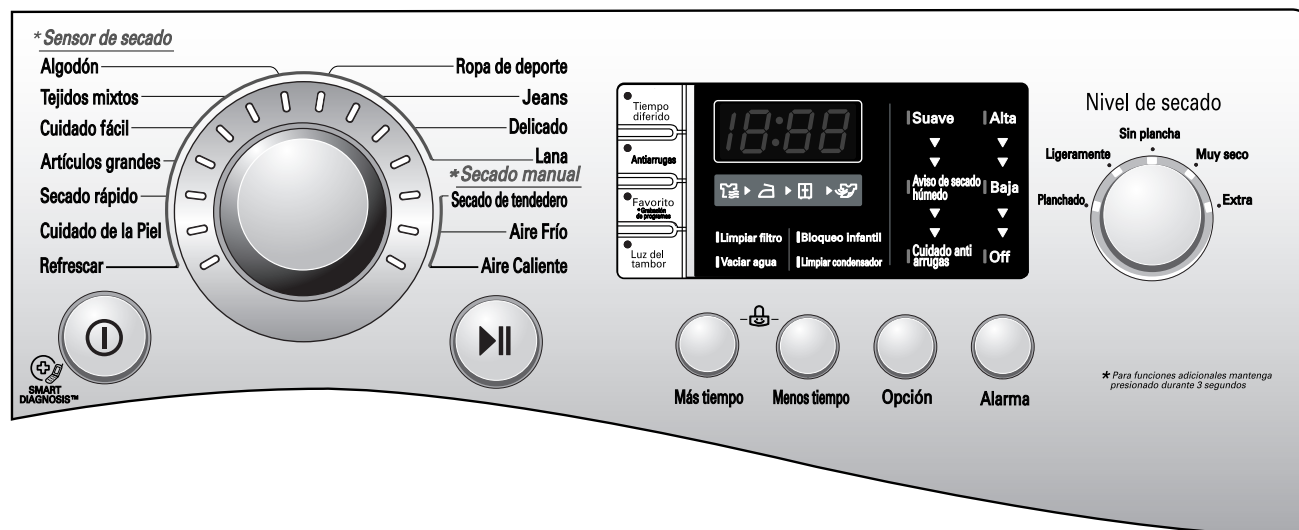


2. Coloque tejidos delicados o calzado deportivo.





# Funciones adicionales



## ● Tiempo diferido

Puede usar la función Secado rápido para retrasar el tiempo de finalización del ciclo de secado.

El máximo tiempo de retraso es de 19 horas.

El mínimo tiempo de retraso es de 3 horas.

1. Encienda la secadora
2. Seleccione el ciclo
3. Defina la hora de retraso
4. Pulse el botón Inicio/Pausa

## ● Antiarrugas

La función antiarrugas previene el arrugado que se causa cuando la carga no se saca inmediatamente tras el fin del ciclo de secado.

En esta función, la secadora funcionará repetidamente y se detendrá al final del ciclo. Si se abre la puerta durante el proceso Antiarrugas, esta función se cancelará.

# Funciones adicionales

## ● Favorito

Si desea crear un ciclo basado en sus propias costumbres de secado, use la función Favorito.

Una vez guardado un ciclo favorito, puede usarlo repetidamente antes de cargar una configuración predeterminada.

Por ejemplo, encienda la secadora y seleccione Secado extra en el Ciclo de algodón, y Temp. baja y Antiarrugas en serie y, finalmente, pulse Favorito hasta que la secadora emita un pitido. Son unos 3 segundos. Esto es todo lo que debe hacer. La siguiente vez, al encender la secadora y pulsar el botón Favorito podrá ver las opciones anteriores seleccionadas en el panel.

## ● Luz del tambor

### Luz del tambor (Puerta de cristal)

- Durante el funcionamiento, puede ver el interior del tambor seleccionando la función de luz del tambor.

Facilita ver el interior del tambor durante el ciclo de secado.

## ● Más tiempo / Menos tiempo

Pulse el botón Más tiempo o Menos tiempo hasta que se defina el tiempo de secado que desee.

### Nota

Estos botones están solamente disponibles con las opciones Secado manual, antes de pulsar el botón Inicio/Pausa.

## ● Bloqueo infantil (⏏)

Por la seguridad de sus hijos, pulse los botones Más tiempo y Menos tiempo simultáneamente durante 3 segundos.

En la pantalla LED aparecerá el símbolo “⏏”.

### Nota

Para desactivar “⏏”, pulse los botones Más tiempo y Menos tiempo simultáneamente durante 3 segundos.

## ● Opción

### Suave

- Estas opciones se usan para acortar o alargar el tiempo del ciclo aumentando o reduciendo la temperatura.
- Esta opción sólo se usa con los ciclos Cotton (Algodón) y Mixed Fabrics (Tejidos mixtos).

### Aviso de secado húmedo

- Esta función informa con un pitido cuando el estado es el más adecuado para planchar.
- Esta opción sólo se usa con los ciclos Cotton (Algodón) y Mixed Fabrics (Tejidos mixtos).
- Si selecciona el nivel de secado para plancha no podrá usar la opción “Damp Dry Beep” (Pitido de secado húmedo).

### Cuidado antiarrugas

- Esta función reduce las arrugas
- Esta función se configura automáticamente cuando sólo se selecciona el ciclo Mixed Fabrics (Tejidos mixtos), pero no puede cancelarse.

### Nota

La opción podría cambiarse con el número de pulsaciones en el botón de opciones.

- Una pulsación: Se selecciona la opción Gentle (Suave)
- Dos veces: Se selecciona la opción Damp Dry Beep (Pitido de secado húmedo).
- 3 veces: Se seleccionan las opciones Gentle (Suave) y Damp Dry Beep (Pitido de secado húmedo).
- 4 veces: No se selecciona ninguna opción

## ● Alarma

Esta función permite ajustar el volumen del indicador sonoro.

# Cuidado de la secadora

## Importancia del cuidado y la limpieza

No es muy difícil cuidar su secadora. Todo lo que tiene que hacer es seguir las instrucciones siguientes.

## Limpie el filtro de pelusas

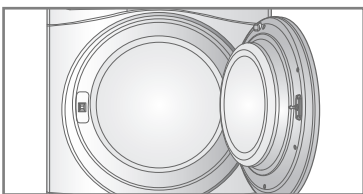
Limpie el filtro de pelusas después de cada uso y compruébelo antes de cada uso. También deberá limpiarse si se ilumina el piloto de "Limpiar Filtro" y suena la alarma durante el funcionamiento de la secadora.

La limpieza o el vaciado del filtro reducirá los tiempos de secado y el consumo de energía, y alargará la vida de la secadora.

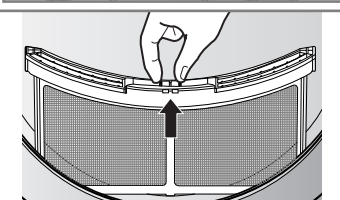
### ⚠ PRECAUCIÓN

- El filtro de pelusas debe limpiarse con frecuencia.
- No debe permitir que se acumulen pelusas alrededor de la secadora.

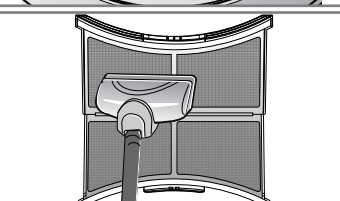
1. Abra la puerta.



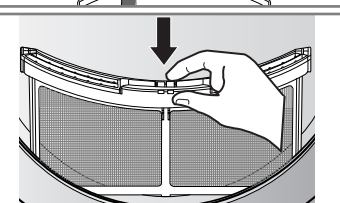
2. Extraiga el filtro.



3. Limpie el filtro usando una aspiradora o enjuagándolo bajo el grifo.



4. Vuelva a colocar el filtro. Empuje el filtro hasta el fondo para evitar interferencias con la puerta.



5. Cierre la puerta.

### ⚠ PRECAUCIÓN

Limpie el filtro de pelusa con agua templada. Sequélo bien antes de volver a colocar.

## Limpieza del filtro de pelusas durante un ciclo

Si el piloto indicador de "Limpiar Filtro" se enciende y se apaga durante el funcionamiento, limpie el filtro inmediatamente.

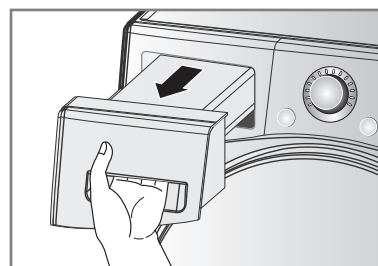
1. Deje que la secadora se enfríe y siga los pasos mencionados.
2. Pulse el botón Inicio/Pausa.

## Vacíe el contenedor de agua

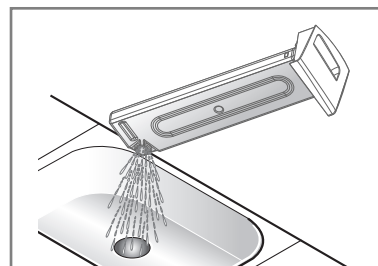
El agua condensada se recoge en el contenedor de agua. Deberá vaciar el contenedor de agua después de cada uso. En caso contrario, el secado no será adecuado.

Si el contenedor de agua está lleno, el piloto de "Vaciar agua" se enciende y suena una alarma mientras la secadora está funcionando. En este caso, debe vaciarse el contenedor de agua en el plazo de 1 hora.

1. Extraiga el contenedor de agua.



2. Vacíe el contenedor de agua en el fregadero.



3. Vuelva a colocarlo.

4. Pulse el botón Inicio/Pausa.

### Nota

Centrifugar la carga durante el lavado mejora el consume de energía. Una alta temperatura del entorno y una pequeña habitación podrían aumentar el tiempo de secado al igual que el consumo de energía.

### ⚠ ADVERTENCIA

No beba el agua condensada.

### ⚠ PRECAUCIÓN

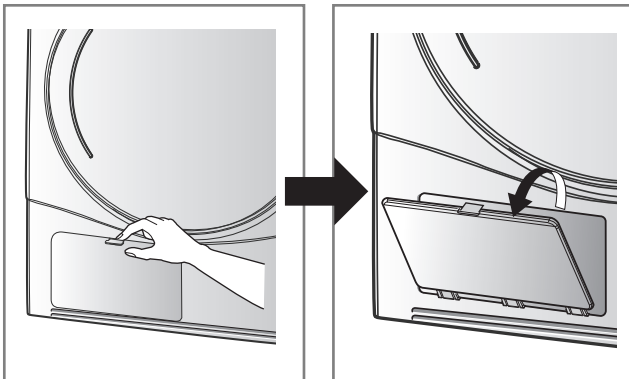
Si la secadora no gira a alta velocidad, durante el lavado, el consumo de energía y el tiempo de secado aumentarán. En algunos casos parpadeará la luz de "Empty Water" (Vacíe el agua) y la secadora podría detenerse.

# Cuidado de la secadora

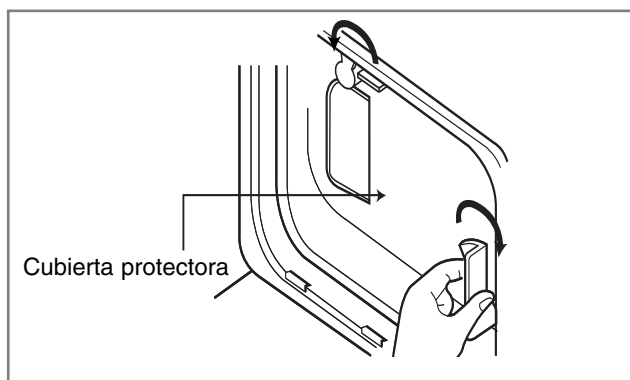
## Condensador

El condensador es también una pieza muy importante para conseguir un secado eficaz, por lo que es necesario que le preste un cuidado especial. Se recomienda limpiar el condensador tres o cuatro veces al año o cuando parpadea.

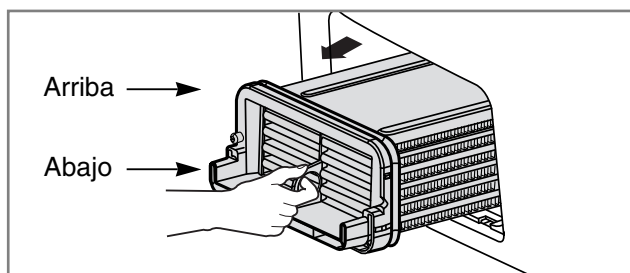
1. Abra la cubierta de condensación utilizando una moneda o un destornillador de hoja plana.



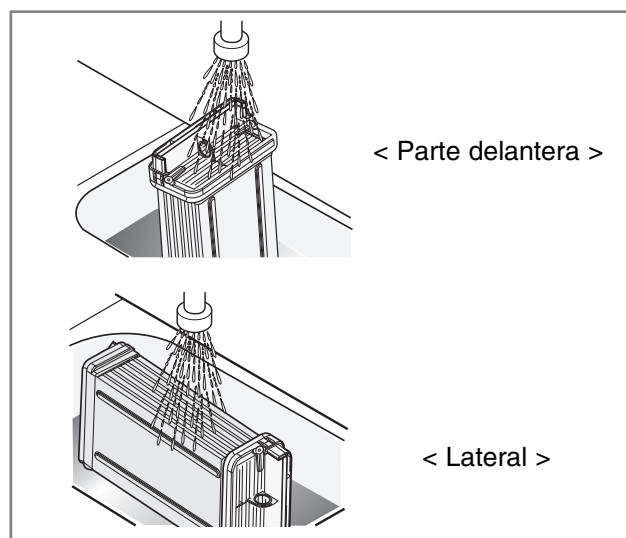
2. Abra la cubierta protectora girando una de las palancas de bloqueo.



3. Extraiga el condensador insertando un dedo en un orificio situado en la parte delantera del condensador. (No fuerce el condensador).



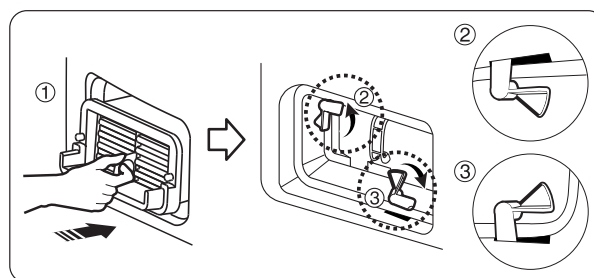
4. Limpie el condensador a fondo bajo el grifo dejando correr el agua.



5. Cierre todo en el orden inverso a su apertura.

## ⚠ PRECAUCIÓN

La palanca de bloqueo debe estar cerrada después de limpiar el condensador, tal como se indica más abajo.



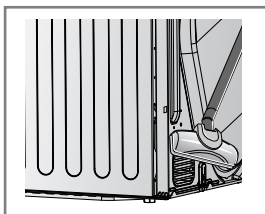
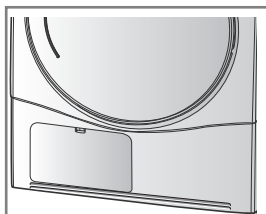
## ⚠ PRECAUCIÓN

- Utilizar la secadora cuando el intercambiador de calor está atascado con fibras puede ocasionar daños. Esto también aumenta el consumo de energía.
- No utilice objetos afilados para limpiar el intercambiador de calor. Podría dañarlo y causar fugas.
- Nunca utilice la secadora sin el intercambiador de calor.

# Cuidado de la secadora

## ● **Rejilla de ventilación y Rejilla de entrada de aire frío**

Limpie con aspiradora la rejilla de ventilación delantera 3-4 veces al año para asegurarse de que no se acumule pelusa ni suciedad, que puede dar lugar a una incorrecta entrada de aire.



### **Nota**

- El aire caliente es expulsado a través de la rejilla de ventilación.
- Deberá proporcionar una ventilación adecuada para evitar el reflujo de gases en la habitación desde aparatos que quemen otros combustibles, incluso las llamas abiertas.

## ● **Vaciado del agua condensada**

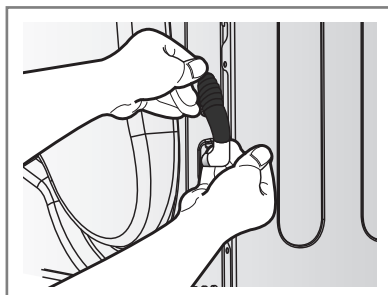
Normalmente el agua condensada es bombeada al contenedor de agua, donde se recoge hasta su vaciado.

No sólo se utiliza el contenedor de agua, sino que el agua se puede vaciar directamente a la manguera de vaciado, especialmente cuando la secadora esté apilada encima de una lavadora.

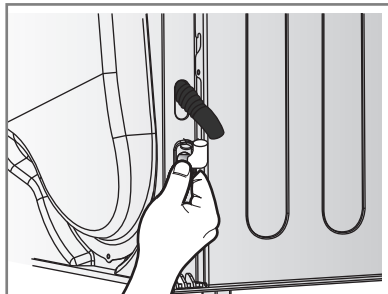
Con el kit de conexión para una manguera de vaciado, puede simplemente cambiar el curso del agua y reconducirla al sistema de desagüe.

Siga los pasos siguientes.

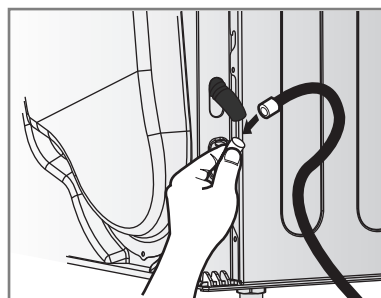
1. Extraiga el kit de conexión.



2. Separe la manguera del contenedor de agua del kit.

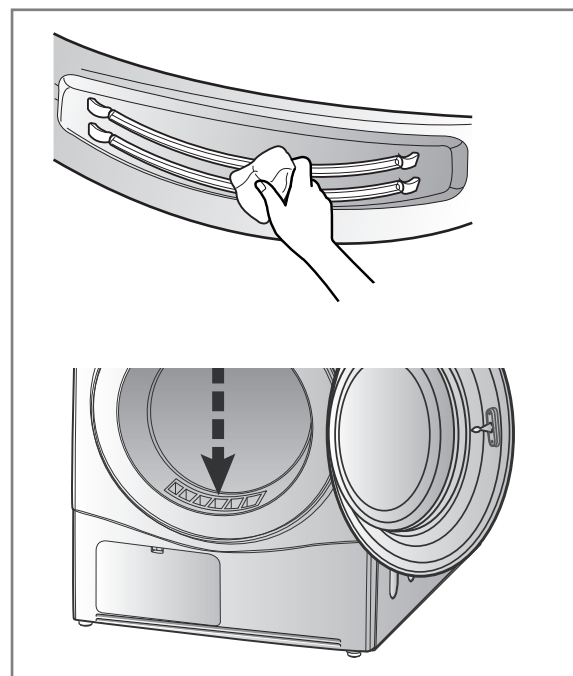


3. Conecte la manguera de drenaje al kit.



## ● **Sensor de humedad**

La función de este dispositivo es detectar el contenido de humedad que queda en la ropa durante el funcionamiento, lo que significa que se debe limpiar continuamente. La principal razón de la limpieza de esta pieza es eliminar la acumulación de cal en la superficie del sensor. Limpie los sensores del interior del tambor (como aparecen en la imagen).



# Consejos adicionales para un uso inteligente

## ● Guía de secado y consumo de energía

Ciclo		Cap. de secadora	Tiempo de secado mostrado (incluyendo el tiempo de enfriado)	Consumo de energía
Algodón	Planchado	9 kg	97 min	3.81 kWh
	Ligeramente*	9 kg	103 min	5.05 kWh
	Sin plancha	9 kg	115 min	5.55 kWh
Tejidos mixtos	Sin plancha	4 kg	48 min	1.70 kWh
Cuidado fácil	Sin plancha	2 kg	58 min	0.93 kWh
	Planchado	2 kg	51 min	0.54 kWh
Artículos grandes		1.5 kg	60 min	2.85 kWh
Cuidado de la piel		2 kg	118 min	2.85 kWh
Refrescar		Camisas de vestir Máx .4	20 min	0.50 kWh
Ropa de deporte		1.5 kg	30 min	0.69 kWh
Jeans		4.5 kg	36 min	1.80 kWh
Delicado		1.5 kg	45 min	0.85 kWh
Lana		1 kg	21 min	0.45 kWh
Secado rápido		2 kg	50 min	1.41 kWh

\* Probado según el programa de pruebas EN61121: 2005  
- El consumo de energía podría ser distinto del de la tabla "Consumo de energía" por rpm de la lavadora, las condiciones de la instalación y de uso.

### Prendas de lana

Estírelas hasta que recuperen su forma original y séquelas extendidas.

### Materiales tejidos y de rizo

Algunos materiales tejidos y de rizo pueden encoger, dependiendo de su calidad.

### Prendas inarrugables y sintéticas

No sobrecargue la secadora.  
Saque las prendas inarrugables en cuanto se detenga la secadora para reducir las arrugas.

### Ropa de niño y camisones

Compruebe siempre las instrucciones del fabricante.

### Goma y plásticos

No seque ningún artículo de, o que contenga, goma o plásticos como:

- Delantales, baberos y fundas de silla
- Cortinas y manteles
- Alfombras de baño

### Fibra de vidrio

No seque artículos de fibra de vidrio en la secadora. Las partículas de vidrio que quedan en la secadora podrían quedar adheridas a su ropa la siguiente vez que utilice la secadora e irritar la piel.

### Etiquetas sobre el cuidado de las prendas

Las prendas tienen sus etiquetas con recomendaciones de lavado, por lo que se recomienda el secado según las etiquetas de la prenda. No sólo eso, la ropa debe clasificarse según el tamaño y el tipo de tejido. No sobrecargue la secadora para ahorrar energía y tiempo, y para unos mejores resultados de secado.

A continuación figuran las etiquetas de cuidado de los tejidos.

Símbolos	Instrucciones
	Secado
	Secado en secadora
	Inarrugable/ Resistente a las arrugas
	Suave / Delicado
	No secar en secadora
	No secar
	Temperatura alta
	Temperatura media
	Temperatura baja
	Sin calor / aire
	Secar en cuerda / colgar para secar
	Dejar escurrir
	Secar en horizontal
	A la sombra



# Consejos adicionales para un uso inteligente

## Piezas de repuesto

Las piezas de repuesto que necesite se proporcionan según los términos de la garantía. Los componentes cubiertos por la garantía se proporcionan gratis. Si la garantía ha expirado, las piezas de repuesto deben adquirirse en el servicio técnico.

## Cómo deshacerse de la secadora

Es aconsejable que se deshaga de la secadora de manera segura para evitar el riesgo de lesiones a sus hijos.

Se debe quitar la puerta, la tapa y otros elementos que sobresalgan y se debe cortar el cable de corriente para evitar su futuro uso. A continuación, se debe desechar la secadora de manera segura.

## Contacto con el servicio técnico

Si tiene algún problema con la secadora, consulte primero la guía para la solución de problemas. En caso de encontrarse con un problema que no pueda resolver, póngase en contacto con un centro de servicio autorizado o llame al 800-243-0000.

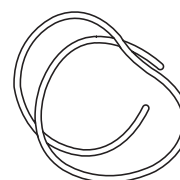
Una persona del servicio técnico le hará preguntas como las siguientes:

1. Su nombre, dirección y código postal.
2. Su número de teléfono.
3. Descripción del problema.
4. El número de modelo y número de serie de la secadora.
5. La fecha de compra.

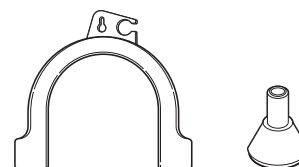
## Accesorios

La secadora viene con los accesorios siguientes:

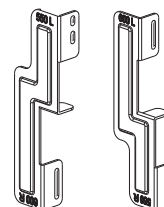
1. Manguera de vaciado del agua de condensación



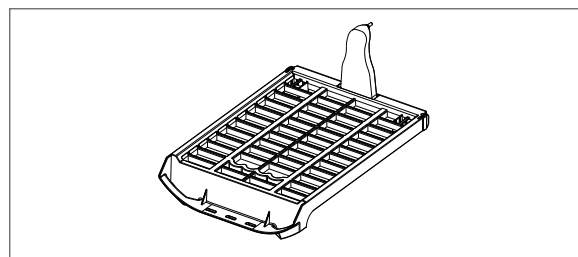
2. Soporte de la manguera



3. Cesto de la secadora (2EA)



## Kit de superposición



# Solución de problemas

## ● Consejos de resolución de problemas

Para ahorrarle tiempo y dinero, la página siguiente le ayudará a responder algunas preguntas antes de llamar al servicio técnico

Preguntas	Qué hacer
<b>La secadora no funciona</b>	<ol style="list-style-type: none"> <li>1. Compruebe que la secadora está enchufada.</li> <li>2. Compruebe que se ha pulsado el botón "Start" (Inicio)</li> <li>3. Compruebe que la puerta está correctamente cerrada</li> <li>4. Compruebe si la temperatura de la habitación es inferior a 5°C.</li> <li>5. Compruebe si el fusible no está fundido o se ha activado el cortacircuitos y sustitúyalos. (Precaución: Las secadoras eléctricas usan por lo general dos fusibles o cortacircuitos.) Tras vaciar el contenedor de agua y limpiar el filtro durante el funcionamiento, debe pulsar el botón Start (Inicio) y, a continuación, la secadora volverá a funcionar.</li> </ol>
<b>Tarda mucho tiempo en el secado</b>	<ol style="list-style-type: none"> <li>1. Debe limpiar el filtro tras cada carga.</li> <li>2. Compruebe que el contenedor de agua está vacío.</li> <li>3. Compruebe la limpieza del condensador</li> <li>4. Compruebe que se ha seleccionado la configuración correcta de programas para el tipo de tejido</li> <li>5. Compruebe que no están obstruidas la rejilla posterior o las aberturas de ventilación.</li> <li>6. Compruebe que la ropa no está "excesivamente mojada".</li> <li>7. Compruebe que se ha seleccionado el programa correcto.</li> <li>8. Compruebe que la secadora no se ha sobrecargado.</li> </ol>
<b>El indicador "Clean Filter" (Limpiar filtro) parpadea</b>	<ol style="list-style-type: none"> <li>1. Compruebe que el filtro está limpio</li> <li>2. Compruebe que no se haya atascado el condensador de la unidad</li> </ol>
<b>La ropa sale con mucha pelusa</b>	<ol style="list-style-type: none"> <li>1. Compruebe si el filtro está vacío.</li> <li>2. Compruebe que la secadora tiene solamente ropa limpia.</li> <li>3. Compruebe que la ropa está bien ordenada en el tambor.</li> <li>4. Compruebe que la secadora no se ha sobrecargado</li> <li>5. Compruebe si hay algún papel, pañuelo de papel o un elemento similar en los bolsillos de la carga.</li> </ol>
<b>El tiempo de secado no es consistente</b>	El tiempo de secado para una carga variará dependiendo de la configuración de temperatura, la carga, el tipo de tejido, lo mojada que esté la ropa y las condiciones del filtro de pelusa.
<b>Hay fugas de agua</b>	Compruebe si la junta de la puerta o la cubierta está sucia o dañada.
<b>La ropa está arrugada</b>	Compruebe que la secadora no se ha sobrecargado. Intente con un tiempo de secado más corto y retire las prendas mientras aún retengan algo de humedad.
<b>La ropa ha encogido</b>	Para evitar que la ropa encoja, siga con atención los cuidados y las instrucciones de uso de sus prendas. Algunas prendas encogerán de forma natural al lavarlas. Otros tejidos pueden lavarse sin problemas pero encogerán al secarse en una secadora.

# Solución de problemas

## ● Modo de error

- $dE$  : La pantalla LED mostrará el símbolo " $dE$ " si la puerta está abierta. Debe cerrar la puerta y pulsar el botón Start (Inicio) para volver a iniciar la operación.
- $EE1, EE3$  : Si continúa experimentando errores en pantalla, desenchufe el cable de alimentación y llame al Centro de asistencia.

## ● No funciona la luz del tambor

- Póngase en contacto con el servicio técnico

# Guía para la resolución de fallas

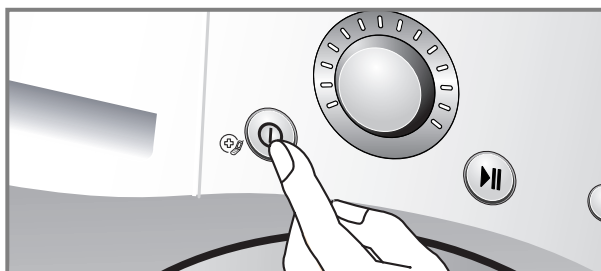
## Nota

La función de SmartDiagnosis™ está sólo disponible para productos con el símbolo "SmartDiagnosis™". En el caso de que el teléfono tenga interferencias, es posible que la función "SmartDiagnosis™" no funcione.

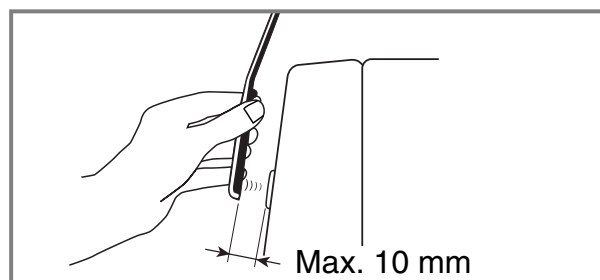
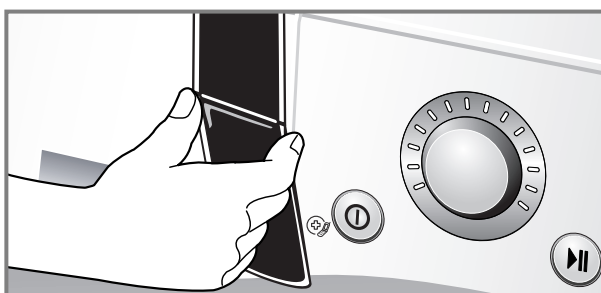
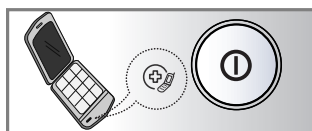
## ● Cómo Utilizar SmartDiagnosis™

- Utilice solamente esta función cuando le sea solicitado por el servicio técnico. La transmisión sonará similar a una máquina de Fax, se descifrará en el servicio técnico.
- SmartDiagnosis™ no se puede activar si la Secadora no se enciende. Si esto ocurre, la localización y resolución de problemas se tendrá que realizar sin SmartDiagnosis™. Si experimenta problemas con sus Secadora, llame al servicio técnico. Siga las instrucciones del servicio técnico y siga los pasos que le vayan diciendo :

1. Presione el botón de encendido en la Secadora. No presione ningún otro botón ni el selector de programas.



2. Cuando le sea indicado por el servicio técnico, coloque el micrófono de su teléfono móvil muy cerca del botón de encendido.

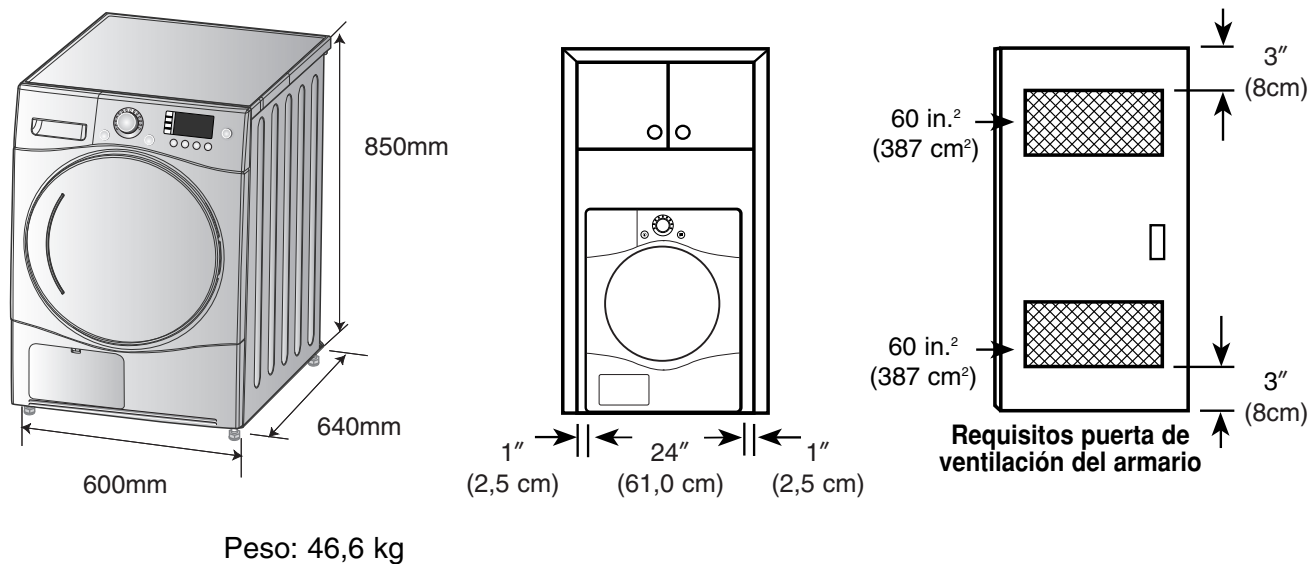


3. Presione durante tres segundos el botón "Temperatura" durante tres segundos, sujete el teléfono cerca del icono de encendido.
4. Mantenga colocado el teléfono hasta que haya terminado la transmisión de tonos. La cuenta atrás se mostrará por el display.
  - Para un mejor resultado, no mueva el teléfono mientras los tonos son transmitidos
  - Si el receptor no recibe bien la señal, es posible que tenga que repetir la operación
  - Si presiona el botón de encendido durante la transmisión terminará con la SmartDiagnosis™.
5. Una vez que termine la cuenta regresiva y los tonos hayan parado, termine su conversación con el servicio técnico. Este analizará y será capaz de ayudarle con la información que le ha transmitido.

## Nota

"SmartDiagnosis (Diagnóstico Inteligente) es una función de resolución de problemas diseñada para asistir, no reemplazar, al método tradicional de resolución de problemas a través de llamadas de servicio técnico. La efectividad de esta función depende de diversos factores, entre los cuales se incluyen, la recepción del teléfono celular utilizado para la transmisión, cualquier ruido externo que pueda presentarse durante la transmisión, y la acústica de la habitación donde está ubicada la lavadora. Por lo tanto, LG no garantiza que SmartDiagnosis resuelva con precisión cualquier cuestión dada."

# Datos técnicos



## Requisitos eléctricos

Voltios	Hercios	Vatios (Max.)
220 - 240 V	50 Hz	2600

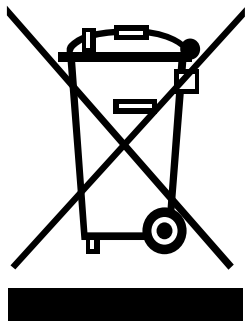
Asegúrese de comprobar la placa de datos de la secadora para asegurarse de que la secadora tiene los valores adecuados.

## Requisitos de ventilación

Hueco o debajo de una encimera	Armario
Asegure una circulación del aire de 112 pies cúbicos/min. en toda la secadora.	Asegure una circulación del aire de 112 pies cúbicos/min. en toda la secadora. La puerta del armario debe tener 2 aberturas (de tipo persiana), cada una de ellas con un área mínimo de 60 pulgadas cuadradas (387 cm <sup>2</sup> ), situadas a 3 pulgadas (8 cm) de la parte inferior y superior de la puerta.

# Términos de la garantía

## Cómo deshacerse de aparatos eléctricos y electrónicos viejos



1. Todos los aparatos eléctricos o electrónicos se deben desechar de forma distinta del servicio municipal de recogida de basura, a través de puntos de recogida designados por el gobierno o las autoridades locales.
2. La correcta recogida y tratamiento de los dispositivos inservibles contribuye a evitar riesgos potenciales para el medio ambiente y la salud pública.
3. Para obtener más información sobre cómo deshacerse de sus aparatos eléctricos y electrónicos viejos, póngase en contacto con su ayuntamiento, el servicio de recogida de basuras o el establecimiento donde adquirió el producto.

## ■ Lo que no está cubierto

Las visitas del servicio técnico a su casa para informarle sobre el producto.

Si el producto está conectado a un voltaje distinto al que figura en la placa de datos.

Si la avería está causada por accidentes, descuidos, mal uso o hecho fortuito.

Si la avería está causada por razones distintas al uso doméstico normal o al uso de acuerdo con el manual del usuario.

Si la avería está causada por plagas, por ejemplo, ratas o cucarachas, etc.

Ruidos o vibraciones que se consideren normales, por ejemplo, el sonido del vaciado del agua, el sonido del giro o los pitidos de aviso.

Corrección de la instalación, por ejemplo, nivelación del producto, ajuste del vaciado.

El mantenimiento normal recomendado por el manual del usuario.

Extracción de objetos/sustancias extraños de la máquina, incluidos la bomba y el filtro de la manguera de entrada, por ejemplo, arena, tornillos, alambres de sujetadores y botones, etc.

Cambiar fusibles o corregir el cableado o las cañerías de la casa.

Corrección de reparaciones no autorizadas.

Daños accidentales o a propiedades personales causados por posibles defectos de este aparato.

Este producto no está garantizado si se utiliza para fines comerciales y/o industriales.

(Ejemplo: Lugares públicos como un baño público, una casa de huéspedes, un centro de formación o una residencia de estudiantes).

Si el producto se instala fuera del área de servicio normal, cualquier costo de transporte implicado en la reparación del producto, o la sustitución de una pieza defectuosa, deberá ser asumido por el propietario.



# Memo

---

