

РЪКОВОДСТВО НА ПРИТЕЖАТЕЛЯ

Безопасност и справки

Дисплей

Прочетете това ръководство внимателно, преди да използвате вашето устройство, и го запазете за бъдещи справки.



www.lg.com

Copyright © 2023 LG Electronics Inc.
Всички права запазени.

1 Предупреждение! Инструкции за безопасност

2 Подготовка

- Подробности за монтажа

3 Стартиране на продукта

- Включване на продукта

4 Използване на дистанционно управление

- Използване на дистанционно управление
- Свързване със смарт устройства, използващи NFC тагове

5 Свързване

6 Отстраняване на неизправности

7 Спецификации

- Информация за софтуер с отворен код
- Лицензи

Преди да прочетете това ръководство

- Ръководството за употреба на този продукт се състои от две части: Ръководство на притежателя и Ръководство на потребителя. Ръководството на притежателя обяснява стъпките за инсталиране на закупения продукт, а електронното ръководство на потребителя показва как да използвате различните функции на продукта.

Ръководство на притежателя

Ръководството на притежателя съдържа инструкции за безопасност, които трябва да се спазват при използване на продукта. Също така обяснява как да свържете външно устройство към продукта, както и как да използвате дистанционното управление. За повече информация относно компонентите и инструкциите за монтаж вижте отделното ръководство, предоставено с продукта.

Ръководство на потребителя

Съхраняваното в продукта електронно ръководство на потребителя предоставя повече информация за това как да използвате различни функции.

От дистанционното управление изберете менюто, както е показано по-долу.

- За да отворите РЪКОВОДСТВО НА ПОТРЕБИТЕЛЯ  →  → [Поддръжка] → [Ръководство на потребителя]

Закупува се отделно

- Кабелът за свързване на външните устройства трябва да се закупи отделно.

✓ Забележка

- LG Electronics не носи отговорност за повреда на продукта или нараняване, причинено от използването на неоригинални имитирани продукти.
- Компонентите и аксесоарите на продукта подлежат на промяна без предварително известие чрез надграждания на производителността. Наименованието на модела или дизайна му могат да се променят в зависимост от фактори и условия, свързани с производителя.
- Изображенията, показани в това ръководство, може да се различават от действителния продукт.

1 Предупреждение! Инструкции за безопасност



ВНИМАНИЕ

ИМА РИСК ОТ ТОКОВ УДАР,
НЕ ОТВАРЯЙТЕ



ВНИМАНИЕ : ЗА ДА НАМАЛИТЕ РИСКА ОТ ТОКОВ УДАР, НЕ СВАЛЯЙТЕ ПРЕДНИЯ КАПАК (ИЛИ ЗАДНИЯ). УСТРОЙСТВОТО НЕ СЪДЪРЖА ЧАСТИ, КОИТО МОГАТ ДА СЕ ОБСЛУЖВАТ ОТ ПОТРЕБИТЕЛЯ. ОБЪРНЕТЕ СЕ КЪМ КВАЛИФИЦИРАНИ ТЕХНИЦИ.



Този символ служи за уведомяване на потребителя за наличието на неизолзирано "опасно напрежение" в устройството, което може да разполага с достатъчна сила, за да породи риск от токов удар, който да нарани човек.



Този символ служи за уведомяване на потребителя за наличието на съпътстваща устройството документация с важни инструкции за работата и поддръжката (обслужването).

ПРЕДУПРЕЖДЕНИЕ : ЗА ДА НАМАЛИТЕ РИСКА ОТ ПОЖАР ИЛИ ТОКОВ УДАР, НЕ ИЗЛАГАЙТЕ ТОЗИ ПРОДУКТ НА ДЪЖД ИЛИ ВЛАГА.

• ЗА ДА ПРЕДОТВАРИТЕ ОПАСНОСТТА ОТ РАЗПРОСТРАНЕНИЕ НА ПОЖАР, ВИНАГИ СЪХРАНЯВАЙТЕ ПРОДУКТА ДАЛЕЧ ОТ ИЗТОЧНИЦИ НА ОТКРИТ ОГЪН.

• **Не поставяйте продукта и/или дистанционното управление в следните среди:**

- Дръжте продукта далеч от пряка слънчева светлина.
- Зона с висока влажност, например баня.
- Близо до източник на топлина, като печка и други устройства, генериращи топлина.
- Близо до кухненски плотове или овлажнители, където продуктът може лесно да бъде изложен на пара или мазнина.
- Зона, изложена на дъжд или вятър.
- Не го излагайте на капки или пръски и не поставяйте предмети, пълни с течности, като например вази, чаши и т.н., върху или над уреда (например на рафтове над него).
- В близост до запалими предмети, като например бензин или свещи, и не излагайте продукта на директен въздушен поток от климатик.
- Не го монтирайте на места с прекомерно много прах.
- На небезопасени или високи мебели, като например полици или рафтове за книги.

В противен случай това може да доведе до пожар, токов удар, взрив/експлозия, неизправност или деформиране на продукта.

• Вентилация

- Монтирайте продукта си на място с подходяща вентилация. Не го монтирайте в затворено пространство, като например шкаф за книги.
- Не поставяйте продукта върху мокет или възглавница.
- Не блокирайте и не покривайте продукта с текстилни и други материали, докато е включен.
- Внимавайте да не докосвате вентилационните отвори. Когато използвате продукта продължително време, вентилационните отвори може да се загреят.
- Предпазвайте захранващия кабел от физически или химически повреди като огъване, прищипване, защипване във врати или настъпване. Обръщайте особено внимание на щепселите, стенните контакти и мястото, където кабелът влиза в устройството.
- Не премествайте продукта, докато е включен захранващият кабел.
- Не използвайте повреден или разхлабен захранващ кабел.
- Когато изваждате захранващия кабел, се уверете, че го хващате за щепсела. Не дърпайте захранващия кабел, за да изключите продукта от контакта.
- Не свързвайте твърде много устройства към един и същ променливотоков контакт, тъй като това може да доведе до пожар или токов удар.

- **Изключване на устройството от захранването**

- Захранващият щепсел е прекъсвачът. В случай на извънредна ситуация захранващият щепсел трябва да е на леснодостъпно място.
- Не позволявайте на децата си да се качват върху продукта или да се захващат за него. В противен случай продуктът може да падне, което да причини сериозно нараняване.
- **Заземяване** (С изключение на устройства, които не са заземени.)
 - Продуктът с троезен заземен щепсел за променливотоково захранване трябва да бъде свързан към заземен променливотоков контакт с три отвора. Уверете се, че сте свързали заземяващия кабел, за да избегнете евентуален токов удар.
- Никога не докосвайте този уред или антената по време на гръмотевична буря. Може да ви удари ток.
- Уверете се, че захранващият кабел е свързан стабилно към продукта и стенния контакт, в противен случай може да възникне повреда на щепсела и контакта, а в екстремни случаи може да възникне пожар.
- Не поставяйте метални или запалими предмети в продукта. Ако в продукта попадне чужд обект, извадете захранващия кабел от контакта и се свържете с отдела за обслужване на клиенти.
- Не докосвайте края на захранващия кабел, докато е включен. Може да ви удари ток.

- **Ако възникне някоя от следните ситуации, изключете незабавно продукта от контакта и се свържете с местния отдел за обслужване на клиенти.**

- Продуктът е повреден.
- Ако в продукта (например адаптера за променлив ток, захранващия кабел или самия продукт) проникне вода или друго вещество.
- Ако замирише на дим или от продукта излизат други миризми.
- По време на гръмотевична буря или при продължително използване.

Дори когато продуктът е изключен от дистанционно управление или бутон, променливотоковото захранване е свързано към уреда, ако не е изключен от контакта.

- Не използвайте електрически уреди с високо напрежение близо до продукта (например уреди против насекоми). В противен случай устройството може да се повреди.
- Не се опитвайте да модифицирате този продукт по какъвто и да било начин, без писмено разрешение от LG Electronics. Може да възникне случаен пожар или токов удар. Обръщайте се към местния отдел за обслужване на клиенти за обслужване или ремонт. Неупълномощени промени може да анулират правото на потребителя да използва този продукт.
- Използвайте единствено разрешени допълнителни устройства/аксесоари, одобрени от LG Electronics. В противен случай това може да доведе до пожар, токов удар, неизправност или повреда на продукта.
- Никога не демонтирайте AC адаптера или захранващия кабел. Това може да доведе до опасност от пожар или токов удар.
- Работете внимателно с адаптера, за да избегнете изпускане или удар. Евентуален удар може да повреди адаптера.
- За да намалите риска от пожар или токов удар, не докосвайте продукта с мокри ръце. Ако щифтовете на щепсела са мокри или покрити с прах, ги изсушете напълно, респ. избършете праха.
- Моля, уверете се, че устройството е инсталирано близо до стенния контакт, към който е свързано, и че контактът е лесно достъпен.

• Батерии

- Съхранявайте аксесоарите (батерия и т.н.) на безопасно място, далеч от достъпа на деца.
- Не причинявайте късо съединение, не разглобявайте и не позволявайте прегряване на батериите. Не изхвърляйте батериите в огън. Батериите не трябва да бъдат излагани на прекомерна топлина.
- Внимание: Опасност от пожар или експлозия, ако батерията бъде заменена с неправилен тип.
- Не съхранявайте и не транспортирайте продукта при налягане под 11,6 kPa и височина над 15 000 m.

• Преместване на продукта

- При преместване на продукта се уверете, че е изключен, щепселът е изваден от контакта и всички кабели са извадени. Може да са нужни двама или повече души за носене на по-големи по размер продукти. Не натискайте и не оказвайте натиск върху предния панел на продукта. Това може да доведе до повреда на продукта, опасност от пожар или нараняване.

- Дръжте влагоабсорбиращ материал и виниловите опаковъчни материали далеч от достъпа на деца.
- Не позволявайте удар, изпускане на предмети върху продукта и не изпускайте нищо върху екрана.
- Не натискайте силно панела с ръка или с остър предмет, като например пирон, молив или химикалка, и не го драквайте. Това може да повреди екрана.

• Почистване

- При почистване извадете захранващия кабел от контакта и избършете леко с мека/суха кърпа. Не пръскайте вода или други течности директно върху продукта. Никога не използвайте препарат за стъкло, освежител за въздуха, инсектициди, смазочни материали, восък (за автомобили, промишлен), абразивни материали, разредител, бензол, спирт и т.н., които могат да повредят продукта и/или неговия панел. Това може да доведе до токов удар или повреда на продукта.

- Не подлагайте сензорния екран на тежки удари. Това може да повреди сензорите за допир (сензорния екран).
- Не подлагайте адаптера на външни удари.
 - Това може да повреди адаптера.
- Ако тъканта на гърба на продукта влезе в контакт с чуждо вещество, незабавно я избършете с чиста мокра кърпа или салфетка.
 - Ако не се почисти веднага, може да остане петно.

• Предпазни мерки при използване на вградената батерия

- Ако течността от батерията изтече, спрете да я използвате незабавно и избягвайте контакт с кожата и очите. Това може да доведе до ослепяване или изгаряне. Ако се установи някаква аномалия в част на тялото, която е в контакт с течност, измийте зоната с достатъчно вода и потърсете съвет от лекар.
- Не изхвърляйте батериите неправилно.
 - Това създава риск от експлозия или пожар.
 - Указанията за изхвърляне на батерии варират в зависимост от държавата и региона. Моля, изхвърляйте батериите съгласно правилата.
- Не подлагайте продукта на удар (особено литиевата батерия). Не го излагайте на огън, електрически нагреватели или пряка слънчева светлина. Това може да доведе до токов удар, нараняване или пожар.
- Когато зареждате батерията, уверете се, че е поставена правилно и не използвайте друго захранване или верига. Съществува риск от повреда на батерията или пожар.
- Бъдете внимателни, когато използвате батерията, тъй като тя съдържа литий. Съществува риск от пожар или експлозия.
- Уверете се, че използвате оригинален адаптер/батерия, одобрен/а от LG Electronics. Неспазването на това може да съкрати живота на продукта или да доведе до неизправност, а също така може да причини прегряване, пожар, експлозия или нараняване.
- Почистете входа за зареждане с мека кърпа. Ако входът за зареждане е замърсен или по него има чужд материал, батерията няма да се зарежда нормално.
- Ако батерията е напълно разредена и не се използва за дълъг период от време, тя може изобщо да не се зареди или животът на батерията може да бъде намален.
- Не се опитвайте сами да извадите батерията.
- Батерията трябва да бъде извадена и заменена от оторизиран сервизен център на LG или от друг квалифициран техник.
- Не разглобявайте и не свързвайте на късо извадената батерия.
 - Внимавайте да не притиснете ръцете, краката, косата или дрехите си в долната част на стойката и колелцата.
 - Не натискайте и не ритайте продукта.
 - Не поставяйте тежки предмети върху продукта.
 - Не карайте продукта като кикборд.
 - Не завъртайте продукта под ъгъл, който надвишава границата му на движение.
 - Бъдете внимателни, ако имате домашни любимци; те могат да повредят тъканта на гърба.

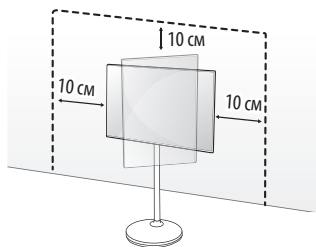
2 Подготовка

Подробности за монтажа

Монтаж на стойката

Когато инсталирате стойката, оставете най-малко 10 см разстояние между стойката и тавана и лявата и дясната стени и най-малко 10 см между стойката и задната стена.

- Когато сглобявате или сваляте стойката, дръжте стойката, докато затягате или разхлабвате винтовете. Стойката може да падне и да причини повреда или нараняване на продукта.

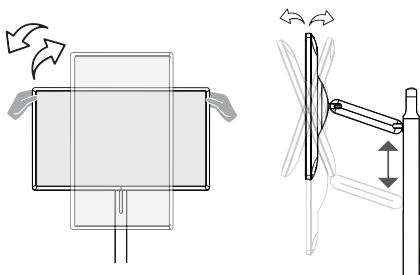


- Продуктът е тежък; уверете се, че поне двама души работят заедно, когато го разопаковат или преместват. Не поставяйте продукта върху плоската му стена; вместо това го преместете в изправено положение. Продуктът може да падне и да причини повреда или нараняване.
- Внимавайте да не приклежите ръцете или пръстите си в стойката или зоната за регулиране на височината. Освен това, ако продуктът се наклони прекомерно, той може да падне и да причини нараняване.
- Не премествайте продукта, като държите декоративната стойка от горната страна на стойката. Дръжте стойката в средата, като я дърпате.
 - Ако премествате продукта, като държите декоративната стойка, може да доведе до счупване на декоративната стойка, което потенциално може да доведе до повреда на продукта или нараняване.
- Не използвайте чужди вещества (масла, смазочни средства и др.) върху винтовете при монтажа на продукта.
 - Това може да причини повреда на продукта.
- Не отстранявайте държача на кабела и винтовете след инсталирането на продукта.
- Ако декоративната стойка е замърсена с чужди вещества, като козметика, внимателно я избършете с чиста мокра кърпичка или друга кърпа.



Регулиране на ъгъла и височината

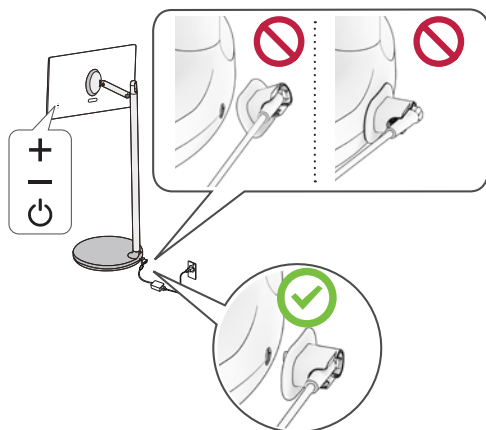
Височината и ъгълът на дисплея могат да се регулират за удобно гледане.



-
- ✔ **Забележка**
- Някои приложения не поддържат портретен режим.

3 Стартиране на продукта

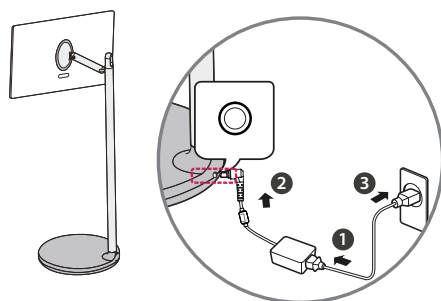
Включване на продукта



Забележка

- Когато свързвате или разкачвате терминала за зареждане, дръжте щепсела на адаптера и го свържете или разкачете хоризонтално.
- Свържете терминала за зареждане така, че да е пъхнат докрай, и не го местете, докато е свързан. (Това може да доведе до повреда.)
- Внимавайте да не ударите входа за зареждане. Това може да доведе до счупване.

Свързване на захранването



- 1 Свържете захранването (адаптера) и захранващия кабел.
- 2 Свържете захранващото устройство, към което е свързан кабелът за захранване, към захранващия порт на гърба на продукта.
- 3 Включете захранващия кабел в контакта.

Използване на бутона

Натиснете бутона на гърба на продукта, за да го използвате.



Включва и изключва продукта.

- Докато продуктът е включен, натиснете веднъж бутона . Когато изскачащият прозорец се появи на екрана, изключете захранването, като използвате бутона в прозореца.



Регулира силата на звука.

✔ Забележка

- Когато екранът се включва за първи път, това може да се отнеме приблизително една минута, за да се завърши инициализирането на продукта.
- Когато включвате продукта за първи път, първо свържете адаптера, за да се включи правилно продуктът.
- Преди да включите щепсела на захранващия кабел на продукта в стенен електрически контакт, моля, непременно свържете продукта с AC-DC адаптера.

Използване на сензорния екран

Докосване

Докоснете екрана леко.

Докоснете и задръжте

Докоснете екрана за 2 секунди или повече.

Превъртете

Превъртете екрана нагоре, надолу, наляво и надясно.

Дръпнете

Докоснете и задръжте елемента, който искате да преместите, като например приложение или приспособление, и го плъзнете до желаното място.

Щипване с пръсти навътре/разделяне навън

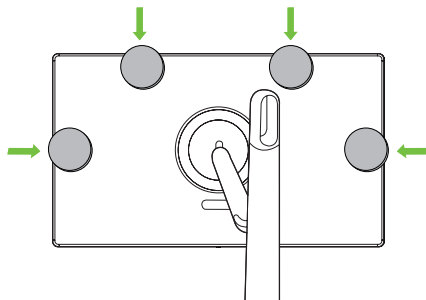
Можете да увеличите или намалите мащаба на приложението, като поставите два пръста на екрана и ги отдалечите или съберете.

✔ Забележка

- Функциите, управлявани с допир, като приближаване и отдалечаване на екрана може да не се поддържат, в зависимост от използваното приложение.
- Избягвайте да натискате прекалено силно върху екрана; вместо това, докоснете леко желания елемент с върховете на пръстите си. Ако докосвате екрана с ръкавици или с върховете на ноктите, той може да не работи правилно.
- Сензорите за допир може да не работят правилно, ако екранът е влажен или мокър.

Използване на подвижна поставка

Мобилно устройство може да бъде монтирано, като инсталирате подвижна поставка към позицията, показана на изображението вдясно.



Забележка

- Когато завъртате екрана, не го завъртайте с прикрепена подвижна поставка; свалете я, завъртете екрана и я поставете отново.
 - Подвижната поставка може да падне от екрана, ако екранът се завърти с прикрепена към него поставка.
- Ъгълът на поставката може да се регулира.

Използване на вградената батерия

Този продукт има вградена батерия в стойката, което позволява удобно използване на продукта само на батерия за определен период от време без допълнително захранване.

Индикатор за нивото на батерията

Оставащото ниво на батерията се показва в зелено/оранжево/червено, в зависимост от самото ниво на батерията. Светодиодът на батерията свети червено по време на зареждане или ако е необходимо зареждане.

Забележка

- За пълното зареждане на батерията са необходими приблизително 4 часа.
- Животът на батерията и времето за използване след зареждане намаляват пропорционално на периода и продължителността на използване на продукта.
- Зареждането на батерията може да не е възможно при температури под 0 °C.
- Дори когато не се използва, оставащият заряд на батерията естествено ще намалее.
- За по-дълъг живот на батерията я зареждайте, след като я използвате за определен период от време, вместо да държите батерията постоянно напълно заредена.
- Поддържането на нивото на батерията на 50 % спомага за удължаване на живота ѝ.
- Максималното време за използване след зареждане е 3 часа.
- Стандартното време за използване, показано в това ръководство, се основава на измервания, проведени от LG. Следователно действителното време може да варира в зависимост от използването.
- Времето за използване може да варира в зависимост от фактори като свързано устройство, работна температура, период на използване и потребителски настройки.

Поставяне на батерия

За да смените батериите, отворете капака за батерии, сменете ги (1,5 V AA), като спазвате съответствието на ⊕ и ⊖ клемми, посочени върху табелката в гнездото, след което затворете капака.









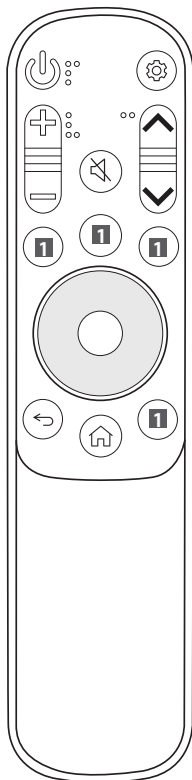
- Не смесвайте стари и нови батерии. Това може да причини прегряване и отичане на батериите.
- Неспазването на правилните полюси на батерията може да причини пръсване или изтичане на батерията, което да доведе до пожар, нараняване или замърсяване на околната среда.
- Този уред използва батерии. Възможно е във вашата община да има разпоредби, които изискват подходящо изхвърляне на тези батерии от съображения за околната среда. Моля, обърнете се към местните власти за информация относно изхвърлянето и рециклирането.
- Батериите в продукта не трябва да бъдат излагани на прекомерна топлина, като например слънчева светлина, пожар и подобни.



4 Използване на дистанционно управление

Използване на дистанционно управление

Описанията в това ръководство съответстват на бутоните на дистанционното управление. Моля, прочетете внимателно това ръководство и използвайте правилно дисплей.

-  **Захранване** Включва или изключва захранването на продукта.
-  **Бутони за звук** Регулира силата на звука.
-  **Без Звук** Изключва всички звуци.
-  **Без Звук** Отваряне на менюто [Достъпност].
-  **Бутони за услугата за поточно предаване** Свързва се към услугата за възпроизвеждането на видеозаписи в реално време.
-  **Назад** Връщане на предишното ниво.



-  **Бързи настройки** Предоставя достъп до бързите настройки.
-  **Бутони на страницата** Преместване към предишна/следваща страница.
-  **Нагоре/Надолу/Наляво/Надясно/ОК** Позволява ви да избирате функции и да правите корекции след избор на меню.
-  **Начало** Показва началното меню, включващо текущ час, метеорологично време, списъка с приложения и вълнен източник.
-  **Начало** Стартира последно използваните приложения.

(Някои бутони и услуги може да не се предлагат в зависимост от моделите и регионите.)

 **Забележка**

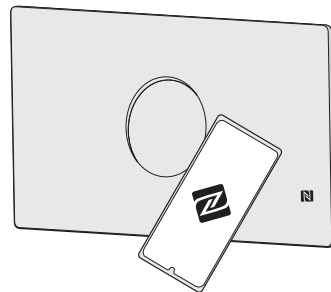
**** За да използвате бутон, натиснете и задръжте за повече от 1 секунда.**


- Функциите могат да се използват без дистанционното управление с докосване на екрана.

Свързване със смарт устройства, използващи NFC тагове

Използване на функцията NFC

NFC (Near Field Communication) е технология, която позволява удобно предаване и приемане на информация без отделни настройки. Когато доближите смарт устройство до дистанционно управление с NFC, можете да инсталирате приложението LG ThinQ и да свържете устройството с продукта.



- 1 Включете NFC в настройките на смарт устройството. За да използвате NFC с устройства с Android, трябва да включите опцията за „четене/запис на тагове“ в настройките за NFC на смарт устройството. Настройките за NFC може да се различават при различните устройства.
- 2 Приближете смарт устройството до  (NFC) на дистанционното управление. Необходимото разстояние за NFC таговете е около 1 см.
- 3 Следвайте инструкциите, за да инсталирате приложението LG ThinQ на смарт устройството.
- 4 След това можете да свързвате смарт устройството с дистанционното управление и удобно да използвате различни функции на свързания продукт през приложението LG ThinQ.

✔ Забележка

- Тази функция може да се използва само на смарт устройства с NFC.

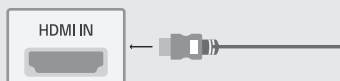
5 Свързване

Други устройства, като HDMI, могат да бъдат свързани към продукта.

Когато се свързвате с външно устройство, намерете и изберете устройството, с което искате да се свържете, от началния екран.

HDMI

- При свързването на HDMI кабела, продуктът и външните устройства не трябва да бъдат включени и свързани към захранването.



- Поддържан HDMI аудиоформат :
Dolby Digital / Dolby Digital Plus (32 kHz / 44,1 kHz / 48 kHz),
PCM (32 kHz / 44,1 kHz / 48 kHz / 96 kHz / 192 kHz)

✓ Забележка

- Използвайте сертифициран кабел, с логото на HDMI върху него.
- Ако не използвате сертифициран HDMI кабел, е възможно екранът да не се показва или да възникне грешка при свързване.
- Препоръчани типове HDMI кабел
- Ultra High-Speed HDMI®/™ кабел (3 м или по-малко)

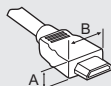
USB

Възможно е някои USB хъбове да не работят. Ако USB устройство, свързано чрез USB хъб, не бъде открито, свържете го директно с USB порта на продукта.



✓ Забележка

- За оптимална връзка HDMI кабелите и USB устройствата трябва да разполагат с фасети с пълнота под 10 мм и ширина 18 мм. Използвайте удължаващ кабел, който поддържа USB 2.0, ако USB кабелът или USB паметта не се побира в USB порта на продукта ви.



* A ≤ 10 мм

* B ≤ 18 мм

Външни устройства

Наличните външни устройства са: Blu-ray плейър, HD приемници, DVD плейри, VCR, аудио системи, USB устройства за съхранение, компютри, игрови конзоли и други външни устройства.

✓ Забележка

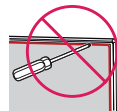
- Свързването на външното устройство може да е различно в зависимост от модела.
- Свържете външните устройства с продукта, независимо от реда на подреждане на портовете на продукта.
- За да се запознаете с инструкциите за работа, разгледайте ръководството за използване на външното оборудване.
- Ако включвате устройство за игри в продукта, използвайте кабела, предоставен с това устройство.
- В режим на работа с компютър е възможно да се появи шум, произтичащ от резолюцията, вертикалния шаблон, контраста или яркостта. Ако доловите шум, променете резолюцията на изхода на компютъра, настройте различна стойност на опресняване или регулирайте яркостта и контраста от меню [Картина], докато картината се изчисти.
- В режим на компютър някои настройки на разделителната способност може да не работят правилно в зависимост от графичната карта.

6 Отстраняване на неизправности

Не мога да управлявам продукта от дистанционното управление.	<ul style="list-style-type: none">• Проверете сензора на дистанционното управление и опитайте отново.• Проверете дали няма препятствие между устройството и проектора и дистанционното управление.• Проверете дали батериите работят, както и дали са поставени правилно (+ с ⊕, - с ⊖).
Не се показва изображение и не се чува никакъв звук.	<ul style="list-style-type: none">• Проверете дали устройството е включен.• Проверете дали захранващият кабел е включен в контакт на стената.• Проверете дали няма проблем с контакта на стената, като включите в него други уреди.
Продуктът се изключва внезапно.	<ul style="list-style-type: none">• Проверете настройките на захранването. Възможно е да има смущения в захранването.• Проверете дали функцията за автоматично изключване е активирана в настройките за време.• Ако докато продуктът е включен не се произведе никакъв сигнал, той ще се изключи автоматично след 15 минути на неактивност.• Ако батерията прегрее, продуктът автоматично се изключва като защита.
При свързване към компютъра (HDMI) няма открит сигнал.	<ul style="list-style-type: none">• Изключете/включете продукта с помощта на дистанционното управление.• Включете отново HDMI кабела.• Рестартирайте компютъра, докато продуктът е включен.
Нестандартно показване	<ul style="list-style-type: none">• Ако продуктът е студен при докосване, е възможно при включването му да се появи леко примигване. Това е нормално и не е признак за наличие на проблем с продукта.• Този панел е усъвършенстван продукт, който съдържа милиони пиксели. Възможно е да видите малки черни точки и / или ярко оцветени точки (червени, сини или зелени) с размери 1 pprt. Това не е неизправност и не оказва влияние върху производителността и надеждността на продукта. Този феномен възниква и при продукти от други производители и не е причина за замяна или възстановяване на платената сума.• Можете да виждате различна яркост или цветове на панела в зависимост от позицията на гледане (ляво/дясно/горе/долу). Този феномен възниква поради характеристиките на панела. Той няма връзка с производителността на продукта и не представлява неизправност.• Задръжането на дадено изображение на екрана за продължителен период от време може да доведе до слепване на изображения. Избягвайте задръжането на фиксирано изображение на екрана на продукта за дълъг период от време.
Генериран звук	<ul style="list-style-type: none">• “Пукащ” звук: Пукащият звук, който чувате при гледане или изключване на продукта, се създава от синтетичното топлинно притискане, причинено от температурата и влажността. Този шум е обичаен за устройства с необходима топлинна деформация.• Шум от електрическата мрежа/бръмчене в панела: Ниските нива на шум се генерират от високоскоростно превключващата се верига, която доставя голяма част от енергията за работата на устройството. Степента зависи от конкретното устройство. Този шум не се отразява върху експлоатацията и надеждността на продукта.



- Когато почиствате продукта, не допускайте проникването на течност или чужди предмети в празнината между горната, лявата или дясната страна на панела и водача му. (В зависимост от модела)



- Уверете се, че сте изтискали излишната вода или почистващ препарат от кърпата.
- Не пръскайте вода или почистващ препарат директно върху екрана на продукта.
- Уверете се, че сте напръскали само необходимото количество вода или почистващ препарат върху суха кърпа за избърсването на екрана.

7 Спецификации

(В зависимост от държавата)

Захранване
DC 19 V --- 4,0 A

Батерия	
Тип	Клас
Акумулаторна литиево-йонна батерия	DC 14,8 V --- / (5000 mAh) (74 Wh)

AC/DC адаптер	
Производител	SHENZHEN HONOR
Модел	ADS-110CL-19-3 190110G / ADS-120QL-19A-3 190110E
Вход	AC 100-240 V ~ 50/60 Hz
Изход	DC 19 V --- 5,79 A 110,01 W

Спецификация на безжичен модул (LGSBWAC95)	
Безжична LAN (IEEE 802.11a/b/g/n/ac)	
Честотен обхват	Изходяща мощност (макс.)
2400 ~ 2483,5 MHz	19 dBm
5150 ~ 5725 MHz	18 dBm
5725 ~ 5850 MHz	13,5 dBm
Bluetooth	
Честотен обхват	Изходяща мощност (макс.)
2400 ~ 2483,5 MHz	9 dBm

Тъй като честотните канали се различават в зависимост от държавата, потребителят не може да сменя или регулира работната честота. Този продукт е конфигуриран за таблицата за регионалната честота.

По преценка на потребителя това устройство трябва да бъде монтирано и експлоатирано при минимално разстояние от 20 см между устройството и тялото.

Спецификации на NFC модула	
Честотен обхват	Изходяща мощност (макс.)
13,553 ~ 13,567 MHz	-18 dBuA/m @ 10 m

Условия на околната среда	
Работна температура	От 0 °C до 40 °C
Работна влажност	По-малко от 80 %
Температура на съхранение	От -20 °C до 60 °C
Влажност при съхранение	По-малко от 85 %

- Вижте етикета в долната част на продукта за източник на захранване, номинална мощност и информация за продукта.

Информация за софтуер с отворен код

За да получите изходния код съгласно GPL, LGPL, MPL и други лицензи с отворен код, които имат задължения да разкриват изходния код, който се съдържа в този продукт, и за достъп до всички посочени лицензионни условия, бележки за авторски права и други съответни документи, посетете адрес: <https://opensource.lge.com>.

LG Electronics също ще Ви предостави отворен изходен код на CD-ROM срещу заплащане, покриващо разходите за извършване на такава дистрибуция (като например цената на носителите, разходите по транспорта), след като получи поръчка за това по имейл на адрес: opensource@lge.com.

Тази оферта е валидна за всеки, който получи тази информация за период от три години след последната ни пратка на този продукт.

Лицензи

HDMI™
HIGH-DEFINITION MULTIMEDIA INTERFACE

HEVC™ Advance™
Covered by patents at patentlist.accessadvance.com



Моделът и серийният номер на продукта се намират на гърба и от едната страна на продукта. Запишете ги, в случай че някога имате нужда от сервизно обслужване.

Модел

Сериен номер
