

사운드바

간단 사용설명서

제품의 안전하고 편리한 사용을 위해 반드시 제품을 사용하기 전에 사용설명서를 읽어주세요.
 제품 보증서도 함께 들어 있으니 잘 보관하세요.
 전문 기술이 필요한 제품을 설치할 때는 LG 전자 서비스 센터를 이용하세요.
 제품을 잘못 설치해서 생긴 문제는 설치한 사람의 책임이며, 이런 경우 품질보증 기간 안에도 무상 서비스를 받을 수 없습니다.

모델
 S95TR (SPT9-SL, SPT9-SR)

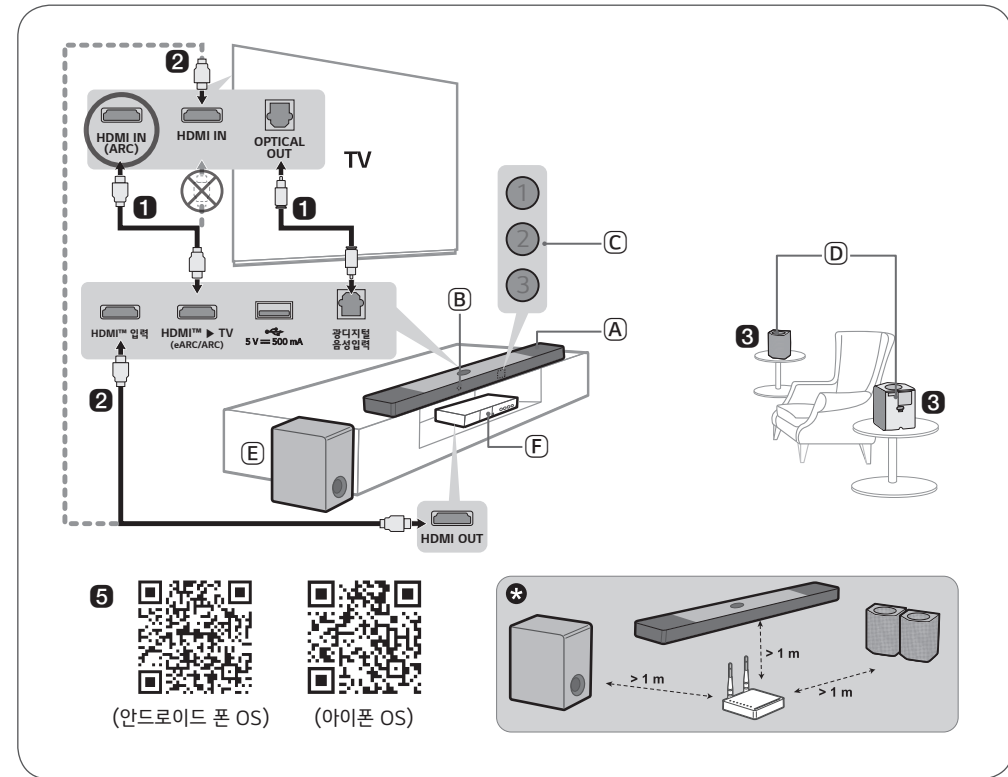
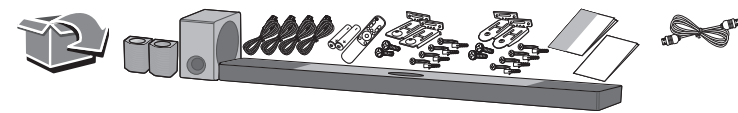


MFL72100397
 2407_Rev02

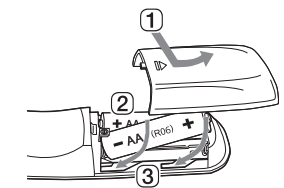


자세한 사용 방법은 LG전자 홈 페이지를 참조하세요.
 스마트 기기로 QR 코드를 인식하면 빠르게 찾을 수 있습니다.

www.lge.com



(안드로이드 폰 OS) (아이폰 OS)



리모컨 건전지 끼우기
 • 규격에 맞지 않는 건전지로 교환할 경우 화재나 폭발의 위험이 있습니다.



HIGH-DEFINITION MULTIMEDIA INTERFACE

한국어 순서대로 쉽게 설치하고 사용하기

- (A) 본 기기
- (B) 리모컨 수신부
- (C) 상태 LED (1)(2)(3)
- (D) 무선 후면 스피커
- (E) 무선 서브우퍼 - 본 기기와 가까이 설치하세요.
- (F) 외부 기기 - (블루레이 디스크 플레이어, 게임기 등)

	○: 켜짐 / ●: 꺼짐 / ◯: 깜박임
빨간색 깜박임	흰색
전원 켜짐 전원 꺼짐	OPTICAL / HDMI ARC
●	블루투스 연결 대기
○	블루투스
○	Wi-Fi 대기
○	Wi-Fi
○	HDMI IN
○	USB

- TV와 본 기기를 광케이블 또는 HDMI 케이블로 연결하세요.
 ① 외부 기기가 있다면, 외부 기기 (셋탑 박스, 블루레이 디스크 플레이어, 게임기 등)를 본 기기 또는 TV에 HDMI 케이블로 연결하세요.
 ② 필요할 경우 HDMI 케이블 또는 광케이블, USB 연장 케이블을 구매하여 사운드바를 연결할 때에 사용하세요.
- 무선 서브우퍼 → 무선 후면 스피커 → 본 기기 순서로 전원을 연결한 후, 본 기기의 전원을 켜세요. 무선 서브우퍼 또는 무선 후면 스피커와 본 기기 간의 자동 연결이 완료되면 무선 서브우퍼와 무선 후면 스피커의 LED에 초록색 불빛이 켜집니다.
- TV 소리를 본 기기로 듣기
 ① LED1이 흰색으로 켜질 때까지 기능 [] 버튼을 반복해서 누르세요. 외부 기기를 사운드바의 HDMI™ 입력 단자에 연결하여 사용할 경우 LED1이 황색으로 켜질 때까지 기능 [] 버튼을 반복해서 누르세요.
 ② TV의 설정 메뉴에서 출력 스피커를 [HDMI ARC] 또는 [광디지탈] 또는 [LG WOWCAST], [외부 스피커] 중 하나를 선택하세요.
 ③ LG WOWCAST 빌트인 기능을 지원하는 LG TV가 있는 경우, 사운드바에 무선으로 연결할 수 있습니다.
- 스마트폰과 Wi-Fi로 연결하기
 ① 스마트폰을 Wi-Fi로 연결하세요.
 ② Google Play 또는 App Store에서 LG ThinQ 앱을 설치하세요.
 ③ 앱을 실행한 다음 LG ThinQ 앱의 안내대로 진행하세요.
 ④ 본 기기와 스마트폰이 연결되면 LG ThinQ 앱을 사용하여 본 기기를 조작할 수 있습니다.
- 스마트폰과 본 기기를 블루투스로 연결하기
 ① 스마트폰에서 설정 [] 버튼을 찾아 누른 다음 블루투스를 선택하세요. 블루투스 기능을 켜세요. ([] 켜기 > [] 켜기)
 ② 본 기기의 블루투스 페어링 (연결) [] 버튼을 누르세요. 잠시 뒤에 LED1과 LED2가 흰색으로 깜박입니다.
 ③ "LG_Speaker_S95TR_XXXX"를 찾아 누르세요.
 ④ 본 기기와 스마트폰이 블루투스로 연결되면 LED1과 LED2가 흰색으로 켜집니다.

- 무선 서브우퍼 또는 무선 후면 스피커의 LED에 빨간색 불빛이 켜진다면 본 기기와 스피커가 연결이 안 된 상태입니다. 이때는 아래 순서대로 연결하세요.
 ① 본 기기의 전원 [] 버튼을 눌러서 기기를 끄세요.
 ② 연결되지 않은 무선 서브우퍼 또는 무선 후면 스피커 뒷면의 PAIRING 버튼을 누르세요. 각 LED가 초록색으로 깜박이는지 확인하세요.
 - 여전히 무선 서브우퍼 또는 무선 후면 스피커의 LED에 빨간색 불빛이 켜진다면 무선 서브우퍼 또는 무선 후면 스피커 뒷면의 버튼을 다시 한번 길게 누르세요.
 ③ 본 기기의 전원 [] 버튼을 눌러서 기기를 켜세요.
 ④ 연결을 완료하면 무선 서브우퍼 또는 무선 후면 스피커의 LED 불빛이 초록색으로 켜집니다.
 * 무선 혼선을 막기 위해 본 기기 및 무선 서브우퍼, 무선 후면 스피커와 강한 전자파를 발생하는 주변 기기 (무선 공유기, 전자레인지 등) 사이의 거리를 1m 이상 두세요.
 • 일부 스피커에서 소리가 나오지 않을 수 있습니다. 예를 들어 BASS BLAST 사운드 효과를 선택하면 모든 스피커에서 소리가 나옵니다.

- 본 사용설명서의 제품 이미지는 이해를 돕기 위한 것으로 실물과 다를 수 있습니다. 본 사용설명서에 표시된 내용은 제품의 품질 향상을 위해 예고 없이 변경될 수 있습니다.
- Google Play는 Google LLC의 상표입니다.

한국어

사운드바 규격
 정격 전압
 • 200 - 240 V ~ 50 / 60 Hz
 소비 전력
 • 65 W
 사운드바 크기 (깊이 × 높이 × 너비):
 약 1250.0 mm × 63.0 mm × 135.0 mm (받침 포함)
 USB: 5 V ⎓ 500 mA
 앰프 (RMS 출력): 810 W RMS
 블루투스 5.1 테크놀로지

무선 서브우퍼 규격
 정격 전압
 • 200 - 240 V ~ 50 / 60 Hz
 소비 전력
 • 40 W

무선 후면 스피커 규격
 정격 전압
 • 200 - 240 V ~ 50 / 60 Hz
 소비 전력
 • 33 W
 무선 후면 스피커 크기 (깊이 × 높이 × 너비):
 약 159.0 mm × 223.0 mm × 142.0 mm (받침 포함)

무선 모듈 (LGSBWAC92) 성능과 특성	
무선 LAN	출력
주파수 범위	출력
2412 MHz - 2472 MHz	10 mW/MHz 이하
5180 MHz - 5320 MHz	10 mW/MHz 이하
5500 MHz - 5640 MHz	10 mW/MHz 이하
5745 MHz - 5805 MHz	10 mW/MHz 이하

무선 모듈 (LGSBWAC92) 성능과 특성	
블루투스	출력
주파수 범위	출력
2402 MHz - 2480 MHz	3 mW 이하

무선 모듈 (WL1SB23) 성능과 특성	
무선 오디오	출력
주파수 범위	출력
5155 MHz - 5228 MHz	10 mW/MHz 이하
5735 MHz - 5845 MHz	10 mW/MHz 이하

무선 모듈 (WL2SB23) 성능과 특성	
무선 오디오	출력
주파수 범위	출력
5155 MHz - 5228 MHz	10 mW/MHz 이하
5735 MHz - 5845 MHz	10 mW/MHz 이하

무선 연결 비활성화 하기
 전원 [] 버튼을 3초 이상 길게 눌러 본 기기의 전원을 끕니다.

오픈 소스 안내 정보
 본 제품에 탑재된 GPL, LGPL, MPL 및 그 외 소스 코드 공개 의무가 있는 오픈소스 라이선스로 배포된 소스 코드를 얻거나 오픈소스의 라이선스 내용, 저작권 고지 등을 확인하려면 <https://opensource.lge.com>을 방문하세요.
 또한 소비자가 opensource@lge.com으로 e-mail을 보내 본 제품에 탑재된 소프트웨어의 오픈 소스 코드를 요청할 경우, LG 전자는 매체 비용과 운반비 등 제공에 필요한 최소한의 비용을 받고 CD-ROM에 담아 제공합니다.
 이 제안은 본 제품을 판매한 후 3년 동안 이 정보를 받은 모든 사람에게 유효합니다.

기호	
~	교류 전원 (AC)입니다.
⎓	직류 전원 (DC)입니다.
⏻	클래스 II 장비입니다.
⏻	대기 전원 상태입니다.
	전원이 켜진 상태입니다.
⚡	위험 전압입니다.

- 제품의 명칭 및 전원 공급을 포함한 안전 표시 사항은 제품의 겉이나 아래에 부착된 라벨을 참조하세요.
- 본 제품은 LG전자 서비스 기사만 내부를 열어 볼 수 있도록 고안되었습니다. 소비자가 임의로 제품의 덮개를 열거나 수리를 하는 것은 위험하니 LG전자 서비스 기사에게 의뢰하세요.
- 서비스 부품은 내부에 포함되어 있지 않습니다.

폐가전제품 처리 절차

신제품을 구입했을 때	LG전자 제품 판매점에서 신제품을 구입한 경우, 신제품 배달 시 기존 제품을 무상으로 처리해 드립니다.
사용하던 제품을 버릴 때	가전제품을 버릴 때는 관할 행정복지센터 또는 폐가전제품 배출예약시스템으로 연락하여 폐기해야 합니다. (전화번호: 1599-0903, 인터넷주소: http://www.15990903.or.kr)

제품 보증서

제품 보증서

고객에게는 제품 사용 중 발생한 고장에 대하여 1년 동안 무상 서비스를 받을 수 있는 소중한 권리가 있습니다. 본 제품은 대한민국에서만 품질 보증 기간 내 무상 서비스가 가능합니다.

모델명	
구입일	품질 보증 기간: 1년 부품 보수 기간: 6년

- ※ 수리를 맡길 때는 구입 일자가 적힌 이 보증서를 제시해야 충분한 서비스를 받을 수 있으므로 잘 보관하세요.
- 본 제품에 대한 품질 보증은 보증서에 기재된 내용으로 보증 혜택을 받습니다.
 - 품질 보증 기간은 구입일로부터 산정되므로 구입 일자를 기재 받으시기 바랍니다.
 - 구입 일자 확인이 안 될 경우 제조 연월일 또는 수입 통관 일자를 기준으로 3개월이 지난날로부터 품질 보증 기간을 적용합니다.
 - 가정용 제품을 영업을 위한 목적 또는 수단으로 사용하거나 비정상적인 환경에서 사용할 경우에는 품질 보증 기간을 50% 단축하여 적용합니다.
 - 이 보증서는 재발행되지 않습니다.
 - 별도 계약에 의한 공급(조달, Host, 단일용품 등) 경우에는 주 계약에 따라 보증 내용을 적용합니다.

LG전자(주)



안전을 위해 주의하기

다음의 '안전을 위해 주의하기'는 예상하지 못한 위험이나 손해를 미리 방지하기 위한 것이니 반드시 확인해 주세요.

'안전을 위해 주의하기'는 '경고'와 '주의' 두 가지로 구분되어 있습니다.

▲ **경고:** 지시사항을 위반하면 심각한 상해나 사망에 이를 수 있습니다.

△ **주의:** 지시사항을 위반하면 경미한 상해가 발생하거나 제품이 손상될 수 있습니다.

설치할 때 알아두기

▲ 경고

- 하나의 콘센트에 여러 기기를 동시에 연결해 사용하지 마세요. 지나치게 뜨거워져 본 기기에 화재가 날 수 있습니다.
- 전원 플러그를 쉽게 빼고 꽂을 수 있는 곳에 본 기기를 설치하세요. 본 기기에 화재가 발생하거나 문제가 있을 때 재빨리 전원 플러그를 뽑아야 합니다.

△ 주의

- 전자파의 방해나 간섭이 없는 곳에 설치하세요. 본 기기가 제대로 작동하지 않을 수 있습니다.
- 본 기기를 집이나 사무실이 아닌 행사장 같은 곳에 설치할 때에는 꼭 LG전자 서비스 센터로 문의한 후 설치하세요. 본 기기의 품질에 문제가 생길 수 있습니다.

사용할 때 알아두기

▲ 경고

- 수리 기술자가 아니면 본 기기를 분해하거나 수리, 개조하지 마세요. 본 기기가 잘못 작동되어 불이 나거나 감전되어 다칠 수 있습니다. 고장이 의심된다면 바로 전원을 끄고 전원 플러그를 뽑은 후 LG전자 서비스 센터로 문의하세요.
- 본 기기에서 연기와 냄새가 난다면 사용을 멈추세요. 곧바로 전원을 끄고 콘센트에서 플러그를 뽑은 후 LG전자 서비스 센터로 문의하세요. 그대로 사용하면 화재가 발생하거나 감전이 될 수 있습니다.
- 본 기기에 어린이가 매달리거나 올라가지 않도록 하세요. 본 기기가 넘어지거나 어린이가 떨어지면서 다칠 수 있습니다.
- 어린이가 혼자 리모컨을 쓰지 못하도록 조심하세요.
- 어린이가 리모컨을 입에 넣지 못하게 하세요. 어린이가 리모컨 건전지와 건전지 덮개를 삼키지 않도록 조심하세요. 만약 삼켰을 때는 곧바로 의사와 상담하세요. 어린이가 리모컨의 건전지 덮개를 밟아 다칠 수 있으니 조심하세요.
- 본 기기 위에 화병, 화분, 컵, 화장품, 약품, 물과 같이 액체가 담긴 물건이나 깨지기 쉬운 물건을 올려놓지 마세요. 물건이 떨어지면 감전될 수 있고, 제품이 고장 나 화재가 발생할 수 있습니다.

△ 주의

- 본 기기를 전원이 켜진 상태에서 들거나 옮기지 마세요. 고장이 날 수 있습니다.
- 전기 모기개 같은 고압의 전기 제품을 본 기기 주변에서 사용하지 마세요. 본 기기가 전기 충격으로 고장 날 수 있습니다.
- 본 기기를 청소할 때는 반드시 전원 케이블을 뽑은 다음 부드러운 천으로 가볍게 닦으세요. 벤젠, 알코올 같은 화학 약품이나 세척제는 본 기기의 표면을 변질시키고 칠을 벗겨지게 하므로 절대로 사용하지 마세요.

보관과 유지하기

제품을 운반할 때

- 제품의 선적용 상자 또는 포장 상자를 버리지 말고 보관하세요. 제품의 운반이 필요하다면 본 기기를 다시 상자에 넣어 포장한 뒤 옮기세요.

제품을 깨끗하게 유지하기

- 살충제 같은 휘발성 액체를 본 기기 주변에 놓지 마세요.
- 제품 표면을 세게 닦으면 제품에 손상을 줄 수 있습니다.
- 본 기기를 플라스틱이나 고무 제품과 오랫동안 닿게 하지 마세요.

제품을 청소할 때

- 본 기기를 청소할 때 부드럽고 마른 천을 사용하세요. 너무 더럽다면 약간의 세제나 물기가 있는 부드러운 천을 사용하세요.
- 알코올, 벤젠, 시너 같은 강한 화학 제품은 본 기기의 바깥쪽을 변하게 만들 수 있으므로 사용하지 마세요.

소비자 분쟁 해결 기준

소비자 피해 유형	보상 내역		
	품질 보증 기간 이내	품질 보증 기간 경과 후	
정상적인 사용 상태에서 자연 발생한 성능, 기능상 고장 발생 시	구입 10일 이내에 중요한 수리를 요하는 경우	제품 교환 또는 구입가 환불	유상 수리
	구입 1개월 이내에 중요 부품에 수리를 요하는 경우	제품 교환 또는 무상 수리	
	교환된 제품이 1개월 이내에 중요한 수리를 요하는 경우	구입가 환불	
	교환 불가능한 경우		
	하자가 발생한 경우	무상 수리	
	동일 하자에 대하여 수리했으나 고장이 재발한 경우 (3회째)		정액 감가상각 금액에 구입가 10 % 가산하여 환불
	여러 부위의 고장으로 총 4회 수리 받았으나 고장이 재발한 경우 (5회째)		
	수리가 불가능한 경우	제품 교환 또는 구입가 환불	정액 감가상각 금액에 10 %를 가산하여 환불
	수리용 부품을 보유하고 있지 않아 수리가 불가능한 경우		
	소비자가 수리 의뢰한 제품을 사업자가 분실한 경우 또는 1개월 이상 미인도 시		
제품 구입 후 운송이나 설치 중에 피해가 발생한 경우	제품 교환	-	
소비자의 고의, 과실에 의한 성능, 기능상 고장	수리가 가능한 경우	유상 수리	유상 수리
	수리가 불가능한 경우	유상 수리에 해당하는 금액 징수 후 제품 교환	-
- 천재지변(화재, 염해, 가스, 지진, 풍수해 등)에 의해 고장이 발생한 경우		유상 수리	유상 수리
- 사용 전원의 이상 및 접속 기기의 불량으로 인하여 고장이 발생한 경우			
- LG전자 서비스 센터 또는 인가된 서비스 지정점이 아닌 곳에서 수리 또는 개조하여 고장이 발생한 경우			
- 사용상 정상 마모되는 소모성 부품을 교환하는 경우			
- 기타 제품 자체의 하자가 아니라 외부 원인으로 고장이 발생한 경우			

※ 상기 품질 보증 기간 및 보상 기준은 공정거래위원회 고시 소비자분쟁 해결 기준에 의거합니다.

※ 명시되지 않은 사항은 소비자분쟁 해결기준에 따릅니다.

※ 제품 고장이 아닌 경우 서비스 비용이 부과될 수 있으므로 반드시 사용설명서를 읽어주세요.

※ 수리 시 교체하는 부품은 기존 부품과 다른 원산지나 제조사의 부품이 적용될 수 있고, 새로운 부품이 아닐 수도 있으나 정상적으로 작동되며 기능상으로 동등한 부품이 사용됩니다.

※ 제품에 사용되는 부품 중 일부는 제조한 국가와는 다른 국가에서 생산된 제품이 사용될 수 있습니다.

유상 서비스 기준

LG전자에 서비스를 신청할 때 아래와 같은 경우에는 품질 보증 기간이라도 소비자가 따로 비용을 내야 합니다.

- 제품 내부에 장난감 또는 음료와 같은 이물질이 들어가 고장이 발생한 경우
- 제품을 떨어뜨리는 등 충격으로 인한 제품 파손 또는 기능상 고장이 발생한 경우
- 고객 부주의 또는 시너, 벤젠 등과 같은 유기 용제에 의해 제품 외관이 손상되거나 변형된 경우
- LG전자 정품이 아닌 부품을 사용하여 제품 고장이 발생한 경우 (LG전자 정품은 가까운 LG전자 서비스 센터에서 구입하세요.)
- 사용상 정상 마모되는 소모성 부품을 교환하는 경우
- 사용 전압을 잘못 선택하여 제품 고장이 발생한 경우
- 고객이 제품을 임의로 분해하여 부속품이 분실 또는 파손된 경우
- LG전자 제품 설명서 내에 '안전을 위해 주의하기'를 지키지 않아 고장이 발생한 경우 ('안전을 위해 주의하기'를 잘 지키면 제품을 오래 사용할 수 있습니다.)
- 낙뢰, 화재, 풍수해, 염해, 가스, 지진 등과 같은 천재지변에 의해 고장이 발생한 경우
- 고객의 기타 과실에 의하여 고장이 발생한 경우
- 전원 차단기가 내려간 것 때문에 서비스를 요청하였으나 제품에 이상이 없는 경우
- 전원 콘센트 자체 결함 또는 전원 플러그 연결이 안 된 경우 등과 같이 제품 자체의 하자가 아닌 외부 원인으로 인한 경우
- 사용 전원의 이상 또는 접속 기기의 불량으로 인하여 고장이 발생한 경우
- 자사 제품으로 서비스를 요청하였으나 타사 제품 또는 타제품 불량으로 서비스가 접수된 경우
- LG전자 제품 판매점이나 LG전자 서비스 센터의 수리 기사가 아닌 사람이 제품을 수리 또는 개조하여 고장이 발생한 경우
- 진열 제품 구입 시 외관의 불량을 충분히 인지하지 못하고 구입 후 서비스를 요청한 경우
- 제품 불량이 아닌 가구 불량에 의해 서비스를 요청한 경우
- 비정상적인 설치와 개조로 인하여 생긴 하자 수리는 유상 서비스이니 반드시 설치 설명서 및 설치 점검표를 확인한 다음 설치하기 바랍니다.

최초 제품 설치 이후 고객의 요구로 제품 위치를 바꾸거나, 이사 후 재설치한 경우

- 이전 설치 시 LG전자 서비스 센터(1544-7777)를 통해 전문 설치 기사 도움을 받아 설치해주세요.
- 제품 불량이 아닌 고객의 단순 점검 요청, 건물 공사에 의한 배선 문제, 차단기 자체 불량 등은 서비스 의뢰 시 유상 서비스입니다.

궁금한 내용은 LG전자 서비스 센터(1544-7777)로 문의하세요. 제안하고 싶은 내용이나 불만 사항을 접수할 때는 고객 상담실(080-023-7777)로 문의하세요.

LG전자 서비스 센터 대표 전화번호

사용불편 및 고장접수는 (전국 어디서나)

1544-7777

- 전화로 하기 전 제품 모델명과 고장 상태, 전화번호, 주소를 정확히 알고 있으면 더욱 빠르게 서비스를 받을 수 있습니다.
- 전화가 연결되었을 때 ARS 안내에 따라 제품의 상태를 정확하게 선택하면 전문 상담원에게 최고의 서비스를 받을 수 있습니다.

제안하고 싶은 내용이나 불만 사항을 접수할 때는 고객 상담실(080-023-7777)로 문의하세요.

편리한 제품 사용을 위한 안내

www.lge.com

- 제품 사용 시 불편사항을 자가 진단을 통해 원인 파악과 해결이 가능하며, 고객센터와 통화 없이 직접 서비스를 접수 할 수 있습니다.
- 앱 다운로드로 편리하게 LG전자의 혜택을 누리세요. 아래 QR을 스캔하시면 쉽게 다운로드 할 수 있습니다.



고객을 위해 우수한 품질의 서비스를 제공하는 기업에게 사단법인 한국서비스진흥협회에서 서비스 품질을 인증하는 마크로 LG전자는 서비스 품질 우수기업입니다.

Copyright © 2024-2025 LG Electronics Inc. All Rights Reserved.