

KÄYTTÖOPAS

Turvatoimet ja viittaukset

LED TV*

* LG:n LED-TV:ssä on LCD-näyttö ja LED-taustavalaistus.

Lue tämä opas huolellisesti ennen laitteen käyttämistä ja laita opas talteen tulevaa käyttöä varten.



www.lg.com

1 Varoitus! Turvallisuusohjeet

2 Valmistelu

- TV:n nostaminen ja siirtäminen
- Kiinnittäminen pöytään
- Kiinnittäminen seinään
- Antenni/Kaapeli
- Lautasantenni

3 TV:n käynnistäminen

- TV:n kytkeminen päälle
- Taikakaukosäätimen rekisteröinti

4 Kaukosäätimen käyttäminen

- Taikakaukosäätimen käyttäminen
- Kaukosäätimen käyttäminen

5 Kytkenät

6 Vianmääritys

7 Tekniset tiedot



- Avoimen lähdekoodin ohjelmiston ilmoitustiedot
- Käyttöoikeudet

Ennen tämän käyttöoppaan lukemista

- Lue tämä opas huolellisesti ennen television käyttämistä ja laita se talteen tulevaa käyttöä varten.
- Verkkosivustolla voit ladata oppaan (mukaan lukien asennus-, käyttö- ja vianmääritysohjeet sekä tekniset ja käyttöoikeustiedot jne.) ja tarkastella sen sisältöä tietokoneella tai mobiililaitteella.

Käyttöopas

Lisätietoja tästä televisiosta saat tuotteeseen sisältyvästä KÄYTTÖOPAS.

- KÄYTTÖOPAS avaaminen:  →  → [Tuki] → [Käyttöopas]

Lisävarusteet

- Lisätarvikkeita saatetaan vaihtaa tai muokata laadun parantamiseksi ilman erillistä ilmoitusta. Ota yhteyttä jälleenmyyjään, jos haluat ostaa näitä tarvikkeita. Nämä laitteet toimivat ainoastaan tiettyjen mallien kanssa.
- Mallin nimi ja muotoilu saattaa muuttua tuotteen toimintojen, valmistusolosuhteiden tai käytäntöjen mukaan.
- Taikakaukosäädin : **MR21GA**
Taikakaukosäätimen käyttäminen edellyttää, että televisio tukee Bluetoothia. Voit tarkistaa tämän langattoman moduulin teknisistä tiedoista.
- Antennien ja ulkoisten laitteiden liittämiseen tarvittava kaapeli on hankittava erikseen.

✓ Huomautus

- Tuotteen teknisiä tietoja tai tämän oppaan sisältöä voidaan muuttaa ilman ennakoilmoitusta tuotteen toimintojen päivittämisen vuoksi.
- Tuotteen mukana toimitetut osat voivat vaihdella mallin mukaan.
- Kuva saattaa poiketa omasta televisiostasi.

1 Varoitus! Turvallisuusohjeet



VAARA

SÄHKÖISKUN VAARA –
ÄLÄ AVAA



VAARA: SÄHKÖISKUJEN VÄLTÄMISEKSI ÄLÄ POISTA LAITTEEN KANTTA (TAI TAKAOSAA). LAITE EI SISÄLLÄ KÄYTTÄJÄN HUOLLETTAVIA OSIA. KÄÄNNY TARVITTAESSA VALTUUTETUN HUOLLON PUOLEEN.



Tämä symboli ilmoittaa käyttäjälle tuotteen kotelon sisällä olevasta eristämättömästä vaarallisesta jännitteestä, joka on riittävän suuri aiheuttamaan ihmisille sähköiskun.



Tämä symboli ilmoittaa käyttäjälle laitteen mukana toimitettujen ohjeiden sisältämistä tärkeistä käyttö- ja huolto-ohjeista.

VAROITUS: TULIPALON JA SÄHKÖISKUN VÄLTÄMISEKSI ÄLÄ ALTISTA LAITETTA SATEELLE TAI KOSTEUELLE.

- JOTTA PALO EI PÄÄSE LEVIÄMÄÄN, PIDÄ KYNTTILÄT JA MUUT PALAVAT ESINEET POISSA TÄMÄN TUOTTEEN LUOTA.
- **Älä sijoita TV:tä ja kauko-ohjainta seuraaviin ympäristöihin:**
 - Suoraan auringonvaloon.
 - Erittäin kosteaan tilaan, kuten kylpyhuoneeseen
 - Lämmönlähteiden (kuten liesi) ja muiden lämpöä tuottavien laitteiden lähelle.
 - Keittiön työtasojen tai ilmankostuttimen lähelle, missä ne voivat altistaa höyrylle tai öljylle.
 - Sateiseen tai tuuliseen paikkaan.
 - Laite on suojattava pisaroilta ja vesiroiskeilta eikä sen päälle (tai esimerkiksi sen yllä olevalle hyllylle) saa asettaa maljakkoja, kuppeja tai muita esineitä, joiden sisällä on nestettä.
 - Älä laita televisiota lähelle herkästi syttyviä kohteita, kuten bensiiniä tai kynttilöitä, äläkä altista sitä suoralle ilmastoinnille.
 - Älä asenna televisiota pölyiseen paikkaan, sillä muuten seurauksena voi olla tulipalo, sähköisku, palaminen/räjähdyks, toimintahäiriö tai tuotteen vioittuminen.

- **Ilmanvaihto**
 - Asenna televisio paikkaan, jossa on kunnollinen ilmanvaihto. Älä asenna sitä ahtaaseen paikkaan, kuten kirjahyllyyn.
 - Älä sijoita tuotetta maton tai tyynyn päälle.
 - Älä tuki tai peitä laitetta kankaalla tai muilla materiaaleilla sen ollessa liitettynä pistorasiaan.
- Varo koskettamasta ilmanvaihtoaukkoja. Kun televisiota katsotaan pitkään, ilmanvaihtoaukot saattavat kuumentua.
- Suojaa virtajohtoa fyysiseltä tai mekaaniselta väärinkäytöltä, kuten taipumiselta, vääntymiseltä, kiertymiseltä, yli kävellyksi tulemiselta tai oven väliin jäämiseltä. Kiinnitä erityistä huomiota pistokkeisiin, pistorasioihin sekä johdon ulostulokohtaan laitteessa.
- Älä siirrä televisiota virtajohdon ollessa liitettynä.
- Älä käytä virtajohtoa, jos se on vaurioitunut tai jää löysästi kiinni.
- Pidä pistokkeesta kiinni irroittaessasi virtajohtoa. Älä vedä virtajohdosta, kun irroitat television pistorasiasta.
- Älä liitä liian monta laitetta samaan pistorasiaan, sillä seurauksena voi olla tulipalo tai sähköisku.

- **Laitteen irrottaminen verkkovirrasta**
 - Laite kytketään irti verkkovirrasta irrottamalla virtapistoke pistorasiasta. Virtapistokkeen tulee olla helposti ulottuvilla hätätilanteen varalta.
- Älä anna lasten kiivetä TV:n päälle tai tarrautua siihen. TV voi kaatua ja aiheuttaa vakavia vammoja.
- **Ulkoantennin maadoitus** (saattaa vaihdella maakohtaisesti):
 - Jos ulkoantenni on asennettu, noudata seuraavia varotoimia.

Ulkoantennijärjestelmä ei saa olla ilmajohtolinjojen tai muiden sähkövalo- tai virtapiirien lähetyvillä tai paikassa, jossa se saattaa joutua kosketuksiin tällaisten johtolinjojen tai virtapiirien kanssa. Muuten seurauksena voi olla kuolema tai vakava loukkaantuminen.
- **Maadoitus** (ei koske maadoittamattomia laitteita)
 - Kolminapaisella maadoitetulla virtapistokkeella varustettu televisio tulee liittää kolminapaiseen maadoitettuun pistorasiaan. Varmista, että liität maadoitusjohdon mahdollisen sähköiskun välttämiseksi.
- Älä koske laitteistoon tai antenniin ukkosella. Saatat saada vaarallisen sähköiskun.
- Varmista, että virtajohto on hyvin kiinni televisiossa ja pistorasiassa. Muuten pistoke ja pistorasia saattavat vaurioitua, ja pahimmassa tapauksessa seurauksena voi olla tulipalo.
- Älä laita metallisia tai herkästi syttyviä esineitä tuotteeseen. Jos tuotteeseen putoaa vieras esine, irroita virtajohto ja ota yhteyttä asiakaspalveluun.
- Älä kosketa virtajohdon päätä sen ollessa liitettyä pistorasiaan, sillä muuten saatat saada vaarallisen sähköiskun.

- **Irroita laite välittömästi ja ota yhteys paikalliseen asiakaspalveluun seuraavissa tilanteissa.**
 - Tuote on vioittunut.
 - Tuotteeseen (esimerkiksi muuntajaan, virtajohtoon tai televisioon) joutuu vettä tai muuta ainetta.
 - Televisiosta tulee savun-tai muuta hajua
 - Ulkona ukkostaa tai televisio on pitkään käyttämättä.

Vaikka televisio on kytketty pois päältä kaukosäätimellä tai painikkeella, laite on kytkettyä virtalähteeseen, jos pistoketta ei ole irroitettu pistorasiasta.
- Älä käytä korkeajännitteisiä sähkölaitteita (esimerkiksi sähköistä kärkeä) television lähellä. Se voi aiheuttaa toimintahäiriön.
- Älä yritä muokata tätä laitetta millään tavalla ilman LG Electronicsin kirjallista lupaa, sillä muuten seurauksena voi olla tulipalo tai sähköisku. Jos laite täytyy huoltaa tai korjata, ota yhteyttä paikalliseen asiakaspalveluun. Luvattomat muutokset saattavat mitätöidä käyttäjän oikeuden käyttää tätä laitetta.
- Käytä ainoastaan LG Electronicsin hyväksymiä lisäosia/ lisävarusteita. Muuten seurauksena voi olla tulipalo, sähköisku, toimintahäiriö tai tuotteen vaurioituminen.
- Älä koskaan pura muuntajaa tai virtajohtoa. Se voi aiheuttaa tulipalon tai sähköiskun.
- Käsittele muuntajaa varovasti, jotta et pudota tai kolhi sitä. Isku saattaa vaurioittaa muuntajaa.
- Älä koske televisioon märillä käsillä, jotta tulipalon tai sähköiskun vaara on pienempi. Jos virtajohdon piikit ovat märkiä tai pölyisiä, kuivaa pistoke kokonaan tai pyyhi pölyt pois.

• **Paristot**

- Säilytä lisävarusteet (paristot jne.) turvallisessa paikassa poissa lasten ulottuvilta.
- Älä oikosulje tai pura paristoja äläkä anna niiden ylikuumentua. Älä hävitä paristoja polttamalla. Akkuja ja paristoja ei saa altistaa kuumuudelle.
- Vaara: Tulipalo- tai räjähdysvaara, mikäli paristo vaihdetaan väärän tyyppiseen.

• **Siirtäminen**

- Kun siirrät laitetta, varmista, että se on kytketty pois päältä ja irroitettu pistorasiasta ja että kaikki kaapelit on irroitettu. Suurten televisioiden kantamiseen tarvitaan vähintään kaksi henkilöä. Älä paina television etupaneelia millään esineellä tai paina itseäsi sitä vasten. Muuten seurauksena voi olla tuotteen vaurioituminen, tulipalovaara tai loukkaantuminen.
- Älä jätä kosteudenpoistoinetta tai vinyylipakkausta lasten ulottuville.
- Laitteeseen ei saa kohdistua iskuja eikä laitteeseen tai näyttöön saa pudota mitään.
- Älä paina paneelia voimakkaasti kädellä tai terävällä esineellä, kuten kynnellä tai kynällä, äläkä naarmuta sitä. Muuten seurauksena voi olla näytön vaurioituminen.

• **Puhdistus**

- Kun puhdistat laitetta, irroita virtajohto ja pyyhi laite varovasti pehmeällä/kuivalla liinalla. Älä suihkuta vettä tai muuta nestettä suoraan televisioon. Älä käytä lasinpuhdistusainetta, ilmanraikastajia, hyönteismyrkkyjä, voiteluaineita, autoon tai teollisuuskäyttöön tarkoitettua kiillotusainetta, hankausainetta, ohenninta, tai esimerkiksi bentseeniä tai alkoholia, koska ne saattavat vahingoittaa tuotetta ja sen ohjauspaneelia. Muuten seurauksena voi olla sähköisku tai tuotteen vaurioituminen.

2 Valmistelu

TV:n nostaminen ja siirtäminen

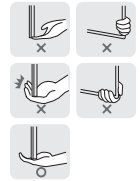
Lue seuraavat ohjeet ennen TV:n siirtämistä tai nostamista, jotta laite ei naarmuunnu tai vahingoitu ja jotta sen kuljetus sujuu turvallisesti.

- Suosittelemme, että TV asetetaan alkuperäiseen laatikkoon tai pakkausmateriaaliin siirtämistä varten.
- Irroita virtajohto ja kaapelit, ennen kuin siirrät tai nostat TV:tä.

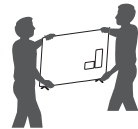
- Pitele TV:tä ruutu pois päin itsestäsi, jotta ruutu ei vahingoitu.



- Pitele lujasti TV:n rungon yläosasta ja pohjasta. Varmista, ettet tartu läpinäkyvään osaan, kaiuttimeen tai kaiuttimen ritilään.



- Isokokoisien TV:n siirtämiseen tarvitaan vähintään 2 henkilöä.
- Kun kannat TV:tä, pitele sitä alla olevan kuvan mukaisesti.



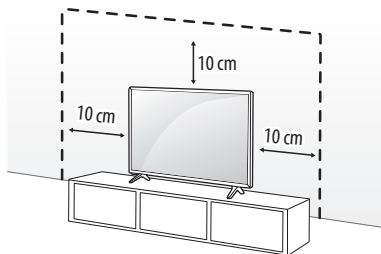
- Älä ravista tai kolhi TV:tä kantamisen aikana.
- Pidä TV pystysuorassa kantamisen aikana, älä käännä sitä sivuttain tai kallista sitä vasemmalle tai oikealle.
- Älä käytä liikaa voimaa käsittelyssä, jotta koteloitinta ei taivu ja vahingoita näyttöä.
- Kun käsittelet televisiota, vältä ulkonevien painikkeiden vahingoittamista.



- Varo koskemasta ruutuun, jotta se ei vahingoitu.
- Kun kiinnität television jalustan, aseta televisio näyttö alapäin pehmustetulle pöydälle tai tasaiselle alustalle, ettei näyttöön tule naarmuja.

Kiinnittäminen pöytään

- 1 Nosta ja kallista TV pystyasentoon pöydälle.
 - Jätä laitteen ja seinään väliin (vähintään) 10 cm:n tila tuuletusta varten.
- 2 Kytke virtajohto seinäpistorasiaan.



(Riippuen mallista)

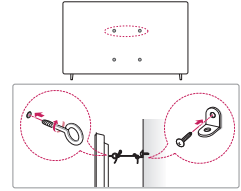


- Älä käytä ruuviosissa vieraita aineita (öljyä, voiteluaineita jne.), kun kokoat tuotetta. (Tämä saattaa vahingoittaa tuotetta.)
- Jos asennat TV:n jalustalle, varmista, että tuote ei kaadu. Tuotteen kaatuminen voi aiheuttaa vammoja.
- Älä käytä hyväksymättömiä tuotteita, sillä ne vaarantavat tuotteen turvallisuuden ja voivat lyhentää sen käyttöikää.
- Takuu ei korvaa vahinkoja tai henkilövammoja, jotka johtuvat hyväksymättömien tuotteiden käytöstä.
- Varmista, että ruuvit on asennettu oikein ja kiristetty kunnolla. (Jos ruuveja ei ole kiinnitetty kunnolla, TV saattaa kallistua eteenpäin asennuksen jälkeen.) Älä kiristä ruuveja liian voimakkaasti, koska ne saattavat vahingoittaa eivätkä kiristy kunnolla.

Television kiinnittäminen seinään

- 1 Aseta silmukkapultit tai TV-tuet ja pultit paikoilleen TV:n taustapuolelle.
 - Jos silmukkapulttien paikoille on asetettu pultteja, poista ne ensin.
- 2 Kiinnitä seinätuet pulteilla seinään. Kohdista seinäkiinnikkeet ja TV:n takapaneelin silmukkapultit.
- 3 Sido tukeva köysi silmukkapultteihin ja seinätukiin. Varmista, että kiinnityslenkki on vaakasuorassa suhteessa tasaiseen alustaan.

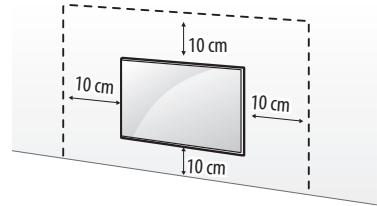
- Käytä tasoa tai kaappia, joka on tarpeeksi vahva ja suuri TV:tä varten.
- Kiinnikkeitä, pultteja ja kiinnityslenkejä ei toimiteta laitteen mukana. Voit hankkia lisävarusteita paikalliselta jälleenmyyjältä.



(Riippuen mallista)

Kiinnittäminen seinään

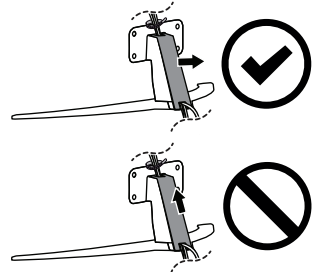
Kiinnitä valinnainen seinäkiinnike varovasti TV:n takapaneeliin ja asenna seinäkiinnike tukevalle seinälle, joka on kohtisuorassa lattiaan. Kun kiinnität TV:n muihin rakennusmateriaaleihin, pyydä lisätietoja asiantuntevilta henkilöiltä. LG suosittelee, että jätät seinäkiinnityksen pätevän asennushenkilön tehtäväksi. Suosittelemme käyttämään LG:n seinäkiinnikettä. LG:n seinäkiinnikettä on helppo siirtää myös silloin, kun kaapelit on kytketty. Jos et käytä LG:n seinäkiinnikettä, käytä kiinnikettä, joka kiinnittää laitteen riittävän tiukasti seinään ja jättää riittävästi tilaa ulkoisten laitteiden yhdistämiseen. On suositeltavaa kytkeä kaikki kaapelit ennen seinäkiinnikkeen asentamista.



(Riippuen mallista)

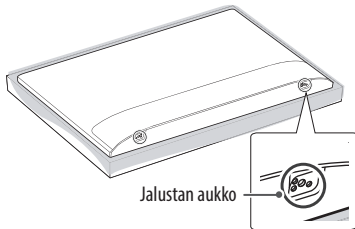


- Irroita jalusta ennen television kiinnittämistä seinäkiinnikkeeseen suorittamalla jalustan kiinnitysvaiheet päinvastaisessa järjestyksessä.
- Lisätietoja ruuveista ja seinäasennuskiinnikkeestä on erikseen ostettavia osia koskevassa kohdassa.
- Jos haluat asentaa tuotteen seinälle, kiinnitä VESA-kiinnityseline (lisävaruste) tuotteen takaosaan. Kun asennat tuotteen seinäkiinnikkeeseen (lisävaruste), kiinnitä se tukevasti, jotta se ei putoa.
- Kun kiinnität television seinään, älä asenna sitä siten, että virta- ja signaalijohdot jäävät television taakse.
- Älä asenna tätä tuotetta seinälle, jossa se voi altistua öljylle tai öljysumulle. Tuote voi vahingoittua tai pudota.
- Älä käytä kaapelisuojuksen irrottamiseen terävää esinettä. Se voi vahingoittaa kaapelia tai koteloa. Se voi myös aiheuttaa henkilövahinkoja. (Riippuen mallista)

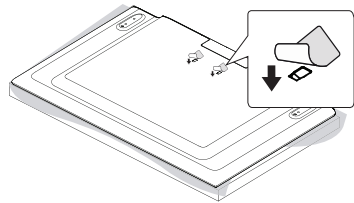


(Riippuen mallista)

- Kun asennat seinäkiinnikkeen, on suositeltavaa peittää jalustan aukko teipillä, jotta sisään ei pääse pölyä tai hyönteisiä. (Riippuen mallista)



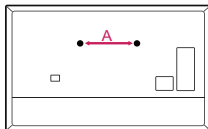
(Riippuen mallista)



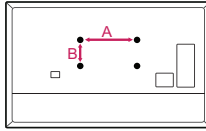
Seinäkiinnike

(Riippuen mallista)

Varmista, että käytät VESA-standardien mukaisia ruuveja ja seinäkiinnikkeitä. Seinäkiinnikesarjojen vakiokoot on kuvattu seuraavassa taulukossa.



Malli	43/50UP767*	55/65UP767*
	43/50UP77*	55/60/65UP77*
	43/50UP78*	55/65UP78*
	43/50UP80*	55/60/65UP80*
	43/50UP81*	55/65UP81*
Ruuvien etäisyys (A) (mm)	200	300
Vakioruuvi	M6	M6
Ruuvien määrä	2	2
Seinäkiinnike	WB21LMB	WB21LMB



Malli	43/50UP75*	55UP75*	65UP75*		
	43/50UP76*	55UP76*	65UP76*	70/75UP767*	
	43/50UP767*	55UP767*	65UP767*	70/75UP77*	70/75UP75*
	43/50UP77*	55UP77*	60/65UP77*	75UP78*	82/86UP80*
	43/50UP78*	55UP78*	65UP78*	75UP80*	82/86UP81*
	43/50UP80*	55UP80*	60/65UP80*	70/75UP81*	
	43/50UP81*	55UP81*	65UP81*		
	VESA (A x B) (mm)	200 x 200	300 x 300	300 x 300	400 x 400
Vakioruuvi	M6	M6	M6	M6	M8
Ruuvien määrä	4	4	4	4	4
Seinäkiinnike	LSW240B MSW240	OLW480B MSW240	OLW480B	LSW440B	LSW640B

Antenni/Kaapeli

Kytke TV antennipistorasiaan RF-kaapelilla (75 Ω).

- Käytä antennijakajaa, jos käytät useampaa kuin kahta televisiota.
- Jos kuvanlaatu on heikko, asenna signaalinvahvistin oikein, jotta kuvanlaatu paranee.
- Jos kuvanlaatu on heikko, vaikka antenni on kytketty, säädä antennin suuntaa.
- Antennikaapeli ja muunnin on hankittava erikseen.
- Jos Ultra HD -lähetyksiä ei tueta TV:n käyttöpaikassa, TV ei voi vastaanottaa Ultra HD -lähetyksiä suoraan.

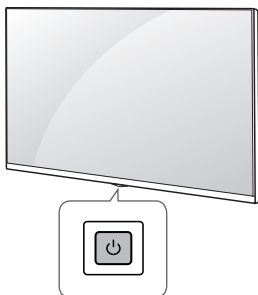
Lautasantenni

Kytke TV satelliittiantenniin ja satelliittiliitäntään RF-kaapelilla (75 Ω). (Riippuen mallista)

3 TV:n käynnistäminen

TV:n kytkeminen päälle

Voit käyttää TV:n toimintoja helposti painikkeella.



Painikkeen käyttäminen



Käynnistäminen (Paina)

Sammuttaminen¹⁾ (Pidä painettuna)

Valikon ohjaimet (Paina²⁾)

Valikon vaihtoehdot (Pidä painettuna³⁾)

1) Kaikki käynnissä olevat sovellukset suljetaan, ja tallennukset keskeytetään. (Maasta riippuen)

2) Siirry valikkoon painamalla painiketta, kun TV on päällä.

3) Voit käyttää toimintoa valikon ohjainten kautta.

✓ Huomautus

- Kun TV avataan ensimmäistä kertaa tehtaalta lähetyksen jälkeen, voi sen alustaminen kestää muutaman minuutin.

Valikon säätäminen

Kun TV on käynnissä, paina painiketta  kerran. Voit säätää valikon kohteita painikkeella.



Kytkee virran pois.



Vaihtaa tulolähteen.



Säätää äänenvoimakkuutta.



Selaa tallennettuja ohjelmia.

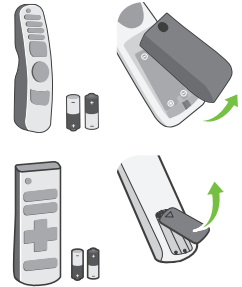
✓ Huomautus

- Televisiosi valikkonäyttö voi poiketa hieman käyttöoppaan kuvista.
- Valikot ja asetukset voivat vaihdella tulolähteen tai tuotemallin mukaan.
- Laitteeseen voidaan tulevaisuudessa lisätä uusia älytoimintoja.
- Televisio tulee kytkeä lähellä olevaan pistorasiaan, joka on helposti ulottuvilla. Joissakin laitteen malleissa ei ole virtapainiketta, vaan laite kytketään pois päältä irrottamalla virtajohto.

Pariston asettaminen

(Riippuen mallista)

- Vaihda paristo, kun näkyviin tulee viesti "Taikakaukosäätimen paristo on lähes tyhjä. Vaihda paristo.". Kun vaihdat paristot, avaa paristokotelon kansi ja aseta paristot (1,5 V AA) kohdistamalla ⊕ - ja ⊖ -navat kotelon sisäpuolella oleviin merkkeihin ja sulje paristokotelon kansi.
- Kun vaihdat paristot, avaa paristokotelon kansi ja aseta paristot (1,5 V AAA) kohdistamalla ⊕ - ja ⊖ -navat kotelon sisäpuolella oleviin merkkeihin ja sulje paristokotelon kansi.



- Älä sekoita uusia ja vanhoja paristoja keskenään. Tämä voi aiheuttaa kaukosäätimen vaurioitumisen.
- Akkuliitännöiden virheellinen napaisuus voi aiheuttaa akun vuotamisen tai räjähtämisen ja johtaa tulipaloon, henkilövahinkoihin tai ympäristön saastumiseen.
- Tämä laitteisto käyttää paristoja. Paristot tulee hävittää paikallisten ympäristösääntöjen mukaisesti. Lisätietoja hävittämisestä tai kierrättämisestä saa paikallisilta viranomaisilta.
- Laitteen paristoja ei saa altistaa liialliselle kuumuudelle, kuten auringonpaisteelle, tulelle tai vastaavalle.

Taikakaukosäätimen rekisteröinti

Taikakaukosäätimen rekisteröinti

Aloita käyttö muodostamalla pariiliitos taikakaukosäätimen ja TV:n välille.

- 1 Aseta paristot taikakaukosäätimeen ja käynnistä televisio.
- 2 Osoita taikakaukosäätimellä televisiota kohti ja paina kaukosäätimen **OK** -painiketta.

* Jos televisio ei rekisteröi taikakaukosäädintä, sammuta ja käynnistä televisio, ja yritä uudelleen.

Taikakaukosäätimen rekisteröinnin poisto

Paina **Takaisin** ja **Aloitus** -painikkeita samanaikaisesti viisi sekuntia, jos haluat purkaa television ja taikakaukosäätimen välisen yhteyden.

* Pitämällä **Aloitus** ja **Pika-asetukset** -painikkeita painettuna yli 5 sekuntia voit samalla kytkeä taikakaukosäätimen irti ja rekisteröidä sen uudelleen.



- Tukiaseman on suositeltavaa olla yli 0,2 metrin päässä televisiosta. Jos tukiasema on alle 0,2 metrin päässä, taikakaukosäädin ei välttämättä toimi odotetulla tavalla taajuushäiriöiden vuoksi.

4 Kaukosäätimen käyttäminen

1 Taikakaukosäätimen käyttäminen

(Riippuen mallista)

Tämän oppaan kuvaukset perustuvat kauko-ohjaimen näppäimiin. Lue tämä opas huolellisesti ja käytä TV:tä oikein.



Virta Kytkee tai katkaisee virran. Siirtyy tallennettujen kanavien tai ohjelmien luetteloon.



GUIDE**

Avaa [Opas]-kohdan.

QUICK
ACCESS**

Avaa [Muokkaa pikatyökalua]-kohdan. - [Muokkaa pikatyökalua] on toiminto, jonka avulla voit suoraan siirtyä tiettyyn sovellukseen tai Live TV:hen pitämällä numeropainikkeita painettuna.



Äänenoimakkuuspainikkeet

Säätää äänenoimakkuutta.



Ohjelmapainikkeet Selaa tallennettuja ohjelmia.



Aloitus Avaa Kotivalikon.



Aloitus Käynnistää viimeksi käytetyt sovellukset.



Tulo Vaihtaa tulolähteen.



Tulo Avaa [Kotihallintapaneeli]-kohdan.



Ratas (OK) Voit valita valikon painamalla -painikkeen keskustaa.

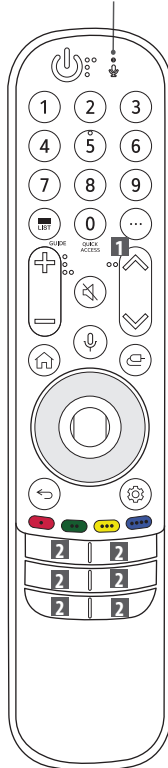


-painikkeella voit vaihtaa ohjelmia.



Ratas (OK) Siirtyy [Magic Explorer]iin. Voit suorittaa AI-älyhakutoiminnon, kun osoittimen väri vaihtuu violetiksi. Jos katselet ohjelmaa, vie osoitin videon kohdalle ja paina pitkään. Jos käytössä on [TV-opas], [Asetukset], [Urheiluhälytys] tai [Taidegalleria], paina tekstiä pitkään.

Mikrofoni



9**

...

1 AD/SAP**

...

...

...

...

...

...

...

...

...

...

...

...

...

...

2

Numeronäppäimet Numeroiden kirjoittaminen.

Avaa [Pikaohje]-kohdan.

Lisää Toimintoja Näyttää lisää kaukosäätimen toimintoja.

AD/SAP** Ääniselostustoiminto otetaan käyttöön. (Maasta riippuen)

Vaimennus Mykistää kaikki äänet.

Vaimennus Avaa [Käytettävyyss]-valikko.

Äänentunnistus Äänentunnistustoiminnon käyttämiseen tarvitaan verkkoyhteys.

Tarkista suosittu sisältö. (Jotkin suosittelut palvelut eivät välttämättä ole käytettävissä joissakin maissa.)

Äänentunnistus Käytä puheentunnistustoimintoa pitämällä painiketta painettuna ja puhumalla.

Ylös/Alas/Vasen/Oikea Voit selata valikkoa ylös, alas, vasemmalle tai oikealle. Jos painat -painikkeita osoittimen ollessa käytössä, se katoaa näytöstä ja taikakaukosäädin toimii tavallisen kaukosäätimen tavoin. Saat osoittimen jälleen näyttöön liikkuttamalla taikakaukosäädintä sivusuunnassa.

Pika-asetukset Siirtyy pika-asetuksiin.

Pika-asetukset Avaa [Kaikki asetukset]-valikko.

Takaisin Palaa edelliselle tasolle.

Takaisin Tyhjentää kaikki ruutunäytöt ja palaa viimeisimmän tulolähteen katseluun. Näillä käytetään joidenkin valikoiden erikoistoimintoja.

Punainen painike Käynnistää tallennus. (Maasta riippuen)

Suoratoistopalveluiden painikkeet

Yhdistäminen videon suoratoistopalveluun.

(Kaikki painikkeet ja palvelut eivät ehkä ole käytettävissä mallin tai alueen mukaan.)








⚠️ Huomautus

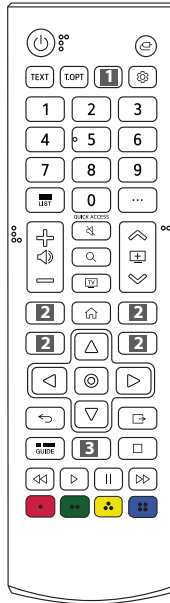
** Jos haluat käyttää painiketta, pidä sitä painettuna yli 1 sekunnin ajan.

Kaukosäätimen käyttäminen

(Riippuen mallista)

Tämän oppaan kuvaukset perustuvat kauko-ohjaimen näppäimiin. Lue tämä opas huolellisesti ja käytä TV:tä oikein.

-  **Virta** Kytkee tai katkaisee virran.
-  Siirtyy tallennettujen kanavien tai ohjelmien luetteloon.
-  Näyttää kanava- tai ohjelmaoppaan.
-  **Teksti-tv painikkeet** Näillä painikkeilla ohjataan tekstitelevision toimintaa.
-  **QUICK ACCESS** Muokkaa PIKATYÖKALU.
(Riippuen mallista)
 - PIKATYÖKALU on toiminto, jonka avulla voit suoraan siirtyä tiettyyn sovellukseen tai Live TV:hen pitämällä numeropainikkeita painettuna.
-  **Äänvoimakkuuspainikkeet** Säätää äänvoimakkuutta.
-  **Ohjelmapainikkeet** Selaa tallennettuja ohjelmia.
-  **Aloitus** Avaa Kotivalikon.
-  **Aloitus** Käynnistää viimeksi käytetyt sovellukset.
-  **Tulo** Vaihtaa tulolähteen.
-  **OK** Valitse valikko tai asetus ja vahvista syöte.
-  **OK** Siirtyy [Magic Explorer]iin. Jos käytössä on [TV-opas], [Asetukset], [Urheiluhälytys] tai [Taidegalleria], paina tekstiä pitkään.



9 **

...

1 AD

1 ...

... **

△, **▽**

◀, **▶**

...

↶

🔍

TV

→

□

◀, **▶**

||, **⏮**, **⏭**

🔴, **🟢**, **🟡**, **🟣**

2

3 **🇯🇵**

2

3 **🇯🇵**

3 **SLEEP**

Numeronäppäimet Numeroiden kirjoittaminen.

Avaa [Pikaohjje]-kohdan.

Lisää Toimintoja Näyttää lisää kaukosäätimen toimintoja.

Ääniselostustoiminto otetaan käyttöön.

(Riippuen mallista)

Käynnistää haluamasi tekstityksen digitaalisessa tilassa. (Riippuen mallista)

Vaimennus Mykistää kaikki äänet.

Vaimennus Avaa [Käytettävyys]-valikko.

Siirtymispainikkeet (ylös/alas/vasen/oikea)

Selaa valikkoja tai asetuksia.

Pika-asetukset Siirtyy pika-asetuksiin.

Takaisin Palaa edelliselle tasolle.

Etsi Tarkista suositteltu sisältö. (Jotkin suositellut palvelut eivät välttämättä ole käytettävissä joissakin maissa.)

Etsi sisältöä, kuten TV-ohjelmia, elokuvia ja muita videoita, tai etsi sisältöä verkosta kirjoittamalla hakusanat hakukenttään.

Televisio tai LG Channels ovat katseltavissa.

Tyhjentää kaikki ruutunäytöt ja palaa TV:n katseluun.

Ohjaspainikkeet Mediasisällön ohjaspainikkeet.

Näillä käytetään joidenkin valikoiden erikoistoimintoja.

Suoratoistopalveluiden painikkeet Yhdistämisen videon suoratoistopalveluun.

Aloittaa tallennuksen ja näyttää tallennusvalikon.

(Vain Time Machine^{Ready}-toimintoa tukevilla malleissa)

Asettaa lepotila-ajastimen.

(Kaikki painikkeet ja palvelut eivät ehkä ole käytettävissä mallin tai alueen mukaan.)

👉 Huomautus

** Jos haluat käyttää painiketta, pidä sitä painettuna yli 1 sekunnin ajan.

5 Kytkennät

Kytke ulkoisia laitteita televisioon ja valitse ulkoinen laite vaihtamalla tulolähdettä. Lisätietoja ulkoisen laitteen kytkemisestä on kyseisen laitteen käyttöoppaassa.

HDMI

- Kun HDMI-kaapeli liitetään, tuotteen ja ulkoisten laitteiden tulee olla sammutettuina ja kytkettyinä irti pistorasiasta.



- Tuettu HDMI-äänimuoto (Riippuen mallista):
True HD (48 kHz),
Dolby Digital / Dolby Digital Plus (32 kHz / 44,1 kHz / 48 kHz),
PCM (32 kHz / 44,1 kHz / 48 kHz / 96 kHz / 192 kHz)

✓ Huomautus

Jos Tulo-porttiin kytketty laite tukee myös Ultra HD Deep Colour -kokoonpanoa, voit nähdä kuvat selkeämpinä. Jos laite ei kuitenkaan tue sitä, se ei välttämättä toimi kunnolla. Kytke tässä tapauksessa television [HDMI Deep Colour] -asetus pois päältä.

- → → [Yleiset] → [Laitteet] → [HDMI-asetukset] → [HDMI Deep Colour]
(Vain 82/86UP80*, 82/86UP81*)

- Päällä: 4K @ 50/60 Hz -tuki (4:4:4, 4:2:2, 4:2:0),
<Vain portit 3 ja 4> 4K @ 100/120 Hz -tuki (4:4:4, 4:2:2, 4:2:0)
- Pois: 4K @ 50/60 Hz -tuki (4:2:0)

(Ei koske mallia 82/86UP80*, 82/86UP81*)

- Päällä: 4K @ 50/60 Hz -tuki (4:4:4, 4:2:2, 4:2:0)
- Pois: 4K @ 50/60 Hz -tuki (4:2:0)

- Käytä sertifioitua kaapelia, jossa on HDMI-logo.
- Jos sertifioitua HDMI-kaapelia ei käytetä, näytön kuva ei välttämättä näy tai saattaa ilmetä yhteysvirhe.
- Suositellut HDMI-kaapelityypit
 - Ultra High-Speed HDMI®/™-kaapeli (pituus enintään 3 metriä)

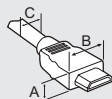
USB

Jotkin USB-jakolaitteet eivät välttämättä toimi. Jos USB-jakolaitteella yhdistettyä USB-laitetta ei löydy, kytke laite suoraan TV:n USB-porttiin.



✓ Huomautus

- Jotta yhteys toimii parhaiten, HDMI-kaapeleissa ja USB-laitteissa on oltava alle 10 mm:n paksuiset ja 18 mm:n levyiset kehukset ja 8 mm:n johdon läpimitta. Jos USB-kaapeli tai USB-muistitikku ei sovi televisiossa USB-porttiin, käytä jatkojohtoa, joka tukee vähintään USB 2.0 -standardia. (Riippuen mallista)



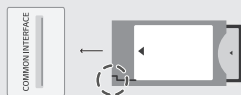
* A ≤ 10 mm

* B ≤ 18 mm

* C ≤ 8 mm

CI- moduuli

Katsele salattuja (maksullisia) palveluja digitaalisessa TV-tilassa. (Riippuen mallista)



✓ Huomautus

- Varmista, että CI-moduuli on asetettu **COMMON INTERFACE** -korttipaikkaan oikeassa suunnassa. Jos moduulia ei ole asetettu oikein, se voi vahingoittaa televisiota ja **COMMON INTERFACE** -korttipaikkaa.
- Jos televisio ei toista videota eikä ääntä, kun CI+ CAM on kytketty, ota yhteyttä antenni-/kaapeli-/satelliittiverkon palvelun tarjoajaan.

Ulkoiset laitteet

Hyväksytyt ulkoiset laitteet: Blu-ray-soitin, HD-vastaanottimet, DVD-soittimet, videonahurit, äänijärjestelmät, USB-tallennuslaitteet, tietokoneet, pelilaitteet ja muut ulkoiset laitteet.

✓ Huomautus

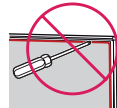
- Ulkoisen laitteen kytkentä voi vaihdella mallin mukaan.
- Kytke ulkoiset laitteet televisioon valinnaisessa järjestyksessä.
- Jos tallennat TV-ohjelmaa Blu-ray-/DVD-tallentimella tai videonahurilla, muista kytkeä television tulosignaalkaapeli DVD-tallentimen tai videonahurin kautta. Lisätietoja tallentamisesta on ulkoisen laitteen käyttöoppaassa.
- Katso lisätietoja ulkoisen laitteen käyttöoppaasta.
- Jos kytket pelilaitteen televisioon, käytä pelilaitteen mukana toimitettua kaapelia.
- PC-tilassa voi esiintyä tarkkuuteen, pystykuviioihin, kontrastiin tai kirkkauteen liittyviä häiriöitä. Jos häiriöitä esiintyy, muuta tietokoneen kuvan resoluutiota ja virkistystaajuutta tai säädä [Kuva]-valikon kirkkautta ja kontrastia, kunnes kuva on selkeä.
- PC-tilassa jotkin tarkkuusasetukset eivät ehkä toimi oikein joidenkin näytönohjainten kanssa.
- Jos Ultra HD -sisältöä toistetaan tietokoneessa, video tai ääni voi keskeytyä satunnaisesti jos tietokoneen suorituskyky ei ole riittävä. (Riippuen mallista)
- Kun yhteys muodostetaan langallisen LAN-verkon kautta, on suositeltavaa käyttää CAT 7 -kaapelia. (Vain kun LAN-portti on käytettävissä.)

6 Vianmääritys

TV:tä ei voi ohjata kauko-ohjaimella.	<ul style="list-style-type: none">• Tarkista televisiossa oleva kauko-ohjaintunnistin ja yritä uudelleen.• Varmista, että television ja kauko-ohjaimen välissä ei ole esteitä.• Tarkista, että paristot toimivat ja että ne on asennettu oikein (+ ja +, - ja -).
Ruudulla ei näy kuvaa, eikä ääntä kuulu.	<ul style="list-style-type: none">• Varmista, että vastaanottimessa on virta.• Varmista, että virtajohto on kytketty seinäpistorasiaan.• Tarkista seinäpistorasian toimivuus kytkemällä siihen jokin muu laite.
TV:n virta katkeaa äkillisesti.	<ul style="list-style-type: none">• Tarkista virranhallinnan asetukset. Virransaanti voi olla katkonaista.• Tarkista, aktivoituuko automaattinen sammutustoiminto asetuksissa määritettynä ajankohtana.• Jos TV ei saa signaalia, se sammuu automaattisesti 15 minuutin käyttämättömyyden jälkeen.
Kun PC (HDMI) -liitäntää käytetään, signaalia ei havaita.	<ul style="list-style-type: none">• Käynnistä/sammuta TV kauko-ohjaimella.• Kytke HDMI-kaapeli uudelleen.• Käynnistä tietokone uudelleen, kun TV on päällä.
Epätavallinen näyttö	<ul style="list-style-type: none">• Jos televisio tuntuu viileältä, kuvaruudussa voi näkyä värinää virran kytkemisen jälkeen. Tämä on normaalia eikä merkki viasta.• Tämä paneeli on edistysellinen tuote, jossa on miljoonia pikseleitä. Paneelissa voi näkyä pieniä mustia ja/tai kirkkaita värillisiä pisteitä (punaisia, sinisiä tai vihreitä), joiden koko on 1 ppm. Tämä ei tarkoita toimintavikaa eikä vaikuta tuotteen suorituskykyyn eikä luotettavuuteen. Tätä ilmenee myös muiden valmistajien tuotteissa, eikä se oikeuta vaihtoon eikä hyvitykseen.• Paneelin kirkkaus ja väri voi muuttua katselupaikan mukaan (vasen/oikea/ylös/alas). Tämä johtuu paneelin ominaisuuksista. Se ei liity tuotteen suorituskykyyn eikä ole toimintavirhe.• Still-kuvan näyttäminen pitkään saattaa jättää näyttöön haamukuvan. Älä jätä pysäytyskuvaa näkyviin TV-ruutuun pitkäksi aikaa.
Ääni	<ul style="list-style-type: none">• "Rätisevä" ääni: TV:stä katseltaessa tai sammutettaessa kuuluva rätisevä ääni johtuu muovin lämpökutistumisesta, joka liittyy lämpöön ja kosteuteen. Tämä ääni on tavallista tuotteissa, joissa ilmenee lämpölaajenemista.• Sähköpiirin humina / paneelin sirinä: Hiljaisen äänen aiheuttaa nopea kytkentäpiiri, joka johtaa suuren määrän virtaa tuotteen käyttämiseksi. Ääni vaihtelee riippuen mallista. Tämä ääni ei vaikuta tuotteen suorituskykyyn eikä luotettavuuteen.



- Kun puhdistat tuotetta, varo, ettei paneelin ja ohjainpaneelin väliseen rakoon pääse yläreunasta tai vasemmasta tai oikeasta reunasta nestettä tai vieraita esineitä. (Riippuen mallista)



- Purista ylimääräinen vesi tai puhdistusaine liinasta.
- Älä suihkuta vettä tai puhdistusainetta suoraan TV-ruudulle.
- Älä suihkuta liikaa vettä tai puhdistusainetta kuivaan liinaan, jolla ruutu pyyhitään.

7 Tekniset tiedot

(Maasta riippuen)

Lähetystiedot				
	Digitaalinen TV (Maasta riippuen)			Analoginen TV (Maasta riippuen)
Televisiojärjestelmä	DVB-T/T2 DVB-C DVB-S/S2			PAL/SECAM B/G/I/D/K SECAM L
Kanavan kantoalue (Taajuusalue)	DVB-S/S2	DVB-C	DVB-T/T2	46 ~ 862 MHz
	950 ~ 2 150 MHz	46 ~ 890 MHz	VHF III: 174 ~ 230 MHz UHF IV: 470 ~ 606 MHz UHF V: 606 ~ 862 MHz S taajuusalue II: 230 ~ 300 MHz S taajuusalue III: 300 ~ 470 MHz	
Tallennettavien ohjelmien määrä	6 000		3 000	
Ulkoisen antennin impedanssi	75 Ω			
CI-moduuli (L x K x S)	100,0 mm x 55,0 mm x 5,0 mm			

(Vain 82/86UP80*, 82/86UP81*)

Langattoman moduulin (LGSBWAC95) Tekniset tiedot	
WLAN (IEEE 802.11a/b/g/n/ac)	
Taajuusalue	Lähtöteho (enintään)
2 400 – 2 483,5 MHz	19 dBm
5 150 – 5 725 MHz	18 dBm
5 725 – 5 850 MHz	13,5 dBm
Bluetooth	
Taajuusalue	Lähtöteho (enintään)
2 400 – 2 483,5 MHz	9 dBm

Koska taajuuskanavat voivat vaihdella maittain, käyttäjä ei voi muuttaa tai säätää käyttötaajuutta. Tämä tuote on määritetty paikallisen taajuustaulukon mukaisesti.

Käyttäjien on otettava huomioon, että laite on asennettava siten, että laitteen ja rungon väliin jää vähintään 20 cm.

Langattoman moduulin (LGSBWAC02) Tekniset tiedot

WLAN (IEEE 802.11a/b/g/n/ac)

Taajuusalue	Lähtöteho (enintään)
2 400 – 2 483,5 MHz	17 dBm
5 150 – 5 725 MHz	19 dBm
5 725 – 5 850 MHz	10,5 dBm

Bluetooth

Taajuusalue	Lähtöteho (enintään)
2 400 – 2 483,5 MHz	8,5 dBm

Koska taajuuskanavat voivat vaihdella maittain, käyttäjä ei voi muuttaa tai säätää käyttötaajuutta. Tämä tuote on määritetty paikallisen taajuustaulukon mukaisesti.

Käyttäjien on otettava huomioon, että laite on asennettava siten, että laitteen ja rungon väliin jää vähintään 20 cm.

(Ei koske mallia 82/86UP80*, 82/86UP81*, 70/75UP75*)

Langattoman moduulin (LGSBWAC03) Tekniset tiedot

WLAN (IEEE 802.11a/b/g/n/ac)

Taajuusalue	Lähtöteho (enintään)
2 400 – 2 483,5 MHz	18,5 dBm
5 150 – 5 725 MHz	19,5 dBm
5 725 – 5 850 MHz	11,5 dBm

Bluetooth

Taajuusalue	Lähtöteho (enintään)
2 400 – 2 483,5 MHz	9 dBm

Koska taajuuskanavat voivat vaihdella maittain, käyttäjä ei voi muuttaa tai säätää käyttötaajuutta. Tämä tuote on määritetty paikallisen taajuustaulukon mukaisesti.

Käyttäjien on otettava huomioon, että laite on asennettava siten, että laitteen ja rungon väliin jää vähintään 20 cm.

Käyttöympäristö

Käyttölämpötila	0 °C – 40 °C
Ilmankosteus	Alle 80 %
Säilytyslämpötila	-20 °C – 60 °C
Säilytyskosteus	Alle 85 %

- Tietoja virtalähteestä ja virrankulutuksesta löytyy laitteeseen kiinnitetystä tarrassa.
- Typillinen virrankulutus on mitattu IEC 62087 -standardin tai kunkin maan energialainsäädännön mukaisesti.
 - * Joissakin malleissa tarra on ulkoisten laitteiden liitännän kannen sisäpuolella.
 - * Tyypillistä virrankulutusta ei välttämättä ole merkitty tarraan mallista tai maasta riippuen.

Avoimen lähdekoodin ohjelmiston ilmoitustiedot

Voit hankkia tämän tuotteen sisältämän lähdekoodin GPL-, LGPL-, MPL- ja muiden avoimen lähdekoodin käyttöoikeuksien perusteella osoitteesta <https://opensource.lge.com>.

Lähdekoodin lisäksi voit ladata kaikki mainitut käyttöoikeusehdot, takuun vastuuvapauslausekkeet ja tekijänoikeusilmoitukset.

LG Electronics voi toimittaa lähdekoodin CD-levyllä. Tästä palvelusta veloitetaan toimituskustannukset (tietovälineen hinta ja toimituskulut).

Pyynnön voi lähettää sähköpostitse osoitteeseen opensource@lge.com.

Tämä tarjous on voimassa kolme vuotta siitä päivästä alkaen, jona LG Electronics on tehnyt tuotteen viimeisen toimituksen. Tarjousta voi hyödyntää jokainen käyttäjä, joka on vastaanottanut nämä tiedot.

Käyttöoikeudet

HDMI™
HIGH-DEFINITION MULTIMEDIA INTERFACE

LG Advance™
Covered by patents at patentlist.accessadvance.com

QUICKSET®

(Vain taikakaukosäädintä tukeva malli)



Laitteen malli- ja sarjanumero sijaitsevat laitteen takaosassa ja toisella sivulla. Kirjoita numerot muistiin alla oleviin kohtiin. Niitä voidaan tarvita huollon yhteydessä.

Malli _____

Sarjanumero _____