

사용설명서

IPS LED 모니터 (LED 모니터 *)

* LG LED 모니터는 LED 백라이트를 사용한 LCD 제품입니다.

사용전에 안전을 위한 주의사항을 반드시 읽고 정확하게 사용하세요.

IPS LED 모니터 (LED 모니터) 모델 목록

24UD58

27UD58

목차

3 라이선스

4 조립 및 준비

- 4 제품 구성
- 5 지원 드라이버 및 소프트웨어
- 6 제품 및 버튼 설명
 - 조이스틱 버튼 사용 안내
- 7 연결 단자
- 8 모니터 이동 및 들기
- 9 모니터 설치
 - 스탠드 베이스 조립
 - 스탠드 분리
- 11 - 케이블 홀더 사용하기
- 11 - 테이블에 설치
- 12 - 각도 조절
- 13 - 잠금 장치(Kensington) 사용
- 13 - 벽걸이용 장착판 (Wall mount plate) 설치
- 14 - 벽면에 설치

15 모니터 사용하기

- 15 PC 연결
 - HDMI 연결
 - DisplayPort 연결
- 16 AV 연결
 - HDMI 연결
- 16 주변기기 연결
 - 헤드폰 연결

17 사용자 설정

- 18 사용자 설정
 - 메뉴 설정
 - --간편 설정
 - --영상
 - --일반 설정
- 23 - --초기화

24 고장신고 전 확인하세요

26 제품 규격

- 26 24UD58
- 27 27UD58
- 28 공장지원모드(Preset Mode, PC)
- 28 HDMI
- 28 DisplayPort
- 29 HDMI 타이밍(Video)
- 29 전원 표시등

라이선스

모델에 따라 지원되는 라이선스가 다릅니다. 라이선스에 대한 자세한 내용은 www.lge.co.kr을 방문하시기 바랍니다.



용어 HDMI 및 HDMI High-Definition Multimedia Interface 그리고 HDMI 로고는 미국 및 기타 국가에서 사용되는 HDMI Licensing Administrator, Inc. 의 상표 또는 등록상표입니다.

다음 내용은 유럽 시장에서 판매하는 모니터만 적용되며 ErP 지침을 충족해야 합니다:

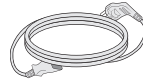
*디스플레이에 별다른 조정을 하지 않은 경우, 디스플레이를 켜 지 4 시간 후, 모니터가 자동으로 꺼지도록 설정되어 있습니다.

*이 설정을 비활성화하려면, 자동 꺼짐 설정 메뉴의 옵션을 꺼짐으로 변경하십시오.

조립 및 준비

제품 구성

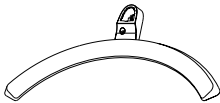
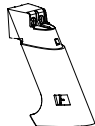
제품 상자 안에 아래 부속품이 들어 있는지 확인하세요. 누락된 부속품이 있는 경우 제품을 구입한 판매처에 문의하시기 바랍니다. 실제 제품과 부속품은 본 사용자 설명서의 그림과 다를 수 있습니다.

**CD / 카드류****전원 코드****HDMI 케이블**

(이 부속품은 일부 국가에는
제공되지 않습니다.)

**DisplayPort 케이블**

(이 부속품은 일부 국가에는
제공되지 않습니다.)

**스탠드 베이스****스탠드 바디****스탠드 나사 커버****케이블 홀더****나사 2 개**

주의

- 안전 및 제품 수명을 위해 불법 복제품은 사용하지 마십시오.
- 불법 복제품 사용으로 인한 모든 파손이나 부상에는 품질 보증이 적용되지 않습니다.
- 제품에 제공되는 부속품 사용을 권장합니다.
- 시중에서 판매되는 일반 케이블을 사용할 경우 화면이 보이지 않거나 화면에 노이즈가 발생할 수 있습니다.

참고

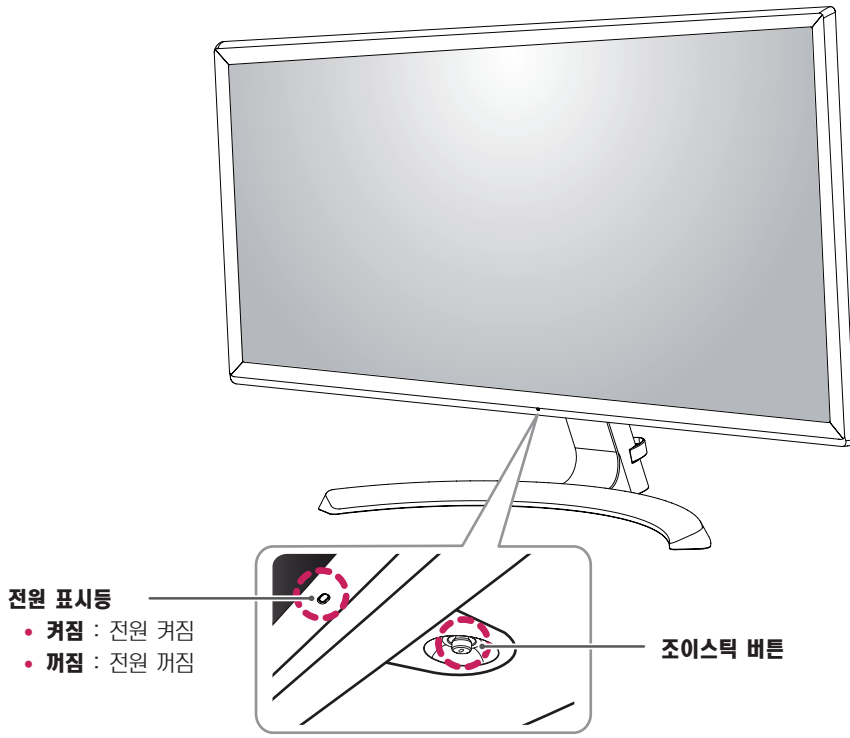
- 부속품은 본 사용자 설명서의 그림과 다르게 보일 수 있습니다.
- 본 사용자 설명서의 제품 사양이나 내용은 제품의 품질 향상을 위해 예고 없이 변경될 수 있습니다.
- 별매품 구입은 전자상가 또는 인터넷 쇼핑몰에서 구입하거나 판매점 (제품 구입처) 에 문의 하세요.

지원 드라이버 및 소프트웨어

LG 전자 웹사이트 (www.lge.co.kr) 에서 최신 버전을 다운로드하여 설치하실 수 있습니다.

| 드라이버 및 소프트웨어 | 설치 중요도 | 24UD58,27UD58 |
|------------------|--------|---------------|
| 모니터 드라이버 | 권장 | ○ |
| OnScreen Control | 권장 | ○ |
| Dual Controller | 권장 | ○ |

제품 및 버튼 설명



조이스틱 버튼 사용 안내

조이스틱 버튼을 누르거나 좌 / 우로 움직여 모니터 기능을 손쉽게 이용 가능합니다.

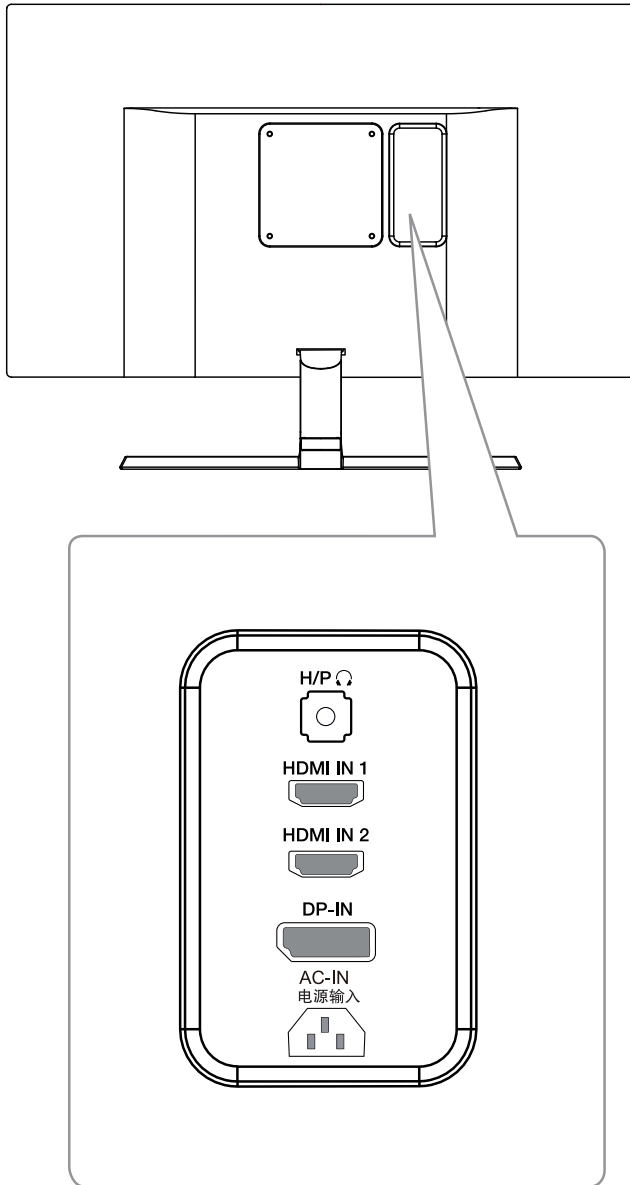
기본 기능

| | | | |
|--|--|--------------|--|
| | | 전원 켜기 | 손가락으로 조이스틱 버튼을 한번 누르면 모니터 전원이 켜집니다. |
| | | 전원 끄기 | 손가락으로 조이스틱 버튼을 길게 한번 누르면 모니터 전원이 꺼집니다. |
| | | 볼륨 조절 | 손가락으로 조이스틱 버튼을 좌 / 우로 움직여 볼륨을 조절 할 수 있습니다. |

! 참고

- 조이스틱 버튼은 모니터 화면 아래 부분에 위치해 있습니다.

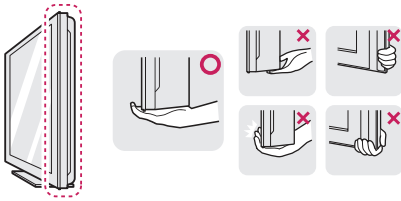
연결 단자



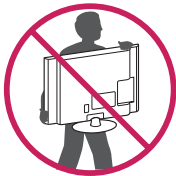
모니터 이동 및 들기

모니터를 옮기거나 들 때, 모니터 화면이 긁히거나 손상되는 것을 방지하고 모니터의 모양이나 크기에 관계없이 안전한 이동을 하기 위해 다음 주의 사항을 읽어 주시기 바랍니다.

- 모니터 구입 당시 제공된 상자나 포장에 넣어서 모니터를 옮기는 것이 좋습니다.
- 모니터를 옮기거나 들기 전에 전원 코드와 모든 케이블을 분리하세요.
- 모니터의 측면과 하단 프레임에 단단히 잡으세요. 스크린 자체를 잡지 않도록 합니다.



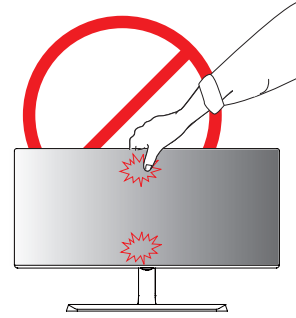
- 모니터를 잡을 때에는 화면을 몸 쪽으로 돌려 긁이지 않도록 합니다.



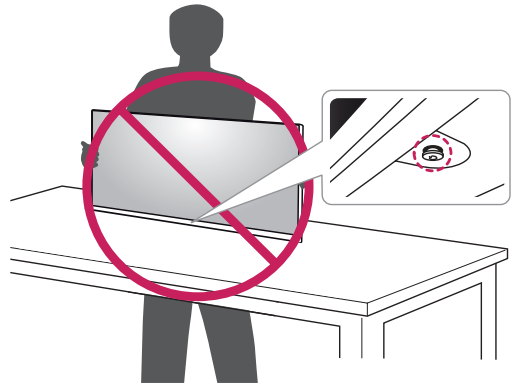
- 모니터를 옮길 때에는 충격이나 과도한 진동에 노출되지 않도록 합니다.
- 모니터를 옮길 때에는 모니터를 똑바로 세우며, 옆으로 세우거나 왼쪽 혹은 오른쪽으로 기울이지 않도록 합니다.

! 주의

- 가급적 모니터 화면을 만지지 않도록 하세요.
 - 이미지를 생성하는데 사용되는 픽셀 중 일부나 화면에 손상을 줄 수 있습니다.



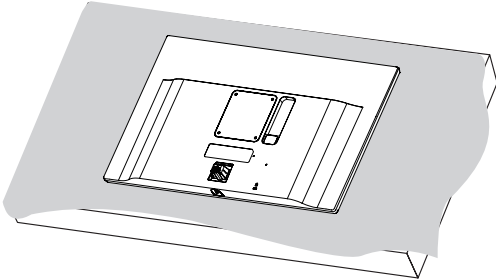
- 모니터 패널만 수직으로 세울 경우 조이스틱 버튼으로 인해 모니터가 넘어져 파손되거나 상해의 위험이 있으니 주의하세요. 또한 조이스틱 버튼 고장의 원인이 될 수 있습니다.



모니터 설치

스탠드 베이스 조립

1 모니터의 패널이 바닥을 향하도록 합니다.

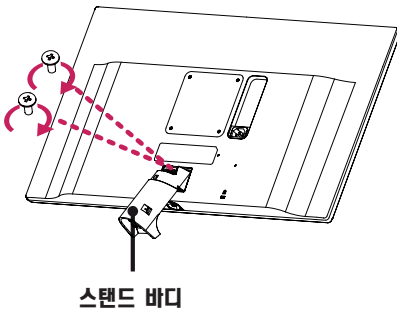


! 주의

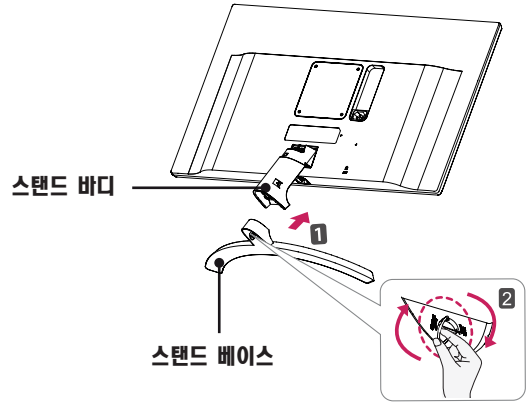
- 모니터의 패널 (화면) 보호를 위해 부드러운 천을 바닥에 깔아 주세요.

2 스탠드 바디의 **방향 (전면, 후면)**을 확인 한 후, 그림과 같은 방향으로 **스탠드 바디**를 **스탠드 결합부**에 장착하세요.

그림과 같이 **스탠드 바디**를 연결하는 도구를 사용합니다.

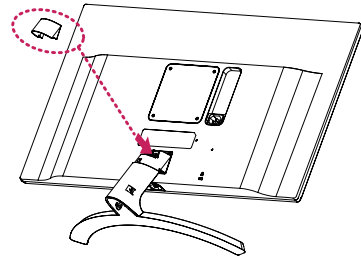


- 3 **1** 스탠드 베이스를 스탠드 바디에 연결합니다.
2 나사를 오른쪽으로 돌립니다.



4 나사 커버 부착.

스탠드 나사 커버



! 주의

- 나사를 너무 세게 조이면 모니터가 파손될 수 있습니다. 이 경우 품질 보증이 적용되지 않습니다.
- 스탠드가 발에 떨어져 발이 다칠 수 있으므로 주의하십시오.

스탠드 분리

1 모니터의 패널이 바닥을 향하도록 합니다.

! 주의

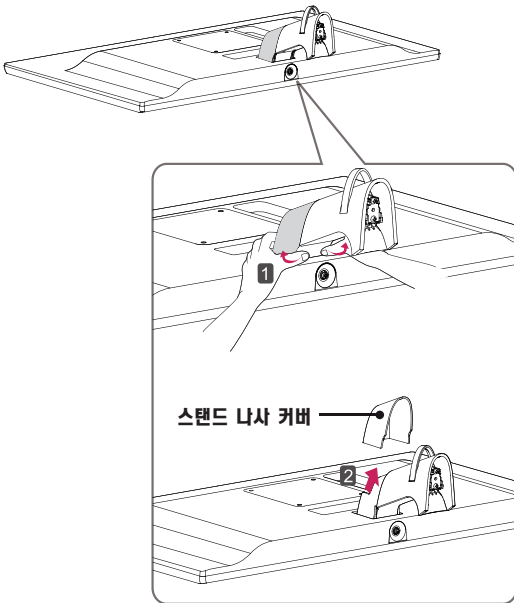
- 모니터의 패널 (화면) 보호를 위해 부드러운 천을 바닥에 깔아 주세요.

2 ① 나사를 왼쪽으로 돌립니다.

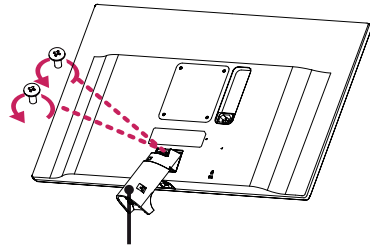
② 스탠드 베이스를 분리시킵니다.



3 그림과 같이, 세트에서 분리 할 스탠드 나사 커버 를 잡아 당깁니다.



4 드라이버를 이용하여 스탠드 바디 뒷면에 있는 나사 2개를 빼내어 스탠드 결합부에서 스탠드 바디를 분리시킵니다.



스탠드 바디

! 주의

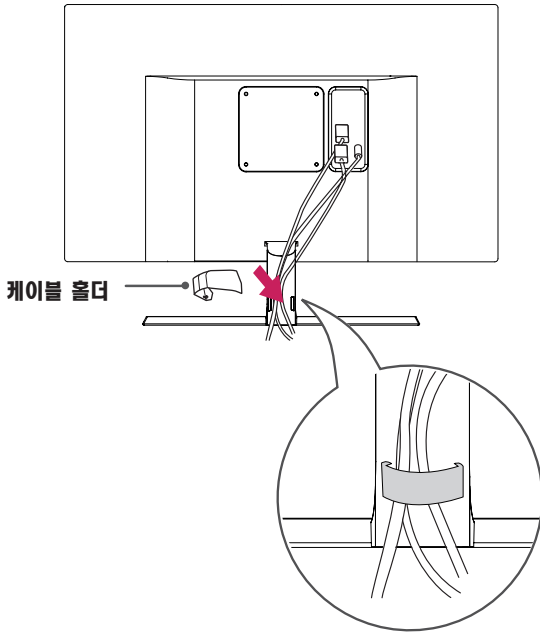
- 일반적인 연결 그림이므로 실제 제품과 달라 보일 수 있습니다.
- 나사를 너무 세게 조이면 모니터가 파손될 수 있습니다. 이 경우 품질 보증이 적용되지 않습니다.
- 나사 커버 모서리에 손을 다칠 수 있으니 주의하시기 바랍니다.
- 모니터 운반시, 제품을 거꾸로 한 채 스탠드 베이스만 잡으면 헤드 부분이 분리되어 떨어지면서 상해의 위험이 있으니 주의 하세요.
- 제품을 들어 올리거나 이동할 경우, 패널 전면부를 직접 잡지 마세요. 가해진 힘이 패널부를 손상시킬 우려가 있습니다.

! 주의

스탠드가 발에 떨어져 발이 다칠 수 있으므로 주의하십시오.

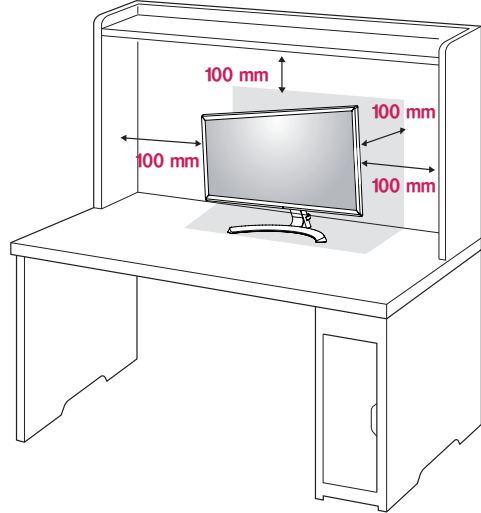
케이블 홀더 사용하기

그림과 같이 케이블 홀더를 이용하여 케이블을 정리합니다.

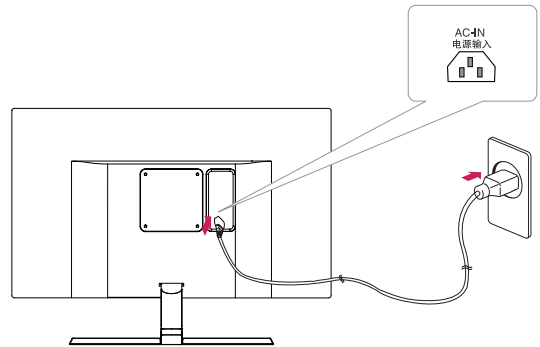


테이블에 설치

- 1 모니터를 들어서 똑바로 세운 상태로 테이블 위에 놓으세요. 통풍을 위해 벽에서 최소 **100 mm** 거리를 두고 설치하세요.



- 2 먼저 전원 어댑터를 제품에 연결 한 후, 벽면 콘센트에 전원 코드를 연결하세요.



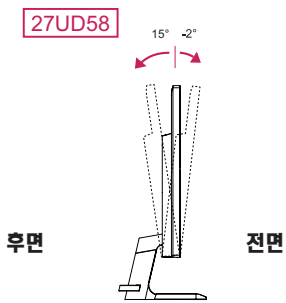
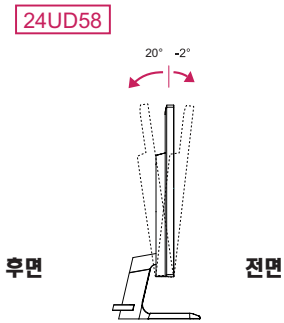
- 3 모니터 밑면 조이스틱 버튼을 눌러 모니터를 켜세요.

⚠ 주의

- 모니터를 이동하거나 설치하기 전에 먼저 전원 코드를 빼세요. 감전의 위험이 있습니다.

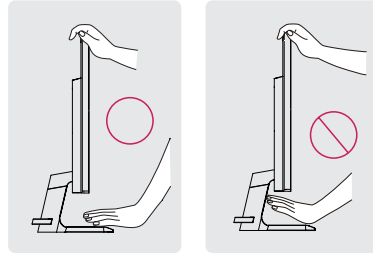
각도 조절

- 1 스탠드 베이스가 장착된 모니터를 세워 주세요.
- 2 화면의 각도를 조정합니다. 화면의 각도는 영상을 편안한 자세에서 볼 수 있도록 앞 뒤로 조정이 가능합니다.

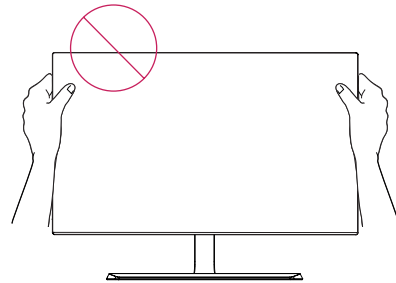


! 경고

- 모니터의 각도를 조절할 때 아래 그림처럼 잡지 마세요. 손가락을 다칠 수 있습니다.



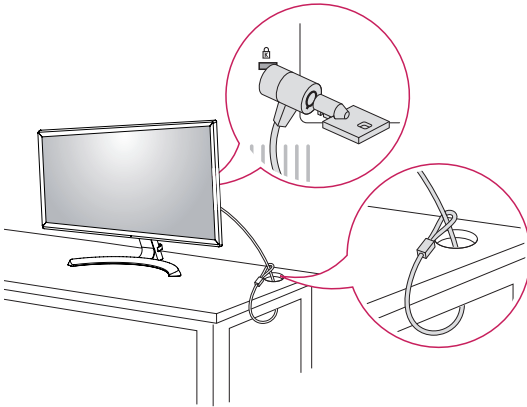
- 모니터 화면의 각도를 조절할때에 화면부에 손이 닿거나 눌러지지 않도록 주의하세요.



잠금 장치 (Kensington) 사용

Kensington 잠금 장치 커넥터는 모니터 뒤에 있습니다. 설치 및 사용에 대한 자세한 내용은 Kensington 잠금 장치와 함께 제공된 사용 설명서 또는 <http://www.kensington.com> 을 참조하세요.

모니터와 테이블을 Kensington 잠금 장치 케이블로 연결합니다.



! 참고

- Kensington 잠금 장치는 선택 사양입니다. 별매품은 일반 전자 제품점에서 구입할 수 있습니다.

벽걸이용 장착판 (Wall mount plate) 설치

이 모니터는 벽걸이용 장착판 (Wall mount plate) 또는 호환 장치 규격을 만족합니다.

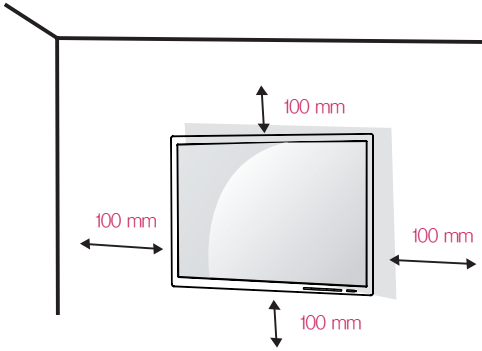
- 1 모니터의 패널이 바닥을 향하도록 합니다. 모니터의 패널 (화면) 보호를 위해 부드러운 천을 바닥에 깔아 주세요.
- 2 벽걸이용 장착판을 나사 구멍에 맞춰 모니터 위에 위치시키세요.
- 3 드라이버를 이용하여 나사 4 개를 모니터에 장착하여 고정시키세요.

! 참고

- 벽걸이용 장착판 (Wall mount plate) 은 별도 구매 상품입니다.
- 설치 상의 자세한 사항은 벽걸이용 장착판 (Wall mount plate) 구입 시 함께 제공되는 설치 안내서를 참고하세요.
- 벽걸이용 장착판 장착 시 강하게 누를 경우 액정이 손상될 수 있으므로 주의하세요.

벽면에 설치

통풍을 위해 각면과 벽에서 100 mm의 공간을 확보하세요. 자세한 설치 방법은 가까운 대리점에 문의하거나, 각도 조절형 벽걸이 지지대 설치 및 설정 설명서를 참조하세요.



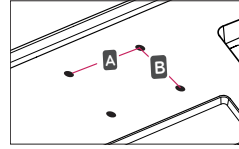
모니터를 벽면에 설치하는 경우, 모니터의 뒷면에 벽걸이 지지대 (선택 사양)를 설치하세요.

벽걸이 지지대 (선택 사양)를 사용하여 모니터를 설치하는 경우 부착 시 떨어지지 않도록 주의하세요.

- 1 표준 규격보다 긴 나사를 사용할 경우, 제품 내부에 손상을 입힐 수 있습니다.
- 2 VESA 표준 규격에 맞지 않는 나사를 사용하면 제품 파손 및 제품이 떨어질 위험이 있습니다. 이에 대하여 당사가 책임을 지지 않습니다.

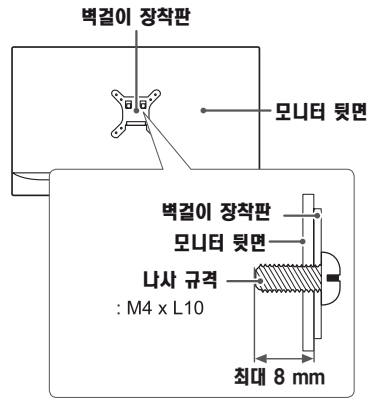
| | |
|-----------------|-----------|
| 벽걸이 (A x B) | 100 x 100 |
| 스탠드 나사 | M4 x L10 |
| 필요 나사 | 4 |
| 벽걸이 장착판 (선택 사양) | LSW 149 |

- 벽걸이 (A x B)



! 주의

- 모니터를 이동하거나 설치하기 전에 먼저 전원 코드를 빼세요. 감전의 위험이 있습니다.
- 모니터를 천장이나 경사진 벽에 설치하는 경우 낙하의 위험이 있어 상해를 입을 수 있습니다. 정품 LG 벽걸이를 사용하고 가까운 대리점이나 전문 설치업체에 문의하세요.
- 나사를 너무 세게 조이면 모니터가 파손될 수 있습니다. 이 경우 품질 보증이 적용되지 않습니다.
- VESA 표준을 충족하는 나사와 벽걸이를 사용하세요. 적합하지 않은 부속품의 오용 또는 사용으로 인한 파손에는 상해 품질 보증이 적용되지 않습니다.
- 벽걸이 나사의 길이는 모니터 뒷면으로부터 8 mm 이하여야 합니다.



! 참고

- VESA 표준 사양에 명시되어 있는 나사를 사용하세요.
- 벽걸이 키트에는 설치 설명서와 필요한 부품이 포함되어 있습니다.
- 벽걸이 지지대는 선택 사양입니다. 별매품은 가까운 대리점에서 구입할 수 있습니다.
- 나사 길이는 벽걸이에 따라 다를 수 있습니다. 반드시 적합한 길이의 나사를 사용하세요.
- 자세한 내용은 벽걸이와 함께 제공되는 설명서를 참조하세요.

모니터 사용하기

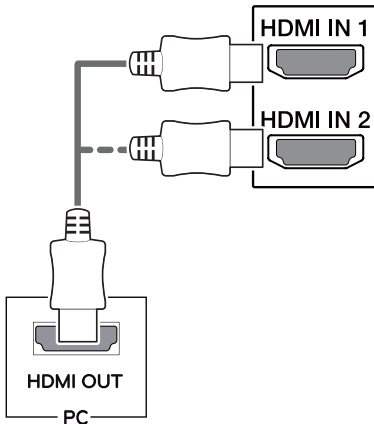
PC 연결

- 이 모니터는 * 플러그 앤 플레이 기능을 지원합니다.
* 플러그 앤 플레이 : 장치를 PC 에 연결하여 전원을 켜면 장치 환경 설정이나 사용자 조정 없이 PC 가 자동으로 해당 장치를 인식하는 기능입니다.

HDMI 연결

디지털 비디오 및 오디오 신호를 PC 에서 모니터로 전송합니다. 다음 그림과 같이 PC 와 모니터를 HDMI 케이블로 연결하세요.

메뉴 버튼을 누른 후 입력 메뉴에서 해당 입력을 선택하세요.



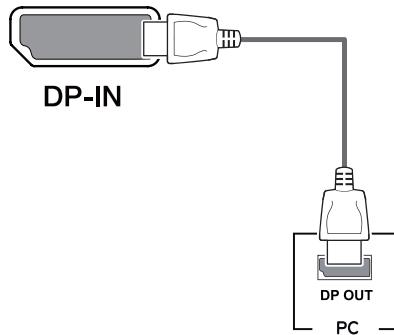
! 참고

- HDMI PC 를 사용할 경우 장비 호환성 문제가 발생할 수 있습니다.
- DVI to HDMI / DP(DisplayPort) to HDMI 케이블을 사용할 경우 호환성 문제가 발생할 수 있습니다.
- HDMI 로고가 들어가 있는 인증된 케이블을 사용하십시오. 인증된 HDMI 케이블을 사용하지 않으면, 화면이 보이지 않거나 연결 오류가 발생할 수 있습니다.
- 권장 HDMI 케이블 유형
 - 고속 HDMI®/TM 케이블
 - 고속 HDMI®/TM 이더넷 케이블

DisplayPort 연결

PC 의 디지털 영상 및 음성 신호를 모니터로 전송합니다. PC 와 모니터를 다음 그림과 같이 Displayport 케이블로 연결하십시오.

메뉴 버튼을 누른 후 입력 메뉴에서 해당 입력을 선택하세요.



! 참고

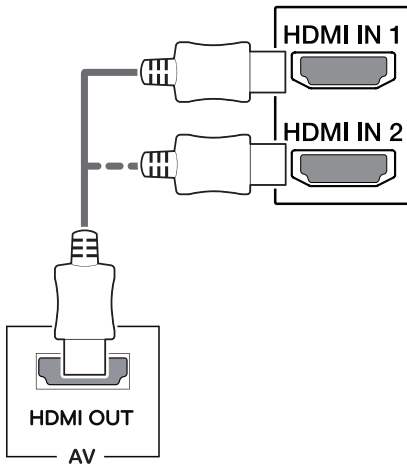
- PC 의 DP(DisplayPort) 버전에 따라 영상 및 음성 출력이 되지 않을 수도 있습니다.
- 시중에서 판매되는 일반 케이블을 사용할 경우 화면이 보이지 않거나 화면에 노이즈가 발생할 수 있습니다.

AV 연결

HDMI 연결

디지털 비디오 및 오디오 신호를 AV 기기에서 모니터로 전송합니다. 다음 그림과 같이 AV 기기와 모니터를 HDMI 케이블로 연결하세요.

메뉴 버튼을 누른 후 입력 메뉴에서 해당 입력을 선택하세요.



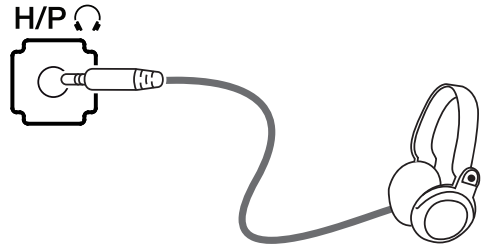
! 참고

- DVI to HDMI / DP(DisplayPort) to HDMI 케이블을 사용할 경우 호환성 문제가 발생할 수 있습니다.
- HDMI 로고가 들어가 있는 인증된 케이블을 사용하십시오. 인증된 HDMI 케이블을 사용하지 않으면, 화면이 보이지 않거나 연결 오류가 발생할 수 있습니다.
- 권장 HDMI 케이블 유형
 - 고속 HDMI®/™ 케이블
 - 고속 HDMI®/™ 이더넷 케이블

주변기기 연결

헤드폰 연결

헤드폰 포트를 통해서 모니터에 주변기기를 연결합니다. 그림과 같이 연결하세요.



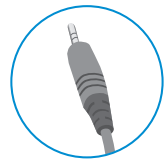
별매품

! 참고

- 주변 기기 제품은 별매품입니다.
- 이어폰은 [L자형] 연결시, 주변 장치 연결이 어려울 수 있으니, [일자형] 사용을 권장합니다.



L자형



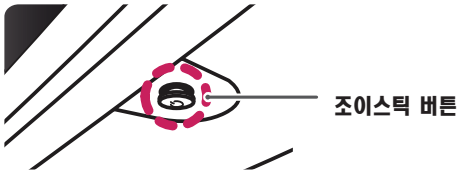
일자형

- PC와 외부기기의 음향 설정에 따라 헤드폰, 스피커 동작이 제한될 수 있습니다.

사용자 설정

메인 메뉴 활성화

- 1 모니터 하단의 조이스틱 버튼을 누릅니다.
- 2 전/후 (▲/▼), 좌/우 (◀/▶)로 조이스틱을 움직여 해당 옵션을 조정하세요.
- 3 조이스틱 버튼을 한번 더 누르면 메인 메뉴에서 빠져 나갑니다.



| 버튼 | 메뉴 상태 | 설명 |
|----|--------------|--|
| | 메인 메뉴 비활성화 | 메인 메뉴를 활성화 합니다. |
| | 메인 메뉴 활성화 | 메인 메뉴에서 나가기 (길게 눌러 모니터 끄기, 이 끄기 방법은 OSD 가 켜져 있을 때를 비롯하여, 어떤 때에라도 사용이 가능합니다.) |
| | ◀ 메인 메뉴 비활성화 | 모니터 음량을 조절합니다. |
| | ▶ 메인 메뉴 활성화 | 메뉴 기능에 진입합니다. |
| | ▶ 메인 메뉴 비활성화 | 모니터 음량을 조절합니다. |
| | ▶ 메인 메뉴 활성화 | 입력 기능을 입력합니다. |
| | ▲ 메인 메뉴 비활성화 | 메인 메뉴를 활성화 합니다. |
| | ▲ 메인 메뉴 활성화 | 게임 모드 기능에 진입합니다. |
| | ▼ 메인 메뉴 비활성화 | 메인 메뉴를 활성화 합니다. |
| | ▼ 메인 메뉴 활성화 | 모니터 전원을 끕니다. |

메인 메뉴 기능



○ 길게 누름: 화면 꺼짐

| 메인 메뉴 | 설명 |
|-------|--------------------------|
| 메뉴 | 화면 설정을 합니다. |
| 게임 모드 | 화면 모드는 게임 모드로 변경이 가능합니다. |
| 입력 | 입력 모드를 설정합니다. |
| 화면 꺼짐 | 모니터 전원을 끕니다. |
| 나가기 | 메인 메뉴에서 나갑니다. |

사용자 설정

메뉴 설정

- 간편 설정

- 1 OSD 메뉴를 나타나게 하려면 모니터 하단에 있는 **조이스틱** 버튼을 누른 후 **메뉴**로 진입합니다.
- 2 조이스틱을 움직여 **간편 설정 > 밝기**로 이동합니다.
- 3 화면의 오른쪽 하단에 나타나는 지시사항을 따라 옵션을 설정합니다.
- 4 상위 메뉴 또는 다른 항목을 조정하고 싶을 때에는 조이스틱을 ◀ 로 움직이거나 눌러서 (⊙/확인) 이동합니다.
- 5 OSD 메뉴에서 나가고 싶을 때에는 조이스틱 버튼을 ▶ 로 움직여 이동합니다.



해당 옵션의 설정은 하위에 설명되어 있습니다.

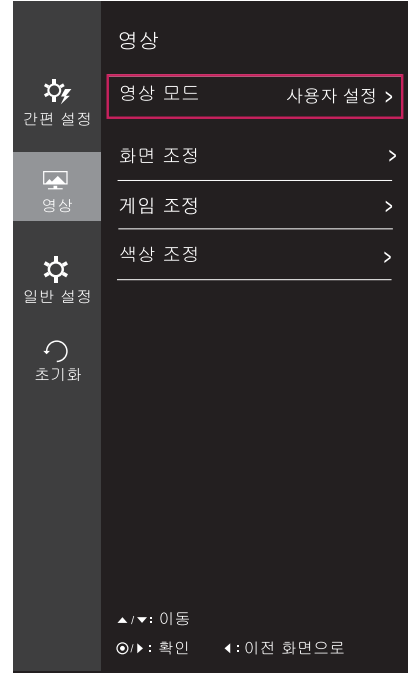
| 메뉴 > 간편 설정 | 설명 | |
|------------|--|----------------------------|
| 밝기 | 화면의 색 대비도와 밝기를 조정합니다. | |
| 명암 | | |
| 음량 | | |
| | <p>참고</p> <ul style="list-style-type: none"> 음량 조절 메뉴에서 조이스틱 버튼을 아래로 (Ⓜ)로 움직이면 음소거 기능을 활성화 / 해제할 수 있습니다. | |
| 입력 | 해당 입력 모드를 선택합니다. | |
| 화면비율 | 화면 비율을 조정합니다. | |
| | 전체 화면 | 영상 신호의 입력과 상관없이 전체로 보여줍니다. |
| | 자동 화면 비 | 입력된 영상 신호 비율로 화면을 보여줍니다. |

! 참고

- 권장 해상도 에서는 전체 화면과 자동 화면 비가 동일하게 보일 수 있습니다.
- 인터레이스 신호에서는 비활성화 됩니다.

- 영상


- 1 OSD 메뉴를 나타나게 하려면 모니터 하단에 있는 **조이스틱** 버튼을 누른 후 **메뉴**로 진입합니다.
- 2 조이스틱을 움직여 **영상**으로 이동합니다.
- 3 화면의 오른쪽 하단에 나타나는 지시사항을 따라 옵션을 설정합니다.
- 4 상위 메뉴 또는 다른 항목을 조정하고 싶을 때에는 조이스틱을 ◀ 로 움직이거나 눌러서 (●/확인) 이동합니다.
- 5 OSD 메뉴에서 나가고 싶을 때에는 조이스틱 버튼을 ◀ 로 움직여 이동합니다.



해당 옵션의 설정은 하위에 설명되어 있습니다.

| 메뉴 > 영상 | 설 명 | |
|--|--------------------|---|
| 영상 모드 | 사용자 설정 | 사용자가 각 요소를 조절할 수 있는 모드입니다. 메인 메뉴의 컬러 모드 조절이 가능합니다. |
| | 읽기 모드 | 문서를 볼 수 있도록 화면을 최적화시킵니다. OSD 메뉴에서 화면을 밝게 조정할 수 있습니다. |
| | 사진 | 사진을 보기에 최적화된 상태로 조정한 모드입니다. |
| | 영화 | 비디오의 시각효과를 위해 화면을 최적화로 조정한 모드입니다. |
| | 암실 모드 1 | 어두운 환경에서 작업 시 최적의 밝기로 조절하는 모드입니다. |
| | 암실 모드 2 | 암실 모드 1 보다 밝기 값이 더 낮게 설정하는 모드입니다. |
| | 색약자 색보정 모드 | 이 모드는 빨간색과 녹색을 구별 할 수 없는 사용자를 위한 것입니다. 이 모드를 통해 색약인 사용자는 두 가지 색상을 쉽게 구별 할 수 있습니다. |
| | FPS 1 게임 | 이 모드는 FPS 게임에 가장 적합합니다. |
| | FPS 2 게임 | 이 모드는 FPS 게임 1보다 더 높은 블랙 스테빌라이저 값을 가지므로, 매우 어두운 FPS 게임에 적합합니다. |
| | RTS 게임 | 이 모드는 RTS 게임에 가장 적합합니다. |
| | 사용자 설정 (게임) | 이 모드에서 사용자는 게임 관련 옵션을 포함한 다양한 요소를 사용자 정의할 수 있습니다. |
| <div style="display: flex; align-items: center;"> <div style="font-size: 2em; margin-right: 10px;">!</div> <div> <p>참고</p> <ul style="list-style-type: none"> • 화면 모드가 DP (DisplayPort)의 입력에서 변경되었을 경우, 화면이 깜빡이거나 PC 스크린의 해상도에 영향을 줄 수 있습니다. </div> </div> | | |

| | | | | |
|-------------------------------|---|--|--|--------------|
| 화면 조정 | SUPER RESOLUTION+ | 높음 | 사용자가 또렷한 이미지로 선명한 영상을 원할 경우, 최적화 된 화면이 되도록 도와줍니다. 고화질 동영상이나 게임에 효과적입니다. | |
| | | 보통 | 사용자가 낮음과 높음 모드의 중간 단계로 편안한 영상을 원할 경우, 최적화 된 화면이 되도록 도와줍니다. UCC, SD 급 영상에 효과적입니다. | |
| | | 낮음 | 사용자가 부드러운 이미지로 자연스러운 영상을 원할 경우, 최적화된 화면이 되도록 도와줍니다. 움직임이 적은 영상이나 정지 영상에 효과적입니다. | |
| | | 꺼짐 | 가장 일반적인 사용 환경으로 사용하고 싶을 때 선택하세요. SUPER RESOLUTION+ 기능을 비활성화 합니다. | |
| 선명도 | 화면 선명도를 조절합니다. | | | |
| 블랙 레벨 | 오프셋 수준을 설정할 수 있습니다. (HDMI 전용) <ul style="list-style-type: none"> 오프셋: 영상 신호의 기준으로, 모니터가 보여줄 수 있는 가장 어두운 화면입니다. | | | |
| | 높음 | 현재 화면 명암비를 유지합니다. | | |
| | 낮음 | 현재 화면 명암비에서 블랙 레벨은 더욱 낮춰주고 화이트 레벨은 더욱 높여줍니다. | | |
| HDMI 울트라 HD Deep Color | 울트라 HD Deep Color(울트라 HD 딥 컬러) 지원 장치에 연결되면, 더욱 선명한 이미지를 제공 합니다. | | | |
| | 4K@ 60 Hz 의 지원 포맷 | | | |
| | 해상도 | 프레임 속도 (Hz) | 색심도 / 크로마 샘플링 | |
| | | | 8 비트 | 10 비트 |
| | 3840 x 2160 | 59.94 | YCbCr 4:2:0 | |
| | | | YCbCr 4:2:2 | |
| | | 60.00 | YCbCr 4:4:4 | - |
| | | | RGB 4:4:4 | - |
| | 1) HDMI 울트라 HD Deep Color(울트라 HD 딥 컬러) 가 켜짐 상태로 설정되었을 때 지원됩니다. | | | |
| | <div style="display: flex; align-items: center;"> <div style="font-size: 2em; margin-right: 10px;">!</div> <div> <p>참고</p> <ul style="list-style-type: none"> 연결 장치가 울트라 HD Deep Color(울트라 HD 딥 컬러) 를 지원하지 않는 경우, 기능이 제대로 작동하지 않을 수 있습니다. 문제가 발생될 경우, HDMI 울트라 HD Deep Color(울트라 HD 딥 컬러) 옵션을 꺼짐 으로 설정합니다. </div> </div> | | | |
| DFC | 밝기는 화면에 따라 자동으로 조절됩니다. | | | |

| | | | |
|--------------------------------|---|---|---|
| 게임 조정 | 응답 시간 | 화면 움직임의 정도에 따라 출력 영상의 반응속도 설정이 가능합니다. 일반적인 사용환경에서는 보통으로 설정하고 움직임이 많은 영상의 경우 높음으로 설정을 권장합니다. 단, 높음으로 설정할 경우 잔상이 생길 수 있습니다. | |
| | | 높음 | 응답시간을 빠르게 설정합니다. |
| | | 보통 | 응답시간을 보통으로 설정합니다. |
| | | 낮음 | 응답시간을 느리게 설정합니다. |
| | | 꺼짐 | 응답시간 속도 개선 기능을 설정하지 않습니다. |
| | FreeSync | 출력 신호와 입력 신호의 수직 주파수를 동기화함으로 원활하고 자연스러운 이미지를 제공합니다. | |
| | |  참고 <ul style="list-style-type: none"> FreeSync 기능을 사용하려면, FreeSync 을 지원하는 그래픽 카드가 필요합니다. 지원되는 인터페이스 : DisplayPort 자세한 내용은 AMD 웹 사이트 (http://www.amd.com/FreeSync) 를 참조하세요 화면 깜박임은 특정 게임 환경에서 간헐적으로 발생할 수 있습니다. | |
| | | 확장 | FreeSync 기능 기본 모드보다 더 넓은 주파수 범위를 사용합니다. 화면은 게임이 진행되는 동안 깜박일 수 있습니다. |
| | | 기본 | FreeSync 기능의 기본 주파수 범위를 사용합니다. |
| | | 꺼짐 | FreeSync 를 해제합니다. |
| Black Stabilizer (검정색 선명도 최적화) | 검정색 농도 조정을 통하여 어두운 화면에서 사물 식별도를 높일 수 있습니다. Black Stabilizer 값을 올리면, 저 계조 영역을 더 밝게 합니다. (어두운 게임 영상에서 사물의 구분을 쉽게 할 수 있습니다.) Black Stabilizer 값을 낮추면, 저 계조 영역을 더 어둡게 하여 영상의 동적 명암비를 올려줍니다. | | |
| | | | |
| 색상 조정 | 감마 | 감마값이 높을수록 이미지는 더 어두워집니다. 마찬가지로 감마 값이 낮을수록, 이미지는 더 밝아 집니다. 감마 설정을 조정할 필요가 없는 경우, 꺼짐을 선택합니다. | |
| | 색 온도 | 사용자 | 사용자는 적색, 녹색, 또는 청색을 사용자 정의할 수 있습니다. |
| | | 따뜻한 느낌 | 붉은 빛이 도는 화면색을 나타냅니다. |
| | | 표준 | 붉은 빛과 푸른 빛의 중간색으로 설정합니다. |
| | | 시원한 느낌 | 푸른 빛이 도는 화면색을 나타냅니다. |
| | 빨강 | 사용자가 임의로 적색, 녹색, 청색을 조정하여 화면색을 만듭니다. | |
| | 초록 | | |
| | 파랑 | | |
| | 6 가지 색상 조절 | 6 가지 색 (빨강 / 초록 / 파랑 / 청록 / 자홍 / 노랑) 의 색조 와 채도 설정 및 저장을 통해 색상에 대한 사용자의 요구사항을 만족시킵니다. * 색조 : 화면 색상을 조절합니다. * 채도 : 화면의 색상 선명도 조정. 수치가 낮으면 색상의 선명도가 약해지고 밝아지며, 수치가 높아지면 색상의 선명도가 강해지고 어두워집니다. | |
| | 초기화 | 처음 모니터를 구입했을 당시의 색상 설정으로 복귀합니다. | |

- 일반 설정

- 1 OSD 메뉴를 나타나게 하려면 모니터 하단에 있는 **조이스틱** 버튼을 누른 후 **메뉴**로 진입합니다.
- 2 조이스틱을 움직여 **일반 설정**으로 이동합니다.
- 3 화면의 오른쪽 하단에 나타나는 지시사항을 따라 옵션을 설정합니다.
- 4 상위 메뉴 또는 다른 항목을 조정하고 싶을 때에는 조이스틱을 ◀ 로 움직이거나 눌러서 (● / 확인) 이동합니다.
- 5 OSD 메뉴에서 나가고 싶을 때에는 조이스틱 버튼을 ◀ 로 움직여 이동합니다.



해당 옵션의 설정은 하위에 설명되어 있습니다.

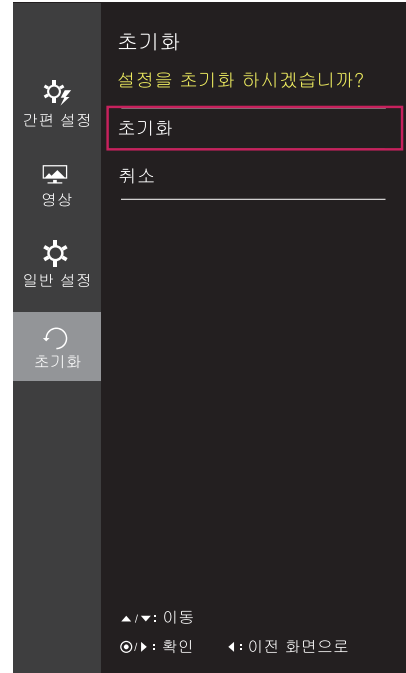
| 메뉴 > 일반 설정 | 설명 | |
|--|--|--|
| 언어 | 메뉴 화면을 원하는 언어로 설정하세요. | |
| SMART ENERGY SAVING | 높음 | 높은 효율의 SMART ENERGY SAVING 기능을 사용하여 에너지를 절약할 수 있습니다. |
| | 낮음 | 낮은 효율의 SMART ENERGY SAVING 기능을 사용하여 에너지를 절약할 수 있습니다. |
| | 꺼짐 | SMART ENERGY SAVING 기능을 비활성화 합니다. |
| 전원 표시등 | 모니터 전면의 전원표시등을 켜짐 / 꺼짐으로 직접 선택할 수 있는 기능입니다. | |
| | 켜짐 | 전원표시등이 자동으로 켜집니다. |
| | 꺼짐 | 전원표시등이 꺼집니다. |
| 자동 꺼짐 설정 | 일정 시간 이상 화면에 움직임이 없을 시 자동으로 모니터가 꺼지도록 할 수 있는 기능입니다. 자동으로 꺼지는 시간을 설정 할 수 있습니다. (꺼짐, 4 시간, 6 시간, 8 시간) | |
| DisplayPort 1.2 | DisplayPort 1.2 를 활성화 또는 비활성화 합니다. 참고 • 그래픽카드의 DisplayPort 지원 버전에 맞게 설정해서 사용해 주시기 바랍니다. 그래픽카드와 호환이 되지 않을 경우 비활성화로 설정하십시오. | |
| 화면설정 잠금 | 이 기능은 메뉴의 구성과 조정을 금지시킵니다. | |
| | 켜짐 | OSD 잠금이 활성화되었습니다. |
| | 꺼짐 | OSD 잠금이 해제되었습니다. |
| 참고 • 설정 중에서 밝기, 명암, 음량, 입력, 화면설정 잠금 및 나가기 버튼을 제외한 모든 기능이 전부 사용 불가하게 됩니다. | | |

참고

- 에너지 절약 데이터의 값은 패널 및 패널 공급 업체에 따라 달라질 수 있습니다.
- SMART ENERGY SAVING 옵션을 높음 또는 낮음으로 선택할 때, 모니터 휘도 역시 이런 소스에 따라 낮아지거나 높아질 수 있습니다.

- 초기화

- 1 OSD 메뉴를 나타나게 하려면 모니터 하단에 있는 **조이스틱** 버튼을 누른 후 **메뉴**로 진입합니다.
- 2 조이스틱을 움직여 **초기화**로 이동합니다.
- 3 화면의 오른쪽 하단에 나타나는 지시사항을 따라 옵션을 설정합니다.
- 4 상위 메뉴 또는 다른 항목을 조정하고 싶을 때에는 조이스틱을 ◀로 움직이거나 눌러서 (⊙/확인) 이동합니다.
- 5 OSD 메뉴에서 나가고 싶을 때에는 조이스틱 버튼을 ◀로 움직여 이동합니다.



해당 옵션의 설정은 하위에 설명되어 있습니다.

| 메뉴 > 초기화 | 설 명 |
|------------------|-----------------------------------|
| 설정을 초기화 하시겠습니까 ? | |
| 초기화 | 처음 모니터를 구입했을 당시의 화면 설정 상태로 복귀합니다. |
| 취소 | 선택을 취소합니다. |

고장신고 전 확인하세요

| 화면이 나오지 않아요 | |
|---------------------------------|--|
| 모니터의 전원코드가 연결되어 있습니까 ? | <ul style="list-style-type: none"> 전원 코드가 콘센트에 바르게 연결되어 있는지 확인하세요 . |
| 전원 표시등이 켜져 있습니까 ? | <ul style="list-style-type: none"> 전원 케이블 연결상태를 확인하고 전원버튼을 누르세요 . |
| 전원이 켜져있고, 전원 표시등이 흰색입니까 ? | <ul style="list-style-type: none"> 연결된 입력 설정이 되어있는지 확인하세요 .(메뉴 > 간편 설정 > 입력) |
| 전원 표시등이 깜박입니까 ? | <ul style="list-style-type: none"> 모니터가 절전상태에 있는 경우에는 마우스를 움직여 보거나 키보드의 아무키를 누르면 화면이 나타납니다 . 컴퓨터 전원이 켜져 있는지 확인하세요 . |
| ' 모니터 지원 주파수 범위 초과 ' 메시지가 뜨니까 ? | <ul style="list-style-type: none"> PC(비디오 카드) 에서 전송되는 신호가 모니터의 수평 또는 수직 주파수 범위를 벗어나서 생기는 현상이므로, 본 설명서의 < 제품 규격 > 란을 확인하여 재설정하세요 . |
| ' 신호없음 ' 메시지가 뜨니까 ? | <ul style="list-style-type: none"> PC 와 모니터를 연결하는 신호 케이블이 연결되어 있지 않거나 빠져있을 때 생기는 현상이므로 신호케이블을 확인 후 재연결하세요 . |

| ' 화면설정 잠금 상태 ' 메시지가 떠오 | |
|---------------------------------|--|
| 메뉴 버튼을 누르면 몇가지 기능을 실행 하지 못하나요 ? | <ul style="list-style-type: none"> 화면설정잠금이 설정된 것으로 메뉴 > 일반 " 화면설정잠금 " 을 꺼짐으로 설정하세요 . |

| 화면 잔상이 남아요 | |
|------------------------|---|
| 모니터를 꺼도 화면에 잔상이 남습니까 ? | <ul style="list-style-type: none"> 고정된 특정 화면만을 장시간 사용할 경우, 화면에 손상을 주어 잔상이 남을 수도 있으므로 주의 하세요 . 모니터를 오래 사용하기 위해서는 화면 보호기를 사용하세요 . |

| 화면이 불안정하고 떨려요 / 화면에 그림자 자취가 남아요 | |
|---------------------------------|---|
| 올바른 해상도를 선택 하셨습니까 ? | <ul style="list-style-type: none"> HDMI 1080i 60/50Hz(인터페이스 (Interace)) 해상도로 선택되어 있으면 화면이 흔들릴 수 있으니, 1080P 또는 권장해상도로 변경하세요 . |

! 참고

- 수직 주파수** : 모니터 화면을 사용자가 보게 하려면 형광등처럼 1 초에 화면을 수십 번 바꾸어 주어야 합니다 . 1 초에 화면을 반복하여 나타내는 정도를 수직 주파수 또는 Refresh Rate 라고 하며, 단위는 Hz 입니다 .
- 수평 주파수** : 가로선 1 개를 나타내는 데 걸리는 시간을 수평주기라고 합니다 . 1을 수평주기로 나누면 1 초에 나타내는 가로선의 개수를 알 수 있는데, 이를 수평 주파수라고 하며 단위는 kHz 입니다 .

! 참고

- 그래픽 카드의 해상도나 주파수가 모니터 허용 범위 내에 있는지 확인하신 후, 제어판의 권장 (최적) 해상도 > 디스플레이 > 설정에서 설정하십시오.
- 그래픽 카드를 권장 (최적) 해상도로 설정하지 않으면 디스플레이 시에 텍스트가 흐릿하게 보이거나, 흐릿한 화면, 일부 화면영역 소실, 불규칙한 화면 등 문제현상을 일으킬 수 있습니다.
- 설정 방법은 각 컴퓨터 제조상 또는 운영체제에 따라 상이할 수 있으며, 일부 해결책은 그래픽 카드의 성능 고하에 따라서 사용이 불가능할 수도 있습니다. 이러한 경우, 컴퓨터 또는 그래픽 카드 제조상에 연락하여 문의하시기 바랍니다.
- 일부 그래픽 카드는 . 3840 x 2160 해상도를 지원하지 않습니다. 해상도가 표시되지 않는 경우, 사용하시는 그래픽 카드의 제조업체에 문의하시기 바랍니다.

| 화면 색상이 이상해요 | |
|-----------------------------|---|
| 화면 색상이 변색 (16 컬러) 되어 나오니까 ? | <ul style="list-style-type: none"> • 색상수를 24 비트 (트루 컬러) 이상으로 설정하세요 : Windows 에서 ' 제어판 ' > ' 디스플레이 ' > ' 설정 ' > ' 색품질 ' |
| 화면 색상이 불안정하거나 단색으로 보입니까 ? | <ul style="list-style-type: none"> • 신호 케이블의 연결 상태를 확인하여 바르게 연결하세요 . 또는 PC 의 비디오 카드를 다시 끼워주세요 . |
| 화면에 반점이 보입니까 ? | <ul style="list-style-type: none"> • 사용 중 화면에 몇 개의 화소반점 (빨강, 녹색, 파란색, 흰색, 검정색) 이 보일수 있습니다 . 이는 LCD 패널의 특성상 보일 수 있는 현상입니다 . 모니터의 성능과는 무관하며 고장이 아닙니다 . |

| 모니터를 연결한 후 ' 알 수 없는 모니터 ' 라는 문구가 나타나요 | |
|---------------------------------------|---|
| 모니터 드라이버를 설치하셨습니까 ? | <ul style="list-style-type: none"> • LG 웹사이트 (www.lge.co.kr) 에서 디스플레이 드라이버를 설치한 것인지 확인 하십시오 . • 그래픽 카드 사용설명서를 참조하여 PLUG&PLAY 기능을 모두 지원하는지 확인 하세요 . |

| 헤드폰 포트 혹은 스피커에서 아무 소리도 나지 않습니다 . | |
|--|--|
| 이미지가 DisplayPort 혹은 HDMI 입력에서 소리가 없는 상태로 디스플레이 되고 있습니까 ? | <ul style="list-style-type: none"> • 모니터에 있는 버튼으로 음량을 크게 해 보십시오 . • 사용중인 모니터에 PC 의 오디오 출력을 설정합니다 . 마이크로소프트 윈도우 에서 제어판 > 하드웨어 및 사운드 > 사운드로 이동한 후, 모니터를 기본 장치로 설정합니다 . |

제품 규격

24UD58

| | | |
|-------------|---|--|
| LCD 패널 | 형 태 | TFT (Thin Film Transistor) LCD(Liquid Crystal Display) 패널 |
| | 픽셀 피치 (Pixel Pitch) | 0.1369 mm x 0.1369 mm |
| 해상도 | 최대 해상도 | 3840 x 2160 @ 60 Hz |
| | 권장 해상도 | 3840 x 2160 @ 60 Hz |
| 영상신호 | 수평 주파수 | 30 kHz 에서 135 kHz |
| | 수직 주파수 | 56 Hz 에서 61 Hz |
| 입력커넥터 | HDMI IN1, HDMI IN2 , DP(DisplayPort) IN, H/P(Headphone) OUT | |
| 정격 전압 | AC 100-240V ~ 50/60 Hz 1.2 A | |
| 소비 전력 (일반) | 동작 모드 : 35 W 일반 (공장 출하 조건) * 절전 모드 ≤ 0.5 W ** 오프 모드 ≤ 0.3 W | |
| 환경 조건 | 동작 조건 | 온도 0 °C 에서 40 °C 습도 < 80 % |
| | 보관 조건 | 온도 -20 °C 에서 60 °C 습도 < 85 % |
| 치수 | 모니터 크기 (폭 x 높이 x 깊이) | |
| | 받침대 장착 | 553.7 mm x 420.5 mm x 202.2 mm |
| | 받침대 제외 | 553.7 mm x 333 mm x 60.8 mm |
| 무게 (포장제외) | 4.0 kg | |

제품 규격 내용은 제품의 개선을 위해 예고없이 변경될 수 있습니다.

전력 소비 수준이 작동 상태와 모니터 설정에 따라 다를 수 있습니다.

* 온 모드 전력 소비는 LGE 테스트 규격 (풀 화이트 패턴 , 최대 해상도) 로 측정 .

** 절전 모드는 일정 시간 이후에 진입 됩니다 (최대 5분).

제품 규격

27UD58

| | | |
|-------------|---|--|
| LCD 패널 | 형 태 | TFT (Thin Film Transistor) LCD(Liquid Crystal Display) 패널 |
| | 픽셀 피치 (Pixel Pitch) | 0.1554 mm x 0.1554 mm |
| 해상도 | 최대 해상도 | 3840 x 2160 @ 60 Hz |
| | 권장 해상도 | 3840 x 2160 @ 60 Hz |
| 영상신호 | 수평 주파수 | 30 kHz 에서 135 kHz |
| | 수직 주파수 | 56 Hz 에서 61 Hz |
| 입력커넥터 | HDMI IN1, HDMI IN2 , DP(DisplayPort) IN, H/P(Headphone) OUT | |
| 정격 전압 | AC 100~240V ~ 50/60 Hz 1.5 A | |
| 소비 전력 (일반) | 동작 모드 : 37 W 일반 (공장 출하 조건) * 절전 모드 ≤ 0.5 W ** 오프 모드 ≤ 0.3 W | |
| 환경 조건 | 동작 조건 | 온도 0 °C 에서 40 °C 습도 < 80 % |
| | 보관 조건 | 온도 -20 °C 에서 60 °C 습도 < 85 % |
| 치수 | 모니터 크기 (폭 x 높이 x 깊이) | |
| | 받침대 장착 | 632.5 mm x 463.5 mm x 202.2 mm |
| | 받침대 제외 | 632.5 mm x 375.9 mm x 61.3 mm |
| 무게 (포장제외) | 5.6 kg | |

제품 규격 내용은 제품의 개선을 위해 예고없이 변경될 수 있습니다 .

전력 소비 수준이 작동 상태와 모니터 설정에 따라 다를 수 있습니다 .

* 온 모드 전력 소비는 LGE 테스트 규격 (풀 화이트 패턴 , 최대 해상도) 로 측정 .

** 절전 모드는 일정 시간 이후에 진입 됩니다 (최대 5 분) .

공장지원모드 (Preset Mode, PC)

HDMI

| 공장지원모드 (Preset mode) | 수평주파수 (kHz) | 수직주파수 (Hz) | 극성 (H/V) | 비고 |
|----------------------|-------------|------------|----------|--|
| 640 × 480 | 31.469 | 59.94 | -/- | |
| 800 × 600 | 37.879 | 60.317 | +/+ | |
| 1024 × 768 | 48.363 | 60 | -/- | |
| 1152 × 864 | 54.347 | 60.05 | +/+ | |
| 1280 × 720 | 45 | 60 | +/+ | |
| 1280 × 1024 | 63.981 | 60.02 | +/+ | |
| 1600 × 900 | 60 | 60 | +/+ | |
| 1920 × 1080 | 67.5 | 60 | +/- | |
| 2560 × 1440 | 88.79 | 59.95 | +/- | |
| 3840 × 2160 | 67.5 | 30 | +/- | |
| 3840 × 2160 | 135 | 60 | +/- | HDMI 울트라 HD Deep Color 가 켜짐 으로 설정된 경우 . |

DisplayPort

| 공장지원모드 (Preset mode) | 수평주파수 (kHz) | 수직주파수 (Hz) | 극성 (H/V) | 비고 |
|----------------------|-------------|------------|----------|----|
| 640 × 480 | 31.469 | 59.94 | -/- | |
| 800 × 600 | 37.879 | 60.317 | +/+ | |
| 1024 × 768 | 48.363 | 60 | -/- | |
| 1152 × 864 | 54.347 | 60.05 | +/+ | |
| 1280 × 720 | 45 | 60 | +/+ | |
| 1280 × 1024 | 63.981 | 60.02 | +/+ | |
| 1600 × 900 | 60 | 60 | +/+ | |
| 1920 × 1080 | 67.5 | 60 | +/- | |
| 2560 × 1440 | 88.79 | 59.95 | +/- | |
| 3840 × 2160 | 66.66 | 30 | +/- | |
| 3840 × 2160 | 133.32 | 60 | +/- | |

HDMI 타이밍 (Video)

| 공정지원모드 (Preset mode) | 수평주파수 (kHz) | 수직주파수 (Hz) | HDMI | 비고 |
|----------------------|-------------|------------|------|---|
| 480p | 31.5 | 60 | | |
| 720p | 45.0 | 60 | | |
| 1080p | 67.5 | 60 | | |
| 2160p | 135 | 60 | | HDMI 울트라 HD Deep Color 가 켜짐 으로 설정된 경우 . |

전원 표시등

| 모드 | LED 색 |
|-------|--------|
| 켜짐 모드 | 백색 |
| 절전 모드 | 백색 깜박임 |
| 꺼짐 모드 | 꺼짐 |



본 제품에 포함된 GPL, LGPL, MPL 및 기타 오픈 소스 라이선스의 소스 코드를 얻으려면, <http://opensource.lge.com.in> 을 방문하시기 바랍니다. 또한 소스 코드의 모든 사용 조건, 보증 부인 및 저작권 통지는 다운로드가 가능합니다. LG 전자는 고객에게 유통 비용 (미디어, 운송 및 취급 비용 등) 을 절약할 수 있는 오픈 소스 코드를 CD-ROM 을 통해 제공해 드립니다. 관련 문의사항은 opensource@lge.com 로 이메일을 보내주시기 바랍니다. 이 서비스는 제품 구입일로부터 3 년간 유효합니다.

제품 모델명과 일련번호는 제품의 상단과 뒷면에 적혀 있습니다.

서비스를 받아야 할 경우 필요하오니, 모델명과 일련번호를 기록해 보관해 놓으시기 바랍니다.

모델 _____

시리얼 번호 _____



고객을 위해 우수한 품질의 서비스를 제공하는 기업에게 사단법인한국서비스진흥협회에서 서비스 품질을 인증하는 마크로 LG 전자는서비스 품질 우수기업입니다.