



KASUTUSJUHEND

LED-LCD-MONITOR

(LED-Monitor*)

* LG LED-monitorid on LED-taustavalgustusega vedelkristallmonitorid.

Enne seadme kasutamist lugege see kasutusjuhend hoolikalt läbi ning hoidke see hilisemaks kasutamiseks alles.

27UP600/27UP600P

27UP650/27UP650P

www.lg.com

Copyright © 2020 LG Electronics Inc. Kõik õigused kaitstud.

SISUKORD

LITSENTS	2
MONTEERIMINE JA ETTEVALMISTAMINE ...	3
MONITORI KASUTAMINE	9
KASUTAJA SEADED	11
TÕRKEOTSING	22
TOOTE TEHNILISED ANDMED	24

LITSENTS

Igal mudelil on oma litsents. Litsentsi kohta lisateabe saamiseks külastage veebilehte www.lg.com.



The terms HDMI, HDMI High-Definition Multimedia Interface, and the HDMI Logo are trademarks or registered trademarks of HDMI Licensing Administrator, Inc.



VESA, VESA logo, DisplayPort Compliance Logo ja kaksikrežiimi seadmete DisplayPort Compliance Logo on organisatsiooni Video Electronics Standards Association registreeritud kaubamärgid.

MONTEERIMINE JA ETTEVALMISTAMINE

ETTEVAATUST

- Teie ohutuse ja toote talitluse tagamiseks kasutage alati originaalosasid.
- Toote garantii ei hüvita järeletehtud osadest põhjustatud kahjustusi või vigastusi.
- Soovitav on kasutada kaasasolevaid komponente.
- Kasutades üldiselt, LG heakskiiduta kaableid, ei pruugi ekraan pilti kuvada või esineda võib pildimüra.
- Käesoleva dokumendi joonised tähistavad tüüpprotseduure, mistõttu võivad joonised tegelikust tootest erineda.
- Toote kokupanemisel ärge kandke kruvi osadele vööraineid (õlid, määrdeained jne). (Vastasel juhul võite toodet kahjustada).
- Ärge keerake kruvisid liiga tugevasti kinni, sest nii võib monitor viga saada. Sellisel viisil tekitatud kahjustused ei kuulu garantii korras hüvitamisele.
- Ärge kandke monitori tagurpidi, statiivi alusest kinni hoides. See võib põhjustada monitori statiivi küljest lahti tulemise ja vigastusi.
- Monitori tõstmisel või teisaldamisel ärge puudutage monitori ekraani. Monitori ekraanile avaldatav jõud võib ekraani kahjustada.

MÄRKUS

- Osad võivad juhendi pildidel toodud osadest erineda.
- Toote omaduste täiustamiseks võidakse juhendis esitatud toote teavet ja tehnilisi andmeid eelnevalt etteteatamata muuta.
- Valikuliste tarvikute soetamiseks külastage elektroonikapoodi, veebimüügi keskkonda või pöörduge jaemüüja poole, kellelt te toote ostsite.
- Kaasasolev toitejuhe võib piirkonniti erineda.

Toetatud draiverid ja tarkvara

Viimase versiooni saate alla laadida ja installida LGE veebilehelt (www.lg.com).

Draiverid ja tarkvara	Paigaldamise järjekord
Monitori draiver	Soovitav
OnScreen Control	Soovitav
Duaalne Kontroller	Valikuline

Toote ja nuppude kirjeldus



Juhthoova nupp

Kuidas juhthoova nuppu kasutada?

Saate monitori funktsioone lihtsasti juhtida juhthoova nuppu vajutades või sõrmega vasakule/paremale/üles/alli liigutades.

Põhifunktsioonid

		Toite sisselülitamine	Monitori sisselülitamiseks vajutage juhthoova nuppu sõrmega üks kord.
		Toite väljalülitamine	Monitori väljalülitamiseks vajutage juhthoova nuppu üks kord ja hoidke nupp vähemalt 3 sekundit allavajutatuna.
		Helitugevuse juhtimine	Helitugevuse juhtimiseks liigutage juhthoova nuppu vasakule/paremale.

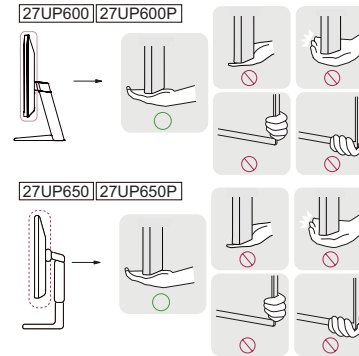
! MÄRKUS

- Juhthoova nupp asub monitori all.

Monitori teisaldamine ja töstmine

Monitori teisaldamisel või töstmisel järgige alltoodud juhiseid, et vältida monitori kriimustamist või kahjustamist ning et tagada ohutu transportimine olenemata monitori kujust või suurusest.

- Enne monitori teisaldamist soovitage asetada monitori selle originaalkarpi või pakendisse.
- Enne monitori teisaldamist või töstmist ühendage toitejuhe ja kõik muud kaablid lahti.
- Hoidke tugevalt kinni monitori korpuse alaosast ja külgedest. Ärge hoidke kinni paneelist.
- Monitori hoides peab selle ekraan olema kriimustuste vältimiseks teist eemale suunatud.
- Monitori transportides ärge raputage seda ega laske sel liigselt vibreerida.
- Monitori teisaldamisel hoidke monitori püstiasendis, ärge keerake ega kallutage monitori külli.



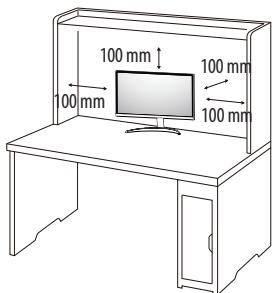
! ETTEVAATUST

- Võimalusel vältige monitori ekraani puudutamist.
 - Ekraani puudutamise tagajärjel võivad ekraan ja mõned kujutiste loomiseks kasutatavad pikslid kahjustada saada.
- Kasutades monitori paneeli ilma statiivi aluseta, võib juhthoova nupp põhjustada monitori ebastabiilset seisundit ja mahakukkumist, mille tagajärjel saab monitor kahjustada või tekivad inimvigastused. Lisaks võib see põhjustada tõrkeid juhthoova nupu töös.

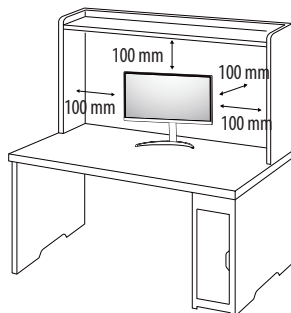
Lauale paigaldamine

- Tõstke monitori ja asetage see lauale püstiasendis. Piisava õhutuse tagamiseks jätke monitori ja seina vahele vähemalt 100 mm.

27UP600 | 27UP600P



27UP650 | 27UP650P



⚠ ETTEVAATUST

- Enne monitori teisaldamist või paigaldamist ühendage toitejuhe lahti. Esineb elektrilöögihoht.
- Kasutage kindlasti toote pakendis olevat toitejuhett ja ühendage see maandatud pistikupesasse.
- Kasutades teist toitejuhett võtke ühendust oma kohaliku edasimüüjaga või pöörduge lähimasse jaekauplusesse.

Statiivi kõrguse reguleerimine (27UP650/27UP650P)

- 1 Asetage statiivi alusele paigaldatud monitor püstiasendisse.
- 2 Hoidke alati monitorist kinni mõlema käega ja monitori üle kontrolli omades.

Maks. 110,0 mm



⚠ HOIATUS

- Ekraani kõrguse reguleerimisel ärge asetage kätt statiivi korpusele; nii väldite sõrmede vigastamist.

Nurga reguleerimine

- 1 Asetage statiivi alusele paigaldatud monitor püstiasendisse.
- 2 Reguleeri ekrani nurka.

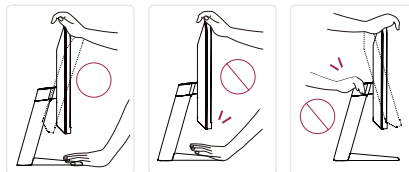
Ekraani nurka saab mugava vaateasendi leidmiseks reguleerida ette- või tahapoole vahemikus -5° kuni 15° (27UP600/27UP600P)

Ekraani nurka saab mugava vaateasendi leidmiseks reguleerida ette- või tahapoole vahemikus -5° kuni 20° (27UP650/27UP650P)

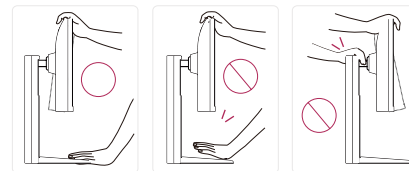
⚠ HOIATUS

- Ekraani reguleerimisel sõrmede vigastamise vältimiseks ärge hoidke monitori raami allosas kinni joonisel näidatud viisil.
- Monitori nurga reguleerimisel ärge puudutage ega vajutage ekraani.

27UP600 | 27UP600P

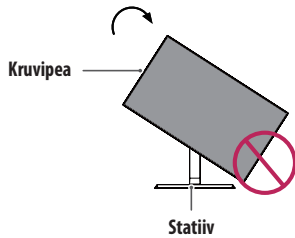


27UP650 | 27UP650P



Pööramisfunktsioon (27UP650/27UP650P)

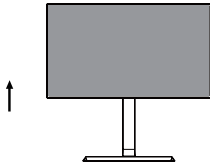
Pööramisfunktsioon võimaldab monitori 90 kraadi päripäeva pöörata.



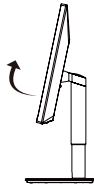
⚠ HOIATUS

- Statiivi aluse kriimustamise vältimiseks veenduge, et monitori pöörelemisfunktsiooni kasutamisel ei puutu statiiv vastu monitori.

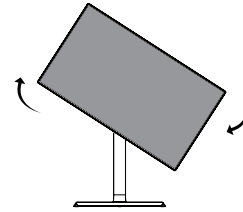
- 1 Tõstke monitor maksimaalsele kõrgusele.



- 2 Reguleerige monitori nurka noolega näidatud suunas vastavalt joonisele.



- 3 Pöörake monitori päripäeva vastavalt joonisele.



- 4 Paigaldamise lõpetamiseks pöörake monitori 90° vastavalt alltoodule.



! MÄRKUS

- Kuva automaatse pööramise funktsiooni ei toetata.
- Kuva saab kergesti pöörata teie Windowsi operatsioonisüsteemis kasutatava kuva pööramise kiirklahviga. Pöörake tähelepanu sellele, et mõned Windowsi versioonid ja graafikakaardi draiverid võivad kasutada ekraani pöördetelje erinevaid seadeid või ei pruugi pöördetelge üldse toetada.

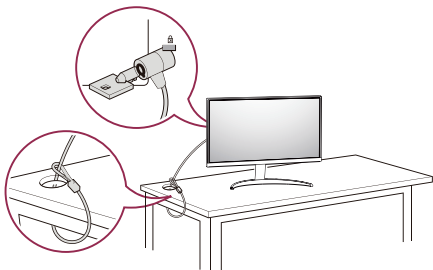
Kensingtoni luku kasutamine

Kensingtoni (Kensington) turbesüsteemi pistik asub ekraani taga.

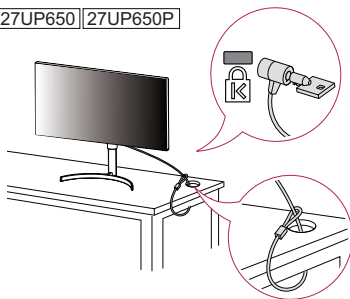
Lisateavet Kensingtoni luku paigaldamise ja kasutamise kohta leiate selle juhendist ja veebiaadressilt <http://www.kensington.com>.

Ühendage monitori Kensingtoni turvasüsteemi kaabli abil laua külge.

27UP600 27UP600P



27UP650 27UP650P



! MÄRKUS

- Kensingtoni turvasüsteem on valikuline lisaseade. Valikulisi tarvikuid saate hankida elektroonikapoodidest.

Seinale kinnitamise plaadi paigaldamine

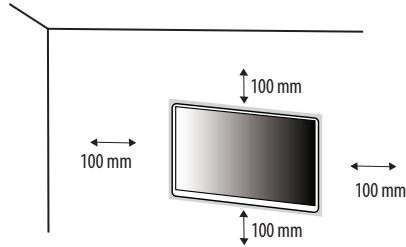
Käesolev monitor vastab seinale kinnitamise plaadi või teiste ühilduvate seadmete tehnilistele andmetele.

! MÄRKUS

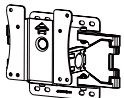
- Seinale kinnitamise plaati müüakse eraldi.
- Paigaldamisega seotud lisateavet leiate seinale kinnitamise plaadi juhendist.
- Olge hoolikas, et seinale kinnitamise plaadi paigaldamisel liigset jõudu mitte rakendada, kuna see võib ekraani kahjustada.
- Eemaldage alus enne monitori paigaldamist seinale kinnitamise plaadile, läbides aluse kinnitamise toiminguga vastupidises järjekorras.

Seinale kinnitamine

Piisava õhutuse tagamiseks jätke monitori ja seinä ning kõigi külgedele vahemalt 100 mm. Üksikasjalikke paigaldusjuhiseid küsige kohalikust jaekauplusest. Lisaks leiäte muudetava nurgaga kinnituskronsteini paigaldamise ja kasutamise kohta leiäte teavet kronsteini juhendist.



Monitori seinale kinnitamiseks paigaldage monitori tagaküljele (valikuline) seinakinnituskronstein. Veenduge, et seinakinnituskronstein on monitori ja seinaga tugevalt ühendatud.

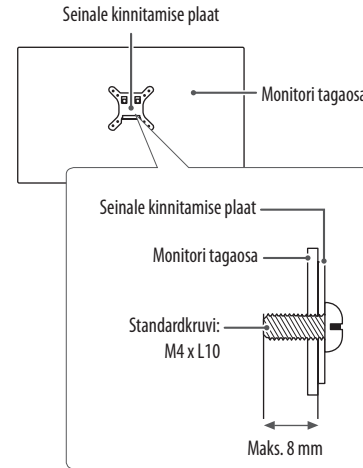
Seinakronstein (mm)	100 x 100
Standardkruvi	M4 x L10
Kruvide arv	4
Seinale kinnitamise plaat (valikuline)	LSW 149 

! MÄRKUS

- VESA standardile mittevastavad kruvid võivad toodet kahjustada ja monitor võib maha kukkuda. LG Electronics ei vastuta mittestandardsete kruvide kasutamise tagajärjel tekkivate õnnetuste eest.
- Seinakinnituskomplekt sisaldab paigaldusjuhendit ja kõiki vajalikke osasid.
- Seinakinnituskronstein on valikuline tarvik. Valikulisi tarvikuid saate kohalikult edasimüüjalt.
- Iga kinnituskronsteini paigaldamisel võib vaja minna erineva pikkusega kruvisid. Standardpikkusega kruvidest pikemaid kruvisid kasutades võite kahjustada toote sisemust.

! ETTEVAATUST

- Elektrilöögi vältimiseks ühendage enne monitori teisaldamist või paigaldamist toitejuhe lahti.
- Kui monitor on paigaldatud lakke või kaldseinale, siis võib see maha kukkuda ja teid vigastada. Kasutage heaks kiidetud LG seinakinnitust ja võtke ühendust edasimüüja või kvalifitseeritud personaliga.
- Ärge keerake kruvisid liiga tugevasti kinni, sest nii võib monitor viga saada. Sellisel viisil tekitatud kahjustused ei kuulu garantii korras hüvitamisele.
- Kasutage seinakinnituskronsteini ja kruvisid, mis vastavad VESA standardile. Valede osade kasutusest või väärkasutusest tingitud kahjustused ei kuulu garantii korras hüvitamisele.
- Monitori tagaosaast mõõtes peab kõikide paigaldatavate kruvide pikkuseks olema maksimaalselt 8 mm.



MONITORI KASUTAMINE

- Käesoleva juhendi pildid võivad tegelikust tootest erineda.
- Vajutage juhtkangi nuppu, liikuge jaotisesse **Settings (Seaded)** → **Input (Sisend)** ja seejärel valige sisend.

ETTEVAATUST

- Ärge hoidke sõrme ekraanil. See võib ekraanipilti moonutada.
- Ekraanil ei tohi pikka aega olla liikumatu kujutis. See võib tekitada „sissepõlemise efekti“. Võimaluse korral kasutage arvuti ekraanisäästjat.
- Ühendage toitejuhe maandatud (3-avalisse) pikendusjuhtme pesa või maandatud seinakontakti.
- Kui toatemperatuur on madal, võib monitori ekraanipilt sisselülitamisel veidi väreleda. See on tavaline.
- Mõnikord võivad ekraanile ilmuda punased, rohelised või sinised laigud. See on tavaline.

Ühendamine arvutiga

- Monitor toetab isehäälestusfunktsiooni (*Plug and Play).

* Plug and Play: Funktsioon seadmete ühendamiseks arvutiga ilma kasutajapoolse seadistuse või draiverite installimiseta.

HDMI-kaabli ühendamine

Edastab digitaalsed video- ja helisignaale arvutist monitori.

ETTEVAATUST

- DVI-HDMI / DP (DisplayPort)-HDMI kaabli kasutamisel võivad tekkida probleemid ühilduvusega.
- Kasutage sertifitseeritud kaablit, millele on kinnitatud HDMI logo. Kui te ei kasuta sertifitseeritud HDMI-kaablit, ei pruugita ekraanil pilti kuvada või võib esineda viga ühenduse loomisel.
- Soovituslikud HDMI-kaabli tüübid
 - High-Speed HDMI™-kaabel
 - High-Speed HDMI™-kaabel Ethernetiga

DisplayPorti ühendus

Edastab digitaalsed video- ja helisignaale arvutist monitori.

MÄRKUS

- Arvuti DP (DisplayPort)-versioonist tulenevalt võib video- või audioväljund puududa.
- Kui kasutate Mini DisplayPorti väljundi graafikakaarti, kasutage kaablit Mini DP DP-ks (Mini DisplayPort DisplayPortiks) või standardile DisplayPort1.2 või 1.4 vastavat pistikut. (Müüakse eraldi)

AV-seadmetega ühendamine

HDMI-kaabli ühendamine

HDMI edastab digitaalseid video- ja helisignaale teie AV-seadmest monitori.

! MÄRKUS

- DVI-HDMI / DP (DisplayPort)-HDMI kaabli kasutamisel võivad tekkida probleemid ühilduvusega.
- Kasutage sertifitseeritud kaablit, millele on kinnitatud HDMI logo. Kui te ei kasuta sertifitseeritud HDMI-kaablit, ei pruugita ekraanil pilti kuvada või võib esineda viga ühenduse loomisel.
- Soovituslikud HDMI-kaabli tüübid
 - High-Speed HDMI™/TM-kaabel
 - High-Speed HDMI™/TM-kaabel Ethernetiga

Välisseadmete ühendamine

Kõrvklappide ühendus

Välisseadmete monitoriga ühendamine kõrvklappide pordi kaudu.

! MÄRKUS

- Välisseadmeid müüakse eraldi.
- Arvuti ja välisseadme heliseadetest tulenevalt võivad kõrvklappide ja kõlari funktsioonid olla piiratud.
- Kui te kasutate nurga all olevaid kõrvklappe, võib see tekitada probleeme mõne teise välisseadme monitoriga ühendamisel. Seepärast on soovitatav kasutada otseseid kõrvklappe.



Nurga all olev



Sirge
(soovitatud)

KASUTAJA SEADED

! MÄRKUS

- Teie monitori ekraanikuva (OSD, On Screen Display) võib käesolevas juhendis näidatust veidi erineda.

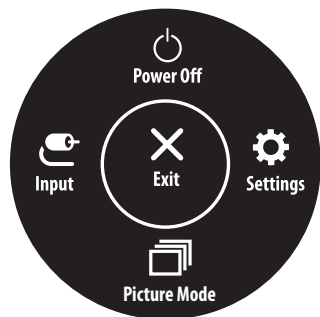
Põhimenüü aktiveerimine



- 1 Vajutage juhtkangi nuppu monitori allosas.
- 2 Liigutage juhtkangi valikute tegemiseks üles/alla ja vasakule/paremale.
- 3 Põhimenüüst väljumiseks vajutage veel korra juhtkangi nuppu.

Nupp	Menüü olek	Kirjeldus
	Põhimenüü välja lülitatud	Võimaldab põhimenüüd kasutada.
	Põhimenüü sisse lülitatud	Väljub põhimenüüst. (Kui nuppu hoitakse üle 3 sekundi allavajutatuna, lülitub monitor välja. Saate monitori seal moel igal ajal välja lülitada, sh ka juhul, kui ekraanimenüü on sisse lülitatud.)
	◀ Põhimenüü välja lülitatud	Reguleerib monitori helitugevust.
	◀ Põhimenüü sisse lülitatud	Avab funktsiooni Input (Sisend) .
	▶ Põhimenüü välja lülitatud	Reguleerib monitori helitugevust.
	▶ Põhimenüü sisse lülitatud	Avab funktsiooni Settings (Seaded) .
	▲ Põhimenüü välja lülitatud	Kuvab praeguse sisendi teavet.
	▲ Põhimenüü sisse lülitatud	Lülitab monitori välja.
	▼ Põhimenüü välja lülitatud	Kuvab praeguse sisendi teavet.
	▼ Põhimenüü sisse lülitatud	Avab funktsiooni Picture Mode (Pildirežiim) .

Põhimenüü funktsioonid



Põhimenüü	Kirjeldus
Input (Sisend)	Seadistab sisendrežiimi.
Power Off (Toite väljalülitamine)	Lülitab monitori välja.
Settings (Seaded)	Konfigureerib ekraani seadeid.
Picture Mode (Pildirežiim)	Seadistab pildirežiimi.
Exit (Välju)	Väljub põhimenüüst.

Menüü seaded

- 1 Ekraanimenüü vaatamiseks vajutage monitori allosas olevat juhtkangi nuppu ja avage seejärel valik **Settings (Seaded)**.
- 2 Liigutage juhtkangi valikute tegemiseks üles/alla ja vasakule/paremale.
- 3 Menüüs ülatasemele naasmiseks või teiste menüü-üksuste seadistamiseks liigutage juhtkangi suunas ◀ või vajutage (⏻) seda.
- 4 Kui soovite ekraanimenüüst väljuda, liigutage juhtkangi ◀ kuni väljumiseni.



Quick Settings



Input



Picture



General

Quick Settings (Kiirseeded)

Settings (Seaded) > Quick Settings (Kiirseeded)	Kirjeldus	
Brightness (Heledus)	Reguleerib ekraani kontrastsust ja heledust.	
Contrast (Kontrastsus)		
Volume (Helitugevus)	Reguleerib helitugevust.	
	<p>! MÄRKUS</p> <ul style="list-style-type: none"> Saate seadistada olekuks Mute (Hääletu) / Unmute (Taasta heli), liigutades juhtkangi nupu helitugevuse menüüs valikule ▼. 	
Color Temp (Värvi temperatuur)	Custom	Vastavalt soovile võib kasutaja selle punasele, rohelisele või sinisele valikule seadistada.
	Warm	(soe) lisab ekraani värvile punakat tooni.
	Medium	(keskmine) seadistab ekraani värvi punase ja sinise tooni vahele.
	Cool	(külm) lisab ekraani värvile sinakat tooni.
	Manual	Kasutaja saab häälestada värvi temperatuuri.

Input (Sisend)

Settings (Seaded) > Input (Sisend)	Kirjeldus	
Input List	Valib sisendrežiimi.	
Aspect Ratio (Kvasuhe)	Reguleerib ekraani kvasuhet.	
	Full Wide (Laiekraan)	Kuvab videot laiekraanil olenemata videosignaali sisendist.
	Original (Algne)	Kuvab videot vastavalt sisendvideo signaali kvasuhte.
	Just Scan	Kvasuhet ei ole algsest suuruselt erinevaks reguleeritud. (Olenevalt mudelist ei pruugi kõik funktsioonid saada olla.)
	<p>! MÄRKUS</p> <ul style="list-style-type: none"> • Soovitusliku eraldusvõime (3840 x 2160) korral võib kuva valikute Full Wide, Original (Algne) ja Just Scan puhul olla sama. • FreeSync režiimis puudub menüü Just Scan. (Mine Picture (Pilt) → Game Adjust (Mängu seadistus) → FreeSync, et valida FreeSync Basic (Piiranguteta ja lihtne sünkroniseering) ja Extended (Keeruleine) vahel ning lülitada üks neid Off (Välja)) 	

Picture (Pilt)

! MÄRKUS

- Seadistatav **Picture Mode (Pildirežiim)** sõltub sisendsignaalist.

[Pildirežiim SDR-signaali puhul (mitte HDR)]


Settings (Seaded) > Picture (Pilt)	Kirjeldus	
Picture Mode (Pildirežiim)	Custom (Kohandatud)	Võimaldab kasutajal iga elementi reguleerida.
	Vivid (Erk)	Suurendab kontrastsust, heledust ja teravust, et kuvada erksamaid pilte.
	HDR Effect (HDR-efekt)	Optimeerib ekraani suure dünaamilise ulatusega.
	Reader (Luger)	Kohandab ekraani dokumentide vaatamiseks. Ekraani heledust saate muuta OSD menüüst.
	Cinema (Film)	Optimeerib ekraani videode vaatamiseks.
	FPS	See režiim on kohandatud FPS mängudele.
	RTS	See režiim on kohandatud RTS Game (RTS Mäng) jaoks.
	Color Weakness (Värvipimedus)	See režiim on mõeldud kasutajatele, kes ei erista punast ja rohelist värvi, lubades värvipimedusega kasutajatel nendel kahel värvil selgesti vahet teha.
	sRGB	Standardne RGB-värvusruum monitorile ja printerile.
	DCI-P3	Sobib digitaalsete videote vaatamiseks.
	! MÄRKUS	• Kui valik Picture Mode (Pildirežiim) muudetakse DP (DisplayPort) sisendiks, võib ekraan virvendada; samuti võib see mõjutada arvuti ekraani eraldusvõimet.

[Pildirežiim HDR-signaali puhul]

Settings (Seaded) > Picture (Pilt)	Kirjeldus	
Picture Mode (Pildirežiim)	Custom (Kohandatud)	Võimaldab kasutajal iga elementi reguleerida.
	Vivid (Erk)	Kuva optimeeritakse HDR-i erksate värvide jaoks.
	Cinema (Film)	Kuva optimeeritakse HDR-video jaoks.
	FPS	See režiim on optimeeritud FPS-mängude jaoks. See sobib kasutamiseks väga hämara ekraanitaustaga FPS-mängude puhul.
	RTS	See režiim on optimeeritud RTS mängu jaoks.
	<p>! MÄRKUS</p> <ul style="list-style-type: none"> • HDR-sisu ei pruugita olenevalt operatsioonisüsteemi Windows 10 seadetest õigesti kuvada. Kontrollige Windowsis, kas HDR on sisse/välja lülitatud. • Kui HDR on sisse lülitatud, võib tähelepanekuid ja pildi kvaliteeti olenevalt graafikakaardi jõudlusest kehv olla. • Kui HDR on sisse lülitatud, võib monitori sisendi vahetamisel esineda olenevalt graafikakaardi jõudlusest kuva värelemist või moonutusi ning toide võib sisse/välja lülituda. 	

Settings (Seaded) > Picture (Pilt)	Kirjeldus		
	Brightness (Heledus)	Reguleerib ekraani kontrastsust ja heledust.	
	Contrast (Kontrastsus)		
	Sharpness (Teravus)	Reguleerib ekraani teravust.	
	SUPER RESOLUTION+	High (Kõrge)	Optimeerib ekraani kristallselge pildi saavutamiseks. Parim kõrglahutusega video või mängude jaoks.
	Middle (Keskmine)	Optimeerib ekraani mugavaks vaatamiseks nii, et pilt on keskmisel tasemel madalate ja kõrgete režiimide vahel. Parim UCC või SD videote jaoks.	
	Low (Madal)	Optimeerib ekraani sujuva ja loomuliku pildi saavutamiseks. Parim fotode või vähesel liikuvusega pildi vaatamiseks.	
	Off (Väljas)	Kuvab kõige tavalisema seade. Keelab valiku SUPER RESOLUTION+ (SUPER ERALDUSVÕIME+) .	
	<p>! MÄRKUS</p> <ul style="list-style-type: none"> Kuna tegemist on madala lahutusvõimega piltide teravuse suurendamise funktsiooniga, ei ole seda funktsiooni soovitatav tavateksti või töölaua ikoonide puhul kasutada. Vastasel juhul võib tulemuseks olla soovimatult kõrge teravuse väärtus. 		
Picture Adjust (Pildi reguleerimine)	Black Level (Musta tase)	Seadistab nihke taseme (ainult HDMI puhul). <ul style="list-style-type: none"> Nihe: videosignaale viidates on tegemist tumedaima värviga, mida monitor saab kuvada. 	
		High (Kõrge)	Säilitab ekraani olemasolevat kontrastisuhet.
		Low (Madal)	Langetab ekraani olemasoleva kontrastisuhte musta taset ja tõstab valge taset.
Variable Backlight (Olenevalt mudelist ei pruugi kõik funktsioonid saadaval olla)	lubab universaalsed tumendamiseefektid, mis sõltuvad mängu või video sisust.		
	Off (Väljas)	Keelab muutuva taustvalgustuse.	
	Normal (Tavaline)	Soovitatav video esitamiseks ja interneti sirvimiseks või teksti töötlemiseks.	
	Fast (Kiire)	Soovitatav konsoolimängude mängimiseks.	
	Faster (Kiirem)	Soovitatav arvutimängude mängimiseks.	
	<p>! MÄRKUS</p> <ul style="list-style-type: none"> Nende võimaluste lubamisel võidakse tumedatel taustadel näidata vähest halo. See on harilik nähtus, mitte rike. Funktsiooni saab kasutada vaid HDR sisu puhul. Soovitame selle välja lülitada „Mängud“ funktsiooni kasutamisel. 		

Picture Adjust (Pildi reguleerimine)	DFC	On (Sees)	Reguleerib heledust automaatselt vastavalt ekraanile.
		Off (Väljas)	Lülitab funktsiooni DFC välja.

Settings (Seaded) > Picture (Pilt)	Kirjeldus		
Game Adjust	Response Time (Reageerimisaeg)	Seadistab kuvatavate piltide reageerimisaja vastavalt pildi ekraanil liikumise kiirusele. Tavakeskkonnas on soovitatud kasutada valikut Fast . Rohke liikumise korral on soovitatud kasutada valikut Faster . Valik Faster võib põhjustada püsikujutise tekkimist.	
		Fast (Kiirem)	Seadistab reaktsooniaja väärtuseks Faster (Kiirem).
		Fast (Kiire)	Seadistab reaktsooniaja väärtuseks Fast (Kiire).
		Normal (Tavaline)	Seadistab reaktsooniaja väärtuseks Normal (Tavaline).
		Off (Väljas)	Reaktsooniaja täiustamisfunktsiooni ei kasutata.
	FreeSync	Tagab sujuvad ja naturaalsed kujutised sünkroniseerides sisendsignaali vertikaalsagedust väljundsignaali omaga.  ETTEVAATUST	
		<ul style="list-style-type: none"> • Toetatav liides: DisplayPort, HDMI. • Toetatud graafikakaart: vajalik on AMD tehnoloogiat FreeSync toetav graafikakaart. • Toetatud versioon: värskendage graafikakaart uusimale draiveri versioonile. • Lisateavet lugege AMD veebisaidilt aadressil http://www.amd.com/FreeSync. 	
		Extended (Laiendatud)	Luba laiem funktsiooni FreeSync sagedusala kui tavalises režiimis. Ekraan võib mängides väreleda.
		Basic (Tavaline)	Luba funktsiooni FreeSync baas-sagedusala.
		Off (Väljas)	Lülitab FreeSync välja.
Black Stabilizer (Musta stabilisaator)	Saate kontrollida musta kontrastsust, et tagada pimedas parem nähtavus. Suvandi Black Stabilizer (Musta stabilisaator) väärtuse suurendamisel muutub tumehall osa ekraanil heledamaks. (Saate objekte hämaral mänguekraanil kergesti eristada.) Suvandi Black Stabilizer (Musta stabilisaator) väärtust vähendades muutub tumehall osa tumedamaks ja suurendab ekraani dünaamilist kontrastsust.		

Settings (Seaded) > Picture (Pilt)	Kirjeldus		
Color Adjust (Värvi reguleerimine)	Gamma	Mode 1 (Režiim 1), Mode 2 (Režiim 2), Mode 3 (Režiim 3)	Mida suurem on gamma väärtus, seda tumedam on kujutis. Ja mida madalam on gamma väärtus, seda heledam on kujutis.
		Mode 4 (Režiim 4)	Kui teil ei ole vaja gamma seadeid reguleerida, valige Mode 4 (Väljas) .
	Color Temp (Värvitemperatuur)	Saate ise värvitemperatuuri määrata.	
		Custom (Kohandatud)	Kasutaja saab kohandades seadistada väärtuseks punane, roheline või sinine.
		Warm	Kasutab kuvatavates värvides rohkem punakat tooni.
		Medium	Seadistab ekraani värvi punase ja sinise tooni vahele.
		Cool	Kasutab kuvatavates värvides rohkem sinakat tooni.
	Manual	Kasutaja saab häälestada värvi temperatuuri.	
	Red (Punane)/Green (Roheline)/Blue (Sinine)	Ekraanipildi kohandamiseks võite muuta punase, rohelise ja sinise värvi osakaalu.	
	Six Color (Kuu värvi)	Võimaldab kasutajal reguleerida kuut värvi ja nende küllastust ning seadeid salvestada.	
Hue (Värvitoon)		Reguleerib ekraani värvitooni.	
Saturation (Küllastus)		Reguleerib ekraani värvide küllastust. Mida madalam on väärtus, seda vähem küllastunud ja heledamad värvid on. Mida kõrgem on väärtus, seda enam küllastunud ja tuhmimad värvid on.	
Picture Reset (Pildi lähtestamine)	Do you want to reset your picture settings? (Kas soovite pildiseaded lähtestada?)	Yes (Jah)	Taastab vaikeseaded.
		No (Ei)	Tühistada valik.

General (Üldine)

Settings (Seaded) > General (Üldine)	Kirjeldus	
Language (Keel)	Seadistab menüüde keele.	
SMART ENERGY SAVING	Säästke valguse kompensatsiooni algoritmi kasutades energiat.	
	High (Kõrge)	Säästab energiat, kasutades kõrgtõhusat SMART ENERGY SAVING funktsiooni.
	Low (Madal)	Säästab energiat kasutades vähetõhusat SMART ENERGY SAVING funktsiooni.
	Off (Väljas)	Lülitab funktsiooni välja.
	<p>! MÄRKUS</p> <ul style="list-style-type: none"> Energia säästmise tase võib erineda sõltuvalt paneelist ja paneeli pakkujatest. Kui valite suvandi SMART ENERGY SAVING puhul High (Kõrge) või Low (Madal), siis monitori heledus suureneb või väheneb sõltuvalt allikast. 	
Deep Sleep Mode (Olenevalt mudelist ei pruugi kõik funktsioonid saadaval olla)	Kui Deep Sleep Mode on aktiveeritud, energiatarve on viidud miinumumini, kui monitor on ooterežiimil.	
	On (Sees)	Lülitab valiku Deep Sleep Mode sisse.
	Off (Väljas)	Lülitab valiku Deep Sleep Mode välja.
	<p>! MÄRKUS</p> <ul style="list-style-type: none"> USB HUB funktsioonid ei tööta ooterežiimis, kui Deep sleep Mode on lubatud. 	
Power LED (Toite märgutuli)	Lülitab monitori allosas oleva toite LED-märgutule sisse/välja.	
	On (Sees)	Sisselülituse indikaator süttib automaatselt.
	Off (Väljas)	Sisselülituse indikaator lülitatakse välja.
	<p>! MÄRKUS</p> <ul style="list-style-type: none"> Kui funktsioon Toite märgutuli on sisse lülitatud, toimib see järgmiselt. <ul style="list-style-type: none"> Toide sisselülitatud: Valge Unerežiim(Ootan, Režiimis): Valge vilgub Toide väljalülitatud: Väljas 	
Automatic Standby (Automaatne ooterežiim)	Funktsioon, mis lülitab monitori automaatselt välja, kui ekraanil ei ole mõnda aega liikumist toimunud. Saate seadistada automaatse väljalülitamise funktsiooni taimerit. (Off (Väljas), 4 H (4 tundi), 6 H (6 tundi) ja 8 H (8 tundi))	
DisplayPort Version	Seadistage valiku DisplayPorti versioon puhul ühendatud välisseadmega sama versioon. (1.4 ja 1.2) HDR-funktsiooni kasutamiseks valige 1.4 .	

Settings (Seaded) > General (Üldine)	Kirjeldus			
HDMI ULTRA HD Deep Color	Luues ühenduse valikut ULTRA HD Deep Color toetava seadmega, on tagatud teravamad kujutised.			
	4K@ 60 Hz toetusega vorming			
	Eraldusvõime	Kaadrisagedus (Hz)	Värvisügavus / värvi diskreetimine	
			8 bitti	10 bitti
	3840 x 2160	59,94	YCbCr 4:2:0	
			YCbCr 4:2:2	
			YCbCr 4:4:4	-
RGB 4:4:4			-	
<p>! MÄRKUS</p> <ul style="list-style-type: none"> • Valiku HDMI ULTRA HD Deep Color kasutamiseks lülitage see funktsioon olekusse On. • Kui ühendatud seade ei toeta valikut Deep Color (Sügavad värvid), ei pruugi ekraan või heli korrektselt toimida. Sellisel juhul lülitage funktsioon olekusse Off. • Funktsiooni HDMI ULTRA HD Deep Color saab seadistada eraldi kõigi HDMI portide jaoks. • HDR-i kasutamiseks lülitage HDMI ULTRA HD Deep Color sisse valikuga "On". 				
OSD Lock (Ekraanikuva lukk)	See funktsioon ei võimalda konfigureerimist ega menüüde reguleerimist kasutada.			
	On (Sees)	Aktiveerib OSD luku.		
	Off (Väljas)	Deaktiveerib OSD luku.		
	<p>! MÄRKUS</p> <ul style="list-style-type: none"> • Kõik funktsioonid on keelatud, v.a Brightness (Eredus), Contrast (Kontrastsus), Volume (Helitugevus), Input List (Sisendloend), Aspect Ratio (Kuvasuhe), OSD Lock (OSD lukk) ja Information (Teave). 			
OSD Size	Kasutaja saab valida OSD Size (OSD Suurus) on Large (Suur) või Small (Väike)			
Information (Teave)	Kuvatakse järgmised andmed: Total Power On Time (Sisselülitatuse aeg kokku), Resolution (Eraldusvõime).			
Reset to Initial Settings	Do you want to reset your settings?			
	Yes (Jah)	Taastab vaikeseaded.		
	No (Ei)	Tühistab lähtestamine.		

TÕRKEOTSING

Ekraan on tühi.	
Kas monitori toitejuhe on ühendatud?	<ul style="list-style-type: none">• Veenduge, et toitejuhe on korralikult vooluvõrku ühendatud.
Kas toite märgutuli põleb?	<ul style="list-style-type: none">• Kontrollige toitekaabli ühendatust ja vajutage toitenuppu.
Kas toide on sisse lülitatud ja toite märgutuli on valge?	<ul style="list-style-type: none">• Veenduge, et ühendatud sisend oleks aktiveeritud (Settings (Seaded) > Input (Sisend)).
Kas kuvatud on teade No Signal (Signaal puudub) ?	<ul style="list-style-type: none">• See kuvatakse, kui arvuti ja monitori vaheline signaalkaabel on puudu või lahti ühendatud. Kontrollige kaablit ja kaabel ühendage uuesti.
Kas kuvatud on teade Out of Range (Vahemikust väljas) ?	<ul style="list-style-type: none">• Olukord esineb juhul, kui arvuti (graafikakaardi) signaalid on väljaspool monitori horisontaal- või vertikaalsageduse vahemikku. Vastavad sageduse väärtused leiate käesoleva juhendi jaotisest „Toote tehnilised andmed“.
Ekraani kuva on ebastabiilne ja vireleb. / Monitoril kuvatavad kujutised jätvavad jäljed.	
Kas valisite sobiva eraldusvõime?	<ul style="list-style-type: none">• Kui valitud eraldusvõimeks on HDMI 1080i 60/50 Hz (ülerealaotus), võib ekraan vireleda. Muutke eraldusvõimeks 1080p või eraldusvõime soovituslik väärtus.• Kui graafikakaardi eraldusvõimet ei seadistata soovituslikule (optimaalsele) väärtusele, siis võib tekst olla hägune, ekraanipilt tuhm või kärbitud või vale paigutusega.• Seadistamismeetodid võivad arvutist või operatsioonisüsteemist olenevalt erineda ja mõni eraldusvõime ei pruugi graafikakaardi jõudlusest olenevalt saadaval olla. Sellisel juhul võtke abi saamiseks ühendust arvuti või graafikakaardi tootjaga.
Kas püsikujutis on näha ka siis, kui monitor on välja lülitatud?	<ul style="list-style-type: none">• Kui ekraanil on pikka aega liikumatut pilt, siis võib see ekraani kahjustada ja soodustada püsikujutise teket.• Monitori tööea pikendamiseks kasutage ekraanisäästurit.
Kas ekraanil on nähtavad laigud?	<ul style="list-style-type: none">• Monitori kasutamisel võivad ekraanile ilmuda pikseldatud laigud (punased, rohelised, sinised, valged või mustad). See on LCD-ekraanide puhul tavaline. Tegemist ei ole vea ega monitori jõudlusprobleemiga.
Mõned funktsioonid on keelatud.	
Mõningaid funktsioone ei saa kasutada, kui vajutate nuppu Menüü?	<ul style="list-style-type: none">• Ekraanimenüü on lukustatud. Inaktiveerige valik OSD Lock jaotises General.

Kas näete teadet „Tundmatu monitor, Plug and Play (VESA DDC) monitor tuvastatud“?	
Kas olete installinud kuvadraiveri?	<ul style="list-style-type: none"> • Installige kindlasti ka meie veebilehel olev kuvadraiver: http://www.lg.com. • Kontrollige kindlasti, kas graafikakaart toetab funktsiooni Plug and Play.
Kõrvaklappide pordiga ühendades ei esitata heli.	
Kas pilte kuvatakse ilma helita?	<ul style="list-style-type: none"> • Veenduge, et juhe on kõrvaklappide porti õigesti ühendatud. • Proovige helitugevust juhtkangiga suurendada. • Seadistage arvuti heliväljund vastavalt kasutatavale monitorile. (Seaded võivad kasutatavast operatsioonisüsteemist olenevalt erineda.)

! MÄRKUS

- LED saab sүүidata koos komplekti OSD menüü.
Settings (Seaded) – General – Power LED – On

TOOTE TEHNILISED ANDMED

27UP600 27UP600P

Värvisügavus	Toetab 8-bitist/10-bitist värvigammat.		
Eraldusvõime	Max eraldusvõime	3840 x 2160 @ 60 Hz	
	Soovituslik eraldusvõime	3840 x 2160 @ 60 Hz	
Toiteallikad	Toitepinge	19 V --- 2,4 A	
	Energiatarve	Sisse lülitatud: 24 W tavaline (ENERGY STAR® standard)* Ooterežiim(Ootan, Režiimis) ≤ 0,5 W** Välja lülitatud ≤ 0,3 W	
Vahelduv- ja alalisvoolu adapter	Tüüp DA-48F19, tootja Asian Power Devices Inc., või tüüp ADS-48FSK-19 19048EPCU-1, tootja SHENZHEN HONOR ELECTRONIC, või tüüp ADS-48FSK-19 19048EPK-1, tootja SHENZHEN HONOR ELECTRONIC, või tüüp ADS-48FSK-19 19048EPG-1, tootja SHENZHEN HONOR ELECTRONIC, või tüüp MS-Z2530R190-048M0-E, tootja MOSO POWER SUPPLY TECHNOLOGY CO LTD, või tüüp MS-V2530R190-048L0-DE, tootja MOSO POWER SUPPLY TECHNOLOGY CO LTD, või tüüp MS-V2530R190-048L0-KR, tootja MOSO POWER SUPPLY TECHNOLOGY CO LTD, või tüüp MS-V2530R190-048L0-US, tootja MOSO POWER SUPPLY TECHNOLOGY CO LTD, Väljund: 19 V --- 2,53 A		
Keskonnatingimused	Tööttingimused	Temperatuur	0 °C kuni 40 °C
		Niiskus	Alla 80 %
	Hoiundamistingimused	Temperatuur	-20 °C kuni 60 °C
		Niiskus	Alla 85 %
Mõõtmed	Monitori mõõtmed (laius x kõrgus x sügavus)		
	Statiiviga	613,5 x 454,8 x 211,5 (mm)	
	Statiivita	613,5 x 363,5 x 45,4 (mm)	

Kaal (pakendita)	Statiiviga	4,4 kg
	Statiivita	3,8 kg

Tehnilisi andmeid võidakse eelnevalt etteteatamata muuta.

Sümbol ~ viitab vahelduvvoolule, sümbol — alalisvoolule.

Energiatarbimise tase võib olla erinev sõltuvalt kui töökorras on monitor ja millised on tema seaded.

* Sisselülitatud seisundi energiatarbimist mõõdetakse ENERGY STAR® standardse testiga.

** Ekraan lülitub paari (vähemalt viie) minuti pärast Puhkerežiimi.

TOOTE TEHNILISED ANDMED

27UP650 27UP650P

Värvisügavus	Toetab 8-bitist/10-bitist värvigammat.		
Eraldusvõime	Max eraldusvõime	3840 x 2160 @ 60 Hz	
	Soovituslik eraldusvõime	3840 x 2160 @ 60 Hz	
Toiteallikad	Toitepinge	19 V --- 2,4 A	
	Energiatarve	Sisse lülitatud: 24 W tavaline (ENERGY STAR® standard)* Ooterežiim(Ootan, Režiimis) ≤ 0,5 W** Välja lülitatud ≤ 0,3 W	
Vahelduv- ja alalisvoolu adapter	Tüüp DA-48F19, tootja Asian Power Devices Inc., või tüüp ADS-48FSK-19 19048EPCU-1, tootja SHENZHEN HONOR ELECTRONIC, või tüüp ADS-48FSK-19 19048EPK-1, tootja SHENZHEN HONOR ELECTRONIC, või tüüp ADS-48FSK-19 19048EPG-1, tootja SHENZHEN HONOR ELECTRONIC, või tüüp MS-Z2530R190-048M0-E, tootja MOSO POWER SUPPLY TECHNOLOGY CO LTD, või tüüp MS-V2530R190-048L0-DE, tootja MOSO POWER SUPPLY TECHNOLOGY CO LTD, või tüüp MS-V2530R190-048L0-KR, tootja MOSO POWER SUPPLY TECHNOLOGY CO LTD, või tüüp MS-V2530R190-048L0-US, tootja MOSO POWER SUPPLY TECHNOLOGY CO LTD, Väljund: 19 V --- 2,53 A		
Keskonnatingimused	Tööttingimused	Temperatuur	0 °C kuni 40 °C
		Niiskus	Alla 80 %
	Hoiundamistingimused	Temperatuur	-20 °C kuni 60 °C
		Niiskus	Alla 85 %
Mõõtmed	Monitori mõõtmed (laius x kõrgus x sügavus)		
	Statiiviga	613,5 x 569,3 x 239,3 (mm)	
	Statiivita	613,5 x 363,5 x 45,4 (mm)	

Kaal (pakendita)	Statiiviga	5,6 kg
	Statiivita	3,8 kg

Tehnilisi andmeid võidakse eelnevalt etteteatamata muuta.

Sümbol ~ viitab vahelduvvoolule, sümbol --- alalisvoolule.

Energiatarbimise tase võib olla erinev sõltuvalt kui töökorras on monitor ja millised on tema seaded.

* Sisselülitatud seisundi energiatarbimist mõõdetakse ENERGY STAR® standardse testiga.

** Ekraan lülitub paari (vähemalt viie) minuti pärast Puhkerezžiimi.

Tehase tugirežiim (eelseadistatud režiim, arvuti)

DisplayPort

Eelseadistatud režiim	Horizontaalsagedus (kHz)	Vertikaalsagedus (Hz)	Polaarsus (H/V)	Märkused
640 x 480	31,469	59,94	-/-	
800 x 600	37,879	60,317	+/+	
1 024 x 768	48,363	60	-/-	
1920 x 1080	67,5	60	+/-	
2560 x 1440	88,79	59,95	+/-	
3840 x 2160	66,66	30	+/-	
3840 x 2160	133,32	60	+/-	DP eelistatud ajastus

HDMI

Eelseadistatud režiim	Horizontaalsagedus (kHz)	Vertikaalsagedus (Hz)	Polaarsus (H/V)	Märkused
640 x 480	31,469	59,94	-/-	
800 x 600	37,879	60,317	+/+	
1024 x 768	48,363	60	-/-	
1920 x 1080	67,5	60	+/-	
2560 x 1440	88,79	59,95	+/-	
3840 x 2160	66,66	30	+/-	HDMI eelistatud ajastus, HDMI ULTRA HD Deep Color: Off
3840 x 2160	135	60	+/-	HDMI eelistatud ajastus, HDMI ULTRA HD Deep Color: On

HDMI ajastus (Video)

Tehase toe režiim (eelseadistatud režiim)	Horizontaalsagedus (kHz)	Vertikaalsagedus (Hz)	Märkused
480p	31,5	60	
720p	45,0	60	
1080p	67,5	60	
2160p	135	60	Kui HDMI ULTRA HD Deep Color (HDMI ULTRA HD Sügav Värv) on seatud ON (Lülita sisse)



Käesolev seade vastab koduseadmete (Klass B) elektromagnetilise ühilduvuse nõuetele ning on ette nähtud kodus kasutamiseks.

Toote mudel ja seerianumber on märgitud toote ühel küljel ja tagaosal.

Salvestage need allpool, juhuks kui vajate kunagi teenust.

Mudel _____

Seerianumber _____



This Product qualifies for ENERGY STAR®

Changing the factory default configuration and settings or enabling certain optional features and functionalities may increase energy consumption beyond the limits required for ENERGY STAR® certification.

Refer to ENERGYSTAR.gov for more information on the ENERGY STAR® program.