

## КРАТКОЕ РУКОВОДСТВО

# Саундбар с беспроводным подключением

Перед началом работы внимательно прочитайте и сохраните данное руководство.

Более подробные инструкции можно найти в

Руководстве пользователя на сайте <http://www.lg.com>.

Некоторые инструкции в этом руководстве могут не соответствовать вашему устройству.

МОДЕЛЬ

SJ5B

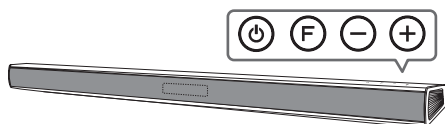


www.lg.com  
Авторское право © LG Electronics Inc., 2017. Все права защищены.



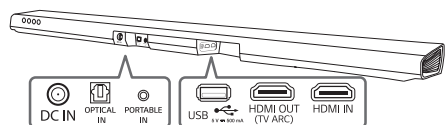
## Передняя панель

Кнопки расположены на задней панели.



- ⏻ ..... Режим ожидания
- F ..... Выбор функции
- + ..... Регулировка звука

## Задняя панель



- DC IN · Подсоединить сетевой блок питания
- OPTICAL IN · Подключение к оптическому устройству
- PORTABLE IN · Подключение к портативному устройству
- USB · Подключение к устройству USB
- HDMI OUT (TV ARC) · Подключение к ТВ
- HDMI IN · Подключение к выходу HDMI на устройстве

## 1 Подключение сабвуфера

Установите беспроводной сабвуфер возле саундбара и следуйте инструкциям.

- 1 Подключите шнур питания беспроводного сабвуфера и саундбара к розетке.
- 2 Включите саундбар :  
Саундбар **автоматически** подключится к беспроводному сабвуферу. Зеленый светодиод сабвуфера включается.

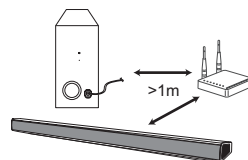
## Ручное подключение сабвуфера

Если сабвуфер не воспроизводит звук, попробуйте выполнить подключение вручную.

- 1 Нажмите кнопку **Pairing** на тыльной стороне беспроводного сабвуфера.
  - Зеленый светодиод на тыльной стороне беспроводного сабвуфера будет быстро мигать.
- 2 Включите основной блок.
- 3 Сопряжение выполнено.
  - Включится зеленый светодиод на тыльной стороне беспроводного сабвуфера.



Держите звуковую панель и сабвуфер в стороне от устройства (например, беспроводной маршрутизатор, микроволновая печь и т. п.) на расстоянии 1 м, чтобы предотвратить помехи.

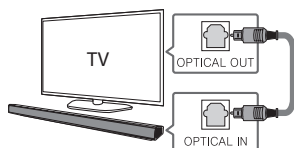


## 2 Подключение к ТВ

Подключите саундбар к ТВ через оптический разъем (A) или разъем HDMI ARC (B).

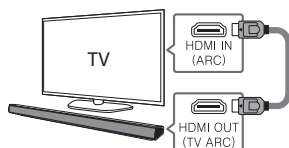
### A Подключение через оптический вход

- 1 Подключите саундбар к ТВ с помощью оптического кабеля.
- 2 Настройте [Внешний динамик (Оптический)] на вашем ТВ.



### B Подключение через HDMI(ARC)

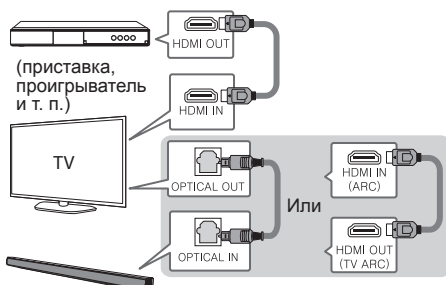
- 1 Подключите саундбар к ТВ с помощью кабеля HDMI.
- 2 Настройте [Внешний динамик (HDMI ARC)] на вашем ТВ.



- Подключение HDMI недоступно, если ваш ТВ не поддерживает HDMI ARC.
- Если это устройство подключено одновременно через разъемы OPTICAL и ARC, приоритетом будет обладать сигнал ARC.

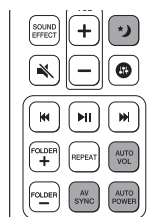
## Дополнительное подключение устройства

- 1 Подключение к внешнему устройству осуществляется согласно следующим шагам.



- 2 Настройте входной источник многократным нажатием F на пульте дистанционного управления или устройстве.

## Пульт ДУ



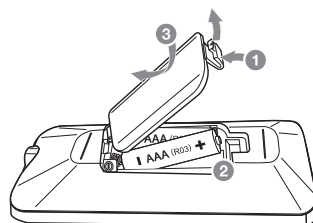
**⏮**: Снижает громкость звука ночью.

**AV SYNC**: Синхронизирует звук и видео.

**AUTO VOL**: Автоматическая регулировка слишком громкого или слишком тихого уровня звука выходного сигнала.

**AUTO POWER**: Включается автоматически источником входящего сигнала.

## Замена батареи



## Дополнительные сведения

### Технические характеристики

Потребляемая мощность	См. паспортную табличку. Режим ожидания: 1,5 Вт (Если активны все сетевые порты.)
Адаптер переменного тока	<ul style="list-style-type: none"> <li>• Модель : DA-38A25</li> <li>• Изготовитель : Asian Power Devices Inc.</li> <li>• Вход : 100–240 В ~ 50–60 Гц 1,2 А</li> <li>• Выход : 25 В <math>\equiv</math> 1,52 А</li> </ul>
Габариты (Ш x В x Г)	Прибл. 950 мм x 55 мм x 85 мм Без основания
Питание шины USB	5 В $\equiv$ 500 мА
Усилитель (Общая эффективная выходная мощность)	320 Вт RMS

Конструкция устройства и его технические характеристики могут быть изменены без предварительного уведомления.

### Как отключить беспроводное сетевое подключение или беспроводное устройство

Установите функцию AUTO POWER ON/OFF в положение «Откл» и выключите устройство.

### Уведомление о программном обеспечении с открытым исходным кодом

Для получения исходного кода по условиям лицензий GPL, LGPL, MPL и других лицензий с открытым исходным кодом, который содержится в данном продукте, посетите веб-сайт: <http://opensource.lge.com>.

Кроме исходного кода, для загрузки доступны все соответствующие условия лицензии, отказ от гарантий и уведомления об авторских правах.

LG Electronics также предоставляет исходный код на компакт-диске за плату, которая покрывает стоимость выполнения этой рассылки (в частности, стоимость медианосителя, пересылки и обработки) посредством запросов в LG Electronics по адресу: [opensource@lge.com](mailto:opensource@lge.com). Данное предложение действительно в течение трех (3) лет с даты приобретения изделия.

### Заявление о соответствии



Настоящим LG Electronics заявляет, что радиооборудование типа Саундбар с беспроводным подключением соответствует требованиям Директивы 2014/53/ЕС. Полный текст заявления о соответствии нормативам ЕС доступен по следующему интернет-адресу:

<http://www.lg.com/global/support/cedoc/cedoc#>

К сведению пользователя: это устройство должно устанавливаться и использоваться на расстоянии не менее 20 см от вашего тела.

Диапазон частот	Выходная мощность (макс.)
от 2402 до 2480 МГц	10 дБм
от 5730 до 5821 МГц	13 дБм

