

MANUEL D'UTILISATION

Moniteur LED LCD (Moniteur LED*)

*Les moniteurs LED de LG combinent un écran LCD et un rétroéclairage LED.

Veuillez lire attentivement ce manuel avant de mettre en service votre produit et conservez-le afin de pouvoir vous y référer ultérieurement.

MODÈLE DE MONITEUR LED LCD

Série 20MK4

Série 22MK4

Série 24MK4

Série 27MK4

22MN430H

24MN430H

SOMMAIRE

LICENCE ----- 3

ASSEMBLAGE ET PRÉPARATION 4

- Contenu de l'emballage----- 4
- Pilotes et logiciels pris en charge----- 5
- Fonction des composants et des boutons ---- 6
 - Comment utiliser le bouton du joystick
 - Connecteur d'entrée
- Déplacer et soulever le moniteur----- 8
- Installation du moniteur ----- 9
 - Fixation du support du moniteur
 - Installation sur une table
 - Fixation du support mural

UTILISATION DU MONITEUR --- 14

- Connexion à un PC----- 14
 - Connexion D-SUB
 - Connexion HDMI
- Connexion aux périphériques AV ----- 15
 - Connexion HDMI
- Connecter un périphérique ----- 15
 - Raccordement d'un casque

CONFIGURATION UTILISATEUR 16

DÉPANNAGE ----- 21

SPÉCIFICATIONS ----- 22

- Mode prédéfinis (Résolution)----- 30

LICENCE

Chaque modèle dispose de licences différentes. Visitez le site <http://www.lg.com> pour plus d'informations sur la licence.



Les termes HDMI et High-Definition Multimedia Interface ainsi que le logo HDMI sont des marques commerciales ou des marques déposées de HDMI Licensing Administrator, Inc. aux États-Unis et dans d'autres pays.

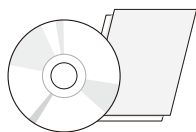
Le contenu suivant est appliqué seulement aux écrans qui sont vendus sur le marché européen et qui doivent satisfaire à la Directive ErP:

- * Les écrans sont configurés à s'éteindre automatiquement dans 4 heures après que vous avez activé l'affichage s'il n'y a pas de réglage d'affichage.
- * Pour désactiver cette configuration, changez l'option au menu OSD de "Automatic Standby (Mise en Veille Automatique)" en 'Off'.

ASSEMBLAGE ET PRÉPARATION

Contenu de l'emballage

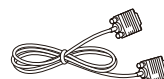
Veuillez vérifier que tous les éléments sont bien présents dans l'emballage avant d'utiliser le produit. S'il manque des éléments, contactez le revendeur auprès duquel vous avez acheté le produit. Notez bien que le produit et les éléments qui l'accompagnent peuvent avoir un aspect différent de ceux de l'illustration.



**CD (Manuel d'utilisation)/
Carte**
(Selon le pays)



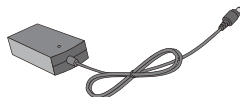
Câble HDMI
(Selon le pays)



Câble D-SUB
(Selon le pays)



**Cordon
d'alimentation**
(Selon le pays)



Adaptateur ca/cc

ou



Adaptateur ca/cc
(Selon le pays)

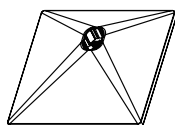
Série 20MK4

Série 22MK4

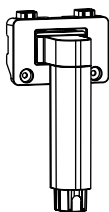
Série 24MK4

22MN430H

24MN430H



Base du support

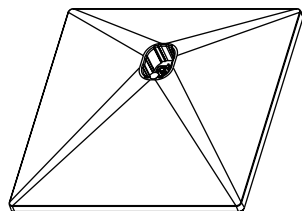


Pied du support

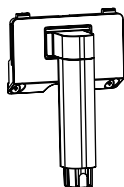


2 vis

Série 27MK4



Base du support



Pied du support



ATTENTION

- Veillez à toujours utiliser des composants de la marque afin d'assurer la sécurité et les performances du produit.
- La garantie du produit ne couvre pas les dommages ou les blessures causés par l'utilisation de composants contrefaits.
- Nous vous recommandons d'utiliser les composants fournis.
- Si vous utilisez des câbles génériques non certifiés par LG, l'écran risque de ne rien afficher ou de subir des bruits de l'image.



REMARQUE

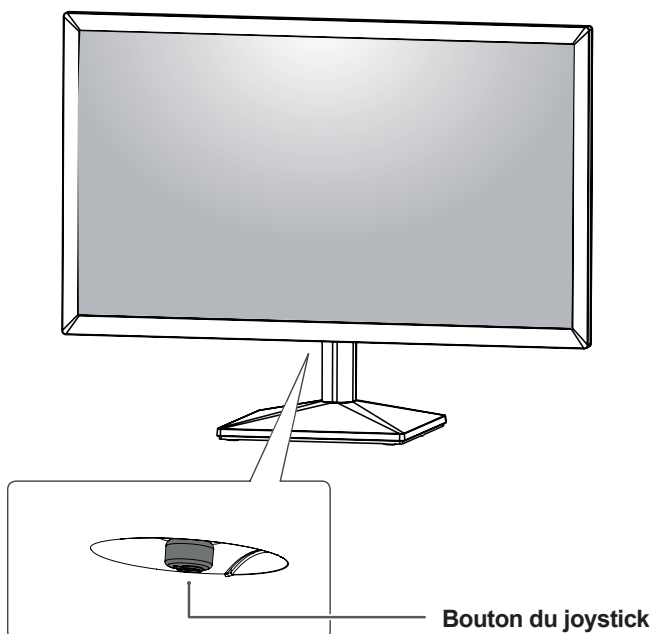
- Notez bien que les éléments qui accompagnent le produit peuvent avoir un aspect différent de celui de l'illustration.
- Toutes les informations et spécifications contenues dans ce manuel sont sujettes à modification sans préavis, en vue d'améliorer les performances du produit.
- Pour l'achat d'accessoires en option, adressez-vous à un magasin de matériel électronique, rendez-vous sur un site d'achat en ligne ou contactez le revendeur auprès duquel vous avez acheté ce produit.

Pilotes et logiciels pris en charge

Vous pouvez télécharger et installer la dernière version à partir du site de LGE (www.lg.com).

Pilotes et logiciels	Niveau de priorité de l'installation
Pilote du moniteur	Recommandé
OnScreen Control	Recommandé



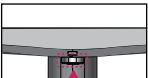
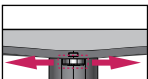

Fonction des composants et des boutons



Comment utiliser le bouton du joystick

Vous pouvez facilement contrôler les fonctions du moniteur en appuyant sur le bouton du joystick ou en le déplaçant vers la gauche/droite avec le doigt.

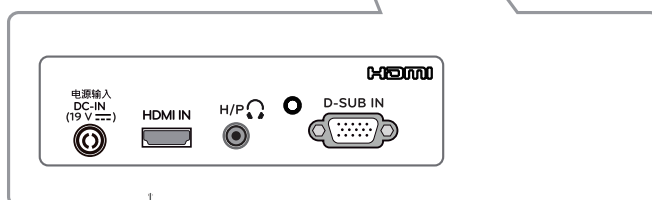
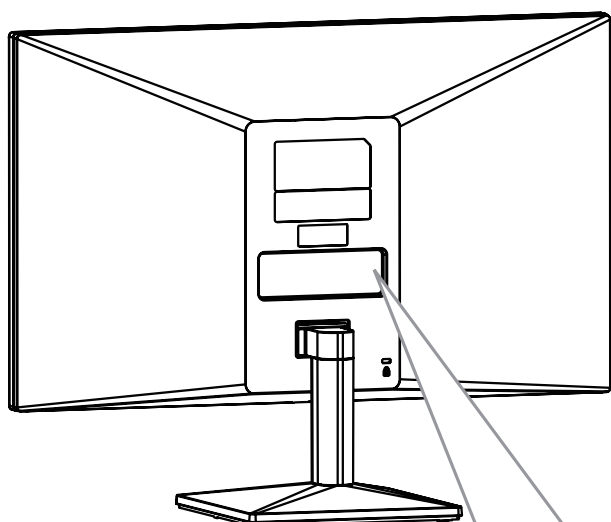
Fonctions de base

		Marche	Appuyez une fois sur le bouton du joystick pour allumer le moniteur.
		Arrêt	Appuyez de façon prolongée sur le bouton du joystick pour éteindre le moniteur.
		Contrôle du volume	Vous pouvez régler le volume en déplaçant le bouton du joystick vers la gauche/droite. (pour le mode HDMI uniquement)

! REMARQUE

- Le bouton du joystick se trouve en bas du moniteur.

Connecteur d'entrée

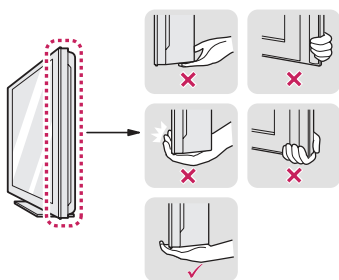


Panneau de connexion (Voir p.14~15)

Déplacer et soulever le moniteur

Si vous souhaitez déplacer ou soulever le moniteur, suivez ces instructions pour éviter de le rayer ou de l'endommager le moniteur et afin d'assurer un déplacement sans danger, quelle que soit sa forme ou sa taille.

- Il est recommandé de conserver le moniteur dans sa boîte ou son emballage d'origine avant d'essayer de le déplacer.
- Avant de déplacer ou de soulever le moniteur, déconnectez le cordon d'alimentation et tous les câbles.
- Maintenez fermement le moniteur par le haut et le bas du cadre. Ne tenez pas le panneau.



- Lorsque vous tenez le moniteur, orientez l'écran à l'opposé de vous pour éviter de le rayer.

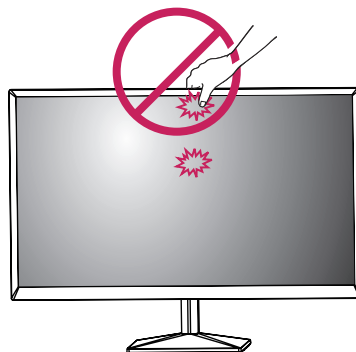


- Lorsque vous déplacez le moniteur, évitez tout choc violent ou toute vibration sur le produit.
- Lorsque vous déplacez le moniteur, maintenez-le à la verticale, ne le tournez jamais latéralement et ne l'inclinez pas sur le côté.

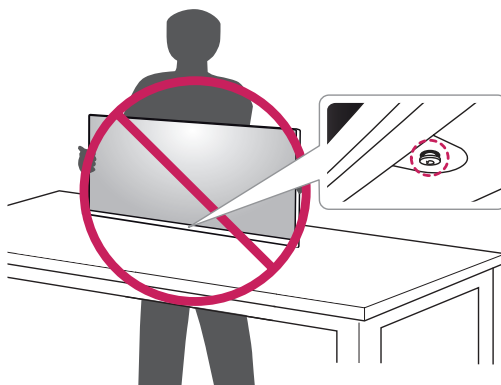


ATTENTION

- Dans la mesure du possible, évitez de toucher l'écran du moniteur. Vous risqueriez d'endommager l'écran ou des pixels permettant de composer l'image.



- Si vous utilisez le panneau du moniteur sans la base du support, le bouton du joystick pourrait rendre le moniteur instable ou le faire tomber, ce qui pourrait endommager le moniteur ou vous blesser. Cela pourrait également entraîner des dysfonctionnements du bouton du joystick.



Installation du moniteur

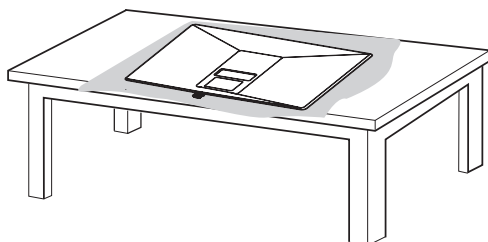
Fixation du support du moniteur

Série 20MK4 22MN430H

Série 22MK4 24MN430H

Série 24MK4

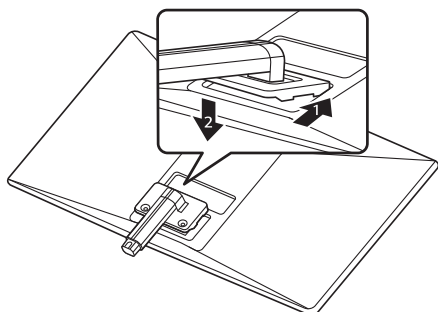
1



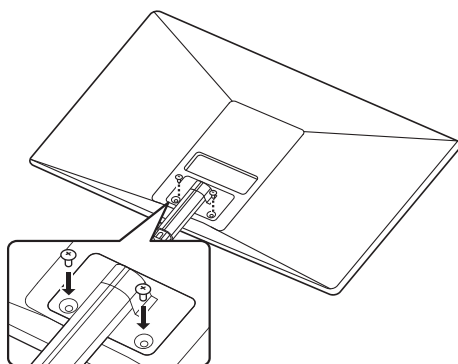
ATTENTION

- Pour protéger l'écran et éviter de le rayer, couvrez la surface avec un chiffon doux.

2

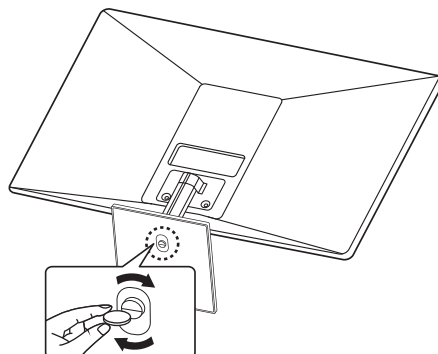


3



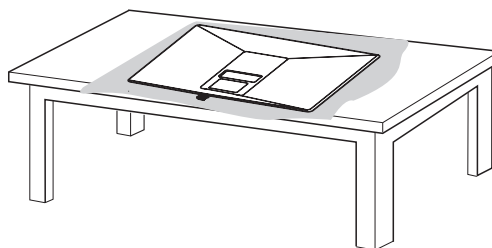
Couple en spirale: 10 ~ 12 kgf

4



Série 27MK4

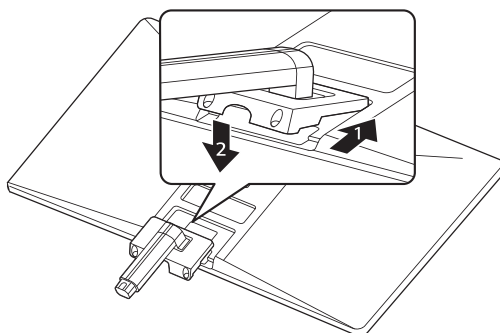
1



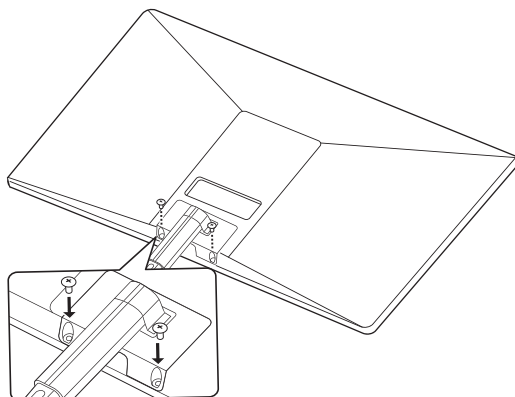
ATTENTION

- Pour protéger l'écran et éviter de le rayer, couvrez la surface avec un chiffon doux.

2

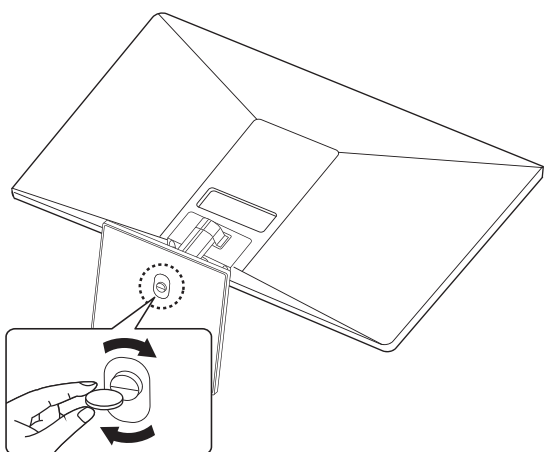


3



Couple en spirale: 10 ~ 12 kgf

4



AVERTISSEMENT

- Pour éviter de blesser les doigts ou le pied lors d'assembler le corps et la base du support, il faut tenir la base lors d'assembler le corps et la base du support.



ATTENTION

- Les illustrations de ce document représentent les procédures standard ; le produit peut donc avoir un aspect différent.
- Portez toujours le moniteur sans le retourner à l'envers ni sans le tenir par la base du support. Cela pourrait provoquer la chute du moniteur et entraîner des blessures.
- Lorsque vous soulevez ou déplacez le moniteur, ne touchez pas à l'écran. Toute pression exercée sur l'écran du moniteur pourrait l'endommager.
- Veillez à ne pas appliquer de substances étrangères (huiles, lubrifiants, etc.) sur les vis lors de l'assemblage du produit. (Vous pourriez endommager le produit.)
- Évitez de trop serrer les vis. Vous risqueriez d'endommager le moniteur. Les dommages provoqués de cette manière ne sont pas couverts par la garantie du produit.



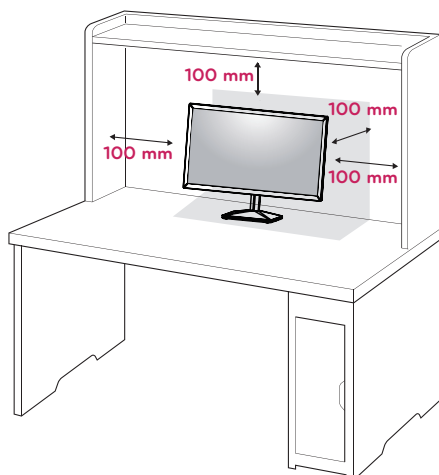
REMARQUE

- Le socle se démonte en effectuant l'inverse du processus de montage.

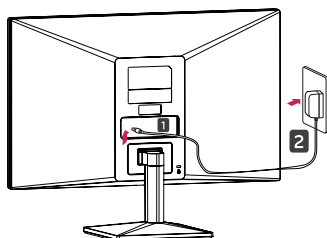
Installation sur une table

- 1 Soulevez et positionnez le moniteur à la verticale sur une table.

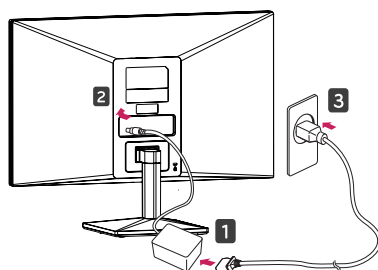
Laissez 100 mm d'espace minimum entre le mur et le moniteur pour assurer une bonne ventilation.



- 2 Branchez l'adaptateur ca/cc et le cordon d'alimentation sur une prise murale.



ou



- 3 Pour allumer le moniteur, appuyez sur le bouton du joystick en bas de l'appareil.

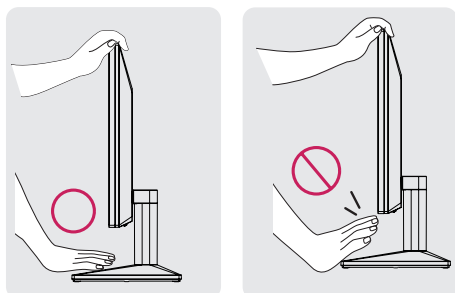


ATTENTION

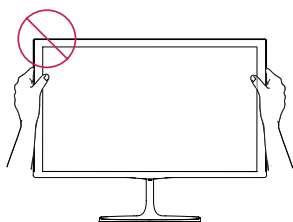
- Débranchez toujours le cordon d'alimentation avant de déplacer ou d'installer le moniteur, afin d'éviter tout risque d'électrocution.

⚠ AVERTISSEMENT

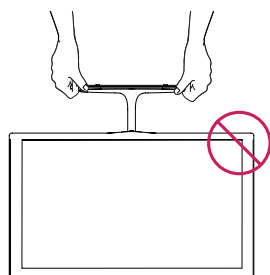
Si vous souhaitez incliner le moniteur, ne tenez pas l'écran par le bas comme indiqué sur cette illustration car vous risqueriez de vous blesser.



Évitez de toucher l'écran et d'appuyer sur ce dernier pour ajuster l'angle du moniteur.

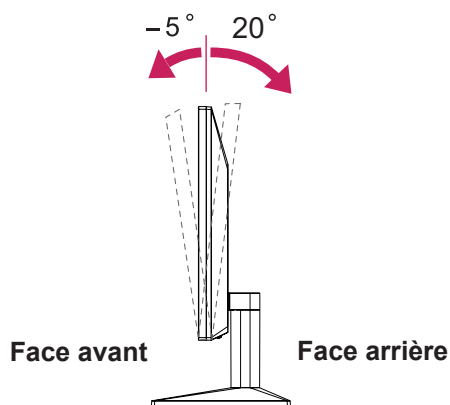


Ne tenez pas cet appareil comme l'image ci-dessous. L'écran peut se détacher de Base du support et blesser votre corps.



⚠ REMARQUE

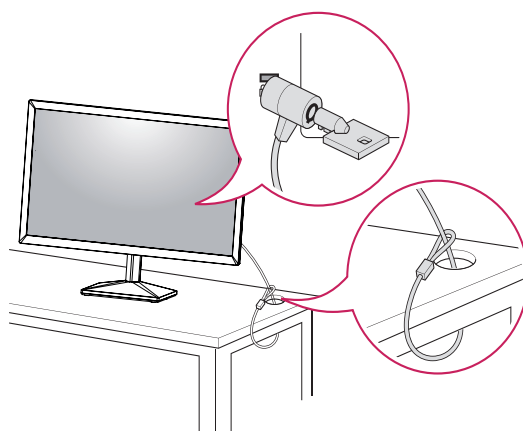
L'inclinaison de l'écran peut être modifiée de -5 ° à 20 ° vers l'avant ou l'arrière pour bénéficier d'un confort visuel optimal.



Utilisation du système de sécurité Kensington

Le connecteur du système de sécurité Kensington se situe à l'arrière du moniteur. Pour obtenir plus d'informations sur l'installation ou l'utilisation de ce système de sécurité, consultez le manuel fourni avec ce dernier ou rendez-vous sur <http://www.kensington.com>.

Reliez le câble du système de sécurité entre le moniteur et la table.

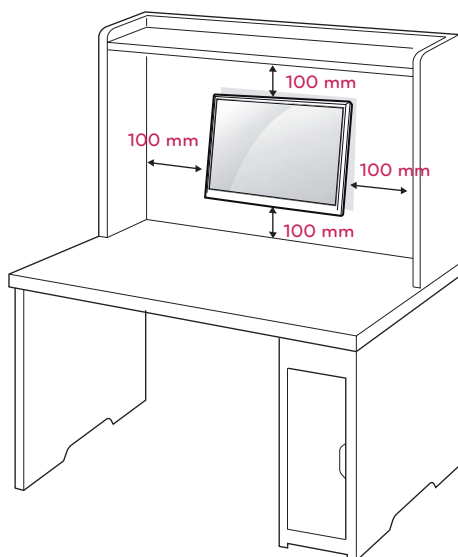


⚠ REMARQUE

- Le système de sécurité Kensington est livré en option. Ce système est disponible à la vente dans la plupart des magasins d'électronique.

Fixation du support mural

Afin d'assurer la ventilation du moniteur, laissez un espace de 100 mm autour du produit. Pour obtenir des instructions détaillées, contactez votre revendeur et consultez le Guide d'installation du support mural en option.



Si vous envisagez de monter le Moniteur sur un mur, fixez l'Interface de fixation murale (en option) à l'arrière du dispositif.

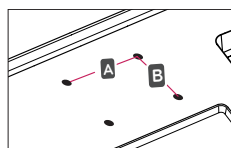
Si vous installez le moniteur à l'aide d'un support mural (en option), assurez-vous de bien fixer l'écran pour éviter qu'il ne tombe.

- 1 Si vous utilisez la vis plus longue que la norme, le moniteur peut être endommagé en interne.
- 2 Si vous utilisez des vis inappropriées, le produit pourrait être endommagé et chuter de la position montée. Dans ce cas, LG n'en est pas responsable.

Modèle	Série 20MK4	Série 22MK4
	Série 24MK4	22MN430H
	24MN430H	
Mural (A x B)	75 x 75	
Vis standard	M4	
Nombre de vis	4	

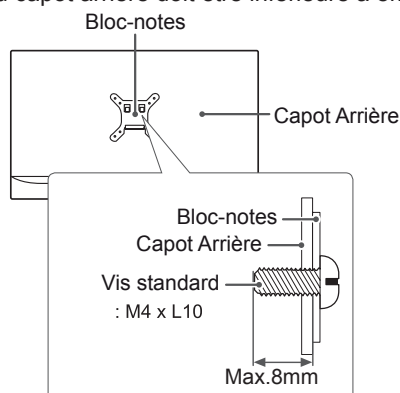
Modèle	Série 27MK4
Mural (A x B)	100 x 100
Vis standard	M4
Nombre de vis	4

- Mural (A x B)



ATTENTION

- Débranchez le cordon d'alimentation, puis déplacez ou installez le moniteur. Vous éviterez ainsi tout risque d'électrocution.
- Si vous fixez le moniteur au plafond ou sur un mur oblique, le produit risque de tomber et de blesser quelqu'un.
- Fixez toujours votre moniteur à l'aide d'un support mural agréé par LG et contactez votre revendeur local ou une personne qualifiée.
- Ne serrez pas trop les vis afin de ne pas endommager le moniteur. Cela risquerait d'entraîner l'annulation de votre garantie.
- N'utilisez que des vis et des supports de fixation murale répondant à la norme VESA. La garantie ne couvre pas les dommages ou les blessures dus à une mauvaise utilisation ou à l'utilisation des accessoires non agréés.
- La longueur de la vis de la surface extérieure du capot arrière doit être inférieure à 8mm.



REMARQUE

- N'utilisez que les vis répondant aux spécifications de la norme VESA.
- Le kit de support mural est fourni avec un manuel d'installation et les pièces nécessaires à l'installation.
- Le support mural est livré en option. Pour en savoir plus sur les accessoires en option, contactez votre revendeur local.
- La longueur des vis dépend du modèle de support mural. Vérifiez leur longueur avant de procéder à l'installation.
- Pour obtenir plus d'informations, consultez les instructions fournies avec le support mural.

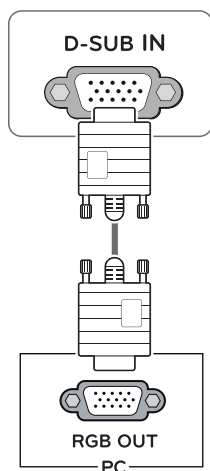
UTILISATION DU MONITEUR

Connexion à un PC

- Ce moniteur prend en charge la fonction Plug and Play*.
- * Fonction Plug and Play : reconnaissance d'un périphérique connecté et sous tension par un PC sans que l'utilisateur n'ait à configurer l'appareil ni même intervenir.

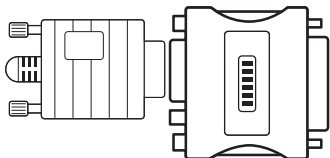
Connexion D-SUB

Cette connexion transmet des vidéos analogiques du PC au moniteur. Connectez le PC au moniteur à l'aide du câble D-Sub 15 broches comme indiqué ci-dessous.



! REMARQUE

- Connexion avec un connecteur de câble d'entrée de signal D-SUB pour Macintosh

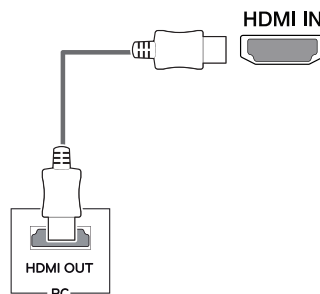


Adaptateur Mac

Pour l'utilisation d'un ordinateur Macintosh (Apple), utilisez un adaptateur pour remplacer le connecteur D-SUB/VGA 15 broches haute densité (3 rangées) du câble par un connecteur 15 broches à 2 rangées.

Connexion HDMI

Transmettez les signaux numériques vidéo et audio de votre PC à l'écran. Connectez le PC et l'écran avec le câble HDMI à la façon indiquée par les illustrations suivantes.



! REMARQUE

- L'utilisation d'un PC HDMI peut entraîner des problèmes de compatibilité.
- Utilisez un câble certifié sur lequel est apposé le logo HDMI. Si vous utilisez un câble non certifié HDMI, l'écran peut ne pas s'afficher ou une erreur de connexion peut survenir.
- Types de câbles HDMI recommandés
 - Câble HDMI[®]/TM haute vitesse
 - Câble HDMI[®]/TM haute vitesse avec Ethernet

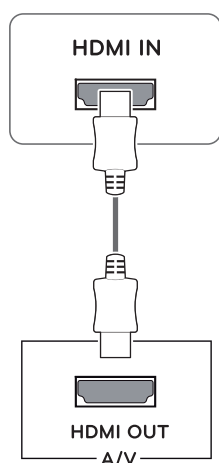
! REMARQUE

- Si vous souhaitez utiliser deux PC avec le même moniteur, veillez à brancher correctement les câbles de signal (D-SUB/ DVI-D/HDMI) au moniteur.
- Si vous allumez le moniteur à froid, un scintillement peut se produire. Ce phénomène est tout à fait normal.
- Des points rouges, verts ou bleus peuvent apparaître sur l'écran. Ce phénomène est tout à fait normal.

Connexion aux périphériques AV

Connexion HDMI

Transmettez les signaux numériques vidéo et audio de vos appareils AV à l'écran. Connectez votre appareil AV et l'écran avec le câble HDMI comme ce qui est illustré ci-dessous.



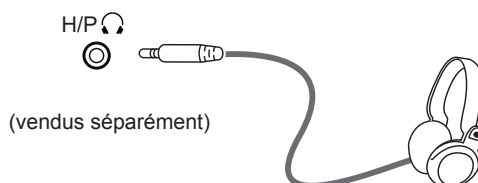
! REMARQUE

- L'utilisation d'un PC HDMI peut entraîner des problèmes de compatibilité.
- Utilisez un câble certifié sur lequel est apposé le logo HDMI. Si vous utilisez un câble non certifié HDMI, l'écran peut ne pas s'afficher ou une erreur de connexion peut survenir.
- Types de câbles HDMI recommandés
 - Câble HDMI®/TM haute vitesse
 - Câble HDMI®/TM haute vitesse avec Ethernet

Connecter un périphérique

Raccordement d'un casque

Connectez un périphérique au moniteur via le port pour casque. Connectez le périphérique comme dans l'illustration.

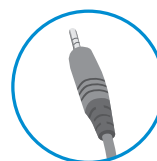


! REMARQUE

- Les périphériques sont vendus séparément.
- Si vous utilisez les écouteurs, il peut causer un problème avec la connexion d'un autre appareil externe à l'écran. Par conséquent, il est recommandé d'utiliser des écouteurs droits.



Prise angulaire



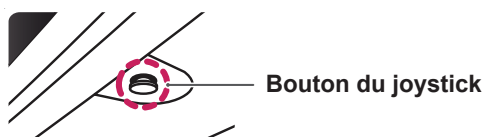
Prise droite

- Selon les paramètres audio de l'ordinateur et du périphérique externe, les fonctionnalités du casque et des haut-parleurs peuvent être limitées.

CONFIGURATION UTILISATEUR

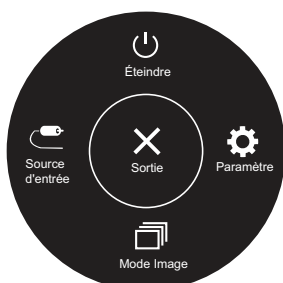
Activation du menu principal

- 1 Appuyez sur le bouton du joystick en bas du moniteur.
- 2 Déplacez le joystick vers le haut/bas (▲/▼) et vers la gauche/droite (◀/▶) pour régler les options.
- 3 Appuyez une nouvelle fois sur le bouton du joystick fermez le menu principal.



Bouton	Statut du menu		Description
	Menu principal désactivé		Permet d'activer le menu principal.
	Menu principal activé		Fermez le menu principal. (Appuyez longuement sur le bouton pour éteindre le moniteur)
	◀	Menu principal désactivé	Règle le niveau du volume du moniteur. (pour le mode HDMI uniquement)
		Menu principal activé	Entrez les caractéristiques d'entrée.
	▶	Menu principal désactivé	Règle le niveau du volume du moniteur. (pour le mode HDMI uniquement)
		Menu principal activé	Permet d'accéder aux fonctions du Paramètre.
	▲	Menu principal désactivé	Affiche les informations sur la source d'entrée actuelle.
		Menu principal activé	Permet d'éteindre le moniteur.
	▼	Menu principal désactivé	Affiche les informations sur la source d'entrée actuelle.
		Menu principal activé	Entrez la caractéristique de Mode Image. (pour le mode HDMI uniquement)

Fonctions du menu principal



(pour le mode HDMI uniquement)

Menu principal	Description
Paramètre	Permet de configurer les paramètres de l'écran.
Mode Image	Sélectionner le mode d'image pour atteindre le meilleur effet d'affichage.
Source d'entrée	Réglez le mode d'entrée.
Éteindre	Permet d'éteindre le moniteur.
Sortie	Permet de sortir du menu principal.

Fonctions du menu principal



(pour le mode D-SUB uniquement)

Menu principal	Description
Paramètre	Permet de configurer les paramètres de l'écran.
Configuration automatique	Appliquez Configuration Automatique pour un affichage optimal dans D-SUB.
Source d'entrée	Permet de régler le mode d'entrée.
Éteindre	Permet d'éteindre le moniteur.
Sortie	Permet de sortir du menu principal.

Personnalisation des paramètres

Paramètre > Configuration Rapide	Fonction
Luminosité	Règlez le contraste et la luminosité de l'écran.
Contraste	
Volume	Permet de régler le volume. (pour le mode HDMI uniquement)
	<p>REMARQUE</p> <ul style="list-style-type: none"> Vous pouvez Sourdine ou Arrêt sourdine le son en déplaçant le bouton du joystick sur ▼ dans le menu du volume.

Paramètre > Source d'entrée	Fonction
Liste des entrées	Permet de sélectionner le mode d'entrée.
Format d'image	Permet de régler le format d'affichage.
Full Wide	Permet d'afficher la vidéo en grand écran, quelle que soit l'entrée du signal vidéo.
Original	Permet d'afficher la vidéo en fonction du format d'affichage de l'entrée du signal vidéo.
	<p>REMARQUE</p> <ul style="list-style-type: none"> Série 22MK4 Série 24MK4 Série 27MK4 22MN430H 24MN430H Les options peuvent être désactivées à la résolution conseillée (1920 x 1080).



Personnalisation des paramètres

Paramètre > Image	Fonction	
Mode Image	Perso.	Permet à l'utilisateur de régler chaque élément. Le mode Couleur du menu principal peut être réglé.
	Lecture	Optimisez l'écran pour le visionnage des documents. Vous pouvez éclairer l'écran dans le menu de OSD.
	Photo	Optimise la qualité de l'écran pour visionner des photos.
	Cinema	Permet d'optimiser l'écran pour améliorer les effets visuels d'une vidéo.
	Perception des couleurs	Ce mode est pour les utilisateurs qui ne peuvent pas distinguer entre rouge et vert. Il fait des utilisateurs avec couleur faible distinguer facilement entre les deux couleurs.
	Jeux	Permet d'optimiser l'écran pour les jeux.
Ajuster Image	Luminosité	Règlez le contraste et la luminosité de l'écran.
	Contraste	
	Netteté	Permet de régler la netteté de l'écran.
	SUPER RESOLUTION+	Haut Optimiser la qualité d'image est affichée lorsque l'utilisateur veut des images cristallines. Il est efficace pour vidéo de haute qualité ou du gibier.
		Moyen La qualité d'image optimisée est affichée lorsque l'utilisateur veut des images entre basse et haute modes de visionnage confortable. Il est efficace pour le CCU ou vidéo SD.
		Bas La qualité d'image optimisée est affichée lorsque l'utilisateur veut des images lisses et naturels. Il est efficace pour lents photos ou des images fixes.
		Off Sélectionnez cette option pour l'affichage de tous les jours. SUPER RESOLUTION+ est désactivé dans ce mode.
	Niveau Noir	Permet de définir le niveau de décalage (pour le mode HDMI uniquement). <ul style="list-style-type: none"> Décalage : cette valeur sert de référence pour un signal vidéo ; il s'agit de la couleur la plus sombre que le moniteur peut afficher.
		Haut Maintient le taux de contraste de l'écran actuel.
		Bas Réduit les niveaux de noirs et augmente les niveaux des blancs dans le taux de contraste de l'écran actuel.
	DFC	On Ajuste automatiquement la luminosité en fonction de l'écran.
		Off Permet de désactiver la fonction DFC .
Ajuster Jeu	Temps de Réponse	Permet de définir un temps de réponse pour les images affichées en fonction de la vitesse de l'écran. Pour un environnement normal, nous vous recommandons d'utiliser le mode Rapide . Pour une image en mouvement rapide, nous vous recommandons d'utiliser le mode Faster . Une fois que le Mode accéléré soit sélectionné, un Flou de mouvement peut se produire en fonction du contenu.
		Faster Permet de définir un temps de réponse Faster.
		Rapide Permet de définir un temps de réponse Rapide.
		Normal Permet de définir un temps de réponse Normal.
		Off Désactive la fonction d'amélioration du temps de réponse.




REMARQUE

- Il est complémentaire pour les utilisateurs faibles en couleurs. Ainsi, si vous trouvez l'écran inconfortable, vous pourriez éteindre cette fonction.
- Cette fonction ne peut pas distinguer certaines couleurs pour certaines images.

Ajuster Jeu	FreeSync Série 22MK4 Série 24MK4 Série 27MK4 22MN430H 24MN430H	Affiche des images naturelles et homogènes par la synchronisation de la fréquence verticale du signal d'entrée avec celle de la sortie.				
		 ATTENTION <ul style="list-style-type: none">Interface supportée: HDMI.Carte graphique supportée: une carte graphique qui supporte FreeSync d'AMD est nécessaire.Version supportée: assurez-vous de mettre à jour la carte graphique au dernier pilote.Pour plus d'information et d'exigence, reportez-vous sur le web site d'AMD au http://www.amd.com/FreeSync.				
		On	Fonction FreeSync activée.			
	Off	Fonction FreeSync désactivée.				
	Contrôle des noirs	Black Stabilizer (Contrôle des noirs) : Contrôlez le contraste des noirs pour une meilleure visibilité dans les scènes obscures. L'augmentation de la valeur de Black Stabilizer (Contrôle des noirs) éclaircit la zone de faible niveau de gris sur la surface de l'écran. (Vous pouvez facilement distinguer les objets sur les écrans de jeu sombres.) La réduction de la valeur du contrôle des noirs assombrit la zone de faible niveau de gris et augmente le contraste dynamique à l'écran.				
	Cross Hair	Le réticule fournit une marque au centre de l'écran pour les jeux de tir à la première personne (FPS). L'utilisateur peut sélectionner le cross hair qui correspond à leur environnement de jeu parmi les quatre cross hair. <ul style="list-style-type: none">Lorsque l'écran est éteint ou entre en mode d'économie d'énergie, la caractéristique de Cross Hair est automatiquement tournée en Off.				
	Ajuster Couleur	Gamma	<table><tr><td>Mode 1, Mode 2, Mode 3</td><td>Plus la valeur gamma est élevée, plus l'image devient sombre. De même, plus la valeur gamma est basse, plus l'image s'éclaircit.</td></tr><tr><td>Mode 4</td><td>Si vous n'avez pas besoin de régler les paramètres de gamma, sélectionnez Mode 4.</td></tr></table>	Mode 1, Mode 2, Mode 3	Plus la valeur gamma est élevée, plus l'image devient sombre. De même, plus la valeur gamma est basse, plus l'image s'éclaircit.	Mode 4
Mode 1, Mode 2, Mode 3	Plus la valeur gamma est élevée, plus l'image devient sombre. De même, plus la valeur gamma est basse, plus l'image s'éclaircit.					
Mode 4	Si vous n'avez pas besoin de régler les paramètres de gamma, sélectionnez Mode 4.					
	Températ.	Permet de sélectionner la couleur de l'image par défaut. Chaud : permet d'ajouter du rouge à la couleur de l'écran. Moyen : permet de définir la couleur de l'écran à mi-chemin entre le rouge et le bleu. Froid : permet d'ajouter du bleu à la couleur de l'écran. Utilis.: Ajustement par l'utilisateur du niveau de rouge, vert ou bleu.				
	Rouge/Vert/Bleu	Vous pouvez personnaliser les couleurs de l'affichage à l'aide des options Rouge, Vert et Bleu.				
	Ajustement de l'image (pour le mode D-SUB uniquement)	Horizontal	Déplacer l'image vers la gauche et vers la droite.			
	Vertical	Déplacer l'image vers le haut et vers le bas.				
	Horloge	Minimiser toutes les barres verticales ou raies visibles sur le fond de l'écran. La dimension horizontale de l'écran changera aussi.				
	Phase	Ajuster le foyer de l'affichage. Cet article vous permet de supprimer tout bruit horizontal et d'éclaircir ou aviver l'image des caractères.				
	Résolution (pour le mode D-SUB uniquement)	L'utilisateur peut définir la résolution souhaitée. Cette option est activée uniquement lorsque la résolution de l'écran de votre ordinateur est configurée comme suivant (pour le mode D-SUB uniquement).				
	 REMARQUE Cette fonction est activée uniquement lorsque la résolution de l'écran de votre ordinateur est configurée à la suivante, sauf que la résolution de sortie de votre ordinateur soit incorrecte.					
	1024x768, 1280x768, 1360x768, 1366x768,Off					
	1280x960, 1600x900,Off					
	<div>Série 22MK4</div> <div>Série 24MK4</div> <div>Série 27MK4</div> <div>22MN430H</div> <div>24MN430H</div>					
	<div>Série 22MK4</div> <div>Série 24MK4</div> <div>Série 27MK4</div> <div>22MN430H</div> <div>24MN430H</div>					
	1440x900, 1600x900,Off					
Réinitialiser l'image	Voulez-vous réinitialiser les paramètres?					
	Non	Supprimer la selection.				
	Oui	Permet de revenir aux paramètres par défaut.				

Personnalisation des paramètres

Paramètre > Général	Fonction	
Langue	Choisir la langue dans laquelle les noms de contrôle sont affichés.	
SMART ENERGY SAVING	Haut	Permet d'économiser de l'énergie à l'aide de la fonction SMART ENERGY SAVING haute efficacité.
	Bas	Permet d'économiser de l'énergie à l'aide de la fonction SMART ENERGY SAVING basse efficacité.
	Off	Permet de désactiver la fonction SMART ENERGY SAVING.
Veille Automatique	L'écran passe automatiquement en mode de veille après une certaine période.	
OSD Verrouiller	Empêche la saisie de données clés inexactes.	
	On	Touche Entrée désactivée.
	 REMARQUE <ul style="list-style-type: none"> Toutes les fonctions sont désactivées, à l'exception de OSD Verrouiller mode, Luminosité, Contraste, Source d'entrée, Information, Volume. 	
	Off	Touche Entrée activée.
	Information	
	L'affichage d'information sera montré le Modèle, Numéro de série, Temps d'utilisation total, Résolution.	
Réinitialise	Voulez-vous réinitialiser les paramètres?	
	Non	Supprimer la selection.
	Oui	Permet de revenir aux paramètres par défaut.



REMARQUE

- L'enregistrement des données dépend du Panneau. Ainsi, ces valeurs devraient être différentes de chaque panneau et les fournisseurs des panneaux. En cas de l'option **SMART ENERGY SAVING** est **Haut** ou **Bas**, la luminosité du moniteur diminue ou augmente d'après la source.

DÉPANNAGE

Effectuez les vérifications suivantes avant de nous joindre.

Aucune image ne s'affiche.	
Le cordon d'alimentation du moniteur est-il bien branché?	<ul style="list-style-type: none"> Vérifiez que le cordon d'alimentation est correctement branché dans la prise d'alimentation.
Le message « Coupure » est-il affiché?	<ul style="list-style-type: none"> Ce message s'affiche lorsque le signal provenant du PC (carte vidéo) est en dehors de la plage de fréquence horizontale ou verticale du moniteur. Consultez la section « Caractéristiques du produit » de ce manuel pour reconfigurer l'écran.
Voyez-vous un message de « Pas de Signal » sur l'écran ou de l'écran noir. ?	<ul style="list-style-type: none"> Lorsque l'écran reste « Pas de Signal », il passe au mode DPM. Ce message apparaît lorsque le câble de signal entre le PC et le moniteur est déconnecté ou manquant. Vérifiez le câble et reconnectez-le. Vérifiez la situation de PC

Vous ne pouvez pas sélectionner certaines fonctions dans l'OSD.	
Certaines des fonctions sont-elles indisponibles lorsque vous appuyez sur le bouton Menu?	<ul style="list-style-type: none"> Vous pouvez déverrouiller les commandes OSD à tout moment en entrant dans le menu de verrouillage de l'OSD et en désactivant certaines fonctions.



ATTENTION

- Allez dans **Panneau de configuration ► Affichage ► Paramètres** et vérifiez si la fréquence ou la résolution ont été modifiées. Si c'est le cas, reconfigurez la carte vidéo en fonction de la résolution recommandée.
- Si la résolution de la carte vidéo n'est pas celle recommandée (optimale), le texte risque d'être flou, les images indistinctes, la zone d'affichage incomplète ou mal centrée. Sélectionnez la résolution recommandée.
- La méthode de réglage peut différer d'un ordinateur ou d'un système d'exploitation à un autre. Il se peut que la carte vidéo ne prenne pas en charge certaines résolutions. Le cas échéant, contactez le fabricant de l'ordinateur ou de la carte vidéo.
- Maintenez la geste appropriée lors de l'utilisation du moniteur, sinon l'écran ne peut pas être optimisé.

L'image n'est pas correcte.	
Les couleurs à l'écran sont monochromes ou anormales.	<ul style="list-style-type: none"> Vérifiez que le câble de signal est bien connecté. Au besoin, utilisez un tournevis pour le resserrer. Assurez-vous que la carte vidéo est bien insérée dans son emplacement. Définissez les paramètres de couleurs à un niveau supérieur à 24 bits (vraies couleurs). Panneau de configuration ► Paramètres.
L'écran scintille.	<ul style="list-style-type: none"> Vérifiez si l'écran est réglé au mode entrelacé. Si oui, sélectionnez la résolution recommandée.

Le message « Moniteur non reconnu, moniteur Plug and Play (VESA DDC) trouvé » s'affiche-t-il?	
Avez-vous installé le pilote d'affichage?	<ul style="list-style-type: none"> Assurez-vous d'installer le pilote d'affichage à partir de notre site: http://www.lg.com. Vérifiez que votre carte vidéo prend en charge la fonction Plug and Play.

L'affichage est instable.	
Avez-vous sélectionné la résolution appropriée?	<ul style="list-style-type: none"> <div>Série 22MK4</div> <div>Série 24MK4</div> <div>Série 27MK4</div> <div>22MN430H</div> <div>24MN430H</div> Si vous avez sélectionné la résolution HDMI 1080i 60/50 Hz (entrelacée), il est possible que l'écran scintille. Modifiez la résolution à 1080P ou sélectionnez la résolution recommandée.

SPÉCIFICATIONS

Série 20MK4

Écran LCD	Type	TFT (Thin Film Transistor) Écran ACL (Affichage à cristaux liquides)
	Distance entre pixels	0,3177 mm x 0,307 mm
Résolution	Résolution maximale	1366 x 768 à 60 Hz (HDMI) 1366 x 768 à 60 Hz (D-sub)
	Résolution recommandée	1366 x 768 à 60 Hz
Signal vidéo	Fréquence horizontale	30 kHz à 61 kHz
	Fréquence verticale	HDMI -PC: 56 Hz až 75 Hz -AV: 50 Hz až 61 Hz D-SUB: 56 Hz až 75 Hz
	Synchronisation	Sync. séparée, Numérique
Connecteur d'entrée	HDMI IN, D-SUB IN, H/P OUT	
Alimentation	19 V --- 0,8 A	
Consommation électrique	Mode de fonctionnement : 13 W Typ. (Condition de sortie d'usine)* Mode veille : ≤ 0,3 W ** Mode hors tension : ≤ 0,3 W	
Adaptateur ca/cc	Type ADS-18SG-19-3 19016G, fabriqué par SHENZHEN HONOR ELECTRONIC ou Type ADS-18FSG-19 19016GPG, fabriqué par SHENZHEN HONOR ELECTRONIC ou Type ADS-18FSG-19 19016GPI, fabriqué par SHENZHEN HONOR ELECTRONIC ou Type ADS-18FSG-19 19016GPCU, fabriqué par SHENZHEN HONOR ELECTRONIC ou Type ADS-18FSG-19 19016GPB, fabriqué par SHENZHEN HONOR ELECTRONIC ou Type ADS-25SFA-19-3 19016E, fabriqué par SHENZHEN HONOR ELECTRONIC ou Type ADS-25FSF-19 19016EPCU-1, fabriqué par SHENZHEN HONOR ELECTRONIC ou Type ADS-25FSF-19 19016EPBR-1, fabriqué par SHENZHEN HONOR ELECTRONIC ou Type ADS-25FSF-19 19016EPI-1, fabriqué par SHENZHEN HONOR ELECTRONIC ou Type ADS-25FSF-19 19016EPG-1, fabriqué par SHENZHEN HONOR ELECTRONIC ou Type ADS-25FSF-19 19016EPB-1, fabriqué par SHENZHEN HONOR ELECTRONIC ou Type ADS-25FSF-19 19016EPG, fabriqué par SHENZHEN HONOR ELECTRONIC ou Type LCAP42, fabriqué par LIEN CHANG ELECTRONIC ENTERPRISE ou Type LCAP36-A, fabriqué par LIEN CHANG ELECTRONIC ENTERPRISE ou Type LCAP36-E, fabriqué par LIEN CHANG ELECTRONIC ENTERPRISE ou Type LCAP36-I, fabriqué par LIEN CHANG ELECTRONIC ENTERPRISE ou Type LCAP36-U, fabriqué par LIEN CHANG ELECTRONIC ENTERPRISE ou Type DA-16C19, fabriqué par Asian Power Devices Inc. ou Type WA-16D19FG, fabriqué par Asian Power Devices Inc. ou Type WA-16E19FA, fabriqué par Asian Power Devices Inc. Rendement: 19 V --- 0,84 A	
Conditions d'utilisation conditions	Température de fonctionnement Taux d'humidité de fonctionnement	De 0°C à 40°C Moins de 80 %
	Température d'entreposage Taux d'humidité d'entreposage	De -20°C à 60°C Moins de 85 %
Dimensions	Dimensions du moniteur (largeur x hauteur x profondeur)	
	Avec support	463,8 mm x 366,5 mm x 181,9 mm
	Sans support	463,8 mm x 276,4 mm x 38,4 mm
Poids (sans emballage)	Avec support	2,3 Kg
	Sans support	2,0 Kg

Les spécifications produit affichées ci-dessus peuvent être modifiées sans avis préalable en cas de mise à jour des fonctions.

* Le niveau de consommation d'énergie peut être différent en état de fonctionnement et le réglage du moniteur.

* La consommation d'énergie en mode commuté est mesurée selon l'essai du standard LGE (mode blanc à plein, résolution maximale).

** Le moniteur passe au Mode de Veille en quelques minutes (5 minutes au maximum).

SPÉCIFICATIONS

22MN430H

Écran LCD	Type	TFT (Thin Film Transistor) Écran LCD (Liquid Crystal Display)
	Distance entre pixels	0,24795 mm x 0,24795 mm
Résolution	Résolution maximale	1920 x 1080 à 75 Hz (HDMI)
		1920 x 1080 à 60 Hz (D-sub)
	Résolution recommandée	1920 x 1080 à 60 Hz
Alimentation	19 V --- 1,3 A	
Consommation électrique	Mode On : 22 W Typ. (Condition de sortie d'usine)* Mode veille : ≤ 0,3 W ** Mode Off : ≤ 0,3 W	
Adaptateur ca/cc	Type ADS-40SG-19-3 19025G, fabriqué par SHENZHEN HONOR ELECTRONIC ou Type ADS-40FSG-19 19025GPG-1, fabriqué par SHENZHEN HONOR ELECTRONIC ou Type ADS-40FSG-19 19025GPBR-1, fabriqué par SHENZHEN HONOR ELECTRONIC ou Type ADS-40FSG-19 19025GPI-1, fabriqué par SHENZHEN HONOR ELECTRONIC ou Type ADS-40FSG-19 19025GPCU-1, fabriqué par SHENZHEN HONOR ELECTRONIC ou Type ADS-40FSG-19 19025GPB-2, fabriqué par SHENZHEN HONOR ELECTRONIC ou Type ADS-25SFA-19-3 19025E, fabriqué par SHENZHEN HONOR ELECTRONIC ou Type ADS-25FSF-19 19025EPCU-1, fabriqué par SHENZHEN HONOR ELECTRONIC ou Type ADS-25FSF-19 19025EPBR-1, fabriqué par SHENZHEN HONOR ELECTRONIC ou Type ADS-25FSF-19 19025EPI-1, fabriqué par SHENZHEN HONOR ELECTRONIC ou Type ADS-25FSF-19 19025EPG-1, fabriqué par SHENZHEN HONOR ELECTRONIC ou Type ADS-25FSF-19 19025EPB-1, fabriqué par SHENZHEN HONOR ELECTRONIC ou Type LCAP21, fabriqué par LIEN CHANG ELECTRONIC ENTERPRISE ou Type LCAP26-A, fabriqué par LIEN CHANG ELECTRONIC ENTERPRISE ou Type LCAP26-E, fabriqué par LIEN CHANG ELECTRONIC ENTERPRISE ou Type LCAP26-I, fabriqué par LIEN CHANG ELECTRONIC ENTERPRISE ou Type LCAP26-B, fabriqué par LIEN CHANG ELECTRONIC ENTERPRISE ou Type WA-24C19FS, fabriqué par Asian Power Devices Inc. ou Type WA-24C19FU, fabriqué par Asian Power Devices Inc. ou Type WA-24C19FK, fabriqué par Asian Power Devices Inc. ou Type WA-24C19FB, fabriqué par Asian Power Devices Inc. ou Type WA-24C19FN, fabriqué par Asian Power Devices Inc. ou Type DA-24B19, fabriqué par Asian Power Devices Inc.	
	Rendement: 19 V --- 1,3 A	
Conditions d'utilisation conditions	Température de fonctionnement	de 0 °C à 40 °C
	Taux d'humidité de fonctionnement	moins de 80 %
	Température de stockage	de -20 °C à 60 °C
	Taux d'humidité de stockage	moins de 85 %
Dimensions	Dimensions du moniteur (largeur x hauteur x profondeur)	
	Avec support	509,6 mm x 395,8 mm x 181,9 mm
	Sans support	509,6 mm x 305,7 mm x 38,5 mm
Poids (sans emballage)	Avec support	2,8 kg
	Sans support	2,5 kg

Les spécifications produit affichées ci-dessus peuvent être modifiées sans avis préalable en cas de mise à jour des fonctions.

* Le niveau de consommation d'énergie peut être différent en état de fonctionnement et le réglage du moniteur.

* La consommation d'énergie en mode commuté est mesurée selon l'essai du standard LGE (mode blanc à plein, résolution maximale).

** Le moniteur passe au Mode de Veille en quelques minutes (5 minutes au maximum).

SPÉCIFICATIONS

Série 22MK4

Écran LCD	Type	TFT (Thin Film Transistor) Écran LCD (Liquid Crystal Display)
	Distance entre pixels	0,24795 mm x 0,24795 mm
Résolution	Résolution maximale	1920 x 1080 à 75 Hz (HDMI)
		1920 x 1080 à 60 Hz (D-sub)
	Résolution recommandée	1920 x 1080 à 60 Hz
Signal vidéo	Fréquence horizontale	HDMI : 30 kHz à 85 kHz D-SUB: 30 kHz à 83 kHz
	Fréquence verticale	HDMI -PC: 56 Hz až 75 Hz -AV: 50 Hz až 61 Hz D-SUB: 56 Hz až 75 Hz
	Synchronisation	Sync. séparée, Numérique
Connecteur d'entrée	HDMI IN, D-SUB IN, H/P OUT	
Alimentation	19 V --- 1,3 A Ou 19 V --- 0,8 A	
Consommation électrique	Mode On : 22 W Typ. (Condition de sortie d'usine)* Mode veille : ≤ 0,3 W ** Mode Off : ≤ 0,3 W	

Adaptateur ca/cc	Type ADS-40SG-19-3 19025G, fabriqué par SHENZHEN HONOR ELECTRONIC ou Type ADS-40FSG-19 19025GPG-1, fabriqué par SHENZHEN HONOR ELECTRONIC ou Type ADS-40FSG-19 19025GPBR-1, fabriqué par SHENZHEN HONOR ELECTRONIC ou Type ADS-40FSG-19 19025GPI-1, fabriqué par SHENZHEN HONOR ELECTRONIC ou Type ADS-40FSG-19 19025GPCU-1, fabriqué par SHENZHEN HONOR ELECTRONIC ou Type ADS-40FSG-19 19025GPB-2, fabriqué par SHENZHEN HONOR ELECTRONIC ou Type ADS-25FSG-19 19025EPCU-1L, fabriqué par SHENZHEN HONOR ELECTRONIC ou Type ADS-25SFA-19-3 19025E, fabriqué par SHENZHEN HONOR ELECTRONIC ou Type ADS-25FSF-19 19025EPB-1, fabriqué par SHENZHEN HONOR ELECTRONIC ou Type LCAP21, fabriqué par LIEN CHANG ELECTRONIC ENTERPRISE ou Type LCAP26-A, fabriqué par LIEN CHANG ELECTRONIC ENTERPRISE ou Type LCAP26-E, fabriqué par LIEN CHANG ELECTRONIC ENTERPRISE ou Type LCAP26-I, fabriqué par LIEN CHANG ELECTRONIC ENTERPRISE ou Type LCAP26-B, fabriqué par LIEN CHANG ELECTRONIC ENTERPRISE ou Type LCAP51, fabriqué par LIEN CHANG ELECTRONIC ENTERPRISE ou Type WA-24C19FS, fabriqué par Asian Power Devices Inc. ou Type WA-24C19FU, fabriqué par Asian Power Devices Inc. ou Type WA-24C19FK, fabriqué par Asian Power Devices Inc. ou Type WA-24C19FB, fabriqué par Asian Power Devices Inc. ou Type WA-24C19FN, fabriqué par Asian Power Devices Inc. ou Type DA-24B19, fabriqué par Asian Power Devices Inc.	
	Rendement: 19 V --- 1,3 A	
	Type ADS-18SG-19-3 19016G, fabriqué par SHENZHEN HONOR ELECTRONIC ou Type ADS-18FSG-19 19016GPG, fabriqué par SHENZHEN HONOR ELECTRONIC ou Type ADS-18FSG-19 19016GPI, fabriqué par SHENZHEN HONOR ELECTRONIC ou Type ADS-18FSG-19 19016GPCU, fabriqué par SHENZHEN HONOR ELECTRONIC ou Type ADS-18FSG-19 19016GPB, fabriqué par SHENZHEN HONOR ELECTRONIC ou Type ADS-25SFA-19-3 19016E, fabriqué par SHENZHEN HONOR ELECTRONIC ou Type ADS-25FSF-19 19016EPCU-1, fabriqué par SHENZHEN HONOR ELECTRONIC ou Type ADS-25FSF-19 19016EPBR-1, fabriqué par SHENZHEN HONOR ELECTRONIC ou Type ADS-25FSF-19 19016EPI-1, fabriqué par SHENZHEN HONOR ELECTRONIC ou Type ADS-25FSF-19 19016EPG-1, fabriqué par SHENZHEN HONOR ELECTRONIC ou Type ADS-25FSF-19 19016EPB-1, fabriqué par SHENZHEN HONOR ELECTRONIC ou Type ADS-25FSF-19 19016EPG, fabriqué par SHENZHEN HONOR ELECTRONIC ou Type LCAP42, fabriqué par LIEN CHANG ELECTRONIC ENTERPRISE ou Type LCAP36-A, fabriqué par LIEN CHANG ELECTRONIC ENTERPRISE ou Type LCAP36-E, fabriqué par LIEN CHANG ELECTRONIC ENTERPRISE ou Type LCAP36-I, fabriqué par LIEN CHANG ELECTRONIC ENTERPRISE ou Type LCAP36-U, fabriqué par LIEN CHANG ELECTRONIC ENTERPRISE ou Type DA-16C19, fabriqué par Asian Power Devices Inc. ou Type WA-16D19FG, fabriqué par Asian Power Devices Inc. ou Type WA-16E19FA, fabriqué par Asian Power Devices Inc.	
Rendement: 19 V --- 0,84 A		
Conditions d'utilisation conditions	Température de fonctionnement Taux d'humidité de fonctionnement	de 0 °C à 40 °C moins de 80 %
	Température de stockage Taux d'humidité de stockage	de -20 °C à 60 °C moins de 85 %
Dimensions	Dimensions du moniteur (largeur x hauteur x profondeur)	
	Avec support	509,6 mm x 395,8 mm x 181,9 mm
	Sans support	509,6 mm x 305,7 mm x 38,5 mm
Poids (sans emballage)	Avec support	2,8 kg
	Sans support	2,5 kg

Les spécifications produit affichées ci-dessus peuvent être modifiées sans avis préalable en cas de mise à jour des fonctions.

* Le niveau de consommation d'énergie peut être différent en état de fonctionnement et le réglage du moniteur.

* La consommation d'énergie en mode commuté est mesurée selon l'essai du standard LGE (mode blanc à plein, résolution maximale).

** Le moniteur passe au Mode de Veille en quelques minutes (5 minutes au maximum).

SPÉCIFICATIONS

Série 24MK4

24MN430H

Écran LCD	Type	TFT (Thin Film Transistor) Écran LCD (Liquid Crystal Display)
	Distance entre pixels	0,2745 mm x 0,2745 mm
Résolution	Résolution maximale	1920 x 1080 à 75 Hz (HDMI)
		1920 x 1080 à 60 Hz (D-sub)
	Résolution recommandée	1920 x 1080 à 60 Hz
Signal vidéo	Fréquence horizontale	HDMI : 30 kHz à 85 kHz D-SUB: 30 kHz à 83 kHz
	Fréquence verticale	HDMI -PC: 56 Hz až 75 Hz -AV: 50 Hz až 61 Hz D-SUB: 56 Hz až 75 Hz
	Synchronisation	Sync. séparée, Numérique
Connecteur d'entrée	HDMI IN, D-SUB IN, H/P OUT	
Alimentation	19 V --- 1,3 A	
Consommation électrique	Mode On : 26 W Typ. (Condition de sortie d'usine)* Mode veille : ≤ 0,3 W ** Mode Off : ≤ 0,3 W	
Adaptateur ca/cc	Type ADS-40SG-19-3 19025G, fabriqué par SHENZHEN HONOR ELECTRONIC ou Type ADS-40FSG-19 19025GPG-1, fabriqué par SHENZHEN HONOR ELECTRONIC ou Type ADS-40FSG-19 19025GPBR-1, fabriqué par SHENZHEN HONOR ELECTRONIC ou Type ADS-40FSG-19 19025GPI-1, fabriqué par SHENZHEN HONOR ELECTRONIC ou Type ADS-40FSG-19 19025GPCU-1, fabriqué par SHENZHEN HONOR ELECTRONIC ou Type ADS-40FSG-19 19025GPB-2, fabriqué par SHENZHEN HONOR ELECTRONIC ou Type ADS-25FSG-19 19025EPCU-1L, fabriqué par SHENZHEN HONOR ELECTRONIC ou Type ADS-25SFA-19-3 19025E, fabriqué par SHENZHEN HONOR ELECTRONIC ou Type ADS-25FSF-19 19025EPCU-1, fabriqué par SHENZHEN HONOR ELECTRONIC ou Type ADS-25FSF-19 19025EPBR-1, fabriqué par SHENZHEN HONOR ELECTRONIC ou Type ADS-25FSF-19 19025EPI-1, fabriqué par SHENZHEN HONOR ELECTRONIC ou Type ADS-25FSF-19 19025EPG-1, fabriqué par SHENZHEN HONOR ELECTRONIC ou Type ADS-25FSF-19 19025EPB-1, fabriqué par SHENZHEN HONOR ELECTRONIC ou Type LCAP21, fabriqué par LIEN CHANG ELECTRONIC ENTERPRISE ou Type LCAP26-A, fabriqué par LIEN CHANG ELECTRONIC ENTERPRISE ou Type LCAP26-E, fabriqué par LIEN CHANG ELECTRONIC ENTERPRISE ou Type LCAP26-I, fabriqué par LIEN CHANG ELECTRONIC ENTERPRISE ou Type LCAP26-B, fabriqué par LIEN CHANG ELECTRONIC ENTERPRISE ou Type LCAP51, fabriqué par LIEN CHANG ELECTRONIC ENTERPRISE ou Type WA-24C19FS, fabriqué par Asian Power Devices Inc. ou Type WA-24C19FU, fabriqué par Asian Power Devices Inc. ou Type WA-24C19FK, fabriqué par Asian Power Devices Inc. ou Type WA-24C19FB, fabriqué par Asian Power Devices Inc. ou Type WA-24C19FN, fabriqué par Asian Power Devices Inc. ou Type DA-24B19, fabriqué par Asian Power Devices Inc.	
	Rendement: 19 V --- 1,3 A	
Conditions d'utilisation conditions	Température de fonctionnement Taux d'humidité de fonctionnement	de 0 °C à 40 °C moins de 80 %
	Température de stockage Taux d'humidité de stockage	de -20 °C à 60 °C moins de 85 %

Dimensions	Dimensions du moniteur (largeur x hauteur x profondeur)	
	Avec support	555 mm x 421 mm x 181,9 mm
	Sans support	555 mm x 330,9 mm x 38,4 mm
Poids (sans emballage)	Avec support	3,3 kg
	Sans support	3,0 kg

Les spécifications produit affichées ci-dessus peuvent être modifiées sans avis préalable en cas de mise à jour des fonctions.

* Le niveau de consommation d'énergie peut être différent en état de fonctionnement et le réglage du moniteur.

* La consommation d'énergie en mode commuté est mesurée selon l'essai du standard LGE (mode blanc à plein, résolution maximale).

** Le moniteur passe au Mode de Veille en quelques minutes (5 minutes au maximum).

SPÉCIFICATIONS

Série 27MK4

Écran LCD	Type	TFT (Thin Film Transistor) Écran LCD (Liquid Crystal Display)
	Distance entre pixels	0,31125 mm x 0,31125 mm
Résolution	Résolution maximale	1920 x 1080 à 75 Hz (HDMI) 1920 x 1080 à 60 Hz (D-sub)
	Résolution recommandée	1920 x 1080 à 60 Hz
Signal vidéo	Fréquence horizontale	HDMI : 30 kHz à 85 kHz D-SUB: 30 kHz à 83 kHz
	Fréquence verticale	HDMI -PC: 56 Hz až 75 Hz -AV: 50 Hz až 61 Hz D-SUB: 56 Hz až 75 Hz
	Synchronisation	Sync. séparée, Numérique
Connecteur d'entrée	HDMI IN, D-SUB IN, H/P OUT	
Alimentation	19 V --- 1,3 A	
Consommation électrique	Mode On : 23 W Typ. (Condition de sortie d'usine)* Mode veille : ≤ 0,3 W ** Mode Off : ≤ 0,3 W	
Adaptateur ca/cc	<p>Type ADS-40SG-19-3 19025G, fabriqué par SHENZHEN HONOR ELECTRONIC ou Type ADS-40FSG-19 19025GPG-1, fabriqué par SHENZHEN HONOR ELECTRONIC ou Type ADS-40FSG-19 19025GPBR-1, fabriqué par SHENZHEN HONOR ELECTRONIC ou Type ADS-40FSG-19 19025GPI-1, fabriqué par SHENZHEN HONOR ELECTRONIC ou Type ADS-40FSG-19 19025GPCU-1, fabriqué par SHENZHEN HONOR ELECTRONIC ou Type ADS-40FSG-19 19025GPB-2, fabriqué par SHENZHEN HONOR ELECTRONIC ou Type ADS-25FSG-19 19025EPCU-1L, fabriqué par SHENZHEN HONOR ELECTRONIC ou Type ADS-25SFA-19-3 19025E, fabriqué par SHENZHEN HONOR ELECTRONIC ou Type ADS-25FSF-19 19025EPCU-1, fabriqué par SHENZHEN HONOR ELECTRONIC ou Type ADS-25FSF-19 19025EPBR-1, fabriqué par SHENZHEN HONOR ELECTRONIC ou Type ADS-25FSF-19 19025EPI-1, fabriqué par SHENZHEN HONOR ELECTRONIC ou Type ADS-25FSF-19 19025EPG-1, fabriqué par SHENZHEN HONOR ELECTRONIC ou Type ADS-25FSF-19 19025EPB-1, fabriqué par SHENZHEN HONOR ELECTRONIC ou Type LCAP21, fabriqué par LIEN CHANG ELECTRONIC ENTERPRISE ou Type LCAP26-A, fabriqué par LIEN CHANG ELECTRONIC ENTERPRISE ou Type LCAP26-E, fabriqué par LIEN CHANG ELECTRONIC ENTERPRISE ou Type LCAP26-I, fabriqué par LIEN CHANG ELECTRONIC ENTERPRISE ou Type LCAP26-B, fabriqué par LIEN CHANG ELECTRONIC ENTERPRISE ou Type LCAP51, fabriqué par LIEN CHANG ELECTRONIC ENTERPRISE ou Type WA-24C19FS, fabriqué par Asian Power Devices Inc. ou Type WA-24C19FU, fabriqué par Asian Power Devices Inc. ou Type WA-24C19FK, fabriqué par Asian Power Devices Inc. ou Type WA-24C19FB, fabriqué par Asian Power Devices Inc. ou Type WA-24C19FN, fabriqué par Asian Power Devices Inc. ou Type DA-24B19, fabriqué par Asian Power Devices Inc.</p>	
	Rendement: 19 V --- 1,3 A	
Conditions d'utilisation conditions	Température de fonctionnement Taux d'humidité de fonctionnement	de 0 °C à 40 °C moins de 80 %
	Température de stockage Taux d'humidité de stockage	de -20 °C à 60 °C moins de 85 %

Dimensions	Dimensions du moniteur (largeur x hauteur x profondeur)	
	Avec support	625,6 mm x 468,7 mm x 204,1 mm
	Sans support	625,6 mm x 375,2 mm x 44 mm
Poids (sans emballage)	Avec support	4,6 kg
	Sans support	4,2 kg

Ces spécifications sont sujettes à modification sans préavis.

* Le niveau de consommation d'énergie peut être différent en état de fonctionnement et le réglage du moniteur.

* La consommation d'énergie en mode commuté est mesurée selon l'essai du standard LGE (mode blanc à plein, résolution maximale).

** Le moniteur passe au Mode de Veille en quelques minutes (5 minutes au maximum).

Mode prédéfinis (Résolution)

Timing D-SUB / HDMI PC

Série 20MK4

Modes d'affichage (Résolution)	Fréquence horizontale (kHz)	Fréquence verticale (Hz)	Polarité (H/V)	
720 x 400	31,468	70,08	-/+	
640 x 480	31,469	59,94	-/-	
640 x 480	37,5	75	-/-	
800 x 600	37,879	60,317	+/+	
800 x 600	46,875	75	+/+	
1024 x 768	48,363	60	-/-	
1366 x 768	47,712	59,79	+/+	Mode recommandé

Timing D-SUB PC

Série 22MK4

Série 24MK4

Série 27MK4

22MN430H

24MN430H

Modes d'affichage (Résolution)	Fréquence horizontale (kHz)	Fréquence verticale (Hz)	Polarité (H/V)	
720 x 400	31,468	70,08	-/+	
640 x 480	31,469	59,94	-/-	
640 x 480	37,5	75	-/-	
800 x 600	37,879	60,317	+/+	
800 x 600	46,875	75	+/+	
1024 x 768	48,363	60	-/-	
1024 x 768	60,023	75,029	+/+	
1152 x 864	67,500	75	+/+	
1280 x 1024	63,981	60,023	+/+	
1280 x 1024	79,976	75,035	+/+	
1680 x 1050	65,290	59,954	-/+	
1920 x 1080	67,500	60	+/+	Mode recommandé

Timing HDMI PC

Série 22MK4

Série 24MK4

Série 27MK4

22MN430H

24MN430H

Modes d'affichage (Résolution)	Fréquence horizontale (kHz)	Fréquence verticale (Hz)	Polarité (H/V)	
720 x 400	31,468	70,08	-/+	
640 x 480	31,469	59,94	-/-	
640 x 480	37,5	75	-/-	
800 x 600	37,879	60,317	+/+	
800 x 600	46,875	75	+/+	
1024 x 768	48,363	60	-/-	
1024 x 768	60,023	75,029	+/+	

1152 x 864	67,500	75	+/+	
1280 x 1024	63,981	60,023	+/+	
1280 x 1024	79,976	75,035	+/+	
1680 x 1050	65,290	59,954	-/+	
1920 x 1080	67,500	60	+/+	Mode recommandé
1920 x 1080	83,89	74,97	+/+	

Timing HDMI AV

Série 20MK4

mode de soutien de l'usine (mode pré-réglé)	Fréquence horizontale (kHz)	Fréquence verticale (Hz)	HDMI
480P	31,50	60	O
576P	31,25	50	O
720P	37,50	50	O
720P	45,00	60	O

Série 22MK4

Série 24MK4

Série 27MK4

22MN430H

24MN430H

mode de soutien de l'usine (mode pré-réglé)	Fréquence horizontale (kHz)	Fréquence verticale (Hz)	HDMI
480P	31,50	60	O
576P	31,25	50	O
720P	37,50	50	O
720P	45,00	60	O
1080P	56,25	50	O
1080P	67,50	60	O Mode recommandé



Lisez les consignes de sécurité avant d'utiliser le produit.

Le modèle et le numéro de série du produit se trouvent au dos et sur un côté du produit.

Enregistrez-les ci-dessous dans le cas où vous avez besoin du service.

MODÈLE _____

NUMÉRO DE SÉRIE _____