



MANUEL D'UTILISATION

Haut-parleur portable omnidirectionnel

Veillez lire attentivement ce manuel avant d'utiliser votre appareil et conservez-le pour pouvoir vous y reporter ultérieurement.

Modèle

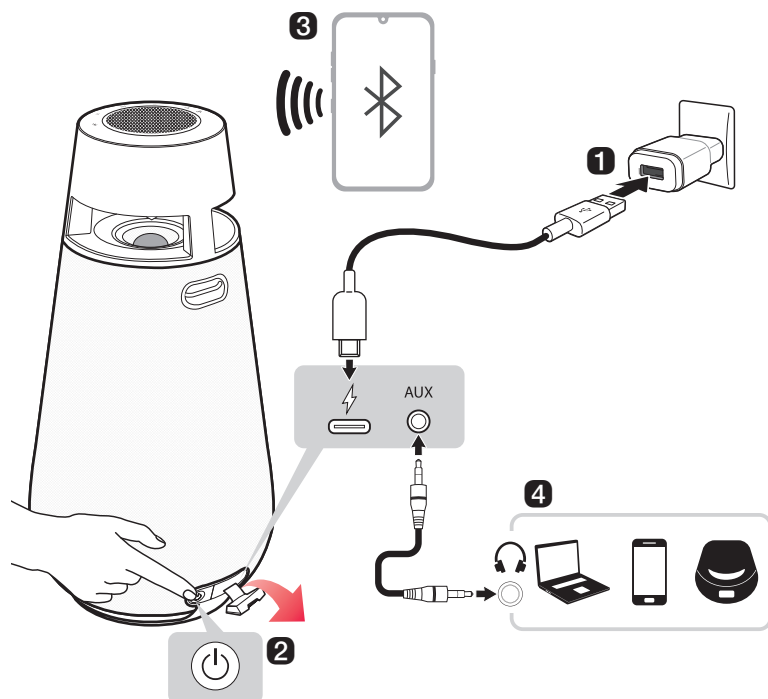
X03QBK

X03QPK

X03QBE

Guide rapide pour le haut-parleur portable omnidirectionnel

| Séquence simple de mise en service




1 Chargez le haut-parleur avant de l'utiliser en ouvrant le couvercle arrière et en connectant le haut-parleur à un adaptateur c.a. (non fourni) à l'aide du câble USB (Type C vers A) fourni.

2 Pour utiliser ce haut-parleur, allumez-le en appuyant sur le bouton Alimentation .

3 Connexion du haut-parleur à un téléphone intelligent par Bluetooth (→ Voir « Connexion d'un téléphone intelligent au produit par Bluetooth » à la page 12.)

- 1 Appuyez sur le bouton **Alimentation**  pour mettre le produit sous tension. La DEL **Bluetooth** clignote.
- 2 Appuyez sur la touche **Réglages**  de votre téléphone intelligent et sélectionnez **Bluetooth**. Activez la fonction **Bluetooth**. (Désactivée > Activée)
- 3 Dans la liste des périphériques du téléphone intelligent, trouvez et touchez « LG-XO3Q(XX) ».
- 4 Une fois que le téléphone intelligent est connecté au produit par **Bluetooth**, la DEL **Bluetooth** s'allume. Lancez la lecture de la pièce musicale désirée dans l'application musicale de votre téléphone intelligent.

4 Connexion à un périphérique externe (→ Voir « Connexion par un câble stéréo de 3,5 mm » à la page 23.)

- 1 Appuyez sur le bouton **Alimentation**  pour mettre le produit sous tension.
- 2 Ouvrez le couvercle arrière du produit et connectez l'appareil externe dans la prise AUX à l'aide d'un câble stéréo de 3,5 mm.
- 3 Allumez l'appareil externe et commencez la lecture.

5 Connexion à l'application LG XBOOM (→ Voir « Installation de l'application » à la page 17.)

- 1 Trouvez l'**application LG XBOOM** dans la boutique Google Play ou l'App Store et installez-la sur votre téléphone intelligent.
- 2 Lancez l'**application LG XBOOM** et utilisez ses fonctionnalités. (EQ, Wireless Party Link, Éclairage, Minuterie d'arrêt, réglage, etc.)

6 Économie d'énergie (→ Voir « Mode économie d'énergie » à la page 24.)

S'il n'y a pas de lecture ou de pression de bouton pendant 15 minutes, le produit s'éteint automatiquement. Vous pouvez activer ou désactiver cette fonction [Gestion automatique de l'alimentation] dans l'**application LG XBOOM**.

Table des matières

Guide rapide pour le haut-parleur portable omnidirectionnel

- 2 Séquence simple de mise en service

Explorer le produit

- 5 Dessus
- 7 Arrière

Charge

- 10 Charge de la batterie
- 11 Vérification de l'état de la batterie

Connexion à Bluetooth

- 12 Connexion d'un téléphone intelligent au produit par Bluetooth
- 15 Connexion avec deux téléphones intelligents

Connexion à l'application LG XBOOM

- 17 Installation de l'application
- 19 Utilisation de Wireless Party Link

Connexion à un périphérique externe

- 23 Connexion par un câble stéréo de 3,5 mm

Fonctions supplémentaires

- 24 Initialisation du logiciel
- 24 Mode économie d'énergie
- 25 Utilisation de la mise en fonction automatique
- 25 Fonction de retour vocal

Mesures de sécurité

- 26 Sécurité et réglementation

Avant de signaler un dysfonctionnement de l'appareil

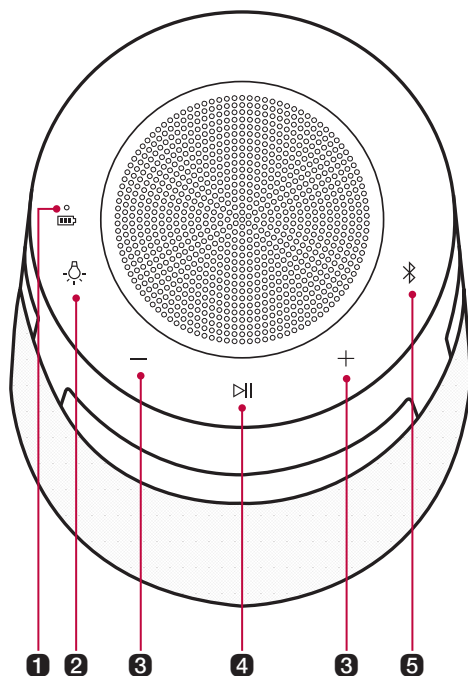
- 29 Dépannage

Annexe

- 30 Caractéristiques techniques
- 31 Marques déposées et licences
- 32 Manipulation de l'appareil

Explorer le produit

Dessus



1 DEL de la batterie

Elle permet de vérifier le niveau de charge de la batterie et son état. (→ Voir « Vérification de l'état de la batterie » à la page 11.)

2 Éclairage d'ambiance

Appuyez sur le bouton pour sélectionner l'éclairage d'ambiance souhaité.

- Éclairage d'ambiance : Ambient / Nature / Party / Désactivé

3 Volume

Il contrôle le niveau du volume du haut-parleur.

4 Lecture/Pause

Appuyez sur le bouton pour faire fonctionner le produit.

- Lecture/Pause : Appuyez sur le bouton.
- Passage à la pièce musicale suivante : Appuyez deux fois rapidement sur le bouton.
- Passage à la pièce musicale précédente : Appuyez trois fois rapidement sur le bouton.
- Mise en sourdine : Appuyez sur le bouton fonction AUX.




5 Bluetooth

Vous pouvez modifier les paramètres **Bluetooth**.

- Connexion d'un téléphone intelligent supplémentaire : Maintenez enfoncé le bouton pendant 2 secondes. (→ Voir « Connexion avec deux téléphones intelligents » à la page 15.)
 - Passer de AUX à **Bluetooth** : Appuyez sur le bouton.
 - Réinitialisation de **Bluetooth** : Maintenez enfoncé le bouton pendant 7 secondes. (→ Voir « Initialisation du logiciel » à la page 24.)
-

DEL Bluetooth

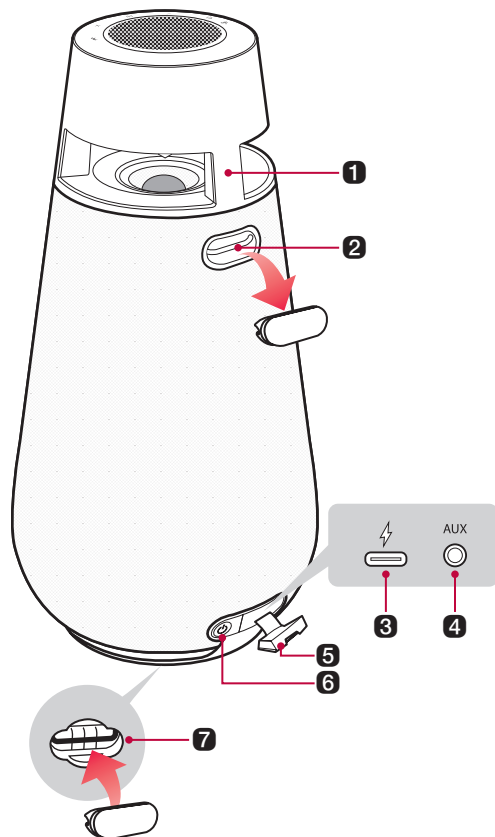
Indique l'état de la connexion **Bluetooth**.

-  Clignote en blanc : Prêt pour la connexion d'un appareil **Bluetooth**.
 -  S'allume en blanc : Connecté à un appareil **Bluetooth**.
 -  Désactivée : Câble auxiliaire connecté. / Ce haut-parleur est connecté à l'autre haut-parleur par Wireless Party Link.
-

⚠ ATTENTION

- Placez le produit à un endroit hors de la portée des enfants. Le cas échéant, le produit risque de tomber et de provoquer des blessures corporelles ou des dommages matériels.
 - Veillez à ce que le haut-parleur ne tombe pas. Sinon, cela pourrait entraîner un dysfonctionnement du haut-parleur et provoquer des blessures corporelles ou des dommages matériels.
-

Arrière



1 Poteau

Ce produit peut être fixé pour s'enrouler autour de ce poteau avec un verrou de câble de sécurité.

2 Trou de la courroie

Vous pouvez transporter ce produit en attachant sa courroie dans le trou prévu à cette fin.

3 ⚡ (DC IN)

Branchez le câble USB (Type C vers A) fourni pour recharger la batterie de l'enceinte.

4 AUX

Vous pouvez connecter le produit à un appareil portable externe avec un câble stéréo de 3,5 mm pour écouter de la musique.


5 Couvercle arrière

Assurez-vous de bien fermer le couvercle arrière après utilisation.

- Niveau de protection « Ingress Protection » IP54.
 - Solide : L'appareil est étanche à la poussière.
 - Liquide : Protection contre les éclaboussures d'eau.
-

6 Alimentation

Il permet d'allumer ou d'éteindre le produit.

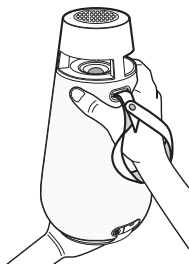
- Si vous tenez le bouton **Alimentation**  enfoncé pendant 2 secondes lorsque le produit est allumé, vous pouvez voir l'état de la batterie sur la DEL de la batterie.

7 Support de couvercle du trou de la courroie

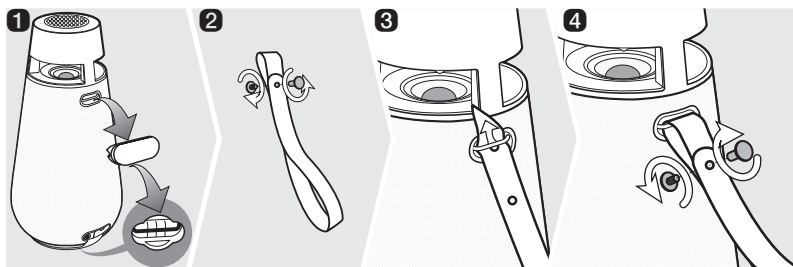
Lorsque vous attachez la courroie à l'endroit prévu à cette fin, laissez le couvercle du trou de la courroie dans le bas du haut-parleur pour éviter de le perdre.

- Utilisez-le uniquement pour ranger le couvercle de l'endroit d'attache de la courroie. Ne fixez pas la courroie.
-

Comment attacher la sangle



- 1 Retirez le cache du trou de la lanière de son trou et laissez-le au bas de l'enceinte.
- 2 Desserrez la vis et retirez-la de la sangle.
- 3 Mettez la sangle dans le trou.
- 4 Alignez la sangle avec le trou de vis et serrez la vis.




⚠ ATTENTION

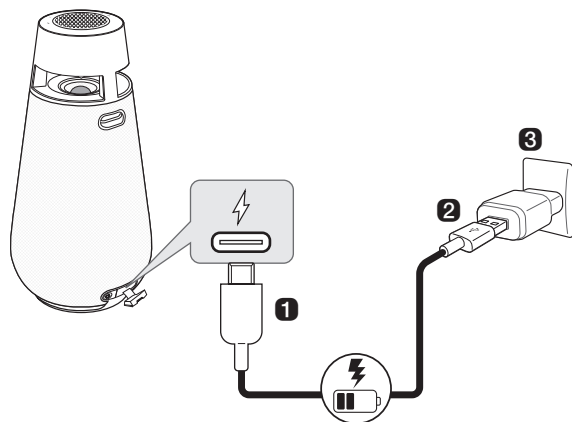
- N'exposez pas le produit à la lumière du soleil pendant une longue période afin d'éviter toute décoloration.
 - Portez une attention particulière au haut-parleur : il peut être endommagé si vous appuyez par inadvertance sur le bouton des basses se trouvant à portée de main.
 - N'échappez pas le haut-parleur. Un choc mécanique peut détériorer la protection contre l'eau et la poussière.
-

Charge

| Charge de la batterie

Ce produit est équipé d'une batterie intégrée. Chargez la batterie suffisamment avant d'utiliser le produit.

- 1 Ouvrez le couvercle arrière et connectez le câble USB fourni au port  (DC IN) de l'enceinte.
- 2 Connectez l'autre extrémité du câble USB à l'adaptateur secteur CA (non fourni).
- 3 Branchez l'adaptateur CA sur une prise CA.



✓ Remarques

- Il faut environ 5 heures pour charger complètement la batterie. Le temps de charge peut varier en fonction de l'état de la batterie ou de l'état de fonctionnement du produit.
- Une fois que la batterie est entièrement chargée, vous pouvez utiliser le haut-parleur pendant environ 24 heures.
 - La durée de fonctionnement peut varier en fonction de la batterie ou de l'état de fonctionnement.



⚠ ATTENTION

- L'adaptateur CA n'est pas fourni. Il est recommandé d'utiliser l'adaptateur CA 5 V approuvé par LG Electronics inc. (plus de 2 A) avec ce haut-parleur en raison du risque d'explosion. Si vous n'utilisez pas l'adaptateur recommandé, la charge n'est pas disponible ou le temps de charge peut être différent.

Vérification de l'état de la batterie

État de chargement

Lorsque la batterie du produit commence à se charger, vous pouvez voir l'état de chargement avec la DEL de la batterie.

DEL de la batterie	État de la DEL/batterie
	Elle est verte. / Le chargement est terminé.
	Elle est rouge. / Le chargement est en cours.




✓ Remarques

- L'écoute de musique pendant le chargement peut prolonger le temps de chargement.
- Lorsque la batterie du haut-parleur est entièrement chargée alors qu'il est éteint, le voyant de la batterie s'allume en vert pendant 15 secondes, puis s'éteint.

État de l'utilisation

Lorsque le produit est allumé, l'état de la batterie s'affiche sur la DEL de la batterie pendant 3 secondes.

Si vous tenez le bouton **Alimentation**  enfoncé pendant 2 secondes alors que le produit est allumé, la DEL de la batterie affichera le statut de la batterie pendant 3 secondes.

DEL de la batterie	État de la DEL/batterie
	S'allume en vert. / Le niveau de la batterie est supérieur à 70 %.
	S'allume en ambre. / Le niveau de batterie se situe entre 10 % et 70 %.
	Elle clignote en rouge de façon continue et émet une notification sonore une fois. / Le niveau de la batterie est inférieur à 10 %, et il faut recharger la batterie.

✓ Remarque

- L'état de la batterie ne peut pas être vérifié pendant le chargement.

Connexion à Bluetooth

Connexion d'un téléphone intelligent au produit par Bluetooth

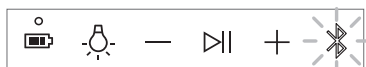
Vous pouvez lire les fichiers de musique stockés sur un appareil **Bluetooth** ou exécuter des applications musicales pour écouter de la musique avec ce produit.

Vérifiez d'abord ce qui suit.

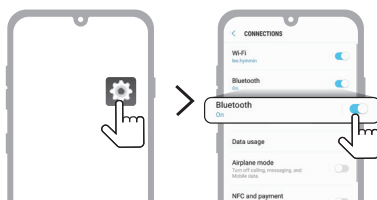
- Voici les caractéristiques **Bluetooth** du produit.
 - Version **Bluetooth** : 5.1
 - Codecs **Bluetooth** : SBC, AAC
- La façon de connecter l'appareil au produit peut différer selon le type et le modèle de l'appareil **Bluetooth**. Pour savoir comment connecter le produit, reportez-vous au manuel d'utilisation de l'appareil **Bluetooth** à connecter.

Sélectionnez le menu [**Bluetooth**] sur l'écran des **Réglages** du téléphone intelligent. La méthode d'accès au menu peut différer selon le fabricant et le modèle du téléphone intelligent.

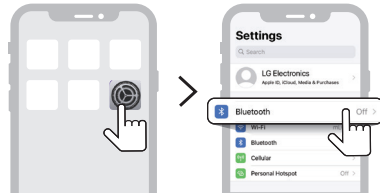
1 Appuyez sur le bouton **Alimentation** (🔌) du haut-parleur pour l'allumer. La DEL **Bluetooth** clignote.



2 Appuyez sur le bouton Réglages (⚙️ / ⚙️) de votre téléphone intelligent et sélectionnez **Bluetooth**.



(Téléphone Android)



(iPhone)

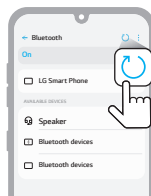
- 3 Activez la fonction **Bluetooth**. (Désactivée > Activée)
- 4 Vous verrez une liste des appareils connectables sur l'écran du téléphone intelligent. Trouvez et sélectionnez « LG-X03Q(XX) ».



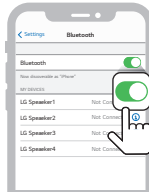
- 5 Une fois que le haut-parleur et le téléphone intelligent sont connectés par **Bluetooth**, la DEL **Bluetooth** s'allumera avec le son.



- 6 Si le « LG-X03Q(XX) » ne s'affiche pas dans la liste, sélectionnez l'icône **Rafraîchir** (🔄) sur un téléphone Android ou redémarrez **Bluetooth** sur un iPhone.

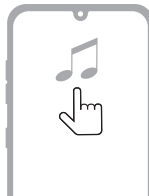


(Téléphone Android)



(iPhone)

-
- 7 Sélectionnez un morceau sur le téléphone intelligent pour le faire jouer.




✓ Remarques

- Plus le dispositif **Bluetooth** est proche du haut-parleur, meilleure sera la connexion.
 - Si aucun appareil **Bluetooth** n'est connecté au haut-parleur, la DEL **Bluetooth** clignote. Connectez de nouveau l'appareil.
 - Lorsque vous utilisez **Bluetooth**, réglez le volume du périphérique **Bluetooth** à un niveau approprié.
 - XX sont les deux derniers chiffres de l'adresse **Bluetooth**. Un exemple serait « LG-X03Q(08) ».
 - Lorsque le produit se recharge, si vous essayez de vous y connecter par l'appareil **Bluetooth** avec un historique de connexion, le produit s'allumera automatiquement et **Bluetooth** se connectera. Vous pouvez contrôler cette fonction dans l'**application LG XBOOM**. (→ Voir « Utilisation de la mise en fonction automatique » à la page 25.)
-

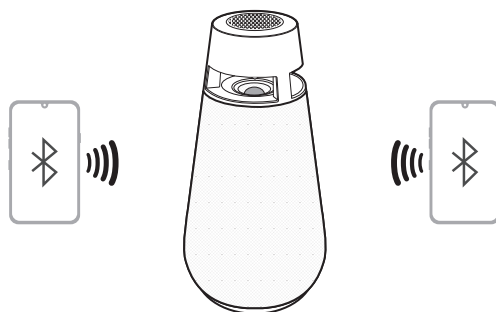
Connexion avec deux téléphones intelligents

Jumelage (connexion) de plusieurs téléphones

- 1 Connectez d'abord le produit et un téléphone intelligent. (→ Voir « Connexion d'un téléphone intelligent au produit par Bluetooth » à la page 12.)
- 2 Lorsque l'appareil **Bluetooth** et le haut-parleur sont connectés, maintenez la touche **Bluetooth**  enfoncée pendant 2 secondes. La DEL **Bluetooth** clignote ensuite avec un son. Le haut-parleur passe en mode jumelage multiple.



- 3 Connectez un téléphone intelligent supplémentaire au produit dans les 60 secondes. (→ Voir « Connexion d'un téléphone intelligent au produit par Bluetooth » à la page 12.)



- 4 Une fois que les deux appareils **Bluetooth** sont connectés au haut-parleur, la DEL **Bluetooth** s'allume.



✓ Remarques

- Le jumelage (connexion) multiple permet de connecter jusqu'à deux téléphones intelligents.
 - Même si deux téléphones intelligents sont connectés, le produit ne lit de la musique que sur un seul. Si la musique s'arrête sur le téléphone intelligent en cours de lecture, elle peut être lue sur un autre téléphone intelligent.
 - Si vous éteignez et rallumez le haut-parleur alors que deux appareils **Bluetooth** sont connectés, seul l'appareil connecté ultérieurement est automatiquement connecté.
 - Seuls les téléphones intelligents prennent en charge le jumelage (connexion) multiple. (Selon les caractéristiques techniques des téléphones intelligents connectés, le jumelage (connexion) multiple peut ne pas être connecté.)
-

Connexion à l'application LG XBOOM

Installation de l'application

Utilisez les différentes fonctions du haut-parleur sur **l'application LG XBOOM**.

Pour installer **l'application LG XBOOM**, numérisez le code QR avec une application ou installez **l'application LG XBOOM** depuis la boutique Google Play ou l'App Store.

Vérifiez d'abord ce qui suit.

- **L'application LG XBOOM** est disponible dans les versions énumérées ci-dessous.
 - Système d'exploitation Android : Version 6.0 ou supérieure
 - Système d'exploitation iOS : Version 12.0 ou supérieure
 - Les versions minimales supportées pour chaque SE peuvent changer ultérieurement.

Téléchargement avec un code QR

- 1 Scannez le code QR avec une application de lecture de code QR.
- 2 Vous serez dirigé vers la page sur laquelle vous pourrez télécharger **l'application LG XBOOM**. Sélectionnez l'application pour l'installer.



(SE du téléphone Android)



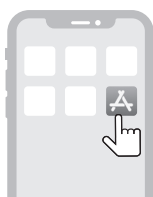
(SE du iPhone)

Téléchargement depuis la boutique Google Play ou l'App Store

- 1 Trouvez l'**application LG XBOOM** sur la boutique Google Play ou l'App Store et installez-la sur votre téléphone intelligent.



(Téléphone Android)



(iPhone)

-
- 2 Connectez le téléphone intelligent au produit par **Bluetooth**. (→ Voir « Connexion d'un téléphone intelligent au produit par Bluetooth » à la page 12.)
 - 3 Ouvrez l'**application LG XBOOM** installée sur le téléphone intelligent.
 - 4 Suivez les directives sur l'**application LG XBOOM**. Lisez et acceptez les conditions de service, les fenêtres de notification, les paramètres d'accès, etc.
 - 5 Commencez à utiliser les différentes fonctions de l'**application LG XBOOM**.

✓ Remarques

- La méthode d'accès au menu peut différer selon le fabricant du téléphone intelligent et le système d'exploitation.
 - Google, Android et Google Play sont des marques commerciales de Google LLC.
-

Utilisation de Wireless Party Link

Vous pouvez connecter plusieurs haut-parleurs dans l'option Wireless Party Link de l'**application LG XBOOM**. Il existe deux façons d'utiliser le Wireless Party Link : mode double et mode multiple.

Mode double

Wireless Party Link vous permet de profiter d'un son stéréo avec deux haut-parleurs du même modèle.

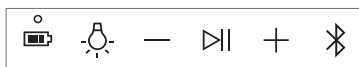
Vérifiez d'abord ce qui suit.

- Il faut deux haut-parleurs du même modèle. (par exemple, XO3Q et XO3Q)

- 1 Connectez d'abord le haut-parleur et un téléphone intelligent. (→ Voir « Connexion d'un téléphone intelligent au produit par Bluetooth » à la page 12.)
- 2 Appuyez sur Wireless Party Link dans l'**application LG XBOOM**.
- 3 Appuyez sur le mode double et connectez un autre haut-parleur en suivant les instructions.
- 4 Vous pouvez voir la DEL du mode double sur les haut-parleurs.
 - Haut-parleur principal : La DEL **Bluetooth** s'allume et produit le son du canal gauche.
 - Autre haut-parleur : La DEL **Bluetooth** s'éteint et produit le son du canal droit.




(haut-parleur principal)



(Autre haut-parleur)

Branchement à votre téléviseur par le mode double

- 1 Suivez les instructions ci-dessus pour brancher deux haut-parleurs par le mode double. (→ Voir « Mode double » à la page 19.)
- 2 Maintenez enfoncé le bouton **Bluetooth**  du haut-parleur principal pendant 2 secondes. Ensuite, la DEL **Bluetooth** clignotera pendant 60 secondes.
- 3 Dans les paramètres du téléviseur, recherchez et sélectionnez le haut-parleur principal dans les 60 secondes. Vous pouvez écouter le son du téléviseur par deux haut-parleurs.

✓ Remarque

- Lors de l'utilisation en mode double avec un téléviseur, vous ne pouvez pas contrôler les haut-parleurs avec l'**application LG XBOOM**.

Mode multiple

Le mode multiple Wireless Party Link vous permet de profiter d'un son plus puissant avec plusieurs haut-parleurs.

Vérifiez d'abord ce qui suit.

- Vous pouvez connecter plusieurs haut-parleurs LG **Bluetooth**. (XG9Q/XG7Q/XG5Q et X03Q)
- 1 Connectez d'abord le haut-parleur et un téléphone intelligent. (→ Voir « Connexion d'un téléphone intelligent au produit par Bluetooth » à la page 12.)
 - 2 Appuyez sur Wireless Party Link dans l'**application LG XBOOM**.
 - 3 Appuyez sur le mode multiple et activez la fonction.
 - 4 Recherchez les haut-parleurs à proximité et sélectionnez ceux auxquels vous souhaitez vous connecter.
 - 5 Vous pouvez voir la DEL du mode multiple sur les haut-parleurs.
 - Haut-parleur principale : La DEL **Bluetooth** s'allume et le haut-parleur diffuse le son.
 - Autres haut-parleurs : La DEL **Bluetooth** s'éteint et les haut-parleurs diffusent le son en synchronisation avec le haut-parleur principal.



(haut-parleur principal)



(Autre haut-parleur)

✓ Remarques

- Le haut-parleur principal ne permet de connecter qu'un seul appareil **Bluetooth**.
 - Lorsque vous utilisez le mode double/multiple pour connecter plusieurs haut-parleurs, le jumelage (connexion) de plusieurs téléphones n'est pas pris en charge.
 - Lorsque vous éteignez et rallumez les haut-parleurs, ceux-ci ne se reconnectent pas automatiquement.
 - Si vous connectez un câble stéréo de 3,5 mm en mode double/multiple, le mode double/multiple est annulé puis passe en mode AUX.
 - Lorsque vous connectez plusieurs haut-parleurs en mode double/multiple dans la fonction AUX, ceux-ci passeront à la fonction **Bluetooth**.
 - Pour changer l'appareil **Bluetooth** connecté en mode double/multiple, maintenez le bouton **Bluetooth**  enfoncé pendant 2 secondes. Lorsque vous entendez le son bip et que la DEL **Bluetooth** clignote, connectez-vous à l'appareil **Bluetooth** souhaité.
 - Les haut-parleurs doivent être tenus à une distance aussi proche que possible l'un de l'autre.
 - Selon l'environnement réseau, cette fonction peut ne pas fonctionner correctement.
 - L'écran d'un appareil comme un téléviseur et le son du haut-parleur peuvent ne pas correspondre.
 - Lorsque plusieurs haut-parleurs sont connectés en mode multiple, la liaison du volume et de l'égaliseur entre le haut-parleur principal et les autres haut-parleurs n'est pas disponible.
-

Interfonctionnement de plusieurs haut-parleurs

Ce haut-parleur fonctionne avec d'autres haut-parleurs LG **Bluetooth** comme la série XG9Q/XG7Q/XG5Q et X03Q.

Mode double	Même modèle (par exemple, X03Q/X03Q) Principal/Autre
Volume	0
EQ	0
Éclairage	0
Gestion automatique de l'alimentation	0
Minuterie d'arrêt	0

Mode multiple	Même série (par exemple, X03Q/X03Q) Principal/Autre
Éclairage	0
Gestion automatique de l'alimentation	0
Minuterie d'arrêt	0

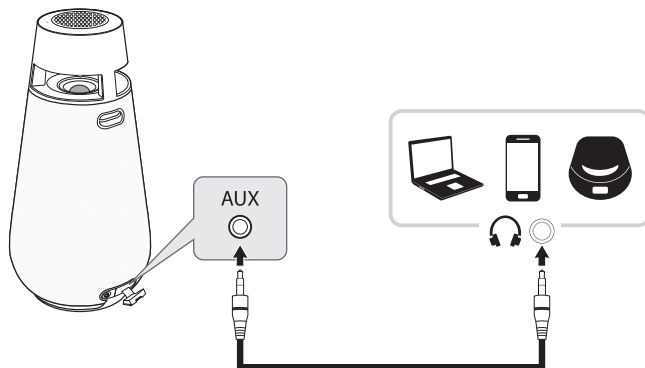
Mode multiple	Autres séries (par exemple, XG9Q/XG7Q/XG5Q/X03Q) Principal/Autre
Éclairage	X
Gestion automatique de l'alimentation	X
Minuterie d'arrêt	0

Connexion à un périphérique externe

Connexion par un câble stéréo de 3,5 mm

Vous pouvez connecter le produit et divers appareils externes par un câble stéréo de 3,5 mm pour écouter de la musique.

- 1 Appuyez sur le bouton **Alimentation**  pour mettre le produit sous tension.



- 2 Ouvrez le couvercle arrière du produit et connectez le produit externe dans la prise AUX par un câble stéréo de 3,5 mm. (vendu séparément)
- 3 Si vous lisez de la musique sur le périphérique externe connecté, vous l'entendrez sur ce produit.


✓ Remarque

- Préparez un câble stéréo de 3,5 mm. Si vous ne disposez pas d'un câble stéréo de 3,5 mm, vous pouvez en acheter un séparément.

Fonctions supplémentaires

Initialisation du logiciel

Cette fonction initialise la connexion **Bluetooth** et les paramètres du produit.

- 1 Tenez le bouton **Bluetooth**  du produit enfoncé pendant 7 secondes ou plus.
- 2 Toutes les DEL blanches clignoteront quatre fois pour initialiser le système **Bluetooth** et tous les paramètres.

✓ Remarque


- Pour utiliser la fonction **Bluetooth** après avoir initialisé le produit, vous devez jumeler de nouveau le périphérique **Bluetooth**.

Mode économie d'énergie

S'il n'y a pas de lecture ou de pression de bouton pendant 15 minutes, le produit s'éteint automatiquement. Vous pouvez activer ou désactiver le mode d'économie d'énergie comme suit.

Fonction	Comment l'utiliser
Activé	Réglez [Gestion automatique de l'alimentation] sur [Activé] dans l'application LG XBOOM .
Désactivé	Réglez [Gestion automatique de l'alimentation] sur [Désactivé] dans l'application LG XBOOM .

✓ Remarque

- Lorsque la fonction d'économie d'énergie est désactivée, le produit s'éteint uniquement quand vous appuyez sur le bouton **Alimentation**  ou lorsque la batterie est déchargée.

Utilisation de la mise en fonction automatique

Vous pouvez facilement utiliser le haut-parleur avec votre appareil **Bluetooth**.

Vérifiez d'abord ce qui suit.

- Le haut-parleur a un historique de connexion **Bluetooth** avec l'appareil **Bluetooth**.
- Le haut-parleur se recharge et l'alimentation est coupée.

- ➊ Appuyez sur le bouton **Réglages** de votre appareil **Bluetooth** et sélectionnez **Bluetooth**.
- ➋ Activez la fonction **Bluetooth**. (Désactivée > Activée)
- ➌ Vous verrez une liste d'appareils connectables sur l'écran de l'appareil **Bluetooth**. Trouvez et sélectionnez « LG-XO3Q(XX) ».
- ➍ L'alimentation des haut-parleurs est automatiquement activée. Ensuite, l'appareil **Bluetooth** et le haut-parleur sont connectés automatiquement.

✓ Remarque

- Vous pouvez activer et désactiver cette fonction uniquement avec **l'application LG XBOOM**.

Fonction de retour vocal

Lorsque vous sélectionnez une fonction ou un son, l'état actuel du produit est guidé vocalement. (voix anglaise uniquement)

Vous pouvez activer et désactiver cette fonction avec **l'application LG XBOOM**.

Mesures de sécurité

| Sécurité et réglementation



ATTENTION : POUR RÉDUIRE LE RISQUE DE DÉCHARGE ÉLECTRIQUE, N'ENLEVEZ PAS LE COUVERCLE (OU LA PARTIE ARRIÈRE). IL N'Y A PAS DE COMPOSANTS SUSCEPTIBLES D'ÊTRE RÉPARÉS PAR L'UTILISATEUR À L'INTÉRIEUR DE CET APPAREIL. CONFIEZ L'ENTRETIEN À DU PERSONNEL QUALIFIÉ.



Le symbole d'un éclair avec une tête de flèche à l'intérieur d'un triangle équilatéral sert à avertir l'utilisateur de la présence d'une tension dangereuse non isolée dans le corps de l'appareil, qui peut être suffisamment élevée pour provoquer un risque de décharge électrique.



Le symbole d'un point d'exclamation à l'intérieur d'un triangle équilatéral sert à avertir l'utilisateur de la présence d'instructions d'utilisation et de maintenance (entretien) importantes dans la documentation qui accompagne l'appareil.

MISE EN GARDE :

- AFIN D'ÉVITER TOUT RISQUE DE DÉCHARGE ÉLECTRIQUE, N'EXPOSEZ PAS CE PRODUIT À LA PLUIE NI À L'HUMIDITÉ.
- N'installez pas ce produit dans un espace confiné, tel qu'une étagère ou un lieu similaire.

ATTENTION :

- N'utilisez pas de produits à tension élevée autour de cet appareil. (p. ex. des tue-mouches électriques). Ce produit peut mal fonctionner à cause d'une décharge électrique.
- Ne posez sur l'appareil aucune source de flamme nue comme des bougies allumées.
- Ne bloquez aucun évent. Installez le produit en respectant les consignes fournies par le fabricant. Les ouvertures assurent une bonne ventilation du produit, et le protègent contre la surchauffe. Les ouvertures ne doivent jamais être obturées en plaçant le produit sur un lit, un canapé, un tapis ou toute autre surface similaire. Ce produit ne doit pas être placé dans un endroit fermé, tel qu'une bibliothèque ou une étagère, à moins d'assurer une ventilation adéquate ou que les instructions du fabricant l'autorisent.
- Le produit ne doit pas être exposé à des projections d'eau ou à des éclaboussures, et aucun objet rempli de liquide, tel qu'un vase, ne doit être posé sur le produit.
- Pour obtenir des informations sur le marquage de sécurité, l'identification du produit et les valeurs nominales d'alimentation, reportez-vous à l'étiquette principale sur le fond ou le côté du produit.
- Veillez à ce que les enfants ne touchent ni ne placent d'objets dans le canal du haut-parleur*.
 - * Par canal du haut-parleur s'entend l'ouverture permettant la reproduction des sons de graves dans l'enceinte du haut-parleur.

MISE EN GARDE concernant le cordon d'alimentation

La fiche électrique permet de déconnecter le dispositif. En cas d'urgence, la fiche électrique doit être facilement accessible.

Vérifiez la page des caractéristiques techniques de ce manuel de l'utilisateur afin d'être certain des exigences actuelles.

Ne surchargez pas les prises murales. Les prises murales surchargées, desserrées ou endommagées, les rallonges, les cordons d'alimentation effilochés, ou les gaines isolantes craquelées ou endommagées constituent un danger. Chacun de ces facteurs peut entraîner un risque de décharge électrique ou d'incendie. Examinez régulièrement le cordon de votre produit. S'il paraît endommagé ou détérioré, débranchez-le, cessez d'utiliser le produit et faites remplacer le cordon par un cordon strictement identique auprès d'un point de service après-vente agréé.

Protégez le cordon d'alimentation de sorte qu'il ne puisse pas être tordu, entortillé, pincé, coincé dans une porte ou piétiné. Faites particulièrement attention aux fiches électriques, aux prises murales et au point d'où sort le cordon de l'appareil.

SOYEZ PRUDENT lorsque vous utilisez ce produit dans des endroits où le taux d'humidité est faible.

- Il peut se créer de l'électricité statique lorsque le taux d'humidité est faible.
- Pour éviter l'électricité statique, il est recommandé de toucher des objets métalliques avant d'utiliser ce produit.

Pour les modèles utilisant une batterie :

Cet appareil est équipé d'une batterie transportable ou de piles rechargeables.

ATTENTION : Risque d'incendie ou d'explosion si la batterie est remplacée par un type incorrect.

Pour les modèles avec batterie intégrée :

N'entreposez pas ou ne transportez pas la batterie à des pressions inférieures à 11,6 kPa (0,116 Bar) et à plus de 15 000 m (9,32 miles) d'altitude.

- remplacer une batterie par un type incorrect peut faire échouer un dispositif de protection (par exemple, dans le cas de certains types de batteries au lithium);
- jeter une batterie dans le feu ou un four chaud, ou l'écraser ou la découper mécaniquement peut entraîner une explosion;
- laisser une batterie dans un environnement où la température est extrêmement élevée peut entraîner une explosion ou une fuite de liquide ou de gaz inflammable;
- soumettre une batterie à une pression d'air extrêmement basse peut entraîner une explosion ou une fuite de liquide ou de gaz inflammable.

Symboles

~ : Courant alternatif (CA).

— : Courant continu (CC).

⊞ : Équipement de classe II

⏻ : Alimentation en veille.

⏻ : Alimentation activée.

⚡ : Tension dangereuse.

Avant de signaler un dysfonctionnement de l'appareil


▮ Dépannage

Si vous rencontrez les problèmes suivants lors de l'utilisation du produit, effectuez plusieurs vérifications, car ils peuvent ne pas être des dysfonctionnements.

Problème	Causes et solutions
Aucune alimentation.	<ul style="list-style-type: none">• La batterie est déchargée. Rechargez la batterie.<ul style="list-style-type: none">- Chargez le produit en connectant le cordon d'alimentation dans la prise d'alimentation.
Il n'y a pas de son ou le son est distordu.	<ul style="list-style-type: none">• Le volume du produit ou du dispositif Bluetooth connecté peut être réglé au minimum. Réglez le volume du produit ou du périphérique Bluetooth connecté au niveau approprié.• L'utilisation d'un appareil externe avec le son réglé au maximum peut distordre le son. Réduisez le volume de l'appareil externe.
La connexion Bluetooth a échoué.	<ul style="list-style-type: none">• Vérifiez si le paramètre Bluetooth est activé.• Désactivez le paramètre Bluetooth et réactivez-le sur le périphérique Bluetooth.• Assurez-vous qu'il n'y a aucun obstacle entre le produit et le périphérique Bluetooth.• Le jumelage (connexion) Bluetooth peut échouer selon le type de périphérique Bluetooth et l'environnement.
Le produit ne fonctionne pas normalement.	<ul style="list-style-type: none">• Une batterie déchargée peut supprimer les données Bluetooth. Si l'alimentation du produit est bloquée, les paramètres précédents peuvent ne pas être sauvegardés.• Utilisez ce produit dans un endroit où la température et l'humidité ne sont pas trop élevées ou trop basses. Si le problème persiste, contactez le centre de service à la clientèle de LG Electronics.• Si un problème survient pendant la charge de la batterie du produit, le voyant de la batterie alterne entre le rouge et l'ambre et la charge s'arrête. Débranchez l'adaptateur de la prise.• Recharger le produit avec un câble de recharge multiple (3 en 1, 5 en 1, etc.) peut endommager le produit. Rechargez le produit avec le câble USB (Type C vers A) fourni.
Les solutions ci-dessus ne fonctionnent pas.	<ul style="list-style-type: none">• Initialisez les réglages du produit. Maintenez enfoncé le bouton Bluetooth (Ⓜ) du produit pendant 7 secondes ou plus. (→ Voir « Initialisation du logiciel » à la page 24.)

Annexe

Caractéristiques techniques

Général	
Alimentation électrique	5 V  2 A (Adaptateur secteur) Batterie rechargeable intégrée
Consommation électrique	Se reporter à l'étiquette principale.
Dimensions (L x H x P)	Environ 165 mm x 327 mm x 165 mm (6,5 po x 12,9 po x 6,5 po)
Température	De 5 °C à 35 °C (de 41 °F à 95 °F)
Humidité	HR de 5 % à 60 %
Protection contre les infiltrations	IP54

Entrée	
AUX	1.0 V eff. (borne stéréo de 3,5 mm) × 1

Batterie	
Capacité de la batterie	Li-ion 7,4 V, 3 900 mAh
Temps de fonctionnement	24 heures L'autonomie peut varier en fonction de la batterie ou de l'état de fonctionnement.
Temps de chargement	5 heures Le temps de chargement peut varier en fonction de la batterie ou de l'état de fonctionnement.

- La conception et les caractéristiques techniques peuvent changer sans avis préalable.

Marques déposées et licences

Toutes les marques et tous les noms commerciaux appartiennent à leurs propriétaires respectifs.



La marque et les logos **Bluetooth**® sont des marques déposées détenues par **Bluetooth SIG, Inc.**, et toute utilisation de telles marques par LG Electronics s'effectue sous licence.

Les autres marques et noms commerciaux sont la propriété de leurs détenteurs respectifs.



« Conçu pour iPhone » et « Conçu pour iPod » signifient qu'un accessoire électronique a été conçu pour se connecter précisément à l'iPhone ou à l'iPod, respectivement, et qu'il a été certifié par le développeur de se conformer aux normes de performance d'Apple. Apple n'assume aucune responsabilité à l'égard du fonctionnement du présent appareil, ou à l'égard de sa conformité aux normes sécuritaires et réglementaires. Veuillez noter que l'utilisation de cet accessoire avec l'iPhone ou l'iPod peut affecter les performances sans fil.

Le système est compatible avec le dernier iOS. Selon la version du logiciel de votre iPhone/iPod, il se peut que vous ne puissiez pas contrôler votre iPhone/iPod depuis l'appareil.



Manipulation de l'appareil

Lors de l'expédition de l'appareil

Conservez la boîte et les matériaux d'emballage d'origine. Si vous avez besoin d'expédier le produit, remballiez-le tel qu'il était à sa sortie de l'usine pour assurer sa protection optimale.

Entretien des surfaces extérieures

- N'utilisez pas de liquides volatils, tels que des insecticides pulvérisés, à proximité du produit.
- Un essuyage avec une forte pression peut endommager la surface.
- Ne laissez pas de produits en caoutchouc ou en plastique en contact prolongé avec le produit.

Nettoyage du produit

Pour nettoyer le produit, utilisez un chiffon doux et sec. Si les surfaces sont très sales, utilisez un chiffon doux légèrement humidifié d'une solution détergente douce. N'utilisez pas de solvants puissants tels que de l'alcool, du benzène ou du diluant, car ces derniers risquent d'endommager la surface du produit.

