



MANUEL D'UTILISATION

# BARRE DE SON SANS FIL

---

Veillez lire attentivement ce manuel avant d'utiliser votre appareil et conservez-le pour référence ultérieure.

Modèle



S45TR (S45TR, SPT41-W, SPT8-S, SPT8-SPK)



- ② Si vous utilisez un périphérique externe (p. ex. décodeur, lecteur Blu-ray, console de jeu, etc.), connectez-le au téléviseur à l'aide d'un câble HDMI.
- ③ Connectez-les à l'aide d'un câble pour haut-parleur. Lors de la connexion des haut-parleurs arrière, connectez le câble rayé noir à la borne négative de chaque haut-parleur et le câble restant à la borne positive de chaque haut-parleur.
- ④ Branchez les composantes sur l'alimentation dans l'ordre suivant : caisson de basses sans fil → haut-parleurs arrière → barre de son. Mettez ensuite la barre de son sous tension. Lorsque la connexion est automatiquement établie avec la barre de son, les voyants à DEL sur le caisson de basses sans fil et sur les haut-parleurs arrière s'allument en vert. (→ Voir « Connexion de l'appareil » à la page 6.)

## ⑤ Connexion du produit à votre téléphone intelligent par Bluetooth (→ Voir « Connexion via Bluetooth » à la page 37.)

---

- ① Appuyez sur le bouton **Paramètres**  sur votre téléphone intelligent et sélectionnez **Bluetooth**. Activez la fonction **Bluetooth**. ( Désactivée >  Activée)
- ② Appuyez sur le bouton **Jumeler Bluetooth** . Après un moment, les voyants DEL1 et DEL2 clignotent en blanc.
- ③ Trouvez la barre de son sur votre téléphone intelligent et appuyez sur celle-ci. Le produit apparaît sous « LG S45TR(XX) ».
- ④ Lorsque le produit est connecté à votre téléphone intelligent par **Bluetooth**, les voyants DEL1 et DEL2 s'allument en blanc.



## ⑥ Connexion à l'application LG ThinQ (→ Voir « Connexion au produit via l'application LG ThinQ » à la page 40.)

---

- ① Trouvez et installez l'**application LG ThinQ** dans la boutique Google Play ou l'App Store à partir de votre téléphone intelligent.
- ② Vous pouvez obtenir de plus amples renseignements concernant son utilisation en sélectionnant [Aide] dans [Configuration].

## Connexion manuelle de la barre de son au caisson de basses sans fil ou aux haut-parleurs arrière (→ Voir « Connexion manuelle du caisson de basse sans fil », « Connexion manuelle » aux pages 8, 11.)

Si vous voyez un voyant à DEL rouge sur le caisson de basses sans-fil ou sur les haut-parleurs arrière, cela signifie que la barre de son n'est pas connectée aux haut-parleurs. Si c'est le cas, connectez-les dans l'ordre suivant.

- ① Appuyez sur le bouton **Alimentation**  de la barre de son pour l'éteindre.
- ② Appuyez sur le bouton **PAIRING** (jumelage) au dos du caisson de basses ou des haut-parleurs arrière. Vérifiez si chaque voyant à DEL clignote en vert.
  - Si vous voyez toujours une DEL rouge sur le caisson de basses sans fil, appuyez à nouveau sur le bouton à l'arrière du caisson de basses et maintenez-le enfoncé.
- ③ Appuyez sur le bouton **Alimentation**  de la barre de son pour l'allumer.
- ④ Lorsque la connexion est établie, vous verrez un voyant à DEL sur le caisson de basses sans fil ou sur les haut-parleurs arrière qui s'allume en vert.

# Table des matières

## Guide rapide de la barre de son

- 2 Installation et utilisation de l'appareil

## Installation

- 6 Connexion de l'appareil
- 13 Configuration du son ambiophonique

## Explorer le produit

- 16 Avant
- 21 Dos
- 22 Exploration de la télécommande

## Différents réglages pour plus de commodité

- 25 Des fonctions pratiques
- 26 Comment modifier les paramètres
- 27 Réglage du son
- 28 Fonction de rétroaction vocale

## Connexion au téléviseur

- 29 Connexion à l'aide d'un câble optique
- 31 Connexion via Bluetooth
- 32 Connexion avec un câble HDMI

## Connexion à un périphérique externe

- 34 Connexion avec un câble HDMI
- 36 Connexion à l'aide d'un câble optique

## Utilisation du produit comme système audio

- 37 Connexion via Bluetooth
- 40 Connexion au produit via l'application LG ThinQ
- 40 Installation de l'application LG ThinQ et enregistrement du produit
- 42 Connexion d'un périphérique de stockage USB

## Mesures de sécurité

- 45 Sécurité et réglementation
- 48 La prévention d'une mauvaise utilisation du produit

## Avant de signaler un dysfonctionnement du produit

- 52 Dépannage

## Annexe

- 55 Caractéristiques techniques
- 57 Marques déposées et licences
- 58 Renseignements sur l'avis de logiciel libre
- 59 Manipulation de l'appareil

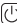
# Installation

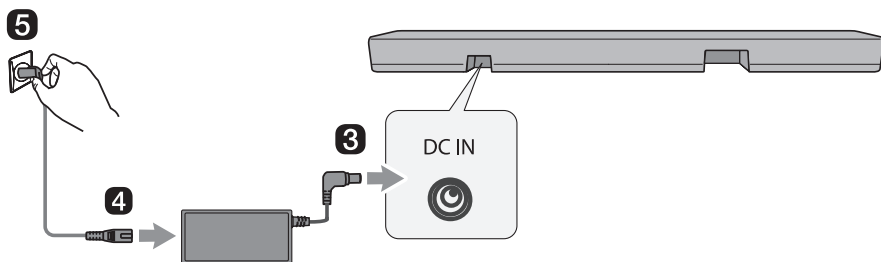
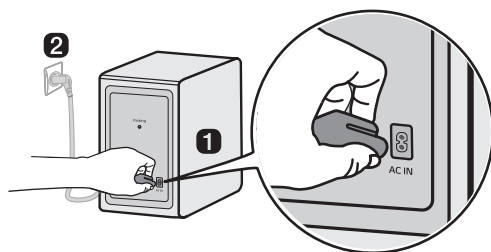
## Connexion de l'appareil

Vous pouvez profiter d'un son plus riche en connectant la barre de son au caisson de basse sans fil.

### Connexion automatique du caisson de basses sans fil

Une fois l'installation terminée, le caisson de basse sans fil est automatiquement connecté à la barre de son. Connectez la barre de son au caisson de basse dans l'ordre suivant.

- 1 Connectez le cordon d'alimentation sur le caisson de basses sans fil.
- 2 Connectez le cordon d'alimentation connecté au caisson de basses sans fil sur une prise.
- 3 rancez le câble de l'adaptateur CA dans la borne **DC IN** (entrée adaptateur CA) à l'arrière de la barre de son.
- 4 Branchez le cordon d'alimentation sur l'adaptateur CA.
- 5 rancez le cordon d'alimentation connecté à l'adaptateur CA dans une prise de courant.
- 6 Appuyez sur le bouton **Alimentation**  de la barre de son pour l'allumer.



- 7 Lorsque la connexion est automatiquement établie, la DEL du caisson de basse sans fil s'allume en vert.

## Vérification de la connexion avec la DEL du caisson de basse sans fil

---

Vous pouvez vérifier l'état de la connexion en regardant la DEL sur le caisson de basse sans fil.

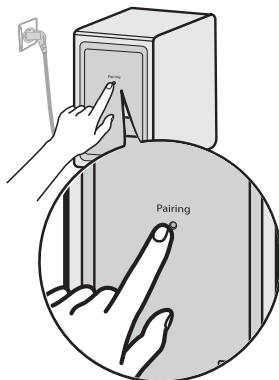
Couleur de la DEL	État
Vert clignotant	Connexion en cours
Vert	Connecté avec succès
Rouge	Mauvaise connexion, ou bien le caisson de basses est en attente
Désactivé	Le cordon d'alimentation n'est pas branché

---

## Connexion manuelle du caisson de basse sans fil

Si vous voyez une DEL rouge sur le caisson de basse sans fil, cela signifie qu'il n'y est pas connecté. Si c'est le cas, connectez-les dans l'ordre suivant.

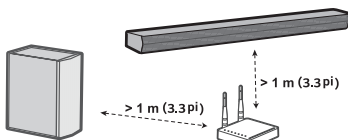
- 1 Appuyez sur le bouton **Alimentation** (🔌) de la barre de son pour l'éteindre.
- 2 Appuyez sur le bouton **PAIRING** au dos du caisson de basses sans fil. Vérifiez si le DEL du caisson de basse clignote en vert. Si vous voyez toujours une DEL rouge sur le caisson de basses sans fil, appuyez à nouveau sur le bouton à l'arrière du caisson de basses et maintenez-le enfoncé.



- 3 Appuyez sur le bouton **Alimentation** (🔌) de la barre de son pour l'allumer.
- 4 Lorsque la connexion est établie, le voyant DEL du caisson de basse sans fil s'allume en vert.

### ✓ Remarques

- Installez la barre de son aussi près que possible du caisson de basse sans fil. Plus la distance entre la barre de son et le caisson de basse sans fil est faible, meilleure est la qualité du son.
- Veillez à ce qu'il n'y ait pas d'obstacles entre la barre de son et le caisson de basse sans fil.
- Pour éviter les interférences sans fil, maintenez une distance d'au moins 1 m (3,3 pi) entre la barre de son ou le caisson de basse sans fil et tout appareil périphérique générant de fortes ondes électromagnétiques (routeurs sans fil, fours à micro-ondes, etc.).



## Désactiver la ou les connexions au réseau sans fil.

Configurez la fonction Auto Alim sur Désactivée puis éteignez l'appareil.

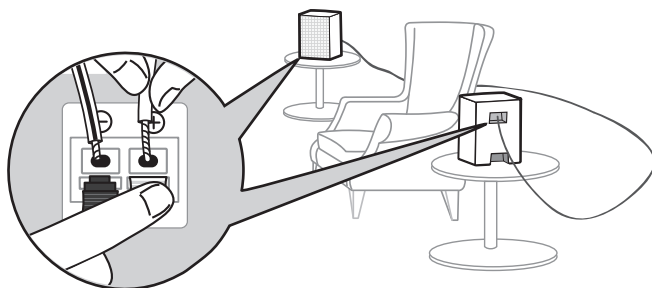
## Connexion des haut-parleurs arrière

---

### Connexion automatique

Une fois que l'installation est terminée, les haut-parleurs arrière seront automatiquement connectés à la barre de son. Connectez la barre de son aux haut-parleurs arrière dans l'ordre suivant.

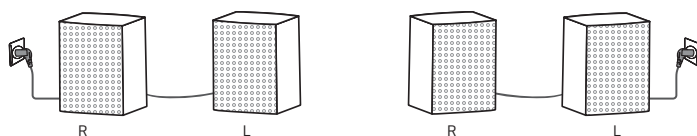
- 1 Connectez les câbles de haut-parleur aux bornes correspondantes sur les haut-parleurs arrière (gauche, droit). Connectez le câble rayé noir à la borne négative et l'autre câble à la borne positive.



- 2 Branchez le cordon d'alimentation dans le haut-parleur arrière.
- 3 Branchez le cordon d'alimentation connecté au haut-parleur arrière sur une prise de courant.
- 4 Appuyez sur le bouton **Alimentation** (🔌) de la barre de son pour la mettre sous tension.
- 5 Lorsque la connexion est automatiquement établie, vous verrez le voyant à DEL des haut-parleurs arrière s'allumer en vert.

## ✓ Remarques

- Utilisez uniquement le modèle de haut-parleur suggéré. L'utilisation d'autres haut-parleurs peut provoquer un dysfonctionnement.
- Connectez les câbles de haut-parleur aux bornes correspondantes. Connectez le câble positif à la borne positive et le câble négatif à la borne négative. Un câble mal branché déformera le son ou ne produira pas de basses.
- Connectez le produit aux haut-parleurs et aux câbles fournis au moment de l'achat des haut-parleurs.
  - Si vous connectez le produit à des haut-parleurs ou à des câbles autres que ceux fournis au moment de l'achat des haut-parleurs il peut y avoir une détérioration de la qualité du son ou un dysfonctionnement des haut-parleurs.
- Lorsque vous connectez des haut-parleurs au produit, connectez un seul haut-parleur au port de sortie correspondant au haut-parleur.
  - Si vous connectez plusieurs haut-parleurs à un seul port de sortie, cela peut entraîner un dysfonctionnement du produit ou des haut-parleurs.
- Si la position de la fiche d'alimentation est différente lors de l'installation des haut-parleurs arrière, vous pouvez modifier la position du canal Gauche/Droite des haut-parleurs arrière à l'aide de l'**application LG ThinQ**.



## Vérification de l'état d'une connexion avec la couleur du voyant à DEL

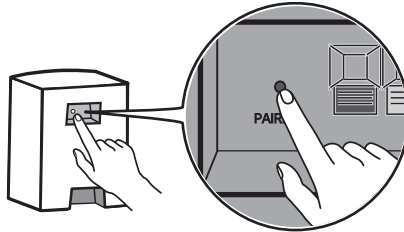
Vous pouvez vérifier l'état de la connexion avec le voyant à DEL sur les haut-parleurs arrière.

Couleur du voyant à DEL	État
Vert clignotant	Connexion en cours
Vert	Connexion réussie
Rouge	Mauvaise connexion, ou les haut-parleurs arrière sont en veille
Éteint	Le cordon d'alimentation n'est pas branché.

## Connexion manuelle

Si vous voyez voyant à DEL rouge sur le haut-parleur arrière, cela signifie que la barre de son n'est pas connectée aux haut-parleurs arrière. Si c'est le cas, connectez-les dans l'ordre suivant.

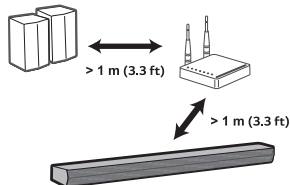
- 1 Appuyez sur le bouton **Alimentation** (🔌) de la barre de son pour la mettre hors tension.
- 2 Appuyez sur le bouton **PAIRING** (jumelage) au dos du haut-parleur arrière. Vérifiez si le voyant à DEL du haut-parleur arrière clignote en vert.



- 3 Appuyez sur le bouton **Alimentation** (🔌) de la barre de son pour la mettre sous tension.
- 4 Lorsque la connexion est établie, vous verrez le voyant à DEL sur le haut-parleur arrière s'allumer en vert.

### ✓ Remarques

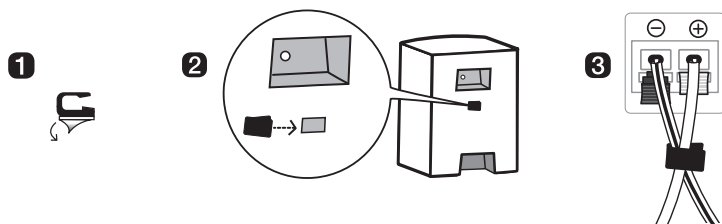
- Gardez les haut-parleurs arrière à au moins 30 cm (11,8 po) du téléviseur ou du moniteur.
- Pour éviter les interférences sans fil, maintenez une distance d'au moins 1 m (3,3 pi) entre la barre de son, ou le caisson de basses sans fil, et tout périphérique qui génère de fortes ondes électromagnétiques (par ex. les routeurs sans fil, les fours à micro-ondes, etc.).



## Organisation des câbles (en option)

---

Vous pouvez organiser le câble de le haut-parleur à l'aide des colliers de serrage fournis.



---

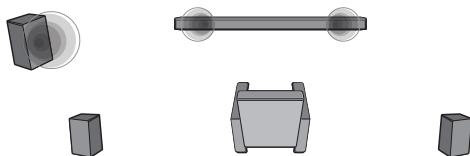
### ✔ Remarque

- Après avoir fait toutes les connexions, vous pouvez réarranger les câbles comme vous le souhaitez
-

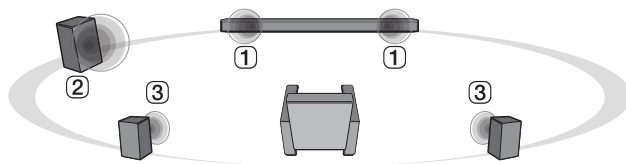
## Configuration du son ambiophonique

La fonction de son ambiophonique vous permet d'entendre un son 3D immersif produit par plusieurs canaux audio à partir des haut-parleurs, indépendamment des canaux de l'enregistrement original.

Par exemple, si vous écoutez de la musique enregistrée avec 2.0 canaux et des effets sonores standards alors que les haut-parleurs arrière sont connectés, vous pouvez entendre la différence suivante.



Lorsque le son ambiophonique est désactivé.



Lorsque le son ambiophonique est activé.

---

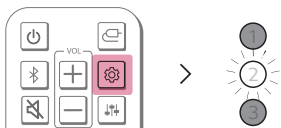
### ✓ Remarque

- Les haut-parleurs sont placés comme suit.

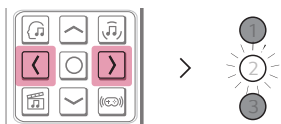
- ① Haut-parleurs avant
  - ② Caisson de basses
  - ③ Haut-parleurs arrière
-

# Mise en marche et arrêt du son ambiophonique

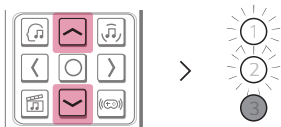
- 1 Appuyez sur le bouton **Paramètres** . Le voyant DEL2 clignote en blanc.



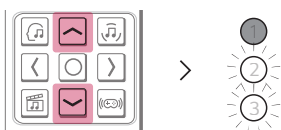
- 2 Lorsque le voyant DEL2 clignote, appuyez une fois sur le bouton **Gauche/Droite** pour choisir le réglage du son ambiophonique.



- 3 Pendant que le voyant DEL2 clignote, appuyez sur le bouton **Haut/Bas**. Si le réglage du son ambiophonique est activé, le voyant DEL1 clignote en blanc. Si le réglage du son ambiophonique est désactivé, le voyant DEL3 clignote en blanc.



(Activé)



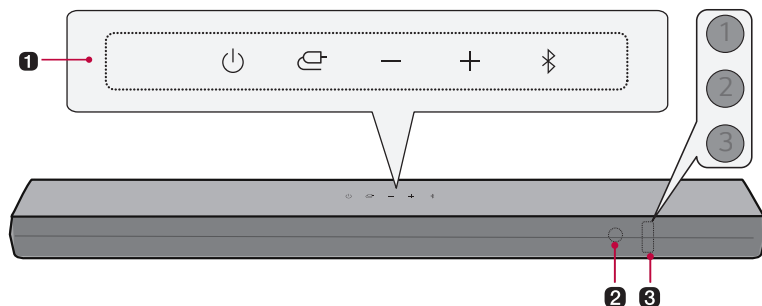
(Désactivé)

# Son du haut-parleur basé sur les canaux d'entrée

Effets sonores		
Entrée	Sortie	
	Haut-parleurs arrière non connectés	Haut-parleurs arrière connectés
<b>AI SOUND PRO</b>		
Son personnalisé avec intelligence artificielle		
2.0 canaux		
5.1 canaux		
<b>STANDARD</b>		
Son optimisé		
2.0 canaux		
5.1 canaux		
<b>CINEMA</b>		
Son 3D cinématographique		
2.0 canaux		
5.1 canaux		
<b>GAME</b>		
Son optimisé pour le jeu		
2.0 canaux		
5.1 canaux		

# Explorer le produit

## Avant



### 1 Alimentation

Cela active/désactive l'appareil.

#### Fonction

Appuyez plusieurs fois sur le bouton pour sélectionner la fonction ou le mode d'entrée souhaité.

- Optique/ARC : Connecte le produit à un téléviseur prenant en charge un câble optique, ARC ou LG Sound Sync
- **Bluetooth**
  - Connecte l'appareil par **Bluetooth**
  - Connecte l'appareil à un téléviseur qui prend en charge LG Sound Sync (Sans fil)
- USB : Connecte l'appareil à un dispositif de stockage USB

#### Volume

Règle le volume du son.

#### Jumeler Bluetooth

Ceci vous permet d'appairer votre périphérique **Bluetooth** comme un téléphone intelligent à cet appareil pendant trois minutes. (→ Voir « Connexion via Bluetooth » à la page 37.)

### 2 Récepteur de la télécommande

Reçoit les signaux sans fil de la télécommande.

### 3 DEL d'état

Les options telles que le mode d'entrée et le volume s'allument. (→ Voir « DEL d'état » à la page 18.)

- Le voyant DEL peut être contrôlé en tant qu'automatique, éteint et allumé. (→ Voir « Affichage » à la page 25.)

---

✔ **Remarque**

- Pour réduire la consommation d'énergie, l'appareil s'éteint automatiquement après 15 minutes sans signal d'entrée provenant d'un dispositif externe.
-

## DEL d'état



Allumé (blanc, orange, violet, vert, jaune, rouge)

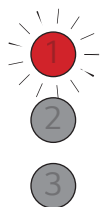


Désactivé



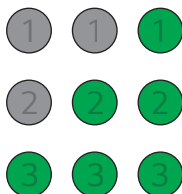
Clignotement

### Mise sous tension / Mise hors tension



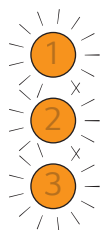
La DEL1 clignote en rouge.

### Contrôle du volume



- Augmentation du volume : Les DEL deviennent plus lumineuses et s'allument une à une.
- Baisser le volume : Les DEL s'assombrissent et s'éteignent une à une.
- Le volume atteint le maximum, tous les DEL clignotent en rouge.
- Le volume atteint le minimum, tous les DEL s'éteignent.
- Si vous appuyez sur le bouton **Haut/Bas** même lorsque le niveau a atteint le maximum ou le minimum, la DEL de la fonction actuelle clignote 3 fois.
- La couleur de la DEL change en fonction du niveau de volume.
  - 1-33 : Vert
  - 34-66 : jaune
  - 67-99 : Rouge

### Mise en sourdine



Toutes les DEL clignotent en orange.

## Fonction

1

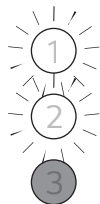
2

3

### **OPTIQUE / HDMI ARC**

La DEL1 s'allume en blanc.

---



### **Prêt pour la connexion Bluetooth**

Les DEL1 et DEL2 clignotent en blanc.

---

1

2

3

### **Bluetooth**

Les DEL1 et DEL2 s'allument en blanc.

---

1

2

3



### **USB**

La DEL1 s'allume en violet.

---

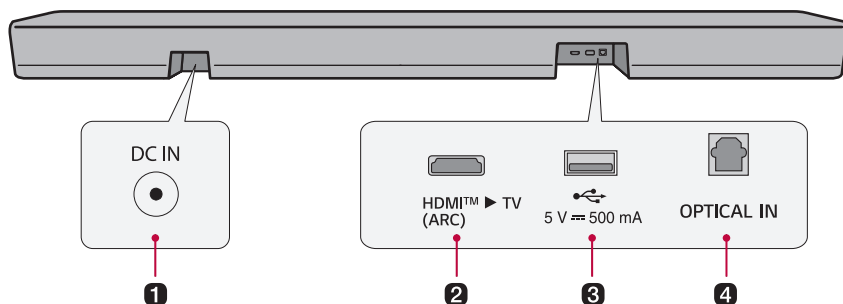
## Les autres entrées du bouton



La DEL2 clignote en rouge une fois lorsque vous appuyez sur le bouton : **Effets sonores** (AI SOUND PRO ) **CINEMA** ) **STANDARD** ) **GAME** ) **Haut/Bas / Gauche/Droite, Lecture/Pause**

---

## Dos



---

### 1 DC IN

Brancher l'adaptateur CA à l'appareil.

---

### 2 HDMI™ ► TV (ARC)

Branchez un câble HDMI pour connecter le téléviseur à l'appareil.

---

### 3 Port USB

Branchez un périphérique de stockage USB pour jouer de la musique avec l'appareil.

---

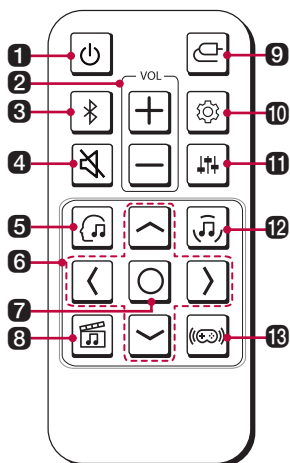
### 4 ENTRÉE OPTIQUE

Branchez un câble optique pour connecter le téléviseur à l'appareil.

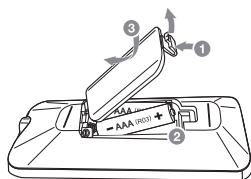
---

# Exploration de la télécommande

Vous pouvez utiliser la télécommande pour contrôler toutes les fonctions de l'appareil, de la mise active/désactive tension à l'activation du son cinématique.



## Remplacement des piles



Utilisez des piles AAA 1,5 V. Remplacez les deux piles en les insérant dans la télécommande conformément aux instructions indiquées.

- 1 Ouvrez le couvercle de la pile au dos de la télécommande.
- 2 Insérez les piles en veillant à ce que les extrémités + et - correspondent aux marquages.
- 3 Fermez le couvercle de la batterie.

Risque d'incendie ou d'explosion si la pile est remplacée par un type incorrect.

### 1 Alimentation

Permet d'allumer ou d'éteindre le produit.

### 2 VOL (Volume)

Règle le volume du son.

### 3 Jumeler Bluetooth

Ceci vous permet d'appairer votre périphérique **Bluetooth** comme un téléphone intelligent à cet appareil pendant trois minutes. (→ Voir « Connexion via Bluetooth » à la page 37.)

---

#### 4 **Mise en sourdine**

Coupe le son de l'appareil.

---

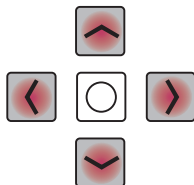
#### 5 **AI SOUND PRO**

L'intelligence artificielle sélectionne les paramètres sonores optimaux en fonction de votre contenu.

---

#### 6 **Haut/Bas/Gauche/Droite**

Ces boutons permettent de régler les paramètres des fonctions pratiques.



**Gauche/Droite** : Pour lire la chanson précédente, appuyez sur le bouton **Gauche**. Pour lire la chanson suivante, appuyez sur le bouton **Droite**.

---

#### 7 **Lecture/Pause**

Pour lire ou mettre en pause une chanson, appuyez sur ce bouton.

- Lorsque vous écoutez de la musique sur un périphérique de stockage USB, vous pouvez sélectionner le mode de lecture en appuyant sur le bouton pendant 3 s ou plus, puis en appuyant à plusieurs reprises pour sélectionner l'option de répétition souhaitée.
    - RÉPÉTEZ UNE FOIS : Lit le fichier actuel de façon répétitive
    - RÉPÉTER LE DOSSIER : Lit seulement les fichiers du dossier en boucle
    - RÉPÉTER TOUT : Lit tous les fichiers en boucle
    - RÉPÉTER EN ALÉATOIRE : Lit un fichier aléatoire jusqu'à ce que tous les fichiers soient lus, puis termine la lecture
    - RÉPÉTER OFF : Lit les fichiers dans l'ordre, puis termine la lecture
- 

#### 8 **CINEMA**

Lire le contenu avec un son 3D similaire à une salle de cinéma.

---


#### 9 **Fonction**

Appuyez sur le bouton à plusieurs reprises pour sélectionner le mode d'entrée ou la fonction souhaitée.

---

---


## 10 Paramètres

Permet d'ajuster les paramètres de l'appareil : AUTO POWER, SURROUND, NIGHT TIME, DISPLAY, REAR CH CHANGE. Appuyez sur la touche **Paramètres**  et sélectionnez le réglage à l'aide du bouton **Gauche/Droite** avant d'appuyer sur le bouton **Haut/Bas** pour activer/désactiver le réglage.

- AUTO POWER : Lorsque le téléviseur ou un périphérique externe est allumé ou éteint, l'appareil s'allume ou s'éteint automatiquement. Ceci n'est disponible que lorsque l'appareil est connecté au téléviseur au moyen d'un câble optique. (→ Voir « Énergie automobile » à la page 25.)
- SURROUND : La fonction de son ambiophonique vous permet d'entendre un son 3D immersif produit par plusieurs canaux audio à partir des haut-parleurs, indépendamment des canaux de l'enregistrement original. (→ Voir « Mise en marche et arrêt du son ambiophonique » à la page 14.)
- NIGHT TIME : Réduit le volume sonore général, mais augmente le volume des sons doux et délicats. C'est utile pour profiter de la musique ou d'un film tard le soir. (→ Voir « Heure de la nuit » à la page 25.)
- DISPLAY : Le voyant DEL peut être contrôlé en tant qu'automatique, éteint et allumé. (→ Voir « Affichage » à la page 25.)
- REAR CH CHANGE : Vous pouvez modifier la position des haut-parleurs arrière à votre guise. (→ Voir « Changement de canal arrière » à la page 25.)

---

## 11 Réglage du son

Ajuste le niveau sonore du haut-parleur connecté. Appuyez sur la touche **Mise au point du son**  puis sur la touche **Gauche/Droite** pour sélectionner le haut-parleur souhaité avant d'appuyer sur la touche **Haut/Bas** pour augmenter/diminuer le volume sonore. Les haut-parleurs réglables et les plages de réglage sont les suivantes :

- Caisson de basse : -15 ~ 6
- Arrière : -6 ~ 6
- Aigus : -6 ~ 6
- Moyen : -6 ~ 6
- Basses : -6 ~ 6
- Le réglage du niveau du caisson de basses et des haut-parleurs arrière est appliqué uniquement lorsque le caisson de basses et les haut-parleurs arrière sont connectés.

---

## 12 STANDARD

Vous pouvez profiter d'un son optimisé.

---

## 13 GAME

Son optimisé pour le jeu.

---

# Différents réglages pour plus de commodité

## Des fonctions pratiques

### Énergie automobile

---

Cette fonction active ou désactive automatiquement l'appareil lorsque le téléviseur ou le périphérique externe est allumé ou éteint.

Lorsque le périphérique connecté est allumé, l'appareil s'allume automatiquement et sélectionne une fonction en fonction du signal d'entrée.

### Heure de la nuit

---

Réduit le volume sonore général, mais augmente le volume des sons doux et délicats. C'est utile pour profiter de la musique ou d'un film tard le soir.

### Affichage

---

Le voyant DEL peut être contrôlé en tant qu'automatique, éteint et allumé.

Option	Statut des DEL
Auto	Diminué après 20 s de pression sur le bouton.
Désactivé	S'éteint après 20 s d'utilisation du bouton.
Activée	Toujours en cours

### Changement de canal arrière


---

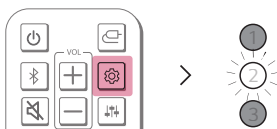
Vous pouvez modifier la position des haut-parleurs à votre guise. Si la prise se trouve sur le côté gauche de la barre de son, placez le haut-parleur avec le cordon d'alimentation sur la gauche et réglez la position des haut-parleurs.

#### ✓ Remarque

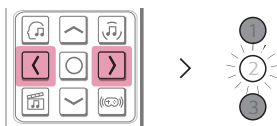
- Vous pouvez modifier la position des haut-parleurs après les avoir connectés à la barre de son. De plus, vous ne pouvez modifier la position que si les haut-parleurs arrière sont sous tension.
-

# Comment modifier les paramètres

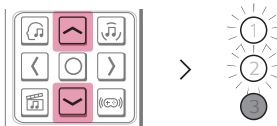
- 1 Appuyer sur le bouton **Paramètres** . Le produit entre dans le mode de réglage et la DEL2 clignote en blanc.



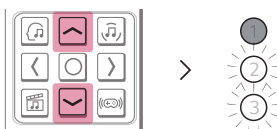
- 2 Pendant que la DEL2 clignote, appuyez sur le bouton **Gauche/Droite** pour choisir le réglage que vous souhaitez.



- 3 Pendant que la DEL2 clignote, appuyez sur le bouton **Haut/Bas**. Si le réglage est activé ou automatique, la DEL1 clignote en blanc. Si le réglage est désactivé, la DEL3 clignote en blanc.




(Activée/Auto)



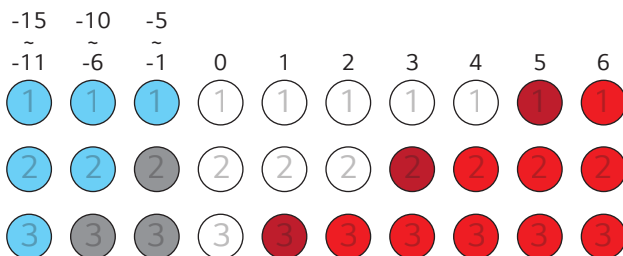
(Désactivé)

# Réglage du son

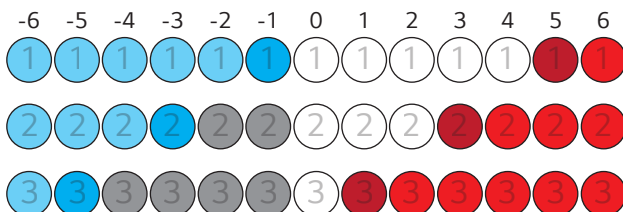
Vous pouvez régler le niveau sonore de chaque haut-parleur et la tonalité du son.

- 1 Appuyez sur la touche **Mise au point du son** . Le produit entre en mode réglage et affiche le niveau actuel du produit.
- 2 Appuyez sur le bouton **Gauche/Droite** pour choisir le haut-parleurs que vous souhaitez régler.
- 3 Appuyez sur le bouton **Haut/Bas** pour régler le niveau sonore.

## Caisson de basse (-15 ~ 6)



## Arrière, Aigus, Moyens, Graves (-6 ~ 6)



### Remarque

- Si vous appuyez sur le bouton **Haut/Bas** même lorsque le niveau a atteint le maximum ou le minimum, la DEL de la fonction actuelle clignote 3 fois.

## Fonction de rétroaction vocale

Lorsque vous sélectionnez une fonction ou un son, l'état actuel du produit est guidé vocalement. (voix anglaise uniquement)

Vous pouvez activer et désactiver cette fonction uniquement avec l'application.

---

### ✔ Remarques

- Le retour vocal et le niveau de volume de la barre de son fonctionnent ensemble de 5 à 13. Toutefois, il est impossible de régler le niveau de retour vocal en dessous de 5 ou au-dessus de 13.
  - Pendant le retour vocal, tous les sons, à l'exception de ce dernier, sont temporairement bas.
  - Quel que soit le réglage de cette fonction, vous pouvez entendre un retour vocal pour les réglages, le réglage du son et des renseignements.
- 

## Désactiver la ou les connexions au réseau sans fil.

---

Configurez la fonction Auto Alim sur Désactivée puis éteignez l'appareil.

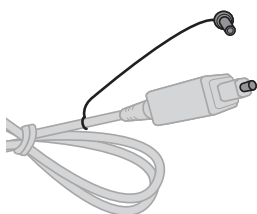
# Connexion au téléviseur

## Connexion à l'aide d'un câble optique

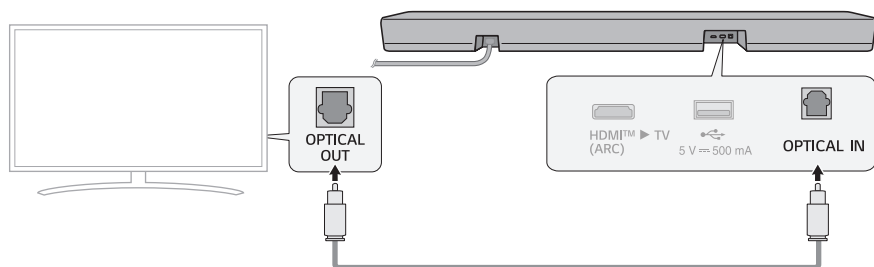
Transmettez l'audio de votre téléviseur à l'appareil en le connectant au téléviseur par un câble optique. Vous pouvez ajouter divers effets 3D à l'audio original pour remplir la pièce d'un son riche et profond.

### Regarder la télévision après la connexion avec un câble optique

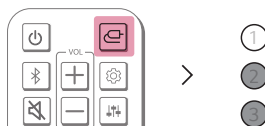
- 1 Si la fiche du câble numérique comporte une protection, retirez d'abord les protections des deux extrémités.



- 2 À l'aide d'un câble optique, connectez la borne **OPTICAL IN** à l'arrière du produit à la borne **Sortie numérique optique (OPTICAL OUT)** du téléviseur, comme indiqué sur l'image.



- 3 Appuyez sur la touche **Fonction**  jusqu'à ce que la DEL1 s'allume en blanc.



- 4 Appuyez sur le bouton **Paramètres** de la télécommande du téléviseur pour accéder au menu [Speaker] et réglez le haut-parleur de sortie sur [Optical] ou [External Speaker]. Les paramètres et les éléments du menu peuvent varier selon le fabricant du téléviseur.

#### ✓ Remarque

- Si le signal d'entrée optique et le signal ARC tentent de se connecter en même temps, le signal ARC sera prioritaire.

## Si vous utilisez une LG TV

Vous pouvez régler le volume avec la télécommande LG TV si le téléviseur est connecté à l'appareil avec un câble optique. Vous ne pouvez le faire que sur un téléviseur prenant en charge la fonction LG TV Sound Sync. Consultez le manuel d'utilisation de votre téléviseur pour voir s'il est pris en charge.

### Fonctions contrôlables avec une télécommande LG TV

Volume, sourdine activée/désactivée


#### ✓ Remarques

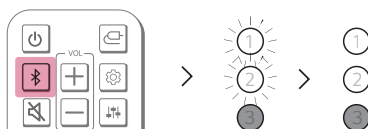
- Lorsque l'appareil est utilisé avec une télécommande au téléviseur LG, l'état du volume et de la sourdine défini sur le téléviseur sera automatiquement appliqué à l'appareil.
- Vous pouvez toujours utiliser la télécommande de l'appareil, même après l'avoir connectée téléviseur LG.
- Pour utiliser LG Sound Sync, vous devrez peut-être modifier le réglage sonore de votre téléviseur. Il peut varier en fonction de la télévision.

## Connexion via Bluetooth


Vous pouvez régler le volume avec la télécommande LG TV si le téléviseur est connecté à l'appareil avec LG Sound Sync (Sans fil). Consulter le manuel d'utilisation du téléviseur pour voir s'il est pris en charge.

### Regarder la télévision après l'avoir connectée sans fil

- 1 Appuyez sur la touche **Jumeler Bluetooth** . Après un moment, les DEL1 et DEL2 clignotent en blanc.
- 2 Appuyez sur le bouton **Paramètres** de la télécommande du téléviseur, accédez au menu [Speaker] et connectez le produit au téléviseur.
- 3 Trouvez et tapotez sur « LG S45TR(XX) ».
- 4 Lorsque le produit est connecté au téléviseur via **Bluetooth**, les DEL1 et DEL2 s'allument en blanc.



#### ✓ Remarques

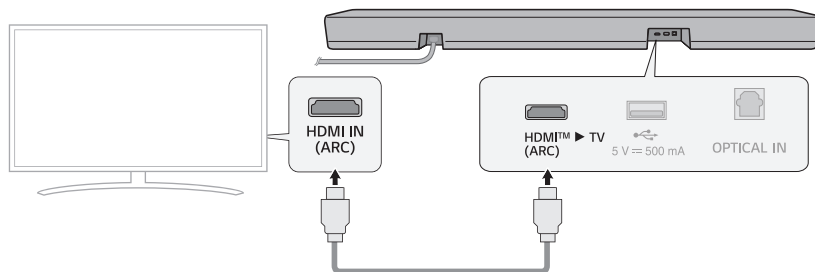
- Lors de la reconnexion après la première connexion avec LG Sound Sync, s'allume immédiatement comme une DEL blanche.
- Lorsque l'appareil est utilisé avec une télécommande au téléviseur LG, l'état du volume et de la sourdine défini sur le téléviseur sera automatiquement appliqué à l'appareil.
- Vous pouvez toujours utiliser la télécommande de l'appareil, même après l'avoir connectée téléviseur LG.
- Si vous mettez le produit hors tension à l'aide du bouton **Alimentation**  le LG Sound Sync (Sans fil) sera déconnecté.
- Selon le téléviseur, le produit peut être connecté au téléviseur LG même s'il est connecté avec la fonction **Bluetooth**.

## Connexion avec un câble HDMI

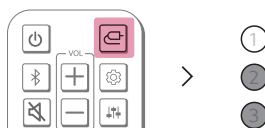
Vous pouvez transmettre l'audio de votre téléviseur à l'appareil en y connectant le téléviseur à l'aide d'un câble HDMI. Ajoutez divers effets 3D à l'audio original pour remplir la pièce d'un son riche et profond.

### Regarder la télévision après la connexion avec un câble HDMI

- 1 À l'aide du câble HDMI, connectez la borne **HDMI™ ► TV (ARC)** à l'arrière du produit à la borne **HDMI IN (ARC)** du téléviseur, comme indiqué sur l'image.



- 2 Appuyez sur la touche **Fonction**  jusqu'à ce que la DEL1 s'allume en blanc.



- 3 Appuyez sur le bouton **Paramètres** de la télécommande du téléviseur pour accéder au menu [Speaker] et réglez le haut-parleur de sortie sur [HDMI ARC]. Les paramètres et les éléments du menu peuvent varier selon le fabricant du téléviseur.

#### ✓ Remarques

- S'assurer que votre téléviseur prend en charge la fonction ARC avant d'appuyer sur le bouton Paramètre sur la télécommande du téléviseur et activer ARC. Pour en savoir plus sur la façon de configurer la fonction, reportez-vous au manuel de l'utilisateur du téléviseur qui peut varier en fonction du téléviseur.
- Utilisez un câble certifié avec le logo HDMI.

## SIMPLINK

- SIMPLINK fait référence à la fonction HDMI-CEC qui permet d'utiliser une seule télécommande de téléviseur pour commander facilement un appareil ou un lecteur audio connecté à un téléviseur de LG par HDMI.
  - Fonctions réglables à l'aide d'une télécommande d'un téléviseur de LG compatible avec SIMPLINK : mise sous/hors tension, volume, sourdine, etc.
- Pour obtenir de plus amples renseignements sur la façon de configurer SIMPLINK, consultez le manuel d'utilisation de votre téléviseur de LG.



---

### ✓ Remarque

- La fonction SIMPLINK peut ne pas fonctionner correctement en fonction de l'état de l'appareil ou des autres appareils connectés.
    - Fonctionnalités de HDMI-CEC selon le fabricant du téléviseur : LG SIMPLINK, Sony BRAVIA Sync/Link, Philips EasyLink, Samsung Anynet+, etc.
- 

## Utilisation de WOW Orchestra avec un téléviseur de LG

La combinaison de la barre de son LG et du téléviseur LG vous offre la meilleure expérience d'écoute pour diffuser le son simultanément depuis les deux appareils.

Cette fonction est automatiquement activée lorsque la barre de son est connectée au téléviseur et vous pouvez la choisir dans le menu de sortie du son du téléviseur.

---

### ✓ Remarque

- Cette fonctionnalité est disponible seulement sur certains modèles de téléviseurs de LG et de barres de son LG.
  - Elle fonctionne selon le codec audio pris en charge par le téléviseur.
  - Cette fonction ne peut fonctionner qu'avec une connexion par câble HDMI.
  - Les messages affichés sur le téléviseur peuvent différer selon le modèle.
  - Reportez-vous au manuel d'utilisation du téléviseur pour obtenir plus de détails sur les réglages.
- 

## Utilisation du mode PSW avec WOW Orchestra

Le mode PSW (Assistant Sonore Personnalisé) est un mode audio individualisé offert par LG TV et peut être pleinement utilisé avec la fonction WOW Orchestra.

Avec le mode sonore personnalisé offert par les téléviseurs LG, la source sonore sélectionnée par l'utilisateur est analysée grâce à une technologie d'apprentissage profond par intelligence artificielle afin de définir un son optimal et préféré.

---

### ✓ Remarque

- Reportez-vous au manuel d'utilisation du téléviseur pour obtenir plus de détails sur les réglages.
-

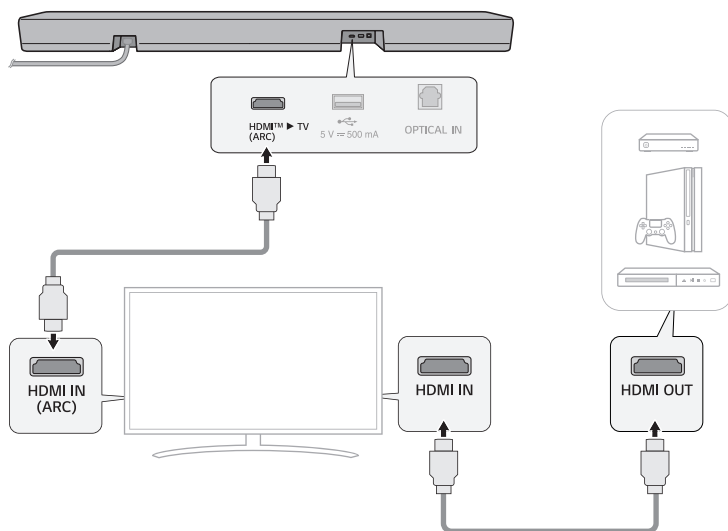
# Connexion à un périphérique externe

## Connexion avec un câble HDMI

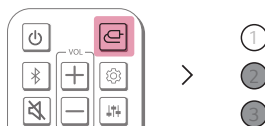
Connectez le téléviseur et un appareil externe (console de jeu, lecteur DVD, etc.) avec un câble HDMI et profitez d'un son riche et profond.

### Connexion d'un appareil externe via HDMI

- 1 Connectez un appareil externe tel qu'un décodeur, un lecteur DVD ou Blu-ray. En suivant l'image ci-dessous, connectez la **HDMI OUT** de l'appareil à la borne **HDMI IN** du téléviseur.
- 2 À l'aide du câble HDMI, connectez la borne **HDMI™ ► TV (ARC)** à l'arrière du produit à la borne **HDMI IN (ARC)** du téléviseur.



- 3 Appuyez sur la touche **Fonction**  jusqu'à ce que la DEL1 s'allume en blanc.



- 4 Lorsque le périphérique externe est correctement connecté à l'appareil, vous pouvez écouter le son du périphérique.

#### ✓ Remarques

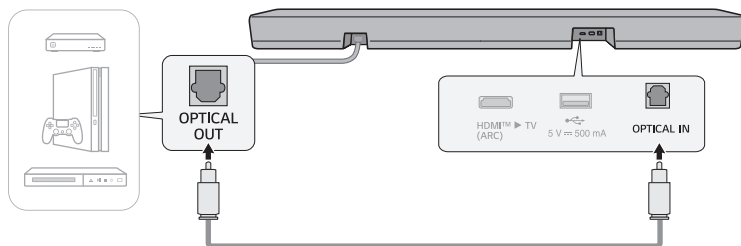
- Veuillez vérifier les paramètres de sortie audio dans le menu Paramètres de votre périphérique externe (p. ex. lecteur de Blu-ray ou téléviseur). La sortie audio doit être réglée sur [No encoding], [Bitstream], [Auto] ou [Pass through]. Pour en savoir plus sur la configuration de la sortie, consultez le manuel de l'utilisateur de votre périphérique externe.
- Utilisez un câble certifié avec le logo HDMI.

## Connexion à l'aide d'un câble optique

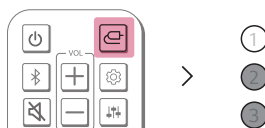
Connectez le téléviseur et l'appareil externe (console de jeu, lecteur DVD, etc.) à l'aide d'un câble optique et profitez d'un son riche et profond.

### Connexion d'un périphérique externe par un câble optique

- 1 À l'aide d'un câble optique, connectez la borne **OPTICAL IN** située à l'arrière de l'appareil à la borne **OPTICAL OUT** de votre périphérique externe (p. ex. téléviseur, lecteur Blu-ray) comme indiqué dans l'image.



- 2 Appuyez sur la touche **Fonction**  jusqu'à ce que la DEL1 s'allume en blanc.



# Utilisation du produit comme système audio

## Connexion via Bluetooth

Vous pouvez lire les fichiers musicaux stockés sur un périphérique **Bluetooth** ou exécuter des applications musicales pour profiter de la musique avec ce produit.

### Veillez d'abord vérifier les points suivants.

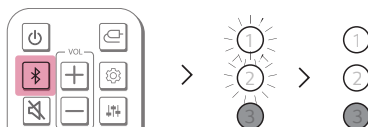
- Les périphériques **Bluetooth** doivent se conformer aux spécifications suivantes pour être connectés à l'appareil.
  - Technologie **Bluetooth** 5.3
  - Codec : SBC, AAC
- Les étapes de connexion du périphérique à l'appareil peuvent varier selon le type et le modèle du périphérique **Bluetooth**. Pour en savoir plus sur la façon de connecter le périphérique, consultez le manuel de l'utilisateur de votre périphérique externe.

Sélectionnez [**Bluetooth**] dans le menu **Paramètres** de votre téléphone intelligent.

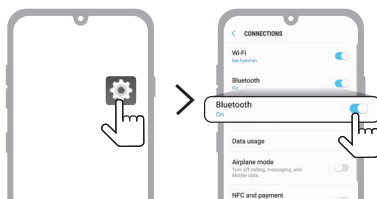
Les éléments du menu Paramètres peuvent varier selon le fabricant et le modèle de votre téléphone intelligent.

**1** Allumez l'appareil.

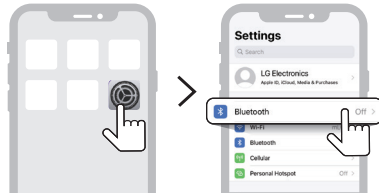
**2** Appuyez sur la touche **Jumeler Bluetooth** . Après un moment, les DEL1 et DEL2 clignotent en blanc.



**3** Appuyez sur le bouton **Paramètres**  /  de votre téléphone intelligent et sélectionnez **Bluetooth**.



(Téléphone Android)

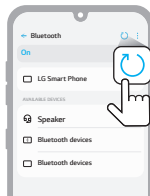


(iPhone)

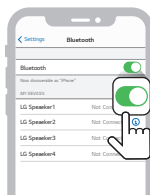
- 4 Activez la fonction **Bluetooth**. ( Désactivée >  Activée)
- 5 Une liste de périphériques connectables s'affiche sur votre téléphone intelligent. Recherchez et appuyez sur « LG S45TR(XX) ».



- 6 Lorsque le produit est connecté au téléphone intelligent via **Bluetooth**, les DEL1 et DEL2 s'allument en blanc.
- 7 Si vous ne trouvez pas le produit « LG S45TR(XX) », appuyez sur le bouton **Actualiser** (🔄) en haut à droite de l'écran sur le téléphone intelligent Android ou désactivez le **Bluetooth** et réactivez-le sur l'iPhone.

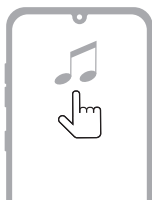


(Téléphone Android)




(iPhone)

- 8 Lancez une application Musicale et écoutez de la musique sur le téléphone intelligent.



---

#### ✓ Remarques

- Plus le périphérique **Bluetooth** est proche de l'appareil, meilleure est votre connexion.
  - Si vous avez appuyé sur le bouton **Jumeler Bluetooth**  du produit et que vous avez sélectionné l'option « **Bluetooth** », mais que vous n'avez pas pu vous connecter au périphérique **Bluetooth**, les DEL1 et DEL2 clignotent en blanc pendant 3 minutes. Vérifiez l'état du périphérique **Bluetooth**.
  - Lorsque vous utilisez **Bluetooth**, vous devez régler le volume à un niveau approprié.
  - XX sont les 2 derniers chiffres de l'adresse MAC de l'appareil. Par exemple, si l'adresse MAC est 9C:02:98:4A:F7:08, elle s'affichera sous la forme « LG S45TR(08) ».
-

# Connexion au produit via l'application LG ThinQ

l'**application LG ThinQ** pour exécuter les différentes fonctions du produit de manière pratique.

## **Veillez d'abord vérifier les points suivants.**

- l'**application LG ThinQ** est disponible dans les versions ci-dessous.
  - Android™ OS : Version 9.0 ou supérieure
  - iOS OS : Version 15.0 ou supérieure
  - les versions minimales prises en charge pour chaque OS peuvent changer ultérieurement.

## Installation de l'application LG ThinQ et enregistrement du produit

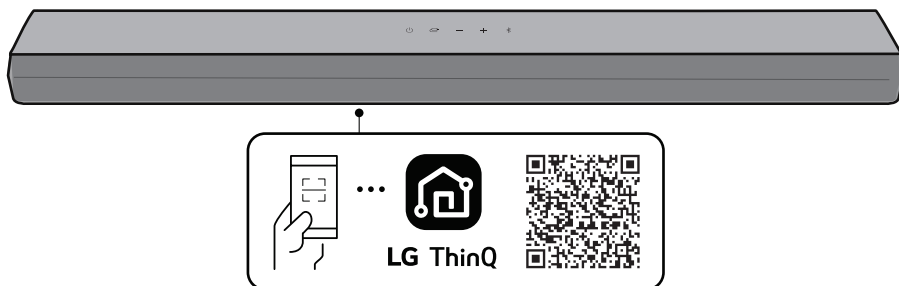
Vous pouvez gérer votre appareil électroménager à tout moment et en tout lieu grâce à l'**application LG ThinQ**.

### Produit sans le QR code

- 1 Accédez à Google Play ou à l' App Store sur votre téléphone intelligent et recherchez l'**application LG ThinQ** pour l'installer.
- 2 Exécutez l'**application LG ThinQ** et connectez-vous à l'application avec votre compte. Si vous n'avez pas de compte, vous pouvez également en créer un nouveau.
- 3 Appuyez sur le bouton **add (+)** et suivez les instructions sur l'**application LG ThinQ** pour enregistrer votre produit.

### Produit avec le code QR

Numérisez le code QR au bas du produit avec l'appareil photo de votre téléphone intelligent ou une application de numérisation de code QR.



---

**✓ Remarques**

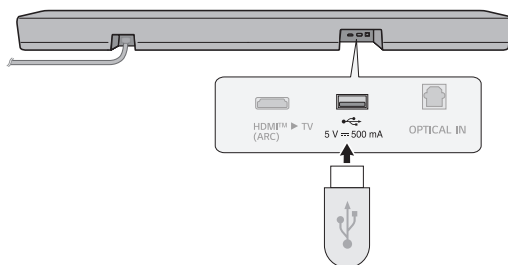
- Veuillez noter que le code QR peut être indisponible au moment de l'achat.
  - L'emplacement de fixation du code QR peut différer selon le produit.
  - Les éléments du menu Paramètres peuvent varier en fonction du fabricant du téléphone intelligent et du système d'exploitation.
  - Google, Android et Google Play sont des marques de commerciales de Google LLC.
-

# Connexion d'un périphérique de stockage USB

Profitez d'un son de haute qualité en connectant un périphérique de stockage USB, contenant des fichiers musicaux, à l'appareil.

## Connexion du produit à un périphérique de stockage USB

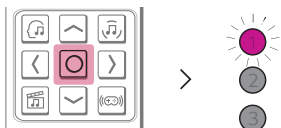
- 1 Connectez le périphérique de stockage **USB** sur le port USB au dos de l'appareil.
  - L'appareil ne peut pas lire les périphériques connectés par un concentrateur de périphérique de stockage USB ou un câble de périphérique de stockage USB.
  - L'appareil ne peut pas être connecté à un périphérique de stockage USB, un lecteur MP3 de type USB ou un lecteur de carte qui nécessitent l'installation d'une commande de périphérique séparée.



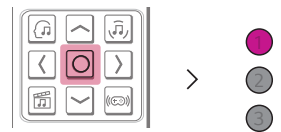
- 2 Appuyez sur la touche **Fonction**  jusqu'à ce que la DEL1 s'allume en violet.



**3** Appuyez sur la touche **Lecture/Pause**  de la télécommande pour écouter la musique.



(Pause)



(Lecture)

## ✓ Remarques

- Il est recommandé d'acheter un inverseur de connexion USB séparé pour faciliter le branchement et le débranchement des périphériques de stockage USB.
- Achetez un inverseur de connexion USB avec un câble de rallonge USB 2.0.
- Les périphériques USB ayant un gros volume de stockage peuvent nécessiter plusieurs minutes pour parcourir les fichiers.
- LG Electronics n'assume aucune responsabilité en cas de perte de données. Veuillez toujours sauvegarder les données de votre périphérique de stockage USB afin de réduire les dommages causés par une perte de données.
- Seuls les formats FAT16/FAT32/NTFS sont pris en charge. Le format exFAT n'est pas pris en charge.
- N'utilisez le port USB de ce produit que pour lire un fichier audio. Vous ne pouvez pas charger de périphériques externes avec le port USB.

## Périphériques de stockage USB pris en charge

- Lecteur MP3
- Lecteur MP3 Flash
- Périphérique flash USB
- USB 2.0

Le présent appareil peut ne pas reconnaître certains périphériques de stockage USB.

## Caractéristiques de fichier lisible

Extension de fichier	Fréquence d'échantillonnage / Débit binaire
MP3	32 kHz à 48 kHz / 8 kbps à 320 kbps
OGG	32 kHz à 48 kHz / 64 kbps à 320 kbps

Extension de fichier	Fréquence d'échantillonnage
FLAC (16 bits / 24 bits)	32 kHz, 44,1 kHz, 48 kHz, 88,2 kHz, 96 kHz, 176,4 kHz et 192 kHz
WAV (16 bits / 24 bits)	32 kHz, 44,1 kHz, 48 kHz, 88,2 kHz, 96 kHz, 176,4 kHz et 192 kHz

- Nombre de fichiers lisibles : Jusqu'à 2 000
- Nombre maximal de répertoires : Jusqu'à 200
- Le présent appareil ne peut pas lire les fichiers protégés par GDN (gestion des droits numériques).
- Le présent appareil ne peut pas lire les fichiers vidéo à partir d'un périphérique de stockage USB.

# Mesures de sécurité

## | Sécurité et réglementation



**ATTENTION :** AFIN DE RÉDUIRE LE RISQUE DE DÉCHARGE ÉLECTRIQUE, NE RETIREZ PAS LE COUVERCLE (OU L'ARRIÈRE). IL CONTIENT DES PIÈCES NON MODIFIABLES PAR L'UTILISATEUR, QUI DOIVENT ÊTRE MANIPULÉES EXCLUSIVEMENT PAR DU PERSONNEL QUALIFIÉ.



Le symbole de l'éclair avec une flèche à l'intérieur d'un triangle équilatéral a pour fonction d'alerter l'utilisateur de la présence de tension dangereuse non isolée à l'intérieur du boîtier de l'appareil, ce qui pourrait être d'une puissance suffisante pour causer une décharge électrique.



Le symbole de point d'exclamation dans un triangle équilatéral vise à alerter l'utilisateur de la présence de directives d'utilisation et de maintenance (entretien) importantes dans la documentation accompagnant l'appareil.

### AVERTISSEMENTS :

- AFIN D'ÉVITER TOUT RISQUE DE DÉCHARGE ÉLECTRIQUE, N'EXPOSEZ PAS CE PRODUIT À LA PLUIE NI À L'HUMIDITÉ.
- N'installez pas ce produit dans un espace confiné, tel qu'une bibliothèque ou un lieu similaire.

### MISES EN GARDE :

- N'utilisez pas de produits à tension élevée autour de cet appareil (p. ex. des tue-mouches électriques). Ces produits pourraient subir une décharge électrique et mal fonctionner.
- Ne posez pas sur l'appareil des sources de flamme nue comme des bougies allumées.
- Ne bloquez aucune ventilation. Installez le système en respectant les consignes livrées par le fabricant. Les ouvertures permettent de garantir une bonne ventilation et un bon fonctionnement du système, et de le protéger contre la surchauffe. Les ouvertures ne doivent jamais être obturées en installant l'appareil sur un lit, un canapé, un tapis ou toute autre surface similaire. Cet appareil ne doit pas être placé dans un emplacement fermé, tel qu'une bibliothèque ou une étagère, à moins d'assurer une ventilation adéquate ou que les instructions du fabricant l'autorisent.
- L'appareil ne doit pas être exposé à des projections ou à des éclaboussures d'eau et aucun objet rempli de liquide, tel qu'un vase, ne doit être posé sur l'appareil.
- Pour obtenir des informations sur le marquage de sécurité, l'identification du produit et les valeurs nominales d'alimentation, reportez-vous à l'étiquette principale au-dessous de l'appareil ou sur un autre côté.

- Veillez à ce que les enfants n'introduisent pas leurs mains ni des objets dans le conduit des haut-parleurs\*.
  - \* conduit des haut-parleurs : Ouverture permettant d'obtenir un son de graves plein dans l'enceinte du haut-parleur.

### **MISE EN GARDE concernant le cordon d'alimentation**

La fiche d'alimentation permet de déconnecter l'appareil. En cas d'urgence, la fiche d'alimentation doit être facilement accessible.

Vérifiez la page des caractéristiques techniques de ce manuel d'utilisation afin d'être certain des exigences électriques.

Ne surchargez pas les prises murales. Les prises murales surchargées, desserrées ou endommagées, les rallonges, les cordons d'alimentation effilochés, ou les gaines isolantes craquelées ou endommagées constituent un danger. Chacun de ces facteurs peut entraîner un risque de décharge électrique ou d'incendie. Examinez régulièrement le cordon de votre appareil. S'il paraît endommagé ou détérioré, débranchez-le, cessez d'utiliser l'appareil et faites remplacer le cordon par un cordon strictement identique auprès d'un centre de services autorisé.

Protégez le cordon d'alimentation de sorte qu'il ne puisse pas être tordu, entortillé, pincé, coincé dans une porte ou piétiné. Faites particulièrement attention aux fiches électriques, aux prises murales et au point d'où sort le cordon de l'appareil.

### **Pour les modèles utilisant un adaptateur**

Utilisez uniquement l'adaptateur c.a. fourni avec cet appareil. N'utilisez pas le système d'alimentation d'un autre appareil ou fabricant. L'utilisation de tout autre câble ou système d'alimentation risquerait d'endommager l'appareil et d'annuler votre garantie.

### **Pour les modèles utilisant une batterie**

Cet appareil est muni d'une batterie portative ou d'un accumulateur.

**ATTENTION** : Risque d'incendie ou d'explosion si les batteries sont remplacées par un type incorrect.

### **Pour les modèles qui utilisent une batterie intégrée**

Veillez ne pas entreposer ni transporter ce modèle à des pressions inférieures à 11,6 kPa (0,116 bar) et à une altitude supérieure à 15 000 m (9,32 miles). Évitez de :

- remplacer une batterie par le mauvais type qui peut contourner un fusible (comme certains types de batteries au lithium);
- éliminer une batterie dans un feu ou dans un four chaud, ou d'écraser ou de couper mécaniquement une batterie, car cela peut provoquer une explosion;
- stocker une batterie dans un environnement à très haute température, ce qui peut entraîner une explosion ou une fuite de liquide ou de gaz inflammable;
- exposer une batterie à une pression d'air extrêmement basse qui pourrait provoquer une explosion ou une fuite de liquide ou de fluide inflammable.

### **Symboles**

~ : Courant alternatif (c.a.)

— : Courant continu (c.c.)

⊞ : Équipement de classe II

⏻ : Alimentation de secours

⏻ : Alimentation activée

⚡ : Tension dangereuse

# La prévention d'une mauvaise utilisation du produit

Pour prévenir une mauvaise utilisation du produit, assurez-vous d'observer les précautions ci-dessous.

## Précautions lors de l'installation du produit

---

- N'installez pas le produit dans un endroit instable ou soumis à des vibrations, tel que sur une étagère tremblante ou une surface inclinée. Installez-le sur une surface qui est ferme et plane.
  - Sinon, le produit risquerait de tomber ou de basculer et ainsi de provoquer des blessures.
  - Si vous installez le produit sur une surface instable, il pourrait ne pas fonctionner correctement.
- Si vous installez le produit sur un meuble ou une étagère, assurez-vous que sa partie inférieure avant ne dépasse pas. Utilisez toujours un meuble ou une étagère qui est adapté à la taille du produit.
  - Sinon, le produit risquerait de perdre son équilibre, de tomber et de causer des blessures ou d'être endommagé.
- Installez le produit dans un endroit sûr. Sinon, un enfant pourrait heurter le bord du produit et se blesser.
- Installez le produit dans un endroit exempt d'interférences électromagnétiques pour un fonctionnement adéquat.
- Si vous installez le produit dans un endroit qui ne répond pas aux conditions générales d'utilisation, un problème de qualité inattendu peut se produire. Assurez-vous donc de communiquer avec le centre de services avant d'installer le produit dans un tel endroit.
- Ne conservez pas le produit dans un endroit où la température est trop élevée (supérieure à 40 °C (104 °F)) ou trop basse (inférieure à 5 °C (41 °F)) ou dans un endroit trop humide.
- Évitez les endroits exposés à la lumière directe du soleil ou à la chaleur, par exemple près d'un radiateur. N'utilisez pas et ne conservez pas de pulvérisateurs ou de substances inflammables à proximité du produit.
  - Sinon, il peut y avoir un risque d'explosion ou d'incendie.
- N'installez pas le produit dans un endroit avec trop d'humidité, de poussière ou de suie.
  - Sinon, cela pourrait provoquer un incendie ou une décharge électrique.
- N'installez pas le produit dans un espace étroit qui est mal ventilé, comme dans une bibliothèque. Ne couvrez pas le produit avec une nappe ou un rideau.
  - Sinon, cela pourrait augmenter la température du produit, provoquant une panne ou un incendie.
- Branchez la fiche d'alimentation du produit sur une prise de courant facile d'accès.
  - Si un incendie ou un autre problème survient, vous devez être en mesure de débrancher rapidement la fiche d'alimentation.
- Ne connectez pas plusieurs produits à une même prise de courant en même temps.
  - Sinon, cela pourrait provoquer une surchauffe entraînant un incendie.

## Précautions lors de l'utilisation du produit

---

- Ne soulevez pas et ne déplacez pas le produit pendant son fonctionnement.
  - Sinon, cela peut provoquer une panne.
- Lorsque vous déplacez le produit, débranchez le cordon d'alimentation et tous les câbles qui sont connectés au produit.
  - Sinon, cela pourrait provoquer un incendie ou une décharge électrique.
- Arrêtez immédiatement d'utiliser le produit si vous remarquez de la fumée ou une odeur étrange. Dans ce cas, coupez immédiatement l'alimentation, débranchez la fiche d'alimentation et communiquez avec le centre de services.
  - L'usage du produit dans cet état peut entraîner un incendie ou une décharge électrique.
- N'insérez pas d'objets métalliques tels que des pièces de monnaie et des épingles à cheveux ou des objets inflammables tels que du papier et des allumettes dans le produit. Assurez-vous de dire aux enfants de ne pas le faire.
  - Sinon, cela peut provoquer une panne.
- Si une substance étrangère est insérée dans le produit, débranchez la fiche d'alimentation et communiquez avec le centre de services.
- Ne posez pas d'objet lourd sur le produit.
  - Sinon, le produit risque de basculer ou de tomber et de provoquer des blessures.
- Assurez-vous qu'un enfant ne s'accroche pas au produit ou ne monte pas dessus.
  - Sinon, le produit risque de basculer ou de tomber et de provoquer des blessures. Assurez-vous de dire aux enfants de ne pas le faire.
- Débranchez la fiche d'alimentation pendant les orages.
  - Sinon, cela pourrait provoquer un incendie.
- Ne placez pas de récipients contenant du liquide, tels qu'un vase, un pot, des cosmétiques ou des médicaments, sur le dessus du produit.
  - Sinon, cela pourrait entraîner un incendie, une décharge électrique ou des blessures attribuables à sa chute, etc.
- Assurez-vous de brancher fermement la fiche d'alimentation. N'utilisez pas de tension autre que celle nominale indiquée sur le produit.
  - Une connexion non sécurisée peut provoquer un incendie.
- N'insérez pas de conducteur, tel que des baguettes, dans la rainure de l'autre côté du produit lorsque la fiche d'alimentation est connectée à une prise. Ne touchez pas la fiche d'alimentation immédiatement après l'avoir débranchée de la prise.
  - Sinon, cela pourrait causer une décharge électrique.
- Manipulez la fiche d'alimentation avec des mains sèches seulement.
  - Sinon, cela pourrait causer une décharge électrique.
- Ne déplacez pas ou ne poussez pas le produit tout en tenant un câble qui y est branché tel qu'un cordon d'alimentation.
  - Le câble peut être endommagé et provoquer une panne, un incendie ou une décharge électrique.
- Lorsque vous retirez un câble branché sur le produit, assurez-vous de tenir le connecteur à l'extrémité du câble. Ne tenez pas le câble.
  - Sinon, cela pourrait entraîner des blessures ou le produit pourrait tomber et provoquer une panne.
- Ne conservez pas le produit dans un endroit exposé à la chaleur, par exemple près d'un radiateur.
  - Sinon, cela pourrait provoquer un incendie ou un dysfonctionnement.

- Évitez de démonter, de réparer ou de modifier le produit.
  - Sinon, cela pourrait provoquer une panne, entraînant un incendie, une décharge électrique ou des blessures.
- Gardez les emballages en plastique hors de portée des tout-petits.
  - Sinon, les tout-petits pourraient s'étouffer avec les emballages en plastique.
- Ne laissez pas tomber un objet sur le produit et assurez-vous qu'il ne reçoive aucun impact. Gardez le produit à l'écart des endroits soumis à de fortes vibrations ou à des aimants.
- Évitez d'endommager, de modifier, de plier, de tordre ou de chauffer le cordon d'alimentation.
  - Sinon, cela pourrait endommager le cordon d'alimentation et provoquer un incendie ou une décharge électrique.
- Lorsque vous n'utilisez pas le produit pendant une période prolongée, par exemple lorsque vous n'êtes pas chez vous, débranchez le cordon d'alimentation de la prise de courant.
  - Si de la poussière s'accumule, elle peut générer de la chaleur, entraînant une décharge électrique ou un incendie attribuable à un court-circuit.
- Ne jetez pas les piles usagées avec les déchets ordinaires. Apportez-les à un endroit conçu pour les recevoir tel un centre de tri.
  - Sinon, il peut y avoir un risque d'explosion ou d'incendie.
- N'utilisez pas de produits à tension élevée autour de cet appareil (p. ex. tue-mouches électrique).
  - Ce produit pourrait subir une décharge électrique et mal fonctionner.
- Ne touchez pas la fiche d'alimentation immédiatement après l'avoir débranchée de la prise.
  - Sinon, cela pourrait causer une décharge électrique.
- Connectez la fiche d'alimentation à une prise ou à une rallonge mise à la terre (cela ne s'applique pas aux produits sans prise de terre).
  - Sinon, cela pourrait provoquer une panne ou une décharge électrique attribuable à un court-circuit.
- Dans le cas d'un produit avec événement, le fait de le laisser allumé pendant une période prolongée peut entraîner une surchauffe de l'événement. Ne touchez pas l'événement lorsqu'il est chaud. La chaleur n'est pas un défaut du produit et ne provoque aucun dysfonctionnement. Ainsi, vous pouvez utiliser le produit sans souci.
- N'endommagez pas le câble d'alimentation, l'adaptateur c.a. ou la fiche d'alimentation. Ne placez pas d'objet lourd sur le câble d'alimentation ou l'adaptateur c.a.
  - Sinon, cela pourrait provoquer un incendie ou une décharge électrique.
- S'il y a de la poussière, de la saleté, etc., qui se trouve sur les broches de la fiche d'alimentation, sur un adaptateur c.a. ou sur une prise de courant, essayez-les complètement.
  - Sinon, cela pourrait provoquer un incendie.
- Dans le cas d'un produit avec un cordon d'alimentation ou un adaptateur c.a., n'utilisez que des cordons d'alimentation et des adaptateurs c.a. originaux fournis par LG Electronics.
  - Sinon, cela pourrait provoquer un incendie ou une décharge électrique.
- Si vous utilisez un casque ou des écouteurs, n'augmentez pas trop le volume et ne les utilisez pas pendant une période prolongée (cela ne s'applique qu'aux modèles prenant en charge les casques ou les écouteurs).
  - Sinon, cela pourrait affecter négativement votre capacité auditive.
- Le logiciel de ce produit peut être mis à jour. Ne coupez pas l'alimentation du produit lors de la mise à jour du logiciel. Une fois la mise à jour terminée, le produit s'éteint automatiquement.
  - Si vous mettez le produit hors tension pendant la mise à jour du logiciel, cela peut entraîner son dysfonctionnement.

### **Ce qui suit ne s'applique qu'aux modèles avec télécommande**

- Ne laissez pas les enfants utiliser la télécommande. Gardez la télécommande hors de portée des tout-petits.
- Ne laissez pas les enfants mettre la télécommande dans leur bouche. Assurez-vous que les enfants n'avalent pas le couvercle ou une pile de la télécommande. Sinon, consultez immédiatement un médecin.
- Attention, les enfants peuvent marcher sur le couvercle de la télécommande et se blesser.
- Retirez les obstacles entre le produit et la télécommande pour obtenir un bon fonctionnement.

### **Ce qui suit ne s'applique qu'aux modèles qui utilisent des disques optiques**

- N'insérez pas votre main dans un lecteur de disque et ne tirez pas les disques avec force.
- Assurez-vous que les enfants n'insèrent pas leurs mains dans le lecteur de disque.

### **Ce qui suit ne s'applique qu'aux modèles capables d'afficher des vidéos**

- Abstenez-vous de regarder une vidéo en 3D si vous n'avez pas assez dormi ou après avoir bu de l'alcool.
  - Certaines vidéos en 3D peuvent surprendre ou exciter les gens.
- Si l'un des symptômes suivants se manifeste pendant que vous regardez une vidéo, arrêtez immédiatement de la regarder et reposez-vous : vertige, sensation de brûlure des yeux ou du visage, mouvement inconscient, spasme, conscience brouillée, confusion, désorientation, nausée.
  - Si l'un des symptômes persiste, consultez un médecin.
- Vous pouvez souffrir d'un symptôme tel qu'une crise d'épilepsie lorsque vous regardez une certaine image dans une vidéo ou un jeu avec un certain motif ou des lumières clignotantes. Si vous ou l'un de vos proches avez des antécédents d'épilepsie ou de convulsions, consultez un médecin avant de regarder des vidéos.
- Lorsque vous regardez une vidéo en 3D, retirez les objets fragiles ou susceptibles de vous blesser qui se trouvent près de vous.
  - Si vous confondez une vidéo en 3D avec la réalité ou si vous bougez votre corps par surprise, vous ou vos proches pouvez vous blesser ou des objets à proximité peuvent être endommagés.

## **Précautions lors du nettoyage du produit**

---





- Ne vaporisez pas d'eau directement sur le produit lorsque vous le nettoyez.
  - Sinon, cela pourrait provoquer un incendie ou une décharge électrique.
- Lors du nettoyage du produit, veillez à débrancher d'abord le cordon d'alimentation et à essuyer légèrement la surface du produit avec un chiffon sec. N'utilisez pas de produits chimiques ou de détergents lors du nettoyage du produit. Ils peuvent détériorer la surface du produit ou décoller sa peinture (benzène, alcool, etc.).


# Avant de signaler un dysfonctionnement du produit

## I Dépannage

Si vous rencontrez les problèmes suivants lors de l'utilisation du produit, veuillez effectuer plusieurs vérifications, car il ne s'agit peut-être pas de dysfonctionnements.

### Erreurs générales




Problème	Solution
L'appareil ne fonctionne pas correctement.	<ul style="list-style-type: none"><li>• Débranchez les câbles d'alimentation et tout périphérique externe comme votre téléviseur, le caisson de basses ou l'amplificateur de l'appareil, puis les rebrancher.</li></ul>
L'appareil ne s'allume pas	<ul style="list-style-type: none"><li>• Le cordon d'alimentation est-il correctement branché sur la prise?<ul style="list-style-type: none"><li>- Branchez la fiche d'alimentation correctement sur la prise.</li></ul></li></ul>
Il n'y a aucun son	<ul style="list-style-type: none"><li>• Le volume est-il réglé au minimum?<ul style="list-style-type: none"><li>- Appuyer sur le bouton <b>Volume</b>   de la télécommande pour augmenter le volume.</li><li>- Si vous utilisez un périphérique externe comme un décodeur, un périphérique portable ou un périphérique <b>Bluetooth</b>, réglez le volume du périphérique externe.</li></ul></li><li>• La fonction sourdine est-elle activée?<ul style="list-style-type: none"><li>- Si tous les DEL clignotent en orange, la fonction de sourdine est activée. Appuyer sur le bouton <b>Sourdine</b>  pour annuler la sourdine.</li></ul></li><li>• La fonction sélectionnée de l'appareil est-elle correcte pour le périphérique externe connecté?<ul style="list-style-type: none"><li>- Appuyer sur le bouton <b>Fonction</b>  pour vérifier si vous avez sélectionné la bonne fonction.</li></ul></li></ul>
Le caisson de basses ne produit aucun son	<ul style="list-style-type: none"><li>• L'appareil est-il correctement connecté au caisson de basses sans fil?<ul style="list-style-type: none"><li>- Si le DEL du caisson de basse sans fil clignote en vert ou est allumé en rouge, cela signifie qu'il n'est pas connecté. Si la connexion est établie, une lumière verte s'affiche. Reconnectez l'appareil au caisson de basses sans fil. (→ Voir « Connexion de l'appareil » à la page 6.)</li></ul></li></ul>
La télécommande ne fonctionne pas correctement.	<ul style="list-style-type: none"><li>• Lorsque vous utilisez la télécommande, pointez-la à l'avant de l'appareil.</li><li>• Utilisez la télécommande dans un rayon de 7 m (23 pi) de l'appareil.</li><li>• Remplacez les piles par des nouvelles au besoin.</li></ul>
La fonction Énergie automobile est inopérante.	<ul style="list-style-type: none"><li>• Vérifiez la connexion aux périphériques externes (p. ex. décodeur, périphérique portable ou périphérique <b>Bluetooth</b>).</li></ul>

<b>LG Sound Sync ne fonctionne pas.</b>	<ul style="list-style-type: none"> <li>• Vérifiez si votre téléviseur prend en charge LG Sound Sync.</li> <li>• Vérifiez si le téléviseur est correctement connecté à l'appareil par un câble optique. <ul style="list-style-type: none"> <li>- Appuyez sur le bouton <b>Paramètres</b> de la télécommande du téléviseur pour vérifier si la fonction est activée dans [LG Sound Sync].</li> </ul> </li> </ul>
<b>Le volume de l'appareil est faible</b>	<ul style="list-style-type: none"> <li>• Vérifier ce qui suit et modifier les paramètres en conséquence. <ul style="list-style-type: none"> <li>- Exécutez l'<b>application LG ThinQ</b>, appuyez sur le bouton [Réglages du son] sur le premier écran, et réglez la fonction [DRC] sur [Désactiver] sur le menu [Sortie sonore].</li> <li>- Lorsque le produit est connecté à un téléviseur, appuyez sur le bouton <b>Paramètres</b> de la télécommande du téléviseur, sélectionnez le menu [Speaker] et changez le paramètre [Digital Sound Output] de [PCM] à [AUTO] ou [BITSTREAM].</li> <li>- Si le produit est connecté à un périphérique de lecture comme un lecteur DVD ou un lecteur de disque Blu-ray, accédez au menu Paramètres du périphérique connecté. Changez le paramètre [Digital Sound Output] de [PCM] à [PRIMARY PASS-THROUGH] ou [BITSTREAM]. Réglez la [DRC] de l'appareil connecté sur [OFF].</li> <li>- Si le mode Nocturne de l'appareil est activé, le désactiver en appuyant sur le bouton <b>Paramètres</b>  et <b>Gauche/Droite</b>, puis <b>Haut/Bas</b>.</li> </ul> </li> </ul>
<b>L'appareil ne reconnaît pas un périphérique de stockage USB</b>	<ul style="list-style-type: none"> <li>• L'appareil peut ne pas prendre en charge le format de fichier du périphérique de stockage USB. Formatez le périphérique de stockage USB et reconnectez-le. Lors du formatage, reportez-vous aux formats des périphériques de stockage USB pris en charge par l'appareil et sélectionnez un format de fichier approprié. (→ Voir « Connexion d'un périphérique de stockage USB » à la page 42.)</li> </ul>
<b>Un périphérique Bluetooth ne peut pas être jumelé</b>	<ul style="list-style-type: none"> <li>• Appuyez sur le bouton Paramètres du périphérique <b>Bluetooth</b> et vérifiez si la fonction <b>Bluetooth</b> est activée. Si la fonction <b>Bluetooth</b> est activée, désactivez-la, puis réactivez-la.</li> <li>• Supprimez tous les obstacles entre l'appareil et le périphérique <b>Bluetooth</b>.</li> <li>• Le jumelage (connexion) de <b>Bluetooth</b> peut ne pas fonctionner correctement selon le type de périphérique <b>Bluetooth</b> ou de l'environnement à proximité.</li> </ul>

## Problèmes de connexion sans fil

Problème	Solution
Il y a des interférences radio	<ul style="list-style-type: none"><li>• Installez l'appareil et le caisson de basses sans fil aussi près que possible l'un de l'autre.</li><li>• N'installez pas le produit sur des meubles en métal.</li><li>• La communication sans fil peut ne pas fonctionner correctement dans les zones de signaux faibles.</li></ul>
La connexion Bluetooth cause un dysfonctionnement ou fait du bruit	<ul style="list-style-type: none"><li>• Entendez-vous du bruit ou rencontrez-vous des dysfonctionnements lors de l'utilisation de <b>Bluetooth</b>?<ul style="list-style-type: none"><li>- Ne laissez aucune partie de votre corps toucher l'émetteur-récepteur du périphérique <b>Bluetooth</b> ou de l'appareil.</li><li>- N'installez pas le périphérique <b>Bluetooth</b> sur un mur ou dans un endroit isolé.</li><li>- Supprimez tous les obstacles entre l'appareil et le périphérique <b>Bluetooth</b>.</li><li>- Installez le périphérique <b>Bluetooth</b> près du produit.</li></ul></li><li>• Lorsque le périphérique <b>Bluetooth</b> est trop éloigné du produit, la fonction <b>Bluetooth</b> peut être déconnectée ou des dysfonctionnements peuvent se produire.<ul style="list-style-type: none"><li>- Installez le périphérique <b>Bluetooth</b> à 1 m (3,3 pi) des périphériques qui utilisent la même fréquence que l'appareil, comme les routeurs sans fil, les équipements médicaux et les fours à micro-ondes.</li></ul></li></ul>

## Désactivation du mode démo

Problème	Solution
La télécommande ne fonctionne pas.	<ul style="list-style-type: none"><li>• Les fonctions restent-elles inchangées, même si vous appuyez plusieurs fois sur le bouton <b>Fonction</b>  ?</li><li>• Vous ne voyez que des voyants blancs, rouges et verts de manière répétée?<ul style="list-style-type: none"><li>- Le mode démo est peut être activé sur l'appareil. Débranchez le cordon d'alimentation de l'appareil, puis rebranchez-le.</li><li>- Si la télécommande ne fonctionne toujours pas, appuyez sur le bouton <b>Volume</b>  du produit pour régler le niveau de volume sur 0, puis appuyez sur le bouton <b>Fonction</b>  de la barre de son et maintenez-le enfoncé pendant environ 5 secondes. Si le produit fonctionne normalement, cela signifie que le mode démo a été désactivé.</li></ul></li></ul>

# Annexe

## Caractéristiques techniques

Général	
Consommation d'énergie	Reportez-vous à l'étiquette principale.
Adaptateur c.a.	<ul style="list-style-type: none"><li>• Modèle : A702-230131W-M21</li><li>• Fabricant : Dongguan Aohai Technology Co.,Ltd.</li><li>• Entrée : 100 - 240 V ~ 50/60 Hz</li><li>• Sortie : 23,0 V <math>\overline{\text{---}}</math> 1,31 A</li></ul>
Dimensions (L x H x P)	Environ 720,0 mm x 63,0 mm x 87,0 mm (base incluse) (28,3 po x 2,5 po x 3,4 po)
Plage de températures de fonctionnement	De 5 °C à 40 °C (de 41 °F à 104 °F)
Plage d'humidité de fonctionnement	HR de 5 % à 80 %
Alimentation bus (USB)	5 V $\overline{\text{---}}$ 500 mA
Fréquences d'échantillonnage audio disponibles pour l'entrée numérique	32 kHz, 44,1 kHz, 48 kHz, 88,2 kHz, 96 kHz, 176,4 kHz, 192 kHz
Formats audio disponibles pour l'entrée numérique	Dolby Digital, DTS Digital Surround, PCM

Entrée/Sortie	
OPTICAL IN	3 V (p-p), (borne de connexion audio optique) × 1
HDMI™ ► TV (ARC)	19 broches (borne de connexion HDMI™ de type A) × 1

Amplificateur (sortie eff.)	
Total	400 W eff.
Avant	50 W eff. x 2 (impédance : 4 $\Omega$ , DHT 10 %)
Arrière	50 W eff. x 2 (impédance : 4 $\Omega$ , DHT 10 %)
Caisson de basses	200 W eff. (impédance : 3 $\Omega$ , DHT 10 %)

<b>Caisson de basses sans fil</b>	
Exigences électriques	Reportez-vous à l'étiquette principale du caisson de basses sans fil.
Consommation électrique	Reportez-vous à l'étiquette principale du caisson de basses sans fil.
Type	1 haut-parleur 1 voie
Impédance	3 $\Omega$
Puissance nominale	200 W eff.
Puissance max.	400 W eff.
Dimensions (L x H x P)	Env. 171,0 mm x 320,0 mm x 252,0 mm (base incluse) (6,7 po x 12,6 po x 9,9 po)

## Haut-parleurs arrière (SPT8-S (SPT8-S, SPT8-SPK))

<b>Récepteur sans fil (inclus dans le haut-parleur arrière)</b>	
Exigences électriques	Consultez l'étiquette principale sur le haut-parleur arrière.
Consommation électrique	Consultez l'étiquette principale sur le haut-parleur arrière.
Alimentation arrière	50 W eff. x 2 (impédance : 4 $\Omega$ , THD 10 %)
Plage de températures de fonctionnement	De 5 °C à 40 °C (de 41 °F à 104 °F)
Plage d'humidité de fonctionnement	HR de 5 % à 80 %

<b>Haut-parleurs arrière (chaque)</b>	
Type	1 haut-parleur 1 voie
Impédance	4 $\Omega$
Puissance nominale	50 W eff.
Puissance max.	100 W eff.
Dimensions (L x H x P)	Env. 100,0 mm x 176,5 mm x 120,0 mm (base incluse) (3,9 po x 6,9 po x 4,7 po)

- Les caractéristiques réelles, les fonctionnalités et les autres données techniques du produit peuvent différer et être modifiées sans préavis.

## Marques déposées et licences

Toutes les marques de commerce et les appellations commerciales sont la propriété de leurs propriétaires respectifs.



Dolby, Dolby Audio et le symbole double-D sont des marques commerciales de Dolby Laboratories Licensing Corporation. Fabriqué sous licence de Dolby Laboratories. Œuvres confidentielles non publiées. Copyright 2012-2021 Dolby Laboratories. Tout droit réservé.



La marque et les logos **Bluetooth**® sont des marques déposées détenues par **Bluetooth** SIG, Inc. et toute utilisation de telles marques par LG Electronics s'effectue sous licence.

Les autres marques de commerce et appellations commerciales sont la propriété de leurs propriétaires respectifs.



Les termes HDMI, HDMI High-Definition Multimedia Interface, la présentation commerciale HDMI et les logos HDMI sont des marques ou des marques déposées de HDMI Licensing Administrator, Inc.



« Conçu pour iPhone » et « Conçu pour iPod » signifient qu'un accessoire électronique a été conçu pour se connecter spécifiquement à l'iPhone ou à l'iPod, respectivement, et qu'il a été certifié par le développeur de se conformer aux normes de performance d'Apple. Apple n'assume aucune responsabilité à l'égard de l'opération du présent appareil, ou à l'égard de sa conformité aux normes sécuritaires et réglementaires. Veuillez noter que l'utilisation de cet accessoire avec l'iPhone ou l'iPod peut affecter les performances sans fil.

"Made for iPhone," and "Made for iPod" mean that an electronic accessory has been designed to connect specifically to iPhone, or iPod, respectively, and has been certified by the developer to meet Apple performance standards. Apple is not responsible for the operation of this device or its compliance with safety and regulatory standards. Please note that the use of this accessory with iPhone or iPod may affect wireless performance.



Pour les brevets DTS, veuillez consulter <http://patents.dts.com>. Fabriqué sous licence de DTS, Inc. ou DTS Licensing Limited. DTS, Digital Surround, et le logo DTS sont des marques déposées ou des marques de commerce de DTS, Inc. aux États-Unis et dans d'autres pays. © 2021 DTS, Inc. TOUS DROITS RÉSERVÉS.

## **| Renseignements sur l'avis de logiciel libre**

Pour obtenir le code source conformément aux dispositions de la licence publique générale, de la licence publique générale limitée, de la licence publique Mozilla et de toute autre licence régissant les logiciels à code source libre contenus dans ce produit et exigeant la divulgation du code source, visitez le site <https://opensource.lge.com>. En plus du code source, toutes les dispositions de licence, les avis de droits d'auteurs et autres documents pertinents peuvent aussi être consultés.

LG Electronics mettra également à votre disposition le code source libre sur CD-ROM pour un prix couvrant le coût de la distribution (coût du support, de l'expédition et de la manutention) sur simple demande par courriel à l'adresse [opensource@lge.com](mailto:opensource@lge.com).

Cette offre est valable pour une période de trois ans après notre dernière expédition de ce produit et s'applique à toute personne ayant reçu ces renseignements.

# **| Manipulation de l'appareil**

## **Lors de l'expédition de l'appareil**

Conservez la boîte et les matériaux d'emballage d'origine de l'expédition. Si vous avez besoin d'expédier l'appareil, remballer-le tel qu'il était à sa sortie de l'usine pour assurer sa protection optimale.

## **Entretien des surfaces extérieures**

- N'utilisez pas de liquides volatils comme un insecticide en aérosol à proximité de l'appareil.
- Si vous frottez trop fort, vous risquez d'endommager la surface.
- Ne laissez pas de produits en caoutchouc ou en plastique en contact prolongé avec l'appareil.

## **Nettoyage de l'appareil**

Pour nettoyer l'appareil, utilisez un chiffon doux et sec. Si les surfaces sont très sales, utilisez un chiffon doux légèrement humidifié d'une solution détergente douce. N'utilisez pas de solvants puissants comme de l'alcool, de la benzine ou un diluant, car ces derniers risquent d'endommager la surface de l'appareil.

