



LG MyView Smart Monitor

(Nutimonitor)

KASUTUSJUHEND

Enne seadme kasutamist lugege kasutusjuhend hoolikalt läbi ning hoidke see hilisemaks kasutamiseks alles.

32SR83U
32U830SA
32U850SA

Toote mudel ja seerianumber asuvad toote taga ja ühel küljel.
Salvestage need allpool juhuks, kui vajate hooldust.

Mudel

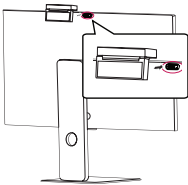
Seerianumber

Enne juhendi lugemist

- Enne monitori kasutamist lugege see juhend hoolikalt läbi ja hoidke seda edaspidiseks kasutamiseks alles.
- Veebisaidilt saate alla laadida kasutusjuhendi, mis sisaldab teavet paigaldamise, kasutamise, veaotsingu, tehniliste andmete, litsentsi jms kohta, samuti saate vaadata selle sisu arvutis või nutitelefonis.
- **Kasutusjuhend** : Lisateavet selle monitori kohta lugege tootesse integreeritud kasutusjuhendist.
 - Kasutusjuhendi avamiseks liikuge suvandile (⊗) → [(⊗)] → [Tugi] → [Kasutusjuhend]

Müüakse eraldi

- Eraldi müüdavaid elemente võidakse kvaliteedi parendamiseks eelnevalt teavitamata vahetada või muuta. Nende esemete ostmiseks pöörduge edasimüüja poole. Need seadmed töötavad vaid teatud mudelitega.
- Liikumistundlik kaugjuhtimispult: **MR23GA:32SR83U, MR24GA:32U830SA/32U850SA** (mudelit MR23GA/MR24GA saab kasutada koos osade telerite ja selle LG nutimonitoriga)
Kontrollige traadita mooduli tehniliste andmete alt, kas teie mudel toetab Bluetoothi, et teha kindlaks, kas seda saab liikumistundliku kaugjuhtimispuldiga kasutada.
- Välisseadmete ühendamiseks vajalik kaabel tuleb eraldi osta.
- Ühendades kaamera monitoriga, saate seda kasutada videokonverentside jms jaoks.
- Veebikaam on valikuline funktsioon ja see ei ole lisavarustusena. (32SR83U/32U830SA)
Seda osa saab osta LG Elektroonilisest Teeninduskeskusest. (32SR83U/32U830SA)
 - Põhiteave Mudel: CAM23PW



✓ Märkus

- Toote tehnilisi andmeid või selle kasutusjuhendi sisu võidakse toote funktsioonide uuendamise tõttu muuta sellest eelnevalt teavitamata.
- Tootekomplekti kuuluvad tarvikud sõltuvad mudelist.
- Sõltuvalt tootefunktsioonide uuendamisest, tootja soovist või tegevuspoliitikast võidakse mudelinime või disaini muuta.
- Pildil kujutatut võib erineda teie monitorist.

Olulised ettevaatusabinõud

Lugege need ettevaatusabinõud enne toote kasutamist alati hoolikalt läbi. LCD-mudelitel puhul kehtivad kõik ettevaatusabinõud ja ohutusteave.



- Nende hoiatuste eiramine võib põhjustada surma, tõsiseid vigastusi või kahjustusi tootele või muule varale.

Ettevaatusabinõud vahelduvvooluadapteri ja elektritoite kasutamisel



- Kui tootesse (monitor, toitejuhe või vahelduvvooluadapter) satub vett või muid vööraineid, lahutage kohe toitejuhe ja pöörduge hoolduskeskusse.
 - Vastasel juhul võib see toodet kahjustada ja tulekahju või elektrilöögi põhjustada.
- Ärge puudutage toitepistikut ega vahelduvvoolu adapterit märgade kätega. Kui pistiku harud on märjad või tolmused, tuleb need enne kasutamist puhtaks pühkida ja kuivatada.
 - Vastasel juhul võib see põhjustada tulekahju või elektrilöögi.
- Veenduge, et toitejuhe oleks korralikult vahelduvvooluadapterisse sisestatud.
 - Kehv ühendus võib põhjustada tulekahju või elektrilöögi.

- Kasutage kindlasti komplekti kuuluvat või ettevõtte LG Electronics, Inc. heakskiiduga toitejuhet ja vahelduvvooluadapterit.
 - Heakskiiduta toodete kasutamine võib põhjustada tulekahju või elektrilöögi.
- Toitejuhtme lahutamisel hoidke alati kinni pistikut. Ärge väänake toitejuhet jõuga.
 - Toitejuhe võib kahjustada saada ja põhjustada elektrilöögi või tulekahju.
- Ärge astuge toitejuhtmele ega vahelduvvooluadapterile ega asetage neile raskeid esemeid (elektroonikaseadmed, rõivad jne). Olge tähelepanelik, et te ei kahjustaks toitejuhet ega vahelduvvoolu adapterit teravate esemetega.
 - Kahjustatud toitejuhe võib põhjustada tulekahju või elektrilöögi.
- Ärge võtke toitejuhet ega vahelduvvoolu adapterit osadeks lahti ning ärge remontige ega parandage neid.
 - See võib põhjustada tulekahju või elektrilöögi.
- Kasutage ainult seadme komplekti kuuluvat või mõnda muud tootja poolt heakskiidetud toitejuhet.
 - Selle eiramine võib põhjustada tulekahju, elektrilööki või toote kahjustumise.
- Kasutage ainult korralikult maandatud pistikut ja kontaktseadet.
 - Kui te seda ei tee, võite saada elektrilöögi või vigastusi. Ühtlasi võib toode saada kahjustusi.
- Ärge kasutage kahjustatud või logisevat pistikut.
 - See võib põhjustada elektrilöögi või tulekahju.
- Kasutage ekraani ainult toote tehnilistes andmetes märgitud toiteallikaga.
 - Vastasel juhul võib toode saada kahjustusi, võib puhkeda tulekahju või võite elektrilöögi saada. Kui te pole kindel, millist tüüpi toiteallikas teil on, konsulteerige elektrikuga.
- Äikese korral ärge puudutage kunagi toitejuhet ega signaalkaablit, see võib olla väga ohtlik.
 - See võib põhjustada elektrilöögi.
- Ärge ühendage ühte pistikupessa mitut pikendusjuhet, elektriseadet ega elektrilist küttekeha. Kasutage ainult arvutiga kasutamiseks mõeldud maandusklemmiga toitelatti.
 - Ülekuumenemisel võib puhkeda tulekahju.
- Ärge puudutage toitepistikut märgade kätega. Lisaks, kui kaabli kontakt on märg või tolmuga kattunud, kuivatage toitekaabel või eemaldage tolm enne juhtme ühendamist.
 - Võite liigse niiskuse tõttu saada surmava elektrilöögi.
- Kui te ei plaani toodet pikka aega kasutada, eemaldage toitekaabel toote küljest.
 - Tolmuga kattumisel võib puhkeda tulekahju. Ühtlasi võib isolatsiooni halvenemine põhjustada lekkevoolu, elektrilöögi või tulekahju.
- Sisestage toitepistik tugevalt, et see ei saaks lahti tulla.
 - Lõtv ühendus võib põhjustada tulekahju.
- Ärge sisestage metalli või muid elektrit juhtivaid materjale toote avastesse. Samuti ärge katsuge toitekaablit vahetult pärast selle ühendamist pistikupessa.
 - Võite saada surmava elektrilöögi.
- Vahelduvvoolupistik on lahutusseade. Sellele peaks olema hädaolukorras kerge ligipääs.
- Veenduge, et seade oleks paigaldatud pistikupessa lähedale, millega see ühendatakse, ja et pistikupessa oleks hõlpsasti ligipäsetav.
- Hoidke pistikupessa, vahelduvvooluadapterit ja toitepistikut harusid alati tolmust jms puhtana.
 - Vastasel juhul võib tekkida tulekahju.
- Ärge ühendage toitejuhet lahti toote kasutamise ajal.
 - Elektrilöök võib toodet kahjustada.
- Seni kuni seade on ühendatud vahelduvvoolu pistikupesaga, ei ole see vahelduvvoolu toiteallikast lahutatud isegi siis, kui see on välja lülitatud.

Ettevaatusabinõud toote paigaldamisel



- Hoidke seadet eemal soojusallikatest (küttekehast või lahtistest leekidest).
 - Vastasel korral võib tekkida seadme rike, deformatsioon, elektrilöök või puhkeda tulekahju.
- Hoidke pakendis olev niiskustvastane materjal ja vinüülpakend lastele kättesaamatus kohas.
 - Niiskustvastased materjalid on allaneelamisel tervisele ohtlikud. Allaneelamise korral tuleb kutsuda esile oksendamise ja pöörduda haiglasse. Lisaks võib vinüülpakend põhjustada lämbumist. Vältige selle sattumist laste kätte.
- Ärge asetage tootele raskeid esemeid ega istuge sellele.
 - Kui toode kukub ümber või maha, võite vigastada. Eriliselt tuleb silmas pida lapsi.
- Ärge jätke toite- või signaalkaablit kohta, kus keegi võib selle otsa komistada.
 - Mööduja võib koperdada, mis võib põhjustada elektrilöögi, tulekahju, toote rikke või vigastusi.
- Paigaldage toode puhtasse ja kuiva kohta. Ärge kasutage seadet vee lähedal.
 - Tolm või niiskus võivad põhjustada elektrilöögi, tulekahju või toote kahjustumise.
- Ärge ühendage tarvikuid, mis ei ole sellele kuvarile mõeldud.

- Kui tunnete suitsulõhna või muid lõhnu või kuulete toote seest kummalist heli, eemaldage voolujuhe ja võtke ühendust LG klienditeenindusega.
 - Kui jätkate toote kasutamist ilma nõuetekohaste meetmeteta, võite saada elektrilöögi või võib puhkeda tulekahju.
- Kui pillasite toote maha või selle korpus on katki, lülitage toode välja ja eemaldage voolujuhe.
 - Kui jätkate toote kasutamist ilma nõuetekohaste meetmeteta, võite saada elektrilöögi või võib puhkeda tulekahju. Võtke ühendust LG klienditeenindusega.
- Ärge laske ühelgi esemel tootele kukkuda ja kaitske seda löökide eest. Ärge visake mänguasju ega muid esemeid vastu toodet.
 - See võib põhjustada kehavigastusi ja toote probleeme ning kuvarit kahjustada.
- Hoidke toodet laste käeulatusesst väljas ja ärge asetage mänguasju selle lähedale.
- Veenduge, et toote ventilatsiooniaava ei oleks blokeeritud. Paigaldage toode seinast rohkem kui 10 cm kaugusele.
 - Kui paigaldate toote seinale liiga lähedale, võib see deformeeruda või võib puhkeda tulekahju sisemise kuumuse kogunemise tõttu.
- Ärge katke toodet riide või muu materjaliga (nt plastikuga), kui see on vooluvõrku ühendatud.
 - Toode võib deformeeruda või võib puhkeda tulekahju sisemise ülekuumenemise tõttu.
- Asetage toode tasasele ja stabiilsele pinnale, mis on piisavalt suur toote hoidmiseks.
 - Kui toode kukub maha, võib see katki minna või võite viga saada.
- Paigaldage toode kohta, kus ei esine elektromagnetilisi häireid.
- Hoidke toodet eemal otsesest päikesevalgusest.
 - Toode võib kahjustusi saada.
- Ärge asetage toodet põrandale.
 - Väikesed lapsed ja teised võivad selle otsa komistada.
- Ärge paigaldage toodet seinale kohta, kus see võib puutuda kokku õli või õliuduga.
 - See võib toodet kahjustada ja see võib maha kukkuda.
- Lääkiva raamiga kuvari puhul peab kasutaja kuvari paigutuskoha läbi mõtlema, kuna raam võib põhjustada ümbritsevast valgusest ja heledatest pindadest tingitud häirivat peegeldust.

Ettevaatusabinõud toote teisaldamisel

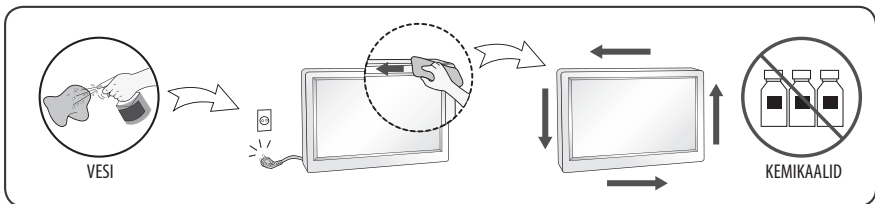


- Lülitage toode kindlasti välja.
 - Võite saada elektrilöögi või kahjustada toodet.
- Enne toote teisaldamist eemaldage kindlasti kõik kaablid.
 - Võite saada elektrilöögi või kahjustada toodet.
- Toote tõstmisel või teisaldamisel ärge hoidke seda tagurpidi ning ainult alusest.
 - Selle tulemusel võib toode mahakukkuda, mis võib põhjustada kahjustusi tootele või võite viga saada.
- Ärge lööge toodet seda liigutades.
 - Võite saada elektrilöögi või kahjustada toodet.
- Teisaldamisel veenduge, et paneel oleks suunatud ette, ja hoidke seda kindlalt mõlema käega.
 - Kukkumisel kahjustada saanud toode võib põhjustada elektrilöögi või tulekahju.
- Ärge asetage toodet esiküljega allapoole.
 - See võib kahjustada TFT-LCD-ekraani.

Ettevaatusabinõud toote kasutamisel/puhastamisel



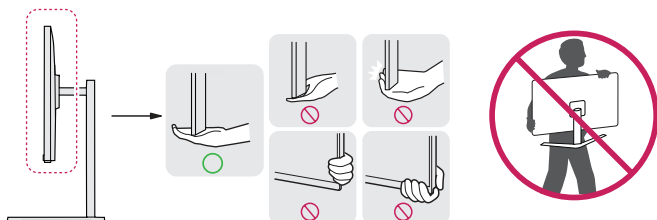
- Ärge üritage toodet ise lahti võtta, parandada ega muuta.
 - Võib tekkida tulekahju või elektrilöök.
 - Tootte parandamiseks võtke ühendust LG klienditeenindusega.
- Tootte puhastamisel lahutage toitejuhe vooluvõrgust ja pühkige toodet õrnalt pehme lapiga, et vältida selle kriimustamist. Ärge kasutage puhastamisel märga lappi ega pihustage vett ega muid vedelikke otse tootele. See võib põhjustada elektrilöögi. (Ärge kasutage kemikaale, nagu benseeni, värvilahustid või alkoholi.)
- Hoidke toodet veest eemal.
 - Võib tekkida tulekahju või elektrilöök.
- Vältige kõrget temperatuuri ja niiskust.
- Ärge asetage ega hoidke tuleohtlikke aineid toote lähedal.
 - Esineb plahvatus- või tulekahjuoht.
- Hoidke toode alati puhtana.
- Võtke tootega töötades mugav ja loomulik asend.
- Pikemat aega tootega töötades tehke regulaarseid pause.
- Ärge vajutage ekraanile käe ega terava esemega (nt küünte, pliiatsi või pastakaga) ega kriimustage ekraani.
- Hoidke tootega parajat vahemaad ja puhake aeg-ajalt.
 - Teie nägemine võib halveneda, kui vaatate toodet liiga lähedalt või liiga kaua.
- Seadistage sobiv eraldusvõime, järgides kasutusjuhendit.
- Hoidke seadme väikesed tarvikud lastele kättesaamatus kohas.
- Pikka aega liikumatu pildi kuvamine võib jätta ekraanile püsiva kujutise või pleki. Selle probleemi vältimiseks kasutage ekraanisäätjat ja lülitage toide välja, kui te toodet ei kasuta. Pikaajalisest kuvamisest põhjustatud püsikujutis või plekk ei kuulu toote garantii alla.
- Ärge kasutage monitori läheduses kõrgepingel töötavaid tooteid. (nt elektriline säasevõrk).
 - See võib põhjustada elektrilööki ja seeläbi monitori tõrkeid.
- Pihustage pehmele lapile 2–4 korda vett ja puhastage sellega esiraam. Pühkige ainult ühes suunas. Liigne niiskus võib põhjustada plekke.



Monitori tõstmine ja teisaldamine

Järgige järgmisi nõuandeid, et vältida monitori ekraani kriimustamist või kahjustamist ning tagada ohutu transport olenemata seadme tüübist ja suurusest.

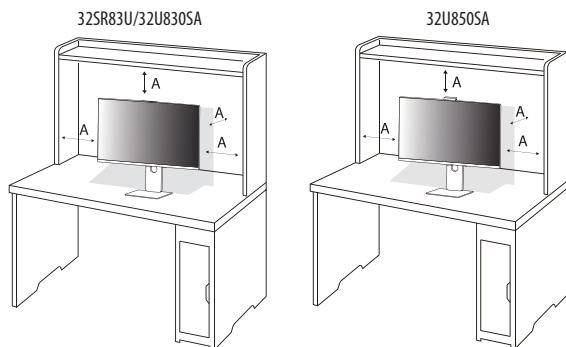
- Soovitame monitori transportida müügi komplekti kuulunud karbis või pakendis.
- Enne monitori teisaldamist või tõstmist ühendage toitejuhe ja kõik muud kaablid lahti.
- Monitori hoides peab ekraan olema kahjustamise vältimiseks teist eemale suunatud olema.
- Hoidke tugevalt kinni monitori raami küljelt ja alaosast. Ärge hoidke kinni ekraanist, kõlaritest ega kõlarite iluvõredest.
- Suurt monitori peavad transportima vähemalt kaks inimest.
- Monitori transportides ärge raputage seda ega laske sel liigselt vibreerida.
- Monitori transportides hoidke seda püsti, ärge keerake monitori külili ega kallutage seda vasakule või paremale.
- Ekraani kahjustamise vältimiseks ärge kasutage raami korpuse painutamiseks liigset jõudu.



- Olge monitori käsitlemisel ettevaatlik, et väljaulatuvaid nuppe mitte kahjustada.
- Vältige alati ekraani puudutamist, kuna see võib ekraani kahjustada.
- Ekraani kriimustuste eest kaitsmiseks asetage ekraan statiivi monitori külge monteerimisel pehmedatud lauale või tasasele pinnale.

Lauale paigaldamine

- Tõstke monitori ja asetage see lauale püstiasendis. Piisava õhutuse tagamiseks jätke monitori ja seina vahele vähemalt 100 mm.



A: 100 mm



- Enne monitori teisaldamist või paigaldamist ühendage toitejuhe lahti. Esineb elektrilöögioht.
- Kasutage kindlasti toote pakendis olevat toitejuhet ja ühendage see maandatud pistikupesasse.
- Kasutades teist toitejuhet võtke ühendust oma kohaliku edasimüüjaga või pöörduge lähimasse jaekauplusesse.

Nurga reguleerimine

1 Asetage statiivi alusele paigaldatud monitor püstiasendisse.

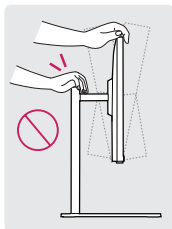
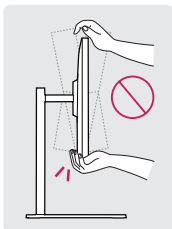
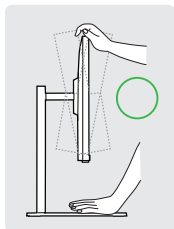
2 Reguleerige ekraani nurka.

Ekraani nurka saab mugava vaateasendi leidmiseks reguleerida ette- või tahapoole vahemikus -5° kuni 15°. (325R83U)

Ekraani nurka saab mugava vaateasendi leidmiseks reguleerida ette- või tahapoole vahemikus -5° kuni 20°. (32U830SA/32U850SA)



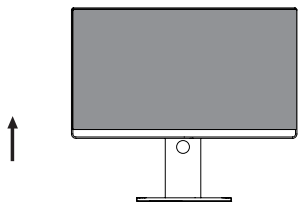
- Ekraani reguleerimisel sõrmede vigastamise vältimiseks ärge hoidke monitori raami allosast kinni joonisel näidatud viisil.
- Monitori nurga reguleerimisel ärge puudutage ega vajutage ekraani.



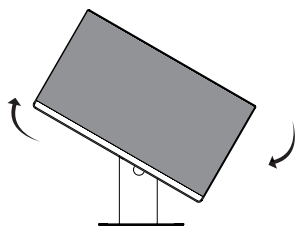
Pööramisfunktsioon (32U830SA/32U850SA)

Pööramisfunktsioon võimaldab monitori 90 kraadi päripäeva pöörata.

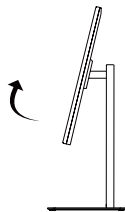
- 1 Tõstke monitor maksimaalsele kõrgusele.



- 3 Pöörake monitori päripäeva vastavalt joonisele.



- 2 Reguleerige monitori nurka noolega näidatud suunas vastavalt joonisele.



- 4 Paigaldamise lõpetamiseks pöörake monitori 90° vastavalt joonisele.

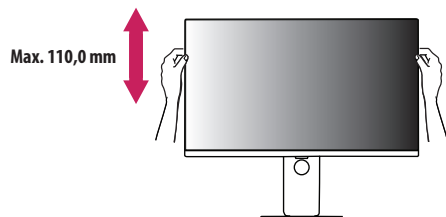


HOIATUS

- Statiivi aluse kriimustamise vältimiseks veenduge, et monitori pöörlemisfunktsiooni kasutamisel ei puutu statii vastu monitori.

Statiivi kõrguse reguleerimine

1 Hoidke monitori selle liigutamisel kahe käega.



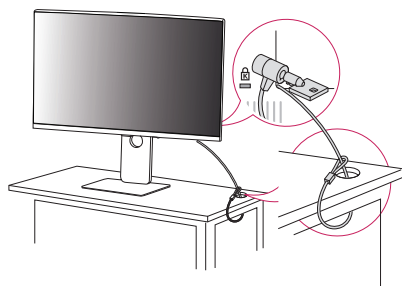
- Kõrguse reguleerimisel vigastuste vältimiseks ärge pange oma käsi alusele.

Kensingtoni luku kasutamine

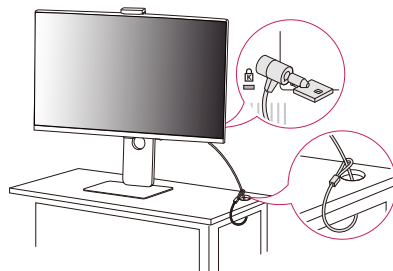
Lisateavet Kensingtoni luku paigaldamise ja kasutamise kohta leiate selle juhendist ja veebiaadressilt <http://www.kensington.com>.

Ühendage monitori Kensingtoni turvasüsteemi kaabli abil laua külge.

32SR83U/32U830SA



32U850SA



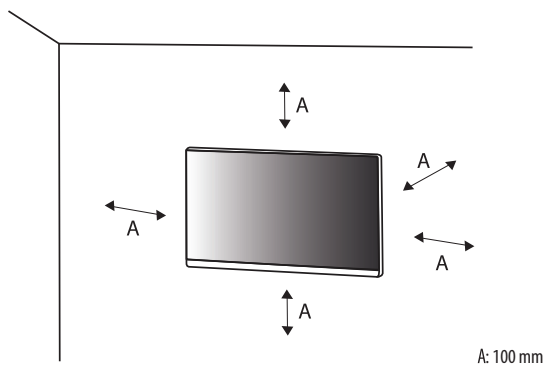
✓ Märkus

- Kensingtoni turvasüsteem on valikuline lisaseade. Valikulisi tarvikuid saate hankida elektroonikapoodidest.

Seinale kinnitamine

Käesolev monitor vastab seinale kinnitamise plaadi või teiste ühilduvate seadmete tehnilistele andmetele.

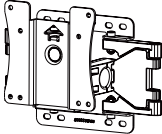
- Piisava õhutuse tagamiseks jätke monitori ja seina ning kõigi külgede vahele vähemalt 100 mm. Üksikasjalikke paigaldusjuhiseid küsige kohalikust jaekauplustest. Lisaks leiате muudetava nurgaga kinnituskronsteini paigaldamise ja kasutamise kohta leiате teavet kronsteini juhendist.



Seinale kinnitamise plaadi paigaldamine

Monitori seinale kinnitamiseks paigaldage monitori tagaküljele (valikuline) seinakinnituskronstein.

Veenduge, et seinakinnituskronstein on monitori ja seinaga tugevalt ühendatud.

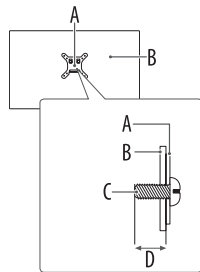
| | |
|---|---|
| Seinakronstein (mm) | 100 x 100 |
| Standardkruvi | M4 x L10 |
| Kruvide arv | 4 |
| Seinale kinnitamise plaat (valikuline) | LSW149  |

✓ **Märkus**

- Kasutage VESA standardile vastavaid kruvisid.
- Seinakinnituskomplekt sisaldab paigaldusjuhendit ja kõiki vajalikke osasid.
- Seinakinnituskronsteini on valikuline tarvik. Valikulisi tarvikuid saate kohalikult edasimüüjalt.
- Iga kinnituskronsteini paigaldamisel võib vaja minna erineva pikkusega kruvisid. Standardpikkusega kruvidest pikemaid kruvisid kasutades võite kahjustada toote sisemust.
- Lisateavet leiata seinakinnituskronsteini kasutusjuhendist.
- Olge hoolikas, et seinale kinnitamise plaadi paigaldamisel liigset jõudu mitte rakendada, kuna see võib ekraani kahjustada.
- Eemaldage alus enne monitori paigaldamist seinale kinnitamise plaadile, läbides aluse kinnitamise toimingu vastupidises järjestuses.



- Elektrilöögi vältimiseks ühendage enne monitori teisaldamist või paigaldamist toitejuhe lahti.
- Kui monitor on paigaldatud lakke või kaldseinale, siis võib see maha kukkuda ja teid vigastada. Kasutage heaks kiidetud LG seinakinnitust ja võtke ühendust edasimüüja või kvalifitseeritud personaliga.
- Vigastuste vältimiseks tuleb seade korralikult seinale külge kinnitada, järgides paigaldussuuniseid.
- Ärge keerake kruvisid liiga tugevasti kinni, sest nii võib monitor viga saada. Sellisel viisil tekitatud kahjustused ei kuulu garantii korras hüvitamisele.
- Kasutage seinakinnituskronsteini ja kruvisid, mis vastavad VESA standardile. Valede osade kasutusest või väärkasutusest tingitud kahjustused ei kuulu garantii korras hüvitamisele.
- Monitori tagaosast mõõtes peab kõikide paigaldatavate kruvide pikkuseks olema maksimaalselt 8 mm.



A: Seinale kinnitamise plaat

B: Monitori tagaosa

C: Standardkruvi

D: Max. 8 mm

Ühendused

Monitoriga saab ühendada erinevaid välisseadmeid. Muutke sisendrežiimi ja valige välisseade, mida soovite ühendada. Lisateavet välisseadmete ühendamise kohta leiate iga seadmega kaasas olevast kasutusjuhendist.

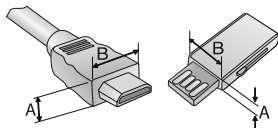
Ühendamine porti

Osa kaableid pole kaasas. See monitor toetab funktsiooni Plug and Play*.

* Plug and Play: funktsioon, mis võimaldab arvutil tuvastada kasutaja ühendatud seadmeid ilma seadme konfigureerimiseta või kasutaja sekkumiseta seadme sisselülitamisel.



- Kui lülitate monitori sisse, kui seade on külm, võib ekraan virvendada. See on tavaline.
- Ärge vajutage ja hoidke oma sõrme ekraanil pikka aega, kuna see võib põhjustada ajutisi moonutusi ekraanil.
- Seadme kinnihoidmise ennetamiseks vältige staatiliste kujutiste kuvamist ekraanil pika aja jooksul. Võimaluse korral kasutage ekraanisäästjat.
- Monitori lähedal asuv juhtmeta sideseade võib ekraanipilti mõjutada.
- Optimaalse ühenduse tagamiseks peaksid HDMI- ja USB-seadmete kaablite sooned olema vähem kui 10 mm paksused ja 18 mm laiused. Kui USB-kaabel või -mälupluk ei sobi monitori USB-pessa, kasutage USB 2.0 toega pikenduskaablit. (Sõltub mudelist)





* $A \leq 10 \text{ mm}$

* $B \leq 18 \text{ mm}$

HDMI-kaabli ühendamine

- Kui ühendate HDMI-kaablit, lülitage toode ja välisseadmed välja ning eemaldage need vooluvõrgust.
- Toetatud HDMI audiovorming :
Dolby Digital / Dolby Digital Plus (32 kHz / 44,1 kHz / 48 kHz), PCM (32 kHz / 44,1 kHz / 48 kHz / 96 kHz / 192 kHz)
- Toote tehniliste andmete järgimiseks kasutage ferriitsüdamikuga varjestatud liideskaablit, näiteks HDMI-kaablit.
- Soovituslikud HDMI-kaabli tüübid
 - High Speed HDMI[®]/[™]-kaabel (mis on lühem kui 3 m)
 - High Speed HDMI[®]/[™]-kaabel Ethernetiga
- Kasutage sertifitseeritud kaablit, millele on kinnitatud HDMI logo. Kui te ei kasuta sertifitseeritud HDMI-kaablit, ei pruugita ekraanil pilti kuvada või võib esineda viga ühenduse loomisel.
- Kui te ei kuule HDMI-režiimis heli, kontrollige oma arvuti seadeid. Mõned arvutid nõuavad vaikeheliväljundi käsitsi muutmist HDMI-ks.
- Kui ühendate arvutit HDMI-kaabli kaudu, kontrollige arvuti sisendit.
- See võib põhjustada ühilduvusprobleeme mõne arvutiga.

✓ Märkus

- Kui Sisend-porti ühendatud seadmel on samuti funktsiooni HDMI Deep Color tugi, võib pilt olla selgem. Kui seadmel puudub tugi, ei pruugi see korralikult töötada. Sellisel juhul lülitage monitori seade [HDMI sügav värv] välja.
-  →  → [Üldine] → [Välisseadmed] → [HDMI sätted] → [HDMI sügav värv]

USB-C (ÜLES LAADIMISE) ühendus

Edastab digitaalsed video ja helisignaale arvutist monitori.

✓ Märkus

- USB-C kaabel ei toeta kiirlaadimist. Samuti ei toetata kaabli soomutjaid kiirlaadimisel.
- PD (jõuülekanne) ning DP vahelduvrežiim (DP USB-C) on toetatud USB-C (ÜLES LAADIMISE) pordi kaudu.
- Funktsioonid ei pruugi õigesti toimida olenevalt ühendatud seadme tehnilistest andmetest ja keskkonnast.
- USB-C port ei ole monitori toiteallikas, vaid arvuti toiteallikas. Ühendage adapter, et monitori toitega varustada.

USB (USB-IN) -seadme ühendus

32SR83U

USB-IN-porti saab vastavalt seisukorrale kasutada nii arvutis ja monitoris.

Ekraani kuvamisel USB-C (üleslaadimise) kaudu on monitoriga ühendatud USB-seade arvutiga ühendatud.

Muul juhul on monitoriga ühendatud USB-seadmed ühendatud monitoriga.

32U830SA/32U850SA

Saate kasutada USB-seadmeid, mis on ühendatud seadme USB-portiga arvutis ja veebipõhises operatsioonisüsteemis. (*Mõnel USB-seadmel võivad olla piirangud veebipõhise operatsioonisüsteemi kasutamisel).

Vahetuskeskuse funktsiooni kasutamiseks vajutage ja hoidke all OSD nuppu Üles või vajutage kaugjuhtimispuldi nuppu Seaded  ja valige menüüst  > [Üldine] > [Välisseadmed] > [Vahetuskeskus].

* USB-mäluseadmed ei pruugi sõltuvalt mudelist ümber lülituda. Pärast USB-mäluseadme eemaldamist on soovitatav kasutada Vahetuskeskust.

✓ Märkus

- Enne toote kasutamist soovime Windowsi ajakohasuse tagamiseks installida kõik Windowsi värskendused.
- Välisseadmeid müüakse eraldi.
- USB-porti saab ühendada klaviatuuri, hiire või USB-seadme.
- USB-IN port (allalaadimise port) toetab USB 2.0 seadet.

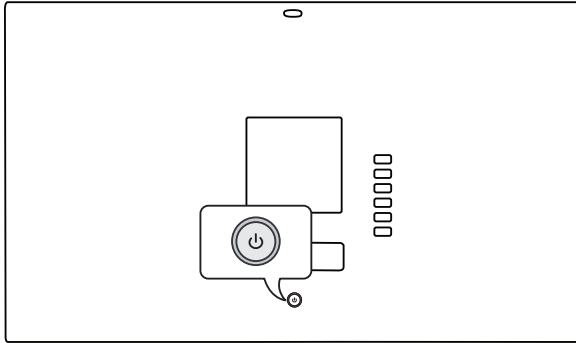


- Ettevaatusabinõud USB-seadme kasutamisel.
 - USB-seade, millesse on installitud automaatne tuvastamisprogramm või mis kasutab eraldi draiverit, ei pruugi olla tuvastatav.
 - Mõningad USB-seadmed ei pruugi olla toetatud või ei pruugi seadmed õigesti toimida.
 - USB-jaoturit ja kõvaketast on soovitatav kasutada ajal, mil toide on sisse lülitatud. (Kui toide on ebapiisav, ei pruugi USB-seade olla korralikult tuvastatav.)
 - Mõningad USB-jaoturid ei pruugi töötada. Kui USB-jaoturi kaudu ühendatud USB-seadet ei tuvastata, ühendage see otse monitori USB-pesasse.
 - USB-C dokkimisjaama või USB-C jaoturi ühendamine nutimonitoriga ei pruugi toimida.

Monitori käivitamine

Osad ja nupud

Pilt võib olenevalt mudelist erineda.



Toite sisselülitamine (Vajutage)

Kiirmenüü (Vajutage ¹)

Menüü valik (Vajutage ²)

Toide Väija ³ (Vajutage ja hoidke all)



Helitugevuse juhtimine

Menüü juhtimine ²



Menüü juhtimine ²





1 Kui monitor on sisse lülitatud, vajutage üks kord  nuppu.

2 Seda funktsiooni saab kasutada menüü juhtimisel.

3 Lülitab monitori välja.

Quick Menu



| | |
|---|-------------------------|
|  | Lülitab teleri välja. |
|  | Vahetab sisendallikat. |
|  | Avab põhimenüü. |
|  | Sulgeb menüü Kiirmenüü. |

Toote teave

Keskkonningimused

| | |
|-----------------------|-------------------|
| Töötemperatuur | 0 °C kuni 40 °C |
| Tööniiskus | Alla 80 % |
| Hoiundamistemperatuur | -20 °C kuni 60 °C |
| Niiskus hoiundamisel | Alla 85 % |

Traadita side mooduli (LGSBWAC23) tehnilised andmed

Traadita LAN (IEEE 802.11a/b/g/n/ac)

| Sagedusvahemik | Väljundvõimsus (max.) |
|----------------------|-----------------------|
| 2400 kuni 2483,5 MHz | 16 dBm |
| 5150 kuni 5725 MHz | 16 dBm |
| 5725 kuni 5850 MHz | 13 dBm |

Bluetooth

| Sagedusvahemik | Väljundvõimsus (max.) |
|----------------------|-----------------------|
| 2400 kuni 2483,5 MHz | 8 dBm |

Kasutaja ei saa töösagedust muuta ega reguleerida, kuna kanalite sagedused on riigiti erinevad. Toode on konfigureeritud vastavalt piirkondlike sagedusalade tabelile.

Kasutaja ohutuse tagamiseks tuleb seade paigaldada ja seda kasutada nii, et seadme ja keha vaheline kaugus oleks vähemalt 20 cm.

Tehnilisi andmeid võidakse eelnevalt etteteatamata muuta.
Sümbol ~ viitab vahelduvvoolule, sümbol --- alalisvoolule.

Mõõtmed: Monitori mõõtmed (Laius x Sügavus x Kõrgus)

- Statiiviga: 714 mm x 217 mm x 608,2 mm
- Statiivita: 714 mm x 23,5 mm x 420,2 mm

Kaal (pakendita)

- Statiiviga: 7,7 kg
- Statiivita: 5,5 kg

Toiteallikad

32SR83U/32U830SA

- Toitepinge: 19 V --- 7,0 A

32U850SA

- Toitepinge: 20 V --- 8,5 A

Vahelduv- ja alalisvoolu adapter

32SR83U

- Mudel: ADS-150KL-19N-3 190140E
Tootja: Shenzhen Honor Electronic Co., Ltd
- Sisend: 100–240 V~ 50/60 Hz 2,0 A
- Väljund: 19 V --- 7,37 A
- Mudel: A16-140P1A
Tootja: CHICONY POWER TECHNOLOGY Co., Ltd.
- Sisend: 100–240 V~ 50/60 Hz 2,0 A
- Väljund: 19 V --- 7,37 A

32U830SA

- Mudel: ADS-150KL-19N-3 190140E
Tootja: Shenzhen Honor Electronic Co., Ltd
- Sisend: 100–240 V~ 50/60 Hz 2,0 A
- Väljund: 19 V --- 7,37 A
- Mudel: A40-Z7370R190-140G0-E
Tootja: MOSO POWER SUPPLY TECHNOLOGY CO., LTD
- Sisend: 100–240 V~ 50/60 Hz 2,0 A
- Väljund: 19 V --- 7,37 A

32U850SA

- Mudel: AD10760LF
Tootja: PI ELECTRONICS (H.K.) Ltd.
- Sisend: 100–240 V~ 50/60 Hz 2,3 A
- Väljund: 20,0 V --- 9,0 A
- Mudel: ADS-180KL-20-3 200180E
Tootja: Shenzhen Honor Electronic Co., Ltd
- Sisend: 100–240 V~ 50/60 Hz 2,3 A
- Väljund: 20,0 V --- 9,0 A

Võimu üleandmise

- 32SR83U/32U830SA: 65 W
- 32U850SA: 90 W

HDMI/USB-C DTV toega režiim (32SR83U)

| Eraldusvõime | Horisontaalsagedus (kHz) | Vertikaalsagedus (Hz) |
|--------------|--------------------------|-----------------------|
| 640 x 480p | 31,46 | 59,94 |
| | 31,5 | 60 |
| 720 x 480p | 31,46 | 59,94 |
| | 31,5 | 60 |
| 720 x 576p | 31,25 | 50 |
| 1280 x 720p | 37,5 | 50 |
| | 44,95 | 59,94 |
| | 45 | 60 |
| 1920 x 1080i | 28,12 | 50 |
| | 33,71 | 59,94 |
| | 33,75 | 60 |
| 1920 x 1080p | 26,97 | 23,97 |
| | 27 | 24 |
| | 28,12 | 25 |
| | 33,71 | 29,97 |
| | 33,75 | 30 |
| | 56,25 | 50 |
| | 67,43 | 59,94 |
| | 67,5 | 60 |
| 3840 x 2160p | 53,94 | 23,97 |
| | 54 | 24 |
| | 56,25 | 25 |
| | 67,43 | 29,97 |
| | 67,5 | 30 |
| | 112,5 | 50 |
| | 134,86 | 59,94 |
| | 135 | 60 |
| 4096 x 2160p | 53,94 | 23,97 |
| | 54 | 24 |
| | 56,25 | 25 |
| | 67,43 | 29,97 |
| | 67,5 | 30 |
| | 112,5 | 50 |
| | 134,86 | 59,94 |
| | 135 | 60 |

HDMI/USB-C PC toega režiim (32SR83U)

| Eraldusvõime | Horizontaalsagedus (kHz) | Vertikaalsagedus (Hz) | Märkused |
|--------------|--------------------------|-----------------------|---|
| 640 x 350 | 31,46 | 70,09 | |
| 720 x 400 | 31,46 | 70,08 | |
| 640 x 480 | 31,46 | 59,94 | |
| 800 x 600 | 37,87 | 60,31 | |
| 1024 x 768 | 48,36 | 60 | |
| 1152 x 864 | 54,34 | 60,05 | |
| 1360 x 768 | 47,71 | 60,01 | Kui [HDMI sügav värv] on välja lülitatud |
| 1280 x 1024 | 63,98 | 60,02 | |
| 1920 x 1080 | 67,5 | 60 | |
| 2560 x 1440 | 88,78 | 59,95 | Kui [HDMI sügav värv] on sisse lülitatud |
| 3840 x 2160 | 53,94 | 23,97 | |
| | 54 | 24 | |
| | 56,25 | 25 | |
| | 67,43 | 29,97 | |
| | 67,5 | 30 | Soovitatud (kui [HDMI sügav värv] on välja lülitatud) |
| | 112,5 | 50 | |
| | 134,86 | 59,94 | |
| | 135 | 60 | Soovitatud (kui [HDMI sügav värv] on sisse lülitatud) |
| 4096 x 2160 | 53,94 | 23,97 | |
| | 54 | 24 | |
| | 56,25 | 25 | |
| | 67,43 | 29,97 | |
| | 67,5 | 30 | |
| | 112,5 | 50 | |
| | 134,86 | 59,94 | |
| | 135 | 60 | |

HDMI (32U830SA/32U850SA)

| Eraldusvõime | Horizontaalsagedus (kHz) | Vertikaalsagedus (Hz) | Märkused |
|--------------|--------------------------|-----------------------|---|
| 640 x 480 | 31,46 | 59,94 | |
| 800 x 600 | 37,87 | 60,31 | |
| 1024 x 768 | 48,36 | 60,00 | |
| 1360 x 768 | 47,36 | 59,96 | Kui [HDMI sügav värv] on välja lülitatud |
| 1920 x 1080 | 67,50 | 60,00 | |
| 1920 x 1080 | 66,58 | 59,93 | |
| 2560 x 1080 | 66,64 | 60,00 | Lai kuvasuhe 21:9 |
| 2560 x 1440 | 88,78 | 59,95 | Kui [HDMI sügav värv] on sisse lülitatud |
| 3840 x 1080 | 66,62 | 59,97 | Lai kuvasuhe 32:9 |
| 3840 x 1600 | 98,75 | 60,00 | Lai kuvasuhe 21:9 |
| 3840 x 2160 | 65,68 | 29,98 | Soovitatud (kui [HDMI sügav värv] on välja lülitatud) |
| 3840 x 2160 | 133,31 | 59,99 | Soovitatud (kui [HDMI sügav värv] on sisse lülitatud) |

USB-C (32U830SA/32U850SA)

| Eraldusvõime | Horizontaalsagedus (kHz) | Vertikaalsagedus (Hz) | Märkused |
|--------------|--------------------------|-----------------------|---|
| 640 x 480 | 31,469 | 59,94 | |
| 800 x 600 | 37,87 | 60,31 | |
| 1024 x 768 | 48,36 | 60,00 | |
| 1920 x 1080 | 67,50 | 60,00 | |
| 1920 x 1080 | 66,58 | 59,93 | |
| 2560 x 1440 | 88,78 | 59,95 | Kui [HDMI sügav värv] on sisse lülitatud |
| 3840 x 2160 | 65,68 | 29,98 | Soovitatud (kui [HDMI sügav värv] on välja lülitatud) |
| 3840 x 2160 | 133,31 | 59,99 | Soovitatud (kui [HDMI sügav värv] on sisse lülitatud) |

HDMI-video sisend (32U830SA/32U850SA)

| Tehase tugirežiim (Eelseadistatud režiim) | Horizontaalsagedus (kHz) | Vertikaalsagedus (Hz) | Märkused |
|--|-----------------------------|--------------------------|----------|
| 720P | 45,0 | 60 | |
| 1080P | 67,5 | 60 | |
| 2160P | 135,0 | 60 | |

Teave avatud lähtekoodiga tarkvara märkuse kohta

Selles tootes olevate GPL, LGPL, MPL ja muude lähtekoodi avaldamise kohustusega vabatarvaralitsentside alusel lähtekoodi saamiseks ning ligipääsuks kõigile viidatud litsentsitingimustele, autoriõiguste teadetele ja muudele asjakohastele dokumentidele külastage palun veebisaiti <https://opensource.lge.com>.

LG Electronics pakub teile avatud lähtekoodi CD-plaadil hinnaga, mis katab selle levitamise seotud kulud, nagu andmekandja kulud, tarnimise ja käsitsemise kulud, ning mille saate tellida, saates e-kirja aadressile opensource@lge.com.

See pakkumine kehtib kõigile, kellele see teave edastati, kolm aastat pärast selle toote viimast tarnimist.

Litsentsid

Igal mudelil on oma litsents. Litsentsi kohta lisateabe saamiseks külastage veebilehte www.lg.com.



Toodetud Dolby Laboratories litsentsi alusel. Dolby, Dolby Vision, Dolby Vision IQ, Dolby Audio, Dolby Atmos ja topelt-D sümbol on ettevõtte Dolby Laboratories Licensing Corporation registreeritud kaubamärgid.



The Bluetooth® word mark and logos are registered trademarks owned by Bluetooth SIG, Inc. and any use of such marks by LG Electronics Inc. is under license. Other trademarks and trade names are those of their respective owners.



USB Type-C® and USB-C® are registered trademarks of USB Implementers Forum. USB 2.0 Type-C™ is a trademark of USB Implementers Forum.

Veebikaamera tehnilised andmed (32U850SA)

| Mudel | | CAM23PW | |
|-----------------------------------|----------------|---|---------------------|
| Suurus (laius x kõrgus x sügavus) | | 80 mm x 44,23 mm x 23,1 mm | |
| Mass | | 42 g | |
| Video | Objektiiv | Fookus | 56 cm või rohkem |
| | | Visuaalne ulatus | Diagonaalselt 76,9° |
| | Piksliit | 1920 x 1080, 30fps | |
| | Väljundvorming | MJPEG, YUV2 | |
| | Väljundpilt | FHD, HD, VGA, QVGA | |
| Heli | MIC | 2 | |
| Liides | | 4Pin-tüüp | |
| Toide | | Alalisvool 5 V, max. 500 mA | |
| Toetatud mudelid | | Nutimonitori operatsioonisüsteem webOS22 või uuem | |

✓ Märkus

- Paigaldage kaamera monitori tagaküljele, kuhu saab magneti kinnitada.

✓ Ettevaatusabinõud kasutamisel

- Ärge paigaldage toodet kohta, kus see võib kokku puutuda tolmu, niiskuse, kuumuse, õli või otsese päikesevalgusega.
- Olge ettevaatlik, et kaamera ei saaks märjaks. Vedeliku sattumisel kaamerale on lühise oht.
- Tolmu eemaldamiseks pühkige seda õrnalt kuiva lapiga. Kui toode on väga määrdunud, pihustage lapile õrnatoimelist pesuainet ja seejärel pühkige toodet. (Ärge kasutage lenduvaid aineid, nagu lahustit, alkoholi või benseeni. See võib kahjustada toote pinda või halvendada toote funktsioone.)
- Elektromagnetilise toote (nt juhtmevaba sideseadme, nagu Wi-Fi ja Bluetooth) läheduses olemine võib mõjutada kaamera tööd.
- Olge ettevaatlik, kuna kaamera võib kukkuda, kui see pole kindlalt kinnitatud ja paigaldatud või kui monitori kallutatakse. Kokkupõrge millegagi võib toodet kahjustada.

Ekraan on tühi.

- Kas monitori toitejuhe on ühendatud?
 - Veenduge, et toitejuhe on korralikult vooluvõrku ühendatud.
- Kas kuvatud on teade [Signaali pole]?
 - See kuvatakse, kui arvuti ja monitori vaheline signaalkaabel on puudu või lahti ühendatud. Kontrollige kaablit ja kaabel ühendage uuesti.

Ekraani kuva on ebastabiilne ja vireleb. / Monitoril kuvatavad kujutised jätvad jäljed.

- Kas valisite sobiva eraldusvõime?
 - Kui valitud eraldusvõimeks on HDMI 1080i 60/50 Hz (ülerealaotus), võib ekraan virvendada. Muutke eraldusvõimeks 1080p või eraldusvõime soovituslik väärtus.
- Kui graafikakaardi eraldusvõimet ei seadistata soovituslikule (optimaalsele) väärtusele, siis võib tekst olla hägune, ekraanipilt tuhm või kärbitud või vale paigutusega.
- Seadistamismeetodid võivad arvutist või operatsioonisüsteemist olenevalt erineda ja mõni eraldusvõime ei pruugi graafikakaardi jõudlusest olenevalt saadaval olla. Sellisel juhul võtke abi saamiseks ühendust arvuti või graafikakaardi tootjaga.

Ekraanil on püsikujutis.

- Kas püsikujutis on näha ka siis, kui monitor on välja lülitatud?
 - Kui ekraanil on pikka aega liikumatu pilt, siis võib see ekraani kahjustada ja soodustada püsikujutise teket.
 - Monitori tööea pikendamiseks kasutage ekraanisäästurit.
- Kas ekraanil on nähtavad laigud?
 - Monitori kasutamisel võivad ekraanile ilmuda pikseldatud laigud (punased, rohelised, sinised, valged või mustad). See on LCD-ekraanide puhul tavaline. Tegemist ei ole vea ega monitori jõudlusprobleemiga.

Kas näete teadet „Tundmatu monitor, leiti monitor Plug and Play (VESA DDC)“?

- Kontrollige kindlasti, kas graafikakaart toetab funktsiooni Plug and Play.

Monitori ei saa kaugjuhtimispuuldiga kasutada.

- Veenduge, et seadme ja kaugjuhtimispuuldi vahel ei ole mõnda takistust.
- Veenduge, et patareid on täis ja õigesti paigaldatud (+ ja +, -) ja (-).
- Vahetage patareid välja.

Monitor lülitub ootamatult välja.

- Selle funktsiooni väljalülitamiseks, kasutage kaugjuhtimispulti, et avada [⊗] → [⊗] → [Üldine] → [Süsteem] → [Kellaeg ja taimer] → [Taimerid] → [Unetaimer] → [Väljas].
- Kontrollige, et välisseadmed toimiksid koos.
- Kontrollige, kas automaatse väljalülitamise funktsioon on seadistamise ajal aktiveeritud. Kui monitor on sisse lülitatud, kuid signaal puudub, lülitub monitor automaatselt välja pärast 15-minutilist jõudeolekut.

4K-eraldusvõime ei ole saadaval.

- Kas kontrollisite kaabliühendust?
 - Veenduge, et kaabel oleks korralikult ühendatud.
 - Soovitatud on kasutada toote komplekti kuuluvaid tarvikuid.
- Kas eraldusvõime ja värskendamissagedus on õigesti seadistatud?
 - Valige arvuti ekraani eraldusvõime seadetes või mängija valikute menüüs õige eraldusvõime ja värskendamissagedus.
- Kas ühendatud välisseade toetab 4K-eraldusvõimet?
 - See on saadaval ainult välisseadmetes, mis toetavad 4K-eraldusvõimet.
 - Veenduge, et ühendatud välisseade toetaks 4K-eraldusvõimet.
- Kas funktsioon [HDMI sügav värv] on lubatud?
 - Avage funktsiooni lubamiseks [⊗] → [⊗] → [Üldine] → [Välisseadmed] → [HDMI sätted] → [HDMI sügav värv].

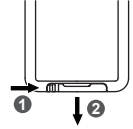
Kaugjuhtimispuldi kasutamine

32SR83U

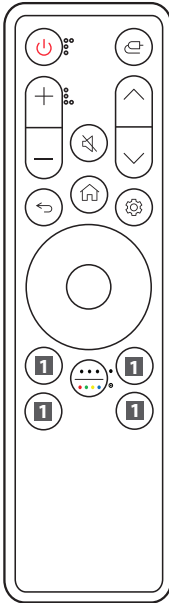
Kaugjuhtimispuldi patarei vahetamine

Kasutage 3 V, CR2025 märgistusega nööppatareid. Asendage patarei uuega ja sisestage see patareipessa esitatud viisil.

- 1 Kaugjuhtimispuldi tagaküljel asuva patareipesa lahtitegemiseks lükake konks külje peale ja seejärel tõmmake seda.
- 2 Joondage asenduspatarei (+) külg patareipesa sildiga ja sisestage need õigesti.
- 3 Lükake patareipesa tagasi sisse nii, et kostab klõpsatus.



Joonised võivad tegelikest tarvikutest erineda.



- Toide** Lülitab monitori sisse või välja.
- Sisend** Valib sisendrežiimi.
- +/- Helitugevuse nupud** Reguleerib helitugevust.
- Vaigista** Vaigistab heli.
- ^ / \ Programminupud** Kerib läbi salvestatud kanalite või programmide.
- ← Tagasi** Naaseb eelmisele tasemele.
- 🏠 Kodu** Avab kodumenüü, kus on nt praegune kellaaeg, rakenduste loend ja väline sisend.
- ⚙️ Seaded** Kuvab või peidab peamenüü kuva.
- 🕒 Suunanupud ja OK** Võimaldab menüüsid liigutada, valida ja kohandada.
- 🌈 Rohkem toiminguid / värviklahv** See võimaldab teil vaadata üksuse üksikasju või kasutada nelja värvinuppu.
- **Vajutage**
 - **Vajutage ja hoidke all**
 - 1 Voogedastuse teenuse nupud** Loob ühenduse voogvideo teenusega.
 - 1 🏠 Kodu töölaud** Avab vaate [Kodu töölaud].
 - 1 ? Kasutusjuhend** Avab vaate [Kasutusjuhend].
 - 1 ☆ FAV** Lemmikprogrammide loendi avamine.

(Mudelist või piirkonnast olenevalt ei pruugi mõned nupud ja teenused kasutatavad olla.)

✓ Märkus

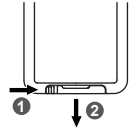
- Suunake kaugjuhtimispult kindlasti monitoril oleva kaugjuhtimisanduri poole.
- Vältige toote sisemiste ja välimiste patareide kokkupuudet liigse kuumusega, nagu otsene päikesevalgus, tuli vms.
- Kui patarei asendatakse vale tüüpi patareiga, tekib tule- või plahvatusoht.

32U830SA/32U850SA

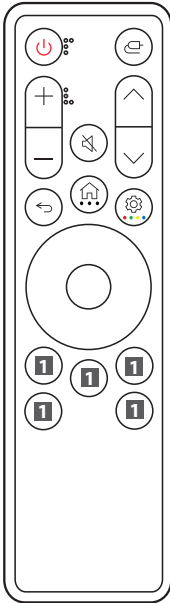
Kaugjuhtimispuldi patarei vahetamine

Kasutage 3 V, CR2025 märgistusega nööppatarei. Asendage patarei uuega ja sisestage see patareipesa esitatud viisil.

- 1 Kaugjuhtimispuldi tagaküljel asuva patareipesa lahtitegemiseks lükake konks külje peale ja seejärel tõmmake seda.
- 2 Joondage asenduspatarei (+) külj patareipesa sildiga ja sisestage need õigesti.
- 3 Lükake patareipesa tagasi sisse nii, et kostab klõpsatus.



Joonised võivad tegelikest tarviketest erineda.



- Toide** Lülitab monitori sisse või välja.
- Sisend** Valib sisendrežiimi.
- +/- Helitugevuse nupud** Reguleerib helitugevust.
- Vaigista** Vaigistab heli.
- ^ / \ Programminupud** Kerib läbi salvestatud kanalite või programmide.
- ← Tagasi** Naaseb eelmisele tasemele.
- 🏠 Kodu** Avab kodumenüü, kus on nt praegune kellaaeg, rakenduste loend ja väline sisend.
- Rohkem toiminguid** Kui vajutate nuppu ja hoiate seda all, saate üksuse detaile vaadata.
- ⚙️ Seaded** Kuvab või peidab peamenüü kuva.
- Värviklahv** Kui vajutate nuppu ja hoiate seda all, saate kasutada 4 värvinuppu.
- 🕒 Suunanupud ja OK** Võimaldab menüüsid liigutada, valida ja kohendada.
- 📺 Voogedastuse teenuse nupud** Loob ühenduse voogvideo teenusega.
- 📺 🏠 Kodu töölaud** Avab vaate [Kodu töölaud].
- 📺 ? Kasutusjuhend** Avab vaate [Kasutusjuhend].
- 📺 ☆ FAV** Lemmikprogrammide loendi avamine.

(Mudelist või piirkonnast olenevalt ei pruugi mõned nupud ja teenused kasutatavad olla.)

✓ Märkus

- Suunake kaugjuhtimispult kindlasti monitoril oleva kaugjuhtimisanduri poole.
- Vältige toote sisemiste ja välimiste patareide kokkupuudet liigse kuumusega, nagu otsene päikesevalgus, tuli vms.
- Kui patarei asendatakse vale tüüpi patareiga, tekib tule- või plahvatusoht.

