



MANUAL DE USUARIO

Señalización digital de LG

(MONITOR SIGNAGE)

Lea este manual atentamente antes de utilizar el monitor y
consérvelo para consultarlo cuando lo necesite.

65TR3BF-B 65TR3BF-I

75TR3BF-B 75TR3BF-I

86TR3BF-B 86TR3BF-I

ÍNDICE

PRECAUCIONES DE SEGURIDAD 3

- Precauciones durante la instalación del producto 3
- Precauciones relativas al adaptador de CA y la alimentación eléctrica 5
- Precauciones para el traslado del producto 7
- Precauciones durante la utilización del producto 7
- Montaje en pared 8

MONTAJE Y PREPARACIÓN 9

- Precaución para el uso del lápiz táctil 9
- Componentes y Botones 10
- Montaje en una pared 11

MANDO A DISTANCIA 13

CONEXIONES 15

- Conexión a un PC 15
- Conexión de dispositivos externos 15
- Uso de la lista de entradas 17

SOLUCIÓN DE PROBLEMAS 18

ESPECIFICACIONES DEL PRODUCTO 22

LICENCIAS 26

Advertencia: Este equipo cumple los requisitos de la Clase A de CISPR 32. En un entorno residencial, este equipo puede causar interferencias de radio.

PRECAUCIONES DE SEGURIDAD

Lea detenidamente estas instrucciones de seguridad antes de utilizar el producto.

ADVERTENCIA

Si hace caso omiso a los mensajes de advertencia, corre el riesgo de sufrir daños graves, tener un accidente o incluso morir.

PRECAUCIÓN

Si hace caso omiso a los mensajes de precaución, corre el riesgo de sufrir daños leves o dañar el producto.

ADVERTENCIA

- Solo para uso en interiores.

Precauciones durante la instalación del producto

ADVERTENCIA

- Manténgalo alejado de fuentes de calor como, por ejemplo, radiadores eléctricos.
 - Podría producirse una descarga eléctrica, un incendio o el producto podría funcionar mal o deformarse.
- Mantenga el material antihumedad del paquete y el embalaje de vinilo fuera del alcance de los niños.
 - La ingestión de material antihumedad es nociva. Si se ingiere por error, fuerce el vómito del paciente y acuda al hospital más cercano. Además, el embalaje de vinilo puede producir asfixia. Manténgalo fuera del alcance de los niños.
- No coloque objetos pesados sobre el producto ni se siente encima.
 - Si el producto cae o se derrumba, puede provocar lesiones. Se debe prestar un cuidado especial con los niños.
- No deje el cable de corriente o de señal en las zonas de tránsito.
 - Cualquier persona que pase podría tropezar y producir una descarga eléctrica, un incendio, dañar el producto o sufrir una herida.
- Instale el producto en un sitio limpio y seco.
 - El polvo o la humedad pueden producir una descarga eléctrica, un incendio o dañar el producto.
- Si nota que hay humo, o cualquier otro olor, u oye un ruido extraño, desconecte el cable de corriente y póngase en contacto con el servicio técnico.
 - Si sigue utilizando el producto sin tomar las medidas adecuadas, se podría producir una descarga eléctrica o un incendio.

- Si se cae el producto o la carcasa está rota, apáguelo y desenchufe el cable de corriente.
 - Si sigue utilizando el producto sin tomar las medidas adecuadas, se podría producir una descarga eléctrica o un incendio. Póngase en contacto con el servicio técnico.
- No deje que caiga ningún objeto sobre el producto y evite cualquier golpe. No arroje juguetes ni otros objetos a la pantalla del producto.
 - Puede ocasionar daños personales, problemas en el producto y dañar la pantalla.
- Al conectar un dispositivo externo, tenga cuidado de no tirar el producto ni permitir su caída.
 - Podría ocasionar lesiones y/o daños al producto.
- Al jugar con una consola conectada al sistema, manténgase a una distancia de cuatro veces el largo de la diagonal, desde la pantalla hasta el dispositivo.
 - Si el producto cayese debido a un cable corto, podría ocasionar lesiones y/o daños al producto.
- Si deja una imagen fija en la pantalla durante un período de tiempo prolongado, puede que la pantalla se dañe y la imagen se deteriore. Asegúrese de que su monitor tiene un salvapantallas. Este fenómeno también ocurre en productos de otros fabricantes, y es un caso que no está contemplado en la garantía.
- No instale este producto en una pared si podría ser expuesto a aceite o vapor de aceite.
 - Esto podría dañar el producto y provocar que se caiga.



PRECAUCIÓN

- Asegúrese de que el orificio de ventilación no está bloqueado. Instale el producto en un lugar que tenga una amplitud adecuada (a más de 100 mm de la pared).
 - Si instala el producto demasiado cerca de la pared, podría deformarse o producirse fuego como consecuencia del calor interior.
- No cubra el orificio de ventilación del producto con un paño o una cortina.
 - Podría deformarse el producto o producirse fuego como consecuencia del sobrecalentamiento del interior del producto.
- Instale el producto en un lugar plano y estable en el que no haya riesgo de que se caiga.
 - Si se cayera el producto, podría romperse o resultar usted herido.
- Instale el producto donde no haya interferencias electromagnéticas.
- Mantenga el producto lejos de los rayos directos del sol.
 - Se podría dañar el producto.
- Si instala el producto en un lugar que no cumpla con las condiciones sugeridas, tanto su aspecto como su durabilidad y la calidad de la imagen podrían verse seriamente afectados. Consulte a LG o a un instalador cualificado antes de proceder a la instalación. No se recomiendan lugares en los que abunde el polvo o la neblina de aceite, se utilicen sustancias químicas, se alcancen temperaturas extremas o donde el producto vaya a permanecer apagado durante períodos muy prolongados (aeropuertos o estaciones de tren). Si el producto se somete a estas condiciones, la garantía puede quedar invalidada.
- No instale el producto en una zona con poca ventilación (como un estante o un armario) ni en exteriores. Evite su colocación sobre cojines o alfombras.
- Asimismo, no lo instale en lugares con objetos que puedan calentarse, como equipos de iluminación.

Precauciones relativas al adaptador de CA y la alimentación eléctrica

ADVERTENCIA

- Si entra agua o una sustancia extraña en el producto (TV, monitor, cable de alimentación o adaptador de CA), desconecte el cable de alimentación inmediatamente y póngase en contacto con el centro de atención al cliente.
 - En caso contrario, se podría ocasionar un incendio o una descarga eléctrica debido al daño del producto.
- No toque el enchufe de alimentación ni el adaptador de CA con las manos húmedas. Si los polos del enchufe están húmedos o tienen polvo, límpielos y séquelos antes de utilizarlos.
 - De lo contrario, podría ocasionar un incendio o una descarga eléctrica.
- Asegúrese de insertar por completo el cable de alimentación en el adaptador de CA.
 - Si no está bien conectado, la mala conexión podría ocasionar un incendio o una descarga eléctrica.
- Asegúrese de utilizar cables de alimentación y adaptadores de CA suministrados o aprobados por LG Electronics, Inc.
 - El uso de productos no aprobados podría producir un incendio o una descarga eléctrica.
- Cuando desenchufe el cable de alimentación, siempre retírelo desde el enchufe. No doble el cable de alimentación con fuerza excesiva.
 - Se podría dañar el cable y producir una descarga eléctrica o un incendio.
- Tenga cuidado de no pisar ni colocar objetos pesados (electrodomésticos, tejidos, etc.) sobre el cable de alimentación o el adaptador de CA. Tenga cuidado de no dañar el cable de alimentación ni el adaptador de CA con objetos afilados.
 - Los cables de alimentación dañados podrían producir un incendio o una descarga eléctrica.
- No desmonte, repare ni modifique el cable de alimentación ni el adaptador de CA.
 - Esto podría provocar incendios o descargas eléctricas.
- Asegúrese de que conecta el cable a un enchufe con toma de tierra.
 - Podría electrocutarse o resultar herido.
- Emplee únicamente el voltaje nominal.
 - Podría electrocutarse o dañar el producto.
- En caso de tormenta o relámpagos, nunca toque el cable de alimentación ni el cable de señal ya que es muy peligroso.
 - Se puede producir una descarga eléctrica.
- No conecte varios cables de prolongación, aparatos eléctricos o radiadores eléctricos a un único enchufe. Utilice una regleta de corriente con toma de tierra diseñada para su uso exclusivo con un ordenador.
 - Se podría producir un incendio como consecuencia del sobrecalentamiento.

- No toque el enchufe de corriente con las manos húmedas. Además, si las clavijas del enchufe están húmedas o cubiertas de polvo, séquelas por completo o quíteles el polvo.
 - Podría electrocutarse como consecuencia del exceso de humedad.
- Si no va a utilizarlo durante mucho tiempo, desenchufe el cable de corriente del producto.
 - Si se acumula el polvo, puede producirse un incendio y el deterioro del aislante puede causar una fuga eléctrica, una descarga eléctrica o un incendio.
- Introduzca el cable de corriente por completo.
 - Si el cable de corriente no se introduce por completo, puede producirse un incendio.
- No introduzca un material conductor (como una varilla metálica) en un extremo del cable de corriente mientras el otro está conectado al terminal de la pared. Además, no toque el cable de corriente nada más enchufarlo en el terminal de la pared.
 - Podría electrocutarse.
- El acoplador del aparato se utiliza como dispositivo de desconexión.
- Asegúrese de que el dispositivo está instalado cerca de al toma de corriente a la que está conectado y que dicha toma es accesible.
- Mientras esta unidad esté conectada a la toma de corriente, seguirá conectada a una fuente de alimentación incluso si apaga la unidad con el interruptor.



PRECAUCIÓN

- Asegúrese de mantener la toma de corriente, el adaptador de CA y las clavijas del enchufe de alimentación limpios de polvo y otras sustancias.
 - Esto podría provocar un incendio.
- No desenchufe el cable de corriente mientras se utiliza el producto.
 - Una descarga eléctrica podría dañar el producto.
- Utilice sólo el cable de alimentación suministrado con el aparato. Si utiliza otro cable de alimentación, asegúrese de que esté certificado según las normas nacionales aplicables, si no ha sido obtenido del proveedor. Si el cable de alimentación es defectuoso, póngase en contacto con el fabricante o con el centro de asistencia técnica más cercano para solicitar su sustitución.

Precauciones para el traslado del producto

ADVERTENCIA

- Asegúrese de que el producto está apagado.
 - Podría electrocutarse o dañar el producto.
- Asegúrese de retirar todos los cables antes de mover el producto.
 - Podría electrocutarse o dañar el producto.
- Asegúrese de que el panel mira hacia delante y sujételo con ambas manos para moverlo. Si deja caer el producto, resultaría dañado y podría causar descargas eléctricas o fuego. Póngase en contacto con un servicio técnico para repararlo.
- Compruebe que el producto está apagado y que ha desconectado todos los cables. Debido a su tamaño, podrían ser necesarias 2 o más personas para transportar el aparato. No presione ni coloque objetos pesados en el panel frontal del aparato.

PRECAUCIÓN

- No golpee el producto mientras lo desplaza.
 - Podría electrocutarse o dañar el producto.
- No tire el embalaje del producto. Utilícelo cuando lo traslade.

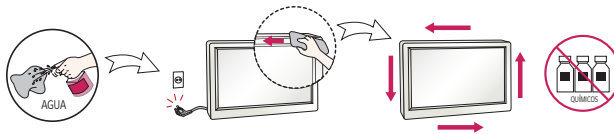
Precauciones durante la utilización del producto

ADVERTENCIA

- No desmonte, repare o modifique el producto por su cuenta.
 - Podría producirse un incendio o una descarga eléctrica.
 - Póngase en contacto con el servicio técnico para realizar cualquier verificación, calibrado o reparación.
- Si no presta atención a la pantalla durante un período de tiempo prolongado, desconéctela de la toma de la pared.
- Mantenga el producto lejos del agua.
 - Podría producirse un incendio o una descarga eléctrica.
- No golpee ni arañe la parte frontal o lateral de la pantalla con objetos metálicos.
 - Podría causar daños a la pantalla.
- Evite las altas temperaturas y humedad.

! PRECAUCIÓN

- No coloque ni guarde sustancias inflamables cerca del producto.
 - Hay riesgo de explosión o incendio como consecuencia del uso descuidado de sustancias inflamables.
- Al limpiar el producto, desenchufe el cable de alimentación y frótelo suavemente con un paño suave para evitar arañarlo. No lo limpie con un paño mojado ni pulverice agua ni ningún otro líquido directamente sobre el producto. Podría causar descargas eléctricas. (No utilice productos químicos como el benceno, disolventes de pintura o alcohol.)
- Descanse cada cierto tiempo para proteger los ojos.
- Mantenga el producto limpio en todo momento.
- Adopte una postura cómoda y natural cuando trabaje con un producto para relajar los músculos.
- Descanse cada cierto tiempo cuando trabaje prolongadamente con un producto.
- No presione con fuerza en el panel con la mano o con un objeto afilado, como una uña, un lápiz o un bolígrafo, ni haga rayas sobre él.
- Manténgase a una distancia adecuada del producto.
 - Su visión podría resultar afectada si mira el producto desde muy cerca.
- Consulte el Manual del usuario para configurar la resolución y el reloj adecuados.
 - Su visión podría resultar afectada.
- Utilice únicamente un detergente autorizado para limpiar el producto. (No utilice benceno, disolvente o alcohol.)
 - Se podría deformar el producto.
- El aparato no debe quedar expuesto a goteras o salpicaduras. Tampoco deberá colocar encima objetos con contenido líquido, como floreros, copas, etc. (por ejemplo, en estanterías situadas por encima de la unidad).
- No exponga las baterías a temperaturas muy elevadas y manténgalas alejadas de la luz solar directa, el fuego y emisores de calor eléctricos. Por ejemplo, deberá mantenerlas alejadas de la luz directa del sol, chimeneas y radiadores o calefactores eléctricos.
- NO coloque baterías no recargables en el dispositivo mientras se esté cargando.
- La utilización de altavoces o auriculares durante períodos prolongados puede provocar lesiones auditivas.
- Pulverice agua sobre un paño suave de 2 a 4 veces y úselo para limpiar el chasis frontal; frote sólo en una dirección. Demasiada humedad podría causar la aparición de manchas.



- No utilice productos de alto voltaje alrededor del monitor. (p. ej. un mata mosquitos eléctrico)
 - El monitor puede no funcionar correctamente a causa de una descarga eléctrica.

Montaje en pared

- No instale el producto usted solo. Contacte con el servicio técnico cualificado del Fabricante. Podría resultar herido.

MONTAJE Y PREPARACIÓN

PRECAUCIÓN

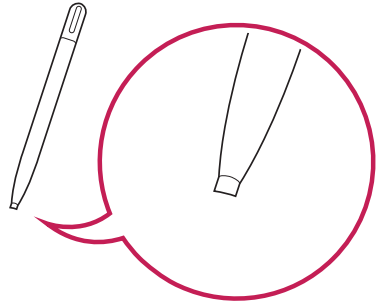
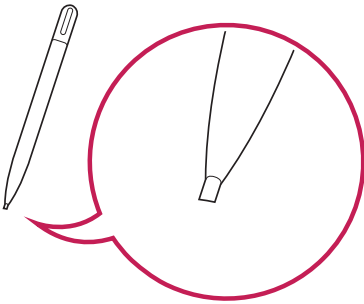
- Use siempre componentes originales para garantizar su seguridad y un rendimiento óptimo del producto.
- La garantía del producto no cubre los daños o lesiones causados por el uso de elementos falsificados.

NOTA

- Los accesorios proporcionados con el producto pueden variar en función del modelo o la región.
- Las especificaciones del producto o el contenido de este manual se pueden modificar sin previo aviso debido a la actualización de las funciones del producto.
- La garantía no cubre los daños causados por el uso del producto en entornos con demasiado polvo.

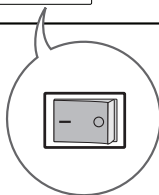
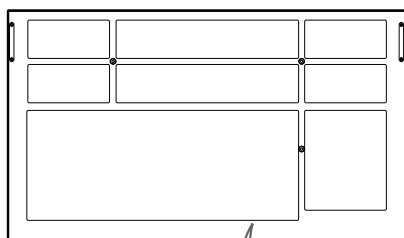
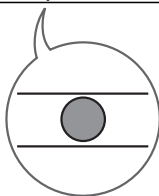
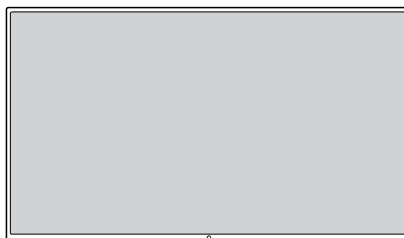
Precaución para el uso del lápiz táctil



Cuando el lápiz táctil se encuentre desgastado como se ve en la imagen, reemplácelo.



Componentes y Botones

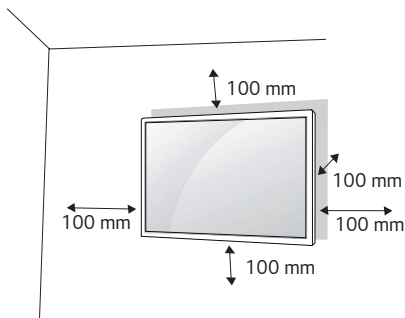
La imagen puede variar en función del modelo.



	ENCENDIDO/ APAGADO	Permite encender y apagar el aparato.
		

Montaje en una pared

Instale el monitor a una distancia mínima de 100 mm de la pared y deje unos 100 mm de espacio a cada lado del monitor para permitir una ventilación adecuada. Puede obtener instrucciones de instalación detalladas en cualquier tienda minorista. Consulte el manual para instalar un soporte de montaje en pared con inclinación.

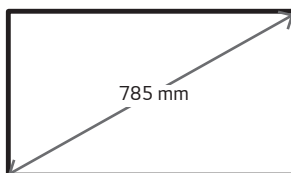


Si instala el monitor en una pared, fije un soporte de montaje en pared (pieza opcional) a la parte trasera del monitor. Asegúrese de que el soporte de montaje en pared esté bien fijado al monitor y a la pared.

- 1 Utilice solo tornillos y soportes de montaje en pared conformes a los estándares VESA.
- 2 Si los tornillos superan la longitud estándar, el monitor podría sufrir daños internos.
- 3 Si se usan tornillos que no cumplan el estándar VESA, el monitor podría sufrir daños o caerse. LG Electronics no se hace responsable de ningún accidente provocado por no haber usado tornillos estándar.
- 4 Utilice el estándar VESA como se indica a continuación.

- 785 mm y superior

* Tornillos de fijación: 8,0 mm de diámetro x 1,25 mm de paso x 14 mm de longitud



 **PRECAUCIÓN**

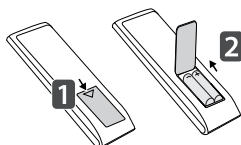
- Desenchufe el cable de alimentación antes de mover o instalar el monitor para evitar que se produzcan descargas eléctricas.
- Si instala el monitor en un techo o una pared inclinada, puede caerse y producir lesiones físicas. Utilice un soporte de montaje en pared autorizado por LG y póngase en contacto con su distribuidor local o con el personal cualificado para que le ayuden con la instalación.
- No apriete los tornillos en exceso, ya que esto podría ocasionar daños en el monitor y anular la garantía.
- Utilice solo tornillos y soportes de montaje en pared que cumplan el estándar VESA. La garantía no cubre los daños y desperfectos provocados por el mal uso o la utilización de accesorios inadecuados.

 **NOTA**

- El kit de montaje en pared incluye un manual de instalación y las piezas necesarias.
- El soporte de montaje en pared es opcional. Puede solicitar accesorios adicionales a su distribuidor local.
- La longitud de los tornillos puede variar según el soporte de montaje en pared. Asegúrese de emplear la longitud adecuada.
- Para obtener más información, consulte las instrucciones incluidas con el soporte de montaje en pared.

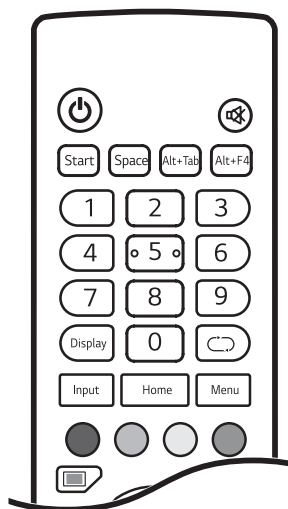
MANDO A DISTANCIA

Las descripciones que aparecen en este manual se basan en los botones del mando a distancia. Lea este manual con detenimiento para utilizar el monitor correctamente. Para instalar las pilas, abra la tapa del compartimento, sustitúyalas por otras (AAA de 1,5 Vcc) haciendo coincidir los polos \oplus y \ominus de acuerdo con las etiquetas del interior del compartimento y vuelva a colocar la tapa. Para quitar las pilas, realice el proceso de instalación en orden inverso. Las ilustraciones pueden diferir de los accesorios reales.



⚠ PRECAUCIÓN

- No mezcle pilas antiguas y nuevas, ya que esto podría dañar el mando a distancia.
- Asegúrese de apuntar con el mando a distancia hacia el sensor correspondiente del monitor.
- Algunas funciones del mando a distancia pueden no ser compatibles con ciertos modelos.



⏻ (ENCENDIDO/APAGADO) Enciende y apaga el monitor.

🔇 (SILENCIO) Permite silenciar el sonido completamente.

Start (Ordenador integrado) Funciona de la misma manera que la tecla Windows.

Space (Ordenador integrado) Funciona de la misma manera que la barra espaciadora.

Alt+Tab (Ordenador integrado) Funciona de la misma manera que las teclas Alt + Tab.

Alt+F4 (Ordenador integrado) Funciona de la misma manera que las teclas Alt + F4.

Botones de números Ingresan caracteres numéricos según la configuración.

Display Muestra en la pantalla la entrada externa aplicada actualmente.

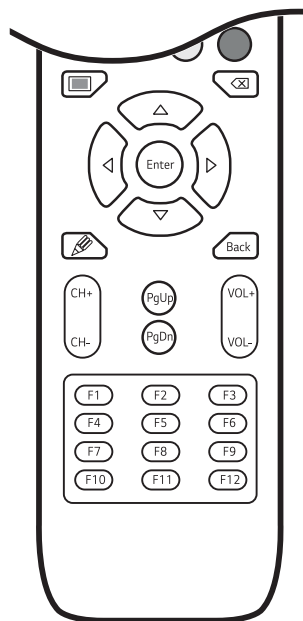
Input Muestra la ventana de configuración de la entrada externa.

Home Regresa a la pantalla predeterminada.

↶ La función no es compatible con este modelo.

Menu Muestra la ventana de configuración general.

- Activa o desactiva el botón de encendido o la función táctil de la parte frontal del producto.
- Activa o desactiva el botón de encendido de la parte frontal del producto.
- Activa o desactiva la función táctil.
- Activa o desactiva la función para pausar la pantalla.



Enciende o apaga por completo la pantalla.

(Ordenador integrado) Funciona de la misma manera que la tecla Retroceso.

Botones de navegación Permiten desplazarse por los menús y las opciones.

Enter Permite seleccionar menú y opciones, y confirmar las entradas.

Activa la función de nota.

Back Permite al usuario retroceder un paso en sus acciones de interacción.

CH+/- Permite desplazarse por los programas o canales almacenados.

PgUp Se mueve a la parte superior de la pantalla.

PgDn Se mueve a la parte inferior de la pantalla.

VOL+/- Ajusta el nivel de volumen.

Teclas de función (Ordenador integrado) Funciona de la misma manera que las teclas de función.

CONEXIONES

Puede conectar varios dispositivos externos a su monitor. Cambie el modo de entrada y seleccione el dispositivo externo al que desea conectarse. Para obtener más información acerca de los conectores de dispositivos externos, consulte el manual proporcionado con cada dispositivo.

Conexión a un PC

No se suministran algunos de los cables. Este monitor admite la función Plug and Play*.

* Plug and Play: es una función que permite que un PC pueda reconocer los dispositivos que conecta el usuario al encender el PC sin necesidad de configurar el dispositivo ni de que el usuario intervenga.

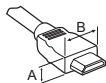
Conexión de dispositivos externos

No se suministran algunos de los cables. Conecte un receptor HD, un reproductor de DVD o un vídeo al monitor y seleccione el modo de entrada correspondiente.

Para obtener la mejor calidad de imagen y sonido, se recomienda conectar los dispositivos externos al monitor por medio de cables HDMI.

! NOTA

- Para obtener la mejor calidad de imagen, se recomienda el uso de un monitor con conexión HDMI.
- Para cumplir con las especificaciones del producto, utilice un cable de interfaz apantallado con núcleo de ferrita, como un cable HDMI.
- Si enciende el monitor cuando está frío, es posible que la pantalla parpadee. Esto es normal.
- Es posible que aparezcan algunos puntos rojos, verdes o azules en la pantalla. Esto es normal.
- Utilice un cable HDMI®/™ de alta velocidad (de menos de 3 metros).
- Utilice un cable certificado con el logotipo HDMI. Si no utiliza un cable HDMI certificado, es posible que la pantalla no se muestre o que se produzca un error de conexión.
- Tipos de cable HDMI recomendados
 - Cable HDMI®/™ de alta velocidad
 - Cable HDMI®/™ de alta velocidad con Ethernet



HDMI : A ≤ 11,65 mm ; B ≤ 20,65 mm


USB : A ≤ 8,3 mm ; B ≤ 16 mm

- Si no oye ningún sonido en el modo HDMI, compruebe la configuración de su PC. Algunos PC requieren un cambio manual de la salida de audio predeterminada a HDMI.
- Si utiliza el modo HDMI-PC, puede experimentar problemas de compatibilidad.
- Asegúrese de que el cable de alimentación está desconectado.
- Si conecta una consola de juegos al monitor, emplee el cable proporcionado con el dispositivo en cuestión.
- Desde el contenido de entrada HDMI, no compatible con puerto HDMI OUT. (El puerto HDMI OUT solo es compatible con Android/VGA/USB).
- El terminal de entrada externa específico y el terminal de salida táctil están conectados. Si se utiliza el terminal de salida táctil, conecte el terminal de entrada que corresponda.
 - HDMI1/HDMI2: Touch 1
 - HDMI3/VGA: Touch 2

! PRECAUCIÓN

- Conecte el cable de entrada de señal y asegúrelo girando los tornillos hacia la derecha.
- No presione la pantalla con los dedos durante mucho tiempo porque se podría producir una distorsión temporal en la pantalla.
- Evite colocar un objeto reflector frente al equipo a una distancia de 50 cm o menos.
- Procure que no se muestren imágenes estáticas en la pantalla durante un periodo de tiempo prolongado para evitar que se produzca la retención de imágenes. Utilice un salvapantallas si es posible.
- La presencia de un dispositivo de comunicación inalámbrica cerca del monitor puede afectar a la calidad de la imagen.

Uso de la lista de entradas

Input → 

- Android → HDMI1 → HDMI2 → HDMI3 → VGA

* Para la entrada de PC, solo se habilita cuando se conecta un ordenador integrado.

SOLUCIÓN DE PROBLEMAS

- » Cada modelo puede tener puntos distintos por verificar.
- » Para obtener información sobre los ajustes de su PC, consulte la ayuda de Windows.

Problemas relacionados con el uso

- El aparato no se enciende.
 - Compruebe que el cable de alimentación esté bien conectado a la toma.
- Al conectar el producto, se muestra el mensaje "Producto desconocido".
 - Compruebe que el controlador de la tarjeta gráfica esté instalado.
 - Consulte el manual de usuario de la tarjeta gráfica para averiguar si se admite la función Plug and Play.

Problemas relacionados con la pantalla (Vídeo)

- Aparece un mensaje indicando "Sin señal" o "Formato inválido".
 - El cable de señal no está conectado entre el PC y el producto o el estado de conexión del cable es inestable. Compruebe el cable de señal.
 - Acceda al menú de entrada para verificar la señal de entrada.
 - La señal del PC (tarjeta gráfica) está fuera del rango de frecuencias verticales u horizontales del producto. Ajuste el rango de frecuencias según las especificaciones de este manual.
- La posición de la pantalla es incorrecta.
 - Compruebe si el producto admite la frecuencia y la resolución de la tarjeta gráfica. Si la frecuencia supera el rango admitido, utilice la configuración del PC para establecer la resolución en el valor recomendado.
- La pantalla no se muestra de forma normal.
 - Conecte el cable de señal que coincide con la señal de entrada de fuente.
- Las imágenes parpadean o se agitan en la pantalla.
 - Si enciende el monitor cuando está frío, es posible que la pantalla parpadee. Esto es normal.
 - Asegúrese de que los ajustes actuales de resolución y frecuencia de la tarjeta gráfica sean compatibles con el monitor.

Problemas relacionados con la pantalla (Color)

- La pantalla tiene una resolución de color baja (16 colores).
 - Utilice la configuración del PC para establecer el color en 24 bits (color real) o superior.
- La pantalla presenta un color inestable o es monocromática.
 - Compruebe el estado de la conexión del cable de señal. O bien, vuelva a introducir la tarjeta de vídeo del PC.
- Veo puntos oscuros o brillantes en la pantalla.
 - Algunos píxeles (de color rojo, verde, azul o negro) son visibles en la pantalla debido a las características únicas del panel de la pantalla. Esto no es una anomalía del producto.

Problemas relacionados con el sonido

- El audio no funciona.
 - Compruebe que el cable de audio esté conectado correctamente.
 - Ajuste el volumen del producto o del dispositivo externo.
 - Compruebe que el sonido esté configurado correctamente.
- El sonido es demasiado sordo.
 - Seleccione la configuración ecualización de sonido adecuada.
- El sonido es demasiado bajo.
 - Ajuste el volumen del dispositivo externo.
- Para algunos modelos deberá comprar unos altavoces externos por separado, ya que estos no tienen altavoces integrados.

Otros problemas

- La alimentación se apaga de forma repentina.
 - Compruebe si hay configurado un 'Tiempo de apagado'
 - Se ha interrumpido la alimentación. Compruebe que el cable de alimentación del producto esté conectado correctamente.
 - Compruebe los ajustes de control de alimentación.

Tengo un problema con la respuesta al toque.

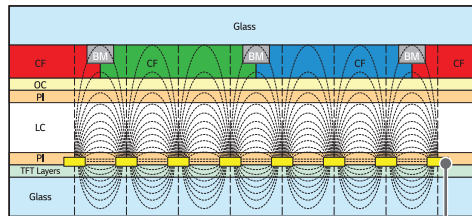
- La función de toque no responde.
 - Esto puede ocurrir cuando el cable USB que une el PC con el monitor está desconectado. Extraiga el cable USB, espere 10 segundos y vuelva a conectarlo.
 - Asegúrese de que el cable de alimentación del PC está firmemente conectado a una toma de corriente y reinicie el PC.
 - Puede que la función táctil no responda cuando el sistema no funcione debido a inestabilidad en la red. Vuelva a conectar el cable LAN o reinicie el PC.
 - Si el PC y el monitor no están conectados con un cable de señal, la función táctil no responderá. Compruebe la conexión del cable de señal.
 - La función de toque no responde cuando el monitor está apagado. Compruebe que el monitor está encendido.
 - Si no usa un tomacorriente con conexión a tierra puede provocar daños o errores en la pantalla táctil. Conecte siempre el cable de alimentación a una toma de pared con conexión a tierra.
 - Compruebe si la pantalla está actualmente encendida.
 - Es posible que se produzca una rotura o un error en la función táctil en los siguientes casos.
 - > Si se toca la pantalla solo con la uña o la punta del dedo
 - > Si se sujeta el lápiz táctil cerca de la punta
 - > Si se utiliza el lápiz táctil presionando con gran fuerza sobre la pantalla
- La ubicación del toque no se corresponde con la coordenadas de toque.
 - Esto puede ocurrir cuando la pantalla táctil no está calibrada correctamente. Cambie los ajustes de su tablet PC.
- El toque se aplica a un monitor distinto del indicado.
 - Puede suceder cuando el monitor no se ha establecido como predeterminado y utiliza varios. Establezca el monitor como predeterminado.
 - Esto puede ocurrir cuando la pantalla táctil no está calibrada correctamente. Cambie los ajustes de su tablet PC.
- La función multitáctil no funciona.
 - Es posible que el contenido reproducido (por ejemplo, reproductor Flash, Paint, etc.) no admita puntos multitáctiles. Asegúrese de utilizar un contenido que admita los puntos multitáctiles.
 - Extraiga el cable USB, espere 10 segundos y vuelva a conectarlo.
 - Vuelva a ejecutar el contenido (por ejemplo, reproductor Flash, Paint, etc.).
 - Reinicie el PC.
 - Es posible que la función multitáctil no funcione correctamente en el borde de la pantalla táctil.
 - Si el espacio entre dos puntos táctiles es inferior a 20 mm se podría producir un error en la función táctil.
- El terminal de entrada externa específico y el terminal de salida táctil están conectados. Si se utiliza el terminal de salida táctil, conecte el terminal de entrada que corresponda.
 - HDMI1/HDMI2: Touch 1
 - HDMI3/VGA: Touch 2

Marcado de imágenes

- Estas imágenes aparecen al apagar el producto.
 - Si visualiza una imagen fija durante un tiempo prolongado, se podrían dañar los píxeles en poco tiempo. Utilice la función de salvapantallas.
 - Si se muestra en pantalla una imagen oscura después de otra con mucho contraste (blanco o gris y negro), podría provocar marcado de imágenes. Esto es normal en los productos de pantalla.
- Si el panel LCD reproduce una imagen estática durante un periodo de tiempo prolongado, puede provocar una diferencia de voltaje entre los electrodos que hacen funcionar los cristales líquidos. Cuando la diferencia de voltaje entre los electrodos se acumula con el paso del tiempo, los cristales líquidos tienden a permanecer alineados en una dirección. Durante este proceso, permanece visible una imagen mostrada anteriormente. Este fenómeno se conoce como "marcado de imágenes".
- El marcado de imágenes no se produce cuando se usan imágenes en cambio constante, pero puede suceder cuando se usa una imagen fija durante un periodo de tiempo prolongado. Por lo tanto, es recomendable que utilice las siguientes instrucciones para reducir las posibilidades de que se produzca el marcado de imágenes al utilizar una imagen fija. Es recomendable que cambie la pantalla al menos una vez cada 12 horas; si se hace con más frecuencia, las posibilidades de evitar el marcado de imágenes son mayores.
- Condiciones de funcionamiento recomendadas
 - 1 Cambie el color del fondo y los caracteres con el mismo intervalo de tiempo.

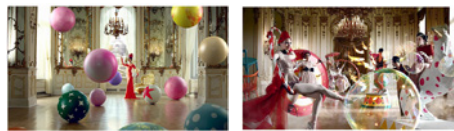


- Al cambiar de color, el uso de colores complementarios ayuda a evitar el marcado de imágenes.



Capa de píxeles ITO o MoTi

- 2 Cambie la imagen con el mismo intervalo de tiempo.



Antes de cambiar la imagen, asegúrese de que los caracteres y las imágenes permanecen en la misma ubicación después del cambio.

ESPECIFICACIONES DEL PRODUCTO

Las especificaciones del producto que se indican a continuación pueden cambiar sin previo aviso debido a una actualización de las funciones del producto.

" ~ " se refiere a la corriente alterna (CA) y " --- " se refiere a la corriente continua (CC).

Pantalla LCD	Tipo de pantalla	TFT (Thin Film Transistor, transistor de película fina) Pantalla de cristal líquido (LCD)
Señal de vídeo	Resolución máxima	VGA: 1920 x 1080 @ 60 Hz HDMI1/ HDMI2/ HDMI3: 3840 x 2160 @ 60 Hz - Esto puede no admitirse en algunos SO o con determinados tipos de tarjeta gráfica.
	Resolución recomendada	VGA: 1920 x 1080 @ 60 Hz HDMI1/ HDMI2/ HDMI3: 3840 x 2160 @ 60 Hz - Esto puede no admitirse en algunos SO o con determinados tipos de tarjeta gráfica.
	Frecuencia horizontal	HDMI1/ HDMI2/ HDMI3: De 30 kHz a 135 kHz VGA: De 30 kHz a 80 kHz
	Frecuencia vertical	HDMI1/ HDMI2/ HDMI3: De 30 Hz a 76 Hz VGA: De 50 Hz a 76 Hz
	Sincronización	Sincronización independiente y digital
Conector de entrada/ Salida	HDMI IN 1, HDMI IN 2, HDMI IN 3, HDMI OUT, VGA IN, USB 3.0 IN, USB 2.0 IN, LAN, AUDIO IN/OUT, RS-232C IN, TOUCH USB, OPS, SPDIF	
Batería integrada	Aplicada	
Ambientales condiciones	Temperatura de funcionamiento	De 0 °C a 40 °C
	Humedad de funcionamiento	De 10 % a 80 %
	Temperatura de almacenamiento	De -20 °C a 60 °C
	Humedad de almacenamiento	De 5 % a 85 %
Audio	Sensibilidad de entrada	0,5 Vrms

* Pantalla táctil

OS (Sistema Operativo)	Windows 7/ 8/ 10/ WindowsXP/ Linux/ Mac/ Android (WindowsXP/ Linux/ Mac son compatibles con la función táctil de un punto).	20 puntos
	Espacio entre toques: 20 mm como mínimo	

* Aplicable únicamente a modelos compatibles con altavoces

Audio	Salida de audio RMS	12 W + 12 W (Derecha + Izquierda)
	Sensibilidad de entrada	0,5 Vrms
	Impedancia de los altavoces	8 Ω

65TR3BF-B**65TR3BF-I**

Pantalla LCD	Pixel Pitch	0,372 mm (H) x 0,372 mm (V)
Fuentes de alimentación	Tensión nominal	AC 100-240 V ~ 50/60 Hz 3,5 A
	Consumo de energía	Modo encendido: 145 W (Tip.) Modo de inactividad: ≤ 0,5 W
Dimensiones (Ancho x Alto x Profundidad)/ Peso	1488,4 mm x 896,7 mm x 85,8 mm/ 40 kg	

75TR3BF-B**75TR3BF-I**

Pantalla LCD	Pixel Pitch	0,4296 mm (H) x 0,4296 mm (V)
Fuentes de alimentación	Tensión nominal	AC 100-240 V ~ 50/60 Hz 4,0 A
	Consumo de energía	Modo encendido: 175 W (Tip.) Modo de inactividad: ≤ 0,5 W
Dimensiones (Ancho x Alto x Profundidad)/ Peso	1709,4 mm x 1020,1 mm x 85,8 mm/ 53 kg	

86TR3BF-B**86TR3BF-I**

Pantalla LCD	Pixel Pitch	0,4935 mm (H) x 0,4935 mm (V)
Fuentes de alimentación	Tensión nominal	AC 100-240 V ~ 50/60 Hz 5,5 A
	Consumo de energía	Modo encendido: 365 W (Tip.) Modo de inactividad: ≤ 0,5 W
Dimensiones (Ancho x Alto x Profundidad)/ Peso	1957,1 mm x 1159,8 mm x 85,8 mm/ 67 kg	

Modo admitido VGA (PC)

Resolución	Frecuencia horizontal (kHz)	Frecuencia vertical (Hz)	Comentarios
640 x 480	31,469	59,94	
800 x 600	37,879	60,317	
1024 x 768	48,363	60,004	
1280 x 768	47,396	59,99	
1280 x 960	60	60	
1280 x 1024	63,981	60,002	
1366 x 768	47,712	59,79	
1440 x 900	55,469	59,9	
1680 x 1050	65,29	59,954	
1920 x 1080	67,5	60	

Modos admitidos HDMI/ OPS

Resolución	Frecuencia horizontal (kHz)	Frecuencia vertical (Hz)	Comentarios
720(1440) x 480i/60 Hz	15,734	60	
480p/59 Hz	31,469	59,94	
480p/60 Hz	31,5	60	
576i/50 Hz	15,625	50	
576p/50 Hz	31,25	50	
720p/60 Hz	45	60	
1080i/60 Hz	33,75	60	
1080i/59 Hz	33,716	59,94	
1080i/50 Hz	28,125	50	
1080p/60 Hz	67,5	60	
1080p/59 Hz	67,443	59,94	
1080p/50 Hz	56,25	50	
1080p/23 Hz	26,973	23,976	
1080p/24 Hz	27	24	
1080p/25 Hz	28,125	25	
1080p/29 Hz	33,716	29,97	
1080p/30 Hz	33,75	30	
3840 x 2160/24 Hz	54	23,982	
3840 x 2160/25 Hz	56,25	25	
3840 x 2160/30 Hz	67,5	30	
3840 x 2160/50 Hz	112,5	50	
3840 x 2160/60 Hz	135	60	

! NOTA

- Frecuencia vertical: El funcionamiento de la pantalla se basa en el cambio de la imagen decenas de veces por segundo, como una lámpara fluorescente. La frecuencia vertical o frecuencia de actualización es el número de veces por segundo que aparece la imagen. Se mide en hercios (Hz).
- Frecuencia horizontal: El intervalo horizontal es el tiempo que se tarda en mostrar una línea horizontal. Si se divide 1 por el intervalo horizontal, el número de líneas horizontales mostradas cada segundo se puede tabular como la frecuencia horizontal. Se mide en kilohercios (kHz).

LICENCIAS

Las licencias admitidas pueden diferir según el modelo. Para obtener más información acerca de las licencias, visite www.lg.com.



Los términos HDMI y HDMI High-Definition Multimedia Interface, y el Logotipo HDMI son marcas comerciales o marcas registradas de HDMI Licensing Administrator, Inc. en los Estados Unidos y en otros países.



El número de serie y el modelo del producto están situados en la parte posterior y en un lateral del mismo. Anótelos por si alguna vez necesita asistencia.

MODELO _____

N.º DE SERIE _____

El ruido temporal es normal al encender y apagar el dispositivo.