



NAUDOTOJO VADOVAS

BEL Aidė GARSO SISTEMA

Prieš naudodami prietaisą, atidžiai perskaitykite šį vadovą ir išsaugokite jį vėlesniam naudojimui.

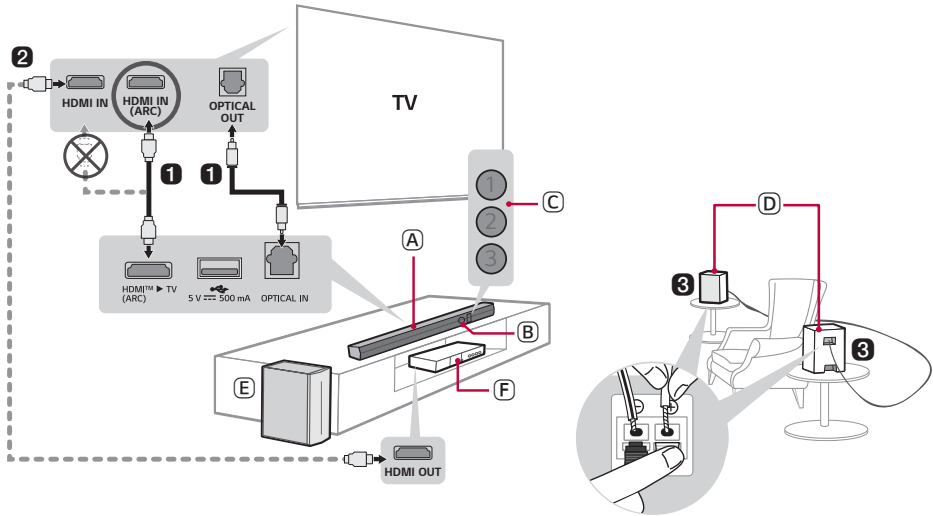
Modelis

S40TR (S40TR, SPT41-W, SPT8-S, SPT8-SPK)

Trumpas garsiakalbio vadovas

| Prietaiso prijungimas ir naudojimas



- 1** Horizontalųjį garsiakalbį prie televizoriaus prijunkite optiniu kabeliu arba HDMI kabeliu.



- (A) Belaidė garso sistema
- (B) Nuotolinio valdymo pultelio imtuvas
- (C) Būsenos LED (1 2 3)
- (D) Galiniai garsiakalbiai
- (E) Belaidis žemadažnis garsiakalbis - pastatykite jį šalia horizontaliojo garsiakalbio.
- (F) Išorinis įrenginys - („Blu-ray“ leistas, žaidimų konsolė ir kt.)

- 2 Jei naudojate išorinį įrenginį (pvz. televizijos dekoderį (STB), „Blu-ray“ leistuvą, žaidimų konsolę ir kt.) prijunkite jį prie televizoriaus HDMI kabeliu.
- 3 Prijunkite galinius garsiakalbius naudodami garsiakalbiui skirtą kabelį. Prijungdami galinius garsiakalbius, laidus su juodais dryžiais junkite prie kiekvieno garsiakalbio neigiamo gnybto, o likusius laidus prie kiekvieno garsiakalbio teigiamo gnybto.
- 4 Maitinimą prijunkite tokia tvarka: belaidis žemadažnis garsiakalbis → galiniai garsiakalbiai → horizontalusis garsiakalbis. Tuomet įjunkite horizontalųjį garsiakalbį. Kai ryšys su horizontaliuoju garsiakalbiu nustatomas automatiškai, belaidžio žemadažnio garsiakalbio ir galinio garsiakalbio diodai pradės šviesti žaliai. (→ Žr. „Prietaiso prijungimas“ puslapyje 6.)

5 Prietaiso prijungimas prie išmaniojo telefono naudojant Bluetooth ryšį (→ Žr. „Prijungimas naudojant „Bluetooth“ ryšį“ puslapyje 37.)

-
- 1 Išmaniajame telefone bakstelėkite mygtuką **Nuostatos**  ir pasirinkite **Bluetooth**. Įjunkite funkciją **Bluetooth**. (Išjungta > Įjungta)
 - 2 Paspauskite mygtuką **Bluetooth susiejimas** . Po akimirkos šviesos diodai LED1 ir LED2 mirksi baltai.
 - 3 Raskite ir palieskite prietaiso pavadinimą išmaniajame telefone. Prietaiso pavadinimas bus „LG S40TR(XX)“.
 - 4 Kai prietaisas prijungtas prie išmaniojo telefono naudojant **Bluetooth** ryšį, šviesos diodai LED1 ir LED2 šviečia baltai.

6 Prijungimas naudojant programėlę „LG ThinQ“ (→ Žr. „Ryšys su gaminiu per Programėlę „LG ThinQ““ puslapyje 40.)

-
- 1 „Google Play“ arba „App Store“ raskite ir įdiekite **programėlę „LG ThinQ“**.
 - 2 Daugiau informacijos apie ją galite gauti dalyje [Nuostata] pasirinkę [Žinynas].

Horizontaliojo garsiakalbio prijungimas prie belaidžio žemadažnio garsiakalbio arba galinių garsiakalbių rankiniu būdu (→ Žr. „Belaidžio žemadažnio garsiakalbio prijungimas rankiniu būdu“, „Rankinis prijungimas“ puslapyje 8, 11.)

Jei belaidžio žemadažnio arba galinio garsiakalbio šviesos diodas šviečia raudonai, tai reiškia, kad horizontalusis garsiakalbis nėra prijungtas prie garsiakalbių. Tokiu atveju garsiakalbius prijunkite toliau nurodyta tvarka.

- ① Paspauskite horizontalaus garsiakalbio mygtuką **Maitinimas** (🔌), kad jį išjungtumėte.
- ② Paspauskite belaidžio žemadažnio arba galinio garsiakalbio nugarėlėje esantį mygtuką **PAIRING**. Patikrinkite, ar visi diodai mirksi žaliai.
 - Jei vis dar dega belaidžio žemadažnio garsiakalbio raudonas šviesos diodas, paspauskite ir dar kartą palaikykite žemadažnio garsiakalbio nugarėlėje esantį mygtuką.
- ③ Paspauskite horizontalaus garsiakalbio mygtuką **Maitinimas** (🔌), kad jį įjungtumėte.
- ④ Kai nustatomas ryšys, belaidžio žemadažnio garsiakalbio arba galinių garsiakalbių šviesos diodas švies žaliai.

Trumpas garsiakalbio vadovas

- 2 Prietaiso prijungimas ir naudojimas

Montavimas

- 6 Prietaiso prijungimas
- 13 Erdvinio garso nustatymas

Susipažinimas su prietaisu

- 16 Priekis
- 21 Atgal
- 22 Susipažinimas su nuotolinio valdymo pulteliu

Įvairūs patogumą užtikrinantys nustatymai

- 25 Patogumo funkcijos
- 26 Kaip pakeisti nuostatas
- 27 Garso derinimas
- 28 Informavimo balsu funkcija

Prijungimas prie televizoriaus

- 29 Prijungimas naudojant optinį kabelį
- 31 Prijungimas naudojant „Bluetooth“ ryšį
- 32 Prijungimas naudojant HDMI kabelį

Išorinio įrenginio prijungimas

- 34 Prijungimas naudojant HDMI kabelį
- 36 Prijungimas naudojant optinį kabelį

Prietaiso naudojimas kaip garso sistemos

- 37 Prijungimas naudojant „Bluetooth“ ryšį
- 40 Ryšys su gaminiu per Programėlę „LG ThinQ“
- 40 Programėlė „LG ThinQ“ įdiegimas ir gaminio registravimas
- 42 Prijungimas prie USB laikmenos

Saugumo priemonės

- 45 Saugos informacija ir reglamentai
- 48 Netinkamo prietaiso naudojimo prevencija

Prieš informuojant apie prietaiso gedimą

- 52 Problemų sprendimas

Priedas

- 55 Specifikacijos
- 57 Registruotieji prekių ženklai ir licencijos
- 58 Informacija apie atvirojo kodo programinės įrangos naudojimą
- 59 Veiksmai su prietaisu


Montavimas

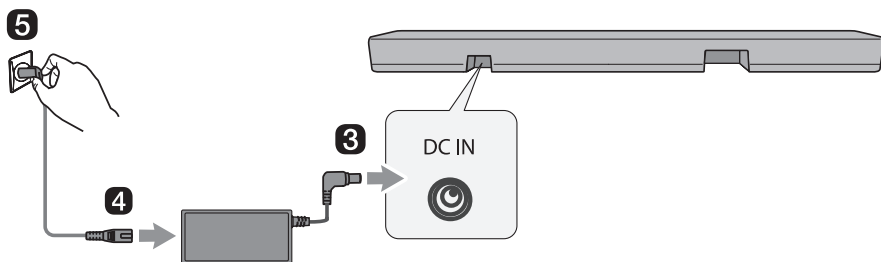
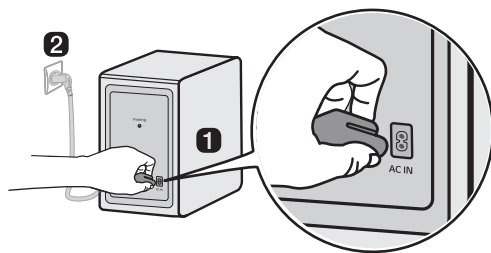
| Prietaiso prijungimas

Prijungę horizontalųjį garsiakalbį prie belaidžio žemadažnio garsiakalbio, galite mėgautis sodresniu garsu.

Automatinis belaidžio žemadažnio garsiakalbio prijungimas

Baigus montavimą, belaidis žemadažnis garsiakalbis automatiškai prisijungs prie horizontaliojo garsiakalbio. Horizontalųjį garsiakalbį prie žemadažnio garsiakalbio prijunkite atlikdami toliau nurodytus veiksmus.

- 1 Į belaidį žemadažnį garsiakalbį įjunkite maitinimo laidą.
- 2 Į belaidį žemadažnį garsiakalbį įjungtą maitinimo laidą įjunkite į maitinimo lizdą.
- 3 Kintamosios srovės adapterio laidą įjunkite į prietaiso nugarėlėje esančią jungtį **DC IN** (kintamosios srovės adapterio įėjimas).
- 4 Maitinimo laidą įjunkite į kintamosios srovės adapterį.
- 5 Į kintamosios srovės adapterį įjungtą maitinimo laidą įjunkite į elektros lizdą.
- 6 Paspauskite horizontalaus garsiakalbio mygtuką **Maitinimas** , kad jį įjungtumėte.



- 7 Kai ryšys užmezgamas automatiškai, užsidegs belaidžio žemadažnio garsiakalbio žalias šviesos diodas.

Ryšio tikrinimas naudojant belaidžio žemadažnio garsiakalbio šviesos diodą

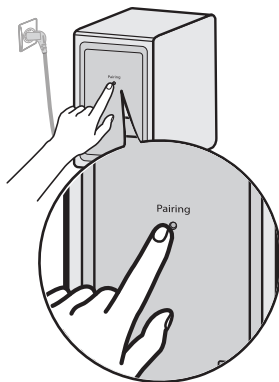
Ryšio būseną galite patikrinti žiūrėdami į belaidžio žemadažnio garsiakalbio šviesos diodą.

Šviesos diodo spalva	Būsena
Mirkčiojanti žalia	Jungiamasi
Žalia	Prisijungta sėkmingai
Raudona spalva	Blogas ryšys arba žemadažnis garsiakalbis yra budėjimo režime
Nedega	Maitinimo laidas neįjungtas

Belaidžio žemadažnio garsiakalbio prijungimas rankiniu būdu

Jei belaidžio žemadažnio garsiakalbio šviesos diodas šviečia raudonai, tai reiškia, kad horizontalusis garsiakalbis nėra prijungtas prie žemadažnio garsiakalbio. Tokiu atveju garsiakalbius prijunkite toliau nurodyta tvarka.

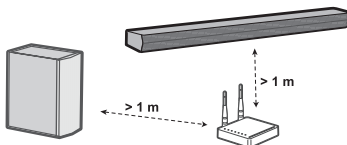
- 1 Paspauskite horizontalaus garsiakalbio mygtuką **Maitinimas** (🔌), kad jį išjungtumėte.
- 2 Paspauskite mygtuką **PAIRING**, esantį belaidžio žemadažnio garsiakalbio priekyje. Patikrinkite, ar žemadažnio garsiakalbio šviesos diodas mirksi žaliai. Jei vis dar dega belaidžio žemadažnio garsiakalbio raudonas šviesos diodas, paspauskite ir dar kartą palaikykite žemadažnio garsiakalbio nugarėlėje esantį mygtuką.



- 3 Paspauskite horizontalaus garsiakalbio mygtuką **Maitinimas** (🔌), kad jį įjungtumėte.
- 4 Kai ryšys užmezgamas, belaidžio žemadažnio garsiakalbio šviesos diodas švies žaliai.

✓ Pastaba

- Horizontalųjį garsiakalbį statykite kaip galima arčiau belaidžio žemadažnio garsiakalbio. Kuo mažesnis atstumas tarp horizontaliojo garsiakalbio ir belaidžio žemadažnio garsiakalbio, tuo geresnė garso kokybė.
- Užtikrinkite, kad tarp horizontaliojo garsiakalbio ir belaidžio žemadažnio garsiakalbio nėra kliūčių.
- Norėdami išvengti belaidžio ryšio trukdžių, išlaikykite bent 1 metro atstumą tarp horizontaliojo garsiakalbio arba belaidžio žemadažnio garsiakalbio ir bet kurio periferinio įrenginio, skleidžiančio stiprias elektromagnetines bangas (pvz., belaidžiai maršruto parinktuvai, mikrobangų krosnelės ir pan.).

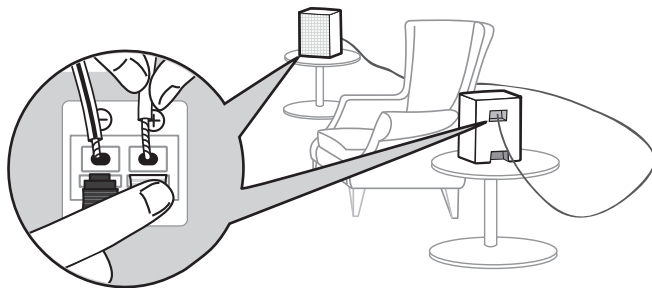


Galinių garsiakalbių prijungimas

Automatinis prisijungimas

Sumontavus galiniai garsiakalbiai bus automatiškai prijungti prie horizontaliojo garsiakalbio. Horizontalųjį garsiakalbį prie galinių garsiakalbiųjunkite toliau nurodyta tvarka.

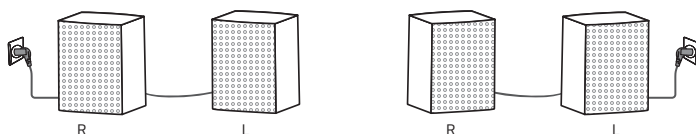
- 1 Garsiakalbio kabelius prijunkite prie atitinkamų galinių garsiakalbių (kairio ir dešinio) gnybtų. Juodais dryžiais pažymėtą kabelio laidą prijunkite prie neigiamo gnybto, o kitą laidą – prie teigiamo.



-
- 2 Į galinį garsiakalbį įjunkite maitinimo laidą.
 - 3 Prie galinio garsiakalbio prijungtą maitinimo laidą įjunkite į elektros lizdą.
 - 4 Paspauskite horizontalaus garsiakalbio mygtuką **Maitinimas** (⏻), kad jį įjungtumėte.
 - 5 Kai ryšys užmezgamas automatiškai, galinio garsiakalbio šviesos diodas pradės šviesti žaliai.

✓ Pastaba

- Naudokite tik kartu su prietaisu pateikiamus garsiakalbius. Naudojant kitus garsiakalbius galimi veikimo sutrikimai.
- Garsiakalbio kabelius prijunkite prie atitinkamų gnybtų. Teigiamą kabelio laidą prijunkite prie teigiamo gnybto, o neigiamą – prie neigiamo. Neteisingai prijungus kabelį garsas bus iškraipytas arba nebus atkuriami žemieji dažniai.
- Prijunkite prietaisą prie garsiakalbių ir kabelių, pateiktų įsigyjant prietaisą.
 - Jei prietaisą jungiate su garsiakalbiais ar kabeliais, išskyrus tuos, kurie buvo pateikti prietaiso įsigijimo metu, gali pablogėti garso kokybė arba kilti veikimo sutrikimų.
- Prijungę garsiakalbius prie prietaiso, prijunkite tik vieną garsiakalbį prie garsiakalbio išėjimo prievado.
 - Jei prie vieno išėjimo prievado prijungsite kelis garsiakalbius, gali sutrikti prietaiso arba garsiakalbio veikimas.
- Jei galinių garsiakalbių prijungimo metu maitinimo kištuko padėtis skiriasi, galite pakeisti galinio garsiakalbio kairio / dešinio kanalo padėtį naudodami **programėlę „LG ThinQ“**.



Ryšio būsenos nustatymas pagal šviesos diodo spalvą

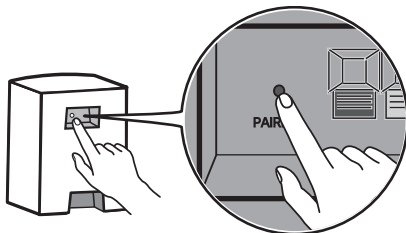
Ryšio būseną galite patikrinti pagal galinio garsiakalbio šviesos diodo spalvą.

Šviesos diodo spalva	Būsena
Mirkčiojanti žalia	Jungiamasi
Žalia	Prisijungta sėkmingai
Raudona	Blogas ryšys arba galiniai garsiakalbiai veikia budėjimo režimu
Nedega	Maitinimo laidas neįjungtas

Rankinis prijungimas

Jei galinio garsiakalbio šviesos diodas šviečia raudonai, tai reiškia, kad horizontalusis garsiakalbis nėra prijungtas prie galinių garsiakalbių. Tokiu atveju garsiakalbius prijunkite toliau nurodyta tvarka.

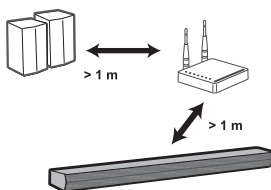
- 1 Paspauskite horizontalaus garsiakalbio mygtuką **Maitinimas** (🔌), kad jį išjungtumėte.
- 2 Paspauskite galinio garsiakalbio nugarėlėje esantį mygtuką **PAIRING**. Patikrinkite, ar galinio garsiakalbio šviesos diodas mirksi žaliai.



- 3 Paspauskite horizontalaus garsiakalbio mygtuką **Maitinimas** (🔌), kad jį įjungtumėte.
- 4 Kai ryšys užmezgamas, galinio garsiakalbio šviesos diodas švies žaliai.

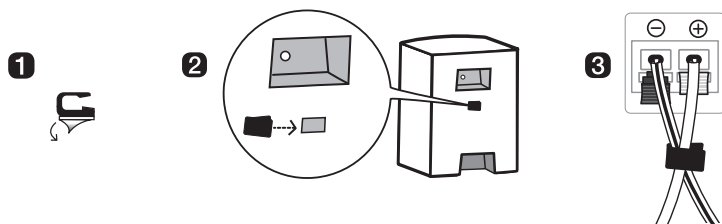
✓ Pastaba

- Galinius garsiakalbius statykite bent 30 cm atstumu nuo televizoriaus arba monitoriaus.
- Norėdami išvengti belaidžio ryšio trukdžių, išlaikykite bent 1 m. atstumą tarp horizontaliojo garsiakalbio arba galinių garsiakalbių ir bet kurio periferinio įrenginio, skleidžiančio stiprias elektromagnetines bangas (pvz., belaidžiai maršruto parinktuvai, mikrobangų krosnelės ir pan.).



Kabėlių tvarkymas (pasirinktinai)

Garsiakalbių kabelius galite sutvarkyti naudodami pridedamus kabelių raiščius.



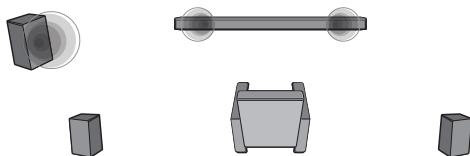
✓ Pastaba

- Atlikę visus sujungimus, galite tinkamai išdėstyti laidus.
-

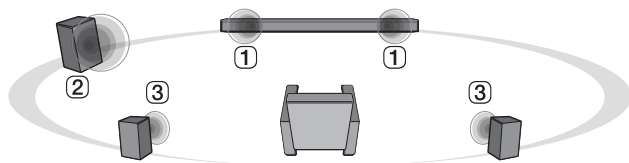
Erdvinio garso nustatymas

Erdvinis garsas suteikia galimybę girdėti įtraukiantį 3D garsą, kurį sukuria keli garso kanalai, atkuriami garsiakalbių, nepriklausomai nuo kanalų skaičiaus, naudoto įrašant originalų turinį.

Pavyzdžiui, jei klausotės muzikos, įrašytos naudojant 2.0 kanalų su standartiniais garso efektais, ir yra prijungti galiniai garsiakalbiai, išgirsite šiuos skirtumus.



Kai erdvinis garsas išjungtas



Kai erdvinis garsas įjungtas

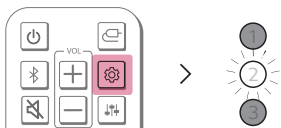
✓ Pastaba

- Toliau pateikiamos garsiakalbių padėtytys.

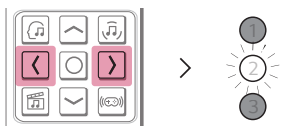
- ① Priekiniai garsiakalbiai
 - ② Žemadažnis garsiakalbis
 - ③ Galiniai garsiakalbiai
-

Erdvinio garso įjungimas ir išjungimas

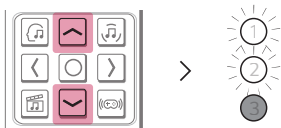
- 1** Paspauskite mygtuką **Nuostatos** . 2 šviesos diodas mirksi baltai.



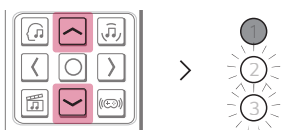
- 2** Kai šviesos diodas LED2 mirksi, paspauskite **dešini** / **kairi** mygtuką, kad pasirinktumėte erdvinio garso nustatymą.



- 3** Kai 2 šviesos diodas mirksi, paspauskite **aukštyn** / **žemyn** mygtuką. Jei erdvinio garso nustatymas įjungtas, 1 šviesos diodas mirksi baltai. Jei erdvinio garso nustatymas išjungtas, 3 šviesos diodas mirksi baltai.




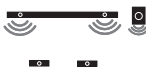







(Įjungta)



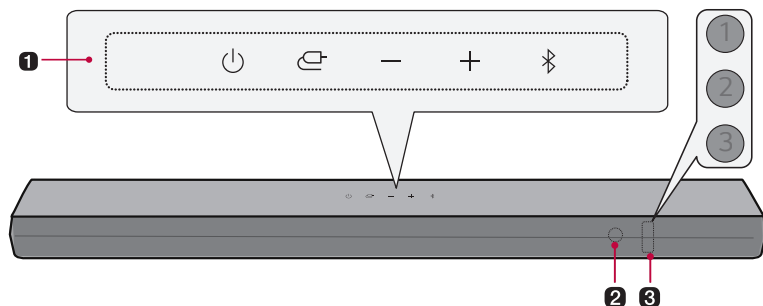
(Išjungta)

Garsiakalbio garsas priklauso nuo jėjimo kanalų

Garso efektai		
Įėjimas	Išėjimas	
	Galiniai garsiakalbiai neprijungti	Galiniai garsiakalbiai prijungti
AI SOUND PRO		
Garsą pritaiko dirbtinis intelektas		
2.0 kanalai		
5.1 kanalas		
STANDARD		
Galite mėgautis optimalia garso kokybe.		
2.0 kanalai		
5.1 kanalas		
CINEMA		
Kino teatro 3D garsas		
2.0 kanalai		
5.1 kanalas		
GAME		
Optimizuotas garsas žaidimams		
2.0 kanalai		
5.1 kanalas		

Susipažinimas su prietaisu

1 Priekis



1 Maitinimas

Jis įjungia arba išjungia prietaisą.

Funkcija

Spaudinėkite mygtuką, kol pasirinksite norimą funkciją arba jėgimo režimą.

- Optinis / ARC: Prijungia prietaisą prie televizoriaus, palaikančio optinį kabelį, ARC arba „LG Sound Sync“
- **Bluetooth**
 - Prijungia prietaisą naudojant **Bluetooth** ryšį
 - Prijungia prietaisą prie televizoriaus, palaikančio „LG Sound Sync“ (belaidis ryšys)
- USB: Prijungia prietaisą prie USB laikmenos

Garsumas

Reguliuoja garsumo lygį.

Bluetooth susiejimas

Suteikia galimybę susieti **Bluetooth** įrenginį, pavyzdžiui, išmanųjį telefoną, su prietaisu trims minutėms. (→ žr. „Prijungimas naudojant „Bluetooth“ ryšį“ puslapyje 37.)

2 Nuotolinio valdymo pultelio signalo imtuvas

Jis priima nuotolinio valdymo pultelio siunčiamus belaidžius signalus.

3 Būsenos šviesos diodas

Šviečia jėgimo režimo ir garsumo lygio lemputės. (→ žr. „Būsenos šviesos diodas“ puslapyje 18.)

- Būsenos indikatorius gali būti valdomas automatiškai, gali būti išjungtas ir įjungtas. (→ žr. „Ekranas“ puslapyje 25.)

✔ **Pastaba**

- Kad sumažintų elektros energijos sąnaudas, prietaisas automatiškai išsijungia po 15 minučių, jei negaunamas signalas iš išorinio įrenginio.
-

Būsenos šviesos diodas



Dega (balta, oranžinė, violetinė, žalia, geltona, raudona)

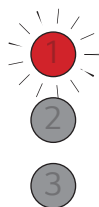


Nedega



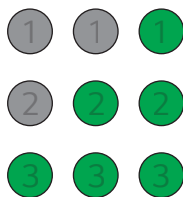
Mirksi

Maitinimas įjungtas / išjungtas



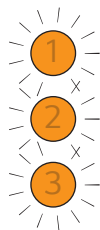
1 šviesos diodas mirksi raudonai.

Garso lygio reguliavimas



- Garsumo didinimas: šviesos diodai tampa ryškesni ir užsidega vienas po kito.
- Garsumo mažinimas: šviesos diodai prigęsta ir išsijungia vienas po kito.
- Pasiekus didžiausią garsumo lygį, visi šviesos diodai mirksi raudonai.
- Pasiekus mažiausią garsumo lygį, visus šviesos diodai užgęsta.
- Jei paspausite **aukštyn / žemyn** mygtuką net tada, kai lygis pasiekė maksimalų arba minimalų, dabartinės funkcijos šviesos diodas mirksės 3 kartus.
- Šviesos diodo spalva keičiasi priklausomai nuo garsumo lygio.
 - 1-33: Žalia
 - 34-66: Geltona spalva
 - 67-99: Raudona spalva

Nutildymas



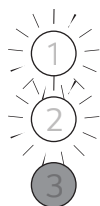
Visi šviesos diodai mirksi oranžine spalva.

Funkcija



OPTICAL / HDMI ARC

Šviesos diodas LED1 šviečia baltai.



Paruošta „Bluetooth“

Šviesos diodai LED1 ir LED2 mirksi baltai.



Bluetooth

Šviesos diodai LED1 ir LED2 šviečia baltai.



USB

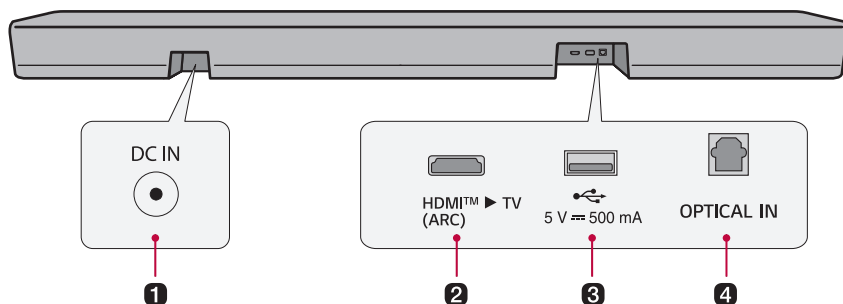
LED1 šviečia violetine spalva.

Kitos mygtukų parinktys



Paspaudus mygtuką LED2 vieną kartą mirkteli raudonai: **Garso efektai**
(AI SOUND PRO , CINEMA , STANDARD , GAME ,
Aukštyn/žemyn / kairėn/dešinėn, Grojimas / pauzė

Atgal



1 DC IN

Įjunkite prie prietaiso prijungtą kintamosios srovės adapterį.

2 HDMI™ ► TV (ARC)

Prijunkite HDMI kabelį, kad prijungtumėte televizorių prie prietaiso.

3 USB prievadas

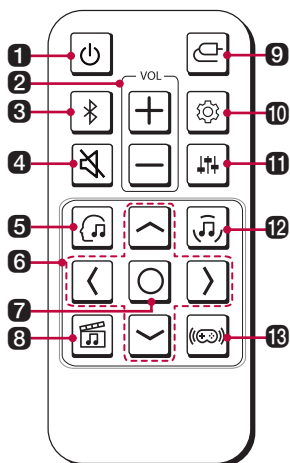
Įstatykite USB laikmeną, kad naudodami prietaisą atkurtumėte muziką.

4 OPTICAL IN

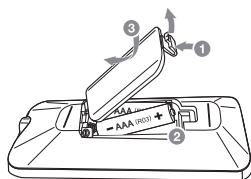
Prijunkite optinį kabelį, kad sujungtumėte televizorių su prietaisu.

Susipažinimas su nuotolinio valdymo pulteliu

Nuotolinio valdymo pulteliu galite valdyti visas prietaiso funkcijas: nuo maitinimo įjungimo arba išjungimo, iki kino teatro garso įjungimo.



Baterijų keitimas



Naudokite AAA tipo 1,5 V baterijas. Pakeiskite dvi baterijas, įstatydami jas į nuotolinio valdymo pultelį, atsižvelgdami į nurodytą poliškumą.

- 1 Atidarykite baterijų skyriaus dangtelį, esantį nuotolinio valdymo pultelio galinėje dalyje.
- 2 Įstatykite baterijas, kad atitinkami kontaktai sutaptų su „+“ ir „-“ žymėmis.
- 3 Uždėkite baterijų skyriaus dangtelį.

Pakeitus akumuliatorių netinkamo tipo akumuliatoriumi, kyla gaisro ar sprogimo pavojus.

1 Maitinimas

Įjungia arba išjungia prietaisą.

2 VOL (Garsumas)

Reguliuoja garsumo lygį.

3 Bluetooth susiejimas

Suteikia galimybę susieti **Bluetooth** įrenginį, pavyzdžiui, išmanųjį telefoną, su prietaisu trimis minutėms. (→ žr. „Prijungimas naudojant „Bluetooth“ ryšį“ puslapyje 37.)

4 Nutildymas

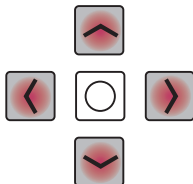
Išjungia prietaiso garsą.

5 AI SOUND PRO

Dirbtinis intelektas parenka optimalius garso nustatymus, atitinkančius atkuriamą turinį.

6 Aukštyn / žemyn / kairėn / dešinėn

Šie mygtukai naudojami patogių funkcijų nustatymams reguliuoti.



Kairėn / Dešinėn: Norėdami leisti ankstesnę dainą, paspauskite **Kairėn** mygtuką. Norėdami leisti kitą dainą, paspauskite **Dešinėn** mygtuką.

7 Leisti / pristabdyti

Norėdami leisti arba pristabdyti dainą, paspauskite šį mygtuką.

- Kai klausotės muzikos naudodami USB laikmeną, galite pasirinkti atkūrimo režimą palaikydami paspaudę šį mygtuką 3 sekundes arba ilgiau, tuomet spaudinėkite mygtuką iki pasirinksite norimą kartojimo parinktį.
 - PAKARTOTI VIENĄ IŠ JU: Pakartotinai atkuria dabartinį failą
 - PAKARTOTI APLANKĄ: Atkuria tik aplanke esančius failus.
 - PAKARTOTI VISUS: Iš eilės atkuria visus failus. Kartoja
 - PAKARTOTI SHUFFLE: Atkuria failus atsitiktine tvarka. Baigęs atkurti visus failus, nutraukia atkūrimą
 - PAKARTOTI IŠJUNGTA: Atkuria aplanke esančius failus. Baigęs atkurti sustoja
-


8 CINEMA

Atkurkite turinį 3D garsu, panašiu į girdimą kino teatruose.

9 Funkcija

Spaudinėkite mygtuką iki pasirinksite norimą įėjimo režimą arba funkciją.


10 Nuostatos

Suteikia galimybę reguliuoti prietaiso nuostatas: AUTO POWER, SURROUND, NIGHT TIME, DISPLAY, REAR CH CHANGE. Paspauskite mygtuką **Nuostatos**  ir pasirinkite nuostatas naudodami mygtuką **kairėn / dešinėn**, prieš paspausdami mygtuką **aukštyn / žemyn**, kad įjungtumėte arba išjungtumėte nuostatą.

- AUTO POWER: kai įjungtas televizorius arba išorinis įrenginys, prietaisas įsijungs ir išsijungs automatiškai. Ši funkcija galima, kai prietaisas prie televizoriaus prijungtas optiniu kabeliu. (→ žr. „Automatinis energijos valdymas“ puslapyje 25.)
- SURROUND: Erdvinis garsas suteikia galimybę girdėti įtraukiantį 3D garsą, kurį sukuria keli garso kanalai, atkuriami garsiakalbių, nepriklausomai nuo kanalų skaičiaus, naudoto įrašant originalų turinį. (→ Žr. „Erdvinio garso įjungimas ir išjungimas“ puslapyje 14.)
- NIGHT TIME: Sumažina bendrą garsumą, bet padidina tylių ir švelnių garsų garsumo lygį. Ši nuostata naudinga kai vėlai naktį mėgaujate muzika arba filmu. (→ Žr. „Nakties laikas“ puslapyje 25.)
- DISPLAY: Būsenos indikatorius gali būti valdomas automatiškai, gali būti išjungtas ir įjungtas. (→ žr. „Ekranas“ puslapyje 25.)
- REAR CH CHANGE: Galite keisti galinio garsiakalbio padėtį savo nuožiūra. (→ Žr. „Galinio kanalo keitimas“ puslapyje 25.)

11 Garsumo reguliavimas

Galite reguliuoti prijungto garsiakalbio garsumo lygį. Paspauskite mygtuką

Garsumo reguliavimas  tada mygtuką **kairėn / dešinėn**, kad pasirinktumėte norimą garsiakalbių prieš paspausdami mygtuką **aukštyn / žemyn**, kad padidintumėte arba sumažintumėte garsumo lygį. Reguluojami garsiakalbiai ir reguliavimo diapazonai yra tokie:

- Žemadažnis garsiakalbis: -15 ~ 6
- Galas: -6 ~ 6
- Aukšti tonai: -6 ~ 6
- Vid. dažn.: -6 ~ 6
- Žemi tonai: -6 ~ 6
- Žemadažnio ir galinių garsiakalbių lygis reguliuojamas tik tuo atveju, jeigu žemadažnis ir galiniai garsiakalbiai yra prijungti.

12 STANDARD

Galite mėgautis optimalia garso kokybe.

13 GAME

Optimizuotas garsas žaidimams.

Įvairūs patogumą užtikrinantys nustatymai

Patogumo funkcijos

Automatinis energijos valdymas

Ši funkcija automatiškai įjungia prietaisą arba jį išjungia, kai įjungiamas ar išjungiamas televizorius arba išorinis įrenginys.

Kai įrenginys įjungiamas, prietaisas įsijungia automatiškai ir parenka funkciją pagal įėjimo signalą.

Nakties laikas

Sumažina bendrą garsumą, bet padidina tylių ir švelnių garsų garsumo lygį. Ši nuostata naudinga kai vėlai naktį mėgaujate muzika arba filmu.

Ekranas

Būsenos indikatorius gali būti valdomas automatiškai, gali būti išjungtas ir įjungtas.

Pasirenkama papildomai	Šviesos diodo būseną
Automatinis	Pritemsta praėjus 20 sekundžių po mygtuko paspaudimo.
Nedega	Išjungiamą praėjus 20 sekundžių po mygtuko paspaudimo.
Dega	Visada šviečia


Galinio kanalo keitimas

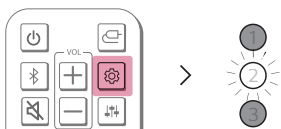
Galite keisti garsiakalbio padėtį savo nuožiūra. Jei išėjimas yra kairėje horizontaliojo garsiakalbio pusėje, garsiakalbį su maitinimo laidu statykite kairėje ir nustatykite garsiakalbio padėtį.

✔ Pastaba

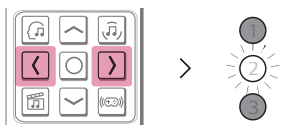
- Garsiakalbio padėtį galėsite keisti prijungę galinius garsiakalbius prie horizontaliojo garsiakalbio. Be to, galite ją keisti tik tada, jei įjungtas galinis garsiakalbis.

Kaip pakeisti nuostatas

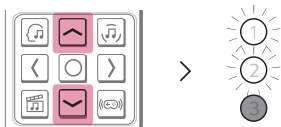
- 1 Paspauskite mygtuką **Nuostatos** . Gaminys pereina į nustatymo režimą, o šviesos diodas LED2 mirksi baltai.



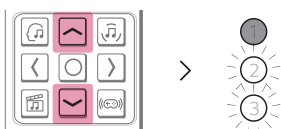
- 2 Kai 2 šviesos diodas mirksi, spaudinėkite **dešinią / kairią** mygtuką, kad pasirinktumėte norimą nuostatą.



- 3 Kai 2 šviesos diodas mirksi, paspauskite **aukštyn / žemyn** mygtuką. Jei nuostata įjungta arba pasirinktas automatinis režimas, šviesos diodas LED1 mirksi baltai. Jei nuostata išjungta, šviesos diodas LED3 mirksi baltai.




(Įjungta / automatinis)



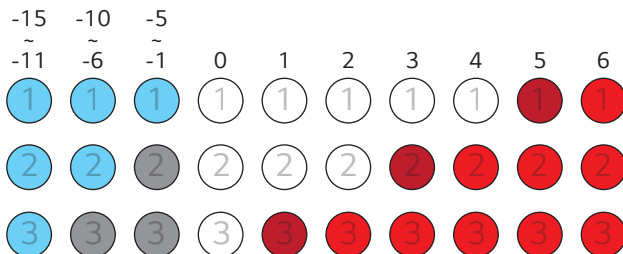
(Išjungta)

Garso derinimas

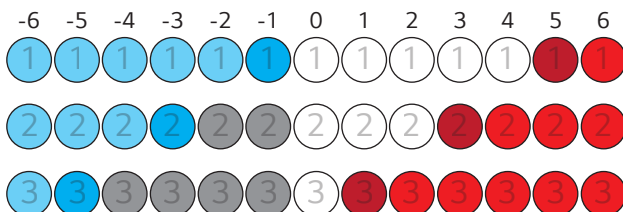
Galite reguliuoti kiekvieno garsiakalbio garso lygį ir garso toną.

- 1 Paspauskite **garso derinimo**  mygtuką. Gaminys pereina į nustatymo režimą ir rodo dabartinį garsiakalbio garsumo lygį.
- 2 Paspauskite **kairįjį / dešinįjį** mygtuką, kad pasirinktumėte norimą reguliuoti garsiakalbį.
- 3 Norėdami sureguliuoti garso lygį, paspauskite **aukštyn / žemyn**.

Žemadažnis garsiakalbis (-15 ~ 6)



Galinis, Aukštų dažnių, Vidutinių dažnių, Žemų dažnių (-6 ~ 6)



✓ Pastaba

- Jei paspauskite **aukštyn / žemyn** mygtuką net tada, kai lygis pasiekė maksimalų arba minimalų, dabartinės funkcijos šviesos diodas mirksės 3 kartus.

Informavimo balsu funkcija

Pasirinkus funkciją ar garsą, informacija apie dabartinę gaminio būseną pateikiama balsu. (tik anglų kalba)
Šią funkciją galite įjungti ir išjungti naudodami tik programėlę.

✔ Pastaba

- Grįžtamasis ryšys balsu ir garso kolonėlės garsumo lygis veikia kartu nuo 5 iki 13. Tačiau balso grįžtamojo ryšio lygio negalima reguliuoti žemiau 5 arba aukščiau 13.
 - Informavimo balsu metu visi garsai, išskyrus informavimo, laikinai pritildomi.
 - Nepriklausomai nuo šios funkcijos nustatymo, galite išgirsti informavimo balsu pranešimus apie nuostatas, garso derinimą ir kitą informaciją.
-

Kaip išjungti belaidžio tinklo ryšį (-ius).

Nustatykite funkciją „Automatinis maitinimas“ į padėtį „Išjungta“ ir išjunkite prietaisą.

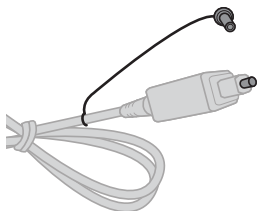
Prijungimas prie televizoriaus

| Prijungimas naudojant optinį kabelį

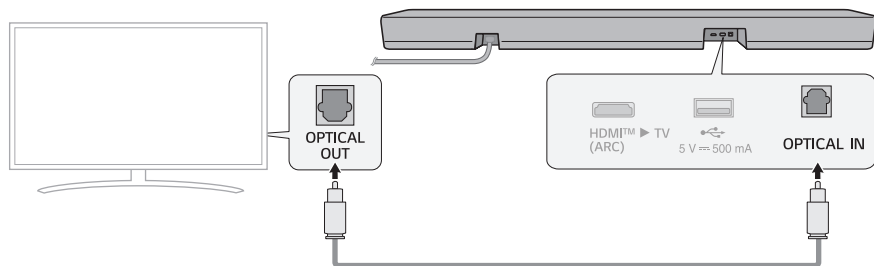
Perduokite televizoriaus garso signalą į prietaisą, prijungdami jį prie televizoriaus naudodami optinį kabelį. Į atkuriamą garsą galite įtraukti įvairiausių 3D efektų, kad užpildytumėte kambarį žemu ir sodriu garsu.

Televizoriaus žiūrėjimas prijungus optinį kabelį

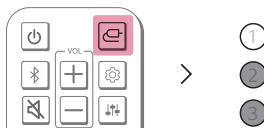
- 1 Jei skaitmeninio kabelio jungtys uždengtos dangteliais, pirmiausiai juos nuimkite nuo abiejų galų.



- 2 Naudodami optinį kabelį, prijunkite prietaiso nugarėlėje esančią jungtį **OPTICAL IN** prie televizoriaus jungties **Optinis skaitmeninis išėjimas (OPTICAL OUT)**, kaip parodyta toliau pateikiamoje iliustracijoje.



- 3 Keletą kartų paspauskite mygtuką **Funkcija**  iki šviesos diodas LED1 pradės šviesti baltai.



- 4 Televizoriaus nuotolinio valdymo pultelyje paspauskite mygtuką **Nuostatos**, kad įeitumėte į meniu [Speaker] ir nustatytumėte išėjimo garsiakalbį į [Optical] arba [External Speaker]. Skirtingų gamintojų nuostatos ir meniu elementai gali skirtis.

✓ Pastaba

- Jei optinis įėjimo signalas ir ARC signalas bando prisijungti tuo pat metu, ARC signalui teikiama pirmenybė.

LG televizoriaus naudojimas

Jei televizorius prie prietaiso yra prijungtas optiniu kabeliu, garsumo lygį galite reguliuoti televizoriaus nuotolinio valdymo pulteliu. Tai galite atlikti tik televizoriuose, kurie palaiko funkciją „LG TV Sound Sync“. Patikrinkite televizoriaus naudojimo vadovą, kad sužinotumėte, ar palaikomas jūsų turimas televizorius.

LG televizoriaus nuotolinio valdymo pulteliu valdomos funkcijos

Garsumas, nutildymo įjungimas arba išjungimas


✓ Pastaba

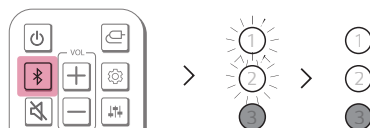
- Kai prietaisas naudojamas su LG nuotolinio valdymo pulteliu, garsumo lygio ir nutildymo būsenos, nustatytos televizoriuje, bus automatiškai taikomos prietaisui.
- Prietaiso nuotolinio valdymo pulteliu galite naudoti net ir prietaisą prijungę prie LG televizoriaus.
- Norint naudoti „LG Sound Sync“, jums gali tekti pakeisti garso nustatymus televizoriuje. Tai priklauso nuo televizoriaus modelio.

Prijungimas naudojant „Bluetooth“ ryšį


Jei televizorius prie prietaiso yra prijungtas „LG Sound Sync“ (belaidis ryšys), garsumo lygį galite reguliuoti LG televizoriaus nuotolinio valdymo pulteliu. Patikrinkite televizoriaus naudojimo vadovą, kad sužinotumėte, ar palaikomas jūsų turimas televizorius.

Televizoriaus žiūrėjimas prijungus jį belaidžiu būdu

- 1 Paspauskite mygtuką **Bluetooth susiejimas** . Po akimirkos šviesos diodai LED1 ir LED2 mirksi baltai.
- 2 Paspauskite televizoriaus nuotolinio valdymo pulto mygtuką **Nustatymai**, įeikite į meniu [Speaker] ir prijunkite gaminį prie televizoriaus.
- 3 Raskite ir bakstelėkite „LG S40TR(XX)“.
- 4 Kai prietaisas prijungtas prie televizoriaus naudojant **Bluetooth** ryšį, šviesos diodai LED1 ir LED2 šviečia baltai.



✓ Pastaba

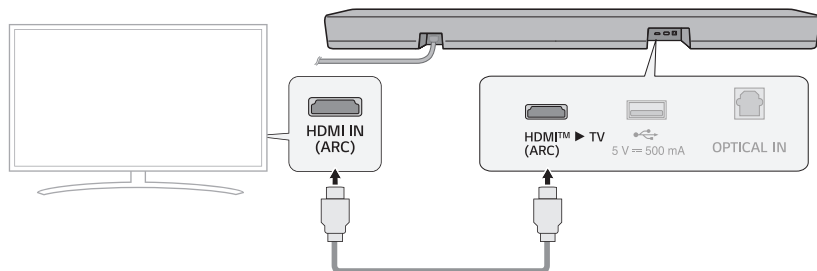
- Kai pirmą kartą prisijungsite po „LG Sound Sync“, iškart užsidegs baltas šviesos diodas.
- Kai prietaisas naudojamas su LG nuotolinio valdymo pulteliu, garsumo lygio ir nutildymo būsenos, nustatytos televizoriuje, bus automatiškai taikomos prietaisui.
- Prietaiso nuotolinio valdymo pulteliu galite naudoti net ir prietaisą prijungę prie LG televizoriaus.
- Jei išjungsite prietaiso maitinimą naudodami mygtuką **Maitinimas**  „LG Sound Sync“ (belaidis ryšys) bus išjungta.
- Prietaisas gali būti prijungtas prie LG televizoriaus net jei jis prijungtas naudojant „Bluetooth“ funkciją. Tai priklauso nuo televizoriaus.

Prijungimas naudojant HDMI kabelį

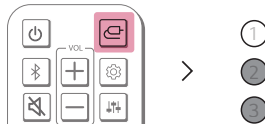
Galite perduoti televizoriaus garso signalą į prietaisą prijungdami televizorių prie prietaiso prijungdami HDMI kabeliu. Į atkuriamą garsą įtraukite įvairiausių 3D efektų, kad užpildytumėte kambarį žemu ir sodriu garsu.

Televizoriaus žiūrėjimas prijungus HDMI kabelį

- 1 Naudodami HDMI kabelį, prijunkite prietaiso nugarėlėje esančią jungtį **HDMI™ ► TV (ARC)** prie televizoriaus jungties **HDMI IN (ARC)**, kaip nurodyta iliustracijoje.



- 2 Keletą kartų paspauskite mygtuką **Funkcija**  iki šviesos diodas LED1 pradės šviesti baltai.



- 3 Televizoriaus nuotolinio valdymo pultelyje paspauskite mygtuką **Nuostatos**, kad įeitumėte į meniu [Speaker] ir nustatytumėte išėjimo garsiakalbį į [HDMI ARC]. Skirtingų gamintojų nuostatos ir meniu elementai gali skirtis.

✓ Pastaba

- Prieš televizoriaus nuotolinio valdymo pultelyje paspaudžiant mygtuką „Nuostatos“ ir įjungiant funkciją ARC, patikrinkite, ar televizorius palaiko šią funkciją. Daugiau informacijos apie funkcijos nustatymą žr. televizoriaus naudotojo vadove, nes tai priklauso nuo televizoriaus.
- Naudokite sertifikuotą kabelį su HDMI logotipu.

SIMPLINK

- SIMPLINK yra funkcija HDMI-CEC, suteikianti galimybę naudoti vieną televizoriaus valdymo pultelį valdyti garso įrenginį arba leistuvą, prijungtą prie LG televizoriaus naudojant HDMI kabelį.
 - Funkcijos, valdomos naudojant su SIMPLINK suderinamą LG televizoriaus nuotolinio valdymo pultelį: Maitinimo įjungimas arba išjungimas, garsumo valdymas, nutildymo įjungimas arba išjungimas ir kt.
- Išsami informacija apie SIMPLINK nustatymą pateikta LG televizoriaus naudotojo vadove.



✔ Pastaba

- Funkcija SIMPLINK gali neveikti tinkamai dėl netinkamos prietaiso ar kitų įjungtų įrenginių būsenos.
 - HDMI-CEC funkcijas naudoja šie televizorių gamintojai: LG SIMPLINK, „Sony BRAVIA Sync/Link“, „Philips EasyLink“, „Samsung Anynet+“ ir pan.

WOW Orchestra naudojimas su LG televizoriumi

LG horizontaliojo garsiakalbio ir LG televizoriaus derinys suteikia jums geriausią klausymo patirtį, kad galėtumėte vienu metu klausytis iš abiejų įrenginių sklindančių garsų.

Ši funkcija automatiškai įsijungia, kai horizontalusis garsiakalbis prijungiamas prie televizoriaus, kad galėtumėte garsiakalbį pasirinkti televizoriaus garso meniu.

✔ Pastaba

- Ši funkcija pasiekama tam tikruose LG televizorių ir horizontaliųjų garsiakalbių modeliuose.
- Ji veikia naudodamas televizoriaus palaikomą garso kodeką.
- Ši funkcija pasiekama, kai yra prijungimui naudojamas HDMI kabelis.
- Priklausomai nuo modelio, televizoriuje rodomi pranešimai gali skirtis.
- Daugiau informacijos apie nuostatas rasite televizoriaus naudojimo vadove.

PSW režimo naudojimas su WOW Orchestra

PSW (Personalized Sound Wizard, individualizuotas garso vedlys) režimas yra LG televizorių siūlomas individualizuotas garso režimas, kuriuo galima naudotis naudojant WOW Orchestra funkciją.

Naudojant LG televizorių siūlomą individualizuoto garso režimą, vartotojo pasirinktas garso šaltinis analizuojamas naudojant dirbtinio intelekto giluminio mokymosi technologiją, kad būtų nustatytas pageidaujamas optimalus garso kokybė.

✔ Pastaba

- Daugiau informacijos apie nuostatas rasite televizoriaus naudojimo vadove.
-

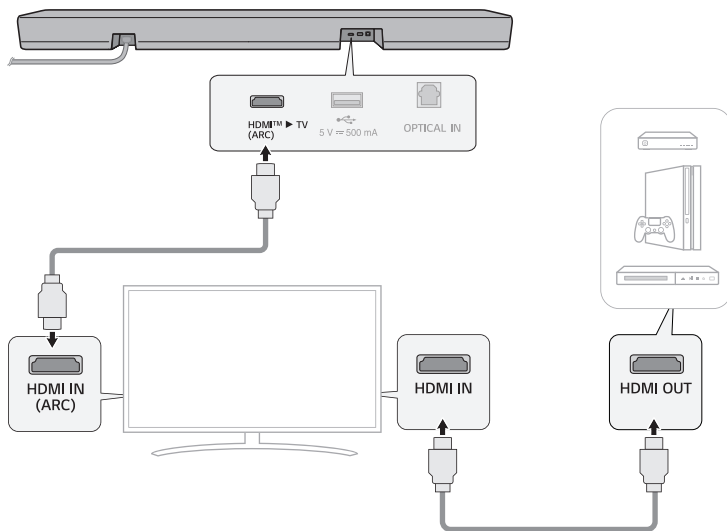
Išorinio įrenginio prijungimas

| Prijungimas naudojant HDMI kabelį

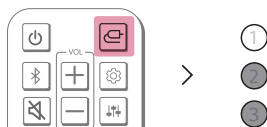
Sujunkite televizorių ir išorinį įrenginį (žaidimų konsolę, DVD grotuvą ir kt.) HDMI kabeliu ir mėgaukitės giliu bei sodriu garsu.

Išorinio įrenginio prijungimas naudojant HDMI kabelį

- 1 Prijunkite išorinį įrenginį, pavyzdžiui, televizoriaus priedėlį, DVD arba „Blu-ray“ leistuvą. Vadovaudamiesi toliau pateikiama iliustracija įrenginio jungtį **HDMI OUT** įjunkite į televizoriaus jungtį **HDMI IN**.
- 2 Naudodami HDMI kabelį, prijunkite garsiakalbio nugarėlėje esančią jungtį **HDMI™ ► TV (ARC)** prie televizoriaus jungties **HDMI IN (ARC)**.



- 3 Keletą kartų paspauskite mygtuką **Funkcija**  iki šviesos diodas LED1 pradės šviesti baltai.



- 4 Kai išorinis įrenginys yra tinkamai prijungtas prie prietaiso, galite klausyti prietaiso perduodamą garsą.

✓ **Pastaba**

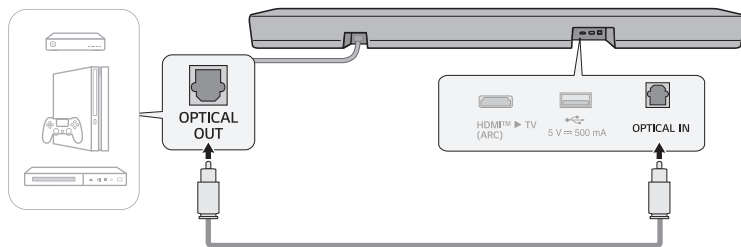
- Patikrinkite garso išėjimo nuostatas išorinio įrenginio (pavyzdžiui, „Blu-ray“ leistuvo arba televizoriaus) meniu „Nuostatos“. Garso išėjimas turėtų būti nustatytas [No encoding], [Bitstream], [Auto] arba [Pass through]. Išsami informacija apie išėjimo nustatymą pateikta išorinio įrenginio naudotojo vadove.
- Naudokite sertifikuotą kabelį su HDMI logotipu.

Prijungimas naudojant optinį kabelį

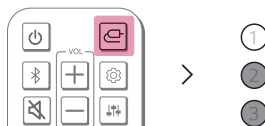
Sujunkite televizorių ir išorinį įrenginį (žaidimų konsolę, DVD grotuvą ir kt.) optiniu kabeliu ir mėgaukitės giliu bei sodriu garsu.

Išorinio įrenginio prijungimas naudojant optinį kabelį

- 1 Optinį kabelį naudokite prijungti prietaiso nugarėlėje esančią jungtį **OPTICAL IN** prie išorinio įrenginio (pavyzdžiui, televizoriaus, „Blu-ray“ leistuvo) jungties **OPTICAL OUT**, kaip parodyta iliustracijoje.



- 2 Keletą kartų paspauskite mygtuką **Funkcija**  iki šviesos diodas LED1 pradės šviesti baltai.



Prietaiso naudojimas kaip garso sistemos

| Prijungimas naudojant „Bluetooth“ ryšį

Galite atkurti muzikinius failus, esančius **Bluetooth** įrenginyje arba paleisti muzikines programėles, kad galėtumėte mėgautis šio prietaiso atkuriamą muziką.

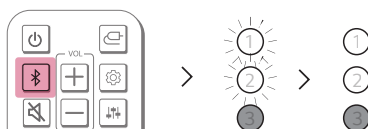
Pirmiausia patikrinkite pagal toliau pateikiamus punktus.

- Prie prietaiso jungiami **Bluetooth** įrenginiai turi atitikti toliau pateikiamus reikalavimus.
 - „Bluetooth 5.3“ technologija
 - Kodekas: SBC, AAC
- Prietaiso prijungimas prie įrenginio priklauso nuo **Bluetooth** įrenginio tipo ir modelio. Išsami informacija apie įrenginio prijungimą pateikta išorinio įrenginio naudotojo vadove.

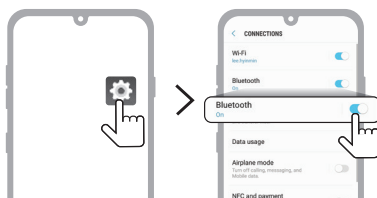
Išmanojo telefono meniu **Nuostatos** pasirinkite [**Bluetooth**].

Nuostatų meniu gali skirtis priklausomai nuo išmanojo telefono gamintojo ir modelio.

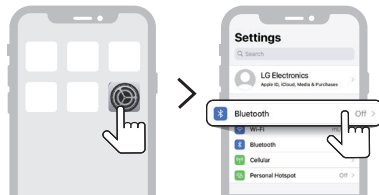
- 1 Įjunkite prietaisą.
- 2 Paspauskite mygtuką **Bluetooth susiejimas** . Po akimirkos šviesos diodai LED1 ir LED2 mirksis baltai.



- 3 Išmaniajame ekrane pasirinkite mygtuką **Nuostatos**  / , tada pasirinkite **Bluetooth**.



(„Android“ telefonas)



(„iPhone“)

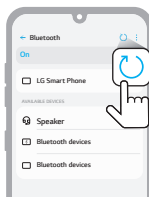
4 Įjunkite funkciją **Bluetooth**. (Išjungta > Įjungta)

5 Prijungiamų įrenginių sąrašą matysite išmaniajame telefone. Raskite ir bakstelėkite „LG S40TR(XX)“.

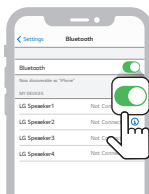


6 Kai prietaisas prijungtas prie išmaniajo telefono naudojant **Bluetooth** ryšį, šviesos diodai LED1 ir LED2 šviečia baltai.

7 Jei negalite rasti prietaiso „LG S40TR(XX)“, „Android“ išmaniajo telefono ekrano viršutinėje dešinėje dalyje bakstelėkite mygtuką **Atnaujinti**  arba „iPhone“ išjunkite **Bluetooth** ryšį ir vėl jį įjunkite.

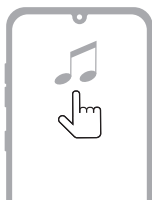


(„Android“ telefonas)




(„iPhone“)

8 Paleiskite programėlę „Music“ ir klausykitės muzikos išmaniajame telefone.



✓ Pastaba

- Kuo arčiau prietaiso yra **Bluetooth** įrenginys, tuo geresnis yra ryšys.
 - Jei paspaudėte prietaiso mygtuką **Bluetooth susiejimas**  ir pasirinkote parinktį **Bluetooth** tačiau nepavyko prisijungti prie **Bluetooth** įrenginio, šviesos diodai LED1 ir LED2 mirksi baltai 3 minutes. Patikrinkite **Bluetooth** įrenginio būseną.
 - Naudodami **Bluetooth** ryšį, turėtumėte nustatyti tinkamą garsumo lygį.
 - XX yra 2 paskutiniai prietaiso MAC adreso skaitmenys. Pavyzdžiui, jei MAC adresas yra 9C:02:98:4A:F7:08, jis bus rodomas kaip „LG S40TR(08)“.
-

Ryšys su gaminiu per Programėlę „LG ThinQ“

Norėdami patogiai paleisti įvairias prietaiso funkcijas, naudokite **programėlę „LG ThinQ“**.

Pirmiausia patikrinkite pagal toliau pateikiamus punktus.

- **Programėlė „LG ThinQ“** gali būti naudojama su toliau pateikiamomis versijomis.
 - Android™ OS: 9,0 versija ar naujesnė
 - „iOS OS“: 15,0 versija ar naujesnė
 - Minimalūs reikalavimai, taikomi palaikomai OS versijai ateityje gali keistis.

Programėlė „LG ThinQ“ įdiegimas ir gaminio registravimas

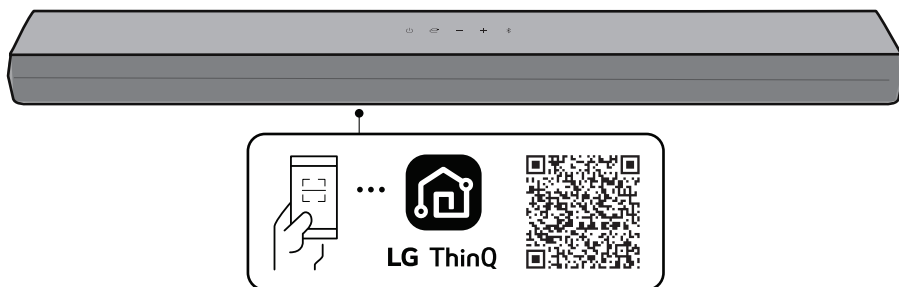
Naudodamiesi **Programėlė „LG ThinQ“** galite valdyti savo buitinį prietaisą bet kada, kai tik tai įmanoma.

Gaminys be QR kodo

- 1 Išmaniajame telefone eikite į „Google Play“ arba „App Store“ ir raskite **Programėlė „LG ThinQ“** kad ją įdiegtumėte.
- 2 Paleiskite **Programėlė „LG ThinQ“** ir prisijunkite prie programėlės su savo paskyra. Jei paskyros neturite, taip pat galite susikurti naują paskyrą.
- 3 Paspauskite **pridėjimo (+)** mygtuką ir vadovaukitės **Programėlė „LG ThinQ“** pateiktomis instrukcijomis, kad užregistruotumėte gaminį.

Gaminys su QR kodu

Išmanojo telefono kamera arba QR kodo nuskaitymo programa nuskaitykite gaminio apačioje esantį QR kodą.



✔ Pastaba

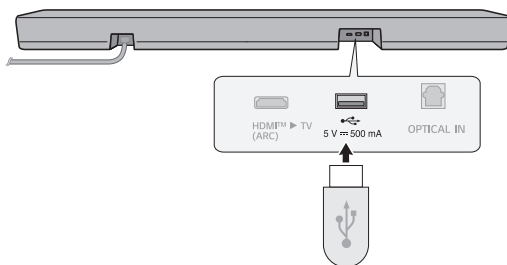
- Atkreipkite dėmesį į tai, kad QR kodas pirkimo metu gali būti nepasiekiamas.
 - Priklausomai nuo gaminio, QR kodo tvirtinimo vieta gali skirtis.
 - Nuostatų meniu gali skirtis priklausomai nuo išmaniojo telefono gamintojo ir OS.
 - „Google“, „Android“ ir „Google Play“ yra „Google LLC“ priklausantys prekių ženklai.
-

Prijungimas prie USB laikmenos

Prijungę USB kaupiklį su muzikiniais failais prie prietaiso, mėgausitės aukštos kokybės garsu.


Prietaiso prijungimas prie USB kaupiklio

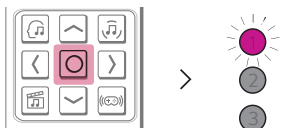
- 1 USB kaupiklį įstatykite į prietaiso nugarėlėje esantį **USB** prievadą.
 - Prietaisas negali atkurti iš įrenginių, prijungtų naudojant USB kaupiklio koncentratorių arba USB kaupiklio kabelį.
 - Prietaiso negalima prijungti prie bet kokio USB kaupiklio, USB tipo MP3 leistuvo arba kortelių skaitytuvo, jei reikia įdiegti atskiras įrenginio tvarkyklės.



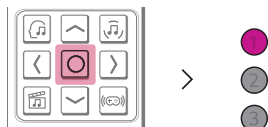
- 2 Keletą kartų paspauskite mygtuką **Funkcija**  iki šviesos diodas LED1 pradės šviesti purpurine spalva.



- 3 Norėdami mėgautis muzika, nuotolinio valdymo pultelyje paspauskite mygtuką **Leisti / pristabdyti** .



(Pristabdyti)



(Leisti)

✔ Pastaba

- Rekomenduojama įsigyti atskirą USB jungties perėjimą, kad būtų lengviau prijungti USB kaupiklius arba juos atjungti.
- Įsigykite USB jungties perėjimą su USB 2.0 ilgintuvo kabeliu.
- Didelės talpos USB įrenginių failų peržiūra gali užimti kelias minutes.
- „LG Electronics“ neatsako už bet kokius duomenų praradimus. Visada pasidarykite USB kaupiklyje saugomų duomenų atsarginę kopiją, kad sumažintumėte žalą, kuri gali kilti praradus duomenis.
- Palaikomi tik FAT16 / FAT32 / NTFS formatai. exFAT formatas nepalaikomas.
- Naudokite šio prietaisą USB priedadą tik medijos failui leisti. Įkrauti išorinių įrenginių naudodami USB priedadą negalite.

Palaikomi USB kaupikliai

- MP3 grotuvas
- MP3 „Flash“ tipo grotuvas
- USB „Flash“ tipo įrenginys
- USB 2.0

Šis prietaisas gali neatpažinti kai kurių USB kaupiklių.

Atkuriamo failo standartas

Failo plėtinys	Diskretizavimo dažnis / Sparta bitais
MP3	32–48 kHz / 8–320 kbps
OGG	32–48 kHz / 30–500 kbps

Failo plėtinys	Diskretizavimo dažnis
FLAC (16 bitų / 24 bitai)	32 kHz, 44,1 kHz, 48 kHz, 88,2 kHz, 96 kHz, 176,4 kHz, 192 kHz
WAV (16 bitų / 24 bitai)	32 kHz, 44,1 kHz, 48 kHz, 88,2 kHz, 96 kHz, 176,4 kHz, 192 kHz

- Atkuriamų failų skaičius: Iki 2000
- Didžiausias katalogų skaičius: Iki 200
- Šis prietaisas negali atkurti DRM (skaitmeninis teisių valdymas) standartu apsaugotų failų.
- Šis prietaisas negali atkurti vaizdo įrašų iš USB kaupiklio.

Saugumo priemonės

| Saugos informacija ir reglamentai



PERSPĖJIMAS

ELEKTROS SMŪGIO PAVOJUS
NEATIDARYTI



ATSARGIAI: ELEKTROS SMŪGIO PAVOJUI SUMAŽINTI NENUIMKITE DANGČIO (ARBA NUGARĖLĖS). VIDUJE NĖRA DALIŲ, KURIAS TURĖTŲ PRIŽIŪRĖTI NAUDOTOJAS. PRIEŽIŪRĄ PATIKĖKITE SPECIALISTAMS.



Žaibo su strėlės antgaliu ženklas lygiakraščiame trikampyje skirtas įspėti naudotoją apie neizoliuotus laidus ir pavojingą įtampą prietaiso viduje, kurios pakaktų sukelti elektros smūgiui.



Lygiakraštis trikampis su šauktuko simboliu skirtas atkreipti naudotojo dėmesį į svarbias eksploataavimo ir priežiūros (techninio aptarnavimo) instrukcijas su įrenginiu pateikiamoje literatūroje.

ĮSPĖJIMAS:

- KAD IŠVENGTUMĖTE GAISRO AR ELEKTROS SMŪGIO PAVOJAUS, NELEISKITE ŠIAM GAMINIUI PAKLIŪTI PO LIETUMI ARBA TEN, KUR DIDELĖ DRĖGMĖ.
- Įrangos nemontuokite uždaroje erdvėje, pvz., knygų spintoje ar pan.

ATSARGIAI:

- Šalia šio prietaiso nenaudokite aukštos įtamos įrenginių (pvz., elektrinio muštuko). Dėl elektros smūgio šis prietaisas gali sugesti.
- Ant įrenginio negalima dėti objektų, degančių atvira ugnimi, pvz. žvakių.
- Neuždenkite jokių ventilacijos angų. Montuokite pagal gamintojo instrukcijas. Korpusė esančios ertmės ir angos skirtos ventilacijai, siekiant užtikrinti patikimą prietaiso veikimą ir apsaugoti jį nuo perkaitimo. Jokių būdu neuždenkite ertmių padėdami gaminį ant lovos, sofos, kilimo ar kito panašaus paviršiaus. Nedėkite prietaiso į uždarus baldus, pvz., į knygų spintas ar lentynas, nebent ten būtų įrengta tinkama ventilacija arba būtų laikomasi gamintojo instrukcijų.
- Prietaisą reikia saugoti nuo vandens (lašų ar pusrų). Ant jo negalima statyti daiktų su vandeniu, pvz, vazų.
- Saugumo žymėjimo informacija, įskaitant prietaiso identifikaciją ir maitinimo vertes, pateikiama įrenginio apačioje arba ant kito paviršiaus esančioje pagrindinėje etiketėje.
- Pasirūpinkite, kad vaikai negalėtų įkišti rankų ar kokių nors daiktų į *garsiakalbio kanalą.
 - * garsiakalbio kanalas: garso kolonėlės korpusė esanti anga, stiprinanti žemo dažnio garsus. (korpusas)

ĮSPĖJIMAS dėl maitinimo laido

Prietaisui atjungti naudojamas maitinimo kištukas. Nelaimingo atsitikimo atveju maitinimo kištukas turi būti lengvai pasiekiamas.

Patikrinkite šio vartotojo vadovo specifikacijų puslapį, kad būtumėte tikri dėl reikalavimų srovei.

Neperkraukite sienos kištukinių lizdų. Perkrauti, klibantys ar pažeisti sienos kištukiniai lizdai, ilgutuvai, nusidėvėję maitinimo laidai arba pažeista ar sutrūkinėjusi laidų izoliacija kelia pavojų. Bet kuri iš šių situacijų gali sukelti elektros smūgį arba gaisrą. Periodiškai tikrinkite prietaiso laidą ir, pastebėjus pažeidimų ar nusidėvėjimo požymių, jį atjunkite, prietaiso nebenaudokite. Kreipkitės į įgaliotą aptarnavimo centrą dėl maitinimo laido pakeitimo.

Saugokite maitinimo laidą nuo fizinių ar mechaninių pažeidimų, pvz., nesupainiokite jo, neužriškite mazgo, neprispauskite, nepriverkite durimis ir nelipkite ant jo. Atkreipkite ypatingą dėmesį į kištukus, sienos kištukinius lizdus ir laido išėjimo iš prietaiso lizdą.

Modeliams, naudojamiems adapterį

Naudokite tik prie šio prietaiso pridėtą kintamosios srovės adapterį. Nenaudokite kito įrenginio ar gamintojo maitinimo šaltinio. Naudodami kitus maitinimo laidus ar maitinimo šaltinius galite sugadinti prietaisą ir panaikinti garantiją.

Modeliams, naudojamais baterijas

Šiame prietaise naudojamas išimamas maitinimo elementas arba akumulatorius.

ATSARGIAI: Baterijas pakeitus netinkamos rūšies baterijomis, kyla gaisro ir sproginimo pavojus.

Integruotą akumuliatorių turintiems modeliams

Nelaikykite arba netransportuokite, kai slėgis mažesnis nei 11,6 kPa ir didesniame nei 15 000 m aukštyje.

- Akumuliatorių pakeitus netinkamo tipo akumulatoriumi gali nebeveikti apsaugos priemonės (pvz., kai kurių ličio jonų akumuliatorių tipų atveju);
- Akumuliatorių veikiant ugniai ar karščiui, mechaniniu poveikiu arba pažeidus jo vientisumą, gali kilti sproginimas;
- Akumuliatorių laikant ypač aukštoje temperatūroje gali kilti sproginimas arba iš jo gali išsiskirti degūs skysčiai ar dujos;
- Akumuliatorių laikant ypač žemame slėgyje gali kilti sproginimas arba iš jo gali išsiskirti degūs skysčiai ar dujos.

Simboliai

~ : Kintamoji srovė (KS).

≡ : Nuolatinė srovė (NS).

☐ : Tai yra II klasės prietaisas.

⏻ : Budėjimo režimas.

| : Maitinimas įjungtas.

⚡ : Pavojinga įtampa.

Netinkamo prietaiso naudojimo prevencija

Kad išvengtumėte netinkamo prietaiso naudojimo, būtina perskaitykite toliau pateiktą turinį.

Atsargumo priemonės statant prietaisą

- Nedėkite prietaiso nestabilaus arba judančio paviršiaus, pvz., ant nestabilios lentynos ar nuožulnaus paviršiaus. Prietaisą statykite ant tvirtu ir lygaus paviršiaus.
 - Priešingu atveju gaminys gali nukristi arba apvirsti ir sukelti sužalojimą.
 - Jei prietaisą padėsite ant nestabilaus paviršiaus, gaminys gali neveikti tinkamai.
- Jei prietaisą statote ant baldų ar lentynos, įsitikinkite, kad apatinė priekinė prietaiso dalis nėra išsikišusi. Visada naudokite gaminio dydį atitinkančią baldą ar lentyną.
 - Priešingu atveju gaminys gali prarasti pusiausvyrą ir nukristi bei sužaloti ar sugadinti prietaisą.
- Prietaisą statykite saugioje vietoje. Priešingu atveju vaikas gali atsitrengti į prietaiso kraštą ir susižeisti.
- Prietaisą statykite vietoje, kurioje nėra elektromagnetinių trukdžių, kad jis veiktų tinkamai.
- Jei prietaisą statot vietoje, neatitinkančioje bendrųjų naudojimo sąlygų, gali kilti netikėta kokybės problema. Taigi, prieš statydami prietaisą tokioje vietoje, pirmiausia susisiekite su aptarnavimo centru.
- Nelaikykite prietaiso tokioje vietoje, kur temperatūra yra per aukšta (aukštesnė nei 40 °C) arba per žema (žemesnė nei 5 °C), arba tokioje vietoje, kur yra per daug drėgmės.
- Venkite vietų, kuriose gaminys būtų veikiamas tiesioginių saulės spindulių ar karščio, pvz., šalia šildytuvo. Nenaudokite ir nelaikykite degių purškalo ar medžiagų šalia prietaiso.
 - Priešingu atveju kyla sprogimo ar gaisro pavojus.
- Nestatykite prietaiso vietoje, kurioje yra per daug drėgmės, dulkių ar sudžių.
 - Priešingu atveju tai gali sukelti gaisrą arba elektros smūgį.
- Nestatykite prietaiso siauroje erdvėje, pvz., knygų lentynoje, kurioje negalima užtikrinti pakankamo vėdinimo. Prietaiso neuždenkite staltiese ar užuolaida.
 - Priešingu atveju tai gali padidinti prietaiso temperatūrą ir sukelti gedimą ar gaisrą
- Prijunkite gaminio maitinimo kištuką prie elektros lizdo, kuris yra lengvai pasiekiamas.
 - Kai gaminyje kyla gaisras ar kita problema, turite sugebėti greitai ištraukti maitinimo kištuką.
- Prie vieno maitinimo lizdo vienu metu neprijunkite kelių gaminių.
 - Priešingu atveju gali kilti perkaitimas, dėl kurio gali kilti gaisras.

Atsargumo priemonės naudojant šį gaminį

- Nekelkite ir nejudinkite prietaiso, kol jis veikia.
 - Priešingu atveju jis gali sugesti.
- Kai perkeliate prietaisą, ištraukite maitinimo laidą ir visus prie prietaiso prijungtus kabelius.
 - Priešingu atveju tai gali sukelti gaisrą arba elektros smūgį.
- Nedelsdami nustokite naudoti prietaisą, jei pastebite dūmus ar keistą kvapą. Tokiu atveju nedelsdami išjunkite maitinimą, atjunkite maitinimo kištuką ir kreipkitės į techninės priežiūros centrą.
 - Naudojant gaminį tokia būkle, gali kilti gaisras arba elektros smūgis.
- Nedėkite į prietaisą metalinių daiktų, pvz., monetų ir plaukų segtukų ar degių daiktų, pvz., popieriaus ir degtukų. Nepamirškite vaikams pasakyti to nedaryti.
 - Priešingu atveju jis gali sugesti.
- Jei į prietaisą patenka pašalinės medžiagos, atjunkite maitinimo kištuką ir kreipkitės į techninės priežiūros centrą.
- Ant prietaiso nedėkite sunkių daiktų.
 - Priešingu atveju jis gali apsiversti arba nukristi ir sužaloti.
- Įsitinkinkite, kad vaikas nesikabintų už prietaiso arba neliptų ant jo.
 - Priešingu atveju gaminys gali apsiversti arba nukristi ir sužaloti. Nepamirškite vaikams pasakyti to nedaryti.
- Per perkūniją ištraukite maitinimo kištuką.
 - Priešingu atveju gali kilti gaisras.
- Ant prietaiso nedėkite indų su skysčiu, pvz., vazos, puodo, kosmetikos ar vaistų.
 - Priešingu atveju, jis gali sukelti gaisrą, elektros smūgį, krisdamas sužaloti ir pan.
- Įsitinkinkite, kad tvirtai įstatėte maitinimo kištuką. Naudokite tik įtampą, atitinkančią ant prietaiso nurodytą vardinę įtampą.
 - Dėl nesaugaus prijungimo gali kilti gaisras.
- Neįkiškite laidininko, pvz., valgomųjų lazdelių, į kitoje prietaiso pusėje esantį griovelį, kai maitinimo kištukas prijungtas prie lizdo. Išjungę maitinimo kištuką iš lizdo, iš karto jo nelieskite.
 - Priešingu atveju tai gali sukelti elektros smūgį.
- Laikykite maitinimo kištuką sausomis rankomis.
 - Priešingu atveju tai gali sukelti elektros smūgį.
- Neperkelkite ir nestumkite prietaiso laikydami už prietaiso kabelio, pvz., maitinimo laido.
 - Kabelis gali būti pažeistas ir sukelti gedimą, gaisrą arba elektros smūgį.
- Ištraukdami prie prietaiso prijungtą kabelį, įsitinkinkite, kad laikote už kabelio gale esančio kištuko. Nelaikykite už kabelio.
 - Priešingu atveju jis gali sukelti sužalojimą arba prietaisas gali nukristi ir sugesti.
- Nelaikykite prietaiso tokioje vietoje, kur jis yra veikiamas karščio, pvz., šalia šildytuvo.
 - Priešingu atveju tai gali sukelti gaisrą arba gedimą.
- Neardykite, neremontuokite ir nekeiskite prietaiso.
 - Priešingu atveju tai gali sukelti gedimą, dėl kurio gali kilti gaisras, elektros smūgis ar sužalojimas.
- Laikykite plastikinius apvalkalus vaikams nepasiekiamoje vietoje.
 - Priešingu atveju, maži vaikai gali uždusti žaisdami su plastikiniais apvalkalais.
- Nemeskite objekto ant prietaiso ar nesutrenkite jo. Laikykite prietaisą atokiau nuo vietų, veikiamų stiprių vibracijų ar magnetų.

- Nepažeiskite, nemodifikuoti, nelenkti, nesukite ar nešildykite maitinimo laido.
 - Priešingu atveju tai gali sugadinti maitinimo laidą ir dėl to kilti gaisras arba elektros smūgis.
- Kai ilgą laiką nenaudojate prietaiso, pvz., kai esate išvykę, atjunkite maitinimo laidą nuo maitinimo lizdo.
 - Susikaupusios dulkės gali padėti susidaryti šilumai, dėl kurios gali kilti trumpasis jungimas ir elektros smūgis ar gaisras.
- Neišmeskite panaudotų baterijų kartu su buitinėmis atliekomis. Šalinkite jas atskirai.
 - Priešingu atveju kyla sprogimo ar gaisro pavojus.
- Šalia šio prietaiso nenaudokite aukštos įtampos įrenginių. (pvz., elektrinių musių muštukų)
 - Dėl elektros smūgio šis prietaisas gali sugesti.
- Išjungę maitinimo kištuką iš lizdo, iš karto jo nelieskite.
 - Priešingu atveju tai gali sukelti elektros smūgį.
- Prijunkite maitinimo kištuką prie įžeminto elektros kištuko arba ilgintuvo laido. (Tai netaikoma prietaisams, neturintiems įžeminimo jungties.)
 - Priešingu atveju dėl trumpojo jungimo tai gali sukelti gedimą ar elektros smūgį.
- Jei prietaisas turi vėdinimui skirtą angą, ilgai laikant prietaisą įjungtą, vėdinimo anga gali įkaisti. Nelieskite vėdinimo angos, kai ji yra karšta. Karštis nelaikomas prietaiso gedimo ir nesukelia jokių veikimo sutrikimų. Taigi, jūs galite naudoti prietaisą be rūpesčių.
- Nepažeiskite maitinimo kabelio, kintamosios srovės adapterio ar maitinimo kištuko. Nedėkite sunkaus daikto ant maitinimo laido ar kintamosios srovės adapterio.
 - Priešingu atveju tai gali sukelti gaisrą arba elektros smūgį.
- Jei ant maitinimo kištuko kontaktų, kintamosios srovės adapterio ar maitinimo lizdo yra dulkių, purvo ir kt., visiškai nuvalykite.
 - Priešingu atveju gali kilti gaisras.
- Jei gaminytis turi būti naudojamas su maitinimo laidu arba kintamosios srovės adapteriu, naudokite tik originalius „LG Electronics“ maitinimo laidus ir kintamosios srovės adapterius.
 - Priešingu atveju tai gali sukelti gaisrą arba elektros smūgį.
- Jei naudojate ausines su mikrofonu ar ausines, neklausykite pernelyg garsiai arba nenaudokite ilgą laiką. [Tai taikoma tik tiems modeliams, kurie palaiko ausines su mikrofonu ar ausines]
 - Priešingu atveju tai gali neigiamai paveikti jūsų klausą.
- Šio gaminio programinę įrangą galima atnaujinti. Neišjunkite prietaiso maitinimo, kai atnaujinate programinę įrangą. Kai atnaujinimas bus baigtas, prietaiso maitinimas automatiškai išsijungia.
 - Jei išjungsite prietaiso maitinimą programinės įrangos naujinimo metru, galite sugadinti prietaisą.

Toliau pateikiami tik modeliai su nuotolinio valdymo pulteliu

- Neleiskite vaikams naudotis nuotolinio valdymo pulteliu. Nuotolinio valdymo pultelį laikykite vaikams nepasiekiamoje vietoje.
- Neleiskite vaikams dėti nuotolinio valdymo pultelio į burną. Užtikrinkite, kad vaikai nenurytų nuotolinio valdymo pultelio dangtelio ar baterijos. Jei vaikas praryja, nedelsdami kreipkitės į gydytoją.
- Atminkite, kad vaikai gali užlipti ant nuotolinio valdymo pultelio ir susižeisti.
- Pašalinkite kliūtis tarp prietaiso ir nuotolinio valdymo pultelio, kad nuotolinio valdymo pultas veiktų sklandžiai.

Toliau nurodyta informacija taikoma tik modeliams, kuriuose naudojami optiniai diskai

- Nekiškite rankos į diskų leidimo įrenginį arba netraukite naudodami jėgą.
- Užtikrinkite, kad vaikai nekištų rankų į diskų leidimo įrenginį.

Toliau nurodyta informacija taikoma tik modeliams, skirtiems rodyti vaizdo įrašus.

- Venkite žiūrėti 3D vaizdo įrašus, jei esate neišsimiegoję ar gėrėte alkoholį.
 - Tam tikri 3D vaizdo įrašų gali nustebinti ar jaudinti žmones.
- Jei žiūrint vaizdo įrašą atsiranda kuris nors iš šių simptomų, nedelsdami nustokite jį žiūrėti ir pailsėkite.
 - Jei bet kuris iš simptomų nepraeina, kreipkitės į gydytoją. Galvos svaigimas, deginimo pojūtis akyse ar veide, nesąmoningas judėjimas, spazmai, sąmoningumo sumažėjimas, sumišimas, dezorientacija, pykinimas.
- Jūs galite patirti simptomus, pavyzdžiui, traukulius, kai žiūrite tam tikrą vaizdą vaizdo įrašė ar žaidime, arba tam tikros struktūros vaizdo įrašą ar kai jame panaudota mirksinti šviesa. Jeigu jums ar bet kuriam iš jūsų giminaičių yra buvę epilepsijos priepuolių ar traukulių, prieš pradėdami žiūrėti pasitarkite su gydytoju.
- Kai žiūrite 3D vaizdo įrašą, pašalinkite daiktus, kurie yra trapūs arba gali jus sužaloti.
 - Jei 3D vaizdo įrašą sumaišote su realiu arba judinate savo kūną nustebę, jūs ar jūsų netoliese esantys giminaičiai gali būti sužeisti ar šalia jūsų esantys objektai gali būti sugadinti.

Atsargumo priemonės valant prietaisą

- Valydami vandens nepurškite tiesiai ant prietaiso.
 - Priešingu atveju tai gali sukelti gaisrą arba elektros smūgį.
- Valydami prietaisą, pirmiausia ištraukite maitinimo laidą, tada švelniai nuvalykite prietaiso paviršius sausa šluoste. Valydami prietaisą nenaudokite cheminių medžiagų ar ploviklių. Jie gali pažeisti prietaiso arba pašalinti dažus nuo prietaiso (benzenas, alkoholis ir kt.).


Prieš informuojant apie prietaiso gedimą

Problemų sprendimas

Jei naudodami prietaisą susiduriate su toliau pateikiamomis problemomis, patikrinkite kelis kartus, nes tai gali būti ne gedimai.

Bendrosios klaidos




Problema	Sprendimas
Prietaisas veikia netinkamai	<ul style="list-style-type: none">Atjunkite maitinimo laidus ir visus išorinius įrenginius, pavyzdžiui, televizorių, žemadažnį garsiakalbį arba stiprintuvą nuo prietaiso, tuomet juos dar kartą prijunkite.
Neįsijungia maitinimas.	<ul style="list-style-type: none">Ar maitinimo laidas tinkamai įjungtas į elektros lizdą?<ul style="list-style-type: none">Tinkamai įjunkite maitinimo laidą į elektros lizdą.
Nieko nesigirdi	<ul style="list-style-type: none">Ar garsumo lygis nustatytas į minimalų?<ul style="list-style-type: none">Nuotolinio valdymo pultelyje paspauskite mygtuką Garsumas (+) (-), kad padidintumėte garsumo lygį.Jei naudojate išorinį įrenginį, pavyzdžiui, televizoriaus skaitmeninį priedėlį, nešiojamąjį įrenginį arba Bluetooth įrenginį, pakoreguokite išorinio įrenginio garsumo lygį.Ar įjungtas nutildymo funkcija?<ul style="list-style-type: none">Jei visi šviesos diodai mirksi oranžine spalva, įjungta nutildymo funkcija. Paspauskite mygtuką Nutildyti (X), kad išjungtumėte nutildymą.Ar pasirinkta prietaiso funkcija atitinka prijungtą išorinį įrenginį?<ul style="list-style-type: none">Paspauskite mygtuką Funkcija (A), kad patikrintumėte, ar prijungta teisinga funkcija.
Žemadažnis garsiakalbis neatkuria garso	<ul style="list-style-type: none">Ar prietaisas tinkamai prijungtas prie belaidžio žemadažnio garsiakalbio?<ul style="list-style-type: none">Jei belaidžio žemadažnio garsiakalbio šviesos diodas mirksi žaliai arba dega raudonai, tai reiškia, kad jis nėra prijungtas. Užmezgus ryšį, šviesos diodas pradeda degti žaliai. Pakartotinai prijunkite prietaisą prie belaidžio žemadažnio garsiakalbio. (→ Žr. „Prietaiso prijungimas“ puslapyje 6.)
Nuotolinio valdymo pultas tinkamai neveikia.	<ul style="list-style-type: none">Naudojamą nuotolinio valdymo pultelį nukreipkite į prietaiso priekinę dalį.Nuotolinio valdymo pultelį naudokite ne didesniu nei 7 m spinduliu.Jei reikia, įstatykite naujas baterijas.
Funkcija „Auto Power“ neveikia	<ul style="list-style-type: none">Patikrinkite išorinių įrenginių būseną (pvz., televizoriaus skaitmeninio priedėlio, nešiojamojo ar Bluetooth įrenginio).

<p>„LG Sound Sync“ neveikia.</p>	<ul style="list-style-type: none"> • Patikrinkite, ar televizorius palaiko „LG Sound Sync“. • Patikrinkite, ar televizorius yra tinkamai prijungtas prie prietaiso naudojant optinį kabelį. <ul style="list-style-type: none"> - Televizoriaus valdymo pultelyje paspauskite mygtuką Nuostatos, kad patikrintumėte, ar funkcija yra įjungta [„LG Sound Sync“].
<p>Žemas prietaiso garsumo lygis</p>	<ul style="list-style-type: none"> • Atlikite toliau nurodytus veiksmus ir atitinkamai pakeiskite nuostatas. <ul style="list-style-type: none"> - Paleiskite programėle „LG ThinQ“ pirmame ekrane palieskite mygtuką [Garso nustatymai] ir meniu [Garso išvestis] pakeiskite [DRC] funkciją į [Išjungta]. - Kai prietaisas prijungtas prie televizoriaus, televizoriaus nuotolinio valdymo pultelyje paspauskite mygtuką Nuostatos, pasirinkite meniu [Garsiakalbis] ir pakeiskite nuostatą [Skaitmeninis garso išėjimas] iš [PCM] į [AUTOMATINIS] arba [SRAUTAS BITAIS]. - Jei prietaisas prijungtas prie atkuriančio įrenginio, pvz., DVD leistuvo arba „Blu-ray“ diskų leistuvo, eikite į prijungto įrenginio meniu Nuostatos. Pakeiskite nuostatą [Skaitmeninis garso išėjimas] iš [PCM] į [TIESIOGINIS] arba [SRAUTAS BITAIS]. Prijungto įrenginio [DRC] nustatykite į [IŠJUNGTA]. - Jei įjungtas prietaiso režimas „Night Time“, jį išjunkite paspausdami mygtuką Nuostatos  tada naudokite mygtukus Kairėn / dešinėn ir Aukštyn / žemyn.
<p>Prietaisas neatpažįsta USB kaupiklio</p>	<ul style="list-style-type: none"> • Prietaisas gali nepalaikyti USB kaupiklio failų formato. Suformatuokite USB kaupiklį ir dar kartą prijunkite. Formatuodami patikrinkite, kurie USB kaupiklio formatai yra palaikomi prietaiso ir pasirinkite atitinkamą failų formatą. (→ Žr. „Prijungimas prie USB laikmenos“ puslapyje 42.)
<p>„Bluetooth“ įrenginio nepavyksta susieti</p>	<ul style="list-style-type: none"> • Bluetooth įrenginyje paspauskite mygtuką „Nuostatos“ ir patikrinkite, ar įjungta funkcija Bluetooth. Jei Bluetooth įjungtas, jį išjunkite, vėl įjunkite ir bandykite dar kartą. • Pašalinkite visas kliūtis tarp prietaiso ir Bluetooth įrenginio. • Bluetooth susiejimas (prijungimas) gali neveikti tinkamai. Tai priklauso nuo Bluetooth įrenginio tipo arba aplinkos.

Belaidžio ryšio problemos

Problema	Sprendimas
Yra radijo trukdžių	<ul style="list-style-type: none">• Pastatykite prietaisą ir belaidį žemadažnį garsiakalbį kaip galima arčiau vienas kito.• Nedėkite prietaiso ant metalinių baldų.• Belaidis ryšys silpno signalo zonose gali veikti netinkamai.
Dėl „Bluetooth“ ryšio kyla veikimo sutrikimai arba triukšmai	<ul style="list-style-type: none">• Girdite triukšmą ar patiriate gedimus naudodami Bluetooth?<ul style="list-style-type: none">- Užtikrinkite, kad jokia kūno dalis nesiliečia su Bluetooth įrenginio arba prietaiso siūstuvu-imtuvu.- Nemontuokite Bluetooth įrenginio ant sienos arba izoliuotoje vietoje.- Pašalinkite visas kliūtis tarp prietaiso ir Bluetooth įrenginio.- Bluetooth įrenginį statykite šalia prietaiso.• Kai Bluetooth įrenginys yra per toli nuo prietaiso, Bluetooth gali būti atjungtas arba gali atsirasti sutrikimų.<ul style="list-style-type: none">- Pastatykite Bluetooth įrenginį 1 m atstumu nuo įrenginių, kurie naudoja tą patį dažnį kaip ir prietaisas, pvz., belaidžiai maršruto parinktuvai, medicininė įranga ir mikrobangų krosnelės.

Demonstracinio režimo išjungimas

Problema	Sprendimas
Nuotolinio valdymo pultelis neveikia	<ul style="list-style-type: none">• Ar funkcija nesikeičia, net jei kelis kartus paspaudžiate mygtuką Funkcija ?• Ar matote tik pasikartojančią šviečiančius baltus, raudonus ir žalius šviesos diodus?<ul style="list-style-type: none">- Prietaisui galima suaktyvinti demonstracinį režimą. Atjunkite prietaiso maitinimo laidą ir vėl jį prijunkite.- Jei nuotolinio valdymo pultas vis tiek neveikia, paspauskite gaminio Garsumo mygtuką , kad garsumo lygis būtų 0, tada paspauskite ir maždaug 5 sekundes palaikykite nuspaudę garso juostos Funkcinį mygtuką . Jei garsiakalbis veikia normaliai, tai reiškia, kad demonstravimo režimas buvo išjungtas.

Priedas

Specifikacijos

Bendra	
Energijos sąnaudos	Žr. pagrindinę etiketę. Budėjimo režimas: 2,0 W Budėjimo: 0,5 W
Kintamosios srovės adapteris	<ul style="list-style-type: none">Modelis: A702-230131W-M21Gamintojas: Dongguan Aohai Technology Co.,Ltd.Jėjimas: 100 - 240 V ~ 50 / 60 HzIšėjimas: 23,0 V \equiv 1,31 A
Matmenys (ilgis x aukštis x gylis)	Maždaug 720,0 mm x 63,0 mm x 87,0 mm (įskaitant kojelę)
Temperatūros ribos naudojimo aplinkoje	5–40 °C
Drėgnio ribos naudojimo aplinkoje	5 – 80 % santykinis drėgnis
Magistralės maitinimo šaltinis (USB).	5 V \equiv 500 mA
Galimas skaitmeninės jėjimo garso diskretizavimo dažnis	32 kHz, 44,1 kHz, 48 kHz, 88,2 kHz, 96 kHz, 176,4 kHz, 192 kHz
Galimas skaitmeninio jėjimo garso formatas	Dolby Digital, DTS Digital Surround, PCM

Įėjimas / išėjimas	
OPTICAL IN	3,0 V (p-p), (optinė garso ryšio jungtis) × 1
HDMI™ ► TV (ARC)	19 kontaktų (A tipo, HDMI™ jungtis) × 1

Stiprintuvas (RMS išėjimas)	
Iš viso	400 W RMS
Priekinė dalis	50 W RMS×2 (pilnutinė varža: 4 Ω, THD 10 %)
Galinis	50 W RMS×2 (pilnutinė varža: 4 Ω, THD 10 %)
Žemadažnis garsiakalbis	200 W RMS (pilnutinė varža: 3 Ω, THD 10 %)

Belaidis žemadažnis garsiakalbis	
Maitinimo reikalavimai	Žr. belaidžio žemadažnio garsiakalbio lentelę.
Energijos suvartojimas	Žr. belaidžio žemadažnio garsiakalbio lentelę.
Tipas	1-os juostos 1 garsiakalbis
Pilnutinė varža	3 Ω
Vardinė galia	200 W RMS
Maks. galia	400 W RMS
Matmenys (ilgis x aukštis x gylis)	Apie 171,0 mm x 320,0 mm x 252,0 mm (įskaitant kojelę)

Galiniai garsiakalbiai (SPT8-S (SPT8-S, SPT8-SPK))

Belaidis imtuvas (Yra galiniame garsiakalbyje)	
Maitinimo reikalavimai	Žr. pagrindinę galinio garsiakalbio etiketę.
Energijos suvartojimas	Žr. pagrindinę galinio garsiakalbio etiketę.
Galinė galia	50 W RMS × 2 (pilnutinė varža: 4 Ω, THD 10 %)
Temperatūros ribos naudojimo aplinkoje	5 – 40 °C
Drėgnio ribos naudojimo aplinkoje	5 – 80 % santykinis drėgnis

Galiniai garsiakalbiai (Kiekvieno)	
Tipas	1-os juostos 1 garsiakalbis
Pilnutinė varža	4 Ω
Vardinė galia	50 W RMS
Maks. galia	100 W RMS
Matmenys (ilgis x aukštis x gylis)	Apie 100,0 mm x 176,5 mm x 120,0 mm (įskaitant kojelę)

- Išvaizda ir techninės charakteristikos gali būti keičiamos papildomai neįspėjus.

| Registruotieji prekių ženklai ir licencijos

Visi prekių ženklai ir prekių pavadinimai yra jų atitinkamų savininkų nuosavybė.



„Dolby“, „Dolby Audio“ ir dvigubos D simbolis yra „Dolby Laboratories Licensing Corporation“ prekių ženklai. Pagaminta pagal „Dolby Laboratories“ licenciją. Konfidencialūs nepaskelbti darbai. Autorių teisės 2012–2021 m. „Dolby Laboratories“. Visos teisės saugomos.



Bluetooth® žodinis prekės ženklas ir logotipai yra registruotieji prekių ženklai, priklausantys „Bluetooth SIG, Inc.“, o „LG Electronics“ naudoja šiuos ženklus pagal licenciją.

Kiti prekių ženklai ir komerciniai pavadinimai priklauso jų atitinkamiems savininkams.



Terminai HDMI, HDMI High-Definition Multimedia Interface, HDMI Trade Dress ir HDMI logotipai yra HDMI Licensing Administrator, Inc. prekių ženklai arba registruotieji prekių ženklai.



„Pagaminta iPhone“ ir „Pagaminta iPod“ reiškia, kad elektroninis priedas buvo sukurtas specialiai prisijungti prie „iPhone“ arba „iPod“ ir yra kūrėjo sertifikuotas, kad atitiktų „Apple“ našumo standartus. „Apple“ neatsako už šio įrenginio veikimą ar jo atitiktį saugos ir norminiams standartams. Atkreipkite dėmesį, kad šio priedo naudojimas su „iPhone“ ar „iPod“ gali turėti įtakos belaidžio ryšio veikimui.

“Made for iPhone,” and “Made for iPod” mean that an electronic accessory has been designed to connect specifically to iPhone, or iPod, respectively, and has been certified by the developer to meet Apple performance standards. Apple is not responsible for the operation of this device or its compliance with safety and regulatory standards. Please note that the use of this accessory with iPhone or iPod may affect wireless performance.



DTS patentų ieškokite <http://patents.dts.com>. Pagaminta pagal „DTS, Inc.“ arba „DTS Licensing Limited“ licenciją. DTS, „Digital Surround“ ir DTS logotipas yra registruotieji prekių ženklai arba „DTS, Inc.“ prekių ženklai Jungtinėse Amerikos Valstijose ir kitose šalyse. © 2021 m. „DTS, Inc.“ VISOS TEISĖS SAUGOMOS.

Informacija apie atvirojo kodo programinės įrangos naudojimą

Norėdami gauti šaltinio kodą pagal GPL, LGPL, MPL ir kitas atvirojo kodo licencijas, kurios įpareigotos atskleisti šiame gaminyje esantį šaltinio kodą ir susipažinti su visomis nurodytomis licencijos sąlygomis, pranešimais apie autorių teises ir kitais susijusiais dokumentais, apsilankykite <https://opensource.lge.com>. „LGE Electronics“ pateiks atvirąjį kodą CD-ROM laikmenoje sumokėjus atitinkamas išlaidas padengiantį mokestį (laikmenos, siuntimo ir kt. išlaidos) ir paštu pateikus prašymą opensource@lge.com.

Šis pasiūlymas galioja visiems, gavusiems šią informaciją, trejus metus po paskutinio šio gaminio išsiuntimo.

| Veiksmai su prietaisu

Prietaiso siuntimas

Išsaugokite originalią transportavimo dėžę ir pakuotės medžiagas. Jei reikėtų pervežti prietaisą, kad užtikrintumėte maksimalią apsaugą, įpakuokite jį taip, kaip jis buvo originaliai įpakuotas gamykloje.

Išorinių paviršių švaros palaikymas

- Šalia prietaiso nenaudokite lakių skysčių, pvz., purškiklio vabzdžiams naikinti.
- Jei šluostydami paviršių smarkiai spausite, galite jį pažeisti.
- Nepalikite guminių ar plastikinių daiktų ant įrenginio ilgam laikui.

Prietaiso valymas

Prietaisą valykite minkšta ir sausa šluoste. Jei paviršiai itin nešvarūs, naudokite minkštą šluostę, truputį sudrėkintą silpnu valymo tirpalu. Nenaudokite stiprių tirpiklių, pvz., alkoholio, benzino ar skiediklio, nes jie gali sugadinti prietaiso paviršių.

