

MANUEL D'UTILISATION

# Moniteur 4K ultra mince de LG

(Pour Mac)

Veuillez lire ce manuel attentivement avant d'utiliser l'appareil et conservez-le pour pouvoir vous y reporter ultérieurement.

22MD4KA  
22MD4KB

# TABLE DES MATIÈRES

## PRÉCAUTIONS IMPORTANTES ----- 3

- Précautions à prendre avec l'adaptateur c.a. et l'alimentation électrique ----- 3
- Précautions lors de l'installation de l'appareil ----- 4
- Précautions concernant le déplacement de l'appareil ----- 5
- Précautions lors de l'utilisation et du nettoyage de l'appareil ----- 6

## LICENCE ----- 7

## ASSEMBLAGE ET PRÉPARATION ----- 8

- Logiciel pris en charge ----- 8
- Description du produit ----- 9
  - Connecteur d'entrée
  - Étiquette d'identification/étiquette d'identification secondaire
- Déplacement et soulèvement du moniteur ----- 12
  - Installation sur un bureau
  - Réglage de la hauteur du support
  - Réglage de l'inclinaison
  - Utilisation du verrou Kensington
  - Retrait du support
  - Fixation du couvercle VESA
  - Installation du support de fixation murale

## ÉTABLISSEMENT DES CONNEXIONS-- ----- 24

- Connexion à un hôte ----- 24
- Connexion à un dispositif USB ----- 24

## DÉPANNAGE ----- 25

## CARACTÉRISTIQUES DU PRODUIT-- 26

- Temporisation du signal ----- 27

# PRÉCAUTIONS IMPORTANTES

Veuillez lire avec attention ces mesures de sécurité avant d'utiliser le produit.



## AVERTISSEMENT

Le non-respect de ces avertissements pourrait entraîner la mort, des blessures graves ou endommager le produit ou d'autres biens.

## Précautions à prendre avec l'adaptateur c.a. et l'alimentation électrique



## AVERTISSEMENTS

- Si de l'eau ou toute autre substance étrangère pénètre dans l'appareil (téléviseur, moniteur, cordon d'alimentation ou adaptateur c.a.), débranchez immédiatement le cordon d'alimentation, puis communiquez avec le centre de service.
  - ▶ Cela pourrait entraîner un incendie ou une décharge électrique en raison des dommages causés à l'appareil.
- Ne touchez pas la prise d'alimentation ou l'adaptateur c.a. si vous avez les mains mouillées. Si les broches de la prise sont humides ou poussiéreuses, essuyez-les et asséchez-les avant d'utiliser l'appareil.
  - ▶ Cela pourrait entraîner un incendie ou une décharge électrique.
- Assurez-vous d'enfoncer complètement la prise du cordon dans l'adaptateur c.a.
  - ▶ Un branchement desserré pourrait causer un incendie ou une décharge électrique.
- Assurez-vous d'utiliser les cordons d'alimentation et adaptateurs c.a. fournis ou approuvés par LG Electronics inc.
  - ▶ L'utilisation de produits non approuvés pourrait entraîner un incendie ou une décharge électrique.
- Lorsque vous débranchez le cordon d'alimentation, tirez-le toujours par la fiche. Ne pliez pas le cordon d'alimentation avec une force excessive.
  - ▶ La ligne d'alimentation peut être endommagée, ce qui pourrait causer une décharge électrique ou un incendie.
- Assurez-vous de ne pas marcher ni de poser d'objets lourds (appareils électroniques, vêtements, etc.) sur le cordon d'alimentation ou l'adaptateur c.a. Prenez soin de ne pas endommager le cordon d'alimentation ou l'adaptateur c.a. avec des objets tranchants.
  - ▶ Un cordon d'alimentation endommagé pourrait causer un incendie ou une décharge électrique.
- Ne désassemblez, ne réparez ou ne modifiez jamais le cordon d'alimentation ou l'adaptateur c.a.
  - ▶ Cela pourrait causer un incendie ou une décharge électrique.
- Utilisez uniquement le cordon d'alimentation fourni avec le moniteur ou tout autre cordon approuvé par le fabricant.
  - ▶ Le non-respect de cette directive peut entraîner un incendie, une décharge électrique ou endommager l'appareil.
- Utilisez uniquement des prises et des fiches correctement mises à la terre.
  - ▶ Dans le cas contraire, vous pourriez vous électrocuter ou vous blesser. L'appareil pourrait également être endommagé.
- N'utilisez pas une prise endommagée ou desserrée.
  - ▶ Cela pourrait causer une décharge électrique ou un incendie.
- Utilisez l'écran uniquement avec une source d'alimentation (tension) conforme aux caractéristiques indiquées.
  - ▶ Dans le cas contraire, l'appareil pourrait être endommagé, un incendie pourrait se produire ou vous pourriez être électrocuté. Si vous n'êtes pas certain du type d'alimentation dont vous disposez, consultez un électricien qualifié.
- En présence de tonnerre et d'éclairs, il est très dangereux de toucher le cordon d'alimentation ou les câbles de signaux.
  - ▶ Cela pourrait causer une décharge électrique.
- Ne branchez pas plusieurs cordons d'alimentation, appareils électriques et radiateurs électriques à une seule prise murale. Utilisez un bloc d'alimentation muni d'une broche de mise à la terre, conçu exclusivement pour être utilisé avec du matériel informatique.
  - ▶ Un incendie pourrait se déclencher par surchauffe.
- Ne touchez pas le cordon d'alimentation si vous avez les mains mouillées. En outre, si les broches de la prise sont mouillées ou recouvertes de poussière, essuyez complètement la prise ou essuyez la poussière avant de la brancher.
  - ▶ Vous pourriez vous électrocuter en raison de l'excès d'humidité.

- Si vous ne prévoyez pas utiliser l'appareil pendant une longue période, débranchez le cordon d'alimentation.
  - L'accumulation de poussière peut causer un incendie, et la dégradation de l'isolation peut entraîner une fuite électrique, une décharge électrique ou un incendie.
- Insérez fermement la prise afin qu'elle ne soit pas lâche.
  - Un branchement desserré peut provoquer un incendie.
- N'introduisez pas de métal ni tout autre matériau conducteur dans les ouvertures du moniteur. En outre, ne touchez pas le câble d'alimentation immédiatement après l'avoir branché dans la prise murale.
  - Vous pourriez être électrocuté.
- La fiche c.a. est utilisée comme dispositif de déconnexion. Elle devrait être facilement accessible en cas d'urgence.
- Assurez-vous que l'appareil est installé à proximité de la prise de courant murale sur laquelle l'appareil est branché et que la prise de courant est facilement accessible.
- Assurez-vous de garder la prise de courant, l'adaptateur c.a. et les broches du cordon d'alimentation exempts de poussière ou autre substance étrangère.
  - Cela pourrait provoquer un incendie.
- Ne débranchez pas le cordon d'alimentation lorsque l'appareil est en cours de fonctionnement.
  - Une décharge électrique pourrait endommager l'appareil.
- Tant que cet appareil est relié à la prise d'alimentation murale, il n'est pas déconnecté de la source de courant alternatif même si l'appareil est éteint.

## Précautions lors de l'installation de l'appareil



### AVERTISSEMENTS

- Éloignez le moniteur des sources de chaleur comme les radiateurs et les flammes nues.
  - Cela pourrait entraîner une décharge électrique, un incendie, un mauvais fonctionnement ou une déformation de l'appareil.
- Gardez le sachet anti-humidité et l'emballage de vinyle hors de la portée des enfants.
  - Le sachet anti-humidité est dangereux en cas d'ingestion. En cas d'ingestion, forcez la personne à vomir et rendez-vous à l'hôpital le plus proche. De plus, l'emballage de vinyle peut entraîner la suffocation. Maintenez-le hors de la portée des enfants.
- Ne posez pas d'objets lourds sur l'appareil et ne vous asseyez pas dessus.
  - Si l'appareil tombe ou s'il est échappé, vous pourriez vous blesser. Les enfants doivent être particulièrement attentifs.
- Ne laissez pas le câble d'alimentation ou de signal à un endroit où quelqu'un risquerait de trébucher dessus.
  - Le passant pourrait trébucher, ce qui pourrait entraîner un risque de décharge électrique, d'incendie, de panne de l'appareil ou de blessure.
- Installez l'appareil dans un endroit propre et sec. Ne l'utilisez pas près d'une source d'eau.
  - La poussière et l'humidité peuvent causer une décharge électrique, un incendie ou endommager l'appareil.
- N'ajoutez pas d'accessoires qui n'ont pas été conçus pour ce moniteur.
- Si une odeur de fumée ou toute autre odeur se dégage du moniteur ou si vous entendez un son étrange en provenance du moniteur, débranchez le cordon d'alimentation et contactez le service à la clientèle de LG.
  - Si vous continuez à utiliser l'appareil sans prendre de mesures appropriées, il y a un risque de décharge électrique ou d'incendie.
- Si vous avez fait tomber l'appareil ou si le boîtier est cassé, éteignez l'appareil et débranchez le cordon d'alimentation.
  - Si vous continuez de l'utiliser sans prendre les mesures appropriées, cela risque de provoquer une décharge électrique ou un incendie. Contactez le service à la clientèle de LG.
- Ne faites pas tomber d'objets sur l'appareil et n'exercez pas d'impact sur celui-ci. Ne lancez aucun jouet ni autre objet vers l'appareil.
  - Cela peut entraîner des blessures corporelles, nuire au fonctionnement de l'appareil et endommager l'écran.
- Maintenez-le hors de la portée des enfants et ne placez aucun jouet à proximité.
- Assurez-vous que les sorties de ventilation de l'appareil ne sont pas obstruées. Installez l'appareil à plus de 10 cm du mur.
  - Si vous installez l'appareil trop près du mur, cela pourrait le déformer ou un incendie pourrait se déclencher en raison d'une surchauffe interne.
- Ne couvrez pas l'appareil avec des tissus ou d'autres matériaux (plastique par exemple) lorsqu'il est branché.
  - Cela pourrait déformer le moniteur ou un incendie pourrait se déclencher en raison d'une surchauffe interne.

- Placez l'appareil sur une surface plane et stable, suffisamment large pour le supporter.
  - ▶ Si l'appareil tombe, vous pourriez vous blesser, ou cela pourrait l'endommager.
- Installez l'appareil dans un endroit exempt d'interférences électromagnétiques.
- Éloignez l'appareil des rayons directs du soleil.
  - ▶ L'appareil pourrait être endommagé.
- Ne placez pas l'appareil sur le sol.
  - ▶ Des jeunes enfants ou d'autres personnes pourraient trébucher.
- N'installez pas l'appareil sur un mur où il est susceptible d'être exposé à de l'huile ou à de la vapeur d'huile.
  - ▶ Cela pourrait endommager l'appareil et provoquer sa chute.
- Pour les écrans munis d'un cadre brillant, lors de l'installation, l'utilisateur doit tenir compte de l'emplacement de l'écran, car le cadre pourrait créer des reflets gênants en raison de la lumière environnante ou de surfaces brillantes situées à proximité.

## Précautions concernant le déplacement de l'appareil



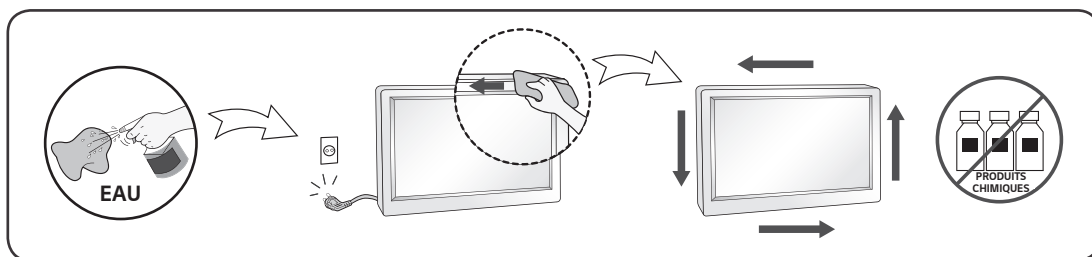
### AVERTISSEMENTS

- Assurez-vous d'éteindre l'appareil.
  - ▶ Vous pourriez vous électrocuter ou endommager l'appareil.
- Assurez-vous de retirer tous les câbles avant de déplacer l'appareil.
  - ▶ Vous pourriez vous électrocuter ou endommager l'appareil.
- Lorsque vous soulevez ou déplacez l'appareil, ne le tenez pas à l'envers uniquement par le support.
  - ▶ L'appareil pourrait tomber et entraîner des dommages ou des blessures.
- Ne cognez pas l'appareil lors de son déplacement.
  - ▶ Vous pourriez vous électrocuter ou endommager l'appareil.
- Assurez-vous que le panneau est tourné vers l'avant et que vous le tenez avec les deux mains.
  - ▶ Si vous faites tomber l'appareil, l'appareil endommagé peut entraîner une décharge électrique ou un incendie.
- Ne placez pas l'appareil face vers le bas.
  - ▶ Cela pourrait endommager l'écran à cristaux liquides TFT.

## Précautions lors de l'utilisation et du nettoyage de l'appareil

### ! AVERTISSEMENTS

- Ne tentez pas de démonter, de réparer ou de modifier l'appareil vous-même.
  - ▶ Il existe un risque d'incendie ou de décharge électrique.
  - ▶ Contactez le service à la clientèle de LG pour le faire réparer.
- Pour nettoyer l'appareil, débranchez le cordon d'alimentation et frottez doucement avec un chiffon doux pour prévenir toute éraflure. Ne nettoyez pas avec un chiffon humide et ne pulvérisez ni eau ni autres liquides directement sur l'appareil. Une décharge électrique peut se produire. (N'employez pas de produits chimiques tels que le benzène, les diluants pour peinture ou l'alcool.)
- Éloignez l'appareil de toute source d'eau.
  - ▶ Il existe un risque d'incendie ou de décharge électrique.
- Évitez l'humidité et les températures élevées.
- Ne placez pas et n'entreposez pas de substances inflammables à proximité de l'appareil.
  - ▶ Il existe un danger d'explosion ou d'incendie.
- Maintenez l'appareil propre en tout temps.
- Adoptez une position confortable et naturelle lorsque vous êtes assis devant le moniteur.
- Prenez régulièrement une pause lorsque vous utilisez le moniteur pendant une période prolongée.
- N'appuyez pas sur le panneau avec la main ou un objet pointu, comme un ongle, un stylo ou un crayon, et ne le rayez pas.
- Maintenez une distance adéquate avec l'appareil et reposez-vous de temps en temps.
  - ▶ Votre vision pourrait être affaiblie si vous regardez le moniteur de trop près ou trop longtemps.
- Réglez la résolution appropriée en vous reportant au manuel d'utilisation.
- Conservez les petits accessoires hors de la portée des enfants.
- L'affichage d'une image fixe pendant une durée prolongée peut provoquer l'apparition d'une image persistante ou d'une tache. Pour éviter ce problème, définissez un écran de veille et éteignez l'écran lorsque vous n'utilisez pas l'appareil. La garantie de l'appareil ne couvre pas les images persistantes ni les taches attribuables à un affichage fixe prolongé.
- N'utilisez pas d'appareils à haute tension (comme un tue-mouches électrique) à proximité du moniteur.
  - ▶ Une décharge électrique pourrait endommager le moniteur.
- Vaporisez de l'eau sur un chiffon doux 2 à 4 fois, puis utilisez-le pour nettoyer le cadre. Essayez toujours dans le même sens. Si le chiffon est trop humide, des taches risquent d'apparaître sur le moniteur.



# LICENCE

Chaque modèle dispose de licences différentes. Consultez le site [www.lg.com](http://www.lg.com) pour en savoir plus sur les licences.



Mac and the Mac logo are trademarks of Apple Inc., registered in the U.S. and other countries.

\* USB Type-C™ and USB-C™ are trademarks of USB Implementers Forum.

# ASSEMBLAGE ET PRÉPARATION



## ATTENTION

- Veillez à toujours utiliser des composants de LG afin d'assurer la sécurité et la performance de l'appareil.
- La garantie du produit ne couvre pas les dommages ou les blessures causés par l'utilisation de composants contrefaits.
- Nous vous recommandons d'utiliser les composants fournis.
- Si vous utilisez des câbles génériques non certifiés par LG, l'écran risque de ne rien afficher ou il pourrait y avoir du bruit dans l'image.




## REMARQUES

- Les informations et caractéristiques contenues dans ce manuel peuvent être modifiées sans préavis, dans le but d'améliorer la performance de l'appareil.
- Pour l'achat d'accessoires en option, adressez-vous à un magasin de produits électroniques, rendez-vous sur un site d'achat en ligne ou contactez le détaillant auprès duquel vous avez acheté cet appareil.
- Le cordon d'alimentation fourni peut différer selon les régions.

## Logiciel pris en charge

Vérifiez le logiciel pris en charge par votre appareil.

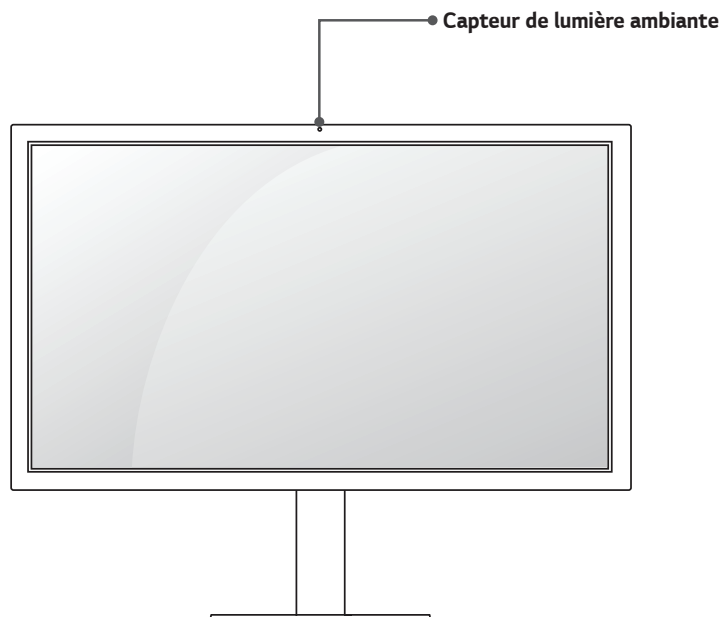
Logiciel	Priorité d'installation	22MD4KA, 22MD4KB
LG Screen Manager 	Recommandée	O

- LG Screen Manager est une application offrant les fonctions ScreenSplit (partage d'écran) et de surveillance des mises à jour logicielles.
- Vous pouvez télécharger et installer la plus récente version à partir du site Web de LGE ([www.lg.com](http://www.lg.com)).

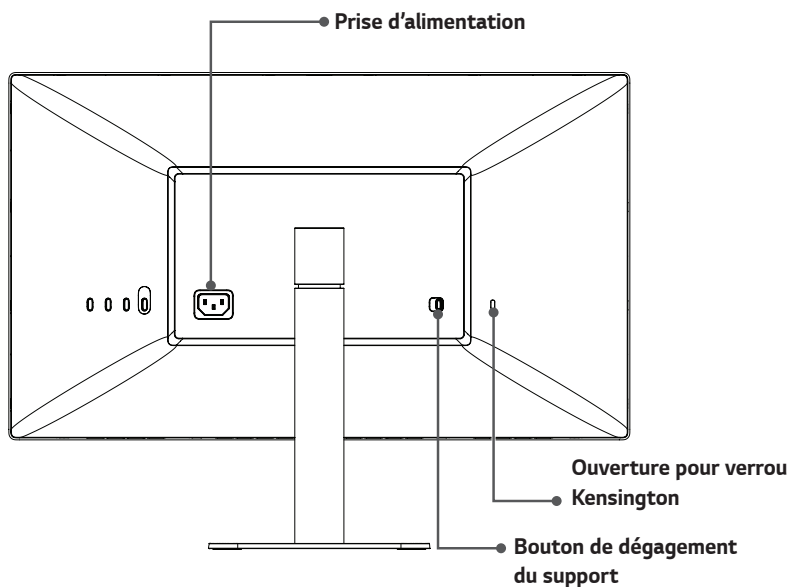


## Description du produit

### Avant



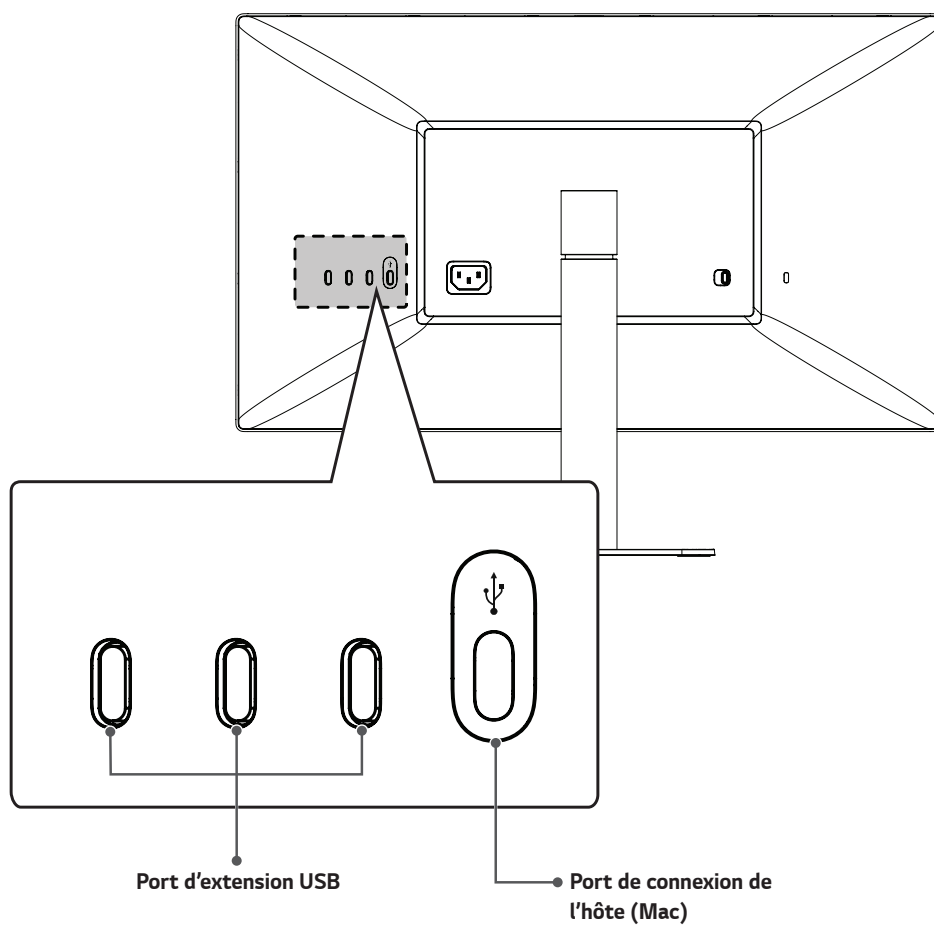
### Arrière



### ! REMARQUE

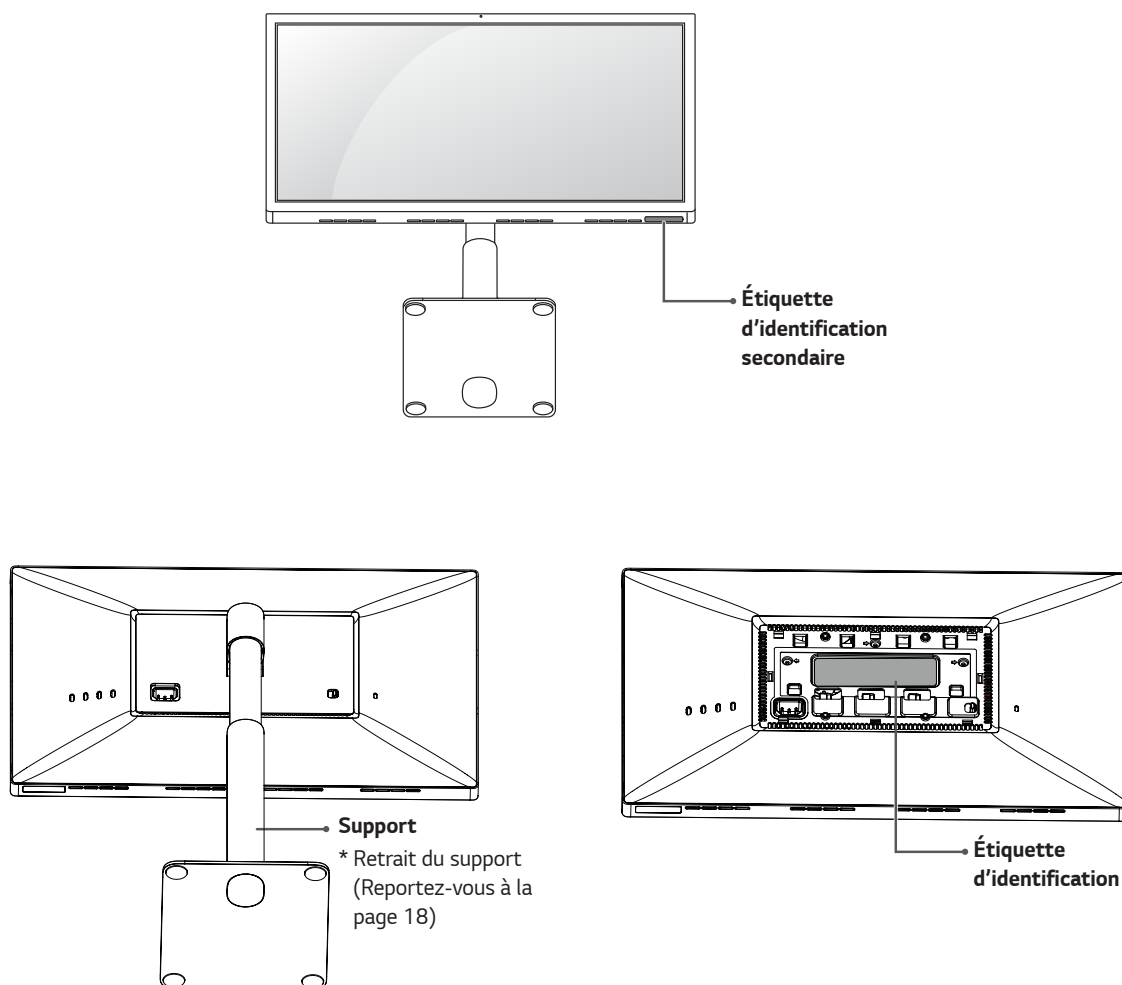
- Le capteur de lumière ambiante sert à contrôler automatiquement la luminosité de l'écran et il peut être pris en charge par le système d'exploitation de MAC. (Reportez-vous à la page 25.)

## Connecteur d'entrée



## Étiquette d'identification/étiquette d'identification secondaire

Vous pouvez voir l'étiquette d'identification et l'étiquette d'identification secondaire du moniteur.



### ! REMARQUE

- Étiquette d'identification : Étiquette d'identification standard du moniteur qui indique le nom du modèle, la date de fabrication, le pays de production, les caractéristiques, etc.

Étiquette d'identification secondaire : Étiquette d'identification secondaire qui indique uniquement le nom du modèle et les caractéristiques de base

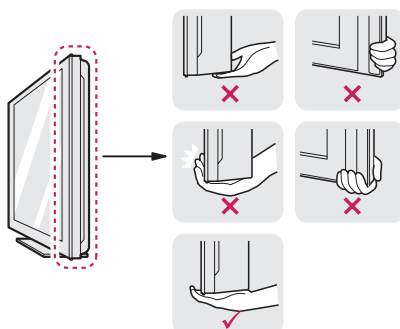
### ! ATTENTION

- Pour consulter l'étiquette d'identification, vous devez retirer le support.

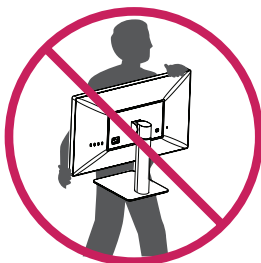
## Déplacement et soulèvement du moniteur

Si vous souhaitez déplacer ou soulever le moniteur, suivez ces instructions pour éviter de le rayer ou de l'endommager et pour assurer un déplacement en toute sécurité, quelle que soit sa forme ou sa taille.

- Il est recommandé de placer le moniteur dans sa boîte ou son emballage d'origine avant de tenter de le déplacer.
- Avant de déplacer ou de soulever le moniteur, débranchez le cordon d'alimentation et tous les autres câbles.
- Maintenez fermement la partie inférieure et le côté du cadre du moniteur. Ne tenez pas le panneau directement.



- Lorsque vous manipulez le moniteur, tenez-le de façon à ce que l'écran ne soit pas contre vous pour éviter de l'égratigner.
- Lorsque vous transportez le moniteur, ne l'exposez pas à des secousses ou à des vibrations excessives.
- Lorsque vous déplacez le moniteur, maintenez-le à la verticale, ne le tournez jamais latéralement et ne l'inclinez pas sur le côté.



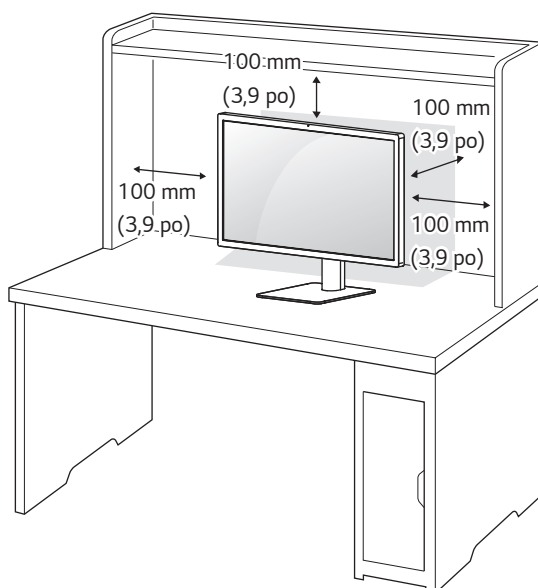
### ATTENTION

- Évitez autant que possible de toucher l'écran du moniteur.
  - Vous risqueriez d'endommager l'écran ou certains pixels qui permettent de composer l'image.

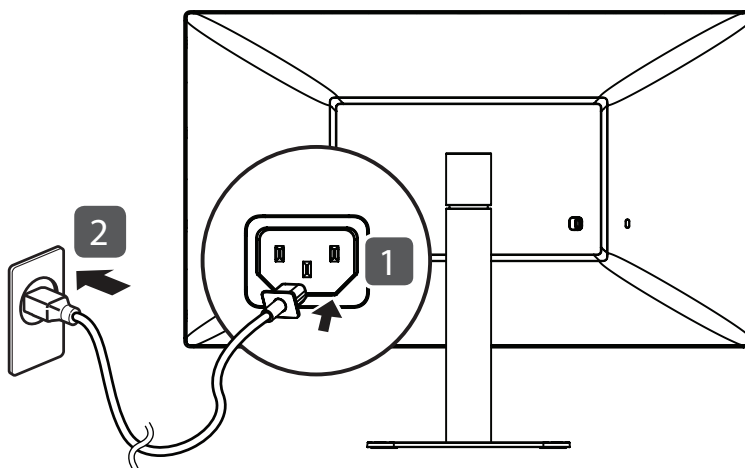


## Installation sur un bureau

- 1 Soulevez le moniteur et placez-le sur le bureau en position verticale. Laissez une distance d'au moins 100 mm (3,9 po) entre le moniteur et le mur pour assurer une ventilation adéquate.



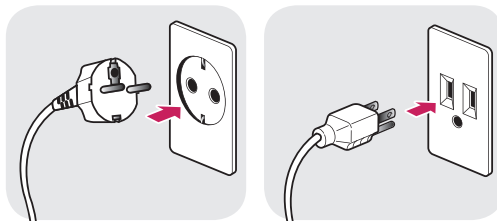
- 2 Branchez le cordon d'alimentation au moniteur, puis branchez le cordon d'alimentation à la prise murale.



### ATTENTION

- Débranchez toujours le cordon d'alimentation avant de déplacer ou d'installer le moniteur. Le non-respect de cette consigne peut provoquer une décharge électrique.

### Précautions à prendre lors du branchement du cordon d'alimentation

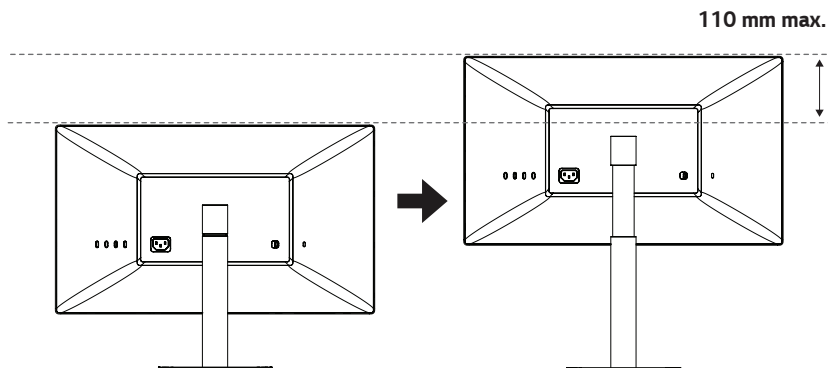
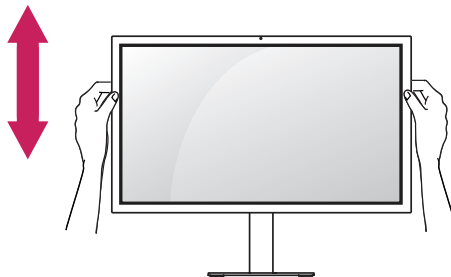


100 à 240 V ~

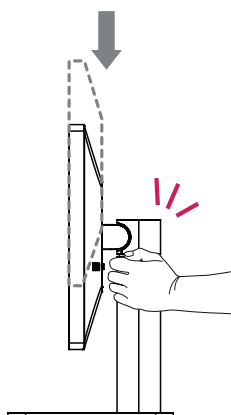
- Assurez-vous d'utiliser le cordon d'alimentation fourni avec l'appareil et de le brancher dans une prise murale mise à la terre.
- Si vous avez besoin d'un nouveau cordon d'alimentation, contactez votre détaillant local ou le distributeur le plus proche.

### Réglage de la hauteur du support

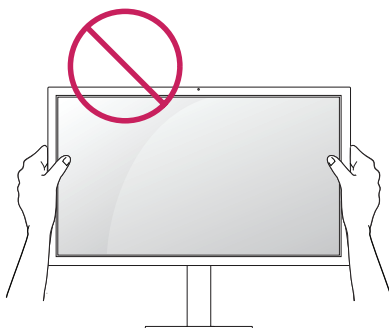
- 1 Placez le moniteur monté sur la base du support en position verticale.
- 2 Tenez fermement le moniteur à deux mains par souci de sécurité.



## ! AVERTISSEMENTS



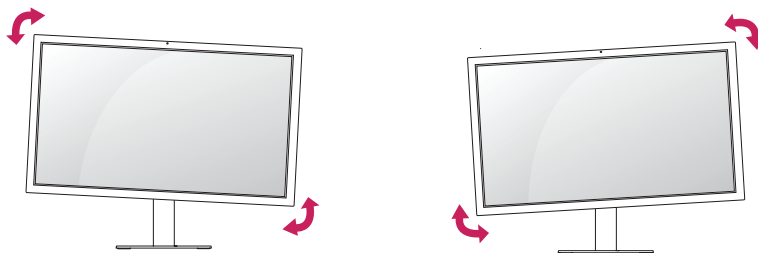
- Lorsque vous ajustez la hauteur de l'écran, ne posez pas les mains sur le corps du support pour éviter les blessures aux doigts.



- Veillez à ne pas poser les doigts ou à ne pas les appuyer sur la surface de l'écran lorsque vous modifiez l'inclinaison du moniteur.

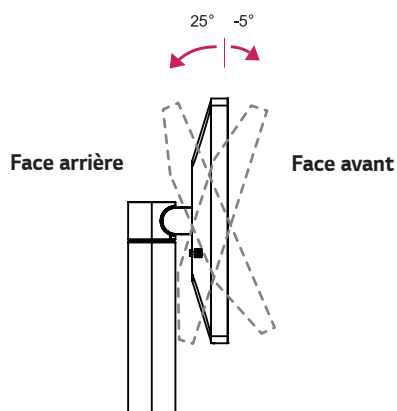
## ! REMARQUE

- Le côté gauche ou droit de la tête du moniteur peut être légèrement incliné vers le haut ou vers le bas. Réglez le niveau horizontal de la tête du moniteur.



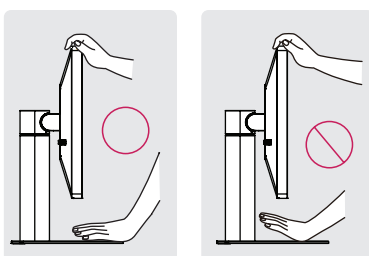
## Réglage de l'inclinaison

- 1 Placez le moniteur monté sur la base du support en position verticale.
- 2 Modifiez l'inclinaison de l'écran vers l'avant ou l'arrière, pour bénéficier d'un confort visuel optimal.



### ! AVERTISSEMENT

- Afin d'éviter toute blessure aux doigts lorsque vous ajustez l'écran, ne tenez pas la partie inférieure du cadre du moniteur, comme illustré ci-dessous.



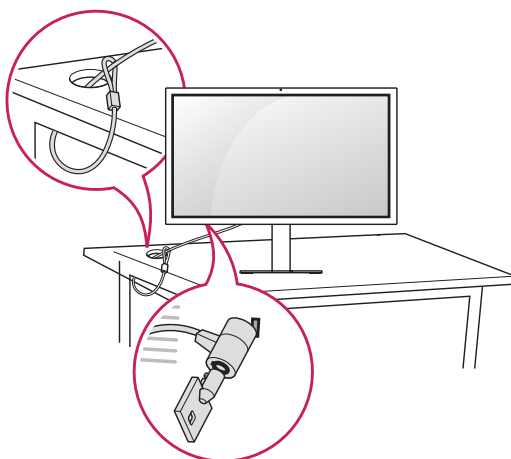
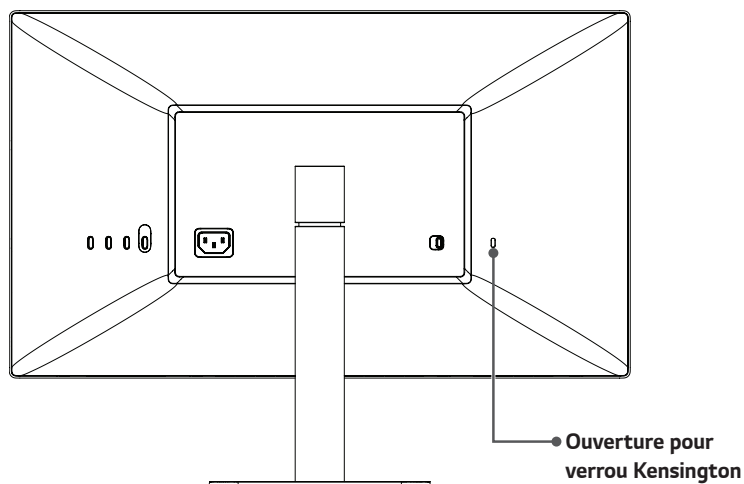


## Utilisation du verrou Kensington

Le connecteur du système de sécurité Kensington est situé dans la partie inférieure du moniteur.

Pour plus d'informations sur l'installation et l'utilisation de ce système de sécurité, consultez le manuel d'utilisation du verrou Kensington ou rendez-vous sur le site Web <http://www.kensington.com>.

Reliez votre moniteur à un bureau à l'aide du câble du système de sécurité Kensington.

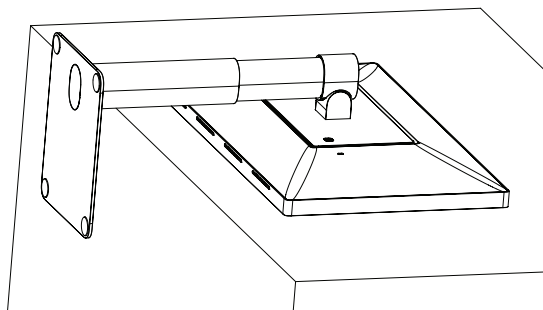


### ! REMARQUE

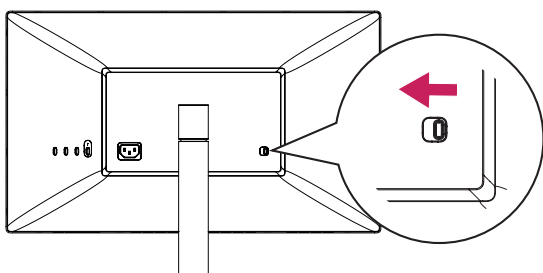
- Le système de sécurité Kensington est offert en option. Les accessoires en option sont offerts dans la plupart des magasins de produits électroniques.

## Retrait du support

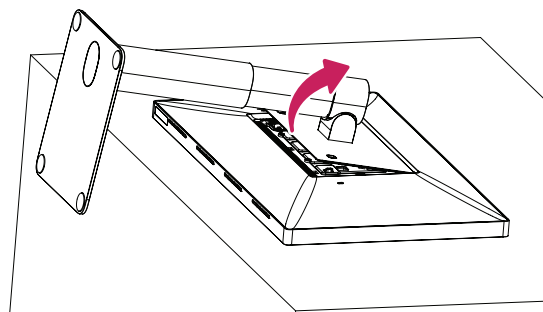
- 1 Déposez l'écran face vers le bas. Pour protéger l'écran contre les égratignures, couvrez-en la surface avec un linge doux.



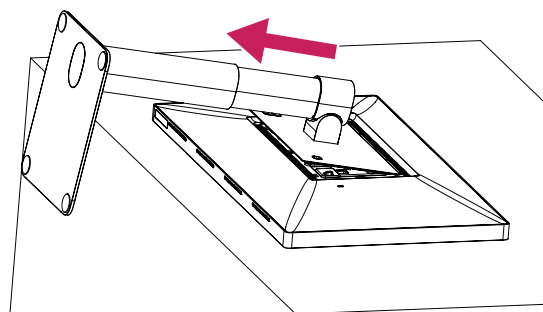
- 2 Appuyez sur le bouton de dégagement situé à l'arrière du moniteur, du côté gauche.



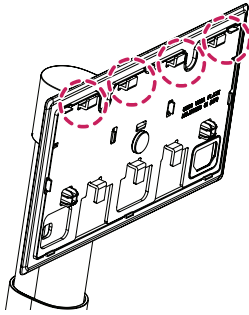
- 3 Soulevez le support en le faisant légèrement pivoter.



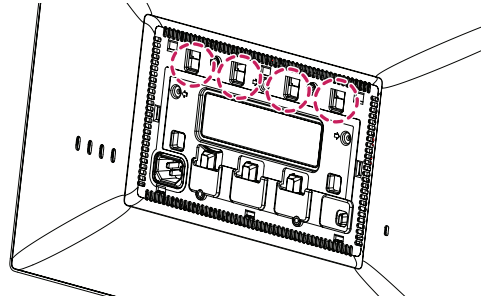
- 4 Retirez la base du support en le maintenant dans sa position de rotation.



- 5 Assurez-vous que les crochets situés sur le support sont séparés des fentes de l'unité principale.

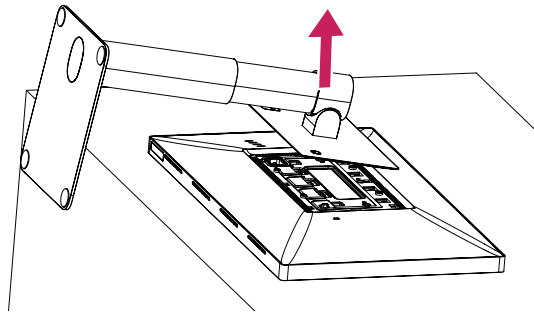


Crochets du support



Fentes de l'unité principale

- 6 Retirez le support une fois que les crochets ont été dégagés des fentes de l'unité principale.

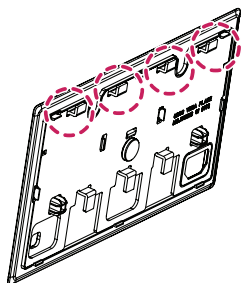


### ATTENTION

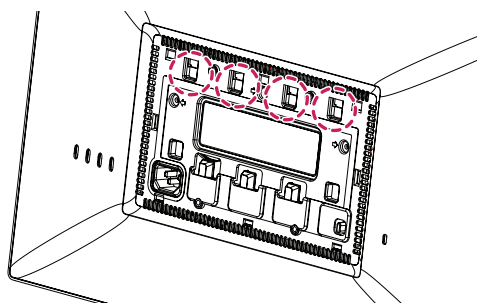
- Veillez à ne pas échapper le support en le retirant.

## Fixation du couvercle VESA

- 1 Déposez l'écran face vers le bas. Pour protéger l'écran contre les égratignures, couvrez-en la surface avec un linge doux.

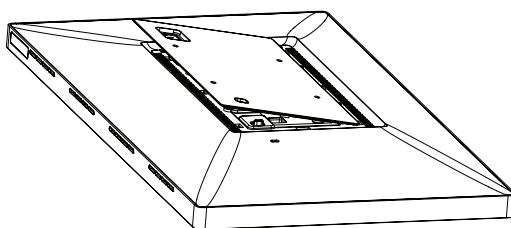


Crochets du couvercle VESA

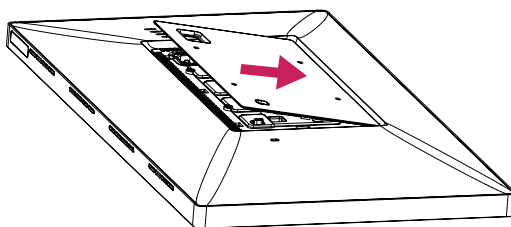


Fentes de l'unité principale

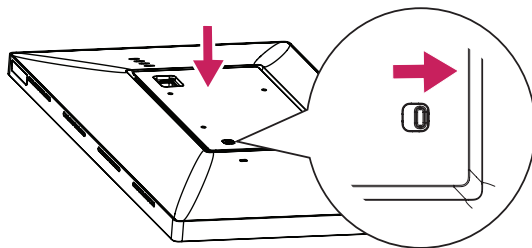
- 2 Placez le couvercle VESA sur le moniteur en position légèrement inclinée afin que ses crochets puissent être insérés dans les fentes de l'unité principale.



- 3 Poussez le couvercle VESA en position inclinée jusqu'à ce qu'il touche l'autre côté.



4 Poussez le couvercle VESA vers le bas.

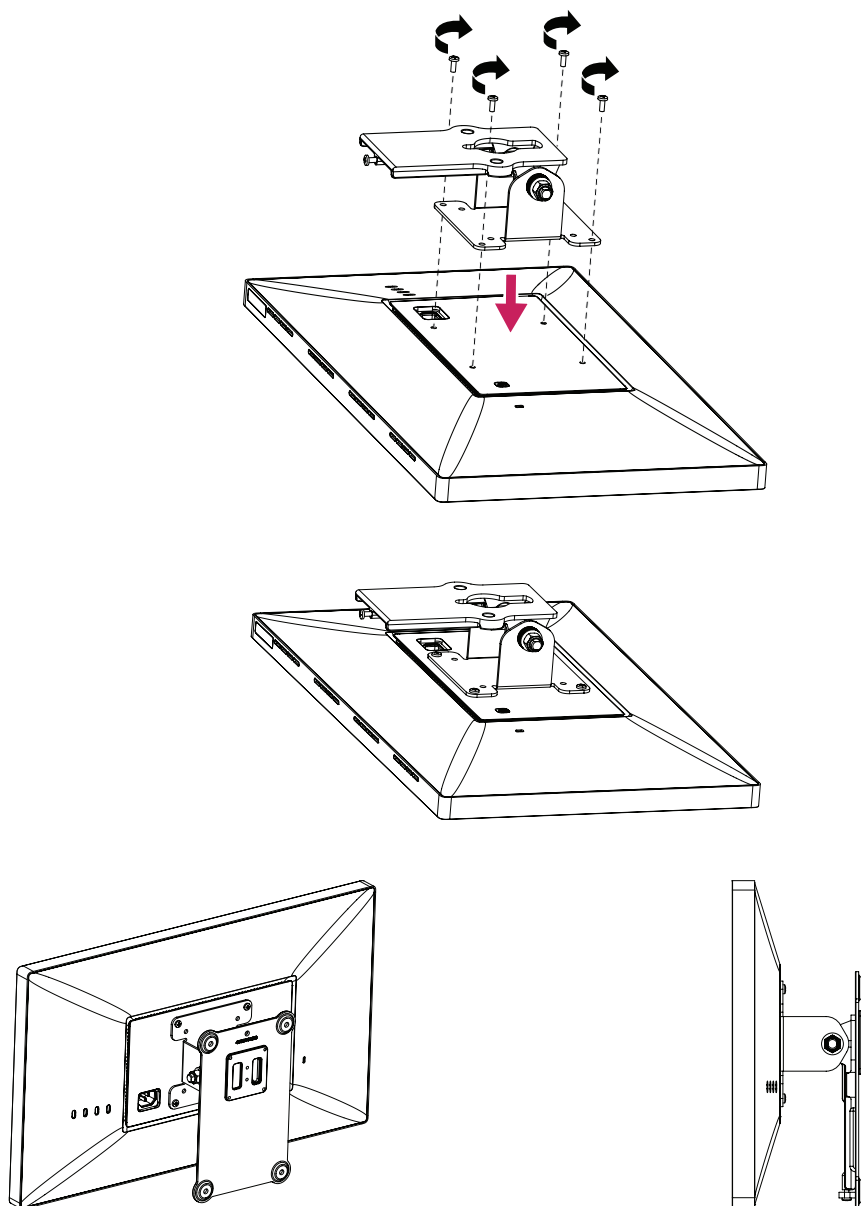


### ATTENTION

- Assurez-vous que le bouton de dégagement se trouve à droite après avoir installé le couvercle VESA. Si le bouton n'a pas été poussé vers la droite, poussez-le avec votre main.

## Installation du support de fixation murale

- 1 Déposez l'écran face vers le bas. Pour protéger l'écran contre les égratignures, couvrez-en la surface avec un linge doux.
- 2 Utilisez quatre vis pour installer le support de fixation murale (vis standards : Ma x L10).

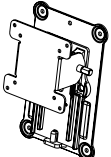


## ! REMARQUES

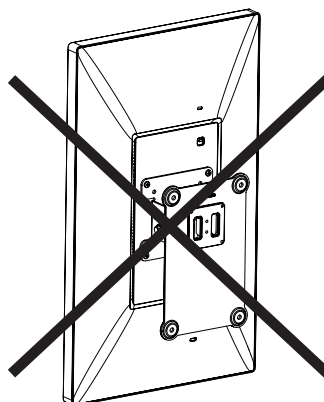
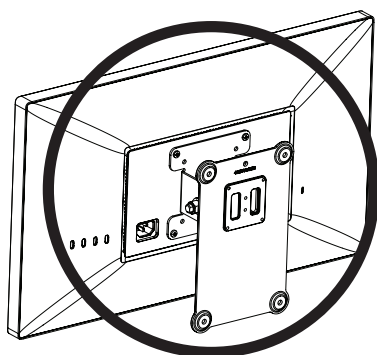
- Installez le moniteur à au moins 100 mm (3,9 po) du mur de chaque côté pour veiller à ce que la ventilation soit suffisante.
- Le support de fixation murale et les vis ne sont pas inclus.

## ! ATTENTION

- Assurez-vous de fixer le couvercle VESA avant d'installer le support de fixation murale.
- Si vous utilisez des vis plus longues que le format standard, vous pourriez endommager l'intérieur de l'appareil.

<b>Support de fixation murale (mm)</b>	100 x 100
<b>Vis standard</b>	M4 x L10
<b>Nombre de vis</b>	4
<b>Plaque de fixation murale (en option)</b>	RW120 

- La disposition à la verticale n'est pas recommandée.



# ÉTABLISSEMENT DES CONNEXIONS

Assurez-vous d'utiliser le câble fourni. Sinon, cela pourrait provoquer un mauvais fonctionnement de l'appareil. Certains câbles ne sont pas fournis.



## ATTENTION

- N'appuyez pas sur l'écran de façon prolongée. Cela pourrait entraîner une distorsion de l'image.
- Évitez d'afficher une image fixe à l'écran pendant une période prolongée. Cela risque de provoquer une image rémanente. Configurez si possible un écran de veille.



## REMARQUES

- Branchez le cordon d'alimentation à une barre multiprise (3 fiches) mise à la terre ou à une prise murale mise à la terre.
- Si vous allumez le moniteur dans une pièce à basse température, un scintillement peut se produire. Ce phénomène est tout à fait normal.
- Des points rouges, verts ou bleus peuvent apparaître sur l'écran. Ce phénomène est tout à fait normal.

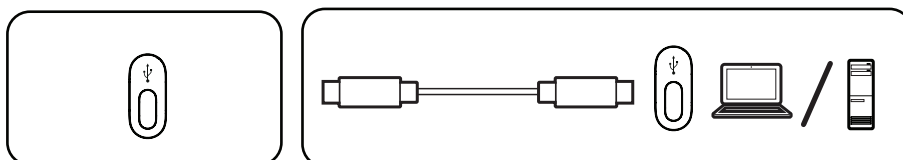
## Connexion à un hôte

- Ce moniteur est compatible avec la fonction Plug and Play\*.

\* Plug and Play : fonction permettant d'ajouter un périphérique à un ordinateur sans devoir procéder à une reconfiguration ou à une installation manuelle des pilotes.

### Connexion USB de type C

Veuillez brancher un hôte USB de type C/Thunderbolt™ 3.



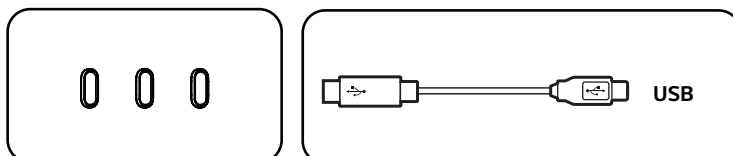
## REMARQUES

- La puissance de sortie est assurée par le port USB de type C.
- Ces fonctions pourraient ne pas être prises en charge correctement selon les caractéristiques de l'appareil branché et les conditions environnementales.
- Le port USB de type C n'est pas conçu pour la source d'alimentation du moniteur, mais plutôt pour la source d'alimentation d'un ordinateur.

Branchez le cordon d'alimentation pour alimenter le moniteur.

## Connexion à un dispositif USB

La puissance 5 V/1,5 A est prise en charge par l'intermédiaire du port d'extension USB de type C.



## REMARQUE

- Les périphériques sont vendus séparément.



# DÉPANNAGE

## Rien n'est affiché à l'écran.

Votre moniteur est-il branché à votre Mac?	<ul style="list-style-type: none"> <li>• Branchez votre moniteur à votre Mac. Le moniteur s'allume automatiquement si l'ordinateur fonctionne normalement.</li> </ul>
Le cordon d'alimentation du moniteur est-il branché?	<ul style="list-style-type: none"> <li>• Vérifiez que le cordon d'alimentation est correctement branché sur la prise de courant.</li> </ul>

## Une image reste affichée sur l'écran.

L'image reste-t-elle visible même lorsque le moniteur est éteint?	<ul style="list-style-type: none"> <li>• L'affichage d'une image fixe pendant une durée prolongée peut endommager l'écran et provoquer cette image rémanente.</li> <li>• Pour prolonger la durée de vie du moniteur, utilisez un économiseur d'écran.</li> </ul>
---	--

## L'affichage est instable et vacillant. / Les images affichées sur le moniteur laissent des traces ombragées.

Avez-vous sélectionné la résolution appropriée?	<ul style="list-style-type: none"> <li>• Réglez le moniteur à la résolution recommandée (optimale).</li> <li>• Mettez à jour le système d'exploitation ou le pilote de votre Mac vers la plus récente version.</li> </ul>
---	---



## REMARQUES

- Fréquence verticale : pour qu'une image s'affiche, l'écran doit être actualisé plusieurs dizaines de fois par seconde, comme une lampe fluorescente. Le nombre d'actualisations par seconde correspond à la fréquence verticale ou au taux de rafraîchissement. Cette valeur est exprimée en Hz.
- Fréquence horizontale : le cycle horizontal correspond à la durée nécessaire à l'affichage d'une ligne horizontale. Si 1 est divisé par l'intervalle horizontal, le résultat obtenu correspond au nombre de lignes horizontales affichées par seconde. Cette valeur, exprimée en kHz, correspond à la fréquence horizontale.
- Si la carte graphique n'est pas réglée à la résolution recommandée (optimale), il peut en résulter un texte flou, un écran sombre, une zone d'affichage tronquée ou un mauvais alignement de l'écran.
- Les méthodes de configuration des paramètres peuvent varier selon l'ordinateur ou le système d'exploitation, et certaines solutions peuvent ne pas être disponibles selon les performances de la carte graphique. Si c'est le cas, communiquez avec le fabricant de l'ordinateur ou de la carte graphique pour obtenir de l'aide.
- Certaines cartes graphiques peuvent ne pas prendre en charge la résolution 4 096 x 2 304. Si la résolution ne peut être affichée, communiquez avec le fabricant de votre carte graphique ou de votre Mac, et veuillez mettre à jour le système d'exploitation ou le pilote vers la plus récente version.

## Les couleurs ne s'affichent pas normalement.

Les couleurs semblent-elles instables ou monochromes?	<ul style="list-style-type: none"> <li>• Vérifiez que le câble de signal est correctement connecté. Rebranchez le câble ou réinsérez la carte graphique de l'ordinateur.</li> </ul>
L'écran affiche-t-il des points?	<ul style="list-style-type: none"> <li>• Lorsque vous utilisez le moniteur, il est possible que des points pixellisés (rouges, verts, bleus, blancs ou noirs) apparaissent à l'écran. Ce phénomène est normal sur un écran ACL. Il ne s'agit pas d'une erreur et cela n'a aucune incidence sur les performances du moniteur.</li> </ul>

## La luminosité ne peut être modifiée. Le capteur de lumière ambiante ne fonctionne pas.

Avez-vous mis à jour le système d'exploitation de Mac ou l'hôte pour cette opération?	<ul style="list-style-type: none"> <li>• Le capteur de lumière ambiante fonctionne conformément au système d'exploitation de Mac. Il est possible que certains systèmes d'exploitation de Mac ne prennent pas en charge l'affichage du capteur de lumière ambiante.</li> <li>• Vous pouvez également régler la luminosité du moniteur en ajustant manuellement le menu ou la touche de raccourci d'un hôte.</li> </ul>
---	--

# CARACTÉRISTIQUES DU PRODUIT

Les caractéristiques du produit indiquées ci-dessous peuvent être modifiées sans préavis en raison de la mise à niveau des fonctions du produit.

Écran ACL	Type	Transistor en couches minces Écran ACL (affichage à cristaux liquides)	
	Profondeur des couleurs	USB Type-C™	Prise en charge de la couleur 8 bits.
	Taille des pixels	0,11595 mm x 0,11595 mm	
Résolution	Résolution max.	4 096 x 2 304 à 60 Hz	
	Résolution recommandée		
Signal vidéo	Fréquence horizontale	88 kHz à 143 kHz	
	Fréquence verticale	48 Hz à 60 Hz	
	Synchronisation	Sync. séparée	
Connecteur d'entrée	3 prises USB Type-C™, USB Type-C™		
Sources d'alimentation	Type d'alimentation	100 à 240 V, 50 ou 60 Hz, 1,4 A	
	Consommation électrique (utilisation normale)	Mode activé : 120 W (utilisation normale, sans USB) (conditions par défaut)* 29,95 W (norme ENERGY STAR®)** Mode veille : ≤ 1,2 W (Aucune alimentation, aucun port d'expansion USB) Mode désactivé : ≤ 0,5 W (aucun branchement par câble à l'hôte et au port d'extension USB)	
Angle d'inclinaison	Vers l'avant/arrière : -5° à 25° (moniteur)		
Conditions environnementales	Conditions de fonctionnement	Température	de 0 °C à 40 °C (de 32 °F à 104 °F)
		Humidité	Moins de 80 %
	Entreposage	Température	de -20 °C à 60 °C (de -4 °F à 140 °F)
		Humidité	Moins de 85 %
Haut-parleur	Haut-parleurs stéréo		

Dimensions	Dimensions du moniteur (largeur x hauteur x profondeur)		
	Avec support	505,4 mm x 388,3 mm x 219,9 mm (19,8 po x 15,2 po x 8,6 po)	
	Sans support	505,4 mm x 299 mm x 43,8 mm (19,8 po x 11,7 po x 1,7 po)	
Poids (sans emballage)	Avec support	5,6 kg (12,3 lb)	
	Sans support	3,8 kg (8,3 lb)	

\* La consommation électrique en mode activé est mesurée à l'aide de la norme de test LG (tracé pur blanc, résolution maximale).

\*\* Le niveau de consommation électrique peut varier en fonction des conditions de fonctionnement et de la configuration du moniteur.

\*\* La consommation électrique en mode activé est mesurée à l'aide de la norme de test ENERGY STAR®.



## REMARQUE

- Dans le cas des ports USB de type C, la consommation d'énergie mesurée sur les ordinateurs portables peut être plus élevée que celle indiquée en raison de la fonction d'alimentation.

Pour mesurer précisément la consommation d'énergie, vous devez utiliser un ordinateur de bureau qui prend en charge la technologie USB de type C.

## Temporisation du signal

Résolution	Fréquence horizontale (kHz)	Fréquence verticale (Hz)	Polarité (H/V)	Remarques
1 920 x 1 080	66,66	60	+/-	
2 560 x 1 440	88,86	60	+/-	
3 360 x 1 890	116,64	60	+/-	
3 840 x 2 160	65,73	30	+/-	
3 840 x 2 160	133,32	60	+/-	
4 096 x 2 304	70,11	30	+/-	
4 096 x 2 304	113,13	48	+/-	
4 096 x 2 304	142,2	60	+/-	Temporisation principale recommandée



Pour obtenir le code source conformément aux dispositions de la licence publique générale, de la licence publique générale limitée, de la licence publique Mozilla et de toute autre licence régissant les logiciels à code source libre contenus dans cet appareil, visitez le site <http://opensource.lge.com>.

En plus du code source, toutes les dispositions de licence, les exonérations de garantie et les avis de droits d'auteurs peuvent aussi être téléchargés.

LG Electronics mettra également à votre disposition le code source libre sur CD-ROM pour un prix couvrant le coût de la distribution (coût du support, de l'expédition et de la manutention) sur simple demande par courriel à l'adresse [opensource@lge.com](mailto:opensource@lge.com). Cette offre est valable pendant trois (3) années à compter de la date d'achat du produit.

#### Attestation de conformité

Nom de commerce : LG  
Modèle : 22MD4KA, 22MD4KB  
Partie responsable : LG Electronics inc.  
Adresse : 1000 Sylvan Ave. Englewood Cliffs NJ 07632  
É.-U.  
Téléphone : 201 266-2534



ENERGY STAR® is a set of power-saving guidelines issued by the U.S. Environmental Protection Agency (EPA).

As an ENERGY STAR® Partner LGE U. S. A., Inc. has determined that this product meets the ENERGY STAR® guidelines for energy efficiency.

Refer to [ENERGYSTAR.gov](http://ENERGYSTAR.gov) for more information on the ENERGY STAR® program.

Veuillez lire les consignes de sécurité avant d'utiliser ce produit.  
Veuillez noter que l'étiquette apposée sur le produit offre de l'information au sujet du soutien technique.

Modèle \_\_\_\_\_

N° de série \_\_\_\_\_