

دليل المالك

شاشة العرض الرقمية

من LG

(شاشة العرض)

يرجى قراءة هذا الدليل بعناية قبل تشغيل الجهاز والاحتفاظ به للرجوع إليه في المستقبل.

49XF3C

55XF3C

55XS2C

جدول المحتويات

3.....احتياطات السلامة

- احتياطات لدى تثبيت المنتج.....3
- احتياطات حول استخدام محوّل التيار المتردد والطاقة الكهربائية.....5
- احتياطات عند نقل المنتج.....7
- احتياطات عند استخدام المنتج.....7
- التثبيت على حائط.....8

9.....التراخيص

10.....التجميع والتحضير

- الملحقات الاختيارية.....10
- القطع والأضرار.....11
- الوضع العمودي.....12
- تثبيت القوس المزود بشعار LG وإزالته.....13
- التثبيت على حائط.....15

18.....الريموت

20.....إجراء التوصيلات

- توصيل الجهاز بكمبيوتر.....20
- توصيل الجهاز الخارجي.....20
- توصيل أجهزة عرض عديدة.....22
- استخدام قائمة الإدخال.....23

24.....استكشاف الأخطاء وإصلاحها

27.....مواصفات المنتج

تحذير - هذا المنتج من الفئة الأولى. عند استخدام هذا المنتج في المنزل، قد يسبب تشويشًا لاسلكيًا، وفي هذه الحالة قد يضطر المستخدم إلى اتخاذ الإجراءات المناسبة.

احتياطات السلامة

يرجى قراءة احتياطات السلامة هذه بعناية قبل استخدام المنتج.

⚠ تحذير

إذا تجاهلت رسالة التحذير، فقد تتعرض لإصابة خطيرة أو لحادث أو للوفاة.

⚠ تنبيه

إذا تجاهلت رسالة التنبيه، قد تتعرض لإصابة طفيفة أو قد يتسبب ذلك بالحاق ضرر بالمنتج.

احتياطات لدى تثبيت المنتج

⚠ تحذير

- أبقِ المنتج بعيداً عن مصادر الحرارة مثل أجهزة التدفئة الكهربائية.
- فقد يؤدي ذلك إلى حدوث صدمة كهربائية أو نشوب حريق أو إلحاق ضرر بالمنتج أو تشويهه.
- ابقِ مواد التغليف المضادة للرطوبة أو المصنوعة من الفينيل بعيداً عن متناول الأطفال.
- تعتبر المواد المضادة للرطوبة ضارة في حال ابتلاعها. في حال ابتلاعها عن طريق الخطأ، أجب المريض على التقيؤ وتوجه إلى أقرب مستشفى.
- بالإضافة إلى ذلك، يمكن أن تتسبب مواد التغليف المصنوعة من الفينيل في الاختناق. أبقِ المنتج بعيداً عن متناول الأطفال.
- لا تضع أغراضاً ثقيلة على المنتج أو تجلس عليه.
- في حال تحطم المنتج أو سقوطه، فقد يتسبب ذلك في حدوث إصابة. يجب أن ينتبه الأطفال جيداً.
- لا تترك كيبيل الطاقة أو كيبيل الإشارة في وسط الممر.
- فقد يتعثر به المارة أو يقعون مما قد يؤدي إلى حدوث صدمة كهربائية أو نشوب حريق أو تعطل المنتج أو وقوع إصابة.
- ثبت المنتج في مكان نظيف وجاف.
- فقد يؤدي تراكم الغبار أو تعرض المنتج للرطوبة إلى حدوث صدمة كهربائية أو نشوب حريق أو إلحاق ضرر به.
- في حال صدور رائحة دخان أو روائح أخرى أو سماع صوت غريب، افصل سلك الطاقة واتصل بمركز الخدمة.
- فقد يؤدي الاستمرار في استخدام المنتج من دون اتخاذ الإجراءات المناسبة إلى حدوث صدمة كهربائية أو نشوب حريق.
- في حال سقوط المنتج أو انكسار الهيكل، أوقف تشغيله وافصل سلك الطاقة.
- فقد يؤدي الاستمرار في استخدام المنتج من دون اتخاذ الإجراءات المناسبة إلى حدوث صدمة كهربائية أو نشوب حريق. اتصل بمركز الخدمة.
- لا توقع أي غرض على المنتج أو تعرضه لصدمة. لا ترم أي لعبة أو غرض على شاشة المنتج.
- فقد يؤدي ذلك إلى حدوث إصابة جسيمة أو حدوث عطل بالمنتج وإلحاق ضرر بالشاشة.

- لا تترك المنتج يسقط أو يقع عند توصيله بجهاز خارجي.
- فقد يتسبب ذلك في إصابة و/أو إلحاق ضرر بالمنتج.
- عند توصيله بجهاز ألعاب، اترك مسافة تعادل أربع مرات الطول القطري لشاشة الجهاز.
- في حال سقوط المنتج بسبب قصر الكيل، قد يتسبب ذلك في حدوث إصابة و/أو إلحاق ضرر بالمنتج.
- قد يؤدي ترك صورة ثابتة على الشاشة لفترة طويلة إلى إلحاق ضرر بالشاشة واحتراق الصورة. لاستخدام المنتج لفترة طويلة، استخدم شاشة توقف على الكمبيوتر أو استخدم وظيفة منع بقاء الصورة على المنتج، وعند عدم استخدام المنتج، أوقف تشغيل الطاقة. لا تشمل كفاءة هذا المنتج نشوب حريق أو المشاكل ذات الصلة.
- لا تثبت هذا المنتج على حائط حيث يحتمل أن يتعرض لبخار الزيت أو رذاذ.
- قد يلحق هذا ضرراً بالمنتج ويسبب عطلاً فيه.

⚠️ تنبيه

- تأكد من أن فتحات التهوية في المنتج ليست مسدودة. ثبت المنتج في مكان يتمتع بمساحة مناسبة. (أكثر من 100 مم بين المنتج والحائط)
- إذا ثبت المنتج على مسافة قريبة جداً من الحائط، قد يؤدي ذلك إلى تشوهه أو نشوب حريق بسبب ارتفاع درجة حرارة المنتج الداخلية.
- لا تسد فتحة التهوية على المنتج بواسطة غطاء مائدة أو ستارة.
- فقد يؤدي ذلك إلى تشوه المنتج أو نشوب حريق بسبب ارتفاع درجة حرارة المنتج الداخلية.
- ثبت المنتج في مكان مسطح وثابت حيث يكون غير معرض لخطر السقوط.
- إذا سقط المنتج، فقد يؤدي ذلك إلى إصابتك أو تحطمه.
- ثبت المنتج في مكان لا يحدث فيه تشويش كهرومغناطيسي.
- أبقي المنتج بعيداً عن أشعة الشمس المباشرة.
- فقد يلحق ذلك الضرر به.
- إذا ثبت المنتج في مكان لا يستوفي الشروط الموصى بها، فقد يؤدي ذلك إلى إلحاق ضرر كبير بجودة صورة المنتج وطول فترة استخدامه ومظهره.
- يرجى التحقق من ذلك لدى شركة LG أو اختصاصي معتمد قبل التنشيط. ينطبق هذا التنبيه على المكان حيث توجد كميات كبيرة من الغبار أو رذاذ الزيت أو حيث تستخدم مواد كيميائية أو حيث تكون درجة الحرارة عالية جداً أو منخفضة جداً أو حيث تكون نسبة الرطوبة عالية جداً أو حيث يكون من المرجح أن يبقى المنتج قيد التشغيل لفترة طويلة (المطار ومحطة القطار مثلاً). يؤدي عدم التقيد بهذا التنبيه إلى إبطال كفاءة المنتج.
- لا تثبت المنتج في منطقة تفقر للتهوية المناسبة (مثلاً، على رف في مكتبة أو في خزانة) أو في الخارج وتجنب وضعه على وسادة أو سجادة.
- ولا تثبته بالقرب من الأغراض التي تولد حرارة مثل المصابيح.

احتياطات حول استخدام محوّل التيار المتردد والطاقة الكهربائية

⚠ تحذير

- في حال تسرّبت المياه أو أي مادة غريبة إلى داخل المنتج (التلفاز أو جهاز العرض أو سلك الطاقة أو محوّل التيار المتردد)، افصل سلك الطاقة فوراً واتصل بمركز الخدمة.
- وإلا، فقد يؤدي ذلك إلى نشوب حريق أو حدوث صدمة كهربائية نتيجة للضرر الذي تم إلحاقه بالمنتج.
- لا تلمس مقبض الطاقة أو محوّل التيار المتردد وبذلك مبلّتين. إذا كانت أطراف المقبض الداخلية رطبة أو عليها غبار، فامسحها وجففها قبل الاستخدام.
- وإلا، فقد يؤدي ذلك إلى نشوب حريق أو حدوث صدمة كهربائية.
- احرص على إدخال سلك الطاقة بالكامل في محوّل التيار المتردد.
- إذا كان مرتخياً، فقد يؤدي الاتصال غير المحكم إلى نشوب حريق أو حدوث صدمة كهربائية.
- احرص على استخدام أسلاك الطاقة ومحوّلات التيار المتردد المتوفرة أو المعتمدة من قبل LG Electronics, Inc.
- قد يؤدي استخدام منتجات غير معتمدة إلى نشوب حريق أو حدوث صدمة كهربائية.
- عند فصل سلك الطاقة، أمسكه دائماً من المقبض. لا تثن سلك الطاقة بقوة مفرطة.
- قد يتعرّض سلك الطاقة لضرر، مما قد يؤدي إلى حدوث صدمة كهربائية أو نشوب حريق.
- احرص على عدم الدوس على سلك الطاقة أو محوّل التيار المتردد أو وضع أغراض ثقيلة عليه (أجهزة إلكترونية أو أغذية الخ). احرص على عدم إلحاق ضرر بسلك الطاقة أو محوّل التيار المتردد باستخدام أدوات حادة.
- فقد يؤدي استخدام أسلاك طاقة تالفة إلى نشوب حريق أو حدوث صدمة كهربائية.
- لا تفكك أبداً سلك الطاقة أو محوّل التيار المتردد أو تصلحه أو تعذله.
- فقد يؤدي ذلك إلى نشوب حريق أو حدوث صدمة كهربائية.
- احرص على توصيل كيبول الطاقة بالتيار المؤرض.
- فقد تتعرّض لصعق كهربائي أو لإصابة.
- استخدم الفولتية المُقدّرة فقط.
- قد يتعرّض المنتج لضرر أو من الممكن أن تتعرض أنت لصعق كهربائي.
- في حال حدوث رعد وبرق، لا تلمس مطلقاً سلك الطاقة كيبول الإشارة إذ قد يشكل ذلك خطراً جسيماً.
- وقد يتسبب في حدوث صدمة كهربائية.
- لا تقم بتوصيل أسلاك الامتداد المتعددة أو الأجهزة الكهربائية أو أجهزة التدفئة الكهربائية بماخذ واحد. استخدم سلك طاقة مع طرف تأريض مصمّم للاستخدام مع الكمبيوتر.
- فقد ينشب حريق بسبب زيادة درجة حرارة المنتج.

- لا تلمس قابس الطاقة ويديك مبلّتين. بالإضافة إلى ذلك، إذا كان الطرف الداخلي للسلك رطباً أو مغطى بالغيبار، جفف قابس الطاقة بالكامل أو امسح عنه الغبار.
- قد تتعرّض لصعق كهربائي بسبب الرطوبة الزائدة.
- إذا لم تكن تنوي استخدام المنتج لوقت طويل، فافصل كيبل الطاقة عنه.
- يمكن أن يؤدي الغبار المتراكم إلى نشوب حريق أو قد يؤدي تلف المواد العازلة إلى تسرب الطاقة الكهربائية أو حدوث صدمة كهربائية أو نشوب حريق.
- ثبت كيبل الطاقة بالكامل.
- فقد يندلع حريق إذا لم تثبته بالكامل.
- لا تدخل موصلاً (مثل القطع المعدنية) في أحد طرفي كيبل الطاقة بينما يكون الطرف الآخر موصولاً بطرف الإدخال في الحائط. بالإضافة إلى ذلك، لا تلمس كيبل الطاقة فوراً بعد توصيله بطرف الإدخال في الحائط.
- فقد تتعرّض لصعق كهربائي.
- تُستخدم مقرنة الجهاز كالجهاز الفاصل.
- يرجى الحرص على تثبيت الجهاز بالقرب من مأخذ الطاقة في الحائط الذي تم توصيله به وعلى إمكانية الوصول إلى المأخذ بسهولة.
- طالما كانت هذه الوحدة متصلة بمأخذ التيار المتردد في الحائط، فلن تنفصل عن مصدر الإمداد بالتيار المتردد حتى في حال إيقاف تشغيلها.

⚠ تنبيه

- احرص على إبقاء المأخذ ومحوّل التيار المتردد والأطراف الداخلية لمقبس الطاقة نظيفة من الغبار وغيرها من الأوساخ.
- فقد يؤدي ذلك إلى نشوب حريق.
- لا تفصل سلك الطاقة أثناء استخدام المنتج.
- فقد يؤدي حدوث صدمة كهربائية إلى إلحاق ضرر بالمنتج.
- استخدم سلك الطاقة المتوفر مع الوحدة. إذا استخدمت سلك طاقة آخر، فتأكد من أنه يتوافق مع المعايير الوطنية المطبقة عند عدم توفيره من قبل المزود. إذا تخلّل كيبل الطاقة أي عيب بأي شكل من الأشكال، فاتصل بالجهة المصنّعة أو بأقرب موفر خدمة تصليح معتمد لاستبداله.

احتياطات عند نقل المنتج

⚠ تحذير

- تأكد من إيقاف تشغيل المنتج.
- فقد يؤدي ذلك إلى إصابتك بصعق كهربائي أو إلى إلحاق ضرر بالمنتج.
- تأكد من إزالة كافة الكيبلات قبل نقل المنتج.
- فقد يؤدي ذلك إلى إصابتك بصعق كهربائي أو إلى إلحاق ضرر بالمنتج.
- تأكد من توجيه الشاشة إلى الأمام وامسكها بيدك كليهما لنقلها. إذا أسقطت المنتج، فقد يؤدي استخدام المنتج التالف إلى حدوث صدمة كهربائية أو نشوب حريق. اتصل بمركز الخدمة المعتمد لتصليحه.
- تأكد من أن المنتج متوقف عن التشغيل ومفصول عن الطاقة الكهربائية ومن أن كل الكيبلات مفصولة. يتطلب حمل الجهاز شخصين أو أكثر. لا تضغط على الجهة الأمامية من الجهاز.

⚠ تنبيه

- لا تعرّض المنتج لصدمة عند نقله.
- فقد يؤدي ذلك إلى إصابتك بصعق كهربائي أو إلى إلحاق ضرر بالمنتج.
- لا ترمِ علبة تغليف المنتج. استخدمها عند نقل المنتج.

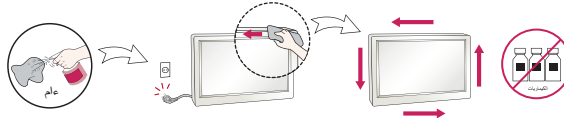
احتياطات عند استخدام المنتج

⚠ تحذير

- لا تفكك المنتج أو تصلحه أو تعذله وفقاً لتقديرك الخاص.
- فقد يؤدي ذلك إلى نشوب حريق أو حدوث صدمة كهربائية.
- اتصل بمركز الخدمة لفحص المنتج أو معايرته أو تصليحه.
- إذا أردت ترك الشاشة من دون استخدام لفترة طويلة، فافصلها عن مأخذ الحائط.
- ابقِ المنتج بعيداً عن المياه.
- فقد يؤدي ذلك إلى نشوب حريق أو حدوث صدمة كهربائية.
- لا تعرّض الجزء الأمامي من الشاشة وجوانبها لصدمة أو تخدشها باستخدام مواد معدنية.
- وإلا فقد يلحق ذلك ضرراً بالشاشة.
- تجنّب درجات الحرارة المرتفعة ونسبة الرطوبة العالية.

⚠️ تنبيه

- لا تضع موادًا سريعة الاشتعال بالقرب من المنتج.
- - يوجد خطر حدوث انفجار أو نشوب حريق بسبب تجاهل خطر المواد السريعة الاشتعال عند استخدامها.
- عند تنظيف المنتج، افصل سلك الطاقة وامسح بلطف مستخدمًا قطعة قماش ناعمة لتفادي خدشه. لا تنظف المنتج باستخدام قطعة قماش رطبة أو ترش المياه أو أي سوائل أخرى مباشرة عليه. فقد يؤدي ذلك إلى حدوث صدمة كهربائية. (لا تستخدم موادًا كيميائية كالبنزين أو مخففات الطلاء أو الكحول)
- خذ قسطًا من الراحة من وقت إلى آخر لتريح نظرك وتحميه.
- حافظ دائمًا على نظافة المنتج.
- اجلس بوضعية مريحة وطبيعية عند استخدام المنتج لإرخاء العضلات.
- خذ قسطًا من الراحة بشكل منتظم عند استخدام المنتج لوقت طويل.
- لا تضغط بشدة على الشاشة أو تخدشها بيدك أو بواسطة غرض حاد مثل ظفر أو قلم رصاص أو حبر.
- حافظ على المسافة المناسبة بينك وبين المنتج.
- - قد يضعف بصرك إذا نظرت إلى المنتج عن مسافة قريبة جدًا.
- اضبط الاستبانة والساعة المناسبين بالاستناد إلى دليل المستخدم.
- - يمكن أن يضعف بصرك.
- استخدم منظمًا معتمدًا فقط عند تنظيف المنتج. (لا تستخدم البنزين أو التتر أو الكحول).
- - يمكن للمنتج أن يتشوه.
- لا تعرض الجهاز للتنظيف أو الطرطشة ولا تضع أغراضًا تحتوي سوائل، مثل المزهريات أو الأكواب وما إلى ذلك عليه (مثلًا على الرفوف الموجودة فوق الوحدة).
- يجب عدم تعريض البطاريات لدرجة حرارة تتخطى الدرجة المسموح بها. على سبيل المثال، احفظ البطاريات في مكان يبعد عن أشعة الشمس المباشرة والمواقف المفتوحة وأجهزة التدفئة الكهربائية.
- لا تضع البطاريات غير القابلة للشحن في جهاز أثناء شحنه.
- قد يؤدي استخدام سماعات الرأس (سماعات الأذن) لفترة طويلة من الوقت أو الاستماع إلى مستوى صوت مرتفع إلى إلحاق ضرر بسمعك.
- رش المياه على قطعة قماش ناعمة مرتين إلى 4 مرات، ثم استخدمها لتنظيف الإطار الأمامي وامسح في اتجاه واحد فقط. قد تتسبب الرطوبة الزائدة في ترك بقع.



- لا تستخدم منتجات تعمل بفولتية عالية بالقرب من جهاز العرض. (آلة كهربائية لصنع الذباب مثلًا)
- - فقد يؤدي ذلك إلى حدوث صدمة كهربائية وبالتالي إلى تعطل جهاز العرض.

التثبيت على حائط

- لا تثبت هذا المنتج بنفسك إذ من الممكن أن تعرّض لإصابة ما أو تلحق الضرر بالمنتج. لذا نرجو منك الاتصال بشخص من فريق الصيانة المعتمد من قبل الشركة المصنّعة.

التراخيص

قد تختلف التراخيص المدعومة بحسب الطراز. لمزيد من المعلومات حول التراخيص، تفضل بزيارة الموقع www.lg.com.



بعد مصطلحا HDMI و HDMI High-Definition Multimedia Interface وشعار HDMI علامات تجارية أو علامات تجارية مسجلة لشركة HDMI Licensing, LLC في الولايات المتحدة ودول أخرى.



This DivX Certified® device has passed rigorous testing to ensure it plays DivX® video. To play purchased DivX movies, first register your device at vod.divx.com. Find your registration code in the DivX VOD section of your device setup menu.

DivX Certified® to play DivX® video up to HD 1080p, including premium content.

DivX®, DivX Certified® and associated logos are trademarks of DivX, LLC and are used under license. Covered by DivX Patents 7,295,673; 7,515,710; RE45,052; and others available at [www.divx.com/patents]



تم التصنيع بموجب ترخيص من معامل Dolby. إن Dolby ورمز D المزدوج تمثل علامات تجارية لمعامل Dolby.



For DTS patents, see <http://patents.dts.com>. Manufactured under license from DTS Licensing Limited. DTS, the Symbol, & DTS and the Symbol together are registered trademarks, and DTS 2.0 Channel is a trademark of DTS, Inc. © DTS, Inc. All Rights Reserved.

التجميع والتحضير

تنبيه !

- استخدم دائماً المكونات الأصلية لضمان عدم إلحاق ضرر بالمنتج والحفاظ على أدائه.
- لن تشمل كفاءة المنتج الضرر أو الإصابة التي تنتج من استخدام مكونات غير أصلية.

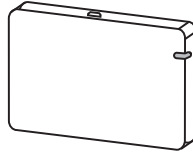
ملاحظة !

- قد تختلف الملحقات المتوفرة مع المنتج وفقاً للطراز أو المنطقة.
- قد تتغير مواصفات المنتج أو المحتويات في هذا الدليل من دون إشعار مسبق نتيجة لترقية وظائف المنتج.
- برنامج SuperSign والدليل
- التنزيل من موقع ويب LG Electronics.
- تفضل بزيارة موقع LG Electronics على الويب (<http://partner.lge.com>) وقم بتنزيل أحدث إصدار للبرنامج على الطراز لديك.
- لن تغطي الكفالة أي أضرار ناجمة عن استخدام المنتج في بيئة مليئة بالغبار.

الملحقات الاختيارية

تخضع الملحقات الاختيارية للتغيير، من دون إشعار مسبق، وذلك لتحسين أداء المنتج، كما يمكن إضافة ملحقات جديدة. قد تختلف الرسوم التوضيحية الواردة في هذا الدليل عن المنتج والملحقات الفعلية.

مجموعة أدوات وحدة حماية Wi-Fi



AN-WF500

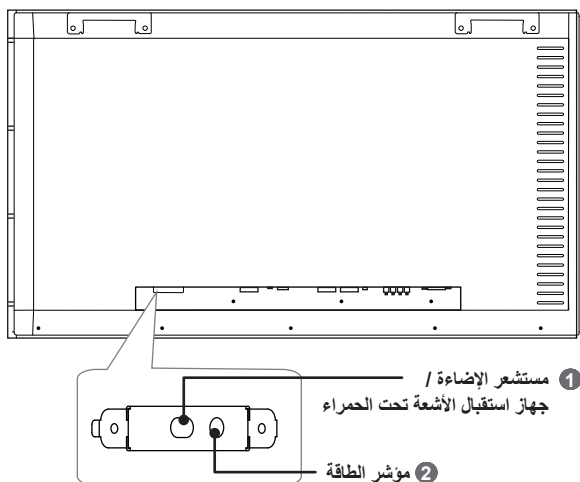
ملاحظة !

- تتوفر الملحقات الاختيارية لطرازات معينة فقط. إذا لزم الأمر، اشترها بشكل منفصل.

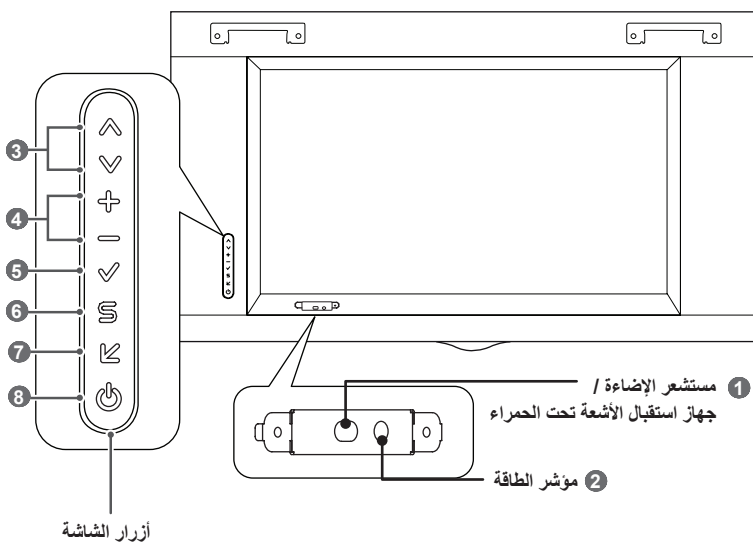
القطع والأزرار

قد تختلف الصورة وفقاً للطراز.

49/55XF3C



55XS2C



- 1 **مستشعر الإضاءة:** لضبط سطوع الشاشة عبر قياس كثافة الضوء.
- 2 **جهاز استقبال الأشعة تحت الحمراء:** هو المكان الذي تتلقى فيه الوحدة الإشارات من وحدة التحكم عن بعد.
- 3 **مؤشر الطاقة:** يُضاء هذا المؤشر باللون الأحمر عندما تعمل الشاشة بشكل طبيعي (وضع التشغيل). إذا كانت شاشة العرض في وضع السكون (في وضع توفير الطاقة)، يتغير لون هذا المؤشر إلى أصفر كهرماني.
- 4 **يللضبط إلى الأعلى والأسفل.**
- 5 **للانتقال إلى اليمين واليسار.**
- 6 **لعرض الإشارة والوضع الحاليين.**
- 7 **للوصول إلى القوائم الرئيسية أو حفظ الإدخال والخروج من القوائم.**
- 8 **تغيير إشارة الإدخال.**
- 8 **لتشغيل المنتج أو إيقاف تشغيله.**

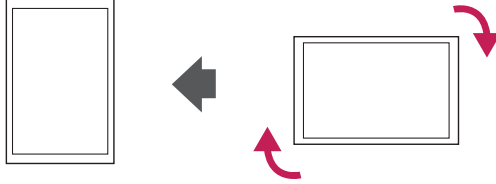
ملاحظة



- يمكنك ضبط حالة مؤشر الطاقة في تركيب ← إعداد الإشارات.
- يمكنك ضبط مستوى الصوت باستخدام الريموت.

الوضع العمودي

عند التثبيت في الوضع العمودي، قم بتدوير جهاز العرض بعكس اتجاه عقارب الساعة بمقدار 90 درجة (عندما تكون مقابل الشاشة).

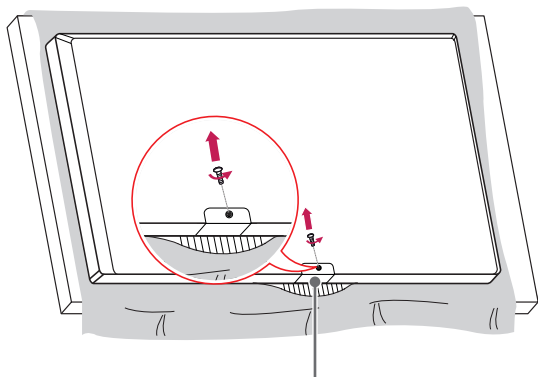


تنشيت القوس المزود بشعار LG وإزالته

(للطراز **XS2C فقط)

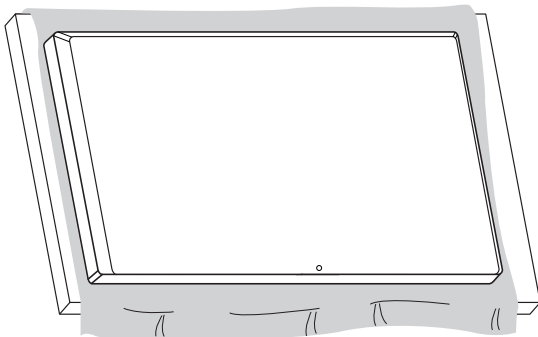
إزالة القوس المزود بشعار LG

- 1 ضع قطعة قماش نظيفة على الأرض، ثم ضع جهاز العرض عليها موجّها الشاشة نحو الأسفل. باستخدام مفك براغي، أزل البرغي الذي يثبت القوس المزود بـ LG Logo بالجهة الخلفية السفلى من جهاز العرض.



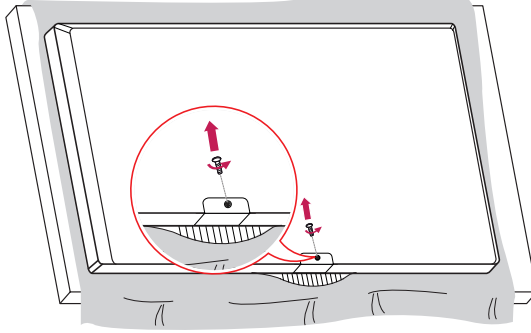
القوس المزود بـ LG Logo

- 2 بعد إزالة البرغي، أزل القوس المزود بشعار LG. عند إعادة تثبيت القوس المزود بشعار LG، اتبع إجراءات عملية التثبيت لكن بالعكس.

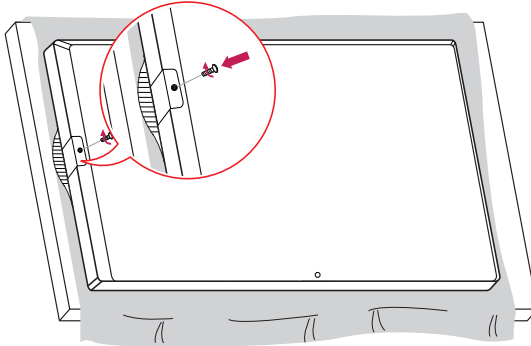


تثبيت القوس المزود بشعار LG على الجهة اليسرى

- 1 ضع قطعة قماش نظيفة على الأرض، ثم ضع جهاز العرض عليها موجهًا الشاشة نحو الأسفل. أزل البراغي التي تثبت القوس المزود بشعار LG بأسفل الجهة الخلفية من جهاز العرض باستخدام مفك براغي.



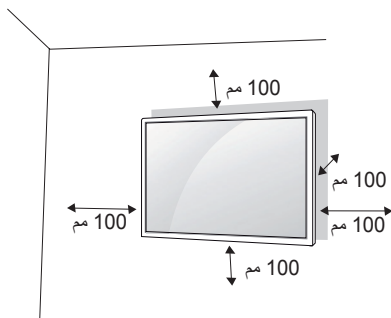
- 2 بعد إزالة البرغي، أزل القوس المزود بشعار LG. قم بمحاذاة مع الفتحة على الجهة اليسرى لتثبيت القوس المزود بـ LG Logo باستخدام برغي.



التثبيت على حائط

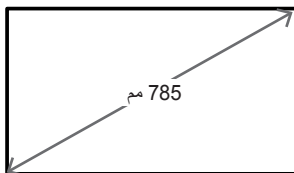
(للطراز **XS2C فقط)

لتوفير التهوية المناسبة، يرجى ترك مسافة تبلغ 100 مم من كل جانب بين المنتج والحائط. تتوفر تعليمات مفصلة حول التثبيت لدى الوكيل، راجع تثبيت قوس التثبيت على الحائط المائل ودليل الإعداد.



لتثبيت جهاز العرض على حائط، قم بتوصيل قوس التثبيت على الحائط (قطعة اختيارية) بالجهة الخلفية من جهاز العرض. تأكد من توصيل قوس التثبيت على الحائط بإحكام بجهاز العرض والحائط.

- 1 استخدم البراغي وأقواس التثبيت على الحائط المتوافقة مع معايير VESA فقط.
 - 2 قد تسبب البراغي التي يتجاوز طولها الطول القياسي ضررًا داخل جهاز العرض.
 - 3 فقد يلحق البرغي غير المتوافق مع معايير VESA ضررًا بالمنتج وقد يؤدي إلى سقوط جهاز العرض. لا تتحمل شركة LG Electronics المسؤولية عن أي حوادث تتعلق باستخدام براغي غير متوافقة.
 - 4 يرجى استخدام البراغي المتوافقة مع معايير VESA كما هو مذكور أدناه.
- 785 مم وأكثر
- * براغي التثبيت: 6.0 مم (القطر) × 1.0 مم (المسافة) × 12 مم (الطول) (55XS2C)



تنبيه

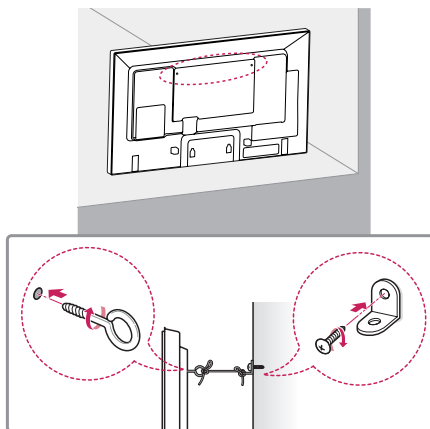
- افصل سلك الطاقة قبل نقل جهاز العرض أو تثبيته لتجنب حدوث صدمة كهربائية.
- في حال تثبيت جهاز العرض على سقف أو حائط مائل، فقد يسقط ويتسبب في حدوث إصابة. استخدم قوس تثبيت على الحائط معتمدًا من قبل LG واتصل بالوكيل المحلي أو بعامل مؤهل لمساعدتك في تثبيت المنتج.
- لا تفرط في شد البراغي، فقد يؤدي ذلك إلى إلحاق ضرر بجهاز العرض وإبطال الكفالة.
- استخدم البراغي وأقواس التثبيت على الحائط التي تتوافق مع معايير VESA فقط. لا تغطي الكفالة أي أضرار أو إصابات ناتجة من سوء استخدام أو استخدام ملحقات غير مناسبة.

ملاحظة

- تتضمن مجموعة التثبيت على الحائط دليل التثبيت والقطع الضرورية كافة.
- إن قوس التثبيت على الحائط ملحق اختياري. يمكنك الحصول على ملحقات إضافية من الوكيل المحلي.
- قد يختلف طول البراغي المطلوب باختلاف قوس التثبيت على الحائط. تأكد من استخدام البراغي ذي الطول الصحيح.
- لمزيد من المعلومات، يرجى مراجعة الدليل المتوفر مع قوس التثبيت على الحائط.

تثبيت جهاز العرض بإحكام على حائط (اختياري)

(للطراز XS2C** فقط)



- 1 أدخل المسامير ذات العروة أو الأقواس والمسامير في الجهة الخلفية من جهاز العرض وشدها.
- في حال وجود مسامير في موضع المسامير ذي العروة، أزل المسامير الأخرى أولاً.
- 2 ثبت قوسى التثبيت على الحائط بالمسامير على الحائط. قم بمطابقة موضع قوس التثبيت على الحائط والمسامير ذات العروة على الجهة الخلفية من جهاز العرض.
- 3 قم بتوصيل المسامير ذات العروة وقوسى التثبيت على الحائط بإحكام بواسطة حبل متين.
تأكد من أن الحبل في وضع أفقي مع السطح المستوي.

⚠ تحذير

- إذا لم يتم تثبيت جهاز العرض في موضع ثابت بشكل كافٍ، فقد يشكل ذلك خطراً بسبب احتمال سقوطه. يمكن تفادي الكثير من الإصابات، خاصة لدى الأطفال، عن طريق اتخاذ احتياطات بسيطة مثل:
 - استخدام الصناديق أو الحوامل التي توصي بها الجهة المصنعة.
 - استخدام قطع الأثاث التي يمكنها أن تتحمل وزن جهاز العرض بشكل آمن.
 - الحرص على عدم تجاوز جهاز العرض لحافة قطعة الأثاث التي تم وضعه عليها.
 - عدم وضع جهاز العرض على قطع أثاث طويلة (مثل الخزائن أو خزائن الكتب) من دون تثبيت كل من قطعة الأثاث وجهاز العرض بدعم مناسبة.
 - عدم وضع قطع قماش أو مواد أخرى بين جهاز العرض والأثاث الداعم.
 - توجيه الأطفال وإعلامهم بخطورة تسلق قطع الأثاث بهدف الوصول إلى جهاز العرض أو أدوات التحكم به.

⚠ تنبيه

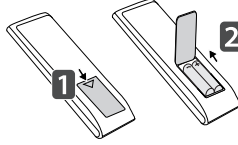
- احرص على عدم تسلق الأطفال على جهاز العرض أو التعلق به.

⚠ ملاحظة

- استخدم منصة أو صندوقاً كبيراً ومتيناً بما يكفي لدعم جهاز العرض بشكل آمن.
- يتم شراء الأقواس والمسامير والأسلاك بشكل منفصل. يمكنك الحصول على ملحقات إضافية من متجر البيع بالتجزئة المحلي.
- يعرض الرسم التوضيحي مثالاً عاماً عن التثبيت وقد يبدو مختلفاً عن المنتج الفعلي.

الريموت

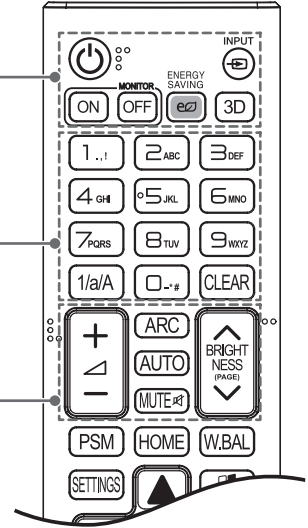
يرتكز الوصف الموجود في هذا الدليل على أزرار الريموت. يرجى قراءة هذا الدليل بعناية لاستخدام جهاز العرض بشكل صحيح. لتثبيت البطاريات، افتح غطاء البطاريات وضع هذه الأخيرة (1.5 فولت بحجم AAA) بحيث يتطابق الطرفان (+) و (-) مع الرمز المطبوع داخل الحجرة، ثم أغلق الغطاء. لإزالة البطاريات، نفذ إجراءات التثبيت بشكل معكوس. قد تختلف الرسوم التوضيحية عن الملحقات الفعلية.



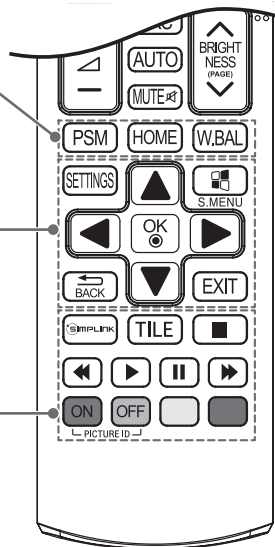
تنبيه

- لا تخطئ البطاريات القديمة والجديدة، فقد يؤدي ذلك إلى إلحاق ضرر بالريموت.
- تأكد من توجيه الريموت باتجاه مستشعر الريموت على جهاز العرض.
- قد لا تكون بعض ميزات الريموت مدعومة في بعض الطرازات.

- ⏻ (الطاقة) لتشغيل جهاز العرض أو إيقاف تشغيله.**
MONITOR ON لتشغيل جهاز العرض.
MONITOR OFF لإيقاف تشغيل جهاز العرض.
ENERGY SAVING لضبط سطوع الصورة للحد من استهلاك الطاقة.
INPUT لتحديد وضع الإدخال.
3D يُستخدم لعرض الفيديو الثلاثي الأبعاد.
- 1/a/A** للتبديل بين لوحة الأرقام ولوحة الأحرف.
أزرار الأرقام والحروف الأبجدية
 لإدخال الأرقام أو الأحرف وفقاً للإعداد.
CLEAR لمسح الأرقام أو الأحرف التي تم إدخالها.
- زر رفع/خفض مستوى الصوت لضبط مستوى الصوت.**
ARC لتحديد وضع نسبة الطول إلى العرض.
AUTO لضبط موضع الصورة والحد من عدم استقرارها تلقائياً (متوفر لإدخال RGB فقط).
MUTE لكتم الأصوات كافة.
BRIGHTNESS لضبط سطوع الشاشة. لا يدعم هذا الطراز وظيفة الصفحة.



- PSM** لتحديد وضع الصورة.
HOME لتنشيط المشغل.
W.BAL للدخول إلى قائمة توازن اللون الأبيض.
- SETTINGS** للوصول إلى القوائم الرئيسية أو حفظ قائمتي الإدخال والخروج.
S.MENU مفتاح قائمة SuperSign.
 أزرار التنقل للتمرير عبر القوائم أو الخيارات.
OK لتحديد القوائم أو الخيارات وتأكيد الإدخال.
BACK للرجوع خطوة واحدة في وظيفة تفاعلية مع المستخدم.
EXIT للخروج من كل مهام شاشة خيارات العرض وتطبيقاتها.
- SIMPLINK** يسمح لك بالتحكم في عدة أجهزة وسائط متعددة للاستمتاع بهذه الأخيرة بكل بساطة من خلال استخدام الريموت عبر قائمة SIMPLINK.
TILE لتحديد وضع التجانب.
PICTURE ID ON/OFF عندما يكون رقم معرف الصورة متطابقاً مع رقم معرف الجهاز، يمكنك التحكم بأي جهاز عرض تريده بتنسيق العرض المتعدد.
 أزرار التحكم بقائمة **USB** للتحكم بتشغيل الوسائط.



إجراء التوصيلات

يمكنك توصيل أجهزة خارجية عديدة بجهاز العرض. غيّر وضع الإدخال ثم حدد الجهاز الخارجي الذي تريد توصيله. لمزيد من المعلومات حول توصيلات الأجهزة الخارجية، راجع الدليل المرفق مع كل جهاز.

توصيل الجهاز بكمبيوتر

إن بعض الكيبيلات غير متوفرة.

يعتمد جهاز العرض ميزة التوصيل والتشغيل*.

* التوصيل والتشغيل: هي ميزة تتيح للكمبيوتر إمكانية التعرف على الأجهزة التي يقوم المستخدم بتوصيلها من دون إجراء تكوين للجهاز أو تدخل المستخدم عند التشغيل.

توصيل الجهاز الخارجي

قم بتوصيل جهاز استقبال ذا دقة عالية أو مشغل أقراص DVD أو مشغل فيديو VCR بجهاز العرض وحدد وضع الإدخال المناسب.

إن بعض الكيبيلات غير متوفرة. يوصى بتوصيل أجهزة خارجية بجهاز العرض باستخدام كيبيلات HDMI بهدف الحصول على جودة مثالية للصورة والصوت.

ملاحظة !

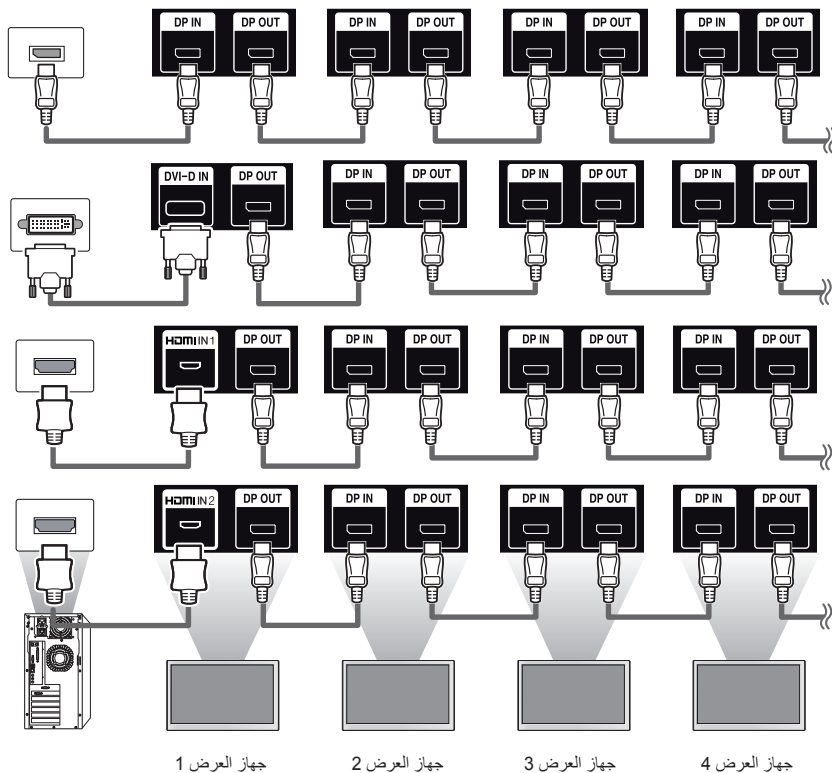
- يُوصى باستخدام جهاز العرض مع وصلة HDMI للحصول على أفضل جودة للصورة.
- للتوافق مع مواصفات المنتج القياسية، استخدم كيبيل واجهة مغلف بقالب فَرْيْت، مثل كيبيل DVI-D.
- إذا قمت بتشغيل جهاز العرض وكان بارداً، فقد تهتز الشاشة. هذا أمر طبيعي.
- في بعض الأحيان، قد تظهر على الشاشة نقاط حمراء أو خضراء أو زرقاء. هذا أمر طبيعي.
- استخدم كيبيل High Speed HDMI®/TM (كيبيل HDMI عالي السرعة).
- استخدم كيبلاً معتمداً مع وجود شعار HDMI عليه. إذا لم تستخدم كيبيل HDMI معتمداً، قد لا تظهر الشاشة أو قد يحدث خطأ في الاتصال.
- أنواع كيبيلات HDMI الموصى بها
- كيبيل HDMI®/TM عالي السرعة
- كيبيل HDMI®/TM عالي السرعة مع Ethernet
- يرجى التحقق من ضوابط الكمبيوتر لديك في حال عدم تمكنك من سماع أي صوت في وضع HDMI. تتطلب بعض أجهزة الكمبيوتر تغيير إخراج الصوت الافتراضي يدوياً إلى HDMI.
- إذا كنت تريد استخدام الوضع HDMI-PC، فيجب ضبط الكمبيوتر/التلفاز الرقمي على وضع الكمبيوتر.
- قد تواجه مشاكل في التوافق في حال استخدام وضع HDMI-PC.
- تأكد من فصل كيبيل الطاقة.
- عند توصيل جهاز ألعاب بجهاز العرض، استخدم الكيبيل المتوفر مع جهاز الألعاب.
- يوصى باستخدام مكبرات الصوت المزودة كمحطات اختيارية.
- تنقل كيبيلات High Speed HDMI®/TM (كيبيلات HDMI عالية السرعة) إشارة عالية الدقة تصل إلى 1080 تقدمي وأكثر.

تنبيه !

- قم بتوصيل كيبيل إدخال الإشارة وتثبيته بإحكام عن طريق تدوير البراغي باتجاه عقارب الساعة.
- لا تضغط على الشاشة بإصبعك لفترة طويلة، فقد ينتج عن ذلك حدوث تشوه مؤقت في الصورة المعروضة على الشاشة.
- تجنب عرض صور ثابتة على الشاشة لفترة زمنية طويلة لمنع احتراق الصورة. استخدم شاشة توقف إن أمكن.
- قد يؤثر جهاز اتصالات لاسلكية تم وضعه بالقرب من جهاز العرض في جودة الصورة المعروضة.

توصيل أجهزة عرض عديدة


لاستخدام منتجات مختلفة متصلة ببعضها، قم بتوصيل طرف واحد من كابل إدخال الإشارة (كابل DP) بموصل DP Out الخاص بجهاز العرض 1 وقم بتوصيل الطرف الآخر بموصل DP In الخاص بالمنتج الآخر.



ملاحظة !

- في حال ضبط وضع التجانب باستخدام DVI-D أو HDMI، فإن تتمكن من مشاهدة المحتوى المشفر بموجب حماية المحتوى الرقمي ذي النطاق الترددي العالي (HDCP).
- إذا كان كابل الإشارة بين المنتج والكمبيوتر طويلاً جداً، تأكد من استخدام مقوي الإشارة أو الكابل البصري.
- كابل DP - استخدم كابل DP يستوفي الإصدار 1.1a أو إصداراً أعلى من معيار DP.

استخدام قائمة الإدخال

 ← HOME

DVI-D ← DISPLAYPORT ← HDMI2 ← HDMI1 •

استكشاف الأخطاء وإصلاحها

لا تظهر أي صورة.

المشكلة	الحل
هل سلك الطاقة الخاص بالمنتج موصول؟	• تأكد من أن سلك الطاقة موصول بشكل صحيح في مأخذ الطاقة.
هل تظهر الرسالة "التنسيق غير صالح"؟	• تقع الإشارة الصادرة من الكمبيوتر (بطاقة الرسومات) خارج نطاق التردد العمودي أو الأفقي للمنتج. اضبط نطاق التردد بالرجوع إلى قسم المواصفات في هذا الدليل.
هل تظهر الرسالة "لا توجد إشارة"؟	• إن كيبول الإشارة بين الكمبيوتر والمنتج غير موصول. تحقق من كيبول الإشارة. • اضغط على قائمة INPUT على الريموت للتحقق من إشارة الإدخال.

تظهر الرسالة منتج غير معروف عندما يكون المنتج متصلاً.

المشكلة	الحل
هل ثبت برنامج التشغيل؟	• تحقق مما إذا كانت وظيفة Plug and Play مدعومة بالرجوع إلى دليل مستخدم بطاقة الفيديو.

تبدو الصورة المعروضة على الشاشة غير طبيعية.

المشكلة	الحل
هل موضع الشاشة غير صحيح؟	• تحقق من أن المنتج يدعم استيانية بطاقة الفيديو وتردداتها. إذا كان التردد خارج النطاق، فاضبط الاستيانية على المعدل الموصى به في قائمة [لوحة التحكم] ← [الشاشة] ← [الإعداد]. (قد تختلف الإعدادات وفقاً لنظام التشغيل).
تظهر الشاشة بشكل غير طبيعي.	• إن كيبول إشارة الإدخال الملانم غير موصول مخرج الإشارة. قم بتوصيل كيبول الإشارة الذي يتطلب مع إشارة إدخال المصدر.

يظهر طيف للصورة على المنتج.

المشكلة	الحل
يظهر طيف للصورة عند إيقاف تشغيل المنتج.	<ul style="list-style-type: none"> في حال استخدام صورة ثابتة لفترة طويلة، فقد تُتلف وحدات البكسل. استخدم وظيفة شاشة التوقف. عند ظهور صورة داكنة على الشاشة بعد ظهور صورة ذات تباين عالٍ (أسود وأبيض أو رمادي)، فقد يؤدي ذلك إلى التصاق الصورة. هذا الأمر طبيعي للمنتجات المزودة بشاشات LCD.

وظيفة الصوت لا تعمل.

المشكلة	الحل
ألا يصدر أي صوت؟	<ul style="list-style-type: none"> تحقق من كابل الصوت موصول بشكل صحيح. اضبط مستوى الصوت. تحقق من ضبط الصوت بشكل صحيح.
الصوت غير واضح بقاءً.	<ul style="list-style-type: none"> حدد صوت المعادل الملائم.
الصوت منخفض جدًا.	<ul style="list-style-type: none"> اضبط مستوى الصوت.

الوان الشاشة غير طبيعية.

المشكلة	الحل
استبانة ألوان الشاشة رديئة (16 لونًا).	<ul style="list-style-type: none"> اضبط عدد الألوان على أكثر من 24 بت (ألوان حقيقية). حدد [لوحة التحكم] ← [عرض] ← [الإعدادات] ← [جدول الألوان] في Windows. (قد تختلف الإعدادات وفقًا لنظام التشغيل).
لون الشاشة غير ثابت أو يظهر لون واحد فقط.	<ul style="list-style-type: none"> تحقق من حالة اتصال كابل الإشارة. أو أعد إدخال بطاقة الفيديو الخاصة بالكمبيوتر.
هل تظهر بقع سوداء على الشاشة؟	<ul style="list-style-type: none"> قد تظهر وحدات بكسل متعددة (باللون الأحمر أو الأخضر أو الأزرق أو الأبيض أو الأسود) على الشاشة، الأمر الذي قد يعود إلى السمات الفريدة لشاشة LCD. لا يُعد ذلك عطلًا في شاشة LCD.

لا يعمل المنتج بشكل طبيعي.

المشكلة	الحل
تتوقف الطاقة عن التشغيل فجأة.	<ul style="list-style-type: none"> هل تم ضبط المؤقت؟
	<ul style="list-style-type: none"> تحقق من إعدادات التحكم بالطاقة. انقطعت الطاقة.

تنبيه

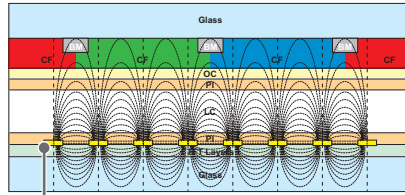
- لا يحدث التصاق الصورة عند استخدام صور متغيرة باستمرار لكنه قد يحدث عند استخدام صورة ثابتة لفترة طويلة. وبالتالي، يوصى باتباع التعليمات أدناه للحد من احتمال حدوث التصاق للصورة عند استخدام صورة ثابتة. يوصى بتغيير الصورة المعروضة على الشاشة مرة واحدة على الأقل كل 12 ساعة، وفي حال القيام بذلك بشكل متكرر أكثر، سيكون منع حدوث التصاق الصورة أكثر فعالية.

ظروف التشغيل الموصى بها

- 1 غير ألوان الخلفية والأحرف باعتماد الفاصل الزمني نفسه.

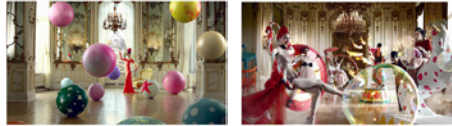


عند تغيير الألوان، سيساعدك استخدام الألوان المكملّة في منع التصاق الصورة.



MoTi Pixel Layer أو ITO

- 2 غير الصورة باعتماد الفاصل الزمني نفسه.



احرص على بقاء الأحرف أو الصور قبل تغيير الصورة في الموقع نفسه بعد تغييرها.

ما هو التصاق الصورة؟

عندما تعرض شاشة LCD صورة ثابتة لفترة طويلة من الوقت، قد يسبب هذا فرقاً في الفولتية بين الأقطاب التي تقوم بتشغيل الكريستال السائل. عندما يزيد الفرق في الفولتية بين الأقطاب مع مرور الوقت، يميل الكريستال السائل إلى البقاء في موقع واحد. أثناء هذه العملية، تبقى الصورة المعروضة سابقاً مرئية. هذا ما يُعرف بالتصاق الصورة.

مواصفات المنتج

قد تتغير مواصفات المنتج المذكورة أدناه من دون إشعار مسبق نتيجة لترقية وظائفه.
يشير الرمز " ~ " إلى التيار المتناوب والرمز " --- " إلى التيار المستمر.

شاشة LCD	نوع الشاشة	شاشة شرائح الترانزستور الرقمية (TFT) شاشة عرض الكريستال السائل (LCD)
إشارة الفيديو	الحد الأقصى للاستبانة	1080 × 1920 بتردد 60 هرتز - قد يكون هذا غير معتمد على بعض أنواع أنظمة التشغيل أو بطاقات الفيديو.
	معدل الاستبانة الموصى به	1080 × 1920 بتردد 60 هرتز - قد يكون هذا غير معتمد على بعض أنواع أنظمة التشغيل أو بطاقات الفيديو.
	التردد الأفقي	DISPLAYPORT / DVI-D / HDMI : من 30 إلى 83 كيلوهرتز
	التردد العمودي	DISPLAYPORT / DVI-D / HDMI : 56 هرتز إلى 60 هرتز
	المزامنة	رقمي
منافذ الإدخال/ الإخراج		،DVI-D IN ،HDMI IN 2 ،HDMI IN 1 ،DP IN/OUT ،USB IN ،RS-232C IN/OUT ،PIXEL SENSOR ،LAN ،AUDIO IN AC-IN ،SPEAKER OUT ،EXT IR IN
بطارية مضمنة		ينطبق

49XF3C		
شاشة LCD	المسافة بين وحدات البكسل	0.1864 مم (أفقي) x 0.5593 مم (عمودي)
الطاقة	الطاقة المقدرة	100-240 فولت من التيار المتردد بتردد 50/60 هرتز تقريباً وقدرة 2.6 أمبير
	استهلاك الطاقة	وضع التشغيل: 230 واط نموذجي وضع السكون (HDMI ،DVI-D): ≥ 1.0 واط وضع السكون (DISPLAYPORT): ≥ 0.7 واط وضع إيقاف التشغيل: ≥ 0.5 واط
ظروف بيئة التشغيل	درجة حرارة التشغيل	من 0 درجة مئوية إلى 50 درجة مئوية
	نسبة رطوبة التشغيل	من 10 % إلى 80 %
	درجة حرارة التخزين	من -20 درجة مئوية إلى 60 درجة مئوية
	نسبة رطوبة التخزين	من 5 % إلى 85 %
الأبعاد (العرض x الارتفاع x العمق) / الوزن		
1092.7 مم x 626.4 مم x 105 مم / 22 كجم		

55XF3C		
شاشة LCD	المسافة بين وحدات البكسل	0.210 مم (أفقي) x 0.630 مم (عمودي)
الطاقة	الطاقة المقدرة	100-240 فولت من التيار المتردد بتردد 50/60 هرتز تقريباً وقدرة 3.3 أمبير
	استهلاك الطاقة	وضع التشغيل: 280 واط نموذجي وضع السكون (HDMI ،DVI-D): ≥ 1.0 واط وضع السكون (DISPLAYPORT): ≥ 0.7 واط وضع إيقاف التشغيل: ≥ 0.5 واط
ظروف بيئة التشغيل	درجة حرارة التشغيل	من 0 درجة مئوية إلى 50 درجة مئوية
	نسبة رطوبة التشغيل	من 10 % إلى 80 %
	درجة حرارة التخزين	من -20 درجة مئوية إلى 60 درجة مئوية
	نسبة رطوبة التخزين	من 5 % إلى 85 %
الأبعاد (العرض x الارتفاع x العمق) / الوزن		
1235.4 مم x 709.4 مم x 106.8 مم / 28.5 كجم		

55XS2C			
شاشة LCD	المسافة بين وحدات البكسل	0.210 مم (أفقي) x 0.630 مم (عمودي)	
الطاقة	الطاقة المقدرة	100-240 فولت من التيار المتردد بتردد 50/60 هرتز تقريبًا وقدرة 2.7 أمبير	
	استهلاك الطاقة	وضع التشغيل: 240 واط نموذجي وضع السكون (HDMI، DVI-D): ≥ 1.0 واط وضع السكون (DISPLAYPORT): ≥ 0.7 واط وضع إيقاف التشغيل: ≥ 0.5 واط	
ظروف بيئة التشغيل	درجة حرارة التشغيل	من 0 درجة مئوية إلى 45 درجة مئوية (من دون التعرض لأشعة الشمس المباشرة)	
	نسبة رطوبة التشغيل	من 0 درجة مئوية إلى 35 درجة مئوية (مع التعرض لأشعة الشمس المباشرة) من 10 % إلى 80 %	
	درجة حرارة التخزين	من -20 درجة مئوية إلى 60 درجة مئوية	
	نسبة رطوبة التخزين	من 5 % إلى 85 %	
	موقع التثبيت	في الداخل	
الأبعاد (العرض x الارتفاع x العمق) / الوزن		1235.4 مم x 709.4 مم x 98.1 مم / 26.7 كجم	

الوضع المعتمد لمخرج **DISPLAYPORT / DVI-D / HDMI** (الكمبيوتر)

التردد العمودي (هرتز)	التردد الأفقي (كيلوهرتز)	الاستبانة
59.94	31.469	480 x 640
60.317	37.879	600 x 800
60	48.363	768 x 1024
59.855	44.772	720 x 1280
60	47.7	768 x 1366
60.02	63.981	1024 x 1280
59.954	65.290	1050 x 1680
60	67.5	1080 x 1920

الوضع المعتمد لمخرج **DISPLAYPORT (DTV) / HDMI**

التردد العمودي (هرتز)	التردد الأفقي (كيلوهرتز)	الاستبانة
60	31.5	60p/480
50	31.25	50p/576
50	37.5	50p/720
60	45	60p/720
50	28.1	50i/1080
60	33.75	60i/1080
50	56.25	50p/1080
60	67.5	60p/1080

ملاحظة !

- تتوفر استبانات الكمبيوتر للخيار **Input Label** (علامة الإدخال) في أوضاع الإدخال **DISPLAYPORT / DVI-D / HDMI** على النحو التالي:
640 x 480 / 60 هرتز، 1280 x 720 / 60 هرتز، 1920 x 1080 / 60 هرتز واستبانات التلفاز الرقمي (DTV) التالية: **480** تقدمي، و **720** تقدمي، و **1080** تقدمي.
- التردد العمودي: يعرض المنتج الوظائف عن طريق تغيير صورة الشاشة عشرات المرات كل ثانية مثل مصباح الفلورسنت.
التردد العمودي أو معدل التحديث هو عدد مرات عرض الصورة في الثانية. وحدة القياس هي الهرتز.
- التردد الأفقي: الفاصل الزمني الأفقي هو الوقت المستغرق لعرض خط أفقي واحد. عند قسمة 1 على الفاصل الزمني الأفقي، يمكن حساب عدد الخطوط الأفقية التي يتم عرضها كل ثانية التكرار الأفقي. وحدة القياس هي الكيلوهرتز.



احرص على قراءة احتياطات السلامة قبل استخدام المنتج.
تجد طراز الجهاز وأرقامه التسلسلية مذكورة على الجهة الخلفية منه وأحد
جوانبه. دُونهما أدناه في حال احتاج المنتج إلى تصليح.

يُعتبر الضجيج المؤقت عاديًا عند تشغيل هذا الجهاز أو إيقاف تشغيله.

الطراز _____

الرقم التسلسلي _____