



MANUAL DE USUARIO

Señalización digital de LG

(MONITOR SIGNAGE)

Lea este manual atentamente antes de utilizar el monitor y consérvelo para consultarlo cuando lo necesite.

55CT5WJ

55CT5WN-B

55CT5WJ-B

55CT5WN-Z

55CT5WJ-I

55CT5WJ-Z

ÍNDICE

PRECAUCIONES DE SEGURIDAD .3

- Precauciones relativas al adaptador de CA y la alimentación4
- Precauciones al mover el producto6
- Precauciones durante la instalación del producto7
- Precauciones para la limpieza del producto9
- Precauciones al utilizar el producto10
- Precauciones al utilizar el mando a distancia.. 12
- Precauciones para evitar el marcado de imágenes13
- Eliminación del producto13

MONTAJE Y PREPARACIÓN 14

- Accesorios opcionales15
- Precaución para el uso del lápiz táctil16
- Componentes y Botones17
- Cámara18
- Receptor de IR e indicador de estado19
- Montaje en una pared21

MANDO A DISTANCIA 22

- Uso del ratón aéreo One:Quick22

CONEXIONES 25

- Conexión a un PC25
- Conexión de dispositivos externos25
- Uso de la lista de entradas26

SOLUCIÓN DE PROBLEMAS 27

ESPECIFICACIONES DEL PRODUCTO 31

- Especificaciones del PC32

LICENCIAS 35

PRECAUCIONES DE SEGURIDAD

Las precauciones de seguridad están diseñadas para evitar peligros o daños inesperados ayudando al usuario a utilizar el producto de forma segura y de acuerdo con la finalidad para la que está diseñado.

ADVERTENCIA

Si hace caso omiso a los mensajes de advertencia, corre el riesgo de sufrir daños graves, tener un accidente o incluso morir.

PRECAUCIÓN

Si hace caso omiso a los mensajes de precaución, corre el riesgo de sufrir daños leves o dañar el producto.

ADVERTENCIA

Solo para uso en interiores.

Precauciones relativas al adaptador de CA y la alimentación

ADVERTENCIA

- Utilice únicamente el cable de alimentación o el adaptador de CA suministrado o aprobado por LG Electronics, Inc. Si utiliza otro cable de alimentación, asegúrese de que esté certificado por las normas nacionales. Si el cable de alimentación está defectuoso, póngase en contacto con el fabricante o con el centro de servicio técnico autorizado más cercano para solicitar su sustitución.
- Utilice la pantalla únicamente con una fuente de alimentación (es decir, tensión) indicada en la especificación del producto.
 - De lo contrario, el producto puede dañarse, puede producirse un incendio o usted puede electrocutarse. Si no está seguro del tipo de suministro eléctrico que tiene, consulte a una empresa de instalación certificada.
- Cerciórese de que el cable de alimentación esté conectado a una toma de pared debidamente conectada a tierra.
 - De lo contrario, podría electrocutarse, sufrir lesiones o dañar el producto.
- Inserte el enchufe de alimentación o el adaptador de CA con firmeza para que no se suelte.
 - Una mala conexión podría provocar incendios o descargas eléctricas.
- En caso de tormenta o relámpagos, nunca toque el cable de alimentación ni el cable de señal ya que es muy peligroso.
 - Se puede producir una descarga eléctrica.
- Tenga cuidado de no pisar ni colocar objetos pesados (electrodomésticos, tejidos, etc.) sobre el cable de alimentación o el adaptador de CA. Tampoco doble ni extraiga el cable de alimentación o el adaptador de CA con demasiada fuerza.
 - Los cables de alimentación dañados podrían producir un incendio o una descarga eléctrica.
- Si el cable de alimentación o el adaptador de CA se dañaron con algún objeto afilado, no los conecte a la toma de corriente.
 - Podría electrocutarse.
- No introduzca un material conductor (como una varilla metálica) en un extremo del cable de alimentación mientras el otro está conectado al terminal de la pared. Además, no toque el cable de alimentación justo después de desenchufarlo.
 - Podría electrocutarse.
- No lo utilice con una toma múltiple al que se conecten muchos productos eléctricos y dispositivos de calefacción. Utilice una toma múltiple exclusiva con un terminal de tierra.
 - Se podría producir un incendio como consecuencia del sobrecalentamiento.

- Si entra agua o una sustancia extraña en el producto, desconecte el cable de alimentación inmediatamente y póngase en contacto con el centro de servicio técnico.
 - En caso contrario, se podría ocasionar un incendio o una descarga eléctrica debido al daño del producto.
- Mantenga el cable de alimentación o el adaptador de CA alejados de cualquier dispositivo de calefacción.
 - El revestimiento del cable podría derretirse y causar un incendio o descargas eléctricas.
- No desmonte, repare ni modifique el cable de alimentación ni el adaptador de CA.
 - Esto podría provocar incendios o descargas eléctricas.
- Asegúrese de que el cable de alimentación sea el dispositivo principal de corte de alimentación y de que el producto esté instalado cerca de una toma de corriente de fácil acceso.
- Mientras esta unidad esté conectada a la toma de corriente, seguirá conectada a una fuente de alimentación incluso si apaga la unidad con el interruptor.
- El consumo de energía sólo será "0" cuando el enchufe de alimentación esté desconectado.
- Utilice un acoplador de aparato como dispositivo de desconexión.

PRECAUCIÓN

- Si la toma de corriente, las clavijas del enchufe de alimentación o el adaptador de CA están cubiertos de polvo, asegúrese de limpiarlos y mantenerlos limpios.
 - El sobrecalentamiento debido a las capas de polvo puede provocar un incendio o una descarga eléctrica.
- Si la toma de corriente, las clavijas del enchufe de alimentación o el adaptador de CA están cubiertos de agua, asegúrese de limpiarlos y mantenerlos limpios. No toque el enchufe de alimentación ni el adaptador de CA con las manos húmedas.
 - Podría producirse una descarga eléctrica.
- No encienda ni apague el producto enchufando y desenchufando la clavija de la toma de pared. Esto significa que no debe utilizar el enchufe de alimentación como interruptor.
 - Podrían producirse descargas eléctricas o daños en el producto.
- No desenchufe el cable de corriente mientras se utiliza el producto.
 - Una descarga eléctrica podría dañar el producto.

Precauciones al mover el producto

ADVERTENCIA

- Póngase en contacto con el centro de servicio técnico antes de mover el producto.
 - Puede provocar descargas eléctricas y dañar el producto.
- Compruebe que el producto esté apagado, desenchufado y que se hayan desconectado todos los cables antes de mover el producto.
 - Podría electrocutarse o dañar el producto.
- Cuando desplace el producto, no lo choque ni lo golpee en el panel frontal.
 - Podría electrocutarse o dañar el producto.
- Cumpla con la cantidad de personas según el peso del producto. (Menos de 25 kg por persona; utilice el equipo cuando supere los 100 kg)
 - Si vuelve a utilizar el producto dañado, póngase en contacto con el centro de servicio técnico porque puede provocar descargas eléctricas o incendios.
- No lo sostenga boca abajo mientras sujeta solo el soporte. (Es solo para modelos con soporte de pie).
 - Podría deformar el soporte, dañar el panel y producir otro tipo de daños en el producto.

PRECAUCIÓN

- No tire el embalaje del producto. Puede utilizarse para guardar el producto en la caja para desplazarlo.

Precauciones durante la instalación del producto

ADVERTENCIA

- Póngase en contacto con el centro de servicio técnico antes de instalar el producto.
 - Puede provocar descargas eléctricas y dañar el producto.
- No deje que caiga ningún objeto sobre el producto y evite cualquier golpe. Mantenga este producto fuera del alcance de los niños y no coloque juguetes u objetos cerca de este para evitar que se arrojen objetos a la pantalla.
 - Puede ocasionar daños personales, problemas en el producto y dañar la pantalla.
- No coloque objetos pesados sobre el producto ni se cuelgue de él.
 - Si el producto cae o se derrumba, puede provocar lesiones.
- No toque la superficie del producto, que puede sobrecalentarse.
 - Puede provocar lesiones a personas.
- Instale el producto fijado firmemente sobre un suelo, un muro, etc., para prepararlo contra los impactos externos, como el viento o un terremoto.
 - Debe consultar el manual provisto.
- No permita que los niños se suban al producto ni se cuelguen de él.
 - Si el producto cae o se derrumba, puede provocar lesiones.
- No lo instale donde haya dispositivos de calefacción, tales como calentadores eléctricos o equipos de iluminación.
 - Pueden producirse incendios, descargas eléctricas o problemas en el funcionamiento.
- No instale el producto usted solo. Contacte con el servicio técnico cualificado del Fabricante. Póngase en contacto con un técnico especializado autorizado por el centro de servicio técnico.
- No instale este producto en una pared si puede quedar expuesto al aceite o al vapor de aceite.
 - Esto podría dañar el producto y provocar que se caiga.
- No deje el cable de alimentación o de señal en las zonas de tránsito.
 - Esto podría provocar que alguien se caiga o tropiece, una descarga eléctrica, un incendio, lesiones o daños en el producto.
- No deje caer el producto cuando lo conecte a un dispositivo externo conectado con un cable corto.
 - Podría ocasionar lesiones y daños al producto.
- Si se le cae el producto o la carcasa está rota, apáguelo, desenchufe el cable de alimentación y póngase en contacto con el centro de servicio técnico.
 - Si sigue utilizando el producto sin tomar las medidas adecuadas, se podría producir una descarga eléctrica o un incendio.
- Instale el producto en un lugar seco donde no haya polvo ni agua. Evite las altas temperaturas y humedad.
 - Esto puede provocar descargas eléctricas, incendios o daños en el producto.
- Instale el producto de forma segura en un lugar que pueda soportar el peso del producto.
 - Una falta de fuerza puede hacer que el producto se caiga.
- Adopte una posición cómoda y natural para relajar los músculos cuando trabaje con un producto.

 **PRECAUCIÓN**

- Instale el producto donde no haya interferencias electromagnéticas.
- Si instala el producto en un lugar que no cumpla con las condiciones sugeridas, tanto su aspecto como su durabilidad y la calidad de la imagen podrían verse seriamente afectados. Consulte con el técnico antes de la instalación. No instale el producto en lugares donde haya mucho polvo fino o vapor de aceite, donde se utilicen sustancias químicas o estén expuestos a la luz solar directa, en lugares donde la temperatura sea muy alta o muy baja, o donde la humedad sea muy alta.
- Cerciórese de que el producto esté bien ventilado instalándolo a una distancia (100 mm o más) de la pared.
 - Si instala el producto demasiado cerca de la pared, podría deformarse o producirse un incendio como consecuencia de la acumulación de calor en el interior.
- No cubra el producto con manteles, cortinas u otro material (p. ej., plástico) mientras esté enchufado para no bloquear el orificio de ventilación del producto.
 - Podría deformarse el producto o producirse fuego como consecuencia del sobrecalentamiento del interior del producto.
- No instale el producto en una zona con poca ventilación (como un estante o un cabinet) ni en exteriores. Evite su colocación sobre cojines o alfombras.
 - El producto podría incendiarse debido al sobrecalentamiento en su interior.
- Instale el producto en un lugar plano y estable que sea lo suficientemente grande para soportar el producto.
 - Si se cayera el producto, podría romperse o resultar usted herido.
- Cuando instale el producto en un estante o cabinet, asegúrese de que la parte inferior del producto no sobresalta por delante.
 - El producto podría caerse debido a una falta de equilibrio en el centro de gravedad, que puede ocasionar lesiones físicas o daños en el producto. Asegúrese de utilizar cabinets o estantes adecuados para el producto.

Precauciones para la limpieza del producto

ADVERTENCIA

- Mantenga el producto limpio en todo momento.
 - Si no limpia la unidad durante mucho tiempo y se cubre de polvo, este puede provocar un incendio o daños en el producto.
- Cuando necesite limpiar el interior del producto, póngase en contacto con el centro de servicio técnico.
 - De lo contrario, la limpieza sin asistencia podría provocar un incendio, una descarga eléctrica o daños en el producto.
- Al limpiar el producto, desenchufe el cable de alimentación y frótrelo suavemente con un paño suave para evitar rayarlo.
 - Puede provocarse una descarga eléctrica o daños en la pantalla, como producirse una raya.
- Cuando desee limpiar el marco delantero, rocíe agua en un paño suave de dos a cuatro veces y limpie en una sola dirección.
 - Demasiada humedad podría causar la aparición de manchas.

PRECAUCIÓN

- Para limpiar el producto o la pantalla, desconecte el cable de alimentación y límpielo con cuidado con un paño suave. No pulverice agua ni ningún otro líquido directamente sobre el producto. Sobre todo, no limpie el artefacto con productos químicos como limpiacristales, cualquier tipo de ambientador, insecticidas, lubricantes, cera (para coches, industrial), abrasivos, disolventes, benceno, alcohol, etc., ya que pueden dañar el producto o su panel.
 - Podrían producirse incendios, descargas eléctricas o daños en el producto (deformación, corrosión o roturas).

Precauciones al utilizar el producto

ADVERTENCIA

- No utilice el producto en entornos donde la temperatura o la humedad sean excesivamente altas.
- Si utiliza el producto durante mucho tiempo, descanse de vez en cuando para proteger la vista.
 - La visión prolongada puede producir deficiencia visual.
- Escuchar a un volumen alto o utilizar el producto durante mucho tiempo puede dañar su audición.
- Si entra líquido o un objeto extraño en el producto, apáguelo, desenchúfelo de la toma de la pared y póngase en contacto con el centro de servicio técnico.
 - De lo contrario, podría producirse un incendio o descargas eléctricas.
- En caso de que no se muestre ninguna imagen o no se emita ningún sonido, deje de utilizar el producto. Apáguelo inmediatamente, desenchúfelo de la toma de corriente y póngase en contacto con el centro de servicio técnico.
 - De lo contrario, podría producirse un incendio o descargas eléctricas.
- No deje que caiga ningún objeto sobre el producto ni la pantalla, y evite cualquier golpe.
 - Puede ocasionar daños personales, problemas en el producto y daños en la pantalla.
- Si nota que hay humo, o cualquier otro olor, u oye un ruido extraño, desconecte el cable de alimentación y póngase en contacto con el servicio técnico.
 - Si continúa utilizando el producto sin tomar las medidas adecuadas, podría provocar una descarga eléctrica o un incendio.
- No intente desmontar, reparar ni modificar el producto por su cuenta. Póngase en contacto con el centro de servicio técnico si necesita reparar el producto.
 - Puede producirse un incendio o una descarga eléctrica.
- No coloque objetos llenos de líquido, como jarrones, vasos, etc., sobre el producto para evitar el ingreso de líquido.
 - En caso contrario, podría producirse un incendio, una descarga eléctrica, averías o deformaciones.
- No presione ni raye la superficie del producto con las manos ni con objetos afilados, como uñas, lápices o bolígrafos. No golpee ni arañe la parte frontal o lateral de la pantalla con objetos metálicos.
 - Esto podría dañar el producto y provocar problemas en el funcionamiento.
- No toque el producto si estuvo expuesto a la luz solar o luz intensa porque podría estar caliente.

- No utilice productos eléctricos de alto voltaje (p. ej., matamosquitos eléctrico) cerca del producto.
 - Esto puede originar el mal funcionamiento del producto si recibe una descarga eléctrica.
- Si hay una fuga de gas, no toque la toma de corriente y abra las ventanas para ventilar.
 - De lo contrario, podría producirse un incendio o descargas eléctricas.
- Si se cae el producto o la carcasa está rota, apáguelo y desenchufe el cable de corriente.
 - Si sigue utilizando el producto sin tomar las medidas adecuadas, se podría producir una descarga eléctrica o un incendio. Póngase en contacto con el servicio técnico.
- Mantenga los accesorios pequeños fuera del alcance de los niños.
 - Si un niño se lo traga, consulte a un médico inmediatamente.
- Mantenga el producto fuera del alcance de los niños. Además, no arroje juguetes u objetos al producto o a la pantalla.
 - Puede ocasionar daños personales, problemas en el producto y daños en la pantalla.
- Todas las fuentes de alimentación se deben desconectar desenchufando los cables de alimentación para impedir cualquier suministro de energía al equipo.

PRECAUCIÓN

- Este panel es un producto avanzado que contiene millones de píxeles. A veces, es posible que vea manchas de píxeles en la pantalla. Dado que estos píxeles desactivados no son una falla, el rendimiento y la fiabilidad del producto no se ven afectados.
- No coloque ni guarde sustancias inflamables cerca del producto.
 - Existe peligro de explosión o incendio.
- Manténgase a una distancia adecuada del producto.
 - Si mira el producto demasiado de cerca, podría sufrir daños en la vista.
- Establezca la resolución y frecuencia adecuadas según los productos.
 - Puede provocar daños en la vista.
- Descanse cada cierto tiempo cuando trabaje prolongadamente con el producto.

Precauciones al utilizar el mando a distancia

ADVERTENCIA

- Evite los lugares con mucha humedad.
 - Pueden provocar descargas eléctricas o daños en el producto.
- No exponga las baterías a un calor excesivo, como la luz solar directa, chimeneas y calentadores eléctricos.
 - Puede provocar un incendio, y usted puede resultar herido.
- Asegúrese de que los niños no se traguen las pilas del mando a distancia cuando las sustituya. Mantenga las pilas fuera del alcance de los niños.
 - En caso de que un niño ingiera alguna batería, consulte con un médico inmediatamente.
- No arroje las baterías en el fuego.
 - Deseche las pilas en un centro de reciclaje local o en una tienda minorista que manipule pilas.
- Las pilas usadas, incluidas las pilas recargables, deben reciclarse por separado de la basura.
 - Deseche las pilas usadas y las pilas recargables en un centro de reciclaje local o en una tienda minorista que manipule pilas.

PRECAUCIÓN

- No provoque un cortocircuito ni desmonte las pilas.
 - Puede provocar descargas eléctricas o un incendio.
- El mando a distancia podría dejar de funcionar correctamente bajo la luz del sol o una lámpara de luz intensa. Mueva el producto si va a utilizarlo en estas condiciones.
- Compruebe si hay algún obstáculo entre el producto y el sensor para el mando a distancia.
- No mezcle pilas nuevas y antiguas.
 - Las pilas sobrecalentadas o con pérdidas podrían provocar incendios o descargas eléctricas.
- Utilice solamente el tipo especificado de pila. No introduzca pilas no recargables en el cargador.
 - Las pilas sobrecalentadas o con pérdidas podrían provocar incendios o descargas eléctricas.

Precauciones para evitar el marcado de imágenes

- Visualizar una imagen fija durante mucho tiempo puede provocar daños en la pantalla y producir el marcado de imágenes. La mayoría de los productos de terceros tienen el mismo problema. El daño resultante no estará cubierto por la garantía del producto.
 - Utilice un salvapantallas cuando se utilice el monitor durante mucho tiempo.

Eliminación del producto

- No deseche este producto con la basura doméstica general.
- Este producto debe eliminarse según las normas de su autoridad local.

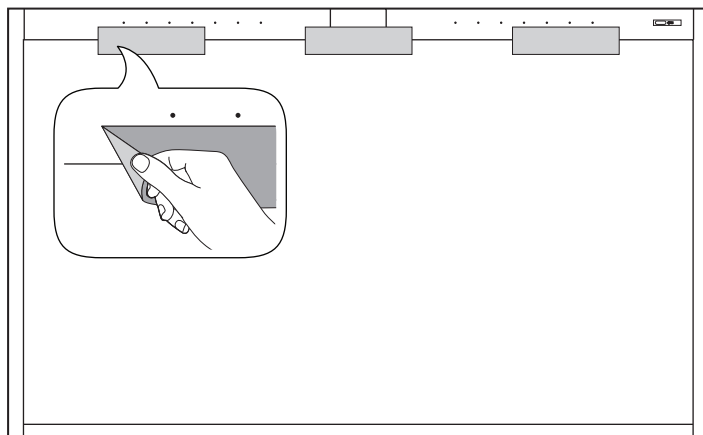
MONTAJE Y PREPARACIÓN

PRECAUCIÓN

- Use siempre componentes originales para garantizar su seguridad y un rendimiento óptimo del producto.
- La garantía del producto no cubre los daños o lesiones causados por el uso de elementos falsificados.

NOTA

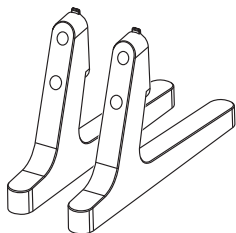
- Los accesorios proporcionados con el producto pueden variar en función del modelo o la región.
- Las especificaciones del producto o el contenido de este manual se pueden modificar sin previo aviso debido a la actualización de las funciones del producto.
- La garantía no cubre los daños causados por el uso del producto en entornos con demasiado polvo.
- Retire toda la cinta frontal antes de conectar el producto a su cable de alimentación.



Accesorios opcionales

Los accesorios opcionales están sujetos a cambios sin previo aviso para la mejora del rendimiento del producto; además, podrán añadirse nuevos accesorios. Las ilustraciones que aparecen en este manual pueden ser diferentes con respecto al producto y los accesorios reales.

Kit de soporte



ST-653TW

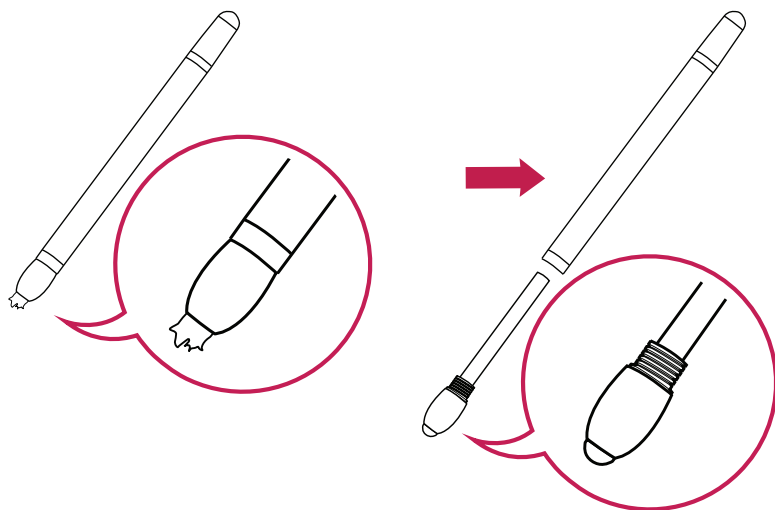


Tornillos

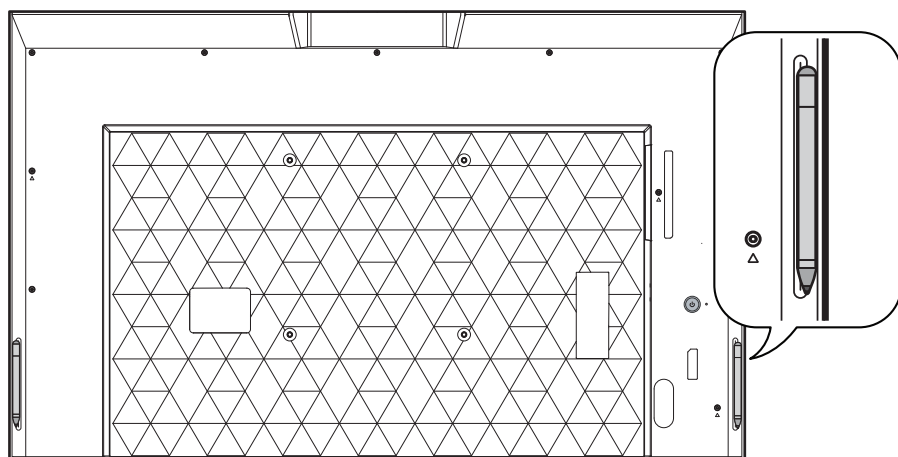
4,0 mm de diámetro x 0,7 mm de paso x 10,0 mm de longitud

Precaución para el uso del lápiz táctil

Cuando la punta del lápiz esté dañada, como se muestra en la figura, sustitúyala por una punta suministrada como accesorio.

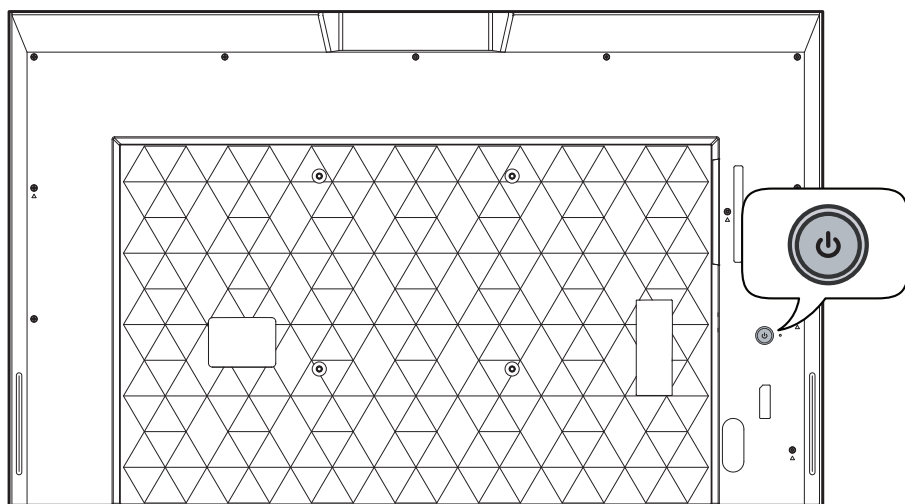


El lápiz táctil se puede montar en la cubierta trasera del producto.



Componentes y Botones

La imagen puede variar en función del modelo.



Encender (Pulsar)

Menú rápido (Pulse ¹)

Selección de menú (Pulsar ²)

Apagado ³ (Mantener pulsado)




Control de volumen

Control de menú ²



Control de menú ²

1 Cuando el monitor esté encendido, pulse el botón  una vez.

2 Puede utilizar la función cuando controle el menú.

3 Apague el monitor.

Menú rápido



Apaga.



Permite el acceso a los menús principales.

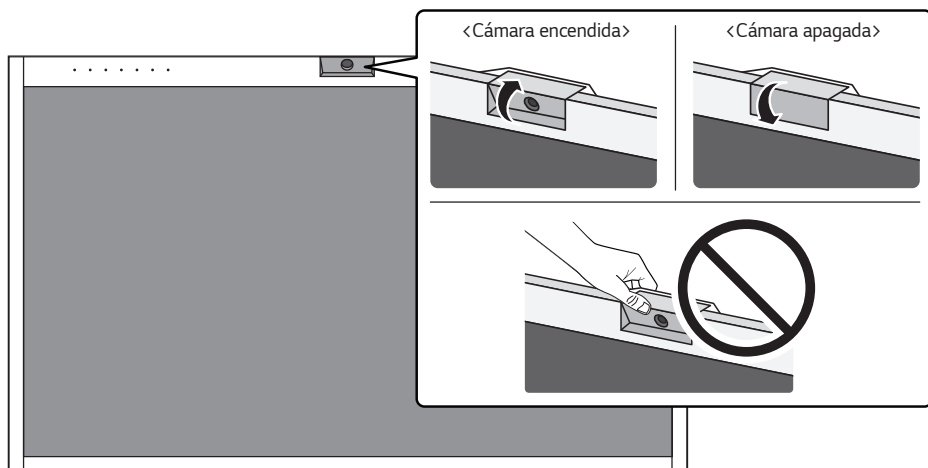


Permite cambiar la fuente de entrada.



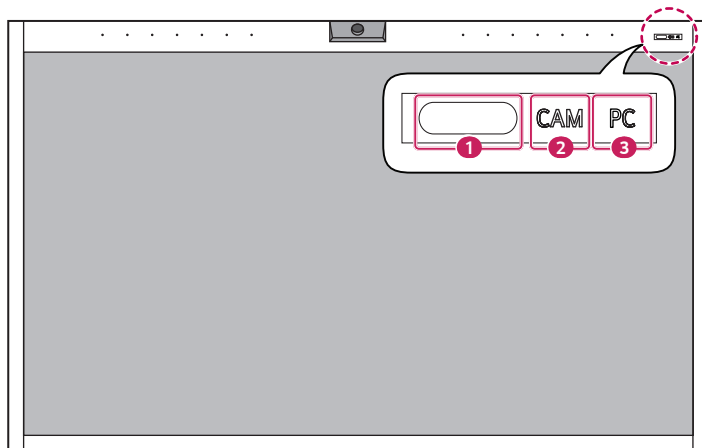
Cierre el menú rápido.

Cámara



Receptor de IR e indicador de estado

El receptor de IR, la cámara para videoconferencias y las luces de estado de su PC están en la parte superior del producto.



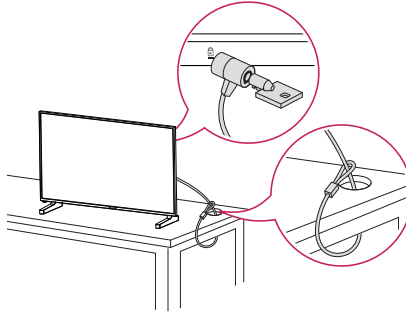
- 1 Receptor de IR
- 2 Indicador de estado encendido/apagado de la cámara: Cuando la cámara se enciende, el indicador luminoso **CAM** se enciende, y cuando se apaga la cámara, el indicador luminoso **CAM** se apaga.
- 3 Indicador de estado de encendido/apagado del PC: Cuando el PC se enciende, el indicador luminoso **PC** se enciende, y cuando se apaga el PC, el indicador luminoso **PC** se apaga. Cuando el PC pasa a modo de suspensión, **PC** parpadea.

Uso de un cable de anclaje Kensington

(Esta función no está disponible en todos los modelos.)

El conector del sistema de seguridad Kensington se encuentra en la parte posterior del monitor. Para obtener más información sobre la instalación y uso de este sistema, consulte el manual que se incluye con el sistema de seguridad Kensington o visite <http://www.kensington.com>.

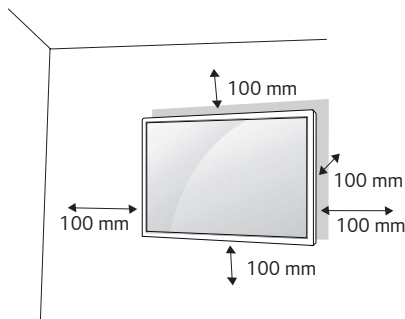
Utilice el cable del sistema de seguridad Kensington para conectar el monitor a una mesa.

**! NOTA**

- El sistema de seguridad Kensington es opcional. Puede obtener accesorios adicionales en la mayoría de tiendas de electrónica.
- La ilustración muestra un ejemplo general de instalación y puede diferir del producto real.

Montaje en una pared

Instale el monitor a una distancia mínima de 100 mm de la pared y deje unos 100 mm de espacio a cada lado del monitor para permitir una ventilación adecuada. Puede obtener instrucciones de instalación detalladas en cualquier tienda minorista. Consulte el manual para instalar un soporte de montaje en pared con inclinación.

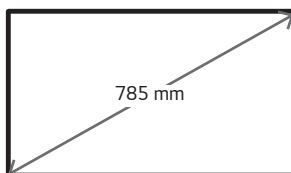


Si instala el monitor en una pared, fije un soporte de montaje en pared (pieza opcional) a la parte trasera del monitor. Asegúrese de que el soporte de montaje en pared esté bien fijado al monitor y a la pared.

- 1 Utilice solo tornillos y soportes de montaje en pared conformes a los estándares VESA.
- 2 Si los tornillos superan la longitud estándar, el monitor podría sufrir daños internos.
- 3 Si se usan tornillos que no cumplan el estándar VESA, el monitor podría sufrir daños o caerse. LG Electronics no se hace responsable de ningún accidente provocado por no haber usado tornillos estándar.
- 4 Utilice el estándar VESA como se indica a continuación.

- 785 mm y superior

* Tornillos de fijación: 6,0 mm de diámetro x 1,0 mm de paso x 12 mm de longitud



PRECAUCIÓN

- Desenchufe el cable de alimentación antes de mover o instalar el monitor para evitar que se produzcan descargas eléctricas.
- Si instala el monitor en un techo o una pared inclinada, puede caerse y producir lesiones físicas. Utilice un soporte de montaje en pared autorizado por LG y póngase en contacto con su distribuidor local o con el personal cualificado para que le ayuden con la instalación.
- No apriete los tornillos en exceso, ya que esto podría ocasionar daños en el monitor y anular la garantía.
- Utilice solo tornillos y soportes de montaje en pared que cumplan el estándar VESA. La garantía no cubre los daños y desperfectos provocados por el mal uso o la utilización de accesorios inadecuados.

NOTA

- El kit de montaje en pared incluye un manual de instalación y las piezas necesarias.
- El soporte de montaje en pared es opcional. Puede solicitar accesorios adicionales a su distribuidor local.
- La longitud de los tornillos puede variar según el soporte de montaje en pared. Asegúrese de emplear la longitud adecuada.
- Para obtener más información, consulte las instrucciones incluidas con el soporte de montaje en pared.
- Compatible con la instalación con inclinación de hasta 30 grados hacia abajo. (en condiciones dentro de los 30 °C de temperatura y 50 % de humedad)

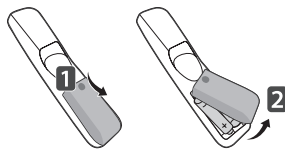
MANDO A DISTANCIA

Uso del ratón aéreo One:Quick

NOTA

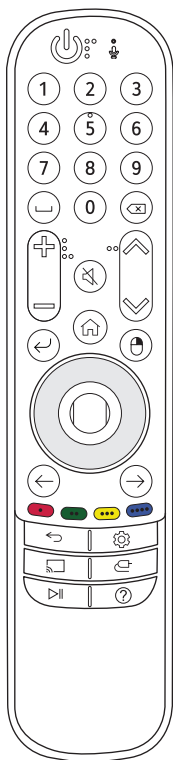
- El ratón aéreo One:Quick solo está disponible en el modo One:Quick.

Las descripciones que aparecen en este manual se basan en los botones del mando a distancia. Lea este manual con detenimiento para utilizar el monitor correctamente. Para instalar las pilas, abra la tapa del compartimento, sustitúyalas por otras (AA de 1,5 Vcc) haciendo coincidir los polos \oplus y \ominus de acuerdo con las etiquetas del interior del compartimento y vuelva a colocar la tapa. Para quitar las pilas, realice el proceso de instalación en orden inverso. Las ilustraciones pueden diferir de los accesorios reales.



⚠ PRECAUCIÓN

- No mezcle pilas antiguas y nuevas, ya que esto podría dañar el mando a distancia.
- Asegúrese de apuntar con el mando a distancia hacia el sensor correspondiente del monitor.
- Algunas funciones del mando a distancia pueden no ser compatibles con ciertos modelos.
- Las baterías internas y externas del producto no deben exponerse a fuentes de calor excesivo como la luz directa del sol, fuegos o similares.



⏻ (**ENCENDIDO/APAGADO**) Enciende y apaga el monitor.

🔊 (**MIC**) No se admite esta función.

Botones numéricos Permite introducir números. (Modo One:Quick)

⎵ (**Espacio**) Pulse la barra espaciadora. (Modo One:Quick)

⏪ (**Retrosceso**) Pulse la tecla Retrosceso. (Modo One:Quick)

⏮ ⏭ (**Botón de volumen arriba/abajo**) Permite ajustar el nivel de volumen.

🔇 (**SILENCIO**) Permite silenciar el sonido completamente.

☀ ☽ (**Brillo**) Ajusta el nivel de brillo.

🏠 (**Inicio**) Activa el Iniciador. (Modo One:Quick)
(55CT5WJ-Z, 55CT5WN-Z : No se admite esta función.)

⏪ (**Selección del menú**) Permite seleccionar el menú.

👉 (**Ratón_Der**) Clic derecho del ratón. (Modo One:Quick)

⬆ ⬇ ⬅ (**Arriba/abajo/izquierda/derecha**) Pulse las teclas arriba, abajo, izquierda o derecha para desplazarse por el menú.

⦿ (**Rueda**) Pulse el centro del botón para activar el clic izquierdo del ratón. (Modo One:Quick)

⦿ (**Rueda (desplazamiento)**) Permite desplazarse arriba/abajo. (Modo One:Quick)

⏪ (**Atrás**) Clic atrás en el navegador. (Modo One:Quick)

→ (**Adelante**) Clic adelante en el navegador. (Modo One:Quick)

🟢, 🟡 No se admite esta función.

🔴, 🔵 Iniciar el teclado virtual. (Modo One:Quick)

(55CT5WJ-Z, 55CT5WN-Z : No se admite esta función.)

⏪ (**Atrás**) Permite volver al nivel anterior.

⚙ (**Configuración**) Permite el acceso a los menús principales o guarda la información que introduzca y sale de los menús.





📺 (**Miracast**) Permite compartir la pantalla con otros dispositivos. (Modo One:Quick) (55CT5WJ-Z, 55CT5WN-B, 55CT5WN-Z : No se admite esta función.)

📶 (**Entrada**) Permite cambiar la fuente de entrada.



⏮ ⏭ (**Control**) Reproducción/pausa para contenido multimedia. (Modo One:Quick)

❓ (**Guía**) Permite el acceso al GUÍA DEL USUARIO. (Modo One:Quick)
(55CT5WJ-Z, 55CT5WN-Z : No se admite esta función.)




55CT5WJ-B, 55CT5WJ-I, 55CT5WN-B**Método de emparejamiento del ratón aéreo One:Quick (modo One:Quick)**

- 1  (**Inicio**) →  [Configuración] en el iniciador → [Panel de control] → Dispositivo → Añadir dispositivo Bluetooth u otro dispositivo → Bluetooth → botón  (**Rueda**) → Seleccionar LG Air Mouse Remote
- * Si pulsa el botón  (**Rueda**), el LED del mando a distancia del ratón aéreo se enciende e inicia el emparejamiento. Al completarse el emparejamiento, el led del mando a distancia del ratón aéreo parpadea tres veces y se apaga.





Cómo cancelar el registro del ratón aéreo One:Quick (modo One:Quick)

- * Mantenga pulsados los botones  (**Inicio**) y  (**Atrás**) durante más de 5 segundos para desconectar y repetir el registro del Magic Remote al mismo tiempo.

55CT5WJ-Z, 55CT5WN-Z**Método de emparejamiento del ratón aéreo One:Quick (modo One:Quick)**

- 1 En su teclado USB, pulse Ctrl + Alt + Del para entrar en el menú de Windows.
- 2 Haga clic en [Cerrar sesión].
- 3 Se le llevará a la pantalla de bloqueo de Windows.
- 4 Seleccione administrador como la cuenta para iniciar sesión en Windows.
- 5 Entre en el menú Añadir dispositivo Bluetooth u otros.
 -  (**Windows**) →  (**Configuración**) → Dispositivos → Añadir dispositivo Bluetooth u otros → Bluetooth
- 6 Si pulsa el botón de la  (**Rueda**) en el mando a distancia Air Mouse, el LED se encenderá y comenzará el emparejamiento.
- 7 Elija LG Air Mouse Remote de la lista de dispositivos Bluetooth.
- 8 Cuando haya finalizado el emparejamiento, el LED del mando a distancia Air Mouse parpadeará tres veces y se apagará.
- 9 Pulse Ctrl + Alt + Del y vuelva al perfil de cuenta de usuario.

Cómo cancelar el registro del ratón aéreo One:Quick (modo One:Quick)

- 1 Mantenga pulsados los botones  (**Inicio**) y  (**Atrás**) en el mando a distancia Air Mouse durante más de 5 segundos.
- 2 En su teclado USB, pulse Ctrl + Alt + Del para entrar en el menú de Windows.
- 3 Haga clic en [Cerrar sesión].
- 4 Seleccione administrador como la cuenta para iniciar sesión en Windows.
- 5 Entre en el menú Añadir dispositivo Bluetooth u otros.
 -  (**Windows**) →  (**Configuración**) → Dispositivos → Dispositivos Bluetooth y otros
- 6 Haga clic en LG Air Mouse Remote y elija [Eliminar dispositivo] para desemparejarlo.
- 7 Pulse Ctrl + Alt + Del y vuelva al perfil de cuenta de usuario.

CONEXIONES

Puede conectar varios dispositivos externos a su monitor. Cambie el modo de entrada y seleccione el dispositivo externo al que desea conectarse. Para obtener más información acerca de los conectores de dispositivos externos, consulte el manual proporcionado con cada dispositivo.

Conexión a un PC

No se suministran algunos de los cables. Este monitor admite la función Plug and Play*.

* Plug and Play: es una función que permite que un PC pueda reconocer los dispositivos que conecta el usuario al encender el PC sin necesidad de configurar el dispositivo ni de que el usuario intervenga.

Conexión de dispositivos externos

No se suministran algunos de los cables. Conecte un receptor HD, un reproductor de DVD o un vídeo al monitor y seleccione el modo de entrada correspondiente.

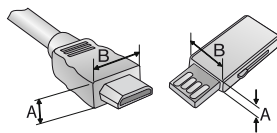
Para obtener la mejor calidad de imagen y sonido, se recomienda conectar los dispositivos externos al monitor por medio de cables HDMI.

! NOTA

- Para obtener la mejor calidad de imagen, se recomienda el uso de un monitor con conexión HDMI.
- Para cumplir con las especificaciones del producto, utilice un cable de interfaz apantallado con núcleo de ferrita, como un cable DVI-D/HDMI.
- Si enciende el monitor cuando está frío, es posible que la pantalla parpadee. Esto es normal.
- Es posible que aparezcan algunos puntos rojos, verdes o azules en la pantalla. Esto es normal.
- Utilice un cable HDMI®/™ de alta velocidad (de menos de 3 metros).
- Utilice un cable certificado con el logotipo HDMI. Si no utiliza un cable HDMI certificado, es posible que la pantalla no se muestre o que se produzca un error de conexión.
- Tipos de cable HDMI recomendados
 - Cable HDMI®/™ de alta velocidad
 - Cable HDMI®/™ de alta velocidad con Ethernet
- Si no oye ningún sonido en el modo HDMI, compruebe la configuración de su PC. Algunos PC requieren un cambio manual de la salida de audio predeterminada a HDMI.
- Si utiliza el modo HDMI-PC, puede experimentar problemas de compatibilidad.
- Asegúrese de que el cable de alimentación está desconectado.
- Si conecta una consola de juegos al monitor, emplee el cable proporcionado con el dispositivo en cuestión.

! PRECAUCIÓN

- Conecte el cable de entrada de señal y asegúrelo girando los tornillos hacia la derecha.
- No presione la pantalla con los dedos durante mucho tiempo porque se podría producir una distorsión temporal en la pantalla.
- Procure que no se muestren imágenes estáticas en la pantalla durante un periodo de tiempo prolongado para evitar que se produzca el marcado de imágenes. Utilice un salvapantallas si es posible.
- La presencia de un dispositivo de comunicación inalámbrica cerca del monitor puede afectar a la calidad de la imagen.
- Para una conexión óptima a un cable HDMI/dispositivo USB, utilice un producto de menos de 18 mm de ancho y un máximo de 10 mm de grosor.



* A ≦ 10 mm

* B ≦ 18 mm

Uso de la lista de entradas



- HDMI 1 → HDMI 2 → One:Quick Works → USB-C

SOLUCIÓN DE PROBLEMAS

- » Cada modelo puede tener puntos distintos por verificar.
- » Para obtener información sobre los ajustes de su PC, consulte la ayuda de Windows.

Problemas relacionados con el uso

- El aparato no se enciende.
 - Compruebe que el cable de alimentación esté bien conectado a la toma.
 - Intente encender el dispositivo después de desconectar el adaptador de CA y de limpiar el puerto de contacto.
- Al conectar el producto, se muestra el mensaje "Producto desconocido".
 - Compruebe si se ha instalado el controlador del PC (tarjeta gráfica).
 - Consulte el manual de usuario del PC (tarjeta gráfica) para averiguar si se admite la función Plug and Play.

Problemas relacionados con la pantalla (Video)

- Aparece un mensaje indicando "Sin señal" o "Formato inválido".
 - El cable de señal no está conectado entre el PC y el producto o el estado de conexión del cable es inestable. Compruebe el cable de señal.
 - Acceda al menú de entrada para verificar la señal de entrada.
 - La señal del PC (tarjeta gráfica) está fuera del rango de frecuencias verticales u horizontales del producto. Ajuste el rango de frecuencias según las especificaciones de este manual.
- La posición de la pantalla es incorrecta.
 - Compruebe si el producto admite la frecuencia y la resolución de la tarjeta gráfica. Si la frecuencia supera el rango admitido, utilice la configuración del PC para establecer la resolución en el valor recomendado.
- La pantalla no se muestra de forma normal.
 - Conecte el cable de señal que coincide con la señal de entrada de fuente.
- Las imágenes parpadean o se agitan en la pantalla.
 - Si enciende el monitor cuando está frío, es posible que la pantalla parpadee. Esto es normal.
 - Asegúrese de que los ajustes actuales de resolución y frecuencia de la tarjeta gráfica sean compatibles con el monitor.

Problemas relacionados con la pantalla (Color)

- La pantalla tiene una resolución de color baja (16 colores).
 - Utilice la configuración del PC para establecer el color en 24 bits (color real) o superior.
- La pantalla presenta un color inestable o es monocromática.
 - Compruebe el estado de la conexión del cable de señal. O bien, vuelva a introducir la tarjeta de vídeo del PC.
- Aparecen manchas negras o brillantes en la pantalla.
 - Algunos píxeles (de color rojo, verde, azul o negro) son visibles en la pantalla debido a las características únicas del panel de la pantalla. Esto no es una anomalía del producto.
- El brillo de la pantalla parece oscuro.
 - Ajuste el brillo y el contraste de nuevo.
 - La luz de fondo podría necesitar reparación.

Problemas relacionados con el sonido

- No hay salida de sonido.
 - Compruebe que el cable de audio esté conectado correctamente.
 - Ajuste el volumen del producto o del dispositivo externo.
 - Compruebe que el sonido esté configurado correctamente.
- El sonido es demasiado sordo.
 - Seleccione la configuración ecualización de sonido adecuada.
- El sonido es demasiado bajo.
 - Ajuste el volumen del producto o del dispositivo externo.
- Para algunos modelos deberá comprar unos altavoces externos por separado, ya que estos no tienen altavoces integrados.

Otros problemas

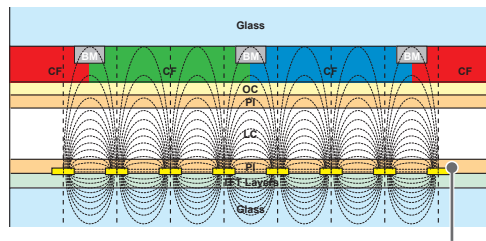
- La alimentación se apaga de forma repentina.
 - Verifique si la función de apagado automático está activada en la configuración de hora.
 - La fuente de alimentación no cuenta con el suministro adecuado. Compruebe que el cable de alimentación del producto esté conectado correctamente.
 - Compruebe los ajustes de control de alimentación.

Problemas relacionados con la función táctil

- La función de toque no responde.
 - La función táctil solo funciona cuando la entrada es One:Quick Works/USB-C.
 - Esto puede ocurrir cuando el cable USB que une el PC con el producto está desconectado. Extraiga el cable USB, espere 10 segundos y vuelva a conectarlo.
 - Asegúrese de que el cable de alimentación del PC está firmemente conectado a una toma de corriente y reinicie el PC.
 - Puede que la función táctil no responda cuando el sistema no funcione debido a inestabilidad en la red. Vuelva a conectar el cable LAN o reinicie el PC.
 - Si el PC y el producto no están conectados con un cable de señal, la función táctil no responderá. Compruebe la conexión del cable de señal.
 - La función táctil no responde cuando el producto está apagado. Compruebe que el producto está encendido.
 - Si no usa una toma de corriente con conexión a tierra puede provocar daños o errores en la pantalla táctil. Conecte siempre el cable de alimentación a una toma de pared con conexión a tierra.
 - Compruebe si la pantalla está actualmente encendida.
 - Es posible que se produzca una rotura o un error en la función táctil en los siguientes casos.
 - Si se toca la pantalla solo con la uña o la punta del dedo
 - Si se mantiene la punta del lápiz táctil o cerca de la punta
 - Si se utiliza el lápiz táctil presionando con gran fuerza sobre la pantalla
- La ubicación del toque no se corresponde con la coordenadas de toque.
 - Esto puede ocurrir cuando la pantalla táctil no está calibrada correctamente. Cambie los ajustes de su tablet PC.
- El toque se aplica a un monitor distinto del indicado.
 - Puede suceder cuando el monitor no se ha establecido como predeterminado y utiliza varios. Establezca el monitor como predeterminado.
 - Esto puede ocurrir cuando la pantalla táctil no está calibrada correctamente. Cambie los ajustes de su tablet PC.
- La función multitáctil no funciona.
 - Es posible que el contenido reproducido (por ejemplo, reproductor Flash, Paint, etc.) no admita puntos multitáctiles. Asegúrese de utilizar un contenido que admita los puntos multitáctiles.
 - Extraiga el cable USB, espere 10 segundos y vuelva a conectarlo.
 - Vuelva a ejecutar el contenido (por ejemplo, reproductor Flash, Paint, etc.).
 - Reinicie el PC.
 - Es posible que la función multitáctil no funcione correctamente en el borde de la pantalla táctil.
 - Si el intervalo entre dos toques es demasiado breve, podría producirse un error de toque.

Marcado de imágenes

- Estas imágenes aparecen al apagar el producto.
 - Si visualiza una imagen fija durante un tiempo prolongado, se podrían dañar los píxeles en poco tiempo. Utilice la función de salvapantallas.
 - Si se muestra en pantalla una imagen oscura después de otra con mucho contraste (blanco o gris y negro), podría provocar marcado de imágenes. Esto es normal en los productos de pantalla.
- Si el panel LCD reproduce una imagen estática durante un periodo de tiempo prolongado, puede provocar una diferencia de voltaje entre los electrodos que hacen funcionar los cristales líquidos. Cuando la diferencia de voltaje entre los electrodos se acumula con el paso del tiempo, los cristales líquidos tienden a permanecer alineados en una dirección. Durante este proceso, permanece visible una imagen mostrada anteriormente. Este fenómeno se conoce como "marcado de imágenes".
- El marcado de imágenes no se produce cuando se usan imágenes en cambio constante, pero puede suceder cuando se usa una imagen fija durante un periodo de tiempo prolongado. Por lo tanto, es recomendable que utilice las siguientes instrucciones para reducir las posibilidades de que se produzca el marcado de imágenes al utilizar una imagen fija. Es recomendable que cambie la pantalla al menos una vez cada 12 horas; si se hace con más frecuencia, las posibilidades de evitar el marcado de imágenes son mayores.
- Condiciones de funcionamiento recomendadas
 - 1 Cambie el color del fondo y los caracteres con el mismo intervalo de tiempo.
 - Al cambiar de color, el uso de colores complementarios ayuda a evitar el marcado de imágenes.



Capa de píxeles ITO o MoTi

- 2 Cambie la imagen con el mismo intervalo de tiempo.
 - Antes de cambiar la imagen, asegúrese de que los caracteres y las imágenes permanecen en la misma ubicación después del cambio.



ESPECIFICACIONES DEL PRODUCTO

Las especificaciones del producto que se indican a continuación pueden cambiar sin previo aviso debido a una actualización de las funciones del producto.

"~" se refiere a la corriente alterna (CA) y "—" se refiere a la corriente continua (CC).

Pantalla LCD	Tipo de pantalla	TFT (Thin Film Transistor, transistor de película fina) Pantalla de cristal líquido (LCD)
Señal de vídeo	Resolución máxima	HDMI1,2/One:Quick Works/USB-C (PC): 3840 x 2160 @ 60 Hz - Esto puede no admitirse en algunos SO o con determinados tipos de tarjeta gráfica.
	Resolución recomendada	HDMI1,2/One:Quick Works/USB-C (PC): 3840 x 2160 @ 60 Hz - Esto puede no admitirse en algunos SO o con determinados tipos de tarjeta gráfica.
	Frecuencia vertical	HDMI1,2/One:Quick Works/USB-C (PC): De 30 Hz a 60,317 Hz
	Sincronización	Sincronización independiente y Digital
Conector de entrada/Salida	HDMI IN 1, HDMI IN 2 USB Type-C (Solo DisplayPort) - Algunos teléfonos inteligentes podrían no ser compatibles en función de sus características.	
Batería integrada	Aplicada	
Ambientales condiciones	Temperatura de funcionamiento	De 0 °C a 40 °C
	Humedad de funcionamiento	De 10 % a 80 %
	Temperatura de almacenamiento	De -20 °C a 60 °C
	Humedad de almacenamiento	De 5 % a 85 %
Audio	Sensibilidad de entrada	0,7 Vrms
Fuentes de alimentación	Tensión nominal	100-240 V ~ 50/60 Hz, 2,4 A
Dimensiones (Ancho x Alto x Profundidad) / Peso		1265 mm x 769,5 mm x 61,8 mm / 26 kg

* Pantalla táctil

OS (Sistema operativo)	Windows 10	10 puntos (Máx.)
	Espacio entre toques: 25 mm como mínimo	

Especificaciones del PC

APU	Procesador AMD V1605B	
GPU	Gráficos integrados AMD - La memoria del sistema asignada de forma dinámica se utiliza para procesar grandes cantidades de datos gráficos. - La cantidad de memoria asignada depende de la cantidad de memoria del sistema.	
Memoria del sistema	DDR4 SODIMM 8 GB	
Dispositivo de almacenamiento	55CT5WJ-B, 55CT5WJ-I, 55CT5WJ-Z	128 GB SSD
	55CT5WN-B, 55CT5WN-Z	256 GB SSD
Conector de entrada/Salida	USB 3.1 Type A: 2 puertos USB Type C: 1 puertos LAN (RJ45): 1 puertos	
Bluetooth	Bluetooth 5.0 - Conectar un dispositivo Bluetooth y una LAN inalámbrica a la vez podría ralentizar el rendimiento del sistema. - Bluetooth 5.0 solo está disponible si el dispositivo que está conectando al producto también es compatible con Bluetooth 5.0. - Las especificaciones de Bluetooth pueden variar en función del sistema operativo.	
LAN inalámbrica	Intel® 9260 NGW	
Cámara	Resolución	4K 30 fps; 1080p, 720p, 960 x 540, 848 x 480, 800 x 448, 640 x 480, 640 x 360, 424 x 240, 320 x 240, 320 x 180 a un máximo de 60 fps
	Ángulo de visión	120 ° - Dado que es una cámara gran angular, la imagen de la esquina podría verse distorsionada.
LAN	Gigabit Ethernet	

PRECAUCIÓN

- Si realiza la instalación con otro sistema operativo (que no sea el sistema operativo integrado), no garantizamos la compatibilidad del producto.

Especificaciones del módulo inalámbrico (Intel 9260NGW)

LAN inalámbrica (IEEE 802.11a/b/g/n/ac)

Rango de frecuencias (MHz)	Potencia de salida (máx.) (dBm)
De 2400 a 2483,5	20
De 5150 a 5725	21
De 5725 a 5850	12

Bluetooth

Rango de frecuencias (MHz)	Potencia de salida (máx.) (dBm)
De 2400 a 2483,5	11,5

- Dado que los canales de banda pueden variar según el país, el usuario no puede cambiar ni ajustar la frecuencia de funcionamiento. Este producto está configurado para la tabla de frecuencias de la región.
- Por seguridad del usuario, este dispositivo se debe instalar y utilizar con una distancia mínima de 20 cm entre el dispositivo y el cuerpo.

Resolución compatible con HDMI/ USB-C (PC)

Resolución	Frecuencia horizontal (kHz)	Frecuencia vertical (Hz)	Comentarios
800 x 600	37,879	60,317	
1024 x 768	48,363	60	
1280 x 720	44,772	59,855	
1280 x 1024	63,981	60,02	
1680 x 1050	65,29	59,954	
1920 x 1080	67,5	60	
3840 x 2160	67,5	30	
3840 x 2160	135	60	

Resolución compatible con HDMI/ USB-C (DTV)

Resolución	Frecuencia horizontal (kHz)	Frecuencia vertical (Hz)	Comentarios
480/60p	31,5	60	
576/50p	31,25	50	
720/50p	37,5	50	
720/60p	45	60	
1080/50i	28,1	50	
1080/60i	33,75	60	
1080/50p	56,25	50	
1080/60p	67,432	59,94	
1080/60p	67,5	60	
2160/30p	67,5	30	
2160/50p	112,5	50	
2160/60p	135	60	

! NOTA

- Frecuencia horizontal: El intervalo horizontal es el tiempo que se tarda en mostrar una línea horizontal. Si se divide 1 por el intervalo horizontal, el número de líneas horizontales mostradas cada segundo se puede tabular como la frecuencia horizontal. Se mide en kilohercios (kHz).
- Frecuencia vertical: El funcionamiento de la pantalla se basa en el cambio de la imagen decenas de veces por segundo, como una lámpara fluorescente. La frecuencia vertical o frecuencia de actualización es el número de veces por segundo que aparece la imagen. Se mide en hercios (Hz).
 - Se recomienda utilizar 60 Hz. (Las entradas distintas a 60 Hz pueden mostrar movimiento borroso o parpadeante.)

LICENCIAS

Las licencias admitidas pueden diferir según el modelo. Para obtener más información acerca de las licencias, visite www.lg.com.



Los términos HDMI, HDMI High-Definition Multimedia Interface (Interfaz multimedia de alta definición), HDMI Trade Dress (diseño e imagen comercial HDMI) y los logotipos HDMI son marcas comerciales o marcas registradas de HDMI Licensing Administrator, Inc.



The Bluetooth® word mark and logos are registered trademarks owned by Bluetooth SIG, Inc. and any use of such marks by LG Electronics Inc. is under license. Other trademarks and trade names are those of their respective owners.



This product qualifies for ENERGY STAR®.

Changing the factory default configuration and settings or enabling certain optional features and functionalities may increase energy consumption beyond the limits required for ENERGY STAR® certification.

Refer to ENERGYSTAR.gov for more information on the ENERGY STAR® program.



El número de serie y el modelo del producto están situados en la parte posterior y en un lateral del mismo. Anótelos por si alguna vez necesita asistencia.

MODELO

N.º DE SERIE

El ruido temporal es normal al encender y apagar el dispositivo.