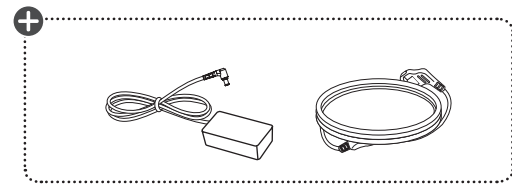
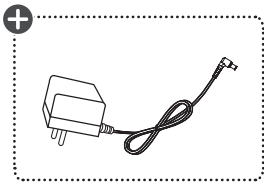
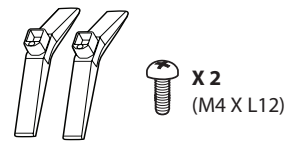
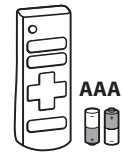
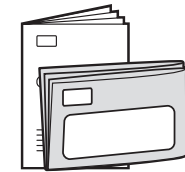
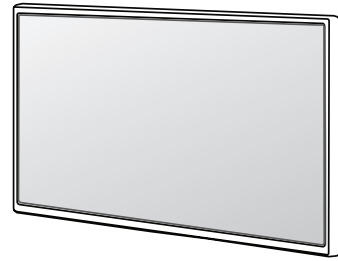




www.lg.com

LED TV  
TÉLÉVISEUR À DEL  
TELEVISOR LED

24TL520S  
28TL520S

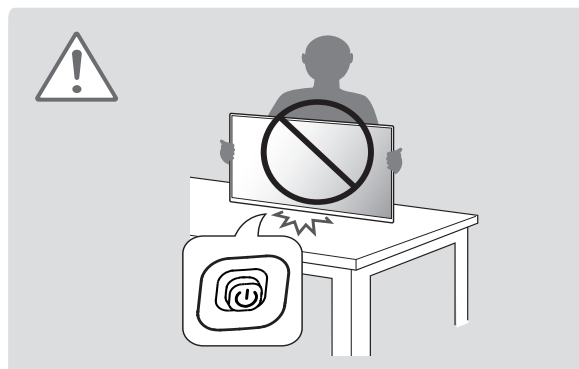
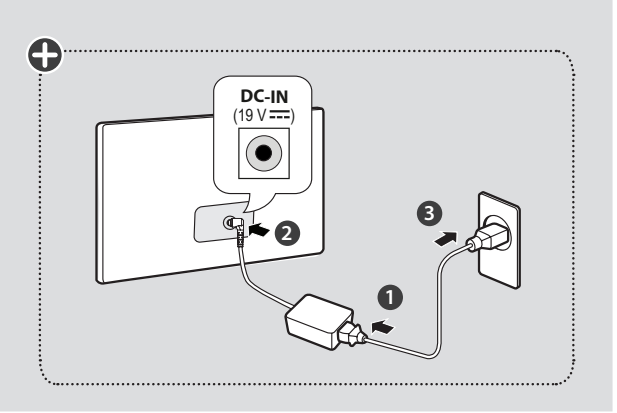
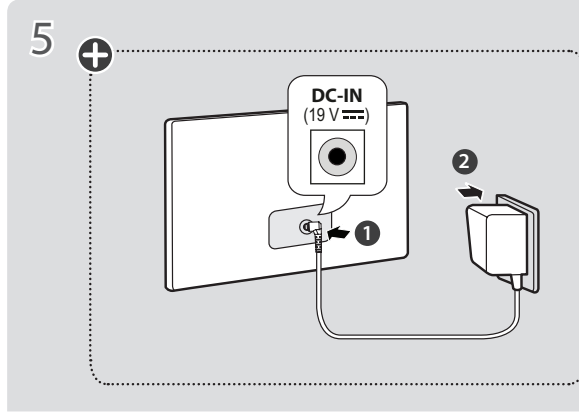
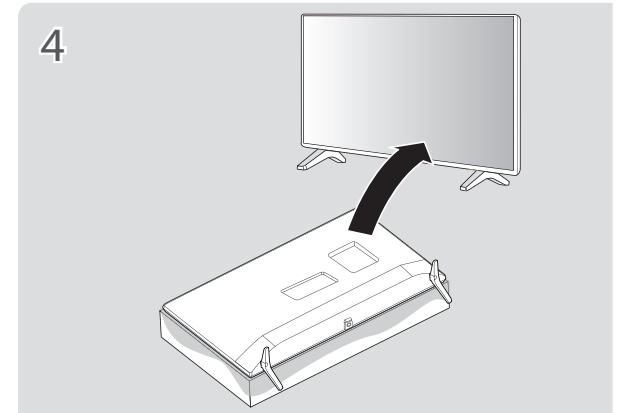
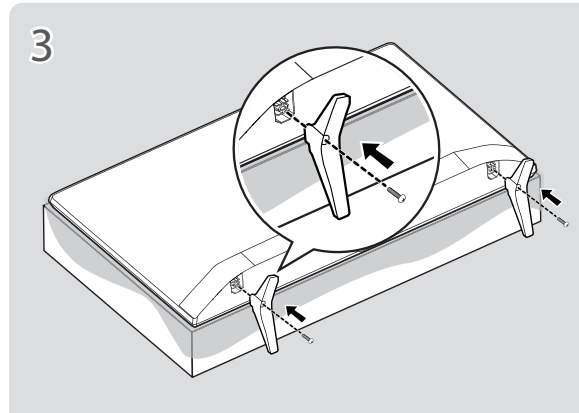
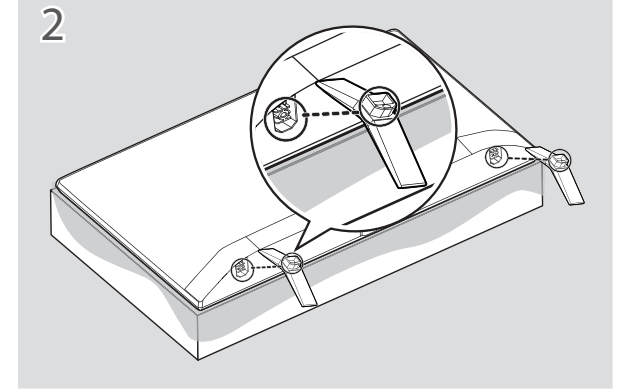
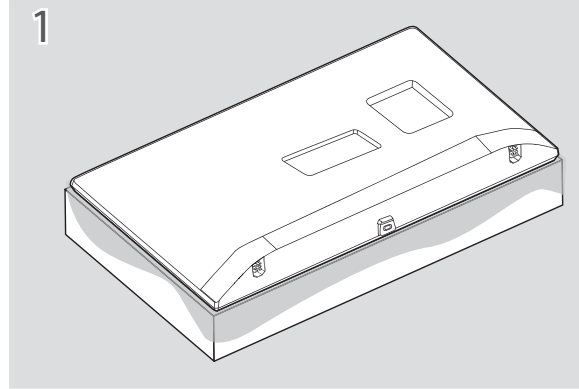


**English** Read **Safety and Reference**.  
**Français** Lire le document **Sécurité et références**.  
**Español** Leer **Seguridad y referencias**.

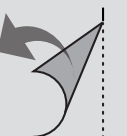
**English** **Easy Setup Guide**  
Please read this manual carefully before operating your set and retain it for future reference.

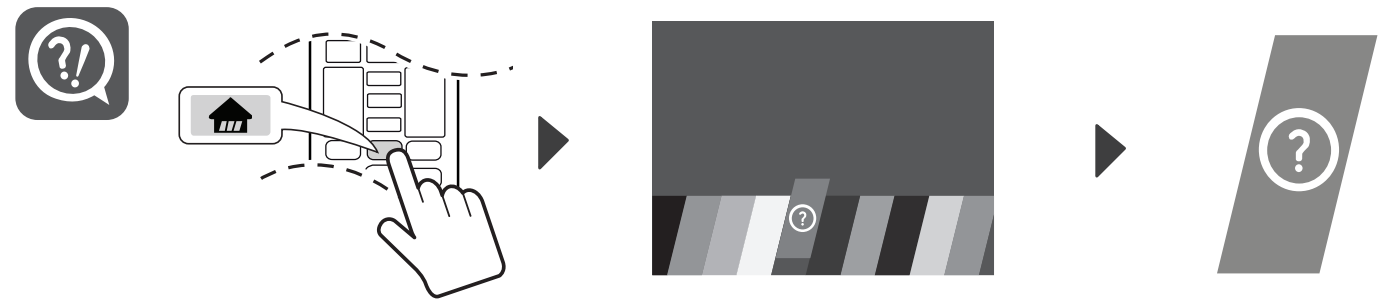
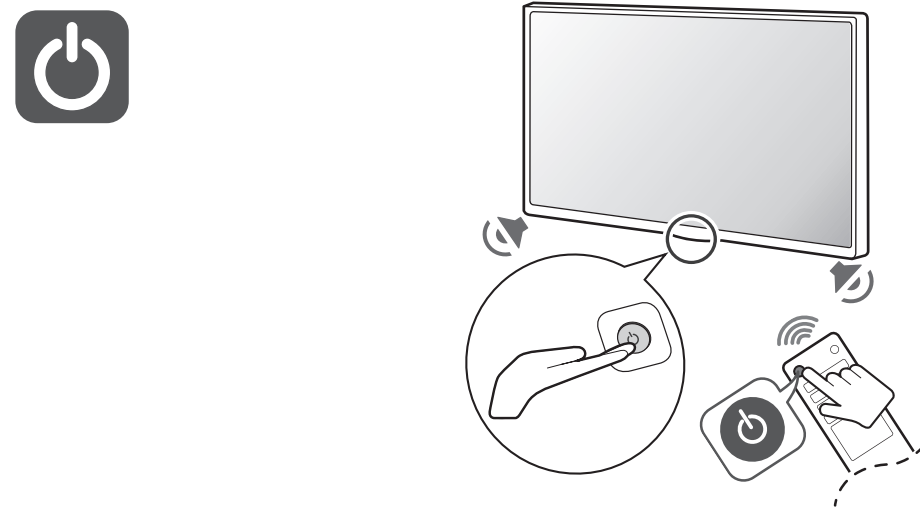
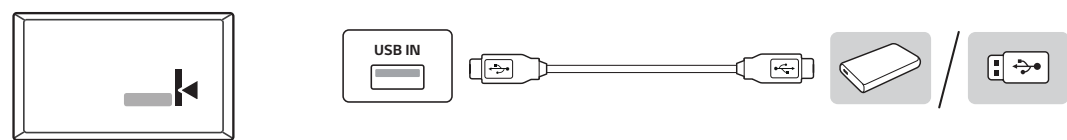
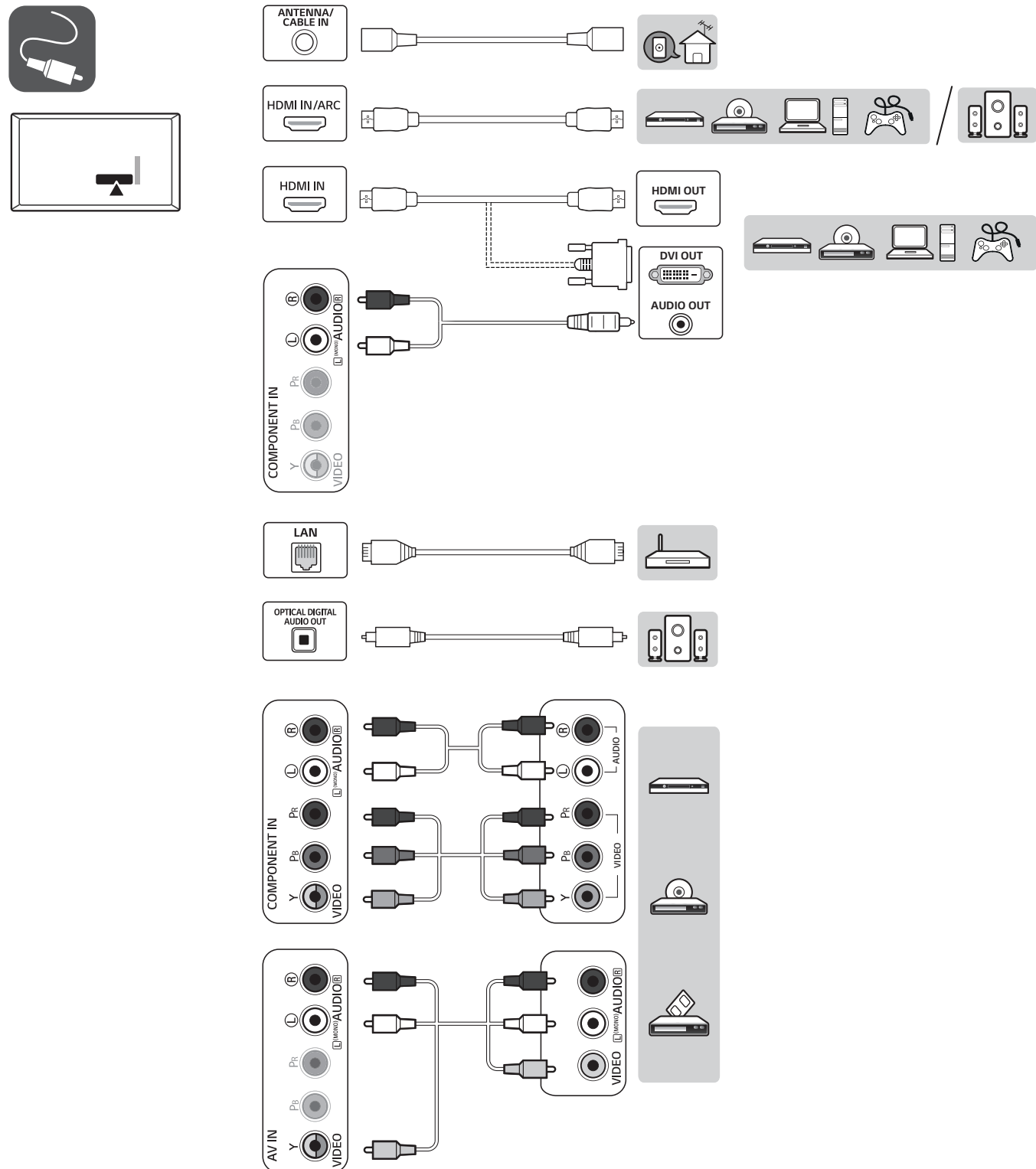
**Français** **Guide de configuration rapide**  
Avant d'utiliser l'appareil, veuillez lire attentivement ce manuel et le conserver afin de pouvoir le consulter ultérieurement.

**Español** **Guía Rápida de Configuración**  
Lea atentamente este manual antes de poner en marcha el equipo y consérvelo para futuras consultas.



⊕ : Depending on model / Selon le modèle / Según el modelo





English	MODELS		24TL520S	28TL520S
	Dimensions (W x H x D)	With stand		563.1 x 367 x 150.1 (mm) 22.1 x 14.4 x 5.9 (inches)
Without stand			563.1 x 340.9 x 58 (mm) 22.1 x 13.4 x 2.2 (inches)	649.4 x 393.8 x 61.4 (mm) 25.5 x 15.5 x 2.4 (inches)
Weight	With stand		3.3 kg (7.2 lbs)	4.55 kg (10.0 lbs)
	Without stand		3.25 kg (7.1 lbs)	4.5 kg (9.9 lbs)

Français	MODÈLES		24TL520S	28TL520S
	Dimensions (L x H x P)	Avec socle		563,1 x 367 x 150,1 (mm) 22,1 x 14,4 x 5,9 (po)
Sans socle			563,1 x 340,9 x 58 (mm) 22,1 x 13,4 x 2,2 (po)	649,4 x 393,8 x 61,4 (mm) 25,5 x 15,5 x 2,4 (po)
Poids	Avec socle		3,3 kg (7,2 lb)	4,55 kg (10,0 lb)
	Sans socle		3,25 kg (7,1 lb)	4,5 kg (9,9 lb)

Español	MODELOS		24TL520S	28TL520S
	Dimensiones (Ancho x Altura x Profundidad)	Con base		563,1 x 367 x 150,1 (mm)
Sin base			563,1 x 340,9 x 58 (mm)	649,4 x 393,8 x 61,4 (mm)
Peso	Con base		3,3 kg	4,55 kg
	Sin base		3,25 kg	4,5 kg
Consumo de potencia (Predeterminado)			26 W	30 W
Alimentación requerida			19 V --- 2,0 A	19 V --- 2,0 A
Adaptador de ca/cc	Entrada		100 - 240 V ~ 50/60 Hz	100 - 240 V ~ 50/60 Hz
	Salida		19 V --- 2,1 A	19 V --- 2,1 A



MANUAL DEL USUARIO

# Seguridad y referencias

(TELEVISOR LED\*)

---

\* Los televisores con LED de LG tienen pantallas LCD con luces de fondo LED. Lea atentamente este manual antes de poner en marcha el equipo y consérvelo para futuras consultas.

24TL520S 28TL520S



[www.lg.com](http://www.lg.com)

Copyright © 2020 LG Electronics Inc. Todos los derechos reservados.

## Tabla de contenido

<b>Precauciones de seguridad</b> -----	<b>3</b>
<b>Licencias</b> -----	<b>6</b>
<b>Software de código abierto</b> -----	<b>6</b>
<b>Preparación</b> -----	<b>6</b>
<b>Levantar y trasladar el TV</b> -----	<b>7</b>
<b>Ajuste del TV</b> -----	<b>7</b>
<b>Uso del botón</b> -----	<b>8</b>
<b>Montaje sobre una mesa</b> -----	<b>8</b>
<b>Montar en la pared</b> -----	<b>9</b>
<b>Conexiones (Notificaciones)</b> -----	<b>11</b>
<b>Control remoto</b> -----	<b>12</b>
<b>Mantenimiento</b> -----	<b>13</b>
<b>Solución de problemas</b> -----	<b>13</b>
<b>Especificaciones</b> -----	<b>14</b>

## Precauciones de seguridad

Lea estas precauciones de seguridad atentamente antes de utilizar el producto.

### ADVERTENCIA

Si hace caso omiso a los mensajes de advertencia, corre el riesgo de sufrir daños graves, tener un accidente o incluso morir.

### PRECAUCIÓN

Si ignora el mensaje de precaución, puede sufrir heridas leves o provocar daños en el producto.

## Precauciones durante la instalación del producto

### ADVERTENCIA

- Manténgalo alejado de fuentes de calor como, por ejemplo, radiadores eléctricos.
  - ▶ Podría producirse una descarga eléctrica, un incendio o el producto podría funcionar mal o deformarse.
- Mantenga el material de empaque contra la humedad y el empaque de vinilo fuera del alcance de los niños.
- La ingestión de material antihumedad es nociva. Si se ingiere por error, fuerce el vómito del paciente y acuda al hospital más cercano. Además, el embalaje de vinilo puede producir asfixia. Manténgalo fuera del alcance de los niños.
- No coloque objetos pesados sobre el producto ni se siente encima.
  - ▶ Si el producto cae o se derrumba, puede provocar lesiones. Se debe prestar un cuidado especial con los niños.
- No deje el cable de corriente o de señal en las zonas de tránsito.
  - ▶ Cualquier persona que pase podría tropezar y producir una descarga eléctrica, un incendio, dañar el producto o sufrir una herida.
- Instale el producto en un sitio limpio y seco.
  - ▶ El polvo o la humedad pueden producir una descarga eléctrica, un incendio o dañar el producto.
- Si nota que hay humo, o cualquier otro olor, u oye un ruido extraño, desconecte el cable de corriente y póngase en contacto con el servicio técnico.
  - ▶ Si sigue utilizando el producto sin tomar las medidas adecuadas, se podría producir una descarga eléctrica o un incendio.
- Si se cae el producto o la carcasa está rota, apáguelo y desenchufe el cable de corriente.
  - ▶ Si sigue utilizando el producto sin tomar las medidas adecuadas, se podría producir una descarga eléctrica o un incendio. Póngase en contacto con el servicio técnico.
- No deje que caiga ningún objeto sobre el producto y evite cualquier golpe. No tire juguetes ni otros objetos a la pantalla del producto.
  - ▶ Puede ocasionar daños personales, problemas en el producto y dañar la pantalla.

- Al conectar un dispositivo externo, tenga cuidado de no tirar el producto ni permitir su caída.
  - ▶ Podría ocasionar lesiones y/o daños al producto.
- Al jugar con una consola conectada al sistema, manténgase a una distancia de cuatro veces el largo de la diagonal, desde la pantalla hasta el dispositivo.
  - ▶ Si el producto cayese debido a un cable corto, podría ocasionar lesiones y/o daños al producto.
- Si deja una imagen fija en la pantalla durante un período de tiempo prolongado, puede que la pantalla se dañe y la imagen se deteriore. Asegúrese de que su monitor tiene una salvapantallas. Este fenómeno también ocurre en productos de otros fabricantes, y es un caso que no está contemplado en la garantía.
- No instale este producto en una pared si podría ser expuesto a aceite o vapor de aceite.
  - ▶ Esto podría dañar el producto y hacer que se caiga.

### PRECAUCIÓN

- Asegúrese de que el orificio de ventilación no está bloqueado. Instale el producto en un lugar que tenga una amplitud adecuada (a más de 100 mm de la pared).
  - ▶ Si instala el producto demasiado cerca de la pared, podría deformarse o producirse fuego como consecuencia del calor interior.
- No cubra el orificio de ventilación del producto con un paño o una cortina.
  - ▶ Podría deformarse el producto o producirse fuego como consecuencia del sobrecalentamiento del interior del producto.
- Instale el producto en un lugar plano y estable en el que no haya riesgo de que se caiga.
  - ▶ Si se cayera el producto, podría romperse o resultar usted herido.
- Instale el producto donde no haya interferencias electromagnéticas.
- Mantenga el aparato alejado de la luz solar directa.
  - ▶ Se podría dañar el producto.
- Si instala el producto en un lugar que no cumpla con las condiciones sugeridas, tanto su aspecto como su durabilidad y la calidad de la imagen podrían verse seriamente afectados. Consulte a LG o a un instalador calificado antes de proceder a la instalación. No se recomiendan lugares en los que abunde el polvo o la neblina de aceite, se utilicen sustancias químicas, se alcancen temperaturas extremas o donde el producto vaya a permanecer apagado durante períodos muy prolongados (aeropuertos o estaciones de tren). Si el producto se somete a estas condiciones, la garantía puede quedar invalidada.
- No instale el producto en una zona con poca ventilación (como un estante o un armario) ni en exteriores. Evite su colocación sobre cojines o alfombras.
- Asimismo, no lo instale en lugares con objetos que puedan calentarse, como equipos de iluminación.

## Precauciones relativas al adaptador de ca y la alimentación eléctrica

### ADVERTENCIA

- Si entra agua o una sustancia extraña en el producto (TV, monitor, cable de alimentación o adaptador de ca), desconecte el cable de alimentación inmediatamente y póngase en contacto con el centro de atención al cliente.
  - ▶ En caso contrario, podría producirse un incendio o una descarga eléctrica debido al daño causado en el producto.
- No toque el enchufe de alimentación ni el adaptador de ca con las manos húmedas. Si las clavijas del enchufe están mojadas o tienen polvo, límpielas y séquelas antes de su uso.
  - ▶ En caso contrario, podría producirse un incendio o una descarga eléctrica.
- Asegúrese de insertar por completo el cable de alimentación en el adaptador de ca.
  - ▶ Si la conexión queda suelta, podría producirse un incendio o una descarga eléctrica.
- Asegúrese de utilizar cables de alimentación y adaptadores de ca suministrados o aprobados por LG Electronics, Inc.
  - ▶ El uso de productos no aprobados podría producir un incendio o una descarga eléctrica.
- Al desconectar el cable de alimentación, tire siempre del enchufe. No doble el cable de alimentación con demasiada fuerza.
  - ▶ Se podría dañar el cable y producir una descarga eléctrica o un incendio.
- Tenga cuidado de no pisar ni colocar objetos pesados (electrodomésticos, tejidos, etc.) sobre el cable de alimentación o el adaptador de ca. Tenga cuidado de no dañar el cable de alimentación ni el adaptador de ca con objetos afilados.
  - ▶ Los cables de alimentación dañados pueden producir un incendio o una descarga eléctrica.
- No desmonte, repare ni modifique el cable de alimentación ni el adaptador de ca.
  - ▶ Podría producirse un incendio o una descarga eléctrica.
- Asegúrese de que conecta el cable a un enchufe con toma de tierra.
  - ▶ Podría electrocutarse o resultar herido.
- Emplee únicamente el voltaje nominal.
  - ▶ Podría electrocutarse o dañar el producto.
- En caso de tormenta o relámpagos, nunca toque el cable de alimentación ni el cable de señal ya que es muy peligroso.
  - ▶ Se puede producir una descarga eléctrica.
- No conecte varios cables de prolongación, aparatos eléctricos o radiadores eléctricos a un único enchufe. Utilice una regleta de corriente con toma de tierra diseñada para su uso exclusivo con una computadora.
  - ▶ Se podría producir un incendio como consecuencia del sobrecalentamiento.
- No toque el enchufe de corriente con las manos húmedas. Además, si las clavijas del enchufe están húmedas o cubiertas de polvo, séquelas por completo o quíteles el polvo.
  - ▶ Podría electrocutarse como consecuencia del exceso de humedad.
- Si no va a utilizarlo durante mucho tiempo, desenchufe el cable de corriente del producto.
  - ▶ Si se acumula el polvo, puede producirse un incendio y el deterioro del aislante puede causar una fuga eléctrica, una descarga eléctrica o un incendio.
- Introduzca el cable de corriente por completo.
  - ▶ Si el cable de corriente no se introduce por completo, puede producirse un incendio.
- No introduzca un material conductor (como una varilla metálica) en un extremo del cable de corriente mientras el otro está conectado al terminal de la pared. Además, no toque el cable de corriente nada más enchufarlo en el terminal de la pared.
  - ▶ Podría electrocutarse.
- El cable de ca es el dispositivo de desconexión.
- Asegúrese de que el dispositivo está instalado cerca de la toma de corriente a la que está conectado y que dicha toma es accesible.
- Mientras esta unidad esté conectada a la toma de corriente, seguirá conectada a una fuente de alimentación incluso si apaga la unidad con el interruptor.

### PRECAUCIÓN

- Asegúrese de mantener la toma de corriente, el adaptador de ca y las clavijas del enchufe de alimentación limpios de polvo y otras sustancias.
  - ▶ Podría provocar un incendio.
- No desenchufe el cable de corriente mientras se utiliza el producto.
  - ▶ Una descarga eléctrica podría dañar el producto.
- Utilice sólo el cable de alimentación suministrado con el aparato. Si utiliza otro cable de alimentación, asegúrese de que esté certificado según las normas nacionales aplicables, si no ha sido obtenido del proveedor. Si el cable de alimentación es defectuoso, póngase en contacto con el fabricante o con el centro de asistencia técnica más cercano para solicitar su sustitución.

## Precauciones para el traslado del producto

### ⚠️ ADVERTENCIA

- Asegúrese de que el producto está apagado.
  - ▶ Podría electrocutarse o dañar el producto.
- Asegúrese de retirar todos los cables antes de mover el producto.
  - ▶ Podría electrocutarse o dañar el producto.
- Asegúrese de que el panel mira hacia delante y sujételo con ambas manos para moverlo. Si deja caer el producto, resultaría dañado y podría causar descargas eléctricas o fuego. Póngase en contacto con un servicio técnico para repararlo.
- Asegúrese de que el aparato esté apagado, desenchufado y que no quede ningún cable conectado. Debido a su tamaño, podrían ser necesarias 2 o más personas para transportar el aparato. No presione ni coloque objetos pesados en el panel frontal del aparato.

### ⚠️ PRECAUCIÓN

- No golpee el producto mientras lo desplaza.
  - ▶ Podría electrocutarse o dañar el producto.
- No tire el embalaje del producto. Utilícelo cuando lo traslade.

## Precauciones durante la utilización del producto

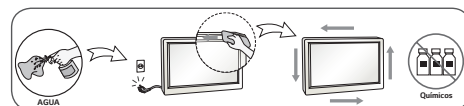
### ⚠️ ADVERTENCIA

- No desmonte, repare o modifique el producto por su cuenta.
  - ▶ Podría producirse un incendio o una descarga eléctrica.
  - ▶ Póngase en contacto con el servicio técnico para realizar cualquier verificación, calibrado o reparación.
- Si nadie atiende a la pantalla durante un período prolongado, desconéctela del tomacorriente.
- Mantenga el producto lejos del agua.
  - ▶ Podría producirse un incendio o una descarga eléctrica.
- No golpee ni arañe la parte frontal o lateral de la pantalla con objetos metálicos.
  - ▶ Podría causar daños a la pantalla.
- Evite las altas temperaturas y la humedad.

### ⚠️ PRECAUCIÓN

- No coloque ni guarde sustancias inflamables cerca del producto.
  - ▶ Hay riesgo de explosión o incendio como consecuencia del uso descuidado de sustancias inflamables.
- Al limpiar el producto, desenchufe el cable de alimentación y frótelo suavemente con un paño suave para evitar arañarlo. No lo limpie con un paño mojado ni pulverice agua ni ningún otro líquido directamente sobre el producto. Podría causar descargas eléctricas. (No utilice productos químicos como el benceno, disolventes de pintura o alcohol)

- Descanse cada cierto tiempo para proteger los ojos.
- Mantenga el producto limpio en todo momento.
- Adopte una postura cómoda y natural cuando trabaje con un producto para relajar los músculos.
- Descanse cada cierto tiempo cuando trabaje prolongadamente con un producto.
- No ejerza demasiada presión sobre el panel con la mano ni con objetos punzantes, como un clavo, una lapicera o un lápiz, ni raye la superficie.
- Manténgase a una distancia adecuada del producto.
  - ▶ Su visión podría resultar afectada si mira el producto desde muy cerca.
- Consulte el Manual del usuario para configurar la resolución y el reloj adecuados.
  - ▶ Su visión podría resultar afectada.
- Utilice únicamente un detergente autorizado para limpiar el producto. (No utilice benceno, disolvente o alcohol.)
  - ▶ Se podría deformar el producto.
- El aparato no debe quedar expuesto a goteras o salpicaduras. Tampoco deberá colocar encima objetos con contenido líquido, como floreros, copas, etc. (por ejemplo, en estanterías situadas por encima de la unidad).
- Para los modelos con batería, este dispositivo incluye un acumulador o batería portátil. Existe riesgo de incendio o explosión si se reemplaza la batería por un tipo incorrecto.
- No debe exponer las baterías al calor excesivo. Por ejemplo, manténgalas lejos de la luz solar directa, de llamas expuestas y de calentadores eléctricos.
- NO coloque baterías no recargables en el dispositivo mientras se esté cargando.
- La utilización de altavoces o auriculares durante períodos prolongados puede provocar lesiones auditivas.
- Pulverice agua sobre un paño suave de 2 a 4 veces y úselo para limpiar el chasis frontal; frote sólo en una dirección. Demasiada humedad puede causar la aparición de manchas.



- No utilice productos que utilicen alto voltaje alrededor del monitor. (Por ejemplo: matamoscas eléctrico)
  - ▶ El monitor puede tener fallas de funcionamiento debido a la descarga eléctrica.

## Montar en la pared

- No instale usted mismo este producto, pues podría lesionarse o dañar el producto. Comuníquese con personal de servicio autorizado por el fabricante.

## Licencias

Las licencias admitidas pueden variar según el modelo. Para obtener más información sobre las licencias, visite [www.lg.com](http://www.lg.com).



## Software de código abierto

Para obtener el código fuente bajo GPL, LGPL, MPL y otras licencias de código abierto que contiene este producto, visite <http://opensource.lge.com>.

Además del código fuente, se pueden descargar los términos de la licencia, las anulaciones de la garantía y los avisos de derechos de autor.

LG Electronics también le proporcionará el código abierto en un CD-ROM por un costo que cubra los gastos de dicha distribución (como el costo del medio, del envío y de la manipulación) una vez realizado el pedido por correo electrónico a la dirección [opensource@lge.com](mailto:opensource@lge.com).

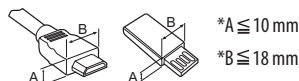
Esta oferta es válida solo durante un período de tres años después de que se envíe el último cargamento de este producto. Esta oferta es válida para todo aquel que reciba esta información.

## Preparación

### ! NOTA

(Según el modelo)

- Cuando se enciende la TV por primera vez después de ser enviada desde la fábrica, la inicialización de la TV puede tardar aproximadamente un minuto.
- La imagen puede ser diferente de la de su televisor.
- El OSD (On Screen Display, Despliegue En la Pantalla) de su TV puede ser un poco diferente que este manual.
- Los menús y las opciones disponibles pueden variar según la fuente de entrada o el modelo de producto que utilice.
- Es posible que se agreguen nuevas funciones a este televisor en el futuro.
- Los artículos suministrados con el producto adquirido pueden variar según el modelo.
- Es posible que cambien las especificaciones del producto o el contenido del manual sin previo aviso debido a las actualizaciones de las funciones del producto.
- Para que la conexión sea óptima, los cables HDMI y los dispositivos USB tienen que tener bisel que no superen los 10 mm de espesor y 18 mm de ancho.
- Utilice un cable de extensión que sea compatible con USB 2.0 en caso de que el cable USB o la tarjeta de memoria USB no encajen en el puerto USB del TV.
- Utilice un cable certificado con el logotipo de HDMI adjunto. Si no utiliza un cable HDMI certificado, es posible que la pantalla no muestre imágenes o que ocurra un error de conexión.
- Tipos de cable HDMI recomendados
  - Cable HDMI™ de alta velocidad
  - Cable HDMI™ de alta velocidad con Ethernet



- Este Smart TV es para visualización de video a pedido (VOD), algunas funciones smart pueden no ser compatibles incluyendo el navegador web.

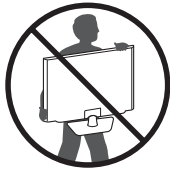
### ! PRECAUCIÓN

- Para garantizar la seguridad y la vida útil del producto, utilice únicamente elementos originales.
- Ningún daño o lesiones por el uso de elementos no autorizados están cubiertos por la garantía.
- Al instalar la base del televisor, ponga la pantalla hacia abajo sobre una mesa acolchada o una superficie plana para evitar rayas.

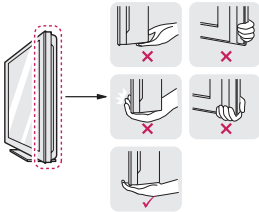
## Levantar y trasladar el TV

Si desea levantar o trasladar el televisor, lea las instrucciones a continuación para no rayar o dañar el aparato, y para transportarlo de forma segura, independientemente del tamaño o tipo de aparato.

- Se recomienda trasladar el televisor en la caja o el material de empaque en el que lo recibió al comprarlo.
- Antes de mover o levantar el televisor, desconecte el cable de alimentación y el resto de los cables.
- Cuando sostenga el televisor, la pantalla debe apuntar hacia afuera para evitar daños.



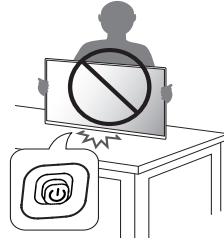
- Sostenga con firmeza la parte superior e inferior del marco del televisor. Asegúrese de no sostenerlo por la parte transparente, por el altavoz o por el área de rejillas de los altavoces.



- Al transportar el TV, no lo sacuda ni lo someta a vibraciones excesivas.
- Al transportar el televisor manténgalo en posición vertical, nunca lo apoye sobre uno de los costados, ni lo incline hacia la derecha o la izquierda.
- No aplique una presión excesiva para causar la flexión o que se doble el chasis marco, ya que podría dañar la pantalla.

### PRECAUCIÓN

- No toque la pantalla. De lo contrario, podría dañarla.
- No coloque el producto en el piso con la parte frontal hacia abajo sin una almohadilla. Al hacerlo puede causar daños a la pantalla.
- Cuando manipule la televisión, tenga cuidado de no dañar los botones salientes. (Según el modelo)



## Ajuste del TV

### PRECAUCIÓN

- Al instalar la base del televisor, ponga la pantalla hacia abajo sobre una mesa acolchada o una superficie plana para evitar rayas.
- No transporte del televisor boca abajo porque podría soltarse de su base del soporte y causar daños y lesiones.
- No aplique sustancias extrañas (aceites, lubricantes, etc.) a las piezas de los tornillos para el montaje del producto. (Se podría dañar el producto.)

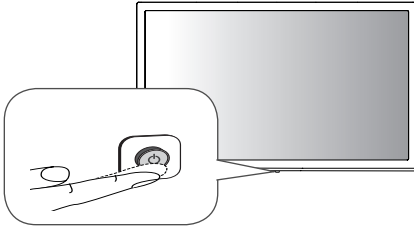
### NOTA

- Antes de montar el televisor en la pared, retire la base, realizando la instalación de ésta en orden inverso.

## Uso del botón

Puede utilizar fácilmente las funciones de la televisión con el botón.

- La imagen puede ser diferente de la de su televisor.



## Funciones Básicas

	Encendido (Presionar)
	Apagado <sup>1</sup> (Mantener presionado)
	Control de menú (Presionar <sup>2</sup> )
	Selección de menú (Mantener presionado <sup>3</sup> )

- 1 Todas las aplicaciones se cerrarán.
- 2 Si presiona el botón cuando la televisión está encendida, puede acceder al menú y ajustarlo.
- 3 Puede utilizar la función cuando accede al control de menú.

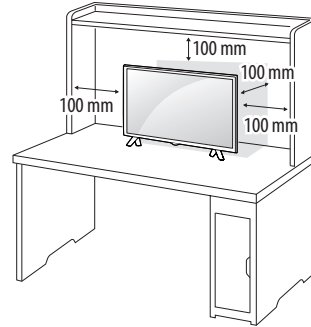
## Ajuste del menú

Mientras la televisión está encendida, presione una vez el botón.  
Puede ajustar los elementos del menú con el botón.

	Apagar alimentación.
	Cambia la fuente de entrada.
	Ajusta el nivel del volumen.
	Permite desplazarse por los canales guardados.

## Montaje sobre una mesa

- 1 Levante el televisor y déjelo en ubicación vertical sobre la mesa.
  - Deje un espacio mínimo de 100 mm entre el televisor y la pared para garantizar una ventilación adecuada.



- 2 Conecte el Adaptador de ca/cc y el Cable de alimentación a un tomacorriente.

### PRECAUCIÓN

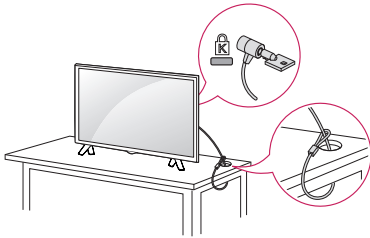
- No coloque el TV cerca de fuentes de calor, ya que puede provocar incendios u otros daños.
- Asegúrese de conectar el televisor al adaptador de ca/cc antes de conectar el enchufe de la alimentación del televisor a un tomacorriente de la pared.

## Uso del sistema de seguridad Kensington (opcional)

(Esto no está disponible para todos los modelos.)

- La imagen puede ser diferente de la de su televisor.

El conector del sistema de seguridad Kensington se encuentra en la parte posterior del televisor. Para obtener más información sobre cómo instalarlo y utilizarlo, consulte el manual suministrado con el sistema de seguridad Kensington o visite el sitio <http://www.kensington.com>. Conecte el cable del sistema de seguridad Kensington entre el televisor y una mesa.

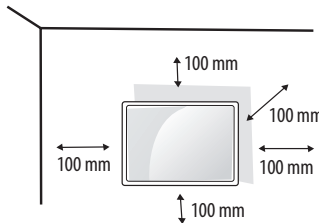


### ! NOTA

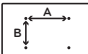
- El sistema de seguridad Kensington es opcional. Puede solicitar accesorios adicionales a su distribuidor local.

## Montar en la pared

Se puede usar un soporte de pared opcional con el televisor LG. Consulte al distribuidor local para adquirir un soporte de pared que cumpla con el estándar VESA que usa su modelo de TV. Cuidadosamente coloque el soporte de pared en la parte posterior del TV. Instale el soporte de pared en una pared sólida, perpendicular al piso. Si va a instalar el TV sobre otros materiales de construcción, póngase en contacto con personal técnico calificado para instalar el soporte de pared. El soporte de pared incluirá instrucciones detalladas. Recomendamos que use un soporte de pared de marca LG. El soporte de pared LG hace que sea fácil ajustar o conectar los cables. Cuando no utilice el soporte de montaje de pared LG, por favor, utilice un soporte de montaje de pared en el que el dispositivo esté debidamente sujeto a la pared con el espacio suficiente para permitir la conectividad con dispositivos externos. Si utiliza un soporte no ajustable, instale el soporte en la pared. Primero, conecte los cables a la TV, luego instale la TV en el soporte.



Asegúrese de usar tornillos y soportes de pared que cumplan con el estándar VESA. En la tabla siguiente se detallan las dimensiones de los conjuntos de montaje de pared.

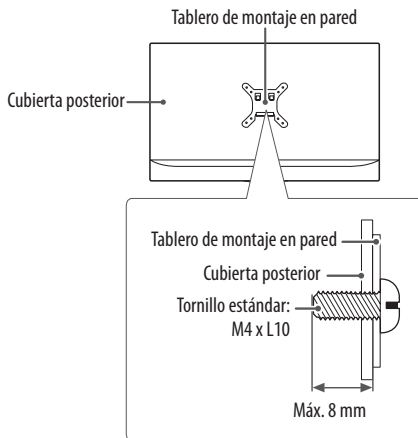
Modelo	24TL520S	28TL520S
Montaje de pared (A x B)	75 x 75 mm	100 x 100 mm
		
Tornillo estándar	M4 x L10	
Cantidad de tornillos	4	
Soporte de pared (opcional)	RW120	

**⚠ PRECAUCIÓN**

- Se debe utilizar el tornillo que se incluye en la caja. (Según el modelo)
- Antes de mover o instalar el televisor, desconecte el cable de alimentación. De lo contrario, se pueden producir descargas eléctricas.
- Antes de montar el televisor en la pared, retire la base, realizando la instalación de ésta en orden inverso.
- Si instala el televisor en el techo o en una pared inclinada, podría caerse y provocar lesiones graves. Utilice un soporte de pared autorizado por LG y comuníquese con el distribuidor local o con personal técnico calificado. Cuando usa un soporte de pared de otro fabricante, este no es cubierto por la garantía.
- No ajuste excesivamente los tornillos, dado que podría dañar el televisor y anular la garantía.
- Use tornillos y un soporte de pared que cumplan con estándar VESA. La garantía no cubre daños ni lesiones provocados por el uso incorrecto del aparato o de accesorios no autorizados.
- El largo del tornillo desde la superficie externa de la cubierta posterior no debe superar los 8 mm.

**! NOTA**

- Utilice los tornillos indicados en las especificaciones del estándar VESA.
- El conjunto del soporte de pared incluye un manual de instalación y las piezas necesarias.
- El soporte de montaje en pared es opcional. Puede solicitar accesorios adicionales a su distribuidor local.
- La longitud de los tornillos puede variar según el tipo de soporte de pared. Asegúrese de utilizar la longitud adecuada.
- Para obtener más información, consulte las instrucciones suministradas con el soporte de pared.



## Conexiones (Notificaciones)

Se pueden conectar dispositivos externos al TV. Los dispositivos externos compatibles son: receptores de HD, reproductores de DVD, VCR, sistemas de audio, dispositivos de almacenamiento USB, PC, dispositivos de juegos, etc. Para más información acerca de la conexión de dispositivos externos, diríjase al manual que viene con cada dispositivo.

### ! NOTA

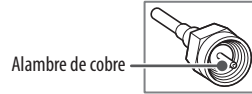
- Las conexiones de dispositivos externos que se muestran pueden ser levemente diferentes de las ilustraciones en el manual.
- Conecte los dispositivos externos al televisor, independientemente del orden del puerto del televisor.
- Si graba un programa de televisión en una grabadora de DVD o VCR, asegúrese de conectar el cable de entrada de señal al televisor a través de uno de estos dos dispositivos. Para obtener más información acerca de la grabación, consulte el manual proporcionado con el dispositivo conectado.
- Si conecta un dispositivo de juegos al TV, utilice el cable que se proporciona con dicho dispositivo.
- Consulte el manual del equipo externo para ver las instrucciones de funcionamiento.
- En el modo PC, es posible que haya ruido asociado con la resolución, los patrones verticales, el contraste o el brillo. Si se producen ruidos, cambie la resolución de la salida de la PC, cambie la frecuencia de actualización o ajuste el brillo y el contraste en el menú [Imagen] hasta que la imagen mejore.
- En función de la tarjeta gráfica, es posible que algunas configuraciones de la resolución no permitan que la imagen se ubique en la pantalla de forma correcta.

## Conexión de una antena o un cable

Para ver televisión, conecte una antena, un cable o un decodificador. Las ilustraciones pueden diferir de los elementos reales y el cable RF es opcional.

### ! PRECAUCIÓN

- Asegúrese de no doblar el alambre de cobre del cable de RF.



- Primero conecte todos los dispositivos entre sí y luego conecte el cable de alimentación al tomacorriente, para que el televisor no resulte dañado.

### ! NOTA

- Utilice un divisor de señal para usar 2 televisores o más.
- Códec compatible con Audio DTV: MPEG, Dolby Digital.

## Conexión a PC

Cuando conecte su computadora a la entrada HDMI, establezca la [Etiqueta de entrada] de la entrada HDMI como [PC].

(Entradas) → [Todas las entradas] → [ICONO EDITAR] → [PC]

## Otras conexiones

Conecte su TV a dispositivos externos. Para tener una mejor calidad de imagen y audio, conecte el dispositivo externo y el televisor con el cable HDMI tal como se muestra. Dependiendo del modelo, el cable puede ser proporcionado.

- El puerto USB provee 0,5 A de corriente eléctrica. Si necesita más corriente para un HDD, utilice un adaptador de corriente.
- Formato de audio compatible con HDMI :  
Dolby Digital / Dolby Digital Plus (32 kHz / 44,1 kHz / 48 kHz),  
DTS (44,1 kHz / 48 kHz), PCM (32 kHz / 44,1 kHz / 48 kHz / 96 kHz / 192 kHz) (Según el modelo)

## Control remoto

(Es posible que no se proporcionen algunos botones y servicios según el modelo y la región.)

Las descripciones que figuran en este manual se basan en los botones del control remoto. Lea atentamente este manual y siga las instrucciones de uso.

Para reemplazar las baterías, abra la tapa de las baterías, coloque otras baterías (AAA de 1,5 Vcc) y haga coincidir los extremos (+) y (-) con los de la etiqueta que se encuentra dentro del compartimiento. A continuación, cierre la tapa. Asegúrese de apuntar con control remoto al sensor de control remoto en el televisor.

Asegúrese de apuntar con el mando a distancia hacia el sensor correspondiente del televisor.

**\* Para utilizar el botón, mantenga presionado durante más de tres segundos.**



**⏻ (Encendido)** Enciende o apaga el TV.

**📺 (Entradas)** Cambia la fuente de entrada.

**CAPTION** Activa o desactiva los subtítulos.

**🔍 (Guía del usuario)** Ver guía del usuario.

**🔍 (Búsqueda)** Muestra el modo de búsqueda.

**TV** Regresa al último canal de televisión.

**Botones numéricos** Ingresar los botones.

**— (Guión)** Inserta un guión entre los números, por ejemplo, 2-1 y 2-2.

**LIST** Permite acceder a la lista de canales guardados.

**FLASHBK** Permite alternar entre los dos últimos canales seleccionados (al presionarlo repetidamente).

**QUICK ACCESS\*** Puede utilizar la aplicación si selecciona el número editado mientras utiliza las aplicaciones o ve TV en vivo.

**+ VOL —** Ajusta el nivel del volumen.

**FAV** Permite acceder a la lista de canales favoritos.

**ⓘ INFO** Muestra información del programa actual.

**🔇 (Silencio)** Silencia todos los sonidos.

\* Accede al menú [Accesibilidad].

**^ CH v** Permite desplazarse por los canales guardados.

**^ PAGE v** Permite ir a la pantalla anterior o siguiente.

**📺 Botones para servicios de transmisión** Se conecta al servicio de transmisión de video.

**🏠 (Inicio)** Permite acceder al menú Inicio.

\* Muestra el historial anterior.

**⚙️ (Configuración)** Permite acceder a la configuración.

**LIVE ZOOM** Cuando expande el área seleccionada, puede verla en pantalla completa.

**Botones de navegación (arriba/abajo/derecha/izquierda)**

Permiten desplazarse por los menús o las opciones.

**OK** Permite seleccionar menús u opciones y confirmar lo ingresado.

**BACK** Permite volver al nivel anterior.

**EXIT** Borra las visualizaciones en pantalla y regresa al modo para ver TV.

**SAP/\*** Habilita la función SAP (Programa de audio secundario).

**SLEEP** Define el tiempo hasta que se apague el TV.

**MAGIC LINK\*** Proporciona contenido relacionado con el programa que está viendo actualmente.

**■, ◀, ▶, ⏸, ▶▶ (Botones de control)** Botones de control para contenido de medios.

• • • • Estos accesos de funciones especiales son usados en algunos menús.

## Mantenimiento

### Limpeza del TV

Limpe regularmente el televisor para que siga funcionando con el máximo rendimiento y para extender la vida útil del producto.

- Antes de proceder con la limpieza, apague el equipo y desconecte el cable de alimentación y todos los cables.
- Cuando no utilice el TV durante mucho tiempo, desconecte el cable de alimentación de la toma de corriente para evitar posibles daños por descargas o sobrecargas de energía.

### Pantalla, marco, vitrina y soporte

Para quitar el polvo o la suciedad leve, pase un paño seco, limpio y suave por la superficie.

Para eliminar suciedad de mayor importancia, limpie la superficie con un paño suave humedecido en agua limpia o un detergente suave diluido. Después, pase de inmediato un paño seco.

- No toque la pantalla. De lo contrario, podría dañarla.
- No ejerza presión, refregue ni golpee la superficie con las uñas ni un objeto afilado, ya que puede rayar la pantalla y producir distorsiones en la imagen.
- No utilice sustancias químicas dado que pueden dañar el acabado de la pantalla y causar decoloración.
- No rocíe líquido sobre la superficie. Si entra agua en el televisor, puede ocasionar incendios, descargas eléctricas o mal funcionamiento.

### Cable de alimentación

Quite con regularidad el polvo o la suciedad acumulados en el cable de alimentación.

### Cómo evitar el efecto de “degradación de la imagen por sobreexposición” o “quemadura de pantalla” del TV

- Si se muestra una imagen fija en la pantalla del televisor durante un período largo, esta quedará impresa y se convertirá en una distorsión permanente de la pantalla. Este desperfecto se conoce como “degradación de la imagen por sobreexposición” o “quemadura de pantalla” y no está cubierto por la garantía.
- Si la relación de aspecto del TV se establece durante mucho tiempo en 4:3 se puede producir una degradación de imagen en las zonas de bandas.
- Evite emitir imágenes fijas en la pantalla del TV durante períodos prolongados (dos horas o más para televisores LCD) para impedir la degradación de la imagen.

## Solución de problemas

### No se puede controlar el televisor con el control remoto.

- Compruebe si puso cualquier cosa sobre el receptor, como por ejemplo cinta adhesiva.
- Compruebe que no haya ningún obstáculo entre el producto y el control remoto.
- Sustituya las baterías por unas nuevas.

### No se muestra ninguna imagen ni se emite sonido.

- Compruebe si el producto está encendido.
- Compruebe que el cable de alimentación esté conectado al tomacorriente de la pared.
- Conecte otros productos para revisar si hay un problema con el tomacorriente de la pared.


### El televisor se apaga de repente.

- Compruebe los ajustes de control de alimentación. Es posible que el suministro eléctrico se interrumpa.
- Verifique si la función de apagado automático está activada en la configuración relacionada al tiempo.
- Si no hay señal mientras el televisor está encendido, este se apagará automáticamente después de 15 minutos de inactividad.

### Cuando se conecta a una PC (HDMI), no se detecta ninguna señal.

- Encienda y apague la TV con el mando a distancia.
- Vuelva a conectar el cable HDMI.
- Reinicie el PC con la TV encendida.

### Si la TV se apaga automáticamente.

- Si [Temporizador de Encendido] está activado, la TV se encenderá automáticamente a la hora establecida y también se apagará automáticamente. Si el usuario no realiza ninguna operación en un plazo de 2 horas.
- Para desactivar esta función, utilice el mando a distancia y vaya a  (Config.) → [General] → [Temporizadores] → [2 Horas para apagado automático] → [Apagado].

# Especificaciones

Las especificaciones mencionadas anteriormente se pueden cambiar sin previo aviso debido a las actualizaciones de las funciones de los productos.

ESPAÑOL

Modelos	Dimensiones (Ancho x Altura x Profundidad)		Peso		Consumo de potencia (Predeterminado)	Alimentación requerida
	Con base	Sin base	Con base	Sin base		
24TL520S	563,1 x 367 x 150,1 (mm)	563,1 x 340,9 x 58 (mm)	3,3 (kg)	3,25 (kg)	26 W	19 V --- 2,0 A
28TL520S	649,4 x 420 x 150,1 (mm)	649,4 x 393,8 x 61,4 (mm)	4,55 (kg)	4,5 (kg)	30 W	19 V --- 2,0 A

Módulo inalámbrico LG (LGSWFAC71) Especificación	
Inalámbrico LAN (IEEE 802.11a/b/g/n/ac)	
Rango de frecuencias	Potencia de salida (máxima)
2 400 a 2 483,5 MHz	15 dBm
5 150 a 5 725 MHz	14,5 dBm
5 725 a 5 850 MHz	14,5 dBm
<ul style="list-style-type: none"> <li>Debido a que las bandas de canales pueden variar según el país, el usuario no puede cambiar o ajustar la frecuencia operativa. Este producto está configurado para la tabla de frecuencias regional.</li> <li>Para que el usuario tenga en cuenta, este dispositivo solo se debe instalar y utilizar a una distancia mínima de 20 cm entre el dispositivo y el cuerpo.</li> <li>FCC ID: BEJLGSWFAC71 / IC: 2703H-LGSWFAC71</li> </ul>	

## IFT (Para México) [Para tener acceso a la función inalámbrica (WLAN, Bluetooth,...)]

La operación de este equipo está sujeta a las siguientes dos condiciones:

- (1) es posible que este equipo o dispositivo no cause interferencia perjudicial y
- (2) este equipo o dispositivo debe aceptar cualquier interferencia, incluyendo la que pueda causar su operación no deseada.

Adaptador de ca/cc	Fabricante: Lien Chang
	Modelo: LCAP16B-A
	Fabricante: Honor
	Modelo: ADS-45FSN-19 19040GPCU
	Entrada: 100 - 240 V ~ 50/60 Hz
	Salida: 19 V --- 2,1 A

Condición de ambiente	Temperatura de funcionamiento	De 0 °C a 40 °C
	Humedad de funcionamiento	Menos de 80 %
	Temperatura de almacenamiento	De -20 °C a 60 °C
	Humedad de almacenamiento	Menos de 85 %

Sistema de televisión	ATSC, NTSC-M, 64 & 256 QAM
Cobertura de programas	VHF 2-13, UHF 14-69, CATV 1-135, DTV 2-69, CDTV 1-135
Impedancia de la antena externa	75 Ω







## ADVERTENCIA!

Nunca coloque una televisión en un lugar inestable. Se puede caer y provocar lesiones graves o la muerte. Puede evitar muchas lesiones, especialmente en niños, con tan solo tomar simples precauciones, como:

- Usar los gabinetes o soportes recomendados por el fabricante de la televisión.
- Apoyar la televisión solamente sobre muebles que soporten su peso.
- Asegurarse de que la televisión no quede colgando al borde del mueble.
- No colocar la televisión sobre un mueble alto (por ejemplo, despensas o estantes) sin anclar tanto el televisor como el mueble a un soporte adecuado.
- No colocar telas u otros materiales debajo de la televisión cuando se apoya sobre el mueble.
- Enseñar a los niños los peligros de escalar el mueble para alcanzar la televisión o sus controles.

Si va a conservar su televisión y reubicarla, debe tener en cuenta las mismas consideraciones anteriores.

## Símbolos

	Se refiere a la corriente alterna (ca).
	Se refiere a la corriente continua (cc).
	Se refiere a los equipos clase II.
	Se refiere al modo de espera.
	Se refiere a "ENCENDIDO" (alimentación).
	Se refiere a voltaje peligroso.

## Servicio

Desconecte el monitor del tomacorriente de la pared y consulte al personal de servicio calificado cuando:

- El cable o enchufe de energía está dañado o desgastado.
- Se ha derramado líquido en el monitor.
- El monitor ha sido expuesto a la lluvia o al agua.
- El monitor no funciona de forma normal aunque se hayan seguido las instrucciones de operación. Ajuste sólo los controles que están cubiertos en las instrucciones de operación. Un ajuste incorrecto de estos controles pueden causar daño y a veces requiere de trabajo extenso por un técnico calificado para restaurar el monitor al funcionamiento normal.
- El monitor se ha caído o el mueble se ha dañado.
- El monitor exhibe un cambio distinto en la ejecución.
- Los chasquidos o estallidos que salen del monitor son continuos o frecuentes mientras el monitor está funcionando. Los ruidos ocasionales son normales para algunos monitores cuando se enciende o se apaga, o cambia el modo de video.

No trate de arreglar usted mismo el monitor, ya que abrir y sacar las tapas pueden exponerlo a niveles de voltaje peligrosos u otros peligros. Consulte todas las cuestiones de servicio de mantenimiento al personal de servicio calificado.



Los números de modelo y de serie del producto se encuentran ubicados en su parte posterior. Regístrelos en el siguiente espacio por si alguna vez necesita recurrir al servicio técnico.

Modelo

N.º de serie