

MANUEL Simplifié

MINICHAÎNE HI-FI

Pour connaître les instructions des fonctionnalités avancées, visitez le site <http://www.lg.com> et téléchargez le manuel d'utilisation. Il est possible qu'une partie du contenu de ce manuel diffère de votre lecteur.

MODÈLE
CM9960

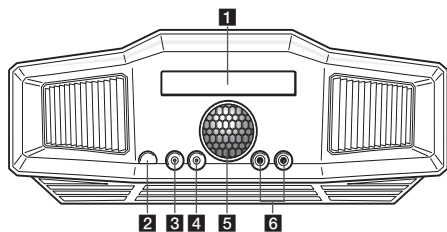


www.lg.com

Copyright © 2017 LG Electronics. Tous droits réservés

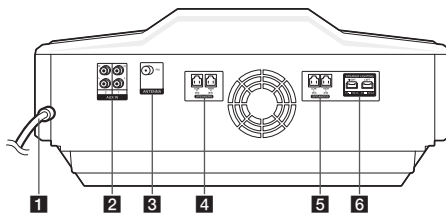


Panneau avant



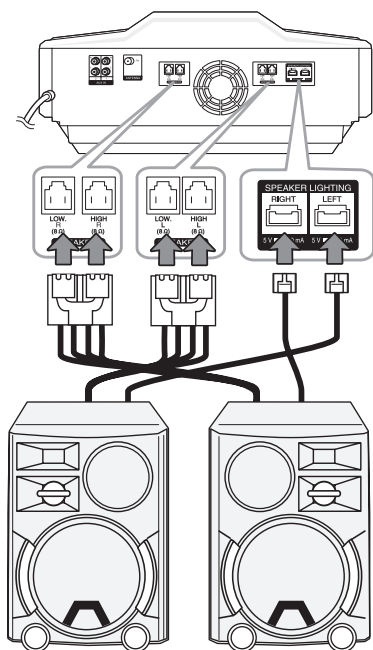
- 1** Plateau du disque
- 2** Capteur de la télécommande
- 3** **HEADPHONE**
Raccordez un casque.
- 4** **PORT.IN**
Raccordez un appareil portable.
- 5** **DANCE LIGHTING** (boule d'éclairage)
- Montre les différents motifs et couleurs d'éclairage.
- Vous pouvez contrôler l'angle vers le haut ou vers le bas à l'aide du doigt.
- 6** **MIC 1/2**
Raccordez un microphone.

Panneau arrière



- 1** Cordon d'alimentation
- 2** **AUX IN 1/2 (L/R)**
- 3** **ANTENNA (FM)**
- 4** **R SPEAKERS**
Permettent de raccorder les câbles de l'enceinte droite.
- 5** **L SPEAKERS**
Permettent de raccorder les câbles de l'enceinte gauche.
- 6** **SPEAKER LIGHTING**
Raccordez les câbles d'éclairage des enceintes.

Branchement des enceintes



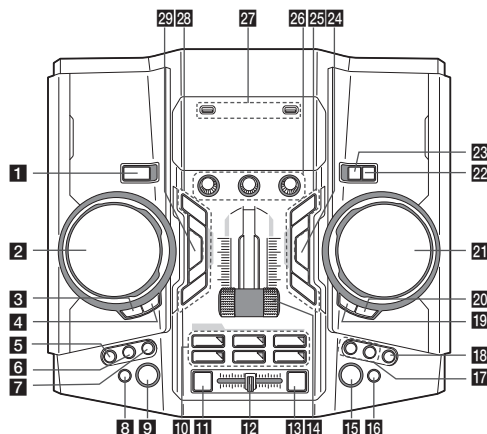
Informations supplémentaires

Spécifications

| | |
|--|---|
| Alimentation | Reportez-vous à l'étiquette principale sur l'appareil. |
| Consommation électrique | Reportez-vous à l'étiquette principale sur l'appareil. Veille en réseau : 0,5 W (si tous les ports réseau sont activés.) |
| Dimensions (L x H x P) | Approximativement 470 mm x 240 mm x 420 mm |
| Poids net | Approximativement 7,7 kg |
| Alimentation du bus (USB) | 5 V 500 mA |
| Amplificateur (puissance de sortie RMS totale) | 4,800 W |

La conception et les spécifications sont sujettes à modification sans préavis.

Dessus



1 (Marche/Arrêt)

2 **SCRATCH / LEVEL CONTROL, SEARCH KNOB (A SIDE)**
 - Tournez cette molette vers la gauche ou vers la droite pour produire un effet de scratch.
 - Tournez cette molette vers la gauche ou vers la droite pour régler le niveau DJ EFFECT.
 - Tournez cette molette vers la gauche ou vers la droite pour passer au fichier ou dossier précédent ou suivant. (CD/USB 1 uniquement)

3 **SEARCH (A SIDE)**
 Permet de passer au fichier ou dossier précédent ou suivant en appuyant plusieurs fois sur la touche SEARCH. (CD/USB 1 uniquement)

4 **OK (A SIDE)**
 Permet de sélectionner le fichier ou dossier souhaité après la recherche d'un fichier ou dossier. (CD/USB 1 uniquement)

5 **H/P MODE**
 Appuyez sur cette touche pour sélectionner un mode de contrôle du casque.

6 **H/P VOLUME**
 Appuyez sur cette touche pour sélectionner un mode de réglage du volume du casque.

7 **MIC VOLUME**
 Appuyez sur cette touche pour sélectionner un mode de réglage du volume du microphone.

8 **BASS BLAST**
 Permet de sélectionner l'effet BASS BLAST directement.

9 **LIGHTING**
 Permet de modifier les motifs et couleurs d'éclairage ou de désactiver les effets d'éclairage DANCE LIGHTING et SPEAKER LIGHTING

10 **DJ PRO PAD**
 Appuyez sur la touche de son de votre choix.

11 **AUTO SYNC**
 Lorsque vous utilisez le mixage (MIX), vous pouvez synchroniser le tempo des fichiers audio lus sur USB 1 et USB 2 en appuyant sur la touche **AUTO SYNC**.

12 **Cross fader**
 Permet de régler le volume sonore des fichiers mixés lorsque vous utilisez MIX ON en appuyant sur la touche **MIX**.

13 **MIX**
 Permet de mixer le son.

14 **PARTY THRUSTER**
 Faites glisser le curseur pour créer une ambiance de fête.

15 **REGION EQ**
 Permet de sélectionner un égaliseur régional.

16 **EJECT**
 Permet d'ouvrir ou de fermer le plateau du disque.

17 **KEY CHANGER (b/#)**
 Permet de changer de clé musicale en fonction de votre tessiture.

18 **VOICE CANCELLER**
 Vous pouvez utiliser cette fonction pendant la lecture de musique, en diminuant la voix du chanteur dans les différentes sources.

19 **SEARCH (B SIDE)**
 Permet de passer au fichier ou dossier précédent ou suivant en appuyant plusieurs fois sur la touche SEARCH. (USB 2 uniquement)

20 **OK (B SIDE)**
 Permet de sélectionner le fichier ou dossier souhaité après la recherche d'un fichier ou dossier. (USB 2 uniquement)

21 **SCRATCH / LEVEL CONTROL, SEARCH KNOB (B SIDE)**
 - Tournez cette molette vers la gauche ou vers la droite pour produire un effet de scratch.
 - Tournez cette molette vers la gauche ou vers la droite pour régler le niveau USER EQ.
 - Tournez cette molette vers la gauche ou vers la droite pour passer au fichier ou dossier précédent ou suivant. (USB 2 uniquement)

22 **F / WIRELESS LINK**
 - Permet de sélectionner la fonction et la source d'entrée.
 - Maintenez la touche enfoncée pendant 3 secondes pour sélectionner le mode WIRELESS PARTY LINK.

23 **USB REC / DEMO**
 - Permet d'enregistrer sur USB 1.
 - Permet d'effectuer une copie de USB 2 vers USB 1.
 - Permet d'activer le mode DEMO.

24 **USER EQ**
 Permet de sélectionner l'effet sonore créé par vos soins.

25 **Commandes de base (USB 2 uniquement)**
||<<||>>||
 Permettent d'effectuer une avance ou un retour rapide. / Permettent de rechercher une section dans une piste ou un fichier en maintenant la touche enfoncée.

>||
 Permet de démarrer ou suspendre la lecture.

□
 Permet d'arrêter la lecture ou d'annuler la fonction DELETE.

26 **A / B TEMPO**
 Permet de régler le TEMPO dans la fonction USB.
VOLUME
 Permet de régler le volume des enceintes, du micro ou du casque.

27 **USB 1 [A] / USB 2 [B]**
 Vous pouvez lire ou enregistrer des fichiers audio en raccordant le périphérique USB.

28 **Commandes de base (CD / USB 1 / BLUETOOTH / RADIO uniquement)**
||<<||>>||
 - Permettent d'effectuer une avance ou un retour rapide. / Permettent de rechercher une section dans une piste ou un fichier en maintenant la touche enfoncée.

- Permet de sélectionner les stations de radio.

>||
 - Permet de démarrer ou suspendre la lecture.

- Permet de sélectionner le mode STEREO ou MONO.

□, RDS

- Permet d'arrêter la lecture ou d'annuler la fonction DELETE.

- Service de transmission de données numériques.

29 **DJ EFFECT**
 Permet de sélectionner l'effet DJ EFFECT de votre choix.

Informations supplémentaires

Attention

- Lorsque vous utilisez une multiprise, il est recommandé de se servir d'une prise 15 A. Une prise 10 A pourrait entraîner une mise hors tension de l'appareil faute d'alimentation électrique.
- Ne posez pas d'objets sur les enceintes. Ils pourraient tomber et provoquer des dégâts matériels.
- Installez les enceintes sur une surface stable où elles ne risquent pas de glisser. Les vibrations causées par un volume puissant peuvent faire trembler et déplacer les enceintes.
- Évitez de monter le volume au maximum dans un petit espace fermé. Le volume puissant des enceintes peut faire trembler le plafond et entraîner la chute d'objets dans la pièce.
- Pour éviter les troubles auditifs, tenez-vous à une distance suffisante des enceintes. Le son puissant des enceintes pourrait endommager votre ouïe.
- Laissez un espace d'au moins 20 cm entre l'unité principale et les enceintes lorsque vous installez l'unité principale au sol. La pression acoustique élevée des enceintes peut faire trembler l'unité principale et perturber la lecture de CD.
- Branchez le cordon d'alimentation directement sur une prise murale, si possible. En cas d'utilisation d'un câble de rallonge, il est fortement recommandé d'utiliser une rallonge de 110 V/15 A ou 230 V/15 A. À défaut, il y a un risque de dysfonctionnement de l'appareil en raison d'un manque d'énergie électrique.
- Ne soumettez pas le câble de rallonge à une charge électrique excessive.

Remarque

- Ne regardez pas directement la partie qui émet de la lumière lorsque le réglage LIGHTING est activé.
- Si la luminosité de l'éclairage est trop forte, allumez les lumières de la pièce ou désactivez le réglage LIGHTING de l'appareil.

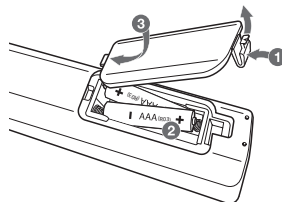
Mise à la terre

(Ne s'applique pas aux appareils non reliés à la terre.) Veillez à raccorder le fil de mise à la terre afin de prévenir une éventuelle décharge électrique (autrement dit, un appareil audio doté d'une fiche d'alimentation de mise à la terre à trois broches doit être raccordé à une prise secteur avec mise à la terre à trois broches). S'il n'est pas possible d'appliquer une méthode de mise à la terre, faites installer un disjoncteur distinct par un électricien qualifié. N'essayez pas de relier l'appareil à la terre en le raccordant aux fils téléphoniques, à un paratonnerre ou aux conduites de gaz.

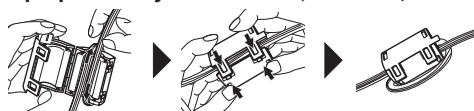
Pour couper la connexion réseau sans fil ou déconnecter le périphérique sans fil

Éteignez l'appareil en maintenant enfoncée la touche Marche/Arrêt pendant plus de 5 secondes.

Remplacement de la pile



À propos du noyau de ferrite (facultatif)



Enroulez les câbles L SPEAKERS deux fois autour du noyau de ferrite.
Enroulez les câbles R SPEAKERS deux fois autour du noyau de ferrite.
Enroulez les câbles LEFT et RIGHT SPEAKER LIGHTING ensemble deux fois autour du noyau de ferrite.

Déclaration de conformité



LG Electronics déclare que le type d'équipement radio SYSTÈME MINI-CHAÎNE st conforme à la directive 2014/53/UE. Le texte intégral de la déclaration de conformité UE est disponible à l'adresse suivante :

<http://www.lg.com/global/support/cedoc/cedoc#>

Cet appareil doit être installé et utilisé à une distance minimale de 20 cm entre l'appareil et le corps, afin d'éviter des blessures à l'utilisateur.

| Bandes de fréquences | Puissance de sortie (Max.) |
|----------------------|----------------------------|
| 2402 à 2480 MHz | 10 dBm |

App Régulateur



Téléchargez l'application **Music Flow Bluetooth** sur votre appareil.

Sync de son LG (Sans fil)



Pour plus d'informations, téléchargez le manuel d'utilisation en ligne : <http://www.lg.com>