



MANUAL SIMPLE

# Sistema 3D Blu-ray™/ DVD Home Cinema

ESPAÑOL

Lea este manual detenidamente antes de utilizar su equipo y guárdelo para futuras consultas. Para ver las instrucciones de las funciones avanzadas, visite <http://www.lg.com> y descargue el manual del propietario. Cierta contenido en este manual puede ser diferente del de su unidad.

MODELO  
LHB655NW



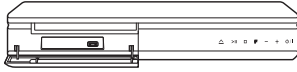
MFL70721711

Copyright © 2017-2018 LG Electronics Inc. Reservados todos los derechos.

[www.lg.com](http://www.lg.com)

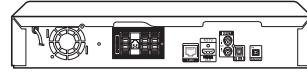


## Panel Frontal



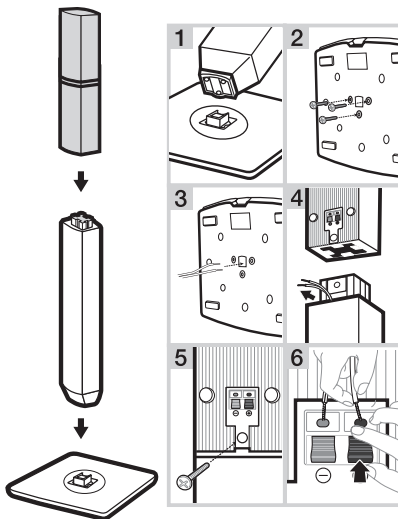
- USB Port ..... Conexión a un dispositivo USB.
- △ ..... Abrir / Cerrar la Bandeja de Disco
- >|| ..... Inicia / Pausa la reproducción.
- ..... Detiene la reproducción.
- F ..... Cambia la fuente de entrada o la función.
- / + ..... Ajusta el volumen.
- ⏻ / ⏻ ..... Encendido / Apagado

## Panel Trasero



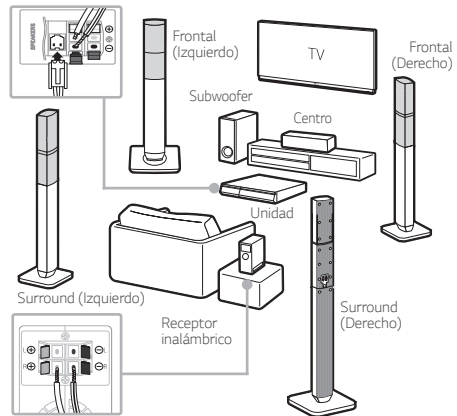
- SPEAKERS ..... Conexión a los altavoces.
- LAN ..... Conexión a Internet.
- HDMI OUT TO TV ..... Conexión a TV.
- AUX (L/R) INPUT ..... Conexión a un dispositivo analógico.
- OPTICAL IN ..... Conexión a un dispositivo digital.
- ANTENNA FM ..... Conexión a una antena de radio.

## 1 Montaje de los Altavoces



## 2 Conexión de los Altavoces

! El diseño y el método de conexión de los altavoces puede variar dependiendo de los modelos.



## 3 Asociación con un Receptor Inalámbrico

- 1 Conecte los altavoces traseros al receptor inalámbrico.
- 2 Conecte el cable de alimentación del receptor inalámbrico a la salida.
- 3 Encienda el reproductor :  
El reproductor y el receptor inalámbrico se conectarán **automáticamente**. Un LED amarillo-verde se encenderá en el receptor inalámbrico.

- ! Si la parte trasera de los altavoces conectados al receptor inalámbrico no emite ningún sonido, por favor, siga las indicaciones a continuación.
- i. Ajuste al mínimo el nivel del volumen del reproductor. En la pantalla aparecerá "VOL MIN".
  - ii. Pulse y mantenga pulsado el botón **Mute** (Mute) del mando a distancia durante unos 3 segundos. En la pantalla aparecerá "WL RESET".
  - iii. Pulse y mantenga pulsado **PAIRING** en la parte trasera del receptor inalámbrico durante más de 5 segundos utilizando la punta de un bolígrafo.
  - iv. Desconecte el cable de alimentación del reproductor y del receptor inalámbrico. Conéctelos de nuevo.

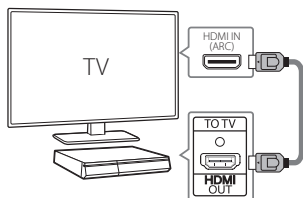
## 4

## Conexión TV

Conecte con el Reproductor y TV utilizando HDMI ARC (A) o HDMI & Optical (B).

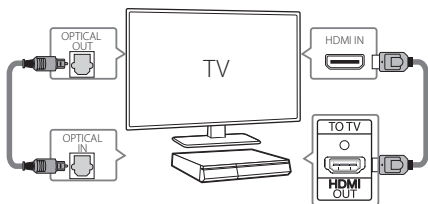
## A Conexión HDMI(ARC)

- 1 Conecte con el Reproductor y TV utilizando un cable HDMI.
- 2 Establezca el selector de entrada en el HDMI de la TV.
- 3 Establezca [External Speaker (HDMI ARC)] en el menú de ajuste de su TV.
- 4 Siga las instrucciones de la pantalla de la TV utilizando el mando a distancia.



## B Conexión HDMI &amp; Optical

- 1 Conecte el Reproductor a la TV utilizando un cable HDMI y un cable Óptico.
- 2 Establezca el selector de entrada en el HDMI de la TV.
- 3 Establezca [External Speaker (Optical)] en el menú de ajuste de su TV.
- 4 Siga las instrucciones de la pantalla de la TV utilizando el mando a distancia.



## 5

## Menú Principal

Después de completar la configuración inicial, el menú de Inicio aparece en pantalla de la TV. Disfrute de varias funciones en el reproductor.



Para disfrutar de los servicios en línea, el reproductor debe estar conectado a internet a través de cable o de una conexión inalámbrica.

## Aplicación de control



Descargue la Aplicación LG AV Remote en su dispositivo.

LG Sound Sync  
(Inalámbrico)


Para obtener más información, descargue el manual del propietario.  
<http://www.lg.com>

## Modo Sonido Privado

Con *MUSICflow*

## Información adicional

### Especificaciones

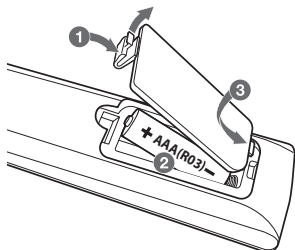
Requisitos de alimentación	Consulte la etiqueta principal.
Consumo de energía	Consulte la etiqueta principal.
	Reposo conectado en red : 1,5 W (Si están activados todos los puertos de red.)
Dimensiones (A x Alt x F)	Aprox. 360 mm x 60,5 mm x 299 mm
Alimentación bus (USB)	5 V  500 mA
Amplificador (potencia de salida RMS total)	1,000 W RMS

El diseño y las especificaciones están sujetas a cambio sin previo aviso.

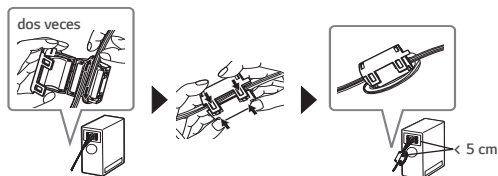
### Cómo desconectar la conexión de red inalámbrica o el dispositivo inalámbrico

Apagado de la unidad.

### Sustitución de la pila



### Acerca de núcleo de ferrita (Opcional)



### Información del aviso de software de código abierto

Para obtener el código fuente correspondiente GPL, LGPL, MPL y otras licencias de código abierto que contiene este producto, visite <http://opensource.lge.com>.

Además del código fuente, podrá descargar las condiciones de las licencias, exención de responsabilidad de la garantía y avisos de copyright. LG Electronics también le proporcionará código abierto en CD-ROM por un importe que cubre los gastos de su distribución (como el soporte, el envío y la manipulación) previa solicitud por correo electrónico a [opensource@lge.com](mailto:opensource@lge.com).

Esta oferta es válida durante un periodo de tres años a partir del último envío de este producto. Esta oferta es válida para cualquier persona que reciba esta información.

### Asistencia al cliente

Es posible actualizar el Reproductor con el software más reciente para mejorar el funcionamiento de los productos y/o añadir nuevas funciones. Para obtener el software más reciente para este reproductor (si se han producido actualizaciones), proceda con las actualizaciones del software o visite <http://www.lg.com> o contacte al centro de asistencia al cliente de LG Electronics.

### Declaración de conformidad



Por la presente, LG Electronics declara que el equipo de radio tipo CINE CASERO INALÁMBRICO BLU-RAY 3D cumple con la Directiva 2014/53/EU. El texto completo de la declaración de conformidad EU está disponible en la siguiente dirección de Internet:

<http://www.lg.com/global/support/cedoc/cedoc#>

Para consideración del usuario, este equipo debe instalarse y operarse con una distancia mínima de 20 cm entre el equipo y el cuerpo.

Rango de frecuencia	Potencia de salida (Max.)
2402 a 2480 MHz	10 dBm
5730 a 5821 MHz	13 dBm

**HDMI**<sup>™</sup>  
HIGH-DEFINITION MULTIMEDIA INTERFACE

 **Java**<sup>™</sup>  
POWERED