



MBM65259701 (1.0)



ESPAÑOL

# LG G Watch Buddy

Guía de inicio rápido



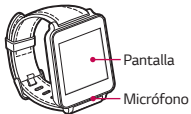


## Tabla de contenido

Información general.....	2
Cargar el G Watch Buddy .....	3
Consejos acerca de la base de carga.....	5
Encender y apagar el G Watch Buddy.....	7
Vinculación y conexión .....	8
Información de seguridad .....	11

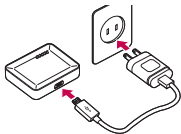
Para más información detallada, visite: [www.lg.com](http://www.lg.com).

# Información general

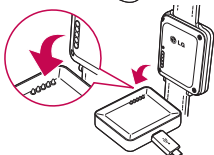


# Cargar el G Watch Buddy

1.



2.



# Cargar el G Watch Buddy

## Precauciones con respecto a la corrosión de los terminales de carga

La exposición al sudor u a otro material extraño durante el uso de este producto puede provocar corrosión en los terminales mientras se carga. Para prevenir esto, limpie el producto con un paño antes de cargarlo.

## Precauciones antes de usar la banda de cuero

- La correa de cuero cosido del LG G Watch Buddy es lo suficientemente gruesa como para satisfacer la alta estándar de calidad. Antes de usar la banda de cuero, dóblela hacia adelante y atrás un par de veces. Esto permitirá que la sienta más cómoda al momento de usarla.
- Según la condición de la piel del usuario, el reloj podría causar reacciones alérgicas accidentales en la piel que esté en contacto con este.

# Consejos acerca de la base de carga

## Para adherir la base de carga

1. Quite la película adjuntada en la parte posterior de la base de carga.
2. Coloque la base de carga en un superficie seco, limpio y plano. Se adhiere inmediatamente, sin ninguna necesidad de aplicar presión.

## Para retirar la base de carga

Tire hacia arriba en una esquina muy suave y lentamente. Sea paciente. Si tira toda la base hacia arriba a la vez, en lugar de levantar una esquina primeramente, podría dañar la base o la superficie en la cual se encuentra

# Consejos acerca de la base de carga




## Notas

- No extraiga la base de carga por torsión. La base de carga puede dañarse.
- Para ayudar que la base se adhiera firmemente, límpielo ocasionalmente con toallitas. No utilice disolventes, alcohol o productos de limpieza.
- Cuando transporte la base de carga en una bolsa, sus cosas en la bolsa pueden pegarse a la parte adhesiva de la base y pueden dañarse.

Algunos de los contenidos de esta guía pueden diferir de su producto dependiendo del software del producto o su proveedor de servicio. Toda la información en este documento es sujeta a cambios sin previo aviso.

# Encender y apagar el G Watch Buddy

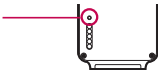
Conecte la base de carga a un tomacorriente y coloque el G Watch Buddy en ella. El dispositivo se encenderá automáticamente.

Para apagarlo, abra  **Configuración** y luego seleccione  **Apagar**.

 **Reiniciar**

En caso de que el dispositivo no funcione correctamente, presione el botón de reinicio con la punta de un clip para reiniciarlo.

Presione durante ocho segundos  
para reiniciarlo.



# Vinculación y conexión

Su G Watch Buddy se puede vincular con cualquier teléfono o tablet que ejecute Android 4.3 y superior.

1. Descargue la aplicación Android Wear en Google Play Store e instálela en su teléfono o tablet.
2. Abre la aplicación Android Wear en el teléfono o tablet.
3. Verifique que Bluetooth esté activo en el teléfono o tablet.
4. Seleccione el nombre del G Watch Buddy, luego toque **Vincular**.



## Nota

- Según la condición de la red, es posible que el proceso de configuración tarde más de 20 minutos.
- Asegúrese de que su teléfono o tablet esté conectado a los datos móviles o a una red Wi-Fi. Mantenga el reloj conectado a la fuente de alimentación durante el proceso de configuración.

## CÓMO ACTUALIZAR SU DISPOSITIVO

Acceda a las versiones de firmware más recientes y a nuevas funciones y características del software.

Para actualizar su dispositivo, toque **Ajustes > Acerca de > Actualizaciones del sistema** en su dispositivo.

Para comenzar, descarga la aplicación de **Android Wear** de Google Play Store.

Google



# Información de seguridad

Antes de encender el producto, revise la información de seguridad básica que se proporciona aquí.

## Seguridad y manipulación generales

Cuando use el producto, tenga en cuenta las siguientes directrices de sentido común.

El entorno

- **Temperaturas de funcionamiento seguras.** Use y almacene el producto a temperaturas entre 0 °C/32 °F y 40 °C/104 °F. La exposición de su producto a temperaturas extremadamente altas o bajas puede resultar en daños, o incluso explosiones.

- **Mientras conduce.** Cuando conducir un auto, su primera responsabilidad es conducir. El uso de un dispositivo móvil, un accesorio para llamar u otra aplicación mientras conduce puede provocar distracciones. Mantenga la vista en el camino.
- **Alrededor de explosivos.** No lo use en áreas donde las chispas del producto puedan causar un incendio o una explosión.
- **En aviones.** Siga todas las reglas e instrucciones para el uso de dispositivos electrónicos. La mayoría de las aerolíneas restringe el uso de dispositivos electrónicos únicamente durante el despegue o aterrizaje. Hay tres tipos principales de seguridad en aeropuertos: máquinas de rayos X (que se utilizan para verificar elementos mediante una máquina con una banda transportadora), detectores de metales (que se utilizan en las personas que cruzan los controles de seguridad) y las varas magnéticas (dispositivos de mano que se utilizan en personas o elementos individuales). Puede pasar su producto por las

máquinas de rayos X de los aeropuertos. Sin embargo, no lo exponga a los detectores de metales ni a las varas magnéticas.

- Siempre siga las disposiciones especiales de un área determinada. Apague el dispositivo en áreas donde esté prohibido su uso o cuando pueda ocasionar interferencias o peligro.
- El cambio de las correas para la muñeca a correas de metal puede causar problemas de conectividad Bluetooth.

## Consejos de seguridad

**ADVERTENCIA:** La base de carga contiene imanes potentes que pueden interferir con marcapasos, tarjetas de crédito, relojes y otros objetos sensibles a imanes.

Para evitar dañar su producto y reducir el riesgo de incendio, descargas eléctricas, explosión u otros peligros, sigas estas precauciones de sentido común:

- Úsela solo con cables, cargadores y otros accesorios aprobados por LG.
- No deje caer su producto, ni lo golpee o agite.
- No dañe el cable de alimentación al doblarlo, retorcerlo, tirarlo, calentarlo o colocarle elementos pesados encima.
- Este producto cuenta con un cable USB para conectarlo a una computadora portátil o de escritorio o al cargador. Asegúrese de que la conexión a tierra de la computadora sea adecuada antes de conectar su producto. El cable de la fuente de alimentación de la computadora portátil o de escritorio cuenta con un conductor de conexión a tierra y un enchufe con descarga a tierra. Debe conectar el enchufe a un tomacorriente apropiado que esté instalado y conectado a tierra en forma adecuada según todos los códigos y decretos locales.

- No intente reparar, modificar ni volver a armar el producto. Este está equipado con una batería interna recargable, que solo LG o un centro de reparación autorizado por LG debe reemplazar.
- No abra, desarme, aplaste, doble, deforme, perforo o triture el producto.
- No inserte objetos extraños en el producto.
- No coloque el producto en un horno de microondas.
- No exponga el producto al fuego, una explosión u otros peligros.
- Límpielo con un paño suave y húmedo. No use sustancias químicas fuertes (como alcohol, bencina o solventes) o detergentes para limpiar el producto.
- No deseche el producto y la batería con los residuos domésticos de acuerdo con las regulaciones locales.
- Al igual que muchos dispositivos electrónicos, su producto genera calor durante el funcionamiento normal. El contacto demasiado

prolongado y directo con la piel, en ausencia de ventilación adecuada, puede producir incomodidad y quemaduras menores. Por lo tanto, tenga precaución cuando manipule su producto durante o inmediatamente después del uso.

- Si tiene un problema al usar el producto, deje de utilizarlo y consulte con el centro de servicio al cliente autorizado de LG Electronics.
- No sumerja ni exponga el producto al agua ni a otros líquidos.

## **Advertencias de la batería**

- No intente quitar o sustituir la batería usted mismo. Solo un proveedor de servicio autorizado por LG debe reemplazar la batería, la que tiene que cumplir con la norma IEEE 1725.
- Si necesita reemplazar la batería, lleve la unidad al distribuidor o servicio técnico autorizado de LG Electronics para obtener ayuda.

- Úsela solo con un sistema de carga que cuente con calificación conforme a los requisitos de certificación de la CTIA para conformidad del sistema de la batería con la norma IEEE 1725. El uso de una batería no calificada puede presentar peligro de incendio, explosión, escape u otro riesgo.
- Cuando use el cargador de batería en un país o región donde el adaptador que viene con el producto no sirve para las tomas de corriente, utilice el adaptador correcto.
- Asegúrese de que la batería no entre en contacto con elementos de bordes filosos como dientes de animales o uñas.
- No exponga el cargador de baterías o el adaptador a la luz directa del sol, ni lo utilice en sitios con elevada humedad, como por ejemplo el baño.
- Para evitar descargas eléctricas o incendio, desenchufe el cable de alimentación y el cargador durante tormentas eléctricas.

- No abra, desarme, aplaste, doble, deforme, perforo o triture la batería.
- No modifique ni vuelva a armar la batería, no intente introducirle objetos extraños, no la sumerja ni exponga al agua u otros líquidos, no la exponga al fuego, a una explosión u otro peligro. Tales condiciones pueden presentar peligro de incendio o explosión.
- Evite dejar caer el producto, en especial en superficies duras, ni exponga el producto o la batería a líquidos. Si el producto se expone a líquidos o entra en contacto con un objeto punzante, llévelo a un centro de servicio para revisión.
- Se ha implementado al menos un método de autenticación de la batería: hardware, software, mecánico, holograma, etc.
- El uso inadecuado de la batería puede resultar en un incendio, una explosión u otro peligro.

- No permita que los niños carguen la batería o usen el adaptador sin supervisión de un adulto.
- Una vez que el producto esté totalmente cargado, siempre desenchufe el cargador del tomacorriente para que el cargador no consuma energía de manera innecesaria.
- No lo exponga a temperaturas altas. (140°F/60°C)
- El cargador y el adaptador están diseñados solo para ser usados bajo techo.
- No permita que objetos metálicos entren en contacto o causen cortocircuito con los terminales de la batería.
- No incinere ni exponga al fuego.

## Notas sobre las propiedades de resistencia al agua

Este producto es resistente al agua y polvo en el cumplimiento de la clasificación de Ingress Protection IP67\*.

\* La clasificación IP67 significa que el producto mantiene su operabilidad incluso si se sumerge suavemente en un tanque de agua estancada a temperatura ambiente durante aproximadamente 30 minutos, hasta una profundidad de 1 metro.

Evite exponer el producto a entornos con exceso de polvo o humedad. No use el producto en los siguientes entornos.



No sumerja el producto en ninguna sustancia química líquida (jabón, etc.) que no sea agua.



No sumerja el producto en agua salada, como agua de mar.



No sumerja el producto en agua termal.



No nade mientras usa el producto.



No utilice el producto bajo el agua.



No coloque el producto directamente en arena (como en la playa) o lodo.

- Una vez que el producto se moja, el agua puede permanecer en los espacios de la unidad principal. Agite bien el producto para drenar el agua.
- Incluso después de que se drene el agua, las partes internas pueden estar húmedas todavía. Aunque se puede utilizar el producto, no lo coloque cerca de las cosas que no deben mojarse. Tenga cuidado de no mojar su ropa, bolsa o contenido de la bolsa.

- Drene el agua si la activación por voz no funciona correctamente debido a agua restante en el micrófono.
- No use el producto en lugares donde puede resultar rociado con agua a alta presión (por ejemplo, cerca de una llave o cabezal de una ducha) ni lo sumerja en agua durante períodos extendidos, ya que el producto no está diseñado para soportar agua a alta presión.
- Este producto no es resistente a golpes. No deje caer el producto ni lo someta a golpes. Si lo hace, puede dañar o deformar la unidad principal, lo que provocará una filtración de agua.

## **Marcapasos y otros dispositivos médicos**

Las personas con marcapasos:

- Deben mantener SIEMPRE el producto a más de seis (6) pulgadas del marcapasos cuando el producto está encendido.

- No deben llevar el producto en un bolsillo del pecho.
- Deben usar la muñeca opuesta al marcapasos para reducir la posibilidad de interferencia de RF.
- Deben apagar el producto de inmediato si existe alguna indicación de que está produciéndose interferencia.

Si usa cualquier otro dispositivo médico personal, consulte con su médico o al fabricante de dicho dispositivo para saber si está adecuadamente protegido contra la energía de RF externa.

## **Exposición a energía de radiofrecuencia (RF)**

En agosto de 1996, la Comisión federal de comunicaciones (FCC) de los Estados Unidos, con su acción en el informe y orden FCC 96-326, adoptó una norma de seguridad actualizada para la exposición humana a la energía electromagnética de radiofrecuencias (RF) que emiten los transmisores regulados por la FCC. El diseño de este

producto cumple con los lineamientos de la FCC y esas normas internacionales. Este modelo puede encontrarse en la sección Display Grant de <http://transition.fcc.gov/oet/ea/fccid/> después de buscar en FCC ID ZNFW100.

## **Declaraciones de conformidad de EE. UU. / Canadá**

Este equipo ha sido evaluado y se ha comprobado que cumple con los límites para un dispositivo digital clase B, conforme el artículo 15 de las reglas de la FCC. Estos límites han sido diseñados para brindar una protección razonable contra la interferencia dañina en una instalación residencial. Este equipo genera, utiliza y puede irradiar energía de radiofrecuencia y, si no se instala y utiliza de acuerdo con las instrucciones, podría causar interferencia dañina con las comunicaciones radiales. Sin embargo, no existe garantía de que la interferencia no se produzca en una instalación en particular.

Si este equipo ocasiona una interferencia dañina en la recepción de televisión (lo cual puede determinarse al encender y apagar el equipo), puede intentar corregir la interferencia a través de la aplicación de una o varias de las siguientes medidas:

- Reorientar o reubicar la antena receptora.
- Aumentar la distancia entre el equipo y el receptor.
- Conectar el equipo en una toma de un circuito diferente de aquél al que está conectado el receptor.
- Consultar con el distribuidor o un técnico de radio/TV experimentado para obtener ayuda.

**Declaración del artículo 15.21:** las modificaciones o los cambios no aprobados expresamente por el fabricante pueden anular la autoridad del usuario para hacer funcionar el equipo.

**Declaración del artículo 15.19 (EE. UU.) y requisito general de RSS (CANADÁ):** este dispositivo cumple con el artículo 15 de la

normativa de la FCC y con los estándares RSS exentos de licencia de Industry Canada. El funcionamiento está sujeto a las dos condiciones siguientes:

- (1) Este dispositivo no puede causar interferencia nociva.
- (2) Este dispositivo debe aceptar cualquier interferencia que reciba, incluida la que provoque un funcionamiento no deseado.

## Software de código abierto

Para obtener el código fuente bajo GPL, LGPL, MPL y otras licencias de código abierto que contiene este producto, visite <http://opensource.lge.com>.

Además del código fuente, se pueden descargar los términos de la licencia, las anulaciones de la garantía y los avisos de derechos de autor.

LG Electronics también le proporcionará el código fuente abierto

en un CD-ROM con un cargo que cubra el costo de realizar tal distribución (como el costo de los medios, el envío y el manejo) con una previa solicitud por correo electrónico a [opensource@lge.com](mailto:opensource@lge.com). Esta oferta es válida durante tres (3) años a partir de la fecha de adquisición del producto.

## Información regulatoria

Para acceder información regulatoria, vaya a **Configuración > Información > Información regulatoria**.

.....

.....

.....

.....

.....

.....

.....

.....

.....