



제품 사용설명서

LG TONE Free

블루투스® LG 스테레오 헤드셋

제품의 안전하고 편리한 사용을 위해 반드시 제품을 사용하기 전에 제품 사용설명서를 읽어주세요. 제품보증서도 함께 들어있으니 잘 보관하세요.

제품 사용설명서의 철자상 오류나 부정확한 내용은 LG전자에 의해 사전 예고 없이 변경될 수 있습니다.

TONE-TNP3



자세한 사용 방법은
LG전자 홈페이지를
참조하세요.
스마트 기기로 QR코드를
인식하면 빠르게 찾을 수
있습니다.

www.lge.com

목차

안전을 위해 주의하기	1
제품 사용 시 유의 사항.....	3
제품 구성물.....	4
제품 둘러보기	5
전원 켜기/끄기	6
연결하기	7
음악 재생하기	10
통화하기	11
충전하기	12
진동 알림 설정하기.....	13
자동 잠금기.....	14
상태 표시등.....	15
스마트폰 통화 기능.....	16
LG TONE Free.....	17
문제 해결하기	18
제품 사양 및 규격.....	19
안전 정보.....	21
추가 정보.....	22
기호	25


Bluetooth® 문자 상표 및 로고는 Bluetooth SIG, Inc 소유의 등록상표이며, 모든 해당 상표 사용은 라이선스 계약에 따릅니다.


Android, Google Play, Google Play 로고 및 기타 관련 표시와 로고는 Google LLC의 상표입니다.

안전을 위해 주의하기

다음의 '안전을 위해 주의하기'는 예상하지 못한 위험이나 손해를 미리 방지하기 위한 것이니 반드시 확인해 주세요.

'안전을 위해 주의하기'는 '경고'와 '주의', 두 가지로 구분되어 있습니다.

 **경고** : 지시 사항을 위반하면 심각한 상해나 사망에 이를 수 있습니다.

 **주의** : 지시 사항을 위반하면 경미한 상해가 발생하거나 제품이 손상될 수 있습니다.

경고

제품을 높은 곳에서 떨어뜨리지 마십시오.

제품이 물, 알코올, 벤젠 등에 닿지 않도록 하십시오.

습기 및 먼지가 많은 곳에 보관하지 마십시오.

제품 위에 무거운 물건을 올려놓지 마십시오.

물속에 넣거나 욕실과 같은 습기가 많은 장소에서 사용하지 마십시오.

주의

임의로 제품을 분해/조정하거나 수리하지 마십시오.

과도한 열, 인화성 물질에 가까이 두거나 닿지 않도록 하십시오.

비규격 충전기를 사용할 경우 제품 고장의 원인이 됩니다.

제품에 부착된 자석 또는 작은 부품을 어린이가 삼키지 않도록 주의하십시오.

충전기의 연결부(충전 단자와 전원 플러그)에 이물질이 들어가지 않도록 주의하십시오. 화재나 감전의 위험이 있습니다.

의료기기를 이식받은 사용자는 의사와 상담 후에 사용하십시오.

이 제품은 배터리가 시스템에 내장되어 있으며 내장 배터리는 고객 임의로 분리하거나 교체할 수 없습니다.

안전을 위해 제품에 내장되어 있는 배터리를 분리하지 마십시오.

임의로 배터리를 교체할 경우나 배터리를 올바르게 교환하지 않으면 폭발의 위험이 있습니다.

리튬 이온 폴리머 배터리는 부상을 일으킬 수 있는 위험한 부품입니다.

전문 자격이 없는 사람이 배터리를 교체할 경우 제품이 손상될 수 있습니다.

배터리는 임의로 폐기하지 마시고, 폐기 시 해당 지역의 폐기 절차를 따르십시오.

반드시 인증된 정품 충전용 어댑터를 사용하십시오.

11.6 kPa 미만의 기압 및 15,000 m를 초과하는 고도에서 보관하거나 운송하지 마세요.

배터리를 불 또는 뜨거운 오븐에 폐기하거나 기계적으로 분쇄 또는 절단하면 폭발할 수 있습니다.

배터리를 극도로 높은 온도의 주변 환경에 방치하면 폭발이나 인화성 액체 또는 가스의 누출을 초래할 수 있습니다.

배터리에 극히 낮은 공기압을 가할 경우 폭발하거나 가연성 액체 또는 가스의 누설이 발생할 수 있습니다.

제품 사용 시 유의 사항

과도한 힘으로 이어폰 줄을 당기지 마십시오.

많은 양의 땀에 노출되었을 경우 제품을 깨끗하게 닦아주십시오.

이어폰 부위를 청결하게 유지하여 주십시오.

이어폰을 장시간 착용할 경우 통증을 유발할 수 있으며, 귀 안의 습기가 오래 지속되면 피부 트러블을 유발할 수 있습니다.

충전 중에는 안전을 위해 제품을 착용하지 마십시오.

제품 구성물



TONE-TNP3



추가 이어젤 (소,대)*



USB Type C™
충전 케이블



제품 사용설명서 /
사용자 쿼가이드



제품 보증서

제품 사용설명서에 표시된 이미지와 실제 제품 모양이 다를 수 있습니다.

*헤드셋에 중 사이즈의 이어젤이 기본 부착 되어 있습니다.


*이어젤의 재질은 실리콘 입니다.

⚠ 주의

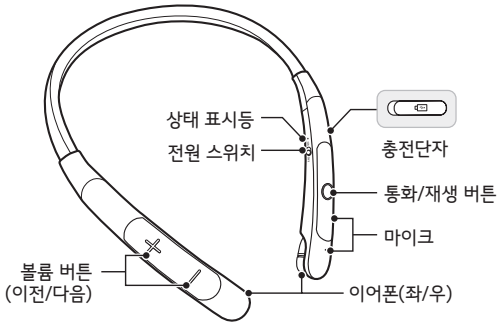
반드시 LG전자 정품 구성물을 사용하세요. 비 정품 구성물을 사용할 경우 제품 고장의 원인이 되며, 보증 서비스를 받을 수 없습니다.

구성물로 제공된 USB Type C™ 케이블을 사용하세요.

✓ 알아두기

- 전체 매뉴얼은 LG전자 홈페이지에서 다운로드 가능합니다.
-  www.lge.co.kr > 고객지원 > 제품 사용 지원 - 사용 설명서 > 제품 선택 (기타) > 블루투스헤드셋 > 모델명 검색 (TONE-TNP3)

제품 둘러보기



전원 켜기/끄기



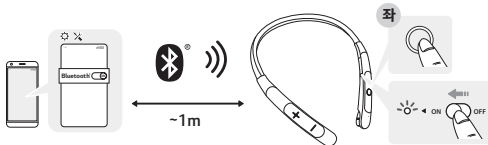
상태	동작 방법
전원 켜짐	전원 스위치를 ON으로 밀어 주세요.
전원 꺼짐	전원 스위치를 OFF로 밀어 주세요.

*전원을 켜거나 끄면 파란색 상태 표시등이 깜빡이고, 진동과 알림음이 울립니다.

연결하기

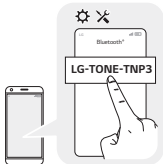
빠른 연결하기

- 1 스마트폰 또는 연결할 장치의 블루투스® 기능을 켜주세요.
- 2 헤드셋의 **통화/재생 버튼**을 누르면서 **전원 스위치**를 ON으로 밀어주세요. 헤드셋이 검색 모드로 바뀌고 파란색 상태 표시등이 켜집니다.



- 3 스마트폰 화면 하단에 Fast Pair 연결 팝업이 나타나면, "연결"을 눌러 연결하세요.
 - Android™ 6.0 이상만 지원하며, 모바일 장치의 블루투스® 및 위치정보 설정이 필요합니다.

4 연결 팝업이 나타나지 않으면, 스마트폰의 블루투스® 메뉴에서 **[LG-TONE-TNP3]**을 선택하여 연결하세요.
(iOS 또는 Android 5.0 이하 사용자의 경우)



⚠ 주의: 블루투스® 연결 기기 목록에서 LG-TONE-TNP3_LE는 올바른 연결 모델명이 아닙니다. 사용 중이신 모델명을 확인하시고 “LE”가 들어가지 않은 모델명으로 연결 진행 하세요.
안드로이드 기기에서 헤드셋 모델명이 비정상적으로 표시될 경우, 연결 기기 설정의 블루투스® 메뉴에서 모델명을 변경해 주세요.

✓ **알아두기**

- 다른 기기와 연결하려면 위의 절차를 다시 수행하세요.

다중 연결하기

헤드셋은 스마트폰과 PC 등의 2개 장치를 동시에 연결하여 사용할 수 있습니다.

- 1 다중 연결을 위하여 하나의 기기와 연결된 상태에서 헤드셋 전원을 꺼주세요.
- 2 [빠른 연결하기]의 1번에서 4번 과정을 수행하세요.
이 장치가 "주 연결 장치"가 됩니다.
- 3 이전에 연결되었던 장치에서 헤드셋에 연결을 시도합니다.
이 장치가 "부 연결 장치"가 됩니다.

✓ **알아두기**

- 2개의 장치와 동시에 연결했을 경우 주요 기능은 "주 연결 장치"를 기준으로 동작합니다.

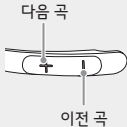
자동 재연결하기

헤드셋의 전원을 켜면 마지막으로 연결되었던 장치(주 연결 장치 또는 부 연결 장치)에 자동으로 연결됩니다. (장치를 찾을 수 없는 경우에는 검색 모드로 전환됩니다.)

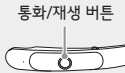
자동 재연결이 되지 않을 경우 연결할 장치에서 헤드셋을 찾아 수동으로 연결해주세요.

음악 재생하기

우



좌

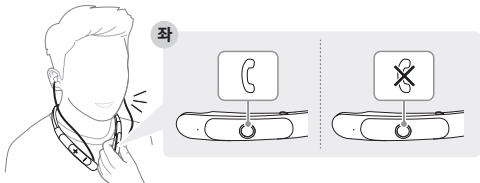


기능	동작 방법
음악 재생 / 일시 정지	통화/재생 버튼을 짧게 누르세요.
볼륨 조절	볼륨 버튼(+) 또는 볼륨 버튼(=)을 짧게 누르세요.
다음/이전 곡	볼륨 버튼(+) 또는 볼륨 버튼(=)을 1초간 누르세요.

음악 재생 장치 전환하기

장치가 다중 연결되어 있을 때 음악 재생 장치를 변경하려면, 재생 중인 음악을 정지한 후 원하는 장치에서 음악을 재생하세요.

통화하기



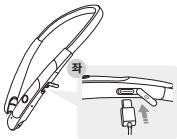
기능	동작 방법
전화 받기	통화/재생 버튼을 짧게 누르세요.
전화 끊기	통화/재생 버튼을 짧게 누르세요. (전화 발신 중에는 통화/재생 버튼을 짧게 두 번 누르세요.)
전화 거절	통화/재생 버튼을 길게 누르세요.

✓ **알아두기**

- 제품 사용설명서 뒷 장의 스마트폰 통화 기능의 내용도 확인해 주세요.
- 진동 알림이 꺼져 있을 경우, 진동이 발생하지 않습니다.

충전하기

유선 충전



헤드셋의 충전단자 덮개를 열고 충전단자에 충전 케이블을 연결하면 상태 표시등에 충전 상태가 표시됩니다.

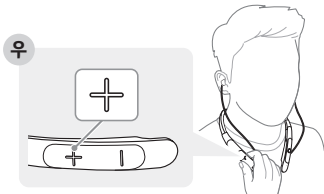
충전 중에는 헤드셋 전원이 꺼집니다.

상태 표시등	충전 상태 (충전기 연결)
빨간색	충전 중
초록색	완충

✓ 알아두기

- 헤드셋의 충전단자는 스마트폰 등 타 기기에 전원 공급 기능을 지원하지 않습니다.
- 온도가 너무 높거나 낮으면 빨간색 상태 표시등이 깜빡이면서 충전이 되지 않을 수 있습니다.

진동 알림 설정하기



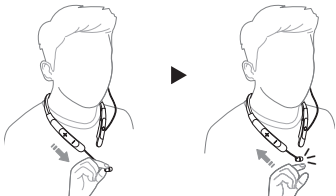
헤드셋은 최초 사용 시 기본으로 진동 알림 설정이 되어 있습니다.

진동 알림 설정 또는 해제를 하려면 사용 대기 중 **볼륨 버튼(⇧)**을 1초간 누르세요.

✓ **알아두기**

- 진동 알림을 끄면, 전화 수신이나 통신 범위 이탈 시에도 진동이 발생하지 않습니다.

자동 줄감기




헤드셋을 사용한 후에 이어폰을 앞쪽 끝까지 잡아당긴 후 놓으면, 이어폰 줄이 자동으로 감깁니다.

자동으로 감길 때 이어폰이 신체 또는 옷 등에 걸려 완전히 감기지 않을 수 있습니다. 이 경우, 다시 한번 앞쪽 끝까지 당긴 후 놓아주세요.

상태 표시등

상태	동작
전원 켜짐/꺼짐	파란색 상태 표시등이 깜빡입니다.
블루투스® 검색 모드	파란색 상태 표시등이 켜집니다.
헤드셋/핸즈프리 프로파일 연결된 상태/통화 연결	파란색 상태 표시등이 5초마다 깜빡입니다.
충전 이상 발생 시	빨간색 상태 표시등이 깜빡입니다.
배터리 충전 중 (충전기 연결)	빨간색 상태 표시등이 켜집니다.
배터리 충전 완료 (충전기 연결)	초록색 상태 표시등이 켜집니다.

스마트폰 통화 기능

기능	상태	설명
전화 받기	전화 수신 시	통화/재생 버튼 을 짧게 누르세요. - 진동 알림이 꺼져 있을 경우, 진동이 발생하지 않습니다.
전화 걸기	사용 대기 중	스마트폰에서 전화를 걸면 자동으로 통화가 헤드셋으로 연결됩니다.
통화 전환	통화 중	볼륨 버튼 ()을 1초간 누르면, 헤드셋과 스마트폰간에 통화가 전환됩니다.
통화 중 다른 전화 받기	통화 중	통화/재생 버튼 을 짧게 누르면, 통화 중에 걸려온 전화를 받을 수 있습니다. 현재 통화는 통화 대기 상태로 바뀝니다. 통화/재생 버튼 을 짧게 누르면, 대기중인 통화로 전환됩니다. 기존 통화가 대기 중인 경우, 스마트폰에서 현재 통화를 종료할 수 있습니다. (스마트폰 설정에 따라 다르게 동작합니다.)

송화음 차단/해제	통화 중	통화 중 볼륨 버튼(⇐) 을 1초간 누르세요.
볼륨 증가/ 감소	통화 중	통화 중 볼륨 버튼(+) 또는 볼륨 버튼(⇐) 을 짧게 누르세요.

LG TONE Free

“LG TONE Free”를 설치하면 헤드셋 배터리 확인, 이퀄라이저 모드 변경, 음성 알림, 진동 알림을 사용할 수 있습니다.

상세 내용은 앱을 통해 확인하세요.

Google Play 스토어 또는 App 스토어에서 “LG TONE Free”를 검색하거나 아래의 QR 코드를 스캔하여 LG TONE Free를 설치하세요.

Android 7.0 또는 iOS 11 이상만 지원합니다.

다중 연결 시에는 둘 중 하나의 스마트폰에서만 앱 실행이 가능합니다.





Play 스토어




App 스토어

문제 해결하기

제품을 사용하다가 아래의 증상이 나타나면 다시 한번 확인해 주세요.
고장이 아닐 수 있습니다.

증상	원인 및 해결책
전원이 켜지지 않을 경우	배터리 잔량을 확인하고 충전해 주세요.
헤드셋으로 통화가 되지 않을 경우	스마트폰에서 핸드프리 기능을 지원하지 않으면, 통화 기능을 사용할 수 없습니다. 배터리 잔량을 확인하고 충전해 주세요.
헤드셋을 스마트폰에 등록할 수 없는 경우	헤드셋의 전원이 켜져 있는지 확인하세요. 헤드셋이 검색 모드로 바뀌었는지 확인하세요. - 헤드셋의 통화/재생 버튼 을 누르면서 전원 스위치 를 ON으로 밀어주세요. 헤드셋이 검색 모드로 바뀌고 파란색 상태 표시등이 켜집니다.
소리가 작게 들릴 경우	헤드셋의 볼륨 버튼 () 또는 볼륨 버튼 ()을 짧게 눌러 볼륨 단계(소리 크기)를 조절하거나, 헤드셋과 연결된 장치의 소리 크기를 조절해 주세요.

제품 사양 및 규격

항목	설명
모델명	TONE-TNP3
기자재 명칭	특정소출력 무선기기 (무선데이터통신시스템용 무선기기)
블루투스® 규격	V 5.1 (헤드셋/핸즈프리/A2DP/AVRCP)
배터리	3.7 V / 210 mAh, 리튬 이온 폴리머
음악 재생 시간	최대 22 시간*
충전 시간	2시간 이내 ※ 상온에서 유선 충전 기준
정격 입력 전압	5 V  , 500 mA
동작 온도	0 °C ~ 40 °C
동작 습도	5 % ~ 60 %

치수/무게	156.1 mm (폭) x 180.2 mm (길이) x 14.8 mm (두께) / 49.1 g
주파수	2402 MHz 에서 2480 MHz
공중선 전력	3 mW 이하
적합성 평가를 받은 자의 상호	엘지전자(주)
제조사	엘지전자(주)
제조국가	베트남
제조연월	제품에 별도표기 (S/N : 1-3번째에 제조연월표시)
모델명	TONE-TNP3
인증번호	R-R-LGE-TONE-TNP3
해당 무선설비는 운용 중 전파혼선 가능성이 있으므로 인명 안전과 관련된 서비스는 할 수 없습니다.	

*사용 시간은 연결된 스마트폰이나 사용 기능, 설정, 신호 세기, 동작 온도, 사용 주파수 대역 및 기타 사용 방법에 따라 달라질 수 있습니다.

안전 정보

청각 손상의 예방



헤드셋의 볼륨이 너무 높으면 영구적인 청각 손실을 입을 수 있습니다. 볼륨을 안전한 수준으로 설정하십시오. 정상적으로 들릴 수도 있지만 청각에 손상을 줄 수 있는 높은 소리를 자주 듣다 보면 시간이 지나면서 익숙해지게 됩니다.

귀에서 울리는 느낌이 들거나 말소리가 희미하게 들리면 듣는 것을 멈추고 청각 검사를 받으도록 하십시오. 볼륨 소리가 클수록 청각이 더 빨리 손상될 수 있습니다.

전문가들은 청각 보호를 위해 다음과 같이 하도록 제안하고 있습니다.

- 볼륨을 높게 맞춘 상태에서 헤드셋을 사용하는 시간을 제한할 것.
- 주변의 시끄러운 소리를 듣지 않으려고 볼륨을 높이는 습관을 피할 것.
- 가까이 있는 사람들의 말소리가 들리지 않으면 볼륨을 줄일 것.

연결 장치의 최대 볼륨 한계 설정 방법은 연결 장치와 함께 제공된 사용설명서를 참고하세요.



추가 정보

무선 주파수 노출

블루투스® LG 스테레오 헤드셋(Bluetooth® LG Stereo Headset)은 무선 송수신기입니다.

본 장치는 작동 중일 때 2402 MHz 에서 2480 MHz 의 주파수 대역에서 무선 주파수(RF) 전자기장(극초단파)을 송수신함으로써 블루투스®가 탑재된 이동 기기와 통신합니다.

블루투스® 헤드셋은 호환되는 LG전자 이동전화 제품과 함께 사용될 때 국가당국과 국제 보건기구에서 정한 RF 노출 지침 및 범위에 따라 작동하도록 설계되었습니다.

블루투스® 연결 주의 사항

블루투스® 통신범위 및 감도에 영향을 미치는 사용환경은 다음과 같습니다.

- 블루투스® 장치와 연결 기기 사이에 벽, 금속, 인체와 같은 장애물이 있는 경우
- 사용 기기 근처에서 2.4 GHz 주파수를 사용하는 장치(무선 LAN장치, 무선 전화기 또는 전자레인지 등)를 사용하는 경우
- 스마트폰 외 블루투스® 지원 기기(TV, 노트북 등) 사용하는 경우 해당 기기의 지원 규격/성능에 따라 재생 품질에 영향을 미칠 수 있습니다.

배터리 정보

재충전 배터리의 경우 적절하게 관리하면 긴 유효수명을 가집니다.
그러나 오랫동안 사용하지 않으면 사용한지 몇 번 만에 용량이 줄어들 수 있습니다.

배터리를 50 °C 이상 또는 -10 °C 이하의 극단적으로 높거나 낮은 온도에 노출시키지 마십시오. 배터리 용량을 최대로 유지하려면 배터리를 실내 온도에서 사용하십시오. 배터리가 저온에서 사용되면 배터리 용량이 줄어듭니다.

배터리 충전은 0 °C 에서 45 °C 에 해당하는 온도에서만 가능합니다.

품질 보증 조건

품질 보증은 판매자가 최초 구매자에게 발급한 영수증 원본 (구매일과 일련번호가 명시 되어 있음)이 수리 또는 교체될 제품과 함께 제시된 경우에만 유효합니다.

LG전자는 제품의 최초 구입 후에 이러한 정보가 지워졌거나 변경되었다면 품질 보증 서비스의 제공을 거부할 수 있습니다.

제품의 사용 및 유지 지침에 의거해 본 품질 보증은 정상적이고 통상적인 방식과 다르게 사용되는 경우를 포함해 정상적인 마모나 잘못된 사용으로 인해 생기는 제품의 고장에 대해서 책임을 지지 않습니다. 아울러 본 품질 보증은 유동성 물질로 인한 손상, 우발적 사고, 분해나 수정, 천재지변 등으로 인해 생기는 제품의 고장에도 적용되지 않습니다.

본 품질 보증은 LG전자의 위임을 받지 않은 자가 부적절하게 분해를 하거나 수리함으로써 생기는 제품의 고장에 적용되지 않습니다.

본 제한적 품질 보증의 조건에 따라 LG전자는 본 제품이 소비자에 의해 최초로 구매된 시점과 그리고 그 이후 1년 동안 디자인과 재료, 기술적 측면에서 결함이 없음을 보증합니다. 귀하의 제품이 품질 보증 서비스를 필요로 하면 그 제품을 구입했던 곳에 문의 하시거나 아래 서비스 센터로 연락해 자세한 정보를 받으십시오.

전화번호 : 1544-7777, 080-023-7777(수신자부담)

오픈 소스 정보

본 제품에 탑재된 GPL, LGPL, MPL 및 그 외 소스 코드 공개 의무가 있는 오픈소스 라이선스로 배포된 소스 코드를 얻거나 오픈소스의 라이선스 내용, 저작권 고지 등을 확인하려면 <https://opensource.lge.com>을 방문하세요.

또한 소비자가 opensource@lge.com으로 e-mail을 보내

본 제품에 탑재된 소프트웨어의 오픈 소스 코드를 요청할 경우, LG전자는 매체 비용과 운반비 등 제공에 필요한 최소한의 비용을 받고 저장 매체에 담아 제공합니다.

이 제안은 본 제품을 판매한 후 3년 동안 이 정보를 받은 모든 사람에게 유효합니다.

기호

~	교류 전류 (AC)입니다.
≡	직류 전류 (DC)입니다.
⊠	클래스 II 장비입니다.
⏻	대기 전원 상태입니다.
I	전원이 켜진 상태입니다.
⚡	위험 전압입니다.



이 제품은 대한민국 전용입니다. 전압, 주파수, 전원이 다른 해외에서는 사용할 수 없습니다.

LG전자 서비스 센터 대표 전화번호

사용 불편 및 고장 접수는 (전국 어디서나)

1544-7777

• 전화를 하기 전

제품 모델명과 고장 상태, 전화번호, 주소를 정확히 알고 있으면 더욱 빠르게 서비스를 받을 수 있습니다.

• 전화가 연결되었을 때

ARS 안내에 따라 제품의 상태를 정확하게 선택하면 전문 상담원에게 최고의 서비스를 받을 수 있습니다.

제안하고 싶은 내용이나 불만 사항을 접수할 때는 고객 상담실(080-023-7777)로 문의하세요.

편리한 제품 사용을 위한 안내

www.lge.com

제품 사용 시 불편사항을 자가 진단을 통해 원인 파악과 해결이 가능하며, 고객센터와 통화 없이 직접 서비스를 접수 할 수 있습니다.

앱 다운로드로 편리하게 LG전자의 혜택을 누리보세요. 아래 QR을 스캔하시면 쉽게 다운로드 할 수 있습니다.



고객을 위해 우수한 품질의 서비스를 제공하는
기업에게 사단법인 한국서비스진흥협회에서
서비스 품질을 인증하는 마크로
LG전자는 서비스 품질 우수기업입니다.