



MANUAL DE UTILIZARE

# MONITOR LCD LED

(Monitor CU LED\*-URI)

\* Monitoarele LG cu LED-uri sunt monitoare cu iluminare de fundal LED.

Citiți acest manual cu atenție înainte de a utiliza produsul și păstrați-l pentru consultări ulterioare.

34WP75C  
34WP75CP

[www.lg.com](http://www.lg.com)

Drepturi de autor © 2021 LG Electronics Inc. Toate drepturile rezervate.

# CUPRINS

## LICENȚĂ.....3

## INFORMAȚII DE NOTIFICARE PRIVIND SOFTWARE-UL OPEN SOURCE .....4

## ASAMBLARE ȘI PREGĂTIRE .....4

- Driveri și software acceptate.....4
- Descrierea produsului și butoanelor .....5
  - Utilizarea butonului joystick
- Mutarea și ridicarea monitorului .....5
  - Instalarea pe masă
  - Reglarea înălțimii suportului
  - Reglarea unghiului
  - Utilizarea blocării Kensington
  - Instalarea plăcii de montare pe perete
  - Instalarea pe perete

## UTILIZAREA MONITORULUI .... 10

- Conectarea la PC ..... 10
  - Conexiunea HDMI
  - Conexiunea DisplayPort

- Conectarea dispozitivelor AV ..... 11
  - Conexiunea HDMI
- Conectarea dispozitivelor periferice..... 12
  - Conexiune dispozitiv USB
  - Conectarea căștilor

## SETĂRILE UTILIZATORULUI ..... 13

- Activarea meniului principal ..... 13
  - Caracteristici Meniu principal
- Setările utilizatorului..... 15
  - Setările meniului

## DEPANARE ..... 26

## SPECIFICAȚIILE PRODUSULUI. 29

- Mod asistență din fabrică (Mod presetare, PC)..... 31
- Sincronizare HDMI (video)..... 32

# LICENȚĂ

Fiecare model are licențe diferite. Vizitați [www.lg.com](http://www.lg.com) pentru mai multe informații legate de licență.



Termenii HDMI, HDMI High-Definition Multimedia Interface și sigla HDMI sunt mărci comerciale sau mărci comerciale înregistrate ale HDMI Licensing Administrator, Inc. În Statele Unite și în alte țări.



MaxxAudio și suplimentar MAXX sunt mărci comerciale și/sau mărci comerciale înregistrate ale Waves Audio Ltd.



The SuperSpeed USB Trident logo is a registered trademark of USB Implementers Forum, Inc.

## INFORMAȚII DE NOTIFICARE PRIVIND SOFTWARE-UL OPEN SOURCE

Pentru a obține codul sursă din GPL, LGPL, MPL și alte licențe open source, care sunt conținute în acest produs, vă rugăm să vizitați <http://opensource.lge.com>.

În plus față de codul sursă, toate condițiile licenței, denegările de responsabilitate privind garanția și notele despre drepturile de autor la care se face referire sunt disponibile pentru descărcare.

LG Electronics va oferi și codul sursă pe CD-ROM în schimbul unei sume care să acopere costurile unei asemenea distribuții (cum ar fi costurile suporturilor media, de transport și de procesare), în urma unei solicitări prin e-mail la [opensource@lge.com](mailto:opensource@lge.com). Această ofertă este valabilă pentru o perioadă de trei ani de la data ultimului transport al acestui produs. Această ofertă este valabilă pentru orice persoană care primește aceste informații.

## ASAMBLARE ȘI PREGĂTIRE

### ATENȚIE

- Utilizați întotdeauna componente originale pentru a asigura siguranța și performanța produsului.
- Orice deteriorări sau vătămări corporale cauzate de utilizarea componentelor contrafăcute nu vor fi acoperite de garanție.
- Se recomandă să utilizați componentele furnizate.
- Dacă utilizați cabluri generice care nu sunt autorizate de LG, este posibil ca ecranul să nu se afișeze sau este posibil să existe interferență.

- Ilustrațiile prezente în acest document reprezintă proceduri tipice, prin urmare pot să difere față de produsul propriu-zis.
- Atunci când asamblați produsul nu aplicați substanțe străine (uleiuri, lubrifianți etc.) pe piesele prevăzute cu șurub. (Riscați să deteriorați produsul.)
- Aplicarea unei forțe excesive în momentul strângerii șuruburilor poate cauza deteriorarea monitorului. Deteriorarea provocată în acest mod nu va fi acoperită de garanția produsului.
- Nu transportați monitorul răsturnat, ținându-l doar de bază. Acest lucru poate conduce la căderea monitorului de pe suport și poate cauza vătămări corporale.
- Atunci când ridicați sau mutați monitorul, nu atingeți ecranul monitorului. Forța aplicată ecranului monitorului poate determina deteriorarea acestuia.

### NOTĂ

- Componentele ar putea arăta diferit față de cele prezentate aici.
- Fără o notificare prealabilă, toate informațiile despre produs și specificațiile din acest manual fac obiectul modificărilor în scopul îmbunătățirii performanțelor produsului.
- Pentru a achiziționa accesorii opționale, vizitați un magazin de produse electronice sau un site pentru cumpărături online sau contactați magazinul distribuitorului de la care ați achiziționat produsul.
- Cablul de alimentare furnizat poate diferi în funcție de regiune.

## Drivere și software acceptate

Se poate descărca și instala ultima versiune a website-ului LGE ([www.lge.com](http://www.lge.com)).

Drivere și software	Prioritate de instalare
Driver pentru monitor	Recomandat
Control pe ecran	Recomandat
Dual Controller	Opțional

## Descrierea produsului și butoanelor



Buton Joystick

### Utilizarea butonului joystick

Puteți controla cu ușurință funcțiile monitorului prin apăsarea butonului joystick sau prin deplasarea la stânga/dreapta/în sus/jos cu degetul.

#### Funcții de bază

		<b>Pornire</b>	Apăsați butonul joystick o dată cu degetul pentru a porni monitorul.
		<b>Oprire</b>	Apăsați și mențineți apăsat butonul joystick o dată mai mult de 5 secunde cu degetul pentru a opri monitorul.
		<b>Control volum</b>	Puteți regla volumul prin deplasarea butonului joystick la stânga/dreapta.

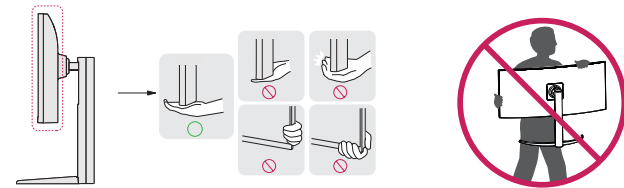
#### ! NOTĂ

- Butonul joystick este situat în partea inferioară a monitorului.

## Mutarea și ridicarea monitorului

Atunci când mutați sau ridicați monitorul, respectați aceste instrucțiuni pentru a împiedica zgârierea sau deteriorarea acestuia și pentru a asigura transportul sigur, indiferent de forma sau dimensiunea sa.

- Se recomandă așezarea monitorului în cutia originală sau în ambalaj înainte de a încerca să-l mutați.
- Înainte de a muta sau de a ridica monitorul, deconectați cablul de alimentare și toate celelalte cabluri.
- Țineți ferm părțile inferioare și laterale ale cadrului monitorului. Nu țineți de panoul propriu-zis.
- Atunci când țineți monitorul în mâini, ecranul nu trebuie să fie orientat spre dvs., pentru a împiedica zgârierea acestuia.
- Atunci când transportați monitorul, nu îl expuneți la șocuri sau la vibrații excesive.
- La mutarea monitorului, țineți-l în poziție verticală, nu-l culcați niciodată pe o parte și nu-l înclinați în lateral.

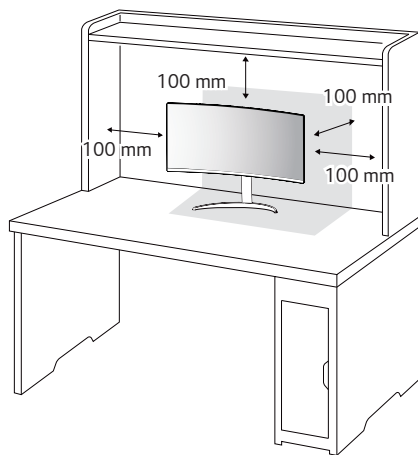


#### ! ATENȚIE

- Pe cât posibil, evitați atingerea ecranului monitorului.
  - Aceasta poate avea drept rezultat deteriorarea ecranului sau a onora dintre pixelii utilizați pentru a crea imaginile.
- Dacă utilizați panoul monitorului fără baza stativului, butonul de joystick al acestuia poate cauza destabilizarea și căderea monitorului, provocând răni sau deteriorarea acestuia. În plus, acest lucru poate duce la funcționarea necorespunzătoare a butonului de joystick.

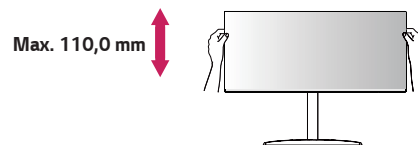
## Instalarea pe masă

- Ridicați monitorul și așezați-l pe masă în poziție verticală. Așezați-l la o distanță de cel puțin 100 mm de perete pentru a asigura o ventilație suficientă.



## Reglarea înălțimii suportului

- 1 Așezați monitorul fixat pe baza suportului în poziție verticală.
- 2 Prindeți ferm monitorul cu ambele mâini și dirijați-l.



### AVERTISMENT

- La reglarea înălțimii ecranului, nu puneți mâna pe corpul suportului, pentru a evita vătămarea degetelor.



### ATENȚIE

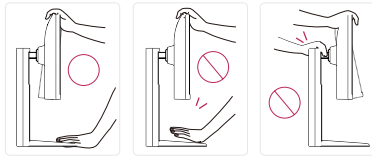
- Înainte de instalarea sau mutarea monitorului, scoateți cablul de alimentare din priză. Există risc de electrocutare.
- Asigurați-vă că utilizați cablul de alimentare furnizat în pachetul produsului și conectați-l la priză cu împământare.
- Dacă aveți nevoie de un alt cablu de alimentare, vă rugăm să vă contactați distribuitorul local sau cel mai apropiat magazin cu amănuntul.

## Reglarea unghiului

- 1 Așezați monitorul fixat pe baza suportului în poziție verticală.
  - 2 Reglați unghiul ecranului.
- Unghiul ecranului poate fi reglat înainte sau înapoi între -5° și 20° pentru o vizionare confortabilă.

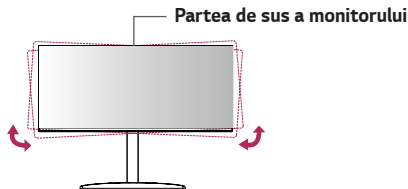
### ! AVERTISMENT

- Atunci când reglați unghiul, nu țineți stativul așa cum se arată în ilustrația următoare. Vă puteți răni degetele.
- Aveți grijă să nu atingeți sau să apăsați zona ecranului atunci când reglați unghiul monitorului.



### ! NOTĂ

- Partea stângă sau dreaptă a capului monitorului poate fi ușor rotită în sus sau în jos (până la 3°). Se reglează nivelul orizontal al capului monitorului.

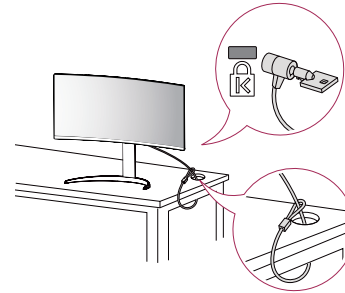


## Utilizarea blocării Kensington

Conectorul pentru sistemul de securitate Kensington este amplasat în partea de jos a monitorului.

Pentru mai multe informații privind instalarea și utilizarea, consultați manualul de utilizare pentru blocarea Kensington sau vizitați site-ul Web la adresa <http://www.kensington.com>.

Fixați monitorul de o masă cu ajutorul sistemului de securitate Kensington.



### ! NOTĂ

- Sistemul de securitate Kensington este opțional. Puteți obține accesorii opționale de la majoritatea magazinelor de produse electronice.

## Instalarea plăcii de montare pe perete

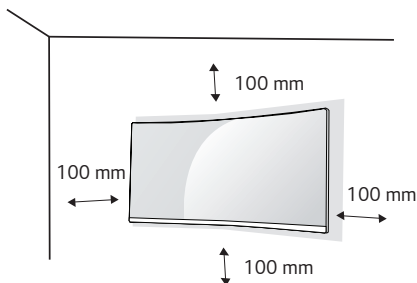
Acest monitor îndeplinește specificațiile pentru placa de montare pe perete sau pentru alte dispozitive compatibile.

### ! NOTĂ

- Placa de montare pe perete este comercializată separat.
- Pentru mai multe informații privind instalarea, consultați ghidul de instalare a plăcii de montare pe perete.
- Procedați cu atenție pentru a nu aplica o forță prea mare la montarea plăcii de montare pe perete deoarece ar putea deteriora ecranul.
- Înlăturați suportul înainte de a instala monitorul pe o placă de montare pe perete efectuând atașarea suportului în ordine inversă.

## Instalarea pe perete

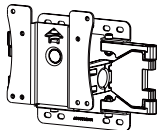
Instalați monitorul la o distanță cel puțin 100 mm de perete și lăsați un spațiu de aproximativ 100 mm de fiecare parte a monitorului pentru a asigura o ventilație suficientă. Instrucțiunile detaliate privind instalarea pot fi obținute de la magazinul distribuitorului local. Ca alternativă, consultați manualul pentru a afla cum să instalați și să configurați consola înclinată de montare pe perete.



Pentru a instala monitorul pe perete, atașați o consolă de montare pe perete (opțională) la partea din spate a monitorului.

Asigurați-vă că suportul de montare pe perete este bine fixat de monitor și de perete.

- 1 În cazul în care utilizați șuruburi mai lungi decât cele standard, este posibil ca produsul să fie deteriorat intern.
- 2 Un șurub care nu este conform cu standardul VESA poate deteriora produsul și poate cauza căderea monitorului. LG Electronics nu este răspunzător pentru niciun accident legat de utilizarea șuruburilor nestandard.

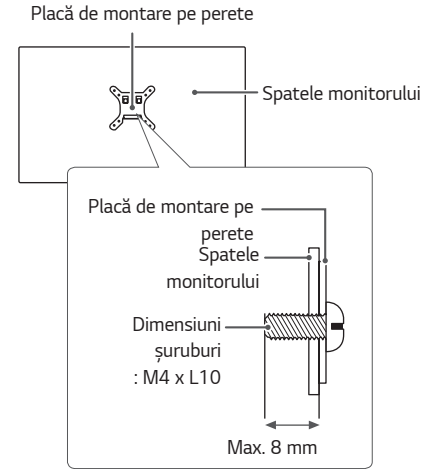
<b>Montare pe perete (mm)</b>	100 x 100
<b>Șurub standard</b>	M4 x L10
<b>Număr de șuruburi</b>	4
<b>Placă de montare pe perete (opțională)</b>	LSW 149 

### ! NOTĂ

- Utilizați șuruburile specificate de standardele VESA.
- Kitul de montare pe perete include ghidul de instalare și toate piesele necesare.
- Consola de montare pe perete este opțională. Puteți obține accesoriile opționale de la distribuitorul dvs. local.
- Lungimea șurubului poate fi diferită pentru fiecare consolă de montare pe perete. Asigurați-vă că utilizați lungimea adecvată.
- Pentru mai multe informații, consultați manualul de utilizare pentru consola de montare pe perete.

### ⚠ ATENȚIE

- Înainte de mutarea sau instalarea monitorului, scoateți cablul de alimentare din priză pentru a evita electrocutările.
- Instalarea monitorului pe tavan sau pe un perete înclinat poate avea drept rezultat căderea acestuia, ceea ce ar putea provoca vătămări corporale. Utilizați un suport LG autorizat și contactați distribuitorul local sau personal calificat.
- Aplicarea unei forțe excesive în momentul strângerii șuruburilor poate cauza deteriorarea monitorului. Deteriorarea provocată în acest mod nu va fi acoperită de garanția produsului.
- Utilizați consola de montare pe perete și șuruburile conforme cu standardele VESA. Deteriorarea provocată de utilizarea sau de utilizarea necorespunzătoare a unor componente inadecvate nu va fi acoperită de garanția produsului.
- Măsurată din spatele monitorului, lungimea fiecărui șurub montat trebuie să fie de 8 mm sau mai puțin.



## UTILIZAREA MONITORULUI

- Este posibil ca ilustrațiile din acest manual să difere de produsul propriu-zis. Apăsăți butonul joystick, accesați **Settings (Setări)** → **Input (Intrare)** și apoi selectați opțiunea de intrare.

### ATENȚIE

- Nu apăsați ecranul pentru o perioadă îndelungată de timp. Acest lucru poate provoca distorsiuni ale imaginilor.
- Nu afișați o imagine fixă pe ecran pentru o perioadă îndelungată de timp. Acest lucru poate provoca retenția imaginii. Utilizați un economizor de ecran dacă este posibil.

### NOTĂ

- În momentul conectării cablului de alimentare la priză, utilizați un prelungitor cu împământare (3 orificii) sau o priză de alimentare cu împământare.
- Atunci când este pornit într-o zonă cu temperaturi scăzute, este posibil ca monitorul să producă scintilații. Acest lucru este normal.
- Uneori este posibil să apară pete roșii, verzi sau albastre pe ecran. Acest lucru este normal.

## Conectarea la PC

- Acest monitor acceptă caracteristica \*Plug and Play.
- \* Plug and Play: O caracteristică ce vă permite să adăugați un dispozitiv la computer fără a fi necesar să configurați vreun dispozitiv sau să instalați drivere manual.

### Conexiunea HDMI

Transmite semnalele video și audio digitale de la PC la monitor.

### ATENȚIE

- Utilizarea unui cablu DVI - HDMI / DP (DisplayPort) - HDMI poate genera probleme de compatibilitate.
- Utilizați un cablu autorizat cu sigla HDMI atașată. Dacă nu utilizați un cablu autorizat HDMI, este posibil ca ecranul să nu mai afișeze sau să apară o eroare de conexiune.
- Tipuri de cabluri HDMI recomandate
  - Cablu HDMI®/™ de mare viteză
  - Cablu HDMI®/™ de mare viteză cu Ethernet

## Conexiunea DisplayPort

Transmite semnalele video și audio digitale de la PC la monitor.

### NOTĂ

- Este posibil să nu existe nicio ieșire audio sau video în funcție de versiunea DP (DisplayPort) a PC-ului.
- Dacă utilizați o placă grafică cu ieșire Mini DisplayPort, utilizați un cablu Mini DP - DP (Mini DisplayPort la DisplayPort) sau un tip compatibil cu DisplayPort 1.4. (Vândute separat)

## Conectarea dispozitivelor AV

### Conexiunea HDMI

HDMI transmite semnalele video și audio digitale de la dispozitivul AV la monitor.

### NOTĂ

- Utilizarea unui cablu DVI - HDMI / DP (DisplayPort) - HDMI poate genera probleme de compatibilitate.
- Utilizați un cablu autorizat cu sigla HDMI atașată. Dacă nu utilizați un cablu autorizat HDMI, este posibil ca ecranul să nu mai afișeze sau să apară o eroare de conexiune.
- Tipuri de cabluri HDMI recomandate
  - Cablu HDMI®/™ de mare viteză
  - Cablu HDMI®/™ de mare viteză cu Ethernet

## Conectarea dispozitivelor periferice

### Conexiune dispozitiv USB

Portul USB al produsului funcționează pe post de hub USB.

#### ! NOTĂ

- Se recomandă să instalați toate actualizările Windows pentru a vă menține Windows-ul actualizat înainte de a conecta produsul pentru utilizare.
- Dispozitivele periferice sunt vândute separat.
- O tastatură, un mouse sau un dispozitiv USB pot fi conectate la portul USB.
- Viteza de încărcare poate varia în funcție de dispozitiv.
- Pentru a folosi portul USB de descărcare a monitorului, utilizatorul trebuie să conecteze portul Încărcare a monitorului pentru ca PC-ul să fie gazdă folosind cablul USB C-C sau USB C-A.
- Atunci când cablul USB C-C este conectat între portul Încărcare al monitorului și PC-ul Gazdă, portul Descărcare a monitorului suportă dispozitiv USB 2.0.
- Atunci când cablul USB C-A este conectat între portul Încărcare al monitorului și PC-ul Gazdă, portul Descărcare a monitorului suportă dispozitiv USB 3.0. Totuși, PC-ul gazdă trebuie să suporte funcția USB 3.0.

#### ! ATENȚIE

Precauții la utilizarea unui dispozitiv USB

- Un dispozitiv USB cu program de recunoaștere automată instalat sau care utilizează propriul său driver ar putea să nu fie recunoscut.
- Este posibil ca unele dispozitive USB să nu fie acceptate sau să nu funcționeze corespunzător.
- Se recomandă să utilizați un hub sau un hard disk USB cu alimentare proprie. (Dacă alimentarea nu este corespunzătoare, este posibil ca dispozitivul USB să nu fie detectat corespunzător.)

### Conectarea căștilor

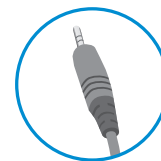
Conectați dispozitivele periferice la monitor utilizând portul pentru căști.

#### ! NOTĂ

- Dispozitivele periferice sunt vândute separat.
- Dacă utilizați căști în unghi, aceasta ar putea cauza o problemă la conectarea unui alt dispozitiv extern la monitor. Prin urmare, se recomandă utilizarea căștilor cu mufă dreaptă.



În unghi



Drepte  
(Recomandat)

- În funcție de setările audio ale PC-ului și dispozitivului extern, funcțiile căști și difuzor pot fi limitate.

# SETĂRILE UTILIZATORULUI

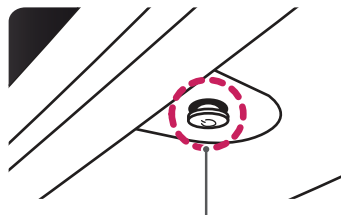


## NOTĂ

- Afișajul pe ecran (On Screen Display - OSD) al monitorului dvs. poate să difere puțin de cel prezentat în acest manual.

## Activarea meniului principal

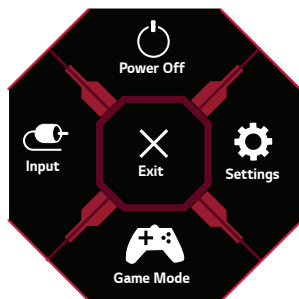
- Apăsați butonul joystick din partea inferioară a monitorului.
- Deplasați butonul joystick în sus/jos (▲/▼) și la stânga/dreapta (◀/▶) pentru a seta opțiunile.
- Apăsați butonul joystick încă o dată pentru a ieși din meniul principal.



Buton Joystick

Buton	Stare meniu	Descriere	
	<b>Meniu principal dezactivat</b>	Activează meniul principal.	
	<b>Meniu principal activat</b>	Ieșire din meniul principal. (Menținere buton apăsat pentru a opri monitorul: puteți opri monitorul în acest mod oricând, inclusiv când Se afișează OSD (Afișare pe Ecran))	
	◀	<b>Meniu principal dezactivat</b>	Reglează nivelul volumului monitorului.
		<b>Meniu principal activat</b>	Accesează caracteristica de <b>Input (Intrare)</b> .
	▶	<b>Meniu principal dezactivat</b>	Reglează nivelul volumului monitorului.
		<b>Meniu principal activat</b>	Accesează caracteristicile <b>Settings (Setări)</b> .
	▲	<b>Meniu principal dezactivat</b>	Reglează nivelul de luminozitate a monitorului.
		<b>Meniu principal activat</b>	Oprește monitorul.
	▼	<b>Meniu principal dezactivat</b>	Reglează nivelul de luminozitate a monitorului.
		<b>Meniu principal activat</b>	Accesează caracteristica <b>Game Mode (Mod joc)</b> .

## Caracteristici Meniu principal



Meniu principal	Descriere
<b>Input (Intrare)</b>	Setează modul de intrare.
<b>Power Off (Oprire)</b>	Oprește monitorul.
<b>Settings (Setări)</b>	Configurează setările de pe ecran.
<b>Game Mode (Mod joc)</b>	Setează modul de joc pentru jocuri.
<b>Exit (Ieșire)</b>	Ieșe din meniul principal.

## Setările utilizatorului

### Setările meniului

- 1 Pentru a vizualiza meniul OSD, apăsați butonul joystick din partea inferioară a monitorului și apoi accesați **Settings (Setări)**.
- 2 Configurați opțiunile deplasând butonul joystick în sus/jos/stânga/dreapta.
- 3 Pentru a reveni la meniul superior sau pentru a seta alte elemente de meniu, deplasând butonul joystick la ◀ sau apăsându-l (⏻).
- 4 Dacă nu doriți să ieșiți din meniul OSD, deplasați butonul joystick la ◀ până când ieșiți.



Game Mode (Mod joc)



Game Adjust  
(Reglare pentru jocuri)



Picture Adjust  
(Reglare imagine)



Input (Intrare)




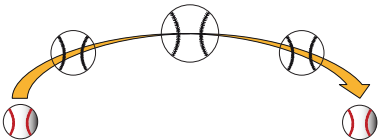
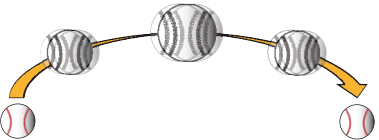
General (Generalități)


Game Mode (Mod joc) cu semnal SDR (nu-HDR).

Settings (Setări) > Game Mode (Mod joc)		Descriere
Game Mode (Mod joc)	Gamer 1 (Jucător 1)	În acest mod, utilizatorii pot personaliza diferite elemente, inclusiv opțiuni legate de jocuri. Modurile de imagine <b>Gamer 1 (Jucător 1)</b> și <b>Gamer 2 (Jucător 2)</b> vă permit să salvați două seturi de setări personalizate ale afișajului, inclusiv opțiuni de configurare legate de jocuri.
	Gamer 2 (Jucător 2)	
	FPS	Acest mod este optimizat pentru jocurile FPS.
	RTS	Acest mod este optimizat pentru jocurile RTS.
	Vivid	Ecran optimizat pentru culori intense.
	Reader (Cititor)	Optimizează ecranul pentru vizionarea documentelor. Puteți mări luminozitatea ecranului din meniul OSD.
	HDR Effect	Optimizează ecranul pentru interval dinamic ridicat.

Game Mode (Mod joc) cu semnal HDR.

Settings (Setări) > Game Mode (Mod joc)		Descriere
Game Mode (Mod joc)	Gamer 1 (Jucător 1)	În acest mod, utilizatorii pot personaliza diferite elemente, inclusiv opțiuni legate de jocuri.
	Gamer 2 (Jucător 2)	Modurile de imagine <b>Gamer 1 (Jucător 1)</b> și <b>Gamer 2 (Jucător 2)</b> vă permit să salvați două seturi de setări personalizate ale afișajului, inclusiv opțiuni de configurare legate de jocuri.
	FPS	Acest mod este optimizat pentru jocurile FPS. Este adecvat pentru jocurile FPS.
	RTS	Acest mod este optimizat pentru jocurile RTS.
	Vivid	Ecran optimizat pentru culori intense.
	<p> <b>NOTĂ</b></p> <ul style="list-style-type: none"> <li>• Conținutul HDR nu poate fi operat corect el depinde de setările Windows 10 OS. Vă rugăm verificați setările HDR On / Off (Pornite/Oprite) ale Windows.</li> <li>• Atunci când funcția HDR este pornită, caracterele sau calitatea imaginii poate fi scăzută conform performanței cardului Grafic.</li> <li>• În timp ce funcția HDR este pornită, ecranarea sau crăparea ecranului pot apărea atunci când schimbarea la monitor a intrării energiei on / off (pornit/ oprit) conform performanței cardului Grafic.</li> </ul>	


Settings (Setări) > Game Adjust (Reglare pentru jocuri)		Descriere	
Game Adjust (Reglare pentru jocuri)	1ms Motion Blur Reduction	On (Pornit)	<p>Acest mod minimizează estompării mișcării în videoclipuri cu mișcare rapidă. Pentru a profita din plin de această funcție, selectați 3440 x 1440 înainte de a permite <b>1ms Motion Blur Reduction</b> (Reducerea Estompării Mișcării de 1ms).</p>  <p>Această funcție este disponibilă pentru următoarele frecvențe verticale. (HDMI 85Hz, DP 100,144,160Hz)</p>
		Off (Dezactivat)	<p>Opriiți modul de <b>1ms Motion Blur Reduction</b> (Reducerea Estompării Mișcării de 1ms).</p> 
		<p><b>NOTĂ</b></p> <ul style="list-style-type: none"> <li>• Pentru a reduce estompării mișcării, luminozitatea este redusă cu controlul de iluminare din spate.</li> <li>• Caracteristica de <b>1ms Motion Blur Reduction</b> (Reducerea Estompării Mișcării de 1ms) și cea de <b>FreeSync</b> nu se poate utiliza în același timp.</li> <li>• Această funcție este optimizată pentru joc.</li> <li>• Este recomandat să opriți atunci când nu folosiți funcția de joc.</li> <li>• Flicker poate apărea în timpul <b>1ms Motion Blur Reduction</b> (Reducerea Estompării Mișcării de 1ms) operațiunii.</li> </ul>	



<b>Game Adjust (Reglare pentru jocuri)</b>	<b>FreeSync Premium</b>	<p>Oferă imagini fără cusur și naturale prin sincronizarea frecvenței verticale a semnalului de intrare cu cea a semnalului de ieșire.</p> <p> <b>ATENȚIE</b></p> <ul style="list-style-type: none"> <li>• Interfață suportată: DisplayPort.</li> <li>• Card grafică suportat : Un card de grafică care suportă AMD-urile FreeSync-lor este necesar.</li> <li>• Versiune suportată :Asigurați-vă să actualizați cardul de grafică la cel mai nou driver.</li> <li>• Pentru mai multe informații și solicitări, verificați website-ul AMD pe pagina <a href="http://www.amd.com/FreeSync">http://www.amd.com/FreeSync</a>.</li> <li>• <b>FreeSync Premium și 1ms Motion Blur Reduction</b> nu poate fi activată simultan.</li> </ul>		
		<b>Extended (Extended)</b>	Permite gamă de frecvență mai largă a funcției FreeSync decât cea a modului de bază. Ecranul va pâlpâi pe durata jocului.	
		<b>Basic (Bază)</b>	Permite intervalul frecvenței de bază a funcției FreeSync.	
		<b>Off (Dezactivat)</b>	Dezactivează FreeSync.	
	<b>Black Stabilizer (Stabilizator negru)</b>	<p>puteți controla contrastul de negru pentru a avea vizibilitate mai bună în scenele întunecate. Creșterea valorii <b>Black Stabilizer (Stabilizator negru)</b> luminează zona de pe ecran cu nivel de gri diminuat. (Puteți distinge cu ușurință obiectele pe ecranele întunecate pentru jocuri.) Reducerea valorii <b>Black Stabilizer (Stabilizator negru)</b> întunecă zona cu nivel scăzut de gri și crește contrastul dinamic de pe ecran.</p>		


<b>Game Adjust (Reglare pentru jocuri)</b>	<b>Response Time (Timp de răspuns)</b>	Setează un timp de răspuns pentru imaginile afișate pe baza vitezei ecranului. Pentru un mediu normal, se recomandă să utilizați <b>Fast (Rapid)</b> . Pentru o imagine care se mișcă rapid, se recomandă să utilizați <b>Faster (Mai repede)</b> . O data ce <b>Modul Rapid</b> este selectat, <b>Mișcare neclară</b> poate apărea depinzând de conținut.	
		<b>Faster (Mai repede)</b>	Setează timpul de răspuns la Faster (Mai repede).
		<b>Fast (Rapid)</b>	Setează timpul de răspuns la Fast (Rapid).
		<b>Normal</b>	Setează timpul de răspuns la Normal.
		<b>Off (Dezactivat)</b>	Nu utilizează caracteristica de îmbunătățire a timpului de răspuns.
	<b>Crosshair (Cursor cruce)</b>	Crosshair (Cursor cruce) oferă un marcaj pe centrul ecranului pentru jocurile First Person Shooter (FPS). Utilizatorii pot selecta cursorul cruce care corespunde mediului lor de joc dintre patru tipuri diferite de cursor cruce.	
	<b>Game Reset (Resetare joc)</b>	Do you want to reset your Game settings?	
		<b>No</b>	Anulați selecția.
<b>Yes</b>		Revine la setările implicite.	

Settings (Setări) > Picture Adjust (Reglare imagine)		Descriere	
Picture Adjust (Reglare imagine)	<b>Brightness</b>	Reglare de luminozitate a ecranului.	
	<b>Contrast</b>	Reglare de contrast al ecranului.	
	<b>Sharpness (Claritate)</b>	Reglează claritatea ecranului.	
	<b>Gamma (Gama)</b>	<b>Mode 1, Mode 2, Mode 3</b>	Cu cât este mai ridicată valoarea gama, cu atât mai întunecată va deveni imaginea. În același mod, cu cât mai joasă va fi valoarea gama, cu atât mai luminoasă devine imaginea.
		<b>Mode 4</b>	Dacă nu este nevoie să ajustați setările gamma, selectați Mode 4.
	<b>Color Temp (Temp. culoare)</b>	<b>Custom (Personalizat)</b>	Puteți personaliza culoarea imaginii, utilizând culorile roșu, verde și albastru.
		<b>Warm (Caldă)</b>	Setează culoarea ecranului la un ton roșiatic.
		<b>Medium (Medie)</b>	Setează culoarea ecranului între tonul roșu și cel albastru.
		<b>Cool (Rece)</b>	Setează culoarea ecranului la un ton albastrui.
		<b>Manual</b>	Utilizatorul poate regla temperatura culorii
	<b>R/G/B</b>	Puteți personaliza culoarea imaginii utilizând culorile <b>Red (Roșu)</b> , <b>Green (Verde)</b> și <b>Blue (Albastru)</b> .	
	<b>Six Color</b>	Respectă cerințele utilizatorului pentru culori prin reglarea culorii și saturației celor șase culori (Red, Green, Blue, Cyan, Magenta, Yellow) și apoi prin salvarea setărilor.	
		<b>Hue</b>	Reglează nuanța culorilor ecranului.
		<b>Saturation</b>	Reglează saturația culorilor ecranului. Cu cât valoarea este mai scăzută, cu atât culorile devin mai puțin saturate și mai strălucitoare. Cu cât valoarea este mai ridicată, cu atât culorile devin mai saturate și mai întunecate.
<b>Black Level</b>	Setează nivelul decalajului (numai pentru HDMI). • Decalaj: ca referință pentru un semnal video, aceasta este cea mai întunecată culoare pe care o poate afișa monitorul.		
	<b>High</b>	Păstrează nivelul de contrast actual al ecranului.	
	<b>Low</b>	Reduce nivelul de negru și ridică nivelul de alb din raportul actual de contrast al ecranului.	

<b>Picture Adjust</b> <b>(Reglare imagine)</b>	<b>DFC</b>	<b>On (Pornit)</b>	Reglează luminozitatea automat în funcție de ecran.
		<b>Off (Dezactivat)</b>	Dezactivează funcția <b>DFC</b> .
	<b>Picture Reset</b> <b>(Resetare imagine)</b>	Do you want to reset your picture settings?	
		<b>No</b>	Anulați selecția.
		<b>Yes</b>	Revine la setările implicite.

Settings (Setări) > Input (Intrare)		Descriere	
Input (Intrare)	<b>Input List (Listă intrări)</b>	Selectează modul de intrare.	
	<b>Aspect Ratio (Format imagine)</b>	Reglează formatul imagine al ecranului.	
		<b>Full Wide (Lat complet)</b>	Afișează semnalul video pe ecran lat, indiferent de intrarea semnalului video.
		<b>Original</b>	Afișează imagini video în conformitate cu formatul imaginii din semnalul video de intrare.
		 <b>NOTĂ</b> • Afișajul poate arăta la fel pentru opțiunile <b>Full Wide (Lat complet)</b> și <b>Original</b> la rezoluția recomandată.	
	<b>Auto Input Switch</b>	Atunci când comutatorul automat de intrare este setat la <b>On</b> (Pornit), afișajul se va comuta automat la noua intrare atunci când este conectat.	
		<b>On (Pornit)</b>	Activează <b>Auto Input Switch</b> .
		<b>Off (Dezactivat)</b>	Dezactivează <b>Auto Input Switch</b> .

Settings (Setări) > General (Generalități)		Descriere	
General (Generalități)	Language (Limba)	Setează ecranul meniului la limba dorită.	
	SMART ENERGY SAVING	High (Ridicată)	Economisește energie utilizând caracteristica SMART ENERGY SAVING extrem de eficientă.
		Low (Scăzută)	Economisește energie utilizând caracteristica SMART ENERGY SAVING cu eficiență redusă
		Off (Dezactivat)	Dezactivează funcția SMART ENERGY SAVING.
		 <b>NOTĂ</b> <ul style="list-style-type: none"> <li>• Datele privind valoarea economiei de energie pot să difere în funcție de panou și de furnizorii de panouri.</li> <li>• Dacă selectați opțiunea <b>SMART ENERGY SAVING</b> care este <b>High (Ridicat)</b> sau <b>Low (Scăzut)</b>, lumina monitorului devine mai scăzută sau ridicată depinzând de sursă.</li> </ul>	
	Waves MaxxAudio®	On (Pornit)	MaxxAudio® by Waves, recipient al Technical GRAMMY Award® by Waves este o suită de unelte de sunet cu calitate de studiu pentru o experiență superioară de ascultare.
		Off (Dezactivat)	Dezactivează funcția MaxxAudio.
	Power LED (LED de alimentare)	On (Pornit)	Indicatorul de alimentare este pornit automat.
		Off (Dezactivat)	Indicatorul de alimentare este oprit.
	Automatic Standby (Standby Automat)	Funcție care oprește automat monitorul atunci când nu se mai înregistrează nicio mișcare pe ecran pentru o perioadă de timp. Puteți seta temporizatorul pentru funcția de oprire automată. ( <b>8H, 6H, 4H</b> și <b>Off (Dezactivat)</b> )	
	HDMI Compatibility Mode	Caracteristica HDMI Compatibility Mode (Mod Compatibilitate HDMI) poate recunoaște echipamentul moștenit care nu are suport pentru HDMI2.0.	
		On (Pornit)	Activează <b>HDMI Compatibility Mode</b> (Mod Compatibilitate HDMI).
		Off (Dezactivat)	Dezactivează <b>HDMI Compatibility Mode</b> (Mod Compatibilitate HDMI).
		 <b>NOTĂ</b> <ul style="list-style-type: none"> <li>• Dacă dispozitivul conectat nu suportă HDMI Compatibility Mode (Mod Compatibilitate HDMI), ecranul sau sunetul s-ar putea să nu funcționeze corect.</li> <li>• Unele grafici mai vechi nu suportă HDMI 2.0, dar se poate selecta rezoluția HDMI 2.0, din panoul de control al ferestrei.</li> <li>• Aceasta poate cauza ca ecranul să apară anormal.</li> </ul>	
	DisplayPort Version (Versiune Port Afișaj)	Please set the DisplayPort version to match the version of the connected external device.	

General (Generalități)	Buzzer	Această caracteristică dă voie să setați sunetul generat din Buzzer atunci când monitorul este on.	
		On (Pornit)	Activează Buzzer pentru monitorul dvs.
		Off (Dezactivat)	Dezactivează Buzzer pentru monitorul dvs.
	OSD Lock (Blocare OSD)	Această caracteristică dezactivează configurarea și reglarea meniurilor.	
		On (Pornit)	Activează <b>OSD Lock (Blocare OSD)</b> .
		Off (Dezactivat)	Dezactivează <b>OSD Lock (Blocare OSD)</b> .
		 <b>NOTĂ</b> <ul style="list-style-type: none"> <li>Sunt dezactivate toate caracteristicile cu excepția modului <b>Brightness (Luminozitate)</b>, <b>Contrast</b> din <b>Picture Adjust (Reglare imagine)</b>, <b>Input (Intrare)</b>, <b>OSD Lock (Blocare OSD)</b> și <b>Information (Informații)</b> din <b>General (Generalități)</b>.</li> </ul>	
	Information (Informații)	Informația de pe ecran va arăta Total Power On Time (Energia totală pe timp), Resolution (Rezoluția).	
	Reset to Initial Settings	Do you want to reset your settings?	
		No	Anulați selecția.
		Yes	Revine la setările implicite.

## DEPANARE

Pe ecran nu este afișat nimic.	
Cablul de alimentare a monitorului este conectat?	<ul style="list-style-type: none"> <li>• Verificați introducerea corectă a cablului de alimentare în priza de alimentare.</li> </ul>
LED-ul de alimentare este aprins?	<ul style="list-style-type: none"> <li>• Verificați conectarea cablului de alimentare și apăsați butonul de pornire.</li> </ul>
Alimentarea este pornită și LED-ul de alimentare luminează alb?	<ul style="list-style-type: none"> <li>• Verificați să fie activată intrarea conectată (<b>Settings (Setări) &gt; Input (Intrare)</b>).</li> </ul>
LED-ul de alimentare luminează intermitent?	<ul style="list-style-type: none"> <li>• Dacă monitorul se află în modul de economisire a energiei, deplasați mouse-ul sau apăsați orice tastă de pe tastatură pentru a porni afișajul.</li> <li>• Verificați dacă este pornit calculatorul.</li> </ul>
Este afișat mesajul <b>The screen is not currently set to the recommended resolution. If you have no video or the screen flickers, see the troubleshooting guide in the product owner's manual.</b> (Ecranul nu este setat momentan la rezoluția recomandată. Dacă nu apare niciun videoclip sau dacă ecranul pâlpâie, consultați ghidul de depanare din manualul de utilizare a produsului.)?	<ul style="list-style-type: none"> <li>• Acest mesaj apare atunci când semnalele transferate de la PC (placa grafică) sunt în afara intervalului de frecvență orizontală sau verticală recomandată a monitorului. Consultați secțiunea Specificațiile produsului din acest manual pentru a seta frecvența corespunzătoare.</li> </ul>
Mesajul <b>No Signal (Fără semnal)</b> este afișat?	<ul style="list-style-type: none"> <li>• Acesta se afișează atunci când cablul de semnal dintre PC și monitor lipsește sau este deconectat. Verificați cablul și reconectați-l.</li> </ul>
Ați instalat driver-ul afișajului?	<ul style="list-style-type: none"> <li>• Fiți siguri că instalați driver-ul de afișaj de pe website: <a href="http://www.lg.com">http://www.lg.com</a>.</li> <li>• Asigurați-vă că placa video acceptă caracteristica Plug and Play.</li> </ul>

Unele funcții sunt dezactivate.	
Unele funcții nu sunt disponibile când apăsați butonul Menu (Meniu)?	<ul style="list-style-type: none"> <li>• OSD este blocat. Accesați <b>Settings (Setări) &gt; General (Generalități)</b> și setați <b>OSD Lock (Blocare OSD)</b> la <b>Off (Dezactivat)</b>.</li> </ul>

Pe ecran rămâne blocată o imagine.	
Imaginea blocată persistă chiar și atunci când monitorul este închis?	<ul style="list-style-type: none"> <li>Afișarea unei imagini statice pentru o perioadă îndelungată de timp poate provoca deteriorarea ecranului, conducând la retenția imaginii.</li> <li>Pentru a prelungi durata de viață a monitorului, utilizați un economizor de ecran.</li> </ul>

Afișarea pe ecran este instabilă și slabă. / Imaginile afișate pe monitor lasă umbre.	
Ați selectat rezoluția corespunzătoare?	<ul style="list-style-type: none"> <li>Dacă rezoluția selectată este HDMI 1080i 60/50 Hz (intercalată), este posibil ca ecranul să producă scintilații. Modificați rezoluția la 1080p sau la rezoluția recomandată.</li> </ul>

### ! NOTĂ

- Frecvență verticală: Pentru afișarea unei imagini, ecranul trebuie reîmprospătat de zeci de ori pe secundă, întocmai ca o lampă fluorescentă. Numărul de reîmprospătări efectuate de ecran pe secundă se numește frecvență verticală sau rată de reîmprospătare și este reprezentat prin Hz.
- Frecvență orizontală: Timpul necesar ecranului pentru a afișa o linie orizontală se numește ciclul orizontal. Dacă 1 este divizat de intervalul orizontal, rezultatul este numărul de linii orizontale afișate pe secundă. Acest lucru se numește frecvență orizontală și este măsurat în kHz.
- Verificați dacă rezoluția plăcii grafice sau frecvența se află în intervalul acceptat de monitor și dacă este setată la rezoluția recomandată (optimă) din **Panou de control > Afișaj > Menu** în Windows. (Setările pot diferi în funcție de sistemul de operare pe care îl utilizați.)
- Nerespectarea setării plăcii grafice la rezoluția recomandată (optimă) poate face ca textul să fie neclar, ecranul să fie întunecat, zona de afișare să fie trunchiată sau afișajul nealiniat.
- Metodele de setare pot să difere în funcție de computer sau de sistemul de operare și este posibil ca unele rezoluții să nu fie disponibile în funcție de performanța plăcii grafice. În acest caz, contactați producătorul computerului sau al plăcii video pentru asistență.
- Este posibil ca unele plăci grafice să nu accepte rezoluția 1920 x 1080. Dacă nu se poate afișa rezoluția, contactați producătorul plăcii dvs. grafice.

<b>Culoarea afișajului este anormală.</b>	
Afișajul apare decolorat (16 culori)?	<ul style="list-style-type: none"> <li>• Setează culoarea la 24 de biți (true color) sau superior. În Windows, accesați <b>Panou de control &gt; Afișaj &gt; Menu &gt; Calitate culoare.</b> (Setările pot diferi în funcție de sistemul de operare pe care îl utilizați.)</li> </ul>
Culoarea afișajului apare instabilă sau monocromă?	<ul style="list-style-type: none"> <li>• Verificați conectarea corectă a cablului de semnal. Reconectați cablul sau reintroduceți placa grafică a PC-ului.</li> </ul>
Există pete pe ecran?	<ul style="list-style-type: none"> <li>• Când utilizați monitorul, pe ecran pot apărea pete de pixeli (roșii, verzi, albastre, albe sau negre). Acest lucru este normal pentru ecranul LCD. Nu reprezintă o eroare și nici nu are legătură cu performanțele monitorului.</li> </ul>

<b>Niciun sunet de la portul pentru căști.</b>	
Imaginile sunt afișate utilizând DP (DisplayPort) sau intrarea HDMI fără sunet?	<ul style="list-style-type: none"> <li>• Asigurați-vă că conexiunile portului pentru căști sunt efectuate corespunzător.</li> <li>• Încercați să creșteți volumul cu joystick-ul.</li> <li>• Setați ieșirea audio a PC-ului dvs. la monitorul utilizat. din Microsoft Windows, accesați <b>Panou de control &gt; Hardware și sunet &gt; Sunet &gt; setați monitorul ca dispozitiv implicit.</b> (Setările pot diferi în funcție de sistemul de operare pe care îl utilizați.)</li> </ul>

# SPECIFICAȚIILE PRODUSULUI

Ecran LCD	Adâncimea culorii	Sunt acceptați 8 biți / 10 biți de culoare.	
Rezoluție	Rezoluție maximă	3440 x 1440 la 85 Hz (HDMI) 3440 x 1440 la 160 Hz (DP / USB-C)	
	Rezoluție recomandată	3440 x 1440 la 85 Hz (HDMI) 3440 x 1440 la 160 Hz (DP / USB-C)	
Surse de alimentare	Capacitate nominală	19 V $\overline{\text{---}}$ 7,0 A	
	Consum de energie (tipic)	Modul pornit: 48 W (tipic)* Mod repaus (Mod Așteptare): $\leq$ 0,5 W ** Mod Oprit: $\leq$ 0,3 W	
Adaptor c.a./c.c.	Tip A16-140P1A, produs de CHICONY POWER TECHNOLOGY Co., Ltd. Sau tip ADS-150KL-19N-3 190140E, produs de SHENZHEN HONOR ELECTRONIC leșire: 19 V $\overline{\text{---}}$ 7,37 A		
Condiții de mediu	Condiții de funcționare	Temperatură	0 °C până la 40 °C
		Umiditate	Mai puțin de 80 %
	Condiții de depozitare	Temperatură	-20 °C până la 60 °C
		Umiditate	Mai puțin de 85 %
Dimensiuni	Dimensiune monitor (lățime x înălțime x adâncime)		
	Cu suport	809,0 x 568,3 x 260,0 (mm)	
	Fără suport	809,0 x 358,9 x 91,5 (mm)	

Greutate (fără ambalaj)	Cu suport	7,7 kg
	Fără suport	5,8 kg

Specificațiile fac obiectul modificărilor fără notificare prealabilă.

Simbolul ~ se referă la curentul alternativ, iar simbolul  $\overline{\quad}$  se referă la curentul continuu.

Nivelul Consumului de energie poate fi diferit, în funcție de condiția de funcționare și de setarea monitorului.

\* Puterea de consum pe modul pornit este măsurată cu testul standard LGE (Model alb plin, Rezoluție maximă).

\*\* Monitorul intră în Modul Somn în două minute (Max 5 minute).

## Mod asistență din fabrică (Mod presetare, PC)

(DisplayPort / USB-C)

Mod presetare	Frecvență orizontală (kHz)	Frecvență verticală (Hz)	Polaritate (H/V)	Observații
640 x 480	31,469	59,94	-/-	
800 x 600	37,879	60,317	+/+	
1024 x 768	48,363	60,0	-/-	
1920 x 1080	67,5	60	+/-	
3440 x 1440	88,84	59,99	+/-	
3440 x 1440	151	100	+/-	
3440 x 1440	222,14	143,96	+/-	
3440 x 1440	244,26	159,96	+/-	DP / USB-C Preferred timing

**(HDMI)**

Mod presetare	Frecvență orizontală (kHz)	Frecvență verticală (Hz)	Polaritate (H/V)	Observații
640 x 480	31,469	59,94	-/-	
800 x 600	37,879	60,317	+/+	
1024 x 768	48,363	60	-/-	
1920 x 1080	67,5	60	+/-	
3440 x 1440	43,76	29,95	+/-	
3440 x 1440	73,63	49,95	+/-	
3440 x 1440	127,35	84,96	+/-	HDMI Preferred timing.
2560 x 1440	183	120	+/-	

Dacă folosiți un timp introdus care este în afara frecvenței de suport, s-ar putea să apară viteză de răspuns sau calitatea imaginii slabe.

**Sincronizare HDMI (video)**

Mod presetare	Frecvență orizontală (kHz)	Frecvență verticală (Hz)	Observații
480P	31,5	60	
720P	45	60	
1080P	67,5	60	
2160P	135	60	



Modelul și numărul de serie ale produsului sunt localizate pe spate și o parte a produsului.  
Înregistrați-le mai jos în caz că aveți nevoie de serviciu.

Model \_\_\_\_\_

Serie \_\_\_\_\_