



POUŽÍVATEĽSKÁ PRÍRUČKA
LED LCD MONITOR
(LED Monitor*)

* LED monitory LG sú LCD monitory s podsvietením LED.

Pred použitím zariadenia si pozorne prečítajte túto príručku a odložte si ju na budúce použitie.

38WN95C/38WN95CP

38BN95C/38BN95CP

www.lg.com

Autorské práva © 2020 LG Electronics Inc. Všetky práva vyhradené.

OBSAH

LICENCIA.....	2
INFORMÁCIE O SOFTVÉRI TYPU OPEN SOURCE.....	3
MONTÁŽ A PRÍPRAVA	3
POUŽÍVANIE MONITORA.....	9
NASTAVENIE POUŽÍVATEĽA	12
ODSTRAŇOVANIE PORÚCH	25
TECHNICKÉ PARAMETRE PRODUKTU.....	27

LICENCIA

Každý model má odlišnú licenciu. Ďalšie informácie o licencií nájdete na lokalite www.lg.com.



Výrazy HDMI, HDMI High-Definition Multimedia Interface a logo HDMI sú obchodnými známkami alebo registrovanými obchodnými známkami spoločnosti HDMI Licensing Administrator, Inc. v Spojených štátoch amerických a ďalších krajinách.



The SuperSpeed USB Trident logo is a registered trademark of USB Implementers Forum, Inc.



VESA, logo VESA, logo DisplayPort Compliance a logo DisplayPort Logo Compliance pre zdroje s duálnym režimom sú registrované ochranné známky asociácie Video Electronics Standards Association.



THUNDERBOLT™

Thunderbolt and the Thunderbolt logo are trademarks of Intel Corporation or its subsidiaries in the U.S. and/or other countries.



* USB Type-C™ and USB-C™ are trademarks of USB Implementers Forum.

INFORMÁCIE O SOFTVÉRI TYPU OPEN SOURCE

Ak chcete získať zdrojový kód, ktorý sa poskytuje na základe licencie GPL, LGPL, MPL a ďalších licencií typu Open Source (s otvoreným zdrojovým kódom) a ktorý je obsiahnutý v tomto produkte, navštívte webovú lokalitu <http://opensource.lge.com>.

Okrem zdrojového kódu si taktiež môžete prevziať všetky uvedené licenčné podmienky, upozornenia týkajúce sa zrieknutia záruky a autorských práv.

Spoločnosť LG Electronics vám tiež poskytne kód otvoreného zdroja na disku CD-ROM za poplatok, ktorý bude pokrývať náklady na takúto distribúciu (ako sú náklady na médiá, doručenie a manipuláciu), a to na základe e-mailovej žiadosti odoslanej na opensource@lge.com.

Táto ponuka platí tri roky od posledného odoslania tohto produktu. Táto ponuka platí pre každého, komu bola táto informácia doručená.

MONTÁŽ A PRÍPRAVA

UPOZORNENIE

- Na zabezpečenie bezpečnosti a výkonu produktu vždy využívajte iba originálne komponenty LG.
- Záruka sa nevzťahuje na akékoľvek poškodenie alebo zranenie spôsobené napodobeniami originálnych komponentov.
- Odporúča sa využívať dodané komponenty.
- Ak používate bežne dostupné káble bez certifikácie od spoločnosti LG, obrazovka nemusí zobrazovať alebo môže byť vidno šum obrazu.
- Ilustrácie v tomto dokumente zobrazujú typické postupy, takže od samotného výrobu sa môžu líšiť.
- Pri montáži výrobku neaplikujte na skrutkovacie časti cudzie látky (oleje, mazivá atď.). (Inak hrozí poškodenie výrobku.)
- Pôsobenie nadmernej sily pri dotáňovaní skrutiek môže spôsobiť poškodenie monitora. Na takto spôsobené poškodenie sa nevzťahuje záruka na produkt.
- Monitor neprenášajte obrátený hore nohami tak, že ho budete držať len za základňu stojana. Monitor by mohol zo základne vypadnúť a spôsobiť vám zranenie.
- Pri dvíhaní a prenášaní monitora sa nedotýkajte obrazovky monitora. Pôsobenie sily na obrazovku monitora by mohlo spôsobiť jej poškodenie.

POZNÁMKA

- Vzhľad komponentov sa môže líšiť od tu uvedených obrázkov.
- Všetky informácie o produkte a špecifikácie obsiahnuté v tejto príručke môžu byť zmenené bez predchádzajúceho upozornenia s cieľom vylepšiť výkon produktu.
- Ak si chcete zakúpiť voliteľné príslušenstvo, navštívte obchod s elektronikou alebo stránku online obchodu alebo sa obráťte na predajcu, u ktorého ste produkt kúpili.
- Dodaný napájací kábel sa môže v závislosti od regiónu líšiť.

Podporované ovládače a softvér

Môžete prevziať a nainštalovať najnovšiu verziu z pribaleného disku CD alebo z webovej stránky spoločnosti LGE (www.lg.com).

Ovládače a softvér	Nutnosť inštalácie
Ovládač monitora	Odporúčané
OnScreen Control	Odporúčané
Dual Controller	Voliteľné

Opis produktu a tlačidiel






Tlačidlo pákového ovládača

Ako používať tlačidlo pákového ovládača

Funkcie monitora môžete jednoducho ovládať tak, že stlačíte tlačidlo pákového ovládača alebo ho prstom posuniete doľava/doprava/nahor/nadol.

Základné funkcie

		Zapnutie napájania	Monitor zapnete jedným stlačením tlačidla pákového ovládača.
		Vypnutie napájania	Monitor vypnete stlačením a podržaním tlačidla pákového ovládača na dlhšie ako 3 sekúnd.
		Ovládanie hlasitosti	Hlasitosť môžete ovládať posúvaním tlačidla pákového ovládača vľavo/vpravo.

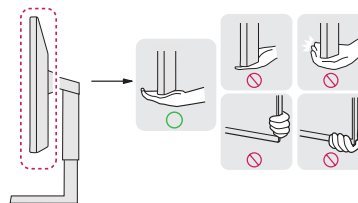
! POZNÁMKA

- Tlačidlo pákového ovládača je umiestnené v spodnej časti monitora.

Premiestňovanie monitora a jeho zdvíhanie

Pri premiestňovaní monitora alebo jeho zdvíhaní postupujte podľa týchto pokynov, aby ste predišli poškriabaniu či poškodeniu a zabezpečili jeho bezpečný presun, bez ohľadu na jeho tvar či veľkosť.

- Pri premiestňovaní monitora sa odporúča uložiť ho do pôvodnej škatule či obalu.
- Pred premiestňovaním alebo zdvíhaním monitora odpojte napájací kábel a všetky ostatné káble.
- Pevne uchopte spodnú a bočnú časť rámu monitora. Nedotýkajte sa však samotného panelu.
- Pri držaní monitora by mala byť obrazovka otočená smerom od vás, aby ste predišli jej poškriabaniu.
- Pri premiestňovaní monitora ho nevystavujte nárazom a nadmerným vibráciám.
- Pri premiestňovaní držte monitor vo zvislej polohe, nikdy ho neotáčajte na stranu ani nenakláňajte nabok.

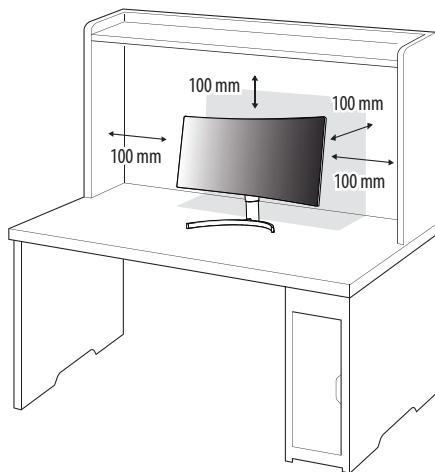


! UPOZORNENIE

- Snažte sa čo najmenej dotýkať obrazovky monitora.
 - V opačnom prípade môžete poškodiť obrazovku alebo niektoré pixely slúžiace na vytváranie obrazu.
- Ak používate panel monitora bez základne stojana, jeho tlačidlo pákového ovládača môže zapríčiniť, že sa monitor stane nestálym a spadne, čo môže viesť k poškodeniu monitora alebo zraneniu. Okrem toho by mohlo dôjsť k poruche tlačidla pákového ovládača.

Inštalácia na stôl

- Zdvihnite monitor a umiestnite ho vo zvislej polohe na stôl. Umiestnite monitor minimálne 100 mm od steny, aby bolo zabezpečené dostatočné vetranie.

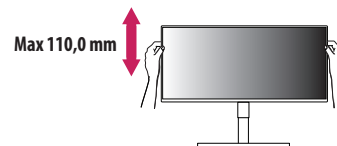


! UPOZORNENIE

- Pred presunutím alebo inštaláciou monitora odpojte napájací kábel. Hrozí riziko zásahu elektrickým prúdom.
- Uistite sa, že používate napájací kábel dodaný v balení produktu a pripojte ho do uzemnenej elektrickej zásuvky.
- Ak potrebujete iný napájací kábel, kontaktujte vášho miestneho predajcu alebo navštívte najbližšiu miestnu predajňu.

Nastavenie výšky stojana

- 1 Umiestnite monitor namontovaný na základňu stojanu do zvislej polohy.
- 2 Chyťte monitor obidvoma rukami a nastavte ho.



! VAROVANIE

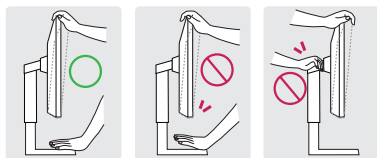
- Pri nastavovaní výšky obrazovky nekladte ruku na telo stojana, aby ste predišli poraneniu prstov.

Nastavenie uhla

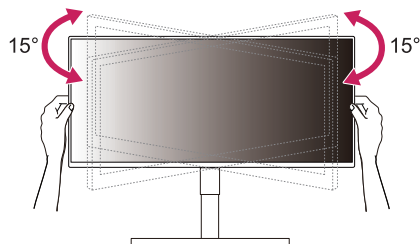
- 1 Umiestnite monitor namontovaný na základňu stojanu do zvislej polohy.
 - 2 Upravte uhol obrazovky.
- Uhol obrazovky môžete upraviť v rozsahu od -5° do 15° dopredu alebo dozadu, aby ste dosiahli polohu umožňujúcu pohodlné sledovanie.

! VAROVANIE

- Nedržte spodnú časť rámu monitora tak, ako je to znázornené na obrázku nižšie, aby ste predišli zraneniu prstov pri nastavovaní obrazovky.
- Dbajte na to, aby ste sa počas nastavovania uhla monitora nedotýkali obrazovky ani na ňu netlačili.



! POZNÁMKA



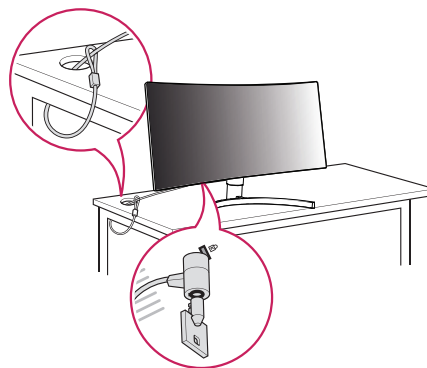
Otočte (po smere hodinových ručičiek 15°)

Otočte (proti smeru hodinových ručičiek 15°)

Používanie zámku Kensington

Konektor zabezpečovacieho systému od spoločnosti Kensington je umiestnený na spodnej strane monitora. Ďalšie informácie o inštalácii a používaní nájdete v používateľskej príručke k zámku Kensington alebo na webovej lokalite <http://www.kensington.com>.

Pripojte monitor k stolu pomocou kábla zabezpečovacieho systému Kensington.



! POZNÁMKA

- Zabezpečovací systém Kensington je voliteľný. Voliteľné príslušenstvo si môžete zaobstaráť v bežných predajniach s elektropotrebičmi.

Inštalácia platničky nástennej konzoly

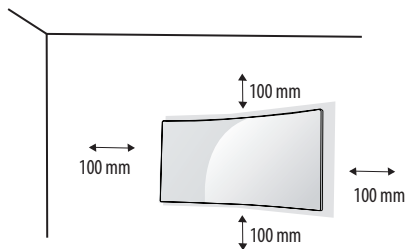
Tento monitor spĺňa technické parametre pre platničku nástennej konzoly alebo iných kompatibilných zariadení.

! POZNÁMKA

- Platnička nástennej konzoly sa predáva osobitne.
- Ďalšie informácie o inštalácii nájdete v príručke na inštaláciu platničky nástennej konzoly.
- Dávajte pozor, aby ste počas montáže platničky nástennej konzoly nevyvinuli nadmernú silu, pretože by mohlo dôjsť k poškodeniu obrazovky.
- Pred montážou monitora na stenu demontujte jeho stojan, pričom použite postup montáže stojana v opačnom poradí.

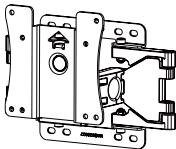
Inštalácia na stenu

Monitor nainštalujte minimálne 100 mm od steny a pozdĺž všetkých strán monitora nechajte približne 100 mm voľného priestoru, aby ste zabezpečili dostatočné vetranie. Podrobné pokyny na inštaláciu vám poskytnú v miestnej predajni. Alebo si informácie o inštalácii a nastavení sklápajúcej nástennej konzoly vyhľadajte v príručke.



Ak chcete nainštalovať monitor na stenu, pripevnite nástennú konzolu (voliteľná) na jeho zadnú časť. Uistite sa, že nástenná konzola je pevne pripevnená k monitoru a stene.

Držiak na stenu (mm)	100 x 100
Štandardná skrutka	M4 x L10
Počet skrutiek	4
Platnička nástennej konzoly (voliteľné príslušenstvo)	LSW149

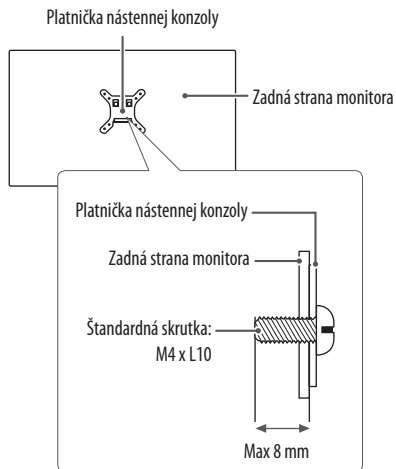


! POZNÁMKA

- Skrutky, ktoré nespĺňajú normu VESA, môžu poškodiť produkt a zapríčiniť pád monitora. Spoločnosť LG Electronics nenesie zodpovednosť za žiadne nehody spôsobené použitím skrutiek, ktoré nespĺňajú normu.
- Súprava nástennej konzoly obsahuje príručku k inštalácii a všetky potrebné súčasti.
- Nástenná konzola predstavuje voliteľné príslušenstvo. Voliteľné príslušenstvo môžete získať u svojho predajcu.
- Dĺžka skrutky sa môže líšiť v závislosti od nástennej konzoly. Ak použijete skrutky, ktoré sú dlhšie ako štandardné, mohlo by dôjsť k poškodeniu vnútornej časti produktu.
- Ďalšie informácie nájdete v používateľskej príručke pre konkrétnu nástennú konzolu.

UPOZORNENIE

- Pred presunutím alebo inštaláciou monitora odpojte napájací kábel, aby ste predišli zásahu elektrickým prúdom.
- Ak monitor nainštalujete na strop alebo na naklonenú stenu, môže spadnúť a spôsobiť zranenie. Používajte len schválený držiak na stenu od spoločnosti LG a obráťte sa na miestneho predajcu alebo kvalifikovaných pracovníkov.
- Pôsobenie nadmernej sily pri dotáňovaní skrutiek môže spôsobiť poškodenie monitora. Na takto spôsobené poškodenie sa nevzťahuje záruka na produkt.
- Použite nástennú konzolu a skrutky, ktoré zodpovedajú norme VESA. Na poškodenie spôsobené použitím alebo nesprávnym použitím nevhodných komponentov sa nevzťahuje záruka na produkt.
- Pri meraní od zadnej strany monitora musí byť dĺžka každej namontovanej skrutky 8 mm alebo menej.



POUŽÍVÁNIE MONITORA

- Obrázky znázornené v tejto príručke sa môžu odlišovať od skutočného vzhľadu produktu.
- Stlačte tlačidlo pákového ovládača, prejdite do položky **Settings (Nastavenia)** → **Input (Vstup)** a potom zvolte možnosť vstupu.

UPOZORNENIE

- Netlačte na obrazovku príliš dlho. Mohlo by to spôsobiť deformáciu obrazu.
- Nezobrazujte na obrazovke príliš dlho jeden statický obraz. Mohlo by to spôsobiť vypálenie obrazu. Ak je to možné, používajte šetrič obrazovky PC.
- Pri pripájaní napájacieho kábla k zásuvke použite uzemnenú (3-kontaktovú) predlžovaciu snúru alebo uzemnenú elektrickú zásuvku.
- Ak monitor zapnete v prostredí s nízkou teplotou, môže blikať. Je to bežné.
- Na obrazovke sa niekedy môžu objavovať červené, zelené alebo modré body. Je to bežné.

Pripojenie k počítaču

- Tento monitor podporuje funkciu *Plug and Play.

* Plug and Play: Funkcia, ktorá umožňuje pripojiť zariadenie k počítaču bez potreby úprav konfigurácie alebo ručnej inštalácie ovládačov.

Pripojenie HDMI

Slúži na prenos digitálneho obrazového a zvukového signálu z počítača do monitora.

UPOZORNENIE

- Pri používaní kábla DVI do HDMI / DP (DisplayPort) do HDMI môže dochádzať k problémom s kompatibilitou.
- Použite certifikovaný kábel s pripojeným logom HDMI. Ak nepoužijete certifikovaný kábel HDMI, obrazovka nemusí zobrazovať alebo sa môže vyskytnúť chyba pripojenia.
- Odporúčané typy káblov HDMI
 - Vysokorychlostný kábel HDMI™/™™
 - Vysokorychlostný kábel HDMI™/™™ so sieťou Ethernet

Pripojenie cez port DisplayPort

Slúži na prenos digitálneho obrazového a zvukového signálu z počítača do monitora.

POZNÁMKA

- V závislosti od verzie DP (DisplayPort) počítača, nemusí byť vybavený výstupom zvuku alebo videa.
- Ak používate grafickú kartu s výstupom Mini DisplayPort, použite kábel Mini DP do DP (Mini DisplayPort do DisplayPort) alebo konektor, ktorý podporuje DisplayPort 1.2 ali 1.4. (Predáva sa osobitne)

Pripojenie Thunderbolt™ 3 (⚡)

Displej s vysokým rozlíšením alebo vysokovýkonné dátové zariadenie môžete k monitoru pripojiť prostredníctvom portu Thunderbolt™ 3 (⚡).

POZNÁMKA

- Maximálna rýchlosť prenosu údajov každého portu je 40 Gb/s.
- Uistite sa, že používate certifikovaný kábel Thunderbolt™ 3 (⚡). Inak by mohlo dôjsť k poruche zariadenia.
- Thunderbolt™ 3 (⚡) je podporovaný operačnými systémami Windows 10 a produktmi Mac.
- Produkty Mac nemusia podporovať odporúčané rozlíšenie niektorých funkcií.

Pripájanie k zariadeniam AV

Pripojenie HDMI

HDMI prenáša digitálne obrazové a zvukové signály zo zariadenia AV do počítača.

! POZNÁMKA

- Pri používaní kábla DVI do HDMI / DP (DisplayPort) do HDMI môže dochádzať k problémom s kompatibilitou.
- Použite certifikovaný kábel s pripojeným logom HDMI. Ak nepoužijete certifikovaný kábel HDMI, obrazovka nemusí zobrazovať alebo sa môže vyskytnúť chyba pripojenia.
- Odporúčané typy káblov HDMI
 - Vysokorychlostný kábel HDMI™/™
 - Vysokorychlostný kábel HDMI™/™ so sieťou Ethernet

Pripojenie periférnych zariadení

Pripojenie zariadenia USB

Port USB na produkte funguje ako rozbočovač USB.

! POZNÁMKA

- Pred pripojením produktu sa odporúča nainštalovať všetky najnovšie aktualizácie systému Windows.
- Periférne zariadenia sa predávajú samostatne.
- K portu USB môžete pripojiť klávesnicu, myš alebo zariadenie USB.
- Rýchlosť nabíjania sa môže líšiť v závislosti od zariadenia.



! UPOZORNENIE

- Upozornenia pri použití zariadenia USB
 - Zariadenie USB s programom automatického rozpoznania alebo s vlastným ovládačom nemusí byť rozpoznané.
 - Niektoré úložné zariadenia USB nemusia byť podporované alebo nemusia pracovať správne.
 - Odporúčame používať rozbočovač USB alebo pevný disk s vlastným napájaním. (Ak napájanie nie je primerané, zariadenie USB nemusí byť správne rozpoznané.)

Prípád 1: Vstup Thunderbolt™ 3 (⚡)

Periférne zariadenia pripojené k portu USB IN môžete ovládať z počítača.

Ak zmeníte vstup ponuky, zatiaľ čo je zariadenie pripojené prostredníctvom portu Thunderbolt™ 3 (⚡), zariadenie pripojené prostredníctvom portu USB potom nemusí fungovať správne.

[Použitie kábla Thunderbolt]

Ak chcete použiť funkciu USB 3.0, pripojte k počítaču kábel Thunderbolt monitora.



Prípád 2: Vstup HDMI/DP (DisplayPort)

Periférne zariadenia pripojené k portu USB IN môžete ovládať z počítača.

[Použitie kábla USB C-A]

Ak chcete použiť funkciu USB 3.0, pripojte k počítaču kábel USB C-A monitora.



Pripojenie slúchadiel

Pripojte periférne zariadenia k monitoru prostredníctvom portu na slúchadlá.

! POZNÁMKA

- Periférne zariadenia sa predávajú samostatne.
- V závislosti od zvukových nastavení počítača a externého zariadenia môžu byť funkcie slúchadiel a reproduktora obmedzené.
- Ak použijete slúchadlá so zahnutým konektorom Angled, mohlo by dôjsť k problémom s pripojením ďalšieho externého zariadenia k monitoru. Z toho dôvodu sa odporúča používať slúchadlá s rovným konektorom Straight.



Zahnutý konektor



Priamy
(odporúča sa)

NASTAVENIE POUŽÍVATEĽA




! POZNÁMKA

- Zobrazenia na obrazovke vášho monitora sa môžu do istej miery líšiť od zobrazení znázornených v tomto návode.

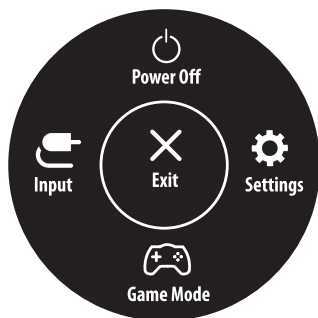
Aktivácia hlavnej ponuky



- 1 Stlačte tlačidlo pákového ovládača v spodnej časti monitora.
- 2 Pohybom pákového ovládača nahor/nadol a vľavo/vpravo nastavíte možnosti.
- 3 Viacnásobným stlačením tlačidla pákového ovládača ukončíte hlavnú ponuku.

Tlačidlo	Ponuka Stav	Popis
	Hlavná ponuka vypnutá	Slúži na aktivovanie hlavnej ponuky.
	Hlavná ponuka zapnutá	Slúži na ukončenie hlavnej ponuky. (Podržaním tlačidla na viac ako 3 sekundy vypnete monitor. Týmto spôsobom možno monitor vypnúť kedykoľvek, aj keď je zapnuté OSD.)
	◀ Hlavná ponuka vypnutá	Slúži na úpravu úrovne hlasitosti monitora.
	◀ Hlavná ponuka zapnutá	Vstúpi prejsť na funkciu Input (Vstup) .
	▶ Hlavná ponuka vypnutá	Slúži na úpravu úrovne hlasitosti monitora.
	▶ Hlavná ponuka zapnutá	Umožňuje prejsť na funkcie Settings (Nastavenia) .
	▲ Hlavná ponuka vypnutá	Slúži na zobrazenie informácií o aktuálnom vstupe.
	▲ Hlavná ponuka zapnutá	Slúži na vypnutie monitora.
	▼ Hlavná ponuka vypnutá	Slúži na zobrazenie informácií o aktuálnom vstupe.
	▼ Hlavná ponuka zapnutá	Vstup do funkcie Game Mode (Herný režim) .

Funkcie hlavnej ponuky



Hlavná ponuka	Popis
Input (Vstup)	Služi na nastavenie režimu vstupu.
Power Off (Vypnutie)	Služi na vypnutie monitora.
Settings (Nastavenia)	Služi na konfiguráciu nastavení obrazovky.
Game Mode (Herný režim)	Služi na nastavenie herného režimu na hranie hier.
Exit (Ukončiť)	Služi na ukončenie hlavnej ponuky.

Nastavenia ponuky

- 1 Na zobrazenie ponuky OSD stlačte tlačidlo pákového ovládača v dolnej časti monitora a potom vstúpte do položky **Settings (Nastavenia)**.
- 2 Pohybom pákového ovládača nahor/nadol a vľavo/vpravo nastavíte možnosti.
- 3 Ak chcete nakonfigurovať o úroveň vyššiu ponuku alebo inú možnosť, pohnite pákovým ovládačom na ◀ alebo ho stlačte (⏏).
- 4 Ak chcete ukončiť ponuku OSD, presúvajte pákový ovládač doľava ◀, až kým sa neukončí.



Quick Settings



Input



Picture



General

! POZNÁMKA

- : Zap.
- : Vypnutá

Quick Settings (Rýchle nastavenia)

Settings (Nastavenia) > Quick Settings (Rýchle nastavenia)	Popis	
Brightness (Jas)	Nastaví jas obrazovky.	
Auto Brightness (Automatický jas)	Podľa osvetlenia okolia automaticky optimalizuje jas.	
Contrast (Kontrast)	Nastaví kontrast obrazovky	
Volume (Ovládanie)	Upravte hlasitosť.	
	<p>! POZNÁMKA</p> <ul style="list-style-type: none"> • Mute (Stíšiť)/Unmute (Zrušiť stíšenie) možno upraviť pohybom pákového ovládača na možnosť ▼ v ponuke hlasitosti. 	
Color Temp (Teplota farieb)	Nastavte si vlastnú teplotu farieb.	
	Custom (Vlastné)	Používateľ ju môže nastaviť na červenú, zelenú alebo modrú podľa potreby.
	Warm (Teplý)	Nastaví červenkastý odtieň farieb obrazovky.
	Medium (Stredný)	Nastaví farby obrazovky medzi červeným a modrým odtieňom.
	Cool (Studený)	Nastaví modrastý odtieň farieb obrazovky.
	Manual (Ručne)	Užívateľ môže jemne vyladiť teplotu farieb.

Input (Vstup)

Settings (Nastavenia) > Input (Vstup)	Popis	
Input List (Zoznam vstupov)	Výber vstupného režimu.	
Aspect Ratio (Pomer strán)	Slúži na nastavenie pomeru obrazovky.	
	Full Wide (Celá šírka)	Slúži na zobrazenie videa v širokouhlom nastavení bez ohľadu na vstupný obrazový signál.
	Original (Pôvodné)	Slúži na zobrazenie obrazu podľa vstupného obrazového signálu.
	Just Scan (Iba skenovať)	Pomer strán sa nezmení z pôvodného nastavenia.
	Cinema 1 (Kino 1)	Slúži na zväčšenie obrazovky s pomerom strán 21:9.
Cinema 2 (Kino 2)	Slúži na zväčšenie obrazovky s pomerom strán 21:9, vrátane čierneho obdĺžnika v spodnej časti obrazovky na titulky.	
PBP	Slúži na zobrazenie obrazovky s dvoma režimami vstupu na jednom monitore.	
Main/Sub Screen Change (Prepínanie medzi hlavnou/vedľajšou obrazovkou)	Slúži na prepínanie medzi hlavnou a vedľajšou obrazovkou v režime PBP .	
Main/Sub Sound Change (Prepínanie medzi zvukom hlavnej/vedľajšej obrazovky)	Slúži na prepínanie medzi zvukom hlavnej a vedľajšej obrazovky v režime PBP .	

[PBP]

Settings (Nastavenia) > Input (Vstup)	Popis					
Input List (Zoznam vstupov)	Slúži na zobrazenie obrazovky s dvoma režimami vstupu na jednom monitore.					
	Main Input List (Zoznam hlavných vstupov)	Možné kombinácie PBP nájdete v nižšie uvedenej tabuľke.				
	Sub Input List (Zoznam vedľajších vstupov)					
	Pripojenie PBP		Vedľajšia obrazovka (Pravý)			
			HDMI 1	HDMI 2	DP	Thunderbolt™ 3 (ƒ)
	Hlavná obrazovka (Ľavý)	HDMI 1	-	○	○	○
HDMI 2		○	-	○	○	
DP		○	○	-	X	
Thunderbolt™ 3 (ƒ)		○	○	X	-	
Aspect Ratio (Pomer strán)	Slúži na nastavenie pomeru obrazovky.					
	Main Aspect Ratio (Pomer strán hlavnej obrazovky)	Full Wide (Celá šírka)	Slúži na zobrazenie v nastavení PBP bez ohľadu na vstupný obrazový signál.			
		Original (Pôvodné)	Slúži na zobrazenie videa v pomere strán vstupného obrazového signálu na obrazovke PBP.			
	Sub Aspect Ratio (Pomer strán vedľajšej obrazovky)	Full Wide (Celá šírka)	Slúži na zobrazenie v nastavení PBP bez ohľadu na vstupný obrazový signál.			
Original (Pôvodné)		Slúži na zobrazenie videa v pomere strán vstupného obrazového signálu na obrazovke PBP.				
PBP	Funkciu, ktorá zobrazuje obrazy z dvoch režimov vstupu naraz na jednom monitore, môžete vypnúť.					
Main/Sub Screen Change (Prepínanie medzi hlavnou/vedľajšou obrazovkou)	Slúži na prepínanie medzi hlavnou a vedľajšou obrazovkou v režime PBP.					
Main/Sub Sound Change (Prepínanie medzi zvukom hlavnej/vedľajšej obrazovky)	Slúži na prepínanie medzi zvukom hlavnej a vedľajšej obrazovky v režime PBP.					

Picture (Obraz)

! POZNÁMKA

- **Picture Mode (Režim obrazu)**, ktorý možno nastaviť, závisí od vstupného signálu.


[Režim obrazu pri signále SDR (bez HDR)]

Settings (Nastavenia) > Picture (Obraz)	Popis	
Picture Mode (Režim obrazu)	Custom (Vlastné)	Umožňuje používateľom nastaviť každý prvok.
	Vivid (Živé)	Zvyšuje kontrast, jas a ostrosť s cieľom zobrazovať živý obraz.
	HDR Effect (Efekt HDR)	Umožňuje optimalizáciu obrazovky pre vysoký dynamický rozsah.
	Reader (Režim čítania)	Slúži na optimalizáciu obrazovky na čítanie dokumentov. Obrazovku môžete zosvetliť v ponuke OSD.
	Cinema (Kino)	Slúži na optimalizáciu obrazovky na zlepšenie vizuálnych efektov videa.
	sRGB	Štandardná farebná škála RGB pre monitor a tlačiareň.
	DCI-P3	Vhodné na sledovanie digitálnych videí.
	FPS (Z pohľadu prvej osoby 2)	Tento režim je optimalizovaný pre hry z pohľadu prvej osoby.
	RTS (Strategická hra v reálnom čase)	Tento režim je optimalizovaný pre strategické hry v reálnom čase.
	Color Weakness (Porucha farebného videnia)	Tento režim je určený pre používateľov, ktorí nedokážu rozlíšiť červenú a zelenú farbu. Umožňuje používateľom trpiacim na farbosleposť jednoducho rozoznať tieto dve farby.

[Režim obrazu pri signále HDR]

Settings (Nastavenia) > Picture (Obraz)	Popis	
Picture Mode (Režim obrazu)	Custom (Vlastné)	Umožňuje používateľom nastaviť každý prvok.
	Vivid (Živé)	Optimalizovaná obrazovka pre živé farby HDR.
	Cinema (Kino)	Optimalizovaná obrazovka pre HDR video.
	FPS (Z pohľadu prvej osoby 2)	Tento režim je optimalizovaný pre hry z pohľadu prvej osoby. Režim je vhodný na veľmi tmavé hry z pohľadu prvej osoby.
	RTS (Strategická hra v reálnom čase)	Tento režim je optimalizovaný pre strategické hry v reálnom čase.
	<p>! POZNÁMKA</p> <ul style="list-style-type: none"> • V závislosti od nastavení operačného systému Windows 10/ mac sa HDR obsah nemusí zobrazovať správne; skontrolujte nastavenia HDR On/Off (Vyp./zap. HDR) v systéme Windows. • Ak je funkcia HDR zapnutá, znaky alebo kvalita obrazu môžu byť slabé v závislosti od výkonu grafickej karty. • Ak je funkcia HDR zapnutá, môže sa v závislosti od výkonu grafickej karty pri zmene vstupu monitora alebo vypínaní a zapínaní objaviť blikanie obrazu alebo narušenie obrazu. 	

Settings (Nastavenia) > Picture (Obraz)	Popis		
Picture Adjust (Úprava obrazu)	Brightness (Jas)	Nastaví jas obrazovky.	
	Auto Brightness (Automatický jas)	Podľa osvetlenia okolia automaticky optimalizuje jas.	
	Contrast (Kontrast)	Nastaví kontrast obrazovky	
	Sharpness (Ostrosť)	Slúži na nastavenie ostroti obrazovky.	
	SUPER RESOLUTION+ (ROZLIŠENIE SUPER+)	High (Vysoký)	Optimalizuje obrazovku a prináša krištáľovo čisté obrazy. Ideálne pre videá alebo hry vo vysokom rozlíšení.
		Middle (Stredný)	Optimalizuje obrazovku a zaisťuje pohodlné sledovanie s obrazmi na strednej úrovni medzi režimom nízkeho a vysokého rozlíšenia. Ideálne pre videá UCC alebo SD.
		Low (Nízky)	Optimalizuje obrazovku a zaisťuje plynulé a prirodzené obrazy. Ideálne pre statické obrazy alebo obrazy, na ktorých nie je veľa pohybu.
		Off (Vyp.)	Zobrazuje obraz s najbežnejším nastavením. Slúži na vypnutie režimu SUPER RESOLUTION+ (ROZLIŠENIE SUPER+) .
		<p>! POZNÁMKA</p> <ul style="list-style-type: none"> Táto funkcia slúži na zvýšenie ostroti obrázkov v nízkom rozlíšení, preto ju neodporúčame používať na normálny text alebo na ikony pracovnej plochy. Mohlo by to viesť k zbytočne vysokej ostroti. 	
	Black Level (Úroveň čiernej)	Slúži na nastavenie hodnoty offsetu	
		<ul style="list-style-type: none"> Odsadenie: v súvislosti s obrazovým signálom označuje najtmavšiu farbu, ktorú dokáže monitor zobrazit. 	
High (Vysoký)		Udržiava aktuálny kontrastný pomer obrazovky.	
Low (Nízky)	Znižuje úroveň čiernej farby a zvyšuje úroveň bielej farby z aktuálneho kontrastného pomeru obrazovky.		
DFC	Automaticky nastavuje jas podľa obrazovky.		

Settings (Nastavenia) > Picture (Obraz)	Popis		
Game Adjust (Upraviť pre hry)	Response Time (Čas odozvy)	<p>Slúži na nastavenie času odozvy zobrazovaného obrazu v závislosti od rýchlosti obrazovky.</p> <p>V bežnom prostredí odporúčame používať možnosť Fast (Rýchle).</p> <p>V prípade rýchlo sa pohybujúcich obrazov sa odporúča použiť možnosť Faster (Rýchlejšieho).</p> <p>Po zvolení funkcie Zrýchlený Módz môže na základe prehrávaného obsahu dôjsť k Rozmazanému Pohybu.</p>	
		Faster (Rýchlejšieho)	Slúži na nastavenie času odozvy na Faster (Rýchlejšieho) .
		Fast (Rýchle)	Slúži na nastavenie času odozvy na Fast (Rýchle) .
		Normal (Štandardné)	Slúži na nastavenie času odozvy na Normal (Štandardné) .
		Off (Vyp.)	Slúži na vypnutie funkcie.
	Adaptive-Sync	<p>Vytvára plynulejší a prirodzenejší obraz pomocou synchronizácie vertikálnej frekvencie vstupného signálu s frekvenciou výstupného signálu.</p> <p> UPOZORNENIE</p> <ul style="list-style-type: none"> Vo vstupe HDMI sa názov ponuky zobrazí ako overený AMD FreeSync Tier názov, namiesto Adaptive-Sync. (FreeSync / FreeSync Premium / FreeSync Premium Pro) Podporované rozhranie: DisplayPort (G-SYNC, FreeSync), HDMI (FreeSync). Podporovaná Grafická karta: Grafická karta že podpora NVIDIA's G-SYNC alebo AMD's FreeSync je potrebný. Podporovaná verzia: Skontrolujte aktualizáciu grafickej karty na najnovší ovládač. Pre viac informácií a požiadaviek odkázať na NVIDIA webové stránky (www.nvidia.com) a AMD webové stránky (www.amd.com). 	
	On (Zapnuté)	Zapnutie funkcie Adaptive-Sync.	
	Off (Vyp.)	Vypína Adaptive-Sync.	
	Black Stabilizer (Stabilizátor čiernej)	<p>Umožňuje ovládanie kontrastu čiernej, aby bola viditeľnosť pri tmavých scénach vyššia.</p> <p>Môžete jednoducho rozoznávať predmety na tmavých herných obrazovkách.</p>	

Settings (Nastavenia) > Picture (Obraz)	Popis			
Color Adjust (Upraviť farby)	Gamma	Mode 1 (Režim 1), Mode 2 (Režim 2), Mode 3 (Režim 3)	Čím vyššia bude hodnota gamma, tým tmavší bude obraz. Nižšia hodnota gamma teda znamená svetlejší obraz.	
		Mode 4 (Režim 4)	Ak nepotrebuje nastavovať hodnotu gamma, zvolte možnosť Mode 4 (Režim 4) .	
	Color Temp (Teplota farieb)	Nastavte si vlastnú teplotu farieb.		
		Custom (Vlastné)	Používateľ ju môže nastaviť na červenú, zelenú alebo modrú podľa potreby.	
		Warm (Teplý)	Nastaví červenkastý odtieň farieb obrazovky.	
		Medium (Stredný)	Nastaví farby obrazovky medzi červeným a modrým odtieňom.	
		Cool (Studený)	Nastaví modrastý odtieň farieb obrazovky.	
	Manual (Ručne)	Užívateľ môže jemne vyladiť teplotu farieb.		
	Red (Červená)/Green (Zelená)/Blue (Modrá)	Môžete prispôsobiť farby obrazu pomocou červenej, zelenej a modrej farby.		
	Six Color (Šesť farieb)	Slúži na nastavenie farieb podľa požiadaviek používateľa na základe úpravy farby a sýtosť šiestich farieb (červená, zelená, modrá, azúrová, purpurová a žltá) a uloženie týchto nastavení.		
Hue (Odtieň)		Slúži na nastavenie tónu obrazovky.		
Saturation (Sýtosť farby)		Slúži na nastavenie sýtosť farieb obrazovky. Čím je hodnota nižšia, tým sú farby menej sýte a jasnejšie. Čím je hodnota vyššia, tým sú farby sýtejšie a tmavšie.		
Picture Reset (Obnovenie obrazu)	Do you want to reset your picture settings? (Chcete obnoviť nastavenia obrazu?)	Yes (Áno)	Návrat na predvolené nastavenia.	
		No (nie)	Zrušte výber.	

General (Všeobecné)

Settings (Nastavenia) > General (Všeobecné)	Popis	
Language (Jazyk)	Nastaví obrazovku ponuky na požadovaný jazyk.	
SMART ENERGY SAVING	Úspora energie pomocou algoritmu kompenzácie svetelnosti.	
	High (Vysoký)	Slúži na zníženie spotreby energie pomocou vysoko efektívnej funkcie SMART ENERGY SAVING .
	Low (Nízky)	Slúži na zníženie spotreby energie pomocou málo efektívnej funkcie SMART ENERGY SAVING .
	Off (Vyp.)	Slúži na vypnutie funkcie.
	<p>! POZNÁMKA</p> <ul style="list-style-type: none"> Hodnota údajov šetrenia energie sa môže líšiť v závislosti od panelu a dodávateľov panela. Ak pri možnosti SMART ENERGY SAVING označíte možnosť High (Vysoké) alebo Low (Nízke), svietivosť monitora sa zníži alebo zvýši v závislosti od zdroja. 	
Power LED (Napájanie LED)	<p>Slúži na zapnutie a vypnutie indikátora LED napájania na spodnej strane monitora.</p> <p>! POZNÁMKA</p> <ul style="list-style-type: none"> Ak je zapnutá funkcia napájania LED, funguje nasledovne: <ul style="list-style-type: none"> Režim prevádzky: Biele Režim spánku (Pohotovostný režim): Biele blikajúce Režim vypnutia: Vypnutá 	
Automatic Standby (Automatický pohotovostný režim)	Funkcia, ktorá automaticky vypne monitor, keď už dlhší čas nie je na obrazovke zaznamenaný pohyb. Môžete nastaviť časovač funkcie automatického vypnutia. (8 H (8 hodín), 6 H (6 hodiny), 4 H (4 hodín), a Off (Vyp.))	
DisplayPort Version (Verzia DisplayPort)	Nastavte verziu DisplayPort Version (Verzia DisplayPort) na rovnakú verziu, akú má pripojené externé zariadenie. (1.4, 1.2 a 1.1) Ak chcete použiť funkciu HDR, nastavte možnosť 1.4 .	

Settings (Nastavenia) > General (Všeobecné)	Popis		
HDMI Compatibility Mode (Režim kompatibility HDMI)	Funkcia HDMI Compatibility Mode (Režim kompatibility HDMI) dokáže rozpoznať odkazujúce zariadenie, ktoré nepodporuje HDMI 2.0.		
	On (Zap.)	Umožňuje funkciu HDMI Compatibility Mode (Režim kompatibility HDMI) .	
	Off (Vyp.)	Nėumožňuje funkciu HDMI Compatibility Mode (Režim kompatibility HDMI) .	
	<p>! POZNÁMKA</p> <ul style="list-style-type: none"> • Ak zapojené zariadenie nepodporuje HDMI Compatibility Mode (Režim kompatibility HDMI), obrazovka alebo zvuk nemusí fungovať úplne správne. • Niektoré staršie grafické karty nepodporujú HDMI 2.0, ale rozlíšenie HDMI 2.0 môžete vybrať na ovládacom paneli okna. • To môže spôsobiť, že obrazovka vyzerá abnormálne. 		
Local Dimming (Lokálne stmavenie)	Maximalizácia pomeru kontrastu zosvetlením svetlých oblastí obrazovky a stmavením tmavších oblastí obrazovky.		
	<p>! POZNÁMKA</p> <ul style="list-style-type: none"> • Po nastavení tejto funkcie do režimu Off (Vyp.) môže dôjsť k zvýšeniu spotreby energie. 		
	Off (Vyp.)	Slúži na vypnutie funkcie.	
	On (Zap.)	Povolí funkciu Local Dimming (Lokálne stmavenie) .	
Auto (Automaticky)	Pre účely vysokého dynamického rozsahu (HDR) upraví pomer kontrastu automaticky v závislosti od obrazovky.		
Variable Backlight (Variabilné podsvietenie)	Poskytuje efekty globálneho stmievania v závislosti na obsahu hry alebo videa.		
	Faster (Rýchlejšie)	Najlepšie pre herné zážitky z PC.	
	Fast (Rýchle)	Najlepšie pre herné zážitky z konzoly.	
	Normal (Štandardné)	Najlepšie pre prehrávanie videoobsahu, internet alebo spracovanie textu.	
	Off (Vyp.)	Vypne funkciu variabilného podsvietenia.	
	<p>! POZNÁMKA</p> <ul style="list-style-type: none"> • Ak je táto funkcia povolená, na tmavom pozadí sa môže zobrazit slabý halačný efekt. Toto je normálne a nejde o poruchu. • Túto funkciu môžete použiť len pri obsahu HDR. • Ak nepoužívate hernú funkciu, odporúčame ju vypnúť. 		

Settings (Nastavenia) > General (Všeobecné)	Popis		
Buzzer (Bzučiak)	Táto funkcia vám umožňuje nastaviť zvuk generovaný z Buzzer (Bzučiak) keď je napájanie monitora on (zap.).		
	On (Zap.)	Zapne funkciu monitora Buzzer (Bzučiak) .	
	Off (Vyp.)	Vypne funkciu monitora Buzzer (Bzučiak) .	
OSD Lock (Uzamknutie OSD)	Táto funkcia vypne konfiguráciu a nastavenia menu.		
	On (Zap.)	Aktivuje OSD Lock (Uzamknutie OSD) .	
	Off (Vyp.)	Vypne OSD Lock (Uzamknutie OSD) .	
	<p>! POZNÁMKA</p> <ul style="list-style-type: none"> Všetky funkcie sú deaktivované okrem Brightness (Jas), Auto Brightness (Automatický jas), Contrast (Kontrast), Volume (Ovládanie), Input List (Zoznam vstupov), Aspect Ratio (Pomer strán), PBP, OSD Lock (Uzamknutie OSD) a Information (Informácie). 		
Deep Sleep mode (Režim hlbokého spánku)	Keď je zapnutý Deep Sleep mode (Režim hlbokého spánku), je minimalizovaná spotreba prúdu a monitor je v pohotovostnom režime.		
	On (Zap.)	Slúži na zapnutie funkcie Deep Sleep mode (Režim hlbokého spánku) .	
	Off (Vyp.)	Slúži na vypnutie funkcie Deep Sleep mode (Režim hlbokého spánku) .	
	<p>! POZNÁMKA</p> <ul style="list-style-type: none"> Funkcie USB HUB nebudú fungovať v pohotovostnom režime pokiaľ je Deep sleep Mode (Režim hlbokého spánku) zapnutý v pohotovostnom režime. 		
Information (Informácie)	Zobrazia sa nasledovné informácie; Total Power On Time (Celkový čas zapnutia) , Resolution (Rozlíšenie) .		
Reset to Initial Settings (Vynulovať na úvodné nastavenia)	Do you want to reset your settings? (Chcete obnoviť svoje nastavenia?)	Yes (Áno)	Návrat na predvolené nastavenia.
		No (nie)	Zrušte výber.

ODSTRAŇOVANIE PORÚCH

Na obrazovke sa nič nezobrazuje.	
Je pripojený napájací kábel monitora?	<ul style="list-style-type: none"> • Skontrolujte, či je napájací kábel správne pripojený k elektrickej zásuvke.
Svieti kontrolka LED napájania?	<ul style="list-style-type: none"> • Skontrolujte pripojenie napájacieho kábla a stlačte tlačidlo napájania.
Je napájanie zapnuté a svieti kontrolka LED napájania nabiele?	<ul style="list-style-type: none"> • Skontrolujte, či je pripojený vstup povolený (Settings (Nastavenia) > Input (Vstup)).
Zobrazuje sa hlásenie No signal (Žiadny signál) alebo sa na obrazovke nezobrazuje obraz?	<ul style="list-style-type: none"> • Toto hlásenie sa zobrazuje v prípade, že signálový kábel medzi počítačom a monitorom chýba alebo je odpojený. Skontrolujte kábel a znovu ho pripojte. • Ak sa obraz na obrazovke nezobrazí ani po opätovnom pripojení signálneho kábla, vykonajte nastavenie podľa nižšie uvedených pokynov. <ul style="list-style-type: none"> - Vstup HDMI: Vypnite funkciu HDMI Compatibility Mode (Režim compatibility HDMI) v nastaveniach monitora General (Všeobecné). - Vstup DisplayPort: Nastavte DisplayPort Version (Verzia DisplayPort) v nastaveniach monitora General (Všeobecné) na rovnakú verziu, akú má pripojené externé zariadenie.
Zobrazuje sa hlásenie Out of Range (Mimo rozsahu) ?	<ul style="list-style-type: none"> • Toto hlásenie sa zobrazuje v prípade, ak sa signály prenášané z počítača (grafickej karty) nachádzajú mimo horizontálneho alebo vertikálneho dosahu frekvencie monitora. Informácie o nastavení vhodnej frekvencie nájdete v časti Technické parametre produktu v tejto príručke.
Podporuje pripojený počítač rozhranie Thunderbolt™ 3 (⚡) pri použití kábla rozhrania Thunderbolt?	<ul style="list-style-type: none"> • Kábel USB-C (predáva sa osobitne) použite len na PC, ktoré podporuje výstup rozhrania USB-C. • Ak chcete zistiť, či počítač podporuje rozhranie Thunderbolt™ 3 (⚡), obráťte sa na jeho výrobcu.
Displej obrazovky je nestabilný a chveje sa. / Obrázky zobrazené na monitore zanechávajú tieňové stopy.	
Vybrali ste primerané rozlíšenie?	<ul style="list-style-type: none"> • Ak ste vybrali rozlíšenie HDMI 1 080i 60/50 Hz (prekladané), obrazovka môže blikať. Zmeňte rozlíšenie na odporúčanú úroveň 1 080p alebo na odporúčané rozlíšenie. • Ak grafickú kartu nenastavíte na odporúčané (optimálne) rozlíšenie, text môže byť rozmazaný, obrazovka tmavá, oblasť zobrazenia môže byť neúplná alebo nesprávne umiestnená. • Spôsoby nastavenia sa môžu líšiť v závislosti od počítača alebo operačného systému a niektoré rozlíšenie nemusí byť dostupné v závislosti od výkonu grafickej karty. V takom prípade požiadajte o pomoc výrobcu počítača alebo grafickej karty.
Pretrváva obraz na obrazovke aj po vypnutí monitora?	<ul style="list-style-type: none"> • Ak dlhší čas zobrazujete statický obraz, môže to spôsobiť poškodenie obrazovky a vypálenie obrazu. • Ak chcete predĺžiť životnosť monitora, používajte šetrič obrazovky.
Nachádzajú sa na obrazovke body?	<ul style="list-style-type: none"> • Pri používaní monitora sa na obrazovke môžu objavovať červené, zelené, modré, biele alebo čierne body. Toto je u obrazoviek LCD bežné. Nie je to chyba a tento jav neovplyvní výkon monitora.

Niektoré funkcie sú vypnuté.	
Sú niektoré funkcie nedostupné, keď stlačíte tlačidlo Ponuka?	<ul style="list-style-type: none"> • OSD je uzamknuté. Vypnite možnosť OSD Lock (Uzamknutie OSD) v ponuke General (Všeobecné).
Zobrazuje sa hlásenie „Unrecognized monitor, Plug&Play (VESA DDC) monitor found [Bol rozpoznávaný neznámy monitor Plug&Play (VESA DDC)]“?	
Nainštalovali ste zobrazovací ovládač?	<ul style="list-style-type: none"> • Nezabudnite nainštalovať zobrazovací ovládač z disku CD (alebo diskety) so zobrazovacími ovládačmi, ktorý je priložený k monitoru. Prípadne môžete ovládač prevziať z webovej lokality http://www.lg.com. • Skontrolujte, či grafická karta podporuje funkciu Plug and Play.
Z portu na slúchadlá nevychádza žiaden zvuk.	
Zobrazujú sa obrázky bez zvuku?	<ul style="list-style-type: none"> • Uistite sa, že sú slúchadlá pripojené do portov správne. • Skúste zvýšiť hlasitosť pomocou pákového ovládača. • Nastavte výstup zvuku počítača na monitor, ktorý používate. (Nastavenia sa môžu líšiť v závislosti od operačného systému, ktorý používate.)

TECHNICKÉ PARAMETRE PRODUKTU

38WN95C 38WN95CP

Farebná hĺbka	Podporované sú 8-bitové/10-bitové farby.		
Rozlíšenie	HDMI	Max. rozlíšenie	3 840 x 1 600 @ 75 Hz
		Odporúčané rozlíšenie	3 840 x 1 600 @ 75 Hz
	Thunderbolt™ 3 (⚡)/DP	Max. rozlíšenie	3 840 x 1 600 @ 144 Hz
		Odporúčané rozlíšenie	3 840 x 1 600 @ 120 Hz
Zdroje napájania	Hodnotenie napájania	19,5 V --- 10,0 A	
	Spotreba energie	Režim zapnutia: 80 W Typ. (Podmienky odhalenia) * Režim vypnutia: ≤ 0,3 W	
Sietový adaptér AC/DC	Typ ACC-LATP1, výrobca SHENZHEN HONOR ELECTRONIC Výstup: 19,5 V --- 10,8 A		
Okolité podmienky	Prevádzkové podmienky	Teplota	0 °C až 40 °C
		Vlhkosť	Menej ako 80 %
	Podmienky skladovania	Teplota	-20 °C až 60 °C
		Vlhkosť	Menej ako 85 %
Rozmery	Veľkosť monitora (šírka x výška x hĺbka)		
	Vrátane stojana	895,4 x 583,7 x 285 (mm)	
	Bez stojana	895,4 x 393,4 x 97,4 (mm)	
Hmotnosť (bez obalu)	Vrátane stojana	8,4 kg	
	Bez stojana	6,6 kg	

Technické parametre sa môžu zmeniť bez upozornenia.

Symbol ~ označuje striedavý prúd a symbol --- označuje jednosmerný prúd.

Úroveň spotreby energie sa môže v závislosti od prevádzkových podmienok a nastavenia monitora líšiť.

* Spotreba režimu Zapnuto je merena zkušobnou normou LGE (model Zcela biele, maximálne rozlíšenie).

TECHNICKÉ PARAMETRE PRODUKTU

38BN95C 38BN95CP

Farebná hĺbka	Podporované sú 8-bitové/10-bitové farby.		
Rozlíšenie	HDMI	Max. rozlíšenie	3 840 x 1 600 @ 75 Hz
		Odporúčané rozlíšenie	3 840 x 1 600 @ 75 Hz
	Thunderbolt™ 3 (⚡)/DP	Max. rozlíšenie	3 840 x 1 600 @ 144 Hz
		Odporúčané rozlíšenie	3 840 x 1 600 @ 120 Hz
Zdroje napájania	Hodnotenie napájania	19,5 V --- 10,0 A	
	Spotreba energie	Režim zapnutia: 45,82 W Typ. (ENERGY STAR® standard) * Režim vypnutia: ≤ 0,3 W	
Sietový adaptér AC/DC	Typ ACC-LATP1, výrobca SHENZHEN HONOR ELECTRONIC Výstup: 19,5 V --- 10,8 A		
Okolité podmienky	Prevádzkové podmienky	Teplota	0 °C až 40 °C
		Vlhkosť	Menej ako 80 %
	Podmienky skladovania	Teplota	-20 °C až 60 °C
		Vlhkosť	Menej ako 85 %
Rozmery	Veľkosť monitora (šírka x výška x hĺbka)		
	Vrátane stojana	895,4 x 583,7 x 285 (mm)	
	Bez stojana	895,4 x 393,4 x 97,4 (mm)	
Hmotnosť (bez obalu)	Vrátane stojana	8,4 kg	
	Bez stojana	6,6 kg	

Technické parametre sa môžu zmeniť bez upozornenia.

Symbol ~ označuje striedavý prúd a symbol --- označuje jednosmerný prúd.

Úroveň spotreby energie sa môže v závislosti od prevádzkových podmienok a nastavenia monitora líšiť.

* Spotreba energie pri zapnutom stave je meraná testovacím štandardom ENERGY STAR®.

Režim výrobných nastavení (predvolený režim, PC)

HDMI

Predvolený režim	Horizontálna frekvencia (kHz)	Vertikálna frekvencia (Hz)	Polarita (H/V)	Poznámky
640 x 480	31,469	59,94	-/-	
800 x 600	37,879	60,317	+/+	
1 024 x 768	48,363	60	-/-	
1 920 x 1 080	66,587	59,934	+/-	PBP
1 920 x 1 600	98,678	59,95	+/-	PBP
2 560 x 1 440	182,996	119,998	+/-	
3 840 x 1 600	48,688	29,998	+/-	Preferované časovanie HDMI1.4 HDMI Compatibility Mode : On (Zap.)
3 840 x 1 600	98,75	59,994	+/-	Preferované časovanie HDMI2.0 HDMI Compatibility Mode : Off (Vyp.) FreeSync Premium Pro : Off (Vyp.)
3 840 x 1 600	124,313	74,977	+/-	Preferované časovanie HDMI2.0 HDMI Compatibility Mode : Off (Vyp.) FreeSync Premium Pro : On (Zap.)

Thunderbolt™ 3 (⚡)/DP

Predvolený režim	Horizontálna frekvencia (kHz)	Vertikálna frekvencia (Hz)	Polarita (H/V)	Poznámky
640 x 480	31,469	59,94	-/-	
800 x 600	37,879	60,317	+/+	
1 024 x 768	48,363	60	-/-	
1 920 x 1 080	66,587	59,934	+/-	PBP
1 920 x 1 600	98,678	59,95	+/-	PBP
3 840 x 1 600	98,75	59,994	+/-	
3 840 x 1 600	124,313	74,977	+/-	
3 840 x 1 600	203,25	119,982	+/-	Preferované časovanie TBT/DP
3 840 x 1 600	246,813	143,998	+/-	

Časovanie HDMI (Video)

Predvolený režim	Horizontálna frekvencia (kHz)	Vertikálna frekvencia (Hz)
480p	31,5	60
720p	45	60
1 080p	67,5	60
2 160p	135	60



Toto zariadenie je možné používať vo všetkých regiónoch. Pozorne si prečítajte používateľskú príručku (CD) a majte ju vždy k dispozícii. Upozorňujeme, že štítok pripojený k produktu poskytuje informácie o technickej podpore.

Model _____

Sériové č. _____



(for 38BN95C/38BN95CP)

This Product qualifies for ENERGY STAR®

Changing the factory default configuration and settings or enabling certain optional features and functionalities may increase energy consumption beyond the limits required for ENERGY STAR® certification.

Refer to ENERGYSTAR.gov for more information on the ENERGY STAR® program.