



KÄYTTÖOPAS

LED LCD -NÄYTTÖ

(LED-näyttö*)

* LG:n LED-näytössä on LCD-näyttöruutu ja LED-taustavalaistus.

Lue tämä opas huolellisesti ennen laitteen käyttämistä ja säilytä opas tulevaa käyttöä varten.

32U720A

www.lg.com

Tekijänoikeudet © 2025 LG Electronics Inc. Kaikki oikeudet pidätetään.

SISÄLLYS

LISENSSI	2
AVOIMEN LÄHDEKODIN OHJELMISTON ILMOITUSTIEDOT	3
KOKOAMINEN JA VALMISTELU	3
NÄYTÖN KÄYTTÄMINEN.....	9
KÄYTTÄJÄN ASETUKSET	13
VIANMÄÄRITYS	20
TUOTTEEN TEKNISET TIEDOT	22

LISENSSI

Joka mallilla on eri lisenssi. Lisätietoja lisenssistä on osoitteessa www.lg.com.



Termit HDMI ja HDMI High-Definition Multimedia Interface, HDMI-tavaramerkin visuaalinen ilme ja HDMI-logot ovat tavaramerkkejä tai rekisteröityjä tavaramerkkejä, jotka omistaa HDMI Licensing Administrator, Inc.



The SuperSpeed USB Trident logo is a registered trademark of USB Implementers Forum, Inc.



MaxxAudio ja muut MAXX-tavamerkit ovat Waves Audio Ltd:n tavaramerkkejä ja / tai rekisteröityjä tavaramerkkejä.

* USB Type-C™ and USB-C™ are trademarks of USB Implementers Forum.

AVOIMEN LÄHDEKOODIN OHJELMISTON ILMOITUSTIEDOT

Voit hankkia lähdekoodin GPL-, LGPL-, MPL- ja muiden avoimien lähdekoodien käyttöoikeudet, joilla on velvollisuus luovuttaa tässä tuotteessa oleva lähdekoodi, ja pääsy kaikkiin viitattuihin käyttöoikeusehtoihin, tekijänoikeusilmoituksiin ja muihin asiaankuuluviin asiakirjoihin osoitteesta <https://opensource.lge.com>. LG Electronics voi toimittaa lähdekoodin CD-levyllä. Tästä palvelusta veloitetaan toimituskustannukset (tietovälineen hinta sekä toimitus- ja käsittelykulut). Pyynnön voi lähettää sähköpostitse osoitteeseen opensource@lge.com.

Tämä tarjous on voimassa kaikille, jotka saavat tämän tiedon kolme (3) vuotta siitä päivästä alkaen, kun olemme toimittaneet viimeisen kyseisen mallisen tuotteen.

KOKOAMINEN JA VALMISTELU



VAARA

- Käytä aina aitoja LG osia turvallisuuden ja tuotteen suorituskyvyn varmistamiseksi.
- Takuu ei korvaa vahinkoja tai vammoja, jotka johtuvat hyväksymättömien osien käytöstä.
- On suositeltavaa käyttää tuotteen mukana toimitettuja osia.
- Muiden kuin LG:n hyväksymien yleisten kaapeleiden käyttäminen voi aiheuttaa kuvahäiriöitä tai kuvan puuttumisen.
- Tämän asiakirjan kuvissa kuvataan perusmenetelmiä, ja kuvat voivat poiketa todellisen tuotteen ulkonäöstä.
- Älä käytä ruuviosissa vierasaineita (öljyjä, voiteluaineita jne.), kun kokoat tuotetta. (Tämä saattaa vahingoittaa tuotetta.)
- Liiallinen voimankäyttö ruuveja kiristettäessä saattaa vahingoittaa näyttöä. Takuu ei kata tällä tavalla syntyneitä vaurioita.
- Älä kanna näyttöä ylösalaisin pitämällä kiinni vain jalustasta. Näyttö saattaa pudota jalustasta ja aiheuttaa loukkaantumisen.
- Älä kosketa kuvaruutua, kun nostat tai siirrät näyttöä. Voimakas käsittely saattaa vahingoittaa kuvaruutua.
- Toisin kuin yleisessä päällystysmenetelmässä, aaltokuvioista ulkonäköä varten lisätään kimaltelevaa materiaalia (glitteriä) raaka-aineeseen. Kuorimattomalla ilmeellä sen kestävyys on hyvä. Voit käyttää huoletta, tuotteen käyttämisessä ei ole ongelmia.

! HUOMAUTUS

- Osat saattavat näyttää erilaisilta kuin tämän oppaan kuvissa.
- Tämän käyttöoppaan kaikkia tuotteen tietoja ja teknisiä tietoja voidaan muuttaa tuotteen laadun kehittämiseksi ilman ennakkoilmoitusta.
- Ostaaksesi lisävarusteita, voit käydä elektroniikkaliikkeessä, verkkokaupan sivustolla tai ottaa yhteyttä jälleenmyyjään, jolta ostitte tuotteen.
- Tuotteen mukana toimitettava virtajohto vaihtelee alueittain.

Tuetut ohjaimet ja ohjelmisto

Voi ladata ja asentaa viimeisimmän version LGE:n verkkosivustolta (www.lg.com).

Ohjaimet ja ohjelmisto	Asennusjärjestys
Näytönohjain	Suosittelu
LG Switch	Suosittelu
Dual Controller	Valinnainen

Tuotteen ja painikkeiden kuvaukset



Ohjainpainike

Ohjainpainikkeen käyttäminen

Voit helposti hallita näytön toimintoja painamalla ohjainpainiketta tai liikuttamalla sitä vasemmalle/oikealle/ylös/alas.

Perustoiminnot

		Virrankytkentä	Kytke näyttöön virta painamalla ohjainpainiketta kerran.
		Virrankatkaisu	Paina ja pidä joystick painiketta muutaman sekunnin sammuttaa näytön.
		Äänvoimakkuuden säätö	Voit säätää äänvoimakkuutta liikuttamalla ohjainpainiketta vasemmalle/oikealle.

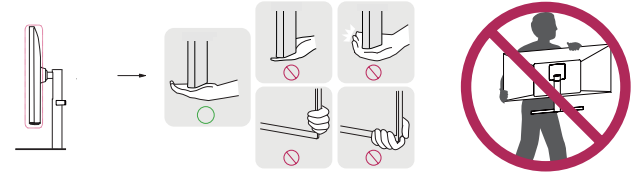
! HUOMAUTUS

- Ohjainpainike sijaitsee näytön alareunassa.

Näytön siirtäminen ja nostaminen

Noudata näitä ohjeita, kun siirrät tai nostat näyttöä, jotta näyttö ei naarmuunnu tai vahingoitu, ja jotta sen kuljetus sujuu turvallisesti laitteen muodosta tai koosta riippumatta.

- Pakkaa näyttö alkuperäiseen laatikkoon tai pakkausmateriaaliin ennen siirtämistä.
- Irrota virtajohto ja kaapelit, ennen kuin siirrät tai nostat näyttöä.
- Pitele lujasti kiinni näytön kehyksen pohjasta ja sivuosasta. Älä pitele kiinni itse paneelistä.
- Pitele näyttöä ruutu pois päin itsestäsi, jotta ruutu ei naarmuunnu.
- Älä ravista tai kolhi näyttöä kantamisen aikana.
- Pidä näyttö pystysuunnassa siirtäessäsi sitä. Älä koskaan käännä näyttöä kyljelleen tai kallista sitä sivusuunnassa.

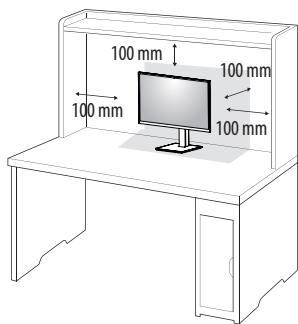


! VAARA

- Vältä mahdollisuuksien mukaan näytön koskettamista.
 - Koskettaminen voi vahingoittaa näyttöä tai kuvien luomiseen käytettäviä pikseleitä.
- Jos käytät näyttöpaneelia ilman jalustan tukea, ohjainpainikkeen käyttäminen saattaa aiheuttaa näytön heilumisen ja kaatumisen, mikä johtaa laitteen vaurioitumiseen ja mahdollisiin henkilövahinkoihin. Lisäksi ohjainpainike voi mennä epäkuuntoon.

Asentaminen pöydälle

- Nosta näyttö ja aseta se pöydälle pystyasentoon. Varmista riittävä ilmankierto asentamalla se vähintään 100 mm:n päähän seinästä.

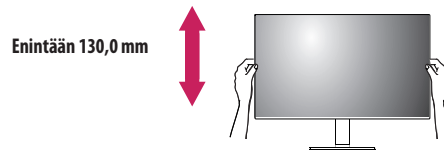


VAARA

- Irrota virtajohto aina ennen näytön siirtämistä tai asentamista. Sähköiskun vaara.
- Käytä vain tuotepakkauksen mukana toimitettua virtajohtoa ja kytke se maadoitettuun virtalähteeseen.
- Jos tarvitset toisen virtajohdon, ota yhteys paikalliseen jälleenmyyjään ja lähimpään elektroniikkaliikkeeseen.

Jalustan korkeuden säätäminen

- 1 Aseta jalustan tukeen kiinnitetty näyttö pystyasentoon.
- 2 Turvallisuussyistä käsittele näyttöä molemmilla käsillä.



VAROITUS

- Älä aseta kättä jalustan rungolle, kun säädät korkeutta. Näin vältyt loukkaamasta sormiasi.

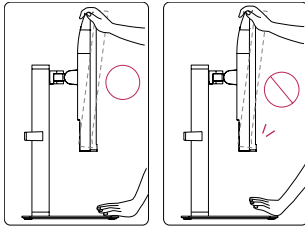
Kulman säätäminen

- 1 Aseta jalustan tukeen kiinnitetty näyttö pystyasentoon.
- 2 Säädä näytön kulma.

Näytön kulmaa voi säätää -5–25° eteen- tai taaksepäin miellyttävän katselukokemuksen takaamiseksi.

! VAROITUS

- Varo vahingoittamasta sormiasi, kun säädät näyttöä. Älä pidä kiinni näytön alareunasta kuvan osoittamalla tavalla.
- Älä kosketa ruutua tai paina sitä, kun säädät näytön kulmaa.

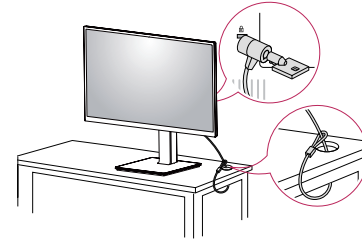


Kensington-lukon käyttäminen

Liitin Kensington-turvajärjestelmään löytyy monitorin takaa.

Lisätietoja Kensington-lukon asentamisesta ja käyttämisestä on sen käyttöoppaassa ja verkkosivustossa <http://www.kensington.com>.

Kiinnitä näyttö pöytään Kensington-turvalukituskaapelilla.



! HUOMAUTUS

- Kensington-turvajärjestelmä on valinnainen lisävaruste. Voit hankkia lisävarusteita useimmista elektroniikkaliikkeistä.

Seinäkiinnikkeen asentaminen

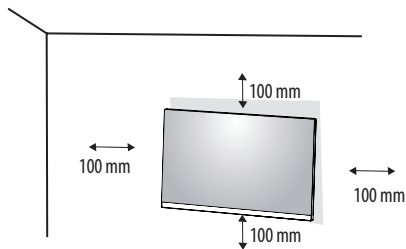
Näyttö täyttää seinäkiinnikkeen tai muiden yhteensopivien laitteiden vaatimukset.

! HUOMAUTUS

- Seinäkiinnike myydään erikseen.
- Lisätietoja seinäkiinnikkeen asentamisesta on kiinnikkeen asennusoppaassa.
- Varo käyttämästä liikaa voimaa asentaessasi seinäkiinnikettä, sillä näyttö voi vaurioitua.
- Irrota jalusta ennen näytön asentamista seinäkiinnikkeeseen. Voit irrottaa jalustan noudattamalla jalustan kiinnittämisjärjestystä käänteisesti.

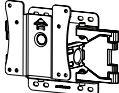
Asentaminen seinälle

Varmista riittävä tuuletus asentamalla näyttö vähintään 100 mm:n päähän seinästä, ja jätä noin 100 mm tilaa näytön kummallekin puolelle. Tarkemmat asennusohjeet saat tarvittaessa paikalliselta jälleenmyyjältä. Lisätietoja kallistettavan seinäkiinnikkeen asentamisesta ja säätämisestä on käyttöoppaassa.



Kun asennat näytön seinään, kiinnitä seinäkiinnike (lisävaruste) näytön taakse.

Tarkista, että seinäkiinnike on tiukasti kiinni sekä näytössä että seinässä.

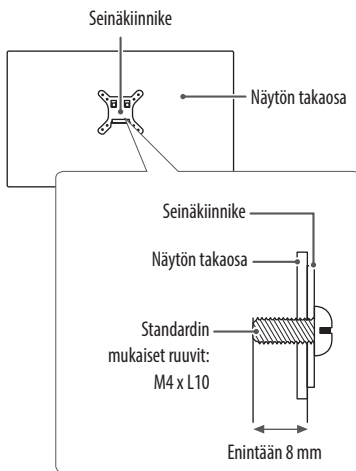
Seinäkiinnitys (mm)	100 x 100
Standardin mukaiset ruuvit	M4 x L10
Ruuvien määrä	4
Seinäkiinnike (lisävaruste)	LSW 149 

! HUOMAUTUS

- Tuote voi vahingoittua ja näyttö pudota, jos asennuksessa käytetään muita kuin VESA-standardin mukaisia ruuveja. LG Electronics ei vastaa vahingoista, jotka johtuvat standardinvastaisten ruuvien käytöstä.
- Seinäkiinnikesarja sisältää asennusoppaan ja kaikki tarvittavat osat.
- Seinäkiinnike on lisävaruste. Voit hankkia lisävarusteita paikalliselta jälleenmyyjältä.
- Ruuvien pituus saattaa vaihdella eri seinäkiinnikesarjoissa. Jos käytät standardin mukaista pituutta pidempiä ruuveja, ne voivat vahingoittaa tuotetta sisältä.
- Katso lisätietoja seinäkiinnikkeen mukana toimitetusta ohjeesta.

VAARA

- Vältä sähköiskut irrottamalla virtajohto ennen näytön asentamista tai siirtämistä.
- Kattoon tai vinolle seinälle asennettu näyttö saattaa pudota ja aiheuttaa loukkaantumisen. Käytä hyväksytyä LG:n seinäkiinnikettä ja pyydä paikalliselta jälleenmyyjältä tai asiantuntevalta asentajalta apua asentamiseen.
- Liiallinen voimankäyttö ruuveja kiristettäessä saattaa vahingoittaa näyttöä. Takuu ei kata tällä tavalla syntyneitä vaurioita.
- Käytä VESA-standardin mukaista seinäkiinnikettä ja ruuveja. Tuotetakuu ei kata virheellisestä käytöstä tai vääränlaisten osien käytöstä aiheutuneita vahinkoja.
- Näytön takaosasta mitattuna kunkin asennetun ruuvin on oltava vähintään 8 mm:n pituinen.



NÄYTÖN KÄYTTÄMINEN

- Tämän käyttöoppaan kuvat voivat poiketa tuotteen todellisesta ulkonäöstä.
- Paina ohjainpainiketta, siirry kohtaan [Asetukset] → [Tulo] ja valitse sitten tulovaihtoehto.

HUOMIO

- Muiden kuin LG:n hyväksymien yleisten kaapeleiden käyttäminen voi aiheuttaa kuvahäiriötä tai kuvan puuttumisen.
- Älä paina kuvaruutua pitkään. Se voi aiheuttaa kuvan vääristymistä.
- Älä pysäytä kuvaa pitkäksi aikaa ruutuun. Se voi aiheuttaa haamukuvan. Käytä tietokoneen näytönsäästäjää, jos mahdollista.
- Kytke virtajohto maadoitettuun (3-reikäiseen) yleispistorasiaan tai maadoitettuun seinäpistorasiaan.
- Viileissä olosuhteissa näyttö saattaa vilkkua, kun siihen kytketään virta. Tämä on normaalia.
- Näytössä voi näkyä punaisia, vihreitä tai sinisiä täpliä. Tämä on normaalia.

Kytkeminen tietokoneeseen

- Tämä näyttö tukee *Plug and Play toimintoa.
- * Plug and Play: Toiminto, jonka avulla voit lisätä laitteita tietokoneeseen ilman, että sinun tarvitsee määrittää asetuksia uudelleen tai asentaa ohjaimia manuaalisesti.

HDMI-liitäntä

Siirtää digitaalisen video- ja äänisignaalin tietokoneesta näyttöön.

HUOMIO

- DVI–HDMI- / DP (DisplayPort)–HDMI-kaapeli saattaa aiheuttaa yhteensopivuusongelmia.
- Käytä sertifioitua kaapelia, jossa on HDMI-logo. Jos sertifioitua HDMI-kaapelia ei käytetä, näytön kuva ei välttämättä näy tai saattaa ilmetä yhteysvirhe.
- Suositellut HDMI-kaapelityypit
 - High-Speed HDMI^{®/™}-kaapeli
 - High-Speed HDMI^{®/™}-kaapeli, jossa on Ethernet-tuki

DisplayPort-liitäntä

Siirtää digitaalisen video- ja äänisignaalin tietokoneesta näyttöön.

! HUOMAUTUS

- Video tai ääni ei ehkä ole käytettävissä riippuen tietokoneen DP (DisplayPort) -versiosta.
- Jos käytät Mini DisplayPort -näytönohjainta, käytä Mini DP–DP (Mini DisplayPort – DisplayPort) -kaapelia tai liitäntää, joka tukee DisplayPort1.2 tai 1.4:ta. (Myydään erikseen)

USB-C-yhteys

Siirtää digitaalisen video- ja äänisignaalin tietokoneesta näyttöön.

! HUOMAUTUS

- USB-C portti tukee PD (Virtasyyttöä) ja DP (USB-C sijasta DP) Vaihtotilaa.
- Toiminnot eivät ehkä toimi kunnolla liitetyn laitteen teknisistä tiedoista ja käyttöympäristöstä riippuen.
- USB-C-porttia ei ole tarkoitettu näytön virtalähteelle, vaan tietokoneen virtalähteelle. Kytke näytön virransyöttö liittämällä sovitin.

Kytkeminen AV-laitteisiin

HDMI-liitäntä

HDMI siirtää digitaalisen video- ja äänisignaalin AV-laitteista näyttöön.

! HUOMAUTUS

- DVI–HDMI- / DP (DisplayPort)–HDMI-kaapeli saattaa aiheuttaa yhteensopivuusongelmia.
- Käytä sertifioitua kaapelia, jossa on HDMI-logo. Jos sertifioitua HDMI-kaapelia ei käytetä, näytön kuva ei välttämättä näy tai saattaa ilmetä yhteysvirhe.
- Suositellut HDMI-kaapelityypit
 - High-Speed HDMI^{®/TM} -kaapeli
 - High-Speed HDMI^{®/TM} -kaapeli, jossa on Ethernet-tuki

Oheislaitteiden kytkeminen

USB-laitteiden liittäminen

Tuotteen USB-portti toimii USB-keskittimenä.

! HUOMAUTUS

- Asenna kaikki Windows-päivitykset ennen näytön käyttöönottoa.
- Oheislaitteet myydään erikseen.
- USB-porttiin voi liittää näppäimistön, hiiren tai USB-laitteen.
- Latausnopeus saattaa vaihdella laitteen mukaan.
- Näytön USB-downstream-portin käyttäminen edellyttää, että näytön upstream-portti liitetään isäntätietokoneeseen käyttämällä USB C-C- tai USB C-A -kaapelia.
- Kun näytön upstream-portti ja isäntätietokone on liitetty toisiinsa USB C-C -kaapelilla, näytön downstream-portti tukee USB 2.0 -laitetta.
- Kun näytön upstream-portti ja isäntätietokone on liitetty toisiinsa USB C-A -kaapelilla, näytön downstream-portti tukee USB 3.0 -laitetta. Isäntätietokoneen täytyy kuitenkin tukea USB 3.0 -toimintoa.

⚠ HUOMIO

- USB-laitteen käyttöön liittyviä huomioita.
 - USB-laitetta, johon on asennettu automaattinen tunnistusohjelma tai joka käyttää omaa ohjainta, ei välttämättä tunnisteta.
 - Joitakin USB-laitteita ei välttämättä tueta, tai ne eivät välttämättä toimi kunnolla.
 - Suositus: Käytä USB-keskittintä tai kiintolevyä virtalähteen kanssa. (Jos mukana toimitettu virtalähde ei riitä, USB-laitetta ei ehkä tunnisteta kunnolla.)

Kuulokkeiden liittäminen

Kytke oheislaitteet näyttöön kuulokeportin kautta.

! HUOMAUTUS

- Oheislaitteet myydään erikseen.
- Kuuloke- ja kaiutintoiminnot voivat olla rajalliset tietokoneen ja ulkoisen laitteen ääniasetuksista riippuen.
- Jos käytetyissä kuulokkeissa on kulmikas liitin, toisen ulkoisen laitteen kytkeminen näyttöön voi aiheuttaa ongelmia. Sen vuoksi on suositeltavaa käyttää kuulokkeita, joiden liitin on suora.



Kulmikas



Suora
(Suositeltu)

KÄYTTÄJÄN ASETUKSET

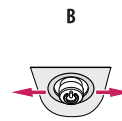
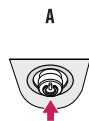
! HUOMAUTUS

- Näyttösi OSD-valikkonäyttö voi poiketa hieman käyttöoppaan kuvista.

Päävalikon avaaminen



- 1 Paina ohjainpainiketta näytön alareunassa.
- 2 Määritä asetukset liikuttamalla ohjainpainiketta ylös/alas ja vasemmalle/oikealle.
- 3 Sulje päävalikko painamalla ohjainpainiketta vielä kerran.



A

- Päävalikko pois käytöstä: Ottaa päävalikon käyttöön.
- Päävalikko käytössä: Sulkee päävalikon. (Yli 3 sekuntia pitkä painikkeen painallus katkaisee näytön virran. Näytön virran voi katkaista tällä tavalla milloin tahansa, myös kun näyttövalikko on auki.)

B

- Päävalikko pois käytöstä: Säättää näytön äänenvoimakkuutta. (◀, ▶)
- Päävalikko käytössä: Avaa [Tulo]-asetukset. (◀) / Avaa [Asetukset]-toiminnon. (▶)

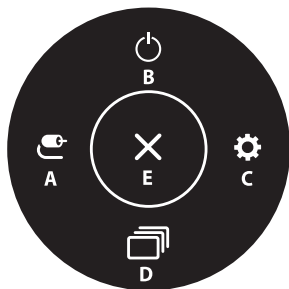
C

- Päävalikko pois käytöstä: Näyttää nykyisen tulon tiedot. (▲, ▼)
: Säättää näytön kirkkautta.
- Päävalikko käytössä: Sammuttaa näytön. (▲) / Avaa [Kuvatila]-toiminnon. (▼)

! HUOMAUTUS

- Toiminnot saattavat vaihdella mallin mukaan.

Päävalikon ominaisuudet



Päävalikko	Kuvaus
A: [Tulo]	Määrittää tulotilan.
B: [Virrankatkaisu]	Sammuttaa näytön.
C: [Asetukset]	Määrittää näyttöasetukset.
D: [Kuvatila]	Asettaa kuvatilan.
E: [Lopeta]	Sulkee päävalikon.

Valikkoasetukset

- 1 Avaa OSD-valikko painamalla ohjainpainiketta näytön alareunassa ja avaa sitten [Asetukset].
- 2 Määritä asetukset liikuttamalla ohjainpainiketta ylös/alas ja vasemmalle/oikealle.
- 3 Palaa ylävalikkoon tai muuta muiden valikkokohtien asetuksia siirtämällä ohjainpainike kohtaan ◀ tai painamalla (☺) sitä.
- 4 Jos haluat sulkea OSD-valikon, siirrä ohjainpainike kohtaan ◀, kunnes valikko sulkeutuu.



[Pika-asetukset]



[Tulo]



[Kuva]



[Ääni]



[Yleiset]

[Pika-asetukset]

[Asetukset] → [Pika-asetukset]

- [Kirkkaus]: Säättää näytön kirkkautta.
- [Kontrasti]: Säättää näytön kontrastia.
- [Voimakkuus]: Säättää äänenvoimakkuutta.
 - Voit säätää [Vaimennus] / [Aktivoi ääni] -kohtia siirtämällä ohjainpainikkeen asentoon ▼ [Voimakkuus]-valikossa.
- [Waves MaxxAudio®]
 - [Päällä]: Waves-yrityksen MaxxAudio®, joka on saanut Technical GRAMMY Award® -palkinnon, on studiolaatuinen äänityökalusarja korkealuokkaiseen kuuntelukokemukseen.
 - [Pois]: Poistaa [MaxxAudio]-toiminnon käytöstä.
- [Väriämpö]: Määrittä haluamasi väriämpötila.
 - [Käyttäjä]: Käyttäjä voi säätää sen punaiseksi, vihreäksi tai siniseksi.
 - [Lämmin]: Määrittää näytön värin punasävyiseksi.
 - [Normaali]: Määrittää näytön värin punaisen ja sinisen sävyn väliltä.
 - [Kylmä]: Määrittää näytön värin sinisävyiseksi.
 - [Ohjekirja]: Käyttäjä voi hienosäätää väriämpötilaa.

[Tulo]

[Asetukset] → [Tulo]

- [Tulolista]: Valitsee nykyisen tulolähteen.
- [Kuvasuhte]: Säättää kuvasuhdetta. Kun käytössä on suositeltu tarkkuus (3840 x 2160), näytön kuva saattaa näyttää samalta riippumatta siitä, onko asetukseksi valittu [Täysileveys] vai [Original].
 - [Täysileveys]: Näyttää videon laajakuvana videosignaalitylostusta riippumatta.
 - [4:3]: Näyttää videon 4:3.

! HUOMAUTUS

- Toiminnot saattavat vaihdella mallin mukaan.

[Kuva]**[Asetukset]** → **[Kuva]** → **[Kuvatila]****[Kuvatila] signaali SDR (ei-HDR)**

- [Muokattu Asetus]: Käyttäjä voi säätää kutakin elementtiä.
- [Elävä]: Lisää kontrastia, kirkkautta ja terävyyttä, jotta kuvat näkyvät eloisina.
- [HDR vaikutus]: Optimoii näytön HDR-sisältöä varten.
- [Lukija]: Optimoii näytön asiakirjojen lukemista varten. Voit lisätä näytön kirkkautta OSD-valikossa.
- [Elokuva Asetus]: Optimoii näytön videokuvan visuaalisten tehosteiden parantamiseksi.
- [sRGB]: Näytön ja tulostimen vakio-RGB-värintoistoala.
- [DCI-P3]: Soveltuu digitaalisen videosisällön katseluun. (Toiminnot saattavat vaihdella mallin mukaan.)
- [FPS]: Tila on optimoitu FPS-peleille.
- [RTS]: Tila on optimoitu RTS-peleille.
- [Värin heikkous]: Tämä tila on tarkoitettu punavihersokeille käyttäjille. Se helpottaa punaisen ja vihreän värin erottamista toisistaan.

! HUOMAUTUS

- Asetettava [Kuvatila] riippuu tulosignaalista.
- Jos DP (DisplayPort) -tulon [Kuvatila] vaihdetaan, näyttö saattaa vilkkua tai tietokoneen näytön tarkkuus saattaa muuttua.

[Kuvatila] signaali HDR

- [Muokattu Asetus]: Käyttäjä voi säätää kutakin elementtiä.
- [Elävä]: Optimoii näytön eläviä HDR-värejä varten.
- [Elokuva Asetus]: Optimoii näytön HDR-videokuva varten.
- [FPS]: HDR-tila on optimoitu FPS-peleille.
- [RTS]: HDR-tila on optimoitu RTS-peleille.

! HUOMAUTUS

- HDR-sisältö ei välttämättä näy oikein Windows 10 -käyttöjärjestelmän asetuksista riippuen. Tarkista Windowsista, onko HDR päällä.
- Kun HDR-toiminto on päällä, tekstin tai kuvan laatu saattaa olla heikko näyttösovittimen suorituskyvystä riippuen.
- HDR-toiminnon ollessa päällä näytön kuva saattaa välkkäyä tai säröillä, kun näytön tuloa vaihdetaan tai kun virta kytketään päälle/pois. Tämä riippuu näyttösovittimen suorituskyvystä.

[Asetukset] → [Kuva] → [Kuvan säätö]

- [Kirkkaus]: Säättää näytön kirkkautta.
- [Kontrasti]: Säättää näytön kontrastia.
- [Terävyys]: Säättää näytön terävyyttä.
- [SUPER RESOLUTION+]: Koska tämä toiminto lisää matalan resoluution kuvien terävyyttä, sitä ei suositella käytettäväksi normaaliin tekstiin tai työpöydän kuvakkeisiin. Muutoin lopputulos voi olla turhan terävä.
 - [Korkea]: Optimoii näytön kristallinkirkkaiden kuvien näyttämistä varten. Soveltuu parhaiten HD-videoiden toistoon ja pelaamiseen.
 - [Keskellä]: Optimoii näytön tavalliseen katseluun. Soveltuu parhaiten UCC- ja SD-videoiden toistoon.
 - [Matala]: Optimoii näytön pehmeiden ja luonnollisten kuvien katseluun. Soveltuu parhaiten pysäytyskuviin tai videoihin, joissa on vähän liikettä.
 - [Pois]: Käyttää tavallisia näyttöasetuksia. [SUPER RESOLUTION+] ei ole käytössä.
- [Mustan Taso]: Määrittää offset-tason (vain HDMI).
 - Offset-taso: tämä on tummin väri, jonka näyttö pystyy näyttämään (videosignaalin osalta).
 - [Korkea]: Säilyttää näytön nykyisen kontrastin.
 - [Matala]: Laskee näytön mustan tasoa ja nostaa valkoisen tasoa.
- [DFC]
 - [Päällä]: Säättää kirkkauden automaattisesti näytön mukaan.
 - [Pois]: Poistaa [DFC]-toiminnon käytöstä.

[Asetukset] → [Kuva] → [Peli säätö]

- [Vasteaika]: Määrittää vasteajan näytettävälle kuville näytöllä olevan kuvan liikkeen perusteella. Normaaliympäristössä suosituksena on käyttää [Nopea]-asetusta. Jos liikettä on paljon, on suositeltavaa käyttää [Nopeampi]-asetusta. [Nopeampi]-asetuksen käyttäminen saattaa aiheuttaa kuvan juuttumisen.
 - [Nopeampi]: Vasteajaksi määritetään Nopeampi.
 - [Nopea]: Vasteajaksi määritetään Nopea.
 - [Normaali]: Vasteajaksi määritetään Normaali.
 - [Pois]: Ei käytä vasteajan parannustoimintoa.
- [Mustan tason vakautus]: Voit säätää mustan kontrastia niin, että tummat kuvat erottuvat paremmin. Lisäämällä [Mustan tason vakautus] -arvoa voit kirkastaa alemman tason harmaan alueita näytössä. (Voit erottaa kohteet helposti tummissa pelinäytöissä.) Vähentämällä [Mustan tason vakautus] -arvoa voit tummentaa alemman tason harmaan alueita ja siten lisätä näytön dynamista kontrastia.

[Asetukset] → [Kuva] → [Värin säätö]

- [Gamma]:
 - [Tila 1], [Tila 2], [Tila 3]: Mitä suurempi gamma-arvo on, sitä tummempi kuva on. Vastaavasti kuva on sitä vaaleampi, mitä pienempi gamma-arvo on.
 - [Tila 4]: Jos gamma-asetuksia ei tarvitse säätää, valitse [Tila 4].
- [Väriämpö]: Määritä haluamasi väriämpötila.
 - [Käyttäjä]: Käyttäjä voi säätää sen punaiseksi, vihreäksi tai siniseksi.
 - [Lämmin]: Määrittää näytön värin punasävyiseksi.
 - [Normaali]: Määrittää näytön värin punaisen ja sinisen sävyn väliltä.
 - [Kylmä]: Määrittää näytön värin sinisävyiseksi.
 - [Ohjekirja]: Käyttäjä voi hienosäätää väriämpötilaa.
- [Punainen], [Vihreä], [Sininen]: Voit mukauttaa kuvan väriä sävyillä [Punainen], [Vihreä] ja [Sininen].
- [Kuusi Väriä]: Täyttää käyttäjän värivaatimukset säätämällä kuuden värin (punainen, vihreä, sininen, turkoosi, purppura ja keltainen) sävyä ja kylläisyyttä ja tallentamalla sitten asetukset.
 - [Sävy]: Säätää ruudun sävyä.
 - [Kylläisyys]: Säätää näytön värin kylläisyyttä. Mitä pienempi arvo, sitä vähemmän kylläisiä ja kirkkaita väreit ovat. Mitä suurempi arvo, sitä kylläisempiä ja tummempia väreit ovat.

[Asetukset] → [Kuva] → [Kuva-asetuksen palautus]

- [Haluatko palauttaa kuva-asetukset?]
 - [Kyllä]: Palauttaa oletusasetukset.
 - [Ei]: Peruuttaa valinnan.

[Ääni]**[Asetukset] → [Ääni]**

- [Voimakkuus]: Säätää äänenvoimakkuutta.
 - Voit säätää [Vaimennus] / [Aktivoi ääni] -kohtia siirtämällä ohjainpainikkeen asentoon ▼ [Voimakkuus]-valikossa.
- [Waves MaxxAudio®]
 - [Päällä]: Waves-yrityksen MaxxAudio®, joka on saanut Technical GRAMMY Award® -palkinnon, on studiolaatuinen äänityökalusarja korkealuokkaiseen kuuntelukokemukseen.
 - [Pois]: Poistaa [MaxxAudio]-toiminnon käytöstä.

[Yleiset]

[Asetukset] → [Yleiset]

- [Kieli]: Määrittää valikkonäyttöön halutun kielen.
- [SMART ENERGY SAVING]: Säästä energiaa käyttämällä luminanssia kompensoivaa algoritmia.
 - [Korkea]: Säästää energiaa tehokkaalla [SMART ENERGY SAVING] -toiminnolla.
 - [Matala]: Säästää energiaa matalatehoisella [SMART ENERGY SAVING] -toiminnolla.
 - [Pois]: Poistaa toiminnon käytöstä.
- [Deep Sleep tila]: Kun Deep Sleep tila on käytössä, virrankulutus on minimaalinen, näytön ollessa valmiustilassa.
 - [Päällä]: Aktivoi Deep Sleep tila toiminnon.
 - [Pois]: Deaktivoi Deep Sleep tila toiminnon.

! HUOMAUTUS

- USB HUB –toiminnot eivät ole käytössä valmiustilassa, kun taas Deep Sleep tila voi käyttää myös valmiustilassa.
- [Virran merkkivalo]:
 - Päällä-tila: Valkoinen
 - Lepotila (Valmiustilassa): Pois
 - Pois päältä: Pois
- [Autom. Valmiustila]: Sammuttaa näytön automaattisesti, kun näytön edessä ei havaita liikettä määrätyn ajanjakson aikana. Voit määrittää ajastinasetukset automaattista sammutusta varten. ([8 T], [6 T], [4 T], ja [Pois])

- [Tulojen yhteensopivuusversio]: Aseta Tulojen yhteensopivuusversio -versioksi sama versio kuin liitetty ulkoinen laite.
 - Jos käytössä on DisplayPort, aseta arvoksi 1.4 tai sen yli HDR-toiminnon käyttämiseksi.
 - Jos käytössä on HDMI, aseta arvoksi 2.0 tai sen yli HDR-toiminnon käyttämiseksi.
 - Jos liitetty laite ei tue HDMI 2.0, näyttö tai äänenosto eivät ehkä toimi asianmukaisesti
 - Jotkut vanhemmista näyttökorteista eivät tue HDMI 2.0, mutta voit valita HDMI 2.0 tarkkuuden ohjauspaneelin ikkunassa.

! HUOMAUTUS

- Toiminnot saattavat vaihdella mallin mukaan.

- [Äänimerkki]: Tällä toiminnolla voit määrittää näytön käynnistyksen Äänimerkki-asetuksen.
- [OSD Lukitse]: Tämä toiminto poistaa käytöstä valikkojen määrittämisen ja säädön.
- [OSD koko]: Käyttäjä voi valita OSD koko Stor tai Pieni.
- [Tietoa]: Seuraavat näytön tiedot näytetään: [Päällioloaika yhteensä], [Resoluutio].
- [Avoimen lähdekoodin ohjelmistolisenssi]: Jos valitset [Näytä], voit tarkastella avoimen lähdekoodin ohjelmiston ilmoitustietoja.

[Asetukset] → [Yleiset] → [Palauta alkuasetuksiin]

- [Haluatko palauttaa asetukset?]
 - [Kyllä]: Palauttaa oletusasetukset.
 - [Ei]: Peruuttaa palautuksen.

! HUOMAUTUS

- Energiansäästötiedot saattavat vaihdella paneeli- ja paneelitoimittajakohtaisesti.
- Jos [SMART ENERGY SAVING] -asetus on [Korkea] tai [Matala], monitorin luminanssi vaihtuu himmeäksi tai kirkaaksi lähteestä riippuen.
- Jos haluat käyttää [HDMI ULTRA HD Deep Color] -toimintoa, laita tämä toiminto [Päällä].
- Jos yhdistetty laite ei tue Deep Color (syväväri) -toimintoa, kuva tai ääni ei välttämättä toimi oikein. Laita tässä tapauksessa tämä toiminto Pois.
- [HDMI ULTRA HD Deep Color] -toiminnallisuus voidaan asettaa erikseen kumpaankin HDMI-porttiin.
- Käytätksesi HDR toimintoa, aseta [HDMI ULTRA HD Deep Color] [Päällä-tilaan].

VIANMÄÄRITYS

Näytössä ei näy kuvaa.

- Onko näytön virtajohto kytketty?
 - Tarkista, että virtajohto on oikein kytketty pistorasiaan.
- Palaako virran merkkivalo?
 - Tarkista virtajohdon kytkentä ja paina virtapainiketta.
- Onko virta kytketty ja palaako virran merkkivalo valkoisena?
 - Tarkista, että kytketty tulo on käytössä ([Asetukset] → [Tulo]).
- Näkykö ruudussa teksti [Ei Signaalia]?
 - Tämä ilmoitus näkyy, jos tietokoneen ja näytön välinen signaali kaapeli puuttuu tai sitä ei ole kytketty kunnolla. Tarkista kaapeli ja kytke tarvittaessa uudelleen.
- Näkykö näytössä teksti [Ulkopuolella]?
 - Näin käy, jos tietokoneesta (näytönohjaimesta) siirretyt signaalit ovat näytön vaaka- tai pystysuuntaisen taajuusalueen ulkopuolella. Tarkista oikea taajuus tämän käyttöoppaan kohdasta "TUOTTEEN TEKNISET TIEDOT".

Näytön kuva on epävaka ja epätarkka. / Näytön kuvat jättävät varjojälkiä.

- Valitsitko sopivan tarkkuuden?
 - Jos valittu tarkkuus on HDMI 1080i 60/50 Hz (limitetty), näyttö saattaa vilkkua. Vaihda tarkkuus tarkkuuteen 1080p tai suositeltuun tarkkuuteen.
 - Jos näytönohjaimen ei määritetä suositeltuja (optimaalisia) tarkkuusasetuksia, tuloksena saattaa olla epätarkkaa tekstiä, himmeä näyttö, tavallista pienempi tai väärin sijoittunut näyttöalue.
 - Asetusten valitsemistavat saattavat vaihdella tietokoneen tai käyttöjärjestelmän mukaan, ja jotkin tarkkuusasetukset eivät välttämättä ole käytettävissä näytönohjaimen suorituskyvystä riippuen. Tässä tapauksessa ota yhteys tietokoneen tai näytönohjaimen valmistajaan.

- Jääkö kuva näkyviin myös silloin, kun näytöstä katkaistaan virta?
 - Pysäytyskuvan katseleminen pitkään saattaa vahingoittaa näyttöä ja jättää siihen haamukuvan.
 - Voit pidentää näytön käyttöikää käyttämällä näytönsäästäjää.
- Näkykö ruudussa täpliä?
 - Näyttöä käytettäessä ruudussa saattaa näkyä pikselöityneitä täpliä (punaisia, vihreitä, sinisiä, valkoisia tai mustia). Tämä on LCD-näytöissä normaalia. Se ei ole virhe eikä, se heikennä näytön suorituskykyä.

Osa toiminnoista ei ole käytössä.

- Eivätkö kaikki toiminnot ole käytettävissä, kun painat Valikko-painiketta?
 - OSD on lukittu. Poista [OSD Lukitse] käytöstä kohdassa [Yleiset].

Näkykö näyttössä viesti "Näyttö tuntematon, Plug and Play (VESA DDC) -näyttö löydetty"?

- Oletko asentanut näyttöohjaimen ohjaimet?
 - Muista asentaa näyttöohjaimen ohjaimet verkkosivustostamme: <http://www.lg.com>.
 - Tarkista, tukeeko näyttöohjain Plug and Play -toimintoa.

Ei ääntä kuulokeportista.

- Näytetäänkö kuvat ilman ääntä?
 - Varmista, että kuulokeportiliitännät ovat asianmukaiset.
 - Kokeile lisätä äänenvoimakkuutta ohjainpainikkeella.
 - Aseta tietokoneen äänilähdöksi käyttämäsi näyttö. (Asetukset voivat vaihdella käyttöjärjestelmän mukaan.)

! HUOMAUTUS

- LED voidaan aktivoida OSD-Valikko.
[Asetukset] – [Yleiset] – [Virran merkivalo] – [Päällä]

TUOTTEEN TEKNISET TIEDOT

Väriin syvyys	8-/10-bittisen värin tuki.		
Tarkkuus	Enimmäistarkkuus	3840 x 2160 @ 60 Hz	
	Suositteltu tarkkuus	3840 x 2160 @ 60 Hz	
Virtalähteet	Virtaluoitus	20 V --- 9,0 A	
AC/DC Sovitin	AD10760LF, valmistaja: PI Electronics (H.K.) Ltd., tai ADS-180KL-20-3 200180E, valmistaja: SHENZHEN HONOR ELECTRONIC. Lähtöteho: 20 V --- 9,0 A		
Virtasyöttöä	90 W		
Käyttöympäristö	Käyttöolosuhteet	Lämpötila	0 °C – 40 °C
		Kosteus	Alle 80 %
	Säilytyslämpötila	Lämpötila	-20 °C – 60 °C
		Kosteus	Alle 85 %
Mitat	Näytön koko (leveys x korkeus x syvyys)		
	Jalustan kanssa	714,3 x 597,8 x 250,0 (mm)	
	Ilman jalustaa	714,3 x 420,1 x 45,7 (mm)	
Paino (ilman pakkausta)	Jalustan kanssa	8,1 kg	
	Ilman jalustaa	5,2 kg	

Spesifikaatiot voivat muuttua ilman erillistä ilmoitusta.

Symboli ~ tarkoittaa vaihtovirtaa ja symboli --- tarkoittaa tasavirtaa.

Tuetut tilat (Esiasetustila, PC)

DisplayPort/USB-C

Tarkkuus	Vaakataajuus (kHz)	Pystytaajuus (Hz)	Napaisuus (H/V)	Huomautukset
640 x 480	31,469	59,94	-/-	
800 x 600	37,879	60,317	+/+	
1024 x 768	48,363	60	-/-	
1920 x 1080	67,5	60	+/-	
2560 x 1440	88,79	59,95	+/-	
3840 x 2160	65,69	29,98	+/-	
3840 x 2160	134,4	60	+/-	Suositteltu Ajoitus

HDMI

Tarkkuus	Vaakataajuus (kHz)	Pystytaajuus (Hz)	Napaisuus (H/V)	Huomautukset
640 x 480	31,469	59,94	-/-	
800 x 600	37,879	60,317	+/+	
1024 x 768	48,363	60	-/-	
1920 x 1080	67,5	60	+/-	
2560 x 1440	88,79	59,95	+/-	
3840 x 2160	65,69	29,98	+/-	Ensisijainen HDMI -ajoitus (HDMI1.4), HDMI ULTRA HD Deep Color: Pois
3840 x 2160	133,31	60	+/-	Ensisijainen HDMI -ajoitus (HDMI2.0), HDMI ULTRA HD Deep Color: Päällä

HDMI Ajoitus (Video)

Tehtaan tukema tila (Esiasetustila)	Vaakataajuus (kHz)	Pystytaajuus (Hz)	Huomautukset
480p	31,5	60	
720p	45,0	60	
1080p	67,5	60	
2160p	135	60	



Tuotteen malli ja sarjanumero löytyvät tuotteen taka ja sivusta. Kirjoita ne muistiin siltä varalta, että tarvitset palvelua.

Malli _____

Sarjanumero _____